

Quaderns de ciències socials

Núm.11
segona època
2008

**Adolescents en
Conflicte amb la Llei:
Víctimes o Victimàries?**
Una aproximació des
de la Sociologia i el
Treball Social

F. Xavier Uceda i Maza

Núm.11 Adolescents en Conflicte amb la Llei: Víctimes o Victimàries? Una aproximació des de la Sociologia i el Treball Social

Núm.11

UNIVERSITAT
DE VALÈNCIA 

Facultat de Ciències Socials



<http://www.uv.es/quaderns>

NÚMEROS ANTERIORES:

nº 1 / Segona època

Elena Gadea Montesinos.

Las mesas de solidaridad. Un estudio de caso sobre la participación ciudadana en el ámbito local.

nº 2 / Segona època

M^a Jesús Berlanga.

Identidad y desarrollo en los bereberes de Marruecos.

nº 3 / Segona època

Beatriz Santamarina Campos.

Cazando lo invisible. Una antropológica en el laboratorio.

nº 4 / Segona època

María Albert Rodrigo.

La eclosión asociativa de los 90: Causa y consecuencia del cambio social.

nº 5 / Segona època

Rocío Moldes Farelo.

Migraciones contemporáneas y mercado laboral:

El caso de la comunidad caboverdiana en la minería leonesa.

nº 6 / Segona època

M^a Fernanda Soriano Galiani.

La reforma del Estado en Argentina

y la recuperación de empresas por sus trabajadores.

nº 7 / Segona època

Luis Enrique Nores Torres.

El "genoma" laboral:

Orígenes, componentes y evolución del Derecho del Trabajo.

nº 8 / Segona època

Lucila Aragón Carrión.

Ecos del pasado, voces del presente.

Aproximación a la memoria social desde una experiencia educativa de la Segunda República, los Institutos para Obreros.

nº 9 / Segona època

María Jesús Felipe Tío.

El sistema de protección social en la Comunidad Valenciana.

nº 10 / Segona època

Petra Araque Catena.

Gestión de mano de obra en la empresa pública: el caso de RENFE.

EDITA:

VNIVERSITAT (G) VALÈNCIA (G)

Facultat de Ciències Socials

CONSEJO DE REDACCIÓN:

Antonio Santos Ortega (Juan.A.Santos@uv.es) (Coord.)
Federico López Mora (Federico.Lopez@uv.es)
Carlos Ochando Claramunt (Carlos.Ochando@uv.es)
Susana Sánchez Flores (Susana.Sanchez@uv.es)
Mercedes Martínez Iglesias (malasmer@postal.uv.es)

Quaderns de Ciències Socials

Facultat de Ciències Socials
Edifici Departam. Occidental
(Entreplanta-Deganat)
Avda. Tarongers s/n
46022 - València
e-mail: Quaderns@uv.es
<http://www.uv.es/quaderns>

DEPÓSITO LEGAL:

V-906-2005

ISSN:

1696-1676

DISEÑO E IMPRESIÓN:

Imag Impressions, S.L. Benifaió.

PRESENTACIÓN

Quaderns de Ciències Socials es una publicación cuatrimestral de la Facultad de Ciencias Sociales de la Universidad de Valencia. Su objetivo preferente es divulgar las investigaciones realizadas en el seno de las titulaciones que agrupa la mencionada Facultad y, consiguientemente, en sus diversas áreas de conocimiento -Sociología, Derecho del Trabajo y Seguridad Social, Economía Aplicada, Organización de Empresas y Trabajo Social-. A pesar de esta preferencia, la revista está abierta a toda la comunidad universitaria y a otros autores externos a la Universidad de Valencia.

Esta publicación pretende dar a conocer y difundir los resultados de investigación mediante un doble proceso que conjugará, por una parte, la edición y, por otra, la discusión de dichos resultados. Para ello se seguirá el siguiente procedimiento:

- Selección de los trabajos de investigación y **publicación del número de Quaderns**.
- Convocatoria de un **seminario de trabajo** en la que se presentará y discutirá la investigación publicada. Esta reunión será convocada por el Consejo de Redacción y anunciada en el propio ejemplar de la publicación y a través de carteles. Generalmente, la sesión se celebrará en el plazo del mes siguiente a la publicación del cuaderno y su estructura será la de un seminario abierto, con una breve exposición inicial por parte de los autores publicados y el posterior debate. A estas reuniones se convocará a todos los miembros de la Facultad, aunque la invitación se hará extensiva a todos los interesados mediante su difusión en diferentes medios de comunicación.

Quaderns de Ciències Socials aspira a convertirse en un medio para la publicación de los primeros resultados de proyectos de investigación recientemente concluidos o en curso de realización, así como de investigaciones vinculadas a Tesis Doctorales u otros trabajos de investigación en el marco del Tercer Ciclo. Confiamos en que esta línea de trabajo de ***Quaderns*** sea atractiva, recoja vuestra atención y pueda potenciar la transmisión de resultados de investigación entre diferentes áreas y afianzar la participación de todos.

RESUMEN

En éste artículo se realiza un aproximación al fenómeno de la delincuencia juvenil, desde el paradigma de la vulnerabilidad y la exclusión social. Desde ésta aproximación se realiza la investigación en un territorio concreto, como es el municipio de Burjassot en el área metropolitana de València (País Valencià), se profundiza en las variables de vulnerabilidad de éstos adolescentes, lo que nos permite relacionar su realidad con la nueva cuestión social. El trabajo incide en la complejidad del fenómeno, huyendo de explicaciones lineales y sencillas, extrayendo como variables fundamentales a investigar: la realidad educativa, el barrio de residencia en el municipio, la existencia previa de intervención de los Servicios Sociales y la acción de las instituciones judiciales como elementos explicativos que conforman el proceso de vulnerabilidad social y de vinculación a la delincuencia.

Palabras Clave: Adolescentes en conflicto con la ley, vulnerabilidad y exclusión social, complejidad.

ABSTRACT

In this article an approximation of juvenile delinquency is done, from the vulnerability and social exclusion point of view. The investment is done in a concrete area, the town of Burjassot, in the metropolitan area of Valencia, where it's gone deeply into the vulnerability variables of these teenagers, and that allow us to relate their reality with the new social issue. This job impacts into this phenomenon complexity, avoiding lineal and simple explanations, extracting as basic variables to invest: educational reality, the area of the town, previous controls from Social Services and the actions of judicial institutions as explanation elements that shape the process of social vulnerability and delinquency linking.

Key words: teenagers against the law, vulnerability and social exclusion, complexity.

Fecha recepción: 1-12-2008 Fecha aceptación: 18-12-2008

SUMARIO

INTRODUCCIÓ

1- Fonaments teòrics

- 1.1. Adolescents i adolescències.
- 1.2. Adolescents en conflicte amb la llei: de les infraccions i dels processos de selecció-exclusió.
- 1.3. De la vulnerabilitat i exclusió social.
- 1.4. L'edat com a dimensió de la vulnerabilitat.

2- Plantejaments metodològics.

3- Anàlisi de dades.

- Realitat educativa dels adolescents en conflicte amb la llei
- Existència prèvia d'intervenció dels serveis socials
- L'acció de les institucions judicials

4- Conclusions.

Bibliografia.

Adolescents en conflicte amb la Llei: ¿Víctimes o Victimàries?

Una aproximació des de la Sociologia i el Treball Social*

F. Xavier Uceda i Maza**

*Departament Treball Social/Gizarte Laneko Saila
Universitat Pública de Navarra / Nafarroako Unibersitate Publikoa*

INTRODUCCIÓ

*“El món de Joan, Lluís, Helena, Sara, els nostres alumnes adolescents,
No és tant el món que ells han creat per a si mateixos,
Sinó més aviat el món que hem creat per a ells”
Eveerhart, 1993*

Cada vegada més, la ciutadania i les institucions posen de manifest, el fenomen de la delinqüència juvenil¹, centrant la preocupació al voltant de la inseguretat ciutadana que aquesta genera; segons les estadístiques de l'OCDE, la delinqüència juvenil representa un 15% de la delinqüència general total, i en alguns països europeus arriba al 22%, tot això partint dels delictes coneguts, ja que en l'àmbit de la delinqüència hi ha una important “xifra negra” (Roldán Barbero:1999)², és a dir, una xifra de delictes que no són denunciats, per tant, no consten en les estadísti-

* Aquest article què es presenta a continuació és una síntesi del Treball d'Investigació realitzat en el programa de doctorat: “*Benestar Social, Cooperació i Desenvolupament local*” del Departament de Sociologia i Antropologia Social de la Universitat de València, fou dirigit pel prof. Doctor Francesc Jesús Hernández i Dobón. El treball fou presentat i defensat en català-valencià, no obstant, s'ha optat per deixar en castellà per la seua major riquesa, els discursos dels diferents actors entrevistats.

** Anteriorment professor del Departament de Treball Social i Serveis Socials de la Universitat de València i Cap de programes de Serveis Socials del M.I. Ajuntament de Burjassot (València-País Valencià).

1 La primera vegada que apareix el concepte de delinqüència juvenil és a Anglaterra a l'any 1815, associat a conductes antisocials o marginals, fetes per menors i jòvens. (Soto Rguez, 2004).

2 Assenyalarà aquest autor que això ha pogut saber-se a partir de la realització d'Enquestes de Victimització, que constitueixen una font d'informació alternativa, ja que les dades no procedeixen de les agències del sistema legal (policia, jutjats,...), sinó de la pròpia víctima del delicte. (Roldán Barbero, 1999).

ques oficials dels diferents organismes i es pressuposa per part dels experts que és major quan parlem de delinqüència juvenil³.

La delinqüència juvenil forma part de la preocupació social, tant des del vessant de víctima com de victimària. Aquest fenomen s'ha abordat històricament des de diferents disciplines, com la psicologia, sociologia, criminologia, etc., produint diferents investigacions i conceptualitzacions teòriques.

Sent un fenomen d'actualitat i de preocupació de les diferents disciplines, la seua investigació ha sigut escassa des d'una perspectiva comunitària que aborde la nova qüestió social i la delinqüència, on es relacionen les noves vulnerabilitats i exclusions socials dels jòvens i la seua relació amb el conflicte amb la llei.

La realitat social va canviant i transformant-se, per això és necessari investigar sobre les seues noves configuracions i com aquestes afecten als fenòmens socials; sens dubte, un fenomen de caràcter social com la delinqüència juvenil es transforma alhora que la realitat social, per la qual cosa el fenomen sent igual en el seu concepte jurídic pot ser molt diferent des d'una mirada social.

Així mateix, aquest fenomen es mostra amb diferent virulència i dimensions, depenent del context en el qual estiguem desenvolupant la nostra investigació, és a dir, no és el mateix investigar-ho en l'estat espanyol o fer-ho a Brasil, en un context predominantment urbà o un context rural, per això és fonamental la delimitació contextual, és a dir de l'espai i del temps.

La societat postindustrial i postmoderna s'ha desenvolupat davall quatre eixos fonamentals: l'individualisme, la competitivitat, l'intercanvi i el consumisme. Aquests eixos han provocat que l'abordatge dels fenòmens socials es realitze des d'una perspectiva individualista, on s'atribueix a l'individu, ja siga des d'una perspectiva de víctima⁴ o de victimària⁵, ser el causant i culpable primer i últim de la situació, per la qual cosa també ho serà de la seua evolució i itinerari futur.

És fonamental per a la sociologia i el treball social investigar des d'altres paradigmes que ens introduïsquen en la lògica comunitària d'analitzar les vulnerabilitats socials que estan afectant als adolescents i jòvens en general, i en particular

3 Es considera per part de la policia, fiscalia de menors, etc., que un important nombre d'infraccions i delictes comesos per adolescents no són denunciats, bé perquè es resolen en l'entorn pròxim, bé perquè la víctima considera que hi ha impunitat per al adolescent per la seua edat i no s'efectua la denúncia.

4 En nombroses ocasions haurem escoltat, "*l'han violat perquè vestia...*"; o "*li han robat perquè anava...*"

5 Altres vegades haurem escoltat, "*és un lladre perquè ha nascut així...*"; o "*és que li agrada estar ací dins perquè de necessitat de robar no en té*"; o "*és que ho porta en la sang*".

als adolescents en conflicte amb la llei, per a dissenyar programes de caràcter preventiu i de caràcter socioeducatiu⁶. En definitiva, l'abordatge comunitari és una estratègia basada en el principi d'unitat del subjecte en el seu context més pròxim, i això no és nou per a treball social, ja Mary Richmond, en la seua *Social Diagnosis*⁷ (1917), proposava una concepció de treball en què primava la consideració de la persona en el seu ambient.

Es planteja una anàlisi micro, doncs raonarem sobre la realitat de Burjassot i ens centrarem en l'abordatge de variables comunitàries com són el territori, les migracions, la situació i experiència educativa, la situació i experiència laboral, les drogues, els processos judicials, els centres, les mesures, etc.; en definitiva els mecanismes i les xarxes de sociabilitat primàries i secundària que constituïrien la trajectòria dels adolescent i així mateix el procés judicial i d'intervenció al qual es veu sotmès un adolescent en conflicte amb la llei, el qual constitueix l'escenari d'acció. En aquests escenaris⁸ (Pérez Cosín *et al.*: 1999) es produeix la intervenció policial-judicial i social, i per això són espais idonis d'anàlisi ja que en el seu funcionament i en el seu desenvolupament de la seua acció poden ser una nova font de vulnerabilitat i exclusió o d'enfortiment del subjecte i les seues xarxes.

Per a investigar el fenomen des d'aquest marc comunitari, ens cal un entorn comunitari, on pugam observar el conjunt de les variables, per això prenim com a observatori el municipi de Burjassot i específicament el conjunt d'adolescents en conflicte amb la llei que han passat pel Programa d'Execució de mesures judicials de medi obert des de l'any 2001 fins a l'any 2006; tot i considerant que la situació dels adolescents en conflicte amb la llei a Burjassot, és perfectament generalitzable a contextos urbans, de ciutats o barris perifèrics de la nostra societat actual.

En aquest treball d'investigació es fuig d'una descripció i anàlisi simple, ja que el món humà i social és "*complex*", per això l'anàlisi del fenomen s'ubica en eixa complexitat:

"Fugim d'esquemes simplificadors, reductors i castradors presents en les distintes dimensions d'allò humà i de l'entorn (...) perquè esquemes simplifi-

6 Obviem el concepte de re(educació), perquè seguim el principi de Freire, pel qual totes i tots ens estem educant al llarg de la nostra vida, per tant no hi ha reeducació sinó educació, o dit d'un altra forma, no hi ha resocialització sinó socialització en un "*continuum de la vida*".

7 Hi ha una versió recent traduïda al castellà, publicada en 2005 per l'editorial Segle XXI i el Consell General de Col·legis Oficials de Diplomats en Treball Social i Assistents Socials d'Espanya.

8 Els escenaris quotidians són definits per Pérez Cosín (coord.), Gómez Moya i Julve Negre (1999: 92), des de l'òptica que "*la realitat social té una dimensió quotidiana més o menys amplia en funció de la socialització que ha tingut cada individu o persona, ens referim en l'àmbit territorial per exemple al barri on residim, la ciutat on estem empadronats o la comunitat com a identitat cultural, lingüística o religiosa*".

cadors donen lloc a accions simplificadores, i esquemes unidimensionals donen lloc a accions unidimensionals”. Morin (2003:64).

La denominació d'adolescents en conflicte amb la llei en substitució de la clàssica de menors infractors se deu al fet que, la primera ens submergeix en un fenomen propi de les ciències socials on els adolescents són subjectes actius de la nostra societat amb els seus conflictes, contrarietats etc., i la segona és un concepte jurídic on el subjecte és “estigmatitzat” i concebut en passiu davant de l'acció que despleguen el conjunt d'institucions jurídiques i socials.

Com a punt de partida coincidim plenament amb Alvira *et al* (1985:48) quan assenyalava que “*la delinqüència juvenil ha d'estudiar-se tant com fenomen social de transgressió de normes, com a fenomen socio-jurídico-polític d'aplicació de normes penals i de producció social de la delinqüència*”.

Context de la Investigació

La investigació l'hem desenvolupada al municipi de Burjassot, el qual es troba situat en l'extrem sud de la comarca de l'Horta Nord, Burjassot amb 39.245 habitants⁹, és un municipi que presenta la configuració típica de les ciutats ubicades en les àrees metropolitanes; la seua proximitat a la ciutat de València ha condicionat al llarg de la seua història la seua realitat socio-econòmica i les seues possibilitats de desenvolupament. A més, el municipi està clarament condicionat per la seua extensió geogràfica (el seu terme municipal presenta una superfície

de tan sols 348 hectàrees) que ha limitat considerablement la seua expansió urbanística, la seua densitat de població es converteix en una de les més altes del País Valencià (més d'11.500 habitants per Km²).

Una característica fonamental del municipi, és la seua condició des de fa diverses dècades de població dormitori, a causa de la proximitat de la capital i de nuclis



9 Dades del Padró Municipal a 31-12-2006. M.I. Ajuntament de Burjassot.

industrials importants; i d'un altre, la població flotant universitària per la ubicació del campus universitari en el municipi.

Així mateix es fa referència al barri dels "613 Habitatges" de Burjassot que constitueix el que seria denominat en la literatura científica actual com "barri vulnerable"; construït en 1979 per a donar allotjament a la població de barraquista i d'infrahabitatge de la comarca.

El barri disposa d'un cens de 2.189 veïns¹⁰ i, malgrat les inversions i les actuacions de l'administració, concentra greus problemes d'exclusió social, desocupació, desestructuració familiar, drogues i delinqüència juvenil.

En aquest barri, els serveis socials municipals disposen d'un dispositiu de treball amb xiquets/es, adolescents en situació de risc, on inclouen els adolescents en conflicte amb la llei.

Taula 1. Variables sociològiques del municipi i del barri d'acció preferent "613 habitatges"

Lloc de Procedència	Habitants	Absentisme i abandonament escolar	Taxa d'atur	Població Immigrant	Població Gitana	Adolescents en conflicte amb la llei	Població Reclusa
Municipi (sense barri)	37.056	15,32%	11'74%	9,84%	11%	46,8%	45%
Barri "613 Habitatges"	2.189	84,68%	20%	7,94%	89%	53,2%	55%

Font: Elaboració pròpia amb dades facilitades pel M.I. Ajuntament de Burjassot.

El municipi de Burjassot ofereix una situació de vulnerabilitat social, condicionada pels fenòmens migratoris interns als anys 50-60, la construcció d'habitatge social, l'assentament de famílies gitanes i no-gitanes provenint del barraquisme i infrahabitatge dels anys 70-80, l'absentisme i abandonament escolar (111 xavals/es), la població reclusa (40 persones), adolescents en conflicte amb la llei (40 a l'any 2006) i com a fenomen actual l'arribada en un curt període de població estrangera (1,98% al 2004, i el 9,94% al 2006), la taxa d'atur, etc.; tots ells són indicadors

10 Dades del Padró Municipal a 31-12-2006. M.I. Ajuntament de Burjassot.

socials, que a més a més de mostrar diferents vulnerabilitats socials, mostren que el barri dels “613 Habitatges” concentra la major part de la vulnerabilitat i exclusió social del municipi¹¹.

1. FONAMENTS TEÒRICS

1.1. ADOLESCENTS i ADOLESCÈNCIES

Els processos de naturalització, on “allò social” es naturalitza i per tant s’obvia que ha sigut construït i instruït per i per a un determinat fi en un espai i temps social, han sigut estudiats i descrits àmpliament per la sociologia (Berger i Luckman; 1996) i en aquest cas, és necessari assenyalar, tal com referència Beltran (2002), que l’adolescència és un més d’eixos fenòmens construïts i institucionalitzats social i posteriorment naturalitzats.

La concepció moderna de l’adolescència la trobem per primera vegada en Rousseau en el seu llibre de “*Emile* (1762)”, on per a l’autor suposa conceptualitzar-la com un segon naixement, on explica els canvis fisiològics i psicològics com el despertar d’un letargia; serà en eixe moment on es pugua donar carta de naturalesa al naixement del nou “*ser social*”, denominat l’adolescent (Beltran, 2002).

L’adolescència com a etapa de la vida dels individus ha sigut estudiada en èpoques recents. Pràcticament, fins a final del segle XIX no es parla d’ella i no serà fins al segle XX quan apareixen els primers estudis i conceptualitzacions d’això. L’adolescència (etapa de la vida amb importants canvis biològics, on acaba la infància i es realitza el camí a la vida adulta), és socialment conceptualitzada i organitzada de forma diferent segons les cultures.

En determinades cultures, la transició de la infància a la vida adulta pot durar un dia, una nit, o el temps necessari per a la realització del ritual. Així mateix, les adolescències són diverses dins d’una mateixa cultura en ambients urbans o rurals, en el mateix ambient dins de cada família, etc.; per la qual cosa no es pot estandaritzar una única adolescència, un únic procés, una definició, etc.

En la nostra cultura occidental, l’adolescència adquireix, cada vegada més importància i rellevància, per això es converteix en objecte d’estudi de la biologia,

11 Per aprofundir en el què fou el procés de conformació i d’intervenció en el Barri dels “613 Habitatges” de Burjassot es pot consultar: Uceda, X., Monje, M (2003). *El barrio de Acción Preferente “613 Viviendas” de Burjassot: El Proceso de normalización de viviendas en un Barrio Desfavorecido*. En Oteiza, V. Un lugar para vivir. Experiencias de exclusión residencial y de cómo salir de ellas en el Estado Español. Universidad Pública de Navarra.

medicina, psicologia, sociologia, antropologia, etc., en cada disciplina des de la seua concepció específica.

Funes planteja la necessitat de raonar de “*les adolescències*”, és a dir considerear la pròpia condició adolescent, com un “*producte contextual*”:

“La seua condició evolutiva pot servir, per exemple, per facilitar una darrera explicació d’allò què està vivint i sentint, però la seua adolescència sempre estarà construïda a partir de materials i interaccions d’un context què defineix el marc de les seues possibilitats i oportunitats adolescents” (2005:36).

Segons autors i en les nostres societats occidental, aquest període (específic en la seua construcció i inespecífic en la seua durada), comprendria des dels 12-13 anys fins als 19-22 anys, on entrariem en una nova etapa marcada pel concepte de jove, del què ací no parlarem.

Ara bé, independentment dels processos socials que construeixen adolescències diferents, es troben les normes legals construïdes i produïdes socialment; aquestes actualment per a la sanció-punió, compren períodes diferents segons l’haja pre-disposat cada estat, per exemple a Espanya comprendria des dels 14 fins als 18 anys, en esta franja quedaria definit el concepte d’adolescent en conflicte amb la llei¹².

Els adolescents en conflicte amb la llei no pertanyen a una altra societat, sinó a la nostra realitat social i es troben dins dels mateixos processos heterogenis del conjunt d’adolescents.

1.2. ADOLESCENTS EN CONFLICTE AMB LA LLEI: DE LES INFRACCIONS I DELS PROCESSOS DE SELECCIÓ-EXCLUSIÓ

“Les regles a partir de les quals es definix la desviació i els contextos en què s’apliquen, estan dissenyats pels rics per als pobres, pels hòmens per a les dones, pels majors per als jóvens i les majories ètniques per a les minories”

Guiddens

1.2.1. Les Infraaccions

La societat coneix accions a què classifica de delictes, però esta classificació és dinàmica al llarg del temps i en les diferents cultures, és a dir, hi ha dos variables

¹² L’edat de punició no sempre ha sigut la mateixa i presumiblement en el futur tampoc ho serà. L’anterior legislació, és a dir La Llei Orgànica Reguladora de la Competència i Procediment dels Jutjats de Menors (Llei 4/92, de 5 de juny) establia l’edat punible i d’acció per als majors de 12 anys i menors de 16 anys. Recentment en aquestes darreres el.leccions generals (2008) el partit popular portava la proposta de baixar l’edat penal del menor als 12 anys.

que faran que la conceptualització siga diferent en un moment o en un altre: Temps i Espai.

Per posar alguns exemples molt clars i actuals: al juny del 2005 es va aprovar en el parlament espanyol la Llei que permet el matrimoni entre persones del mateix sexe¹³, fins fa relativament poc, existia a Espanya la Llei de Perillositat Social i Rehabilitació Social de 1970, vigent fins la reforma del codi penal de 1995, encara que l'article que tipificava l'homosexualitat desaparegué de la llei a l'any 1979; o la mateixa llei de tribunals Tutelars de Menors vigent fins a 1992, on es tipificava com a delicte la desobediència dels/es menors als seus pares.

En tot cas, la tipificació de delicte per a determinades conductes serveix a la societat per a exercir un control sobre la conducta de les persones, per la qual cosa ens situa en un marc de construcció social d'allò que és tipificat com a delicte, falta o infracció, i pel que la societat es reserva la potestat de reprendre eixes determinades conductes.

El delicte és definit (Rguez Vidales, 1996:148), “*com la forma mes greu de desviació social. El delicte suposaria la infracció d'una norma penal, i la desviació de les normes socials i/o culturals*”. En tot cas, esta conceptualització situa al concepte de desviació com a eix central per a comprendre les teories explicatives de la delinqüència.

En el nostre cas, els nostres subjectes de treball són els adolescents en conflicte amb la llei, llei definida des de paràmetres socioeconòmics capitalistes, des dels adults i des de les seues preocupacions.

El conflicte amb la llei suposa l'exteriorització i visibilitat de conflictes socials més amplis i importants, que són coexistents o impulsors del conflicte legal¹⁴.

1.2.2. Els processos de selecció i exclusió

La delinqüència juvenil estaria formada per tots aquells menors que hagueren comès infraccions no obstant això, adolescents en conflicte amb la llei o menors infractors únicament serien els que complirien els requisits següents: 1) *edat*¹⁵

13 Llei 13/2005, d'1 de juliol, per la qual es modifica el Codi Civil en matèria de dret a contraure matrimoni.

14 Per exemple: “la no existència de centres de jòvens en els nostres barris, suposa retallar els seus espais comunitaris de participació, és a dir, un conflicte social que no ens preocupa; el fracàs escolar d'un 34% dels nostres xiquets i adolescents és un conflicte educatiu que tampoc forma part de l'agenda legal, la precarietat laboral hi existent tampoc forma part de l'agenda i tants i tants conflictes socials”.

15 Per exemple a l'Estat Espanyol parlaríen de la franja d'edat de 14-18 anys, i a Brasil seria de 12-18 anys, pel que ser adolescent en conflicte amb la llei estaria en funció de l'edat biològica que es tinga en cadacú dels estats.

establerta en cada una de les realitats; 2) *haver comès una infracció tipificada*¹⁶; i 3) *detinguts per la policia, acusats davant de la justícia* i amb una determinada resolució, ben cautelar, ben definitiva.

Aquest procés és categoritzat per Manzanos Bilbao (1991), al conceptualitzar que hi ha la criminalitat no percebuda, la criminalitat no perseguida i la criminalitat no penalitzada; i la conseqüent actuació de la institució policial i judicial; aquest autor ho denominarà “procés de selecció-exclusió”, per la qual cosa uns són seleccionats per a continuar en el procés i estigmatitzats i altres són exclosos o expulsats del mateix. Sobre els seleccionats és desplegaria la “*tecnologia del tractament disciplinari*” (Foucault, 1996), és a dir les mesures previstes per la llei, i per tant serien els adolescents en conflicte amb la llei.

El procés de selecció-exclusió és un procés de tipificació dels codis penals, és a dir el procés de construcció del que a partir d'un determinat moment es va a considerar delictes o no; respondria al procés de producció de normes jurídiques (Roldán Barbero, 2002) i això es troba vinculat a la capacitat d'influència dels grups socials, ja que en la nostra societat els empresaris, els professionals, etc., han pogut construir un codi penal a la mesura, enfront dels desposseïts, exclosos, etc., per la qual cosa per a aquest autor la desviació i la delinqüència es presenten com a resposta a una tensió o conflicte.

Diferents investigacions (Rechea, *et al*: 1995), realitzades davall la tècnica de l'autoinforme¹⁷, han mostrat que hi ha un gran nombre d'adolescents que han comès infraccions i que posteriorment no conformen el grup d'adolescents en conflicte amb la llei, és a dir, no adquireixen l'etiqueta de menor infractor.

El procés d'adquisició de l'etiqueta varia en funció de la situació social de les famílies, la capacitat d'actuar d'estes durant el procés policial i judicial, la discrecionalitat de selecció policial i judicial¹⁸, etc., i comporta que existisca “*una sobre-*

16 Dependrà de la legislació de cadacú dels estats què una conducta es trobe tipificada o no.

17 Aquest autors aplicaren l'escala d'auto-informe a 2.100 jòvens representatius de poblacions majors de 50.000 habitants, en un tram d'edats entre els 14 i 21 anys; utilitzant un instrument adaptat del *Questionnaire fort he internacional Study on Self-Report Delinquency*, dins d'una investigació europea dissenyada per conèixer la realitat de la delinqüència juvenil al marge de les estadístiques oficials.

18 Peters a 1973, ja constata els prejudicis operants en el sistema judicial contra les classes desfavorides, la qual cosa feia malgrat haver comès dues persones delictes semblants, l'estudi de les circumstàncies socials i familiars, on bàsicament es veia la vinculació de l'afectat amb el seu treball o estudis, la preocupació familiar demostrada, la disposició mostrada davant els tribunals, permetia que es triara una sanció o bé un altra, essent per les classes desfavorides més habitual l'internament i per les classes en millor situació social i econòmica, es dictara el sobreseïment, o la substitució per una multa, o un arrest domiciliari, amonestació, suspensió de la pena, etc.

representació d'adolescents provinents de contextos familiars i socials més desfavorits" (Roldán Barbero; 2002:28).

1.2.3. Breu referència als Teories d'interpretació de la delinqüència juvenil

Des de diferents disciplines s'ha investigat i teoritzat sobre el fenomen, conformant-se el que denominem el "*corpus de les Teories Clàssiques*", que de forma sintètica representen els autors següents:

1. Des de la sociologia, Durkheim, Merton, Parsons, Sutherland, Cohen, Cloward, Lemert, Becker, Taylor, Young, Chambliss, etc.
2. Des de la psicologia, Freud, Friedlander, Alexander-Staub, Glover, Schoenfeld, etc.
3. Des de la biologia, Quay, Eysenck, Robins, etc.

Posteriorment s'han anat realitzant noves aportacions teòriques, que configuren el que es podria denominar el "*corpus de les Teories Contemporànies*" que han sigut emmarcats per la professora Romero (1998) en dos grups:

1. *Un primer grup*, més minoritari, on prevalen les explicacions derivades de característiques innates o neuropsicològiques dels/es subjectes, on es destaquen: Teoria General del Crim (Hirschi, Gottfredson), Teoria de la Delinqüència Persistent i Moderada (Moffitt), Teoria de la Delinqüència basada en les Personalitats Antisocials (Lykken).
2. *Un segon grup*, majoritari, on prevalen les explicacions ambientalistes: Teoria de la Interacció (Thornberry), Teoria de l'Acumulació de Carències Psicosocials (Sampson, Laub), Model de Desenrotllament Social (Catalano i Hawkins), Model de Coerció (Patterson, Reid, Dishion), Teoria General de l'Anomia (Agnew).

La nostra investigació l'emmarquem clarament en el segon grup de les Teories Contemporànies, en quant que proposem una explicació ambientalista en essència i proposem la seua relació amb les estructures i canvis socials i essent els nostres referents:

- Assenyalar com diu Romero (1998) que la delinqüència juvenil té un origen social, o com assenyala Bueno, A., Moya, C. (1998), suposa un fracàs del procés de socialització que segons aquest autor pot arribar pel "*deteriorament d'alguns agents socialitzadors (família, escola, grup d'iguals, mitjans de comunicació), o bé per les contradiccions entre la transmissió d'uns agents i d'altres, o també pels errors i contradiccions dels mecanismes de socialització que utilitzen cada un dels agents.*"

- Afirmar l'origen social d'esta, assenyalant que forma part del procés de socialització i d'estructuració social, on intervien factors psicosocials, carències de recursos i habilitats, de caràcter econòmic, educatiu, d'afecte, de relacions que creen situacions desfavorides, d'estigmatització, de frustració personal i col·lectiva.
- Remarcar la importància de la família, del grup d'iguals, de l'escola, de les desigualtats socials, de les aspiracions culturals i desitjos generats pel consum, fent constar la influència cada vegada major dels mitjans de comunicació.
- Expressar que els mateixos agents de control social com l'acció del Sistema Penal Juvenil, des de la policia, els actors judicials i equips o persones executores contribueixen en funció de la seua intervenció, contribuir a l'estigmatització i producció del mateix fenomen que en principi volem extingir.

Atenent que ens ubiquem dins d'aquestes teories i pressupostos, és important assenyalat i aclarir que es fonamental i des d'una mirada comunitària fer una mirada als pressupostos constitutius de la societat posmoderna i en el nostre cas al paradigma de la vulnerabilitat i exclusió social en el qual ubiquem la nostra investigació.

1.3. DE LA VULNERABILITAT I EXCLUSIÓ SOCIAL

La societat del risc (Beck: 1998), dibuixa un escenari on el risc i la inseguretat han passat a ser els models dominants davant de la incapacitat dels mecanismes de control i protecció de la societat per contindre en un context de crisi de l'Estat del Benestar. Els models de socialització són més flexibles, en conseqüència, els jòvens es veuen forçats a triar com volen viure les seues vides. Com assenyalat Beck esta nova modernitat, que en el seu nivell estructural genera noves formes de desigualtat, té conseqüències en la creació de nous riscos biogràfics que afecten la vida quotidiana.

Si l'obrer abans se sabia part d'una cultura i un projecte de mobilitat col·lectiva, avui l'antic obrer sap bé que és ell, qui ha de resoldre i assegurar la seua integració social. En altres termes, si abans el fill de miner sabia que el seu destí era ser-ho igual que son pare, avui eixe mateix fill sap que la resposta al seu futur està pendent, i que la seua recerca és una trajectòria fonamentalment solitària. Els models d'integració ja no pareixen estar assegurats, l'única cosa definitiva és la capacitat de cada individu per a cercar i construir les seues pròpies respostes i la de la seua

col·lectivitat és a dir, les accions dels individus són significatives i no poden reduir-se a una reproducció de les condicions estructurals globals.

En altres termes, podríem dir que el malestar semblara sorgir d'una contradicció entre el desitjable i el possible, en l'evidència que la bretxa entre ambdós ha crescut. Acurtar la bretxa és a dir, fer possible la realització del propi projecte vital, s'associa estretament a la capacitat dels subjectes de construir una experiència social que aconseguisca combinar i transitar adequadament entre les construccions sobre si mateix i aquelles que operen entorn d'ell; la importància de les tensions estructurals i dels suports bàsics a la realització identitària no és menor.

En aquesta investigació es pren com a opció teòrica, metodològica i empírica d'acostament i d'interpretació del fenomen de la delinqüència juvenil, el paradigma de la vulnerabilitat i exclusió, des de la perspectiva següent:

- *Teòrica*, perquè estos conceptes provenen de la configuració del nou paradigma d'investigació i interpretació social, on trobem l'emergència del paradigma de la vulnerabilitat i l'exclusió que serveix de base per a l'anàlisi sociològica de la postmodernitat, centrada en la pèrdua d'un tipus de societat basada en els drets socials, amb una trajectòria més recent, la qual té la seua base d'inspiració a l'Ecole d'Hautes Etudes en Sciences Sociales de Paris (Castel, Touraine, Moscovici, Dubet, etc.). Així Rodríguez Berrio (2006: 78) assenyalarà que *“el concepte exclusió social, s'ha convertit per a Paugam, García Roca, Lacomba, Cabrera, Estivill, Redondo entre altres, en el paradigma central sobre el qual la societat es mira a si mateixa i descobreix les seues disfuncions, intentant comprendre-les i superar-les”*.
- *Metodològica i empírica*¹⁹, perquè en estos moments, des de les ciències socials ja s'ha instaurat la metodologia per a la descripció i interpretació de les variables, nombrosos autors i institucions basen les seues investigacions des de l'anàlisi i interpretació de les variables de vulnerabilitat i exclusió, des del Banc Mundial a la Unió Europea, des de les autonomies als municipis (González Durana: 2002).

Aquest *“nou paradigma”* ha tingut èxit en la comprensió d'aquells fenòmens problemàtics que la comunitat tant de professional com científica i política estaven considerant més greus.

“La ràpida proliferació en la seua utilització com nou enfocament es va

19 La progressiva utilització del terme exclusió en substitució del de pobresa per part de la Comissió Europea es va produir a partir dels anys vuitanta a causa de l'extensió d'un cert consens quant a la necessitat de superar la concepció economicista del concepte de pobresa (Hiernaux, 1989).

deure fonamentalment a: 1) la seua capacitat de descriure tant els processos socials com les situacions concretes que resultaven dels dits processos; 2) el seu potencial teóricoanalític capaç d'aglutinar distints conceptes i d'unir els diferents àmbits implicats: econòmic, cultural, polític i social; 3) la seua utilitat en la comprensió i interpretació del nou orde social emergent; i 4) la seua força prescriptiva per a la intervenció des de les instàncies públiques però també des del teixit social. (Rodríguez Berrio, 2006: 79).

El terme *vulnerabilitat* arriba a les ciències socials modernes des de l'àmbit de la medicina; en l'àmbit de la salut es fa referència a si determinades persones i grups són més vulnerables que altres a determinats problemes de salut²⁰.

Posteriorment, el concepte és assumit per les ciències socials i des d'elles parlem de vulnerabilitat social referint-nos a tota una sèrie de situacions socials dominades per les precarietats, per un equilibri social inconsistent i feble, que poden ser l'antesala de les situacions d'exclusió social.

Identifiquem la vulnerabilitat com:

“L'aparició de diferents problemàtiques en els àmbits relacionals, socials, culturals i econòmics, que es corresponen amb un estat inicial de gravetat moderada a les que posteriorment, per mitjà d'un procés d'intensificació, agreujament o acumulació de nous factors de vulnerabilitat poden arribar a cristal·litzar en situacions d'exclusió” (López, A; et al, 2006: 68).

Així mateix, el concepte vulnerabilitat en les ciències socials és associat a conceptes com a susceptibilitat i risc, incorporant amb això relativitat i subjectivitat, atès que les persones perceben de diversa manera el risc i es posicionen enfront d'ell de diferent forma, en funció de les trajectòries socials i biogràfiques passades.

D'acord amb Estivill (2008:10), cal deduir que:

“La vulnerabilitat emergeix d'una relació entre una persona o un conjunt d'elles amb d'altres o amb factors externs que fan que les primeres se senten o siguen més indefenses, més desprotegides perquè tenen menys recursos i capacitats”.

²⁰ D'aquesta forma es denominaren vulnerables aquelles persones o grups d'elles que eren fràgils, sensibles, febles i que podrien ser ferides, lesionades, perjudicades, ofeses, menyspreades per altres perquè disposaven de menys defenses, menys capacitats i recursos front a elles i front als riscos i calamitats naturals o creades per l'home. L'antònim de vulnerable és invulnerable, que seria el què és immune i es pot referir a una dimensió sanitària (immune a les malalties), militar (immune als atacs), psicològica (immune a les crítiques),... Tant els diccionaris del francès, de l'anglès i del castellà comparteixen aquestes definicions, a les què de vegades afegeixen per al verb vulnerar, el sentit de injuriar, lesionar, perjudicar, desobeir, violar, transgredir una llei. (Estivill, 2008:10)

El concepte *exclusió*²¹ naix vinculat a les transformacions del mercat de treball actual, sacsat per reconversions industrials, deslocalització, flexibilitat laboral, que ens han fet passar d'un model basat en l'ocupació estable a un model basat en la precarietat laboral, però junt amb això el concepte integra la creixent inestabilitat dels vincles socials.

En qualsevol cas la *definició d'exclusió social* que adoptem, l'entendem com un procés d'allunyament progressiu d'una situació d'integració social en què poden distingir-se diversos estadis en funció de la intensitat: des de la precarietat o vulnerabilitat fins a les situacions d'exclusió més greus. Situacions en què es produeix un procés d'acumulació de barreres o riscos en distints àmbits (laboral, formatiu, soci sanitari, econòmic, relacional i habitacional) i de limitació d'oportunitats d'accés als mecanismes de protecció (Subirats, et al: 2005 i Laparra, et al: 2007).

Per això, no cal perdre la perspectiva que l'ús del terme exclusió social en ciències socials té com a teló de fons tota una sèrie de realitats que s'han objectivat en l'Estat Espanyol durant l'última dècada del segle XX, que les podem referir seguint l'esquema de Borja de la Fundació Tomillo (2003):

- La irredueïbilitat de les taxes de desocupació en èpoques de desenvolupament econòmic al nostre país, potser en aquest aspecte s'hauria de concretar en “*que si bé en aquests darrers anys ha descendit la desocupació àmpliament, també s'ha estès la temporalitat i precarització*”. (Azagra i Romero, 2007: 92)
- La crisi dels Estats del Benestar i la pèrdua de poder administratiu per part dels nostres governants (crisi de modernitat).
- El fenomen de la immigració, relativament recent al nostre país, i les diferents realitats administratives que captiven la possibilitat d'exercir pràctiques socials i culturals de participació plena en el social. L'absència de models d'integració, la discussió estèril entre multiculturalitat i interculturalitat, la xenofòbia i racisme presents, la doble moral dels nostres governants i empresaris vinculant única i exclusivament el fenomen de

21 Serà un autor francès, René Lenoir en 1974 amb la seua obra *Les exclus, un français sur Dix* qui divulga i inicia este concepte sobre els exclosos i les seues repercussions. Pragmàtic i sensible a les qüestions socials, les tesis de les quals emanen del pensament liberal i van ser fortament criticades per l'esquerra. El va tindre, amb la seua obra, el mèrit de suscitar el debat, ampliant així la reflexió en torn del concepte d'exclusió, no més com un fenomen d'orde individual, més aïna com social, l'origen del qual hauria de ser buscat en els mateixos principis de funcionament de les societats modernes. Destacava entre les seues causes el ràpid i desordenat procés d'urbanització, la desadaptació i unificat del sistema escolar, el desarrelament causat per la mobilitat professional, les desigualtats de renda i d'accés als servicis. Wanderley (2003).

la immigració amb la situació del mercat laboral, i en funció d'aquest es determinen les polítiques, òbviament sempre en benefici del mateix.

- La pertinaç diferència de gènere i les seues conseqüències per a la participació plena en allò social.
- El definitiu despoblament de les nostres zones rurals a favor de models de grans urbs, amb la consegüent suburbanització de les mateixes.
- Les transformacions de les realitats familiars (reducció de la grandària de les llars, envelliment de la població, inestabilitat del matrimoni, canvis en els tipus de llar, canvis en l'estructura demogràfica i en les formes de convivència) han contribuït a una pèrdua de la capacitat integradora de la família tradicional (xarxes de solidaritat basades en el parentiu i els llaços familiars). En un context, on per un costat les estructures familiars i les xarxes de solidaritat estan mutant mentre que per l'altre, les polítiques públiques segueixen estructurant-se sobre l'antic model, es produeixen grans dificultats perquè les noves i creixents realitats familiars (monoparentals, majors, homosexuals, etc.) arriben a tindre el mateix poder integrador. (Laparra, M. coord.: 2007).

En aquest context, com indica Castel (1997), una part important de la població viu en el que l'autor denomina la zona de vulnerabilitat, caracteritzada per ser una inestabilitat que es manifesta en inseguretat i precarietat respecte a la seua situació laboral, i amb conseqüències en una fragilitat dels suports socials i familiars. Esta perspectiva permet entendre els processos que poden conduir les persones des de la Zona d'Integració Social a la Zona d'Exclusió. Així, l'exclusió social seria el resultat d'un procés condicionat per diferents variables (laborals, econòmiques, culturals, socials, relacionals...) que actuarien com a factors de risc que poden portar als individus d'una zona d'integració social a les situacions de vulnerabilitat o, finalment, d'exclusió social.

Tezanos (1999), identifica tres zones per tal de delimitar allò que seria, els diferents zones, i els diferents elements que hi entrarien dins per tal de permetre'ns, contextualitzar quins son els indicadors d'aquesta situació:

Taula 2. Identificació de zones, segons Tezanos.

	Risc	Treball	Ingressos	Habitatge	Relacions/suports socials
Zona d'Integració	Baixos	Ocupació estable	Riquesa, ingressos suficients	Habitatge Propi	Família i integració satisfactòria en xarxes socials
Zona de Vulnerabilitat	Mitjans	Treball precari i/o poc remunerat	Ingressos mínims garantits	Habitatge en lloguer, situacions d'apilament	Crisi familiars, xarxes socials febles, suports institucionals compensatoris
Zona d'Exclusió	Alts	Exclusió del mercat de treball	Situació de Pobresa	Infrahabitatge "sense sostre"	Aïllament, ruptures social. Carència de suports institucionals

Font: Tezanos (1999:45).

S'entén que la combinació dels múltiples factors són els que ens podem fer que d'una situació d'integració passem a una situació de vulnerabilitat i finalment a un situació d'exclusió, per tant, és important recordar que davant una situació d'exclusió d'un menor infractor, que es visibilitza precisament després d'eixe procés judicial, ens trobem en un important nombre de situacions amb processos de vulnerabilitat, precarietat i fragilitat econòmica i social que el precedeixen i l'alimenten, essent el moment on una societat ha d'actuar.

L'aportació principal d'esta nova perspectiva és que es deixa de parlar de col·lectius exclosos com un estat, per a incidir en els processos que en les trajectòries personals poden conduir als fenòmens de ruptura i crisi d'identitat, posant l'èmfasi en la crisi del vincle social. Com indica Castel, el concepte d'exclusió social no pot legitimar l'existència de dos móns –Els integrats i els exclosos– sense analitzar que hi ha una relació d'interdependència entre ells.

En aquest context es produeix a més una dinàmica social perversa d'individualització dels riscos (Beck, 1998), l'exponent màxim de la qual és que la societat emparada en el discurs de la igualtat d'oportunitats, atribueix només als individus les responsabilitats de l'èxit o fracàs; d'aquest procés global no són aliens els nostres adolescents, més bé encara són una expressió específica d'això.

Pierre Bourdieu (1999), al seu llibre de la Misèria del Món, mostra perfectament aquest estat permanent de "precarité" –inseguretat de nivell social, incertesa

respecte al futur dels mitjans de vida i l'aclaparador sentiment de no controlar el present— es combina amb una incapacitat de construir projeccions futures i actuar coherentment.

D'acord amb Beck (2002:2) la societat d'avui ens demana “ *cercar solucions biogràfiques a contradiccions sistèmiques*”. Sens dubte en els menors i en l'acció educativa i social s'observa aclaparadorament aquestes contradiccions, on les desigualtats socials en el millor dels escenaris volen ser resoltes amb accions individuals.

La preocupació per l'exclusió social constitueix una preocupació per la integració de la societat i per tant, per la inclusió dels seus membres davant de les dificultats actuals de promoure la plena ocupació, la ciutadania i el benestar universal.

El trànsit d'integració, inserció o inclusió, és a dir, de gaudir dels drets de ciutadania en totes les seues dimensions, a la vulnerabilitat i finalment a l'exclusió és un trajecte de combinació dels diferents àmbits (econòmic, laboral, formatiu, sociosanitari, residencial, relacional de ciutadania i participació), amb diferents factors i al seu torn amb diferents trajectòries biogràfiques i socials; és a dir, no hi ha una explicació lineal sinó circular, global, integral, etc.

En aquest sentit podem considerar que en els processos de la integració a l'exclusió passant per la vulnerabilitat, es dona una interacció permanent entre les característiques subjectives del subjecte (aptituds, actituds, hàbits, motivacions, sentiments...), la seua situació social (familiar, laboral, formativa, residencial, soci sanitària, econòmica) i com no, la dimensió comunitària, és a dir, les situació política, econòmica, social de la seua comunitat (municipi, comarca, comunitat autònoma, estat, etc.). Per tant com assenyala Estivill (2008:23), “ *cal interessar-se pels itineraris individuals i familiars*”, doncs permeten articular en aquest procés “ *els aspectes micro, escala familiar, amb els macro, desigualtat, mercat de treball, context geogràfic, etc.*”.

De Robertis (1994: 13), incideix que l'abordatge col·lectiu dels fenòmens socials en treball social ens permet designar “ *les necessitats o els problemes que afecten o que concerneixen a més d'una persona, i es parla llavors de necessitats col·lectives i de problemes col·lectius*”; és per això que la nostra investigació ubica a l'adolescent en conflicte amb la llei en els diversos grups a què pertany: família, temps lliure, treball, grup d'iguals, amics, sistema educatiu, entorn de residència i judicial.

“Tota persona, inclús aïllada, forma part dels grups que existeixen en la vida social. Cal ubicar-la en el seu entorn o context social particular: tots vivim en un barri, en una ciutat, en una regió particular. Aquest entorn té una vida cultural, una vida associativa, esportiva, comercial, educativa, política, econò-

mica, etc.; en el si de les quals l'individu evoluciona, es realitza com a persona, es debat i lluita.” De Robertis (1994:15).

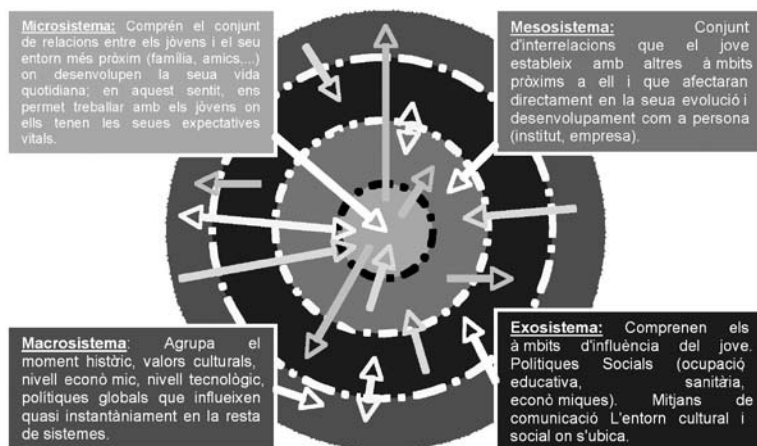
El treball social ha configurat l'espai de allò comunitari o col·lectiu com l'espai d'allò local (Hamzaoui: 2005), espai privilegiat on el global pot ser observat i analitzat, i des d'on es poden dissenyar estratègies d'intervenció local. En la configuració de la lògica d'allò local es mostra la nova qüestió social, i és en ella on el treball social ha desenrotllat històricament els seus processos de debat, anàlisi i intervenció.

1.4. L'EDAT COM A DIMENSIÓ DE LA VULNERABILITAT

L'edat es configura com una de les dimensions de la vulnerabilitat més clara i visible. Si parlarem de tercera i quarta edat en aquest article, es tindria una representació clara de la vulnerabilitat dels nostres/es majors, des del punt de vista de les pensions, des del deteriorament físic i cognitiu de les persones, des de les transformacions de la família etc., però potser no hi ha una imatge i idea clara sobre la vulnerabilitat dels adolescents en les nostres societats occidentals.

El model ecològic de Bronfenbrenner (1987) a partir del qual desenvolupa el seu marc conceptual del desenvolupament humà, és a dir des de la perspectiva que, la desprotecció infantil, la vulnerabilitat i exclusió dels adolescents, pot ser compresa si es considera com un producte final d'una disfunció fonamental en un complex ecosistema amb nombroses variables interactuant. Aquest model considera l'individu en la seua xarxa d'interacció actual (context), estant subjecta la relació entre subjecte i entorn d'una dinàmica circular d'influències recíproques.

Figura 1: Representació del model ecològic.



Font: Prés de l'article de César Romero: "Trabajo a largo plazo. Propuesta de una intervención con jóvenes desfavorecidos desde nuestra práctica". En (Lopez et al, 2006).

La vulnerabilitat i exclusió social es troben amb el model ecològic des del mateix moment que relacionen mitjançant la interacció social el microsistema, mesosistema, ecosistema i macrosistema, formant tots ells una xarxa d'interaccions que conflueixen en les trajectòries, escenaris i itineraris socials.

Des dels fonaments teòrics assenyalats anteriorment, s'entén que els i les adolescents es poden trobar en situació de **vulnerabilitat, risc i exclusió**:

- Quan per problemes d'inestabilitat material, social i/o afectiva els adolescents manquen o perden les oportunitats per a accedir a institucions, espais o àmbits de formació que els permetria construir les capacitats per a integrar-se al món laboral i per tant, a altres relacions socials.
- Quan la necessitat formació i preparació per al futur es veu confrontada amb la de cooperar en la subsistència familiar o pròpia, en un context de precarització del treball i falta d'oportunitats laborals que se sumen a l'escassa i incompleta professionalització dels/es més jòvens davant d'un entorn que demanda experiència.
- Quan, per afebliment o mancança de referències familiars, institucionals i/o grupals i davall el risc de perdre les característiques de la seua identitat, els adolescents es veuen encaminats a construir altres referències i a adoptar altres normes (moltes vegades no acceptades socialment) a través de la pertinença a un grup, ús de drogues o activitats que li condueixen a la violència.
- Quan els adolescents no troben espais de reconeixement familiar o grupal, ni compten amb espais institucionals en què intercanviar i comunicar les seues experiències i trobar empaties i solidaritats.
- Quan per la seua aparença física, orientació sexual, pertinença a minories ètniques o per la seua residència en contextos urbans desfavorits són rebutjats és a dir, desqualificats socialment, estigmatitzats i dipositaris de sospites.
- Quan per part de l'opinió pública, dels mitjans de comunicació o de persones significatives del seu món social, és desqualificat en la seua identitat, desvalorat com a persona i reduït, a través d'apreciacions, a la categoria de ningú.

- Quan es desqualifiquen les pertinences culturals i quan el que aprecien els adolescents com a part de la seua identitat –el seu grup ètnic, la seua llengua o els seus costums– Es converteix en un objecte de discriminació, com en el cas d’una educació homogeneïtzadora de les diferències culturals.
- Quan no es promouen espais de producció i participació en què es construisca una pertinença i una identitat, impossibilitant els adolescents la possibilitat d’exercir els seus drets i responsabilitats i d’assumir la plena ciutadania.
- Quan la societat exerceix el locus de control extern, sense analitzar i avaluar, dipositant la seua acció en el control del fenomen, però no exercint la seua funció de prevenció primària ni secundària, atribuint la culpa i el reprotxe als adolescents; com assenyalava Martínez Reguera, E (1999:151), cal distingir entre la “consciència” de culpa, de la “atribució” de culpa, la primera els atribueix interiorment responsabilitat; la segona els assenyalava des de fora, com dignes de reprotxe, estigmatitzant i etiquetant.

Sense cap dubte, per a ser causants d’una infracció, senzillament cal tindre capacitat d’acció, però per a ser responsables, es requereixen processos d’interiorització i maduració.

“El xicot, capaç de discernir, amo dels seus impulsos i lliure de lligams alienes, o siga, madur per a la seua edat, sí que és responsable de la seua pròpia conducta. Però el xicot immadur no és necessàriament responsable de la seua immaduresa, la qual sí que és responsable de la seua conducta.” Martínez Reguera, E (1999:159).

Aquesta opció de relacionar la vulnerabilitat i l’exclusió amb la delinqüència juvenil pretén connectar el fenomen dels adolescents en conflicte amb la llei (que no és en si el mateix que la delinqüència juvenil), amb variables sociològiques i de caire comunitari que posen en relació les configuracions específicament contemporànies de la vulnerabilitat i exclusió social existents a partir de la dècada dels 90.

2. PLANTEJAMENTS METODOLÒGICS

“És preferible començar amb dades roïnes, advertir a tot el món dels seus defectes i limitacions i aconseguir millorar-los amb l’ús”. Bauer

La descripció i explicació de la delinqüència juvenil i la connexió amb la vulnerabilitat i exclusió exigeix aproximar-se al fenomen des d’un dels principals supòsits metodològics de l’anàlisi de la realitat social. Aquest supòsit, enunciat

de diferents maneres, sosté bàsicament la necessitat treballar des del pluralisme, combinant i integrant diferents perspectives, tècniques i enfocaments que, lluny de ser excloents, adquireixen un caràcter de complementarietat. És per això que no es dubta en triangular amb tècniques quantitatives i qualitatives (anant des del quantitatiu al qualitatiu i del qualitatiu al quantitatiu).

Des d'aquest principi de pluralitat metodològica s'aborda el complex fenomen dels adolescents en conflicte amb la llei en la societat actual, tot i incidint en l'anàlisi de les vulnerabilitats socials que generen trajectòries socials i que ens ajuden a comprendre els diferents perfils d'adolescents en conflicte amb la llei.

Dins dels adolescents en conflicte amb la llei, l'anàlisi des de la trajectòria i perfil és fonamental per a entendre la dimensió del fenomen social i articular el disseny i programes de prevenció i intervenció.

El terme trajectòria va ser definit per primera vegada per la cinemàtica com "*conjunt de totes les posicions per les quals passa un cos en moviment*"; en salut pública s'utilitza el terme com *la història natural d'una malaltia*; en el camp de la violència i criminalitat Klevens (2003:25), ho conceptualitza com "*l'evolució o curs d'un comportament quan no es rep tractament o intervenció*". En aquest sentit assenyalarà García Roca (2006: 9)

“Les circumstàncies excloents que conformen les trajectòries, amb les seues trames i embolics, tenen més pes del que sovint se li atribueix; desplacen al subjecte però no ho predeterminen. Les estructures excloents que conformen el substrat d'una organització social que vora i expulsa. Els exclosos són actors que representen papers que els han sigut assignats, autors que escriuen el guió de la seua pròpia trajectòria i agents que ho executen unes vegades amb sentit i altres, sense ell”.

Aquesta concepció implica la consideració que el fenomen social no és producte del moment de determinacions individuals exclusivament, sinó producte d'una trajectòria social, però com a subjectes tant actors com autors no es troben neutralitzats per aquestes mateixes trajectòries "*sinó que poden transcendir les seues circumstàncies per mitjà de la creació de nous significats i projectes vitals*" (García Roca, 2006: 8).

És fonamental establir els perfils i les trajectòries perquè estos ens permeten analitzar quins han sigut les confluències, les manifestacions que han produït que determinats adolescents o grup d'adolescents continuen una trajectòria o una altra, ens condiciona el mateix escenari d'intervenció i el futur itinerari, doncs estem davant d'un *continuum* i no d'un producte cosificat (Uceda:2004).

Per a la consecució dels objectius proposats, es pretén realitzar la investigació amb una doble finalitat, per un costat descriptiva i per un altre explicativa, i això comporta la utilització de diferents enfocaments i tècniques d'investigació. A continuació exposem la seqüència proposada.

2.1. PRIMERA PART: DESCRIPTIVA. D'ANÀLISI DE CONTINGUT

En aquesta investigació, una part de les dades ja es troben recollides per les diferents administracions intervenint, és per això que s'utilitza la tècnica d'anàlisi de contingut. López-Aranguren (1998: 461), estableix que:

“En l'actualitat es reconeix que l'anàlisi de contingut pot tindre tant un fi descriptiu com un fi inferencial, i pot utilitzar tant tècniques d'anàlisi quantitativa com a tècniques d'anàlisi qualitatiu; també hi ha acord en què l'anàlisi no està limitat al contingut manifest dels missatges sinó que pot estendre's al seu contingut latent, i que les anàlisis de contingut realitzats han de sotmetre's, com tota anàlisi, a proves de validesa i de fiabilitat”.

L'explotació de dades secundàries és possiblement una de les tècniques d'investigació més estesa en qualsevol metodologia aplicada dins del camp de les ciències socials. Es consideren dades secundàries, segons Almarcha (1969: 30):

“El cúmulo d'informacions que es troben arrellegues o publicades per diverses institucions sense propòsits específics d'investigació social, sinó amb altres fins molt variats, fonamentalment proveir d'informació o documentació als òrgans de l'Estat o al públic. Entra ací un bigarrat conjunt de dades censals, literatura política, biografies, fitxers de distintes institucions, memòries, publicacions periòdiques, etc.”

Des d'aquesta tècnica es pretén analitzar dos tipus de documents, per un costat les memòries i estadístiques del M.I. Ajuntament de Burjassot i d'un altre, els informes socials i psicològics dels adolescents en conflicte amb la llei.

La delinqüència juvenil és possible abordar-la estadísticament des de: Estadístiques Polícials, Estadístiques Judicials, Enquestes de Victimització i informes d'autodenúncia; cada una d'aquestes estadístiques ens mostren una realitat diferent i suposen diferents formes de conèixer un fenomen complex (Rodríguez Vidales: 1996)²².

22 • Estadístiques policials, on podríem tindre dades del nombre de detinguts, i el motiu de la detenció, la situació espanyola fa molt complexa les estadístiques policials atenent a l'existència de diferents cossos i forces de seguretat: Policia Nacional, Guàrdia Civil, Servei de Vigilància Duanera, Polícies Autònòmiques (Mossos d'esquadra, Ertzaintza, Minyones), i Polícies Locals. La no existència de bases de dades comunes, entre els diferents cossos dificulta el creuament de les dades.

Respecte al fenomen i al seu procés, investigadors com Alvira *et al.* (1985) o Roldán Barbero (1999), ja ens adverteixen que resulta complex, per la dificultat i la insuficiència de les estadístiques oficials sobre la delinqüència, per la diferent forma de recollir les dades en funció de les administracions implicades (Administració de l'Estat, autonòmica i local), així com per la pluralitat d'organismes de les diferents administracions que intervenen en el procés (Policia Nacional, Guàrdia Civil, Policia Autonòmica, Policia Local, jutjats de Menors, Generalitat Valenciana, Ajuntament de Burjassot.).

Dita l'anterior és el nostre interès aproximar-nos a la realitat de la delinqüència juvenil i dels adolescents en conflicte amb la llei, per mitjà del tractament de les dades arreglades de fonts secundàries des de l'any 2001 al 2006, sent estes les següents:

• **Memòries de l'Equip de Mesures Judicials de l'Ajuntament de Burjassot.**

Aquesta anàlisi ens permet realitzar una aproximació descriptiva al fenomen des de la visió de cada una de la institució intervinent, des de la seua pròpia forma de recollida de les dades, en definitiva obtindrem una representació del fenomen des de la seua mirada.

Amb l'anàlisi dels expedients es pretén extraure variables de caire sociològic que identifiquen els principals elements de vulnerabilitats socials i que fan referència als àmbits següents: escola, lloc de residència, procedència migratòria, forma de comissió de la infracció, relació amb les drogues, així com les relacions amb l'àmbit policial i jurídic. Aquesta extracció de dades ens permetrà un tractament amb estadístics descriptius, sent una anàlisi exploratori per a veure cada una de les

-
- Estadístiques judicials, on podrem tindre dades sobre sentències dictades o resolucions adoptades, per aquest cas, Roldán Barbero (1999), assenyalava que el concepte definidor hauria de ser el de Diligències Prèvies, encara que comporta errors, de difícil abordatge: atenen que cada diligència no s'incoa a un delictes, hi ha més delictes que diligències i s'obrin moltes diligències que no són delictes, per tant es produeixen duplicitats, la qual cosa tampoc són dades fiables.
 - Enquestes de victimització, constitueixen una font d'informació alternativa, ja que les seues dades no procedeixen de les agències del sistema legal (policia, jutjats,...), sinó de la pròpia víctima de delictes, en aquestes enquestes se seleccionen mostres representatives de la població a les quals els hi pregunten si durant un període concret (delimitat pel investigador), han sigut objecte de delictes i quantes vegades, si formularen denúncia i se seguí el procediment judicial o no. Aquestes per a Roldán Barbero (1999), ens han permès conèixer la gran magnitud de delictes que no són denunciats per tant, sabem de l'existència de xifres negres, de difícil resolució.
 - Informes d'autodenúncia, els quals pretenen mitjançant consultes, enquestes, i formularis anònims dirigits a la població en general, obtindre informació fidedigna sobre l'eventual participació en activitats delictives durant un determinat període de temps, amb independència de què estes hagen sigut o no denunciades a la policia o perseguides.

variables d'aquests àmbits de referència i la seua representació total davall el volum d'adolescents infractors.

Per a extraure estes variables s'ha pres com a referència el període comprés entre els anys 2001-2006.

D'aquesta manera, amb l'anàlisi de dades secundàries i amb l'anàlisi de fonts primàries, podem fer una caracterització bàsica dels adolescents en conflicte amb la llei de la ciutat de Burjassot.

2.2. SEGONA PART: EXPLICATIVA. D'ANÀLISI DEL DISCURS

Prèvia selecció dels perfils d'informadors clau i utilitzant les tècniques qualitatives d'investigació d'elecció: els grups de discussió, les entrevistes en profunditat i els relats de vida; s'inicia la segona part del treball de camp des de la mirada de la complementarietat necessària per a abundar en la nostra anàlisi des d'una perspectiva explicativa sustentada pels propis discursos dels informadors.

Entenem per *grup de discussió* com una tècnica més de les categories de les entrevistes grupals (Ibáñez; 1979 i Morgan, 1988), i dins d'estes i seguint la classificació d'entrevistes grupals en: grups focalitzats, pluja d'idees, grups nominals i delphi, entrevistes grupals de camp, naturals i formals (Frey Fontana, 1999). En aquesta investigació s'ha utilitzat un grup focalitzat, amb Educars de Mesures judicials²³.

Les entrevistes en profunditat es realitzaran d'acord amb Patton (1990), seguint el model d'entrevista basat en guió, caracteritzada per la preparació prèvia dels temes a tractar i per tindre l'entrevistador llibertat per a ordenar i formular les preguntes. La utilització d'aquesta tècnica com assenyalava Vallès (1999:196), permet:

- L'obtenció d'una gran riquesa informativa (intensiva, de caràcter holístic o contextualitzat), en les paraules i enfocaments dels entrevistats.

23 Havent-se fet de la següent forma:

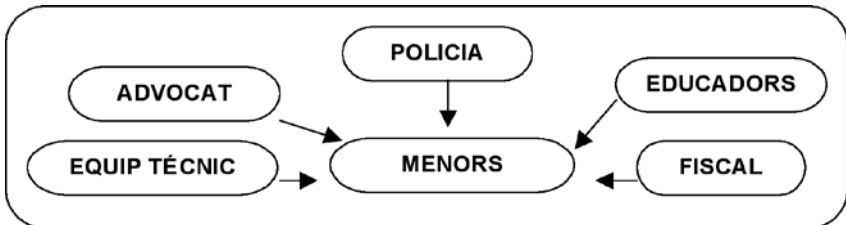
- Intervingueren 4 Educadors (1 educadora i 3 educadors) del Programa de Mesures Judicials, tots quatre han estat o estan a Burjassot, la qual cosa no vol dir que hagen treballat junts, atenent que aquest programa és desenvolupa a Burjassot, des de l'any 1997, ininterrompudament.
- S'ajustava als propòsits de la meua investigació, atenent, que aquesta tècnica segons aquests autors, és especialment útil, quan és tracten d'estudis exploratoris o preparatoris.
- És feu en un lloc formal, que fou una sala de reunions dels Serveis Socials municipals de Burjassot.
- L'estil de moderació fou semidirigit, permetent que el grup una vegada plantejat el tema "menors infractors", anara per on ells volgueren, únicament intervenint per introduir nous temes.

- Proporciona a l'investigador l'oportunitat d'aclariment i seguiment de preguntes i respostes, en un marc d'interacció més directe, personalitzat, flexible i espontani que l'entrevista estructurada o d'enquesta.

Aquesta tècnica també afavoreix la intimitat per a les dues parts, i la comoditat, atès que s'ajusta a l'horari i disponibilitat. Així mateix permet l'accés a informació difícil d'observar. La selecció dels entrevistats s'ha realitzat seguint els principis de: heterogeneïtat²⁴, accessibilitat²⁵ i representació²⁶; estos seran experts que no formen part dels grups anteriors.

Les entrevistes en profunditat permeten l'anàlisi i explicació del fenomen des de diferents punts de vista, és a dir, des dels diferents actors del sistema penal juvenil espanyol, amb això s'espera obtenir un diàleg fecund entre diversitat i unitat, açò és, la unitat en la diversitat i la diversitat en la unitat o el que Pierre Bordieu (1999) va qualificar com l'espai social dels punts de vista.

Figura 2. Actors i subjectes del sistema entrevistats



²⁴ **Heterogeneïtat**, sobre aquesta qüestió, nosaltres hem entrevistat als diferents estaments que intervenen d'una forma o d'altra amb el/la menor infractor, així mateixa, ens interessava també com conceptualitzava el menor infractor, per a la qual cosa també hem entrevistat al subjecte.

²⁵ **Accessibilitat**, sens dubte, he aprofitat, què porte treballant, des de l'any 1993 als Serveis Socials Municipals de Burjassot, encara que no he portat mai directament el Programa de Mesures Judicials en Medi Obert, he col·laborat en aquest programa tant de company d'equip, com quan una de les meues responsabilitats ha sigut la coordinació d'aquest. De tal manera que les persones entrevistades algunes són de Burjassot, i d'altres les he conegudes mitjançant el desenvolupament d'aquest treball però eren conegudes d'alguna persona de l'equip de serveis socials de burjassot, o d'alguna persona entrevistada, és a dir un treball de xarxa.

²⁶ **Representació**, ací sens dubte, aquest treball d'investigació es queda curt, atenent que únicament he entrevistat 6 persones, de les quals, hi havia 2 menors, 1 fiscal, 1 equip tècnic, 1 policia nacional i 1 advocat de la defensa, a més a més dels 4 educadors que participaren al grup de discussió.

2.3. JUSTIFICACIÓ DE LES VARIABLES ANALITZADES

A) Situació Educativa.

La importància de l'educació com a mecanisme d'integració social és una qüestió universalment acceptada en els diferents acords i tractats internacionals sobre drets humans. Aquest reconeixement en la societat postindustrial se suma la necessitat de disposar d'una "instrucció" suficient que permeti a les persones, grups i comunitats, ser competitiu en un món altament tecnificat i globalitzat. La importància del coneixement transcendeix a l'àmbit acadèmic i en diferents documents de la Unió Europea s'estableix com a objectiu l'aprenentatge al llarg de la vida.

En l'estudi d'indicadors realitzat per Ralla Díez, E (2006), es recullen com a indicadors de vulnerabilitat i exclusió en el procés educatiu, l'existència de: llars amb menors no escolaritzats en edat obligatòria, menors en situació de fracàs escolar greu, etc., formant part d'això, l'absentisme i l'abandonament escolar, la conflictitat interna, les expulsions reiterades del centre educatiu o el nivell d'instrucció aconseguit. Ells són els indicadors analitzats en aquesta investigació.

B) Lloc de Residència del Municipi²⁷.

La ubicació i la integració social són elements fonamentals en els processos de vulnerabilitat i exclusió social, ja que la ubicació territorial pot arribar a determinar quin tipus d'integració pot donar-se respecte al tipus de relacions personals, familiars i socials.

La ubicació de les persones i famílies en un municipi es troba relacionat amb el nivell de despesa, és a dir el preu de l'habitatge actua com a element de segregació social i territorial de la població, actuant com a barrera social que impedeix accedir als barris acomodats a la població que no pot pagar eixe preu.

Les persones i famílies que viuen en els barris deteriorats, en quant milloren la seua capacitat de despesa o aconsegueixen un certa "normalitat social" tendeixen a traslladar-se als barris acomodats. D'aquesta manera, el preu dels habitatges i la qualitat de l'entorn social i urbà van concentrant el benestar i el malestar, l'estabilitat i la precarietat, la riquesa i la pobresa, el desenvolupament i el subdesenvolupament, l'estabilitat i la precarietat, les oportunitats i la manca d'elles.

Un segon procés de segregació urbanístic i social es posa en marxa amb la

27 Adoptem com a marc de referència, l'exposat a: "Anuario del CEIM 2006, pp 143-165"

intervenció de l'administració pública per a l'eliminació dels barris de barraques²⁸ i infrahabitatges existents, amb la construcció d'habitatges socials, on s'agrupen famílies i col·lectius carenciats.

Com posen de referència Monje i Uceda (2003:112), els processos de real·lotjament de la població barraquista i d'infrahabitatge en els barris creats pel MOPU en la Comunitat Valenciana entre els quals es troba el barri dels "613 Habitatges" de Burjassot suposaren:

- Trasllats dels residents en aquests barris d'infrahabitatge a localitzacions allunyades del nucli urbà, la qual cosa va reproduir situacions de marginalitat i potencials ghetsos.
- Polítiques d'adjudicació d'habitatges "normalitzats" que no van ser acompanyades d'altres polítiques integradores en l'àmbit de la salut, formació, cultura, generació de processos econòmics, oportunitats laborals, etc.; prèvies al real·lotjament, i que tingueren en compte les característiques de la població afectada, les seues carències, peculiaritats ètniques, de grup, etc.
- Les famílies real·lotjades, sense seguiment i sense avaluació del seu procés d'integració posterior, no van rebre l'adequat suport social i formatiu per a la seua incorporació plena al mercat laboral i per a gaudir dels drets de ciutadania.

És per això que en aquest article incidim en el lloc de residència com a element clau d'anàlisi, distingint entre el Barri 613 Habitatges i la resta del municipi de Burjassot.

C) Relació prèvia amb els Serveis Socials.

Els Serveis Socials com a instrument de les polítiques de benestar social s'han dirigit als col·lectius més carenciats econòmicament i socialment, per a promoure la seua autonomia, l'accés als drets socials, fomentar la seua integració social i la seua participació social.

Així mateix, dins dels programes bàsics i de les competències dels serveis socials municipals es troba la intervenció davant de situacions de risc i desprotecció de menors, conflictivitat familiar, absentisme i abandonament escolar, etc.; sent la seua missió la construcció de vincles i capital social.

Per tot això, és un indicador clar de vulnerabilitat i exclusió que la unitat fami-

²⁸ Estarien referint-nos al concepte castellà de "chabola", és a dir, habitatge autoconstruït, amb materials diversos, des de taulells, metalls, uralites, cartrons, i sense serveis públics de clavegueram, aigua, electricitat, etc.

liar haja sigut atesa en els serveis socials per les situacions mencionades anteriorment; sent fonamental establir quins adolescents en conflicte amb la llei, van estar relacionats amb els serveis socials per la seua situació de risc. El fet de ser menors atesos pels Serveis Socials en els programes assenyalats ens indiquen l'existència de trajectòries d'obstacles, i així mateix es pot inferir la inadequació i ineficàcia dels recursos, programes i/o metodologies emprades.

D) El Procés Judicial i de compliment de Mesures de l'adolescent en conflicte amb la Llei.

El procediment policial-judicial i educatiu dels adolescents en conflicte amb la llei es fa sota la legislació aprovada a l'estat espanyol la qual es realitza seguint els tractats i disposicions internacionals que s'han adoptat com: Declaració Universal del Drets Humans de l'any 1948, Pacte Internacional de Drets Civils i Polítics²⁹, La Convenció dels drets dels menors de 20 de novembre de 1989³⁰, Les Regles Mímines de les Nacions Unides per a l'administració de la Justícia de Menors, de 28 de novembre de 1985 (Regles de Beijing)³¹, La recomanació del Comitè de Ministres del Consell d'Europa, sobre reaccions socials davant la delinqüència juvenil de 17 de setembre de 1987, Les Directrius de les nacions unides per a la Prevenció de la Delinqüència Juvenil de 14 de desembre de 1990 (Directrius de Riad)³², Les Regles de les Nacions Unides per a la Protecció dels Menors Privats de Llibertat, de 14 de desembre de 1990³³, i la Cimera de l'ONU sobre la infància de l'any 2002 on incideix en el greu problema del manteniment de la pena de mort i de cadena perpetua per als menors en alguns Estats.

En el conjunt de Tractats Internacionals i les seues recomanacions i de forma sintètica es recull que el poders públics dels estats signants i per tant l'Estat Espanyol actuaran de la següent forma: prioritat de l'interès del menor, principi d'intervenció penal mínima, predomini del caràcter educatiu sobre el retributiu i sancionador, les mesures seran de naturalesa socioeducativa, es configuren garanties processals, s'incorporen els principis i mesures del model de justícia reparadora, s'estableix una gran diversitat de mesures alternatives a l'internament i es considera fonamental la formació especialitzada dels conjunt de professionals del sistema.

29 Promulgat per les Nacions Unides l'any 1966 i ratificat per l'Estat Espanyol l'any 1977.

30 Promulgada per les Nacions Unides l'any 1989 i ratificada per l'Estat Espanyol l'any 1990.

31 Adoptades per l'Assemblea General en la seua resolució 40/33, de 28 de novembre de 1985.

32 Adoptades i promulgades per l'Assemblea General de les Nacions Unides en la seua resolució 45/112, de 14 de desembre de 1990.

33 Adoptades per l'Assemblea General de les Nacions Unides en la seua resolució 45/113, de 14 de desembre de l'any 1990.

Taula 3: Legislació aprovada en la democràcia en referència als menors infractors.

Decret 11 juny de 1948, Text refós de la Llei de Tribunal Tutelars de Menors de 1940	<ul style="list-style-type: none"> • Vigent a l'entrada de la democràcia. • Model Tutelar: funcions protectores, rehabilitadores i sancionadores de menors i adults què utilitzaren menors o per abandonament d'aquests.
Llei O. 6/1985, de 1 de juliol del poder Judicial	<ul style="list-style-type: none"> • Fruït d'aquesta es crearen els jutjats de menors amb jurisdicció provincials. • Es crea la figura del jutge de menors el qual havia de ser de la carrera judicial.
Llei 38/1988, de 28 de desembre de Demarcació i Planta	<ul style="list-style-type: none"> • Insisteix en la substitució dels Tribunals de Menors pels jutjats de menors.
Llei O. 4/1992,	<ul style="list-style-type: none"> • Fruït de la Declaració d'inconstitucionalitat de l'any 1991. Antecedent directe de la present llei, derogada per la llei 5/2000.
Llei O. 10/1995, de 23 de novembre- Codi Penal	<ul style="list-style-type: none"> • Edat penal fixada en els 18 anys. • Possibilitat d'aplicar la legislació de menors a la franja de 18-21 anys.
Llei O. 5/2000, de 12 de gener	<ul style="list-style-type: none"> • Reguladora de la Responsabilitat Penal dels menors, entrà en vigor el 13 de gener de 2001. (publicació 2000-període de <i>vacatio legis</i> d'un any) • Aplicació de 14 a 18 anys. • Possibilitat d'aplicació als de 18-21 anys.
Llei O. 7/2000, de 22 de desembre	<ul style="list-style-type: none"> • En relació als delictes de terrorisme (competències l'Audiència Nacional), homicidi assassinat, violació, o qualsevol delicte que es trobe tipificat al codi penal (art. 138, 139, 179, 180, 571 a 580) amb pena igual o superior als 15 anys, (agreujament de les penes).
Llei O. 9/2000, de 22 de desembre	<ul style="list-style-type: none"> • Suspensió de l'aplicació als xavals/es de 18-21, durant un període de dos anys.
Llei O. 9/2002, de 10 de desembre	<ul style="list-style-type: none"> • Suspensió de l'aplicació als xavals/es de 18-21, fins l'1 de gener de 2007
Llei O. 15/2003, de 25 de novembre	<ul style="list-style-type: none"> • Introdueix l'acusació particular per a les víctimes i perjudicats per un delicte comès per un menor entre 14-18 anys.
Reial Decret 1774/2004, de 30 de juliol	Aprova el Reglament de la Llei O. 5/2000

Llei Orgànica 8/2006, de 12 de gener	Se suprimeix definitivament la possibilitat d'aplicar el regim de LORRPM als jòvens de 18-21 anys. S'introdueix la mesura de prohibició d'aproximar-se o comunicar-se amb la víctima o amb familiars o persones que determine el jutge. S'amplien els supòsits en què es pot aplicar l'internament en règim tancat, entre ells l'agreujament per delictes comès en grup o mitjançant una organització, possibilitat d'acumulació de mesures per un fet, i s'avança als 21 anys en el moment en què el internament en regim tancat amb caràcter general s'ha de complir en un centre penitenciari i es fa possible als 18 anys.
--------------------------------------	--

Font: Elaboració Pròpia.

La nostra legislació, que es pot veure el seu desenvolupament des de la democràcia en la taula anterior, assumeix com a principis fonamentals els esmentats anteriorment, configurant com a finalitat del sistema i guia del conjunt de les seues actuacions l'interès superior del menor, tot i cercant la responsabilització del mateix, per a la qual cosa es defineix com a una llei de *"naturalesa formalment penal però materialment sancionadora-educativa"*. Cal dir que la nostra legislació des de l'any 2000 ha patit diverses modificacions de forma i de fons, on per a diferents autors entre ells Funes el qual assenyala que les reformes han sigut sempre en la línia de instaurar una política criminal més repressiva, doncs aquestes reformes successives ha suposat *"una autèntica vulneració de la seua lògica (...) ja que cerquen simplement castigar i no deixar marge per a l'aplicació flexible, aprofundint cada vegada més en la durada i en els internaments"* (Funes, J; 2001:10-24).

Per a professor García Perez (2008) suposa un incompliment de la convenció dels drets dels infants i d'altres disposicions internacionals i així mateix afirma que en el fons les reformes suposen:

"La reforma pretén donar entrada a la justícia de menors al model de la seguretat ciutadana, sense prendre en consideració les peculiaritats de la delinqüència de menors que és la que permet justificar l'existència d'un sector específic del Dret penal dedicat als menors" (2008:31)

Des de la nostra concepció partint de la premissa que l'acció policial-judicial i educativo-social sobre els adolescents en conflicte amb la llei suposa la configuració d'un sistema penal juvenil, el qual s'haurà de regir pels principis esmentats anteriorment i per la finalitat de l'interès superior del menor, per la qual i com a

sistema es considera convenient analitzar-ho des dels plantejaments de la teoria de sistemes que breument expliquem a continuació:

La teoria de sistemes (Hernández i Dobón, 2006) traslladada a les ciències socials per Parsons i Luchmann entre altres, s'ha esforçat per oferir una definició de "sistema". En general, s'accepta que un "sistema" es distingeix clarament d'un "entorn" i pot subdividir-se en "subsistemes" que realitzen funcions diferents; per això, un sistema es diferencia "cap a fora" i "cap a dins". Però en el nostre cas els límits externs i interns no poden traçar-se amb precisió.

- **"Cap fora", el sistema de justícia juvenil espanyol**, i d'acord amb la seua naturalesa educativa, limita per un costat amb el sistema educatiu, amb les polítiques de joventut, amb el sistema de serveis socials en general, és a dir, amb els sistemes de l'Estat del Benestar³⁴.
- **"Cap dins", el sistema de justícia juvenil espanyol** conté diferents subsistemes que participen en la construcció del producte "l'adolescent en conflicte amb la llei" i en la seua finalitat "l'interès suprem del menor". En el sistema de justícia juvenil espanyol s'integrarien d'una forma o una altra: el ministeri fiscal, el GRUME (grup especialista de menors), els advocats defensors, els jutges de menors, els equips tècnics, els tècnics d'enllaç de la conselleria, els tècnics executors de les mesures que poden dependre de la conselleria, dels ajuntaments o d'empreses contractades, etc.

Von Bertalanffy (Campanini, A.; Luppi, L; 1996:70) va introduir, a més del concepte de relació, el d'interacció, definint el sistema "com un conjunt d'elements (...) que interactuen entre si", pressuposant d'esta manera l'existència d'una interdependència entre les parts i la possibilitat d'un canvi, a través de la reversibilitat de la relació.

Per totalitat (Campanini *et al*, 1996:70) d'un sistema s'entén que: "cada una de les seues parts està relacionada amb les altres parts que ho constitueixen de manera que tot canvi en una d'elles provoca un canvi en totes les altres i en el propi sistema". D'alguna manera, açò equival a dir que el sistema es comporta com inseparable i coherent, per la qual cosa els factors no poden variar individualment sense condicionar el tot. Com assenyalava l'autor Von Bertalanffy "un sistema no és, doncs, igual a la suma de les seues parts i açò trasllada l'atenció al tot".

34 Entre tots ells hi ha una interrelació necessària; per exemple, un adolescent en conflicte amb la llei que estiga complint una llibertat vigilada ha d'assistir al centre educatiu de referència del seu barri, atès que l'escolarització formarà part de la seua mesura sancionadora i educativa.

Figura 3. Sistema Penal Juvenil.



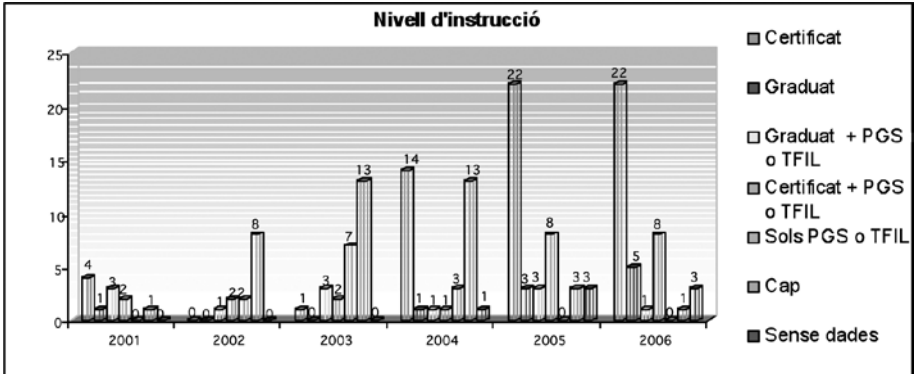
Des d'aquesta anàlisi sistèmica, la finalitat del nostre sistema (és a dir l'interès superior del menor) queda supeditat a les interaccions internes entre els subsistemes i a les interaccions externes amb els altres sistemes:

- Quant a les **interaccions internes**, estarem en el camí de garantir l'interès suprem del menor si es produeix en funció de la finalitat, on el procediment siga coherent, revisat i avaluat, on els actors siguen participants i on la naturalesa educativa prevalga.
- Quant a les **interaccions externes**, només si, s'assumeix que els adolescents que per una situació o una altra es troben en conflicte amb la llei, deriva això en una responsabilitat com a societat, i és com a societat que hem d'actuar per que és necessari la implicació dels sistemes que ha dotat la societat, com el sistema educatiu, habitatge, serveis socials, ocupació, etc. A més és necessari que coadjuven en el procés educatiu i d'inserció social, només així treballarem en clau de futur i en interès suprem del menor, que no és un altre que en l'interès general com a societat.

3. ANÀLISI DE DADES

3.1. REALITAT EDUCATIVA DELS ADOLESCENTS EN CONFLICTE AMB LA LLEI

Gràfic A: Nivell d'instrucció.



Gràfic B: Història educativa.

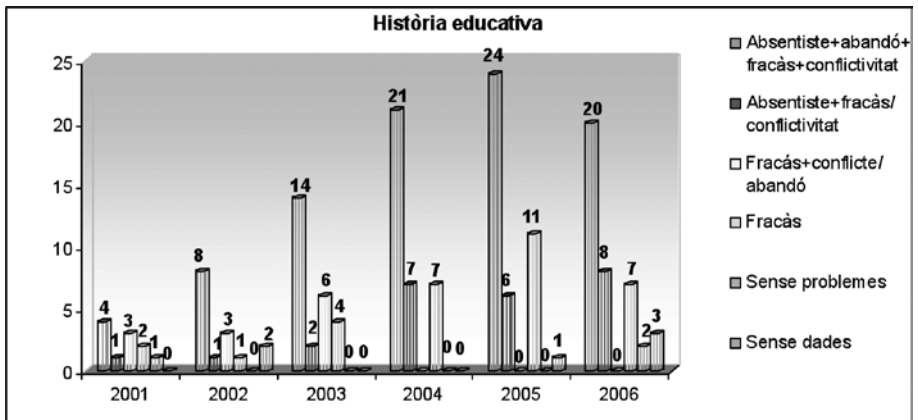
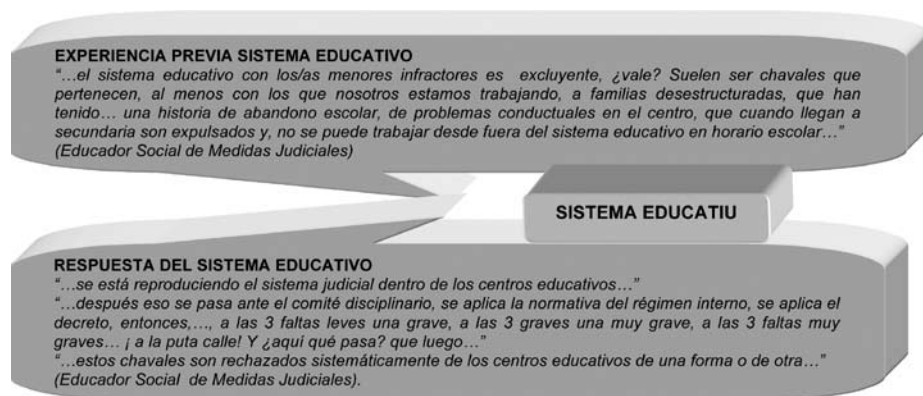


Figura 4: Sistema Educatiu



De l'anàlisi de les gràfiques i de les entrevistes es desprèn que:

- Les **experiències prèvies amb el sistema educatiu** dels adolescents en conflicte amb la llei apareixen marcades pel fracàs escolar des del punt de vista acadèmic, prenent com a referència l'adquisició de coneixements; de fet es pot observar com en el darrer any estudiat (2006) dels 40 menors del programa 22 (55%), només havien adquirit el certificat d'estudis, és a dir 10 anys dins del sistema educatiu; 5 menors (12,75%), havien adquirit el graduat en secundària obligatòria; 10 menors (25%) i com a resultat propi del programa havien iniciat un Programa de Garantia Social (PGS) o Taller de Formació i Inserció Laboral (TFIL) la qual cosa no vol dir que el finalitzarem; 1 menor (2,5%) no tenia ni el certificat és a dir, 10 anys dins del sistema educatiu; i de 3 menors (7,5%) no disposem de dades ja que no van iniciar la mesura a Burjassot, encara que aquesta fora derivada al municipi.

D'altra banda, el seu procés dins de l'escola s'ha caracteritzat per l'absentisme escolar, l'abandonament, conflictes i expulsions, la qual cosa sens dubte ens situa en un espai contextualitzat pel rebuig de la institució educativa, inadaptació, etc.

De fet, en el gràfic s'observa la linealitat absoluta en l'anàlisi, i prenent com a referència l'últim any (2006), visualitzem que el 87,5% dels menors van acumular fracàs escolar, i 82,5% a eixe fracàs escolar de continguts, van acumular absentisme, l'abandonament del centre escolar, expulsions, etc.

- Pel que fa al **sistema educatiu** en global i al professorat en particular, de l'anàlisi qualitativa es desprèn que és coneixedor de la situació, però que

no hi ha una resposta del sistema educatiu davant de les circumstàncies exposades i es troba superat, sense orientacions respecte d'això, sense preparació, sense treball conjunt, per la qual cosa s'acaba aplicant allò per al que sí s'ha dissenyat un procediment: l'obertura d'expedients de forma sistemàtica fins que s'acaba amb l'expulsió del/l'adolescent, és a dir amb l'exclusió del sistema educatiu.

En síntesi, respecte al procés educatiu seguit pels menors infractors en aquests quatre anys podem afirmar que provenen de l'exclusió escolar, amb bagatges i experiències educatives molt desafortunades i en tot cas, abans de ser menors infractors eren menors exclosos d'una forma o una altra del sistema educatiu.

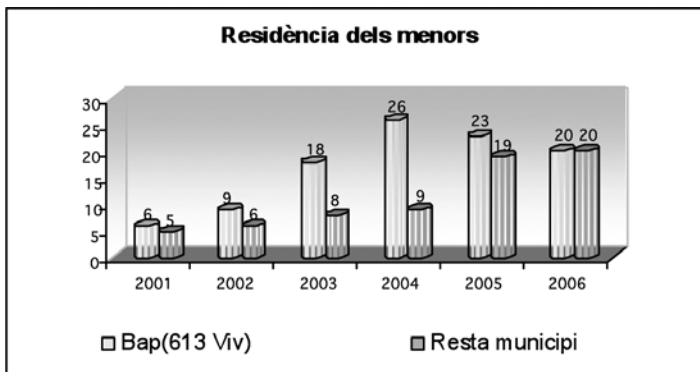
3.2. LLOC DE RESIDÈNCIA AL MUNICIPI DE BURJASSOT

Ací s'ha investigat la procedència dels adolescents en conflicte amb la llei dins del municipi de Burjassot des de l'any 2001 al 2006. Quant a la residència hem diferenciat entre residir en:

- Barri "613 Habitatges" (Barri d'Acció Preferent-BAP), explicat anteriorment on viu la major bossa de pobresa i exclusió del municipi de Burjassot (2.189 veïns/es).
- Resta dels barris del municipi (37.056 veïns/es).

D'acord amb aquest criteri (Barri 613 Habitatges i Resta del Municipi), es realitzen les consideracions següents:

Gràfic C: Residència dels menors.



- El nombre total de menors infractors residents en el Barri "613 Habitatges" entre els anys 2001 i 2004 es quadruplica, passant de 6 (2001) a 26 (2004) i

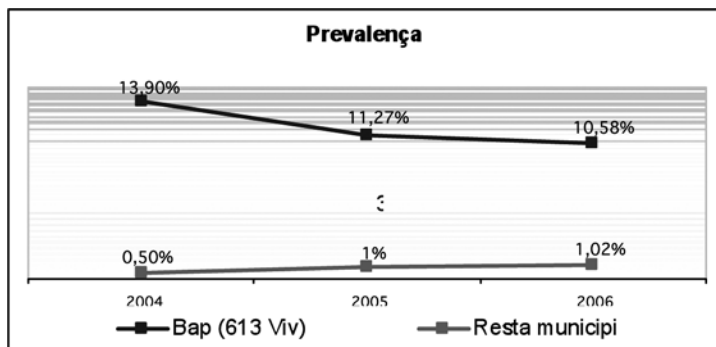
descendeix moderadament per als anys 2005 i 2006, sent respectivament 23 i 20 menors.

- Així mateix, el nombre de menors de la resta del municipi, ha seguit un increment moderat entre els anys 2001 i 2004, passant de 5 (2001) a 9 (2004), per a duplicar-se en el 2006, que passen a 20 amb respecte any anterior.

En percentatges, l'any 2004, el 74'28% dels/es menors infractors de Burjassot resideix en el barri dels 613 Habitatges, encara que l'any 2006, la correlació entre el barri de les 613 i la resta del municipi s'igualava en numero totals (20 i 20) és a dir, el 50% de cada un dels contextos.

Potser l'interessant i nou és la incorporació d'altres menors que no resideixen en un context residencial d'exclusió i el descens moderat dels/es menors del barri, no obstant això, si analitzem que en el barri només viuen 2.400 veïns de Burjassot i en la resta del municipi uns 38.000, comprovem que la representació del barri sobre el municipi és abismal, per a això potser la dada més interessant és l'anàlisi de la prevalença³⁵.

Gràfic D: Prevalença.



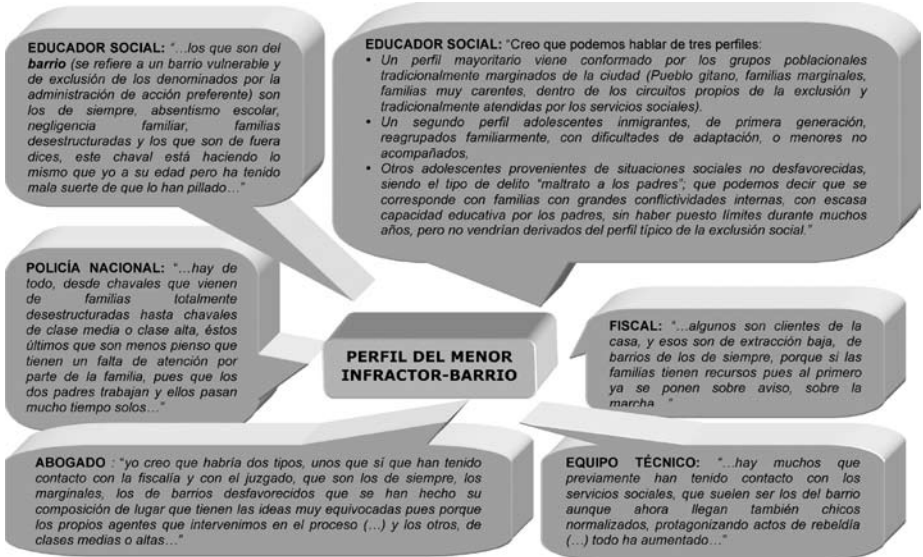
En el període 2004-2006³⁶, la prevalença en el barri dels 613 Habitatges és aclaparadorament superior a la de la resta del municipi, no obstant això, s'observa una tendència de decreixement molt moderat en el barri i una tendència a l'alça molt

35 Seria la proporció d'individus d'un grup o d'una població que presenten una característica o tret determinat en un moment o període de temps; per això hem considerat fonamental analitzar la prevalença del Barri "613 Habitatges" i de la resta del municipi de Burjassot.

36 Per a l'any 2004 en el barri dels 613 Habitatges hi havia un cens d'adolescents entre 14-18 anys de 187 (26 amb mesura judicial), per a l'any 2005 eren 204 (23 amb mesura judicial) i finalment per a l'any 2006 189 (20 amb mesura judicial). En la resta del municipi de Burjassot, l'any 2004 hi havia 1924 (9 amb mesura judicial), l'any 2005, 1.942 (19 amb mesura judicial) i per al 2006, 1.930 (20 amb mesura judicial).

moderada en la resta del municipi, caldrà valorar els pròxims anys, per a discernir les tendències.

Figura 5: Perfil del menor infractor-Barri.



De l'anàlisi qualitativa, sent la variable procedència urbana i social es desprèn:

- L'existència d'un grup estable que visita sovint els jutjats i que són categoritzat com "**els de sempre, els clients de la casa, els marginals, els de serveis socials, els de barris desfavorits**"; que es corresponen (pel que es dedueix en les entrevistes) amb aquells/es menors que van construir un perfil més delinqüència i amb la conceptualització de desviació secundària de la Teoria de l'Etiquetatge³⁷, ja que ells ja han interioritzat el procés.
- Un segon grup format per adolescents immigrants; la immigració és un fenomen social de notable importància en la societat espanyola, i la vulnerabilitat d'aquest col·lectiu i la seua situació social repercuteix en els

37 Teoria de l'Etiquetatge (labelling approach), sent l'origen d'esta teoria l'interaccionisme simbòlic, i la seua hipòtesi central que "*l'anàlisi de les repercussions negatives que les reaccions socials poden generar en el comportament humà, així com sobre la imatge que les persones poden formar-se de si mateixes, una vegada estes repercussions produeixen els seus efectes.* Lemert diferencia entre:

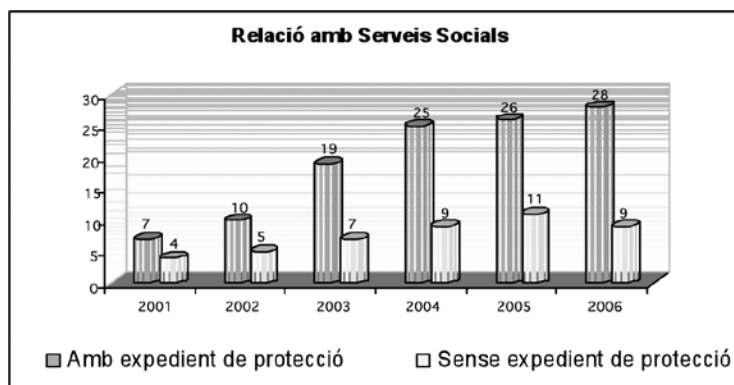
- Desviació primària: quan un individu ha comès, per una sola vegada, un acte que no està d'acord amb les normes socials dominants.
- Desviació secundària: quan reitera esta actuació i és etiquetat com desviat en la interacció social subsequent, i accepta, és a dir interioritzat eixa identitat.

adolescents immigrants, i òbviament, estos formen part de la realitat dels jutjats de menors. Dins d'aquest grup cal considerar als/es menors no acompanyats, que potser seria l'expressió més extrema de la vulnerabilitat i exclusió social, on els vincles socials i l'ancoratge es troba en un altre país, en un altre context, i les expectatives amb què van arribar són absolutament diferents de les possibilitats reals.

- Un tercer grup format per adolescents de classes mitjanes i altes, caracteritzats per alt grau de conflictivitat familiar, amb consum de drogues, sense límits, etc.
- Finalment, per les entrevistes qualitatives s'insisteix en el fet que el grup fonamental de menors infractors que persisteixen en una trajectòria delinqüencial més enllà de l'acte infraccional aïllat, està conformat pels menors vulnerables, provenint en la seua gran majoria de nuclis desfavorits on conflueixen situacions de vulnerabilitat i exclusió social, la qual cosa condiciona l'escenari d'intervenció i l'itinerari futur de l'adolescent i jove.

3.3. EXISTÈNCIA PRÈVIA D'INTERVENCIÓ DELS SERVEIS SOCIALS³⁸

Gràfic E: Relació amb Serveis Socials.



Font: Elaboració pròpia a partir de les dades facilitades pel departament municipal de Serveis Socials de l'Ajuntament de Burjassot.

38 S'ha pres com a referència l'existència d'expedient obert en serveis socials municipals per situació de risc del/la menor, independentment que s'hagueren adoptat mesures de protecció des de la Secció del menor de la Conselleria de Benestar Social de la Generalitat Valenciana, administració competent per a l'adaptació de mesures que suposen l'internament en centre, convivència amb un altre nucli familiar, etc.; en altres investigacions es pren com a referència únicament si el menor es troba en situació de tutela per part de la administració competent.

De l'anàlisi del gràfic³⁹ es desprèn que el nombre d'adolescents en conflicte amb la llei que ja disposaven d'expedient obert en els serveis socials municipals, per trobar-se en situació de risc, per a l'any 2001 va ser d'un 63,63%, xifra que va augmentar per a l'any 2006 fins a un 75,67 %.

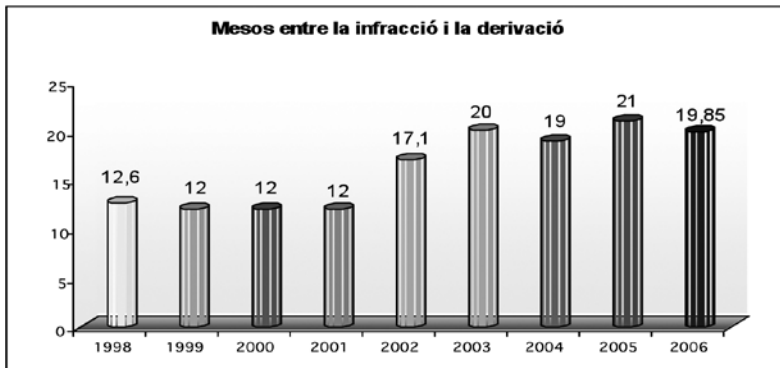
Això significa que un 75,67% dels menors que formen part del programa de mesures judicials, ja havia sigut objecte d'intervenció per les institucions públiques per la seua situació de risc, aspecte que és apreciat pels Serveis Socials municipals i que és confluència de diferents situacions: absentisme i/o abandonament escolar, conflictivitat familiar interna on la relació pares-fills és l'objecte d'intervenció, negligència familiar, infraccions sent menors de 14 anys, etc.

Sens dubte, seria fonamental analitzar quan es va procedir a l'obertura de l'expedient de protecció, el motiu i les actuacions realitzades, però això no forma part d'esta investigació.

3.4. L'ACCIÓ DE LES INSTITUCIONS JUDICIALS

L'acció de les institucions i dels seus actors del sistema penal juvenil, com comentaven abans es fonamental per a que hi haja un procés educatiu i de socialització, és a dir que l'interès superior del menor siga el present en el conjunt de les actuacions. Per això, és fonamental, l'anàlisi de diferents variables com: la demora de l'actuació de les institucions, les ratios d'intervenció, la coordinació, les mesures imposades, etc.

Gràfic F: Mesos entre la infracció i la derivació.



Font: Elaboració pròpia a partir de les dades de les Memòries de l'Equip de Mesures Judicials del M.I. Ajuntament de Burjassot.

³⁹ S'han exclòs dels càlculs als tres menors dels quals no hi ha referències, ja que no van arribar a iniciar la mesura en el municipi i es desconeixen per això les seues dades.

De l'anàlisi del gràfic es desprèn que la durada entre el menor ha realitzat la infracció i s'inicia el procés d'intervenció, en els darrers cinc anys, s'ha ubicat entre l'interval de (17 mesos i 21 mesos), temps totalment inadequat per treballar la responsabilització dels adolescents, més bé el que s'aconsegueix és el contrari el "sentiment d'impunitat".

Figura 6: ¿Què suposa la demora pels adolescents?

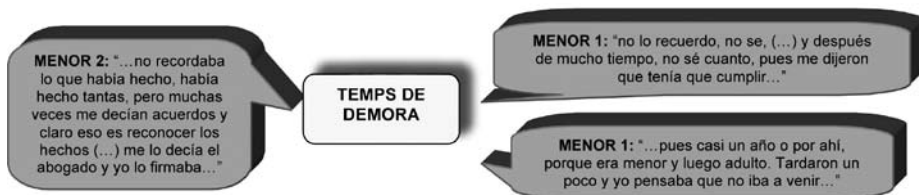
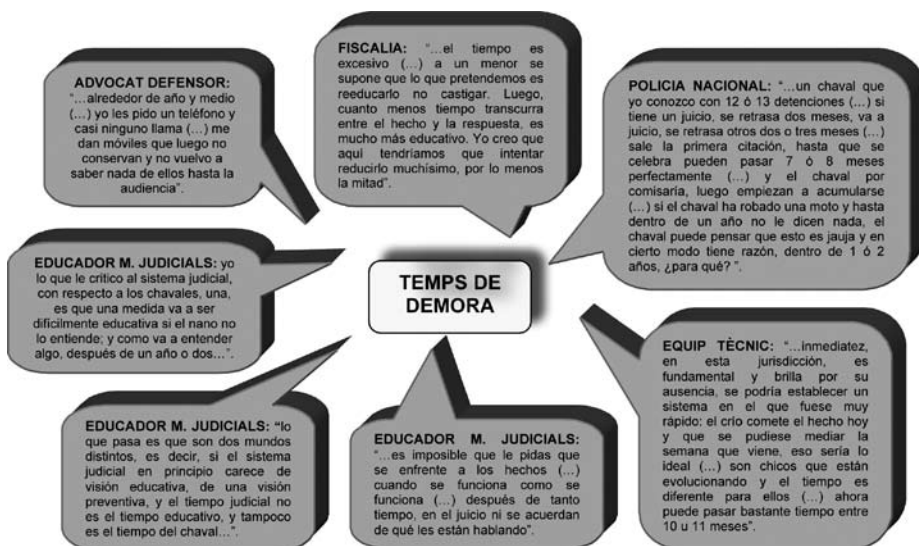


Figura 7: ¿Què consideren els actors del sistema, respecte a la demora?

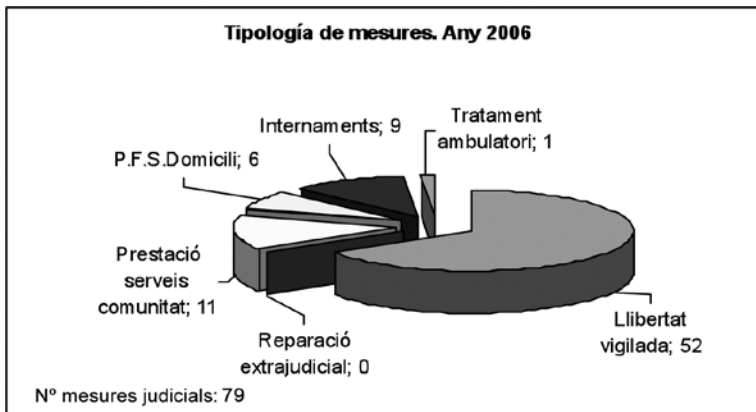


En l'anàlisi qualitativa s'observa que, el conjunt dels subsistemes intervenint consideren que el temps que transcorre entre la detenció del menor és excessiva pels següents motius que a continuació exposem, no existint orde d'importància entre ells:

- En primer lloc, dificulta l'assumpció de responsabilitat i la plasmació del criteri educatiu perquè no es pot educar ni a distància, ni als 20 mesos des que es va produir la infracció.

- En segon lloc, perquè durant eixe temps de demora la vida contínua; l'adolescent pot continuar realitzant altres infraccions no obtenint resposta per part del sistema, i acumulant experiència delinqüencial. Així la reversibilitat de la conducta serà més complexa d'aconseguir. Alhora, en els subsistemes intervenint es produeix una "frustració" considerant que la seua actuació és irrellevant atès que el temps de demora ho desvirtua absolutament tot en el seu conjunt.
- En tercer lloc, el temps és de naturalesa diferent: el temps educatiu, el temps del procediment, el temps de l'adolescent són temps que coexisteixen, se superposen, se segueixen, s'influencien però se substantiven de forma diametralment distinta. No es pot educar sinó s'entén el procediment, si s'oblida que va passar, si s'ajunten durant el procés múltiples causes, entrevistes, fiscals, advocats, etc,...
- En quart lloc, el temps de l'adolescent (i les adolescències actuals on s'ha educat en la immediatesa) on hi ha l'avui i com a màxim el demà però no el "dins d'1 o 2 anys", no permet a l'adolescent integrar i interioritzar el que està transcorrent al seu voltant: els diferents missatges que rep dels diferents subsistemes que es troben interrelacionats però que no actuen a l'uníson, ni coneixent cada subsistema el treball de l'altre, la finalitat i conseqüències, els principis, etc.

Gràfic G: Tipologia de mesures. Any 2006.



Font: Elaboració pròpia a partir de la Memòria de l'any 2006 de l'Equip de Mesures Judicials del M.I. Ajuntament de Burjassot.

Respecte a l'any 2006, de les 79 mesures judicials executades s'han distribuït de la manera següent: 52 Llibertats Vigilades (74'28%), 9 Internaments (17'30%), 11 Prestacions de Serveis en Benefici de la Comunitat (19'23%), 5 Permanències de caps de setmana en el domicili (11'53%), 1 tractament ambulatori (1'9%).

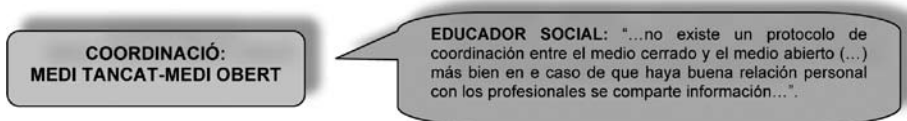
Les llibertats vigilades i els internaments suposen el 91'58%, i altres mesures són insignificants i no s'ha realitzat cap procediment de mediació i conciliació, convivència amb un altra persona, família o grup educatiu, assistència a centre de dia.

Figura 8. Les mesures imposades.



De l'anàlisi d'allò que s'ha exposat pels diferents professionals es dedueix clarament la no existència de recursos en el territori per al compliment del conjunt de les mesures exposades en la llei, la qual cosa implica que s'impose la mesura que puga ser complida i no la que efectivament seria la més idònia en la situació del menor.

Figura 9. Coordinació Medi Tancat-Medi Obert.



D'allò que s'ha aportat en aquesta anàlisi, s'assenyala la inexistència d'un protocol de coordinació entre ambdós mitjans que asseure la fluïdesa d'informació i l'acord d'un projecte socioeducatiu comú que després es puga continuar. Hi ha una ruptura en el procés realitzant-se un treball per parcel·les és a dir, cada vegada s'inicia de nou el projecte individualitzat d'intervenció, no constituint un treball col·laboratiu per part d'ambdós mitjans.

4. CONCLUSIONS

D'allò que s'ha expressat fins ara es pot realitzar una síntesi conclusiva que ens permeta posteriorment introduir-nos en l'espai reflexiu següent:

- **L'existència d'adolescents en conflicte amb la llei** és una realitat, és conseqüència de les estructures socials, és una expressió del mode de desenvolupament social, de la vulnerabilitat i exclusió social, per la qual cosa és necessari una reflexió social que produisca un debat sobre els processos de socialització que han conduït als i les adolescents a trobar-se en conflicte amb la llei.
- **La societat postmoderna actual i els fenòmens de globalització** associades a ella vulnerabilitza al conjunt de la societat i en especial als adolescents, la qual cosa suposa la incorporació a la justícia juvenil de nous adolescents de classes mitjanes i altes, d'adolescents immigrants; trobant-se a un sistema que no es troba adaptat aquestes noves realitats.
- **Els adolescents en conflicte amb la llei**, com ja hem esmentat anteriorment, provenen en més de 90% de l'exclusió educativa, i entenem açò com el procés que genera el sistema educatiu pel que acaba expulsant bé directament o bé indirectament a aquests adolescents per manca de preparació, per carència de recursos, per incomprendiments diverses i/o estigmatitzacions.
- **Els barris desfavorits o vulnerables**, continuen concentrant en les nostres ciutats, greus problemes socials, que alhora conflueixen en la generació social de la delinqüència juvenil. Per això és important posar sobre la taula l'associació de variables *a priori* independents com a pobresa, marginació, desigualtat social, vulnerabilitat, exclusió social i educativa i adolescents en conflicte amb la llei, atès que la nostra petita investigació demostra la forta correlació, la qual cosa porta a pensar que hi ha un important nombre de menors que conviuen amb estes realitats, és a dir són adolescents en conflicte amb la llei, són fracassats i exclosos del sistema educatiu i provenen de contextos socials caracteritzats per la vulnerabilitat i exclusió social.
- El **sistema de responsabilitat penal juvenil** en la província de València, pateix d'importants debilitats que li impedeixen la consecució de la seua finalitat i produeix un efecte de cosificació, entre altres motius per:
 1. **La demora de l'actuació judicial** comporta entre altres conseqüències: la dificultat d'assumpció de responsabilitat per part de l'adolescent; la

pèrdua pedagògica de la sanció o reprovació de la conducta en un moment immediat; la sensació d'impunitat en els adolescents; la frustració en els actors del sistema que observen com els adolescents continuen aprofundint en la seua trajectòria delinqüència sense que el sistema haja pogut encara reaccionar; per la qual cosa, la demora en el procés per si sola posa en dubte el funcionament del sistema.

2. **La inexistència de recursos en el territori**, comporta que la llei no siga explotada en el màxim benefici per a menor, és a dir, de la gran diversitat de mesures possibles s'acaba reduint les mesures imposades a unes poques, en funció del pressupost i de la voluntat política, condicionant al conjunt del sistema i en especial al menor infractor.
3. **L'absència de coordinació entre medi obert i medi tancat, l'excessiva burocratització, la inexistència de ràtios**, aspectes tots fonamentals per a un funcionament correcte i adequat del sistema, on allò burocràtic no pot suplantar al mateix procés d'intervenció, on per part de l'administració s'ha de protocolitzar la coordinació i establir criteris de qualitat, com serien les ràtios.

5. A MODE DE REFLEXIÓ

Els recorreguts socials descrits ens informen que aquests adolescents són excel·lents representants del que Castel (1997) denomina desafiament, en el sentit que són un poc de tot, la seua existència travessa totes les institucions socials, desplaçant-los a un espai de vulnerabilitat i exclusió.

La nova qüestió social forma part dels adolescents en conflicte amb la llei, és a dir, en el present segle XXI el neopauperisme, en forma d'exclusió, es constitueix en la nova qüestió social i apunta novament als adolescents més vulnerables socialment que, per la seua biografia i trajectòria social, no han aconseguit establir vincles i oportunitats socials que els permeta construir amb un cert èxit la seua biografia personal. Els riscos és a dir, els processos de vulnerabilitat i exclusió són molts i les oportunitats efectives són poques, la bretxa entre el desitjable i el possible ha crescut.

Ens trobem amb adolescents amb una experiència educativa en termes de fracàs escolar, amb expulsions i absències del sistema educatiu, en definitiva, exclosos del mateix i seccionats d'un dels mecanismes d'integració social més importants en la nostra societat. Una vegada que el sistema educatiu certifica el fracàs escolar, esta qualificació traspasa el perímetre de la institució, perquè a partir d'eixe moment

només compten amb transicions rotes (Willis; 1986) cap a la possibilitat d'exercir rols adults.

Un altre dels elements fonamentals que es recullen és la pertinença a contextos espacials exclusògens és a dir, la seua pertinença a un barri desfavorit, amb múltiples processos de vulnerabilitat i exclusió junts, generadors d'identitats marginals i estigmatitzadores que en l'àmbit judicial suposen un especial element de "etiquetatge", i per tant, d'acció repressora.

D'altra banda, no tots els menors pertanyen a aquest context espacial tan exclusògen, s'han incrementat els provinint d'altres barris ja que els processos socials actuals han precaritzat cada vegada més a la societat i s'ha produït una extensió de la vulnerabilitat és a dir, ja no hi ha una vacuna o protecció especial.

Així mateix, la societat espera que els conflictes socials, tant els importants com els nimis, siguem resolts per instàncies judicials, obviant les instàncies pròximes i comunitàries que haurien de jugar un paper social central; s'ha optat per que els conflictes pròxims els resolguen persones alienes i allunyades de la nostra realitat, per mitjà de processos sancionadors-penals.

Un altre dels processos que es recullen és el "fracàs" del sistema de serveis socials, dels programes i mesures de protecció, ja que els/es xavals i les seues famílies han sigut "objecte" d'intervenció per part d'un sistema dèbil, desorientat, incomunicat, descoordinat, fragmentat i amb poques capacitats de generar capital humà i social que permeta restablir o generar vincles d'integració social.

Els adolescents en conflicte amb la llei, formen part dels adolescents vulnerables, que lluny de ser presentats com a trajectòries i biografies amb pèrdues importants de capital social, són presentats com a adolescents violents i agressius, que precisen d'una contundent acció penal, causants de la inseguretad ciutadana i mereixedors d'una nova reforma de la Llei de Responsabilitat Penal del Menor.

L'opció social per castigar s'imposa, les successives reformes de la llei així ho certifiquen, les propostes ho acrediten i el discurs de la inseguretad ciutadana legitima socialment el càstig i repressió.

Com afirma Bauman (2001) l'Estat contemporani busca altres variables (no econòmiques), de vulnerabilitat i d'incertesa, en les que fa descansar la seua legitimitat, desplaçant les preocupacions públiques i les eixides a l'ansietat individual lluny de les arrels econòmiques i socials. La inseguretad ciutadana està així de rabiosa actualitat.

6. BIBLIOGRAFIA

- Almaraz, J., Gaviria, M., Maestre, J. (1996) *Sociología para Trabajadores Sociales*. Ed Universitas, S.A. Madrid
- Almarcha, A.; De Miguel, A.; De Miguel, J. Y Romero, J.L. (1969): *La documentación y organización de datos en la investigación sociológica*: Fondo para la Investigación Económica y Social de la Confederación Española de Cajas de Ahorro. Madrid
- Alvira Martin, F., Caderas Murillo., A. (1985). *Delincuencia y Marginación juvenil*. Ed. Instituto de la Juventud. Madrid
- Anuario Ceim: *Los inmigrantes en la Comunidad Valenciana (2006)*. Centro de estudios para la integración social y formación de inmigrantes. Fundación de la Comunitat Valenciana. València
- Azagra Ros, J; Romero, J. (2007). *País Complex*. València. Ed. Servei de publicacions de la Universitat de València.
- Bauman, Z. (2001): *Vidas desperdiciadas. La modernidad y sus parias*. Paidós. Barcelona
- Beck, U. (1998); *La sociedad del riesgo. Hacia una nueva modernidad*. Ed: Paidós. Barcelona
- Beck, U. (2002). *La sociedad del riesgo global*. Ed. S.XXI. Madrid
- Beltrán Llavador, J. (2002). *Ciudadanía y educación: lecturas de imaginación sociológica*. Ed. Germania. Alzira
- Berger y Luckman. (1996). *La Construcción social de la realidad*. Ed. Herder. Barcelona
- Bourdieu, P. (1999). *La miseria del mundo*. Ed. Akal. Madrid
- Bronfenbrenner, U. (1987). *La ecología del desarrollo humano*. Ed. Paidós. Barcelona
- Bueno Bueno, A. (1998). “La delincuencia juvenil como síntoma: perspectivas de intervención psicosocial”. En *Revista Alternativas. Cuadernos de Trabajo Social*. Universitat d’Alacant.

- Buceta Facorro, L. (2000). Teorías y delincuencia juvenil. *Revista de Ciencias Sociales "Sociedad y Utopía"*. N° 15, pp. 243-253.
- Campanini, A., Luppi, F., (1996) Servicio Social y modelo sistémico. Una nueva perspectiva para la práctica cotidiana. Ed. Paidós Terapia Familiar. Barcelona
- Castel, R. (1997); *La metamorfosis de la cuestión social. Una crónica del asalariado*. Paidós. Barcelona
- Castel R., (1995). *De la exclusión como estado a la vulnerabilidad como proceso*. Revista Archipiélago, n° 21, pp 27-36
- De Robertis, C y Pascal, H (1994). *La Intervención colectiva en Trabajo Social. La acción con grupos y comunidades*. Ed El Ateneo, Buenos Aires.
- Estivill, J., (2003). *Panorama de lucha contra la exclusión social: Conceptos y estrategias*. Oficina Internacional del Trabajo. Ginebra
- Estivill, J., (2008). "Vulnerabilidades, ¿una nueva conceptualización?.- En *Revista Servicios Sociales y Política Social*. N° 81, pp 9-28. Ed. Consejo General de Colegios Oficiales de Diplomados en Trabajo Social.
- Frey, J.H. y Fontana, A. (1993): *The group interview in social reserarch*, en D. Morgan (ed): *Successful focus groups: advancing the state of the art*, Newbury Park: Sage, pp. 20-34. California
- Foucault, M. (1996). *Vigilar y Castigar*. Ed. Siglo XXI. Madrid
- Fundación Tomillo. (2003). *Orientación Sociolaboral, basada en Itinerarios*. Edita Fundación Tomillo. Madrid
- Funes, J. (2001); *La nueva ley penal juvenil: una lectura en clave educativa y que intenta ser ilusionada*. En *Revista de Educación Social*, n° 18. Fundació Pere Tarres. Universitat Ramón Llull, Barcelona.
- Funes, J., Casas, N.; Berga, A, Comas, M, Climent, T, Vilar, J; (2005). *El món dels adolescents explicat per ells mateixos*.
- <http://www.fbofill.org/fbofill/multimedia/educació/monadolescents.pdf>. Ed. Fundació Jaume Bofill, Barcelona.
- García Pérez, O. (2008). "La reforma de 2006 del sistema de justicia penal de menores". En *Revista Política Criminal*. N° 5. pp 1-31 (2008). http://politicacriminal.cl/n_05/a_1_5.pdf

García Roca, J. (2006). “Relatos, Metáforas y Dilemas. Para transformar las exclusiones”. En Vidal Fernández, F. (2006): V Informe Euhem de políticas sociales. La exclusión social y el estado de bienestar en España. Ed. Icaria. Barcelona

González de Durana, A., (2002). “*El concepto de exclusión social*”, en *Documento de Trabajo 02-01*. Unidad de políticas comparadas. Consejo superior de investigaciones científicas. Gener de 2002. Madrid

Hamzaoui, M. (1999). *Le travail social territorialisé*. Bélgica. Université Libre de Bruxelles. La versión española es de 2005 titulado: *El trabajo social territorializado. Las transformaciones de la acción pública en la intervención social*, traducida por Josefa Fombuena Valero. Publicada por Publicacions de la Universitat de València (PUV) y Nau llibres. Valencia.

Hernández i Dobon, Francesc J., (2006) “Pedagogía del Excluido”. En VV.AA (2006) *cualificar para Qué? Qualificação para quem?*. Ed. Fundação Unitrabalho e o Ministerio de Trabalho e Emprego. Pp 86-109. Campina Grande

Hiernaux, J.P. (1989). *Luchar contra la pobreza en Europa. Acervos y perspectivas de la confrontación*. Ed. ISG. Colonia

Ibáñez, J. (1992). *Más allá de la sociología. El grupo de discusión: técnica y crítica*. Ed. Siglo XXI. Madrid

Klevens, J; (2003). “*Estudios sobre trayectorias en el desarrollo de comportamiento y conductas criminales*” ; Ponència presentada en el Seminari Internacional “Políticas de Prevención del Crimen y la Violencia en Ambitos Urbanos”, Bogotá, 22-23 de maig de 2003.

Laparra, M; Obradors, A; Pérez, B; Pérez Yruela, M; Renes, V; Sarasa, S; Subirats, J; Trujillo, M. (2007). *Una propuesta de consenso sobre el concepto de exclusión. Implicaciones Metodológicas*. (Documento que forma parte de los trabajos preliminares del equipo de investigación que va a elaborar el Capítulo 3 “*La exclusión como fenómeno estructural*” del próximo VI Informe FOESSA). Documento Inédito.

López-Aranguren, E. (1998). “El análisis de contenido”. En García Ferrando, M. I altres (1998): *El análisis de la realidad social*. Ed. Alianza Universidad Textos. Madrid

López Blasco, A.; Monje Martínez M.; Navarro Vilar, J. A.; Uceda i Maza, X; (2006). *¿Existen los jóvenes desfavorecidos?*. Consorci Pactem Nord. Valencia

Manzanos Bilbao, C. (1991). *Cárcel y marginación social*. Ed. Terça Prensa-

Hirugarren Prentsa, S.A. Guipuzkoa

Martínez Reguera, E. (1999); *Pedagogía para mal educados*. Quilombo. Madrid

Ministeri d'Educació i Ciència (2006). *Las cifras de la Educación en España. Estadísticas e Indicadores Curso 2004-2005*. Ed. Mec. <https://www.mepsyd.es/>

Monje, M., Uceda, X (2003). *El barrio de Acción Preferente "613 Viviendas" de Burjassot: El Proceso de normalización de viviendas en un Barrio Desfavorecido*. En Oteiza, V. Un lugar para vivir. Experiencias de exclusión residencial y de cómo salir de ellas en el Estado Español. Universidad Pública de Navarra.

Morin, E. (2003). *Educación en la era Planetaria*. Ed. Gedisa.

Morgan, D.L. (1988): *Focus groups as qualitative research, Qualitative Research Methods Series*, vol.16. Sage, London

Patton, M.Q. (1990): *Qualitative Evaluation and Research Methods*, Sage. London

Pérez Cosín, J. V. (coord.), Gómez, J., Julve, M. (1999). *Trabajo social. Orientaciones y prácticas formativas*. Ed. Gules. València

Raya Díez, E., (2006); *Indicadores de exclusión social. Una Aproximación al estudio aplicado de la exclusión social*, Universidad del País Vasco. Bilbao

Rechea, C, Barberet, R, Montañes, J., Arroyo, L. (1995). *La delincuencia juvenil en España. Autoinforme de los Jóvenes*. Ed. Universidad Castilla La Mancha. Madrid.

Richmond, M.E. (1995). *El Caso Social Individual. Diagnóstico Social (textos seleccionados)*. Ed. Talasa. Madrid

Rodríguez Berrio, A. (2006). "Últimos avances en los paradigmas de trabajo social". En Vidal Fernández, F. (2006): V Informe Euhem de políticas sociales. La exclusión social y el estado de bienestar en España. Ed. Icaria. Barcelona

Rodríguez Vidales, E. (1996). *Conducta Desviada Delincuencia y Criminalidad*. En Sociología para el Trabajo Social.. Universitat, S.A. Pag. 173-194. Madrid

Roldan Barbero, H. (1999). *Concepto y alcance de la delincuencia oficial*. Revista Internacional de Sociología (RIS), nº 23, pp31-60.

Roldan Barbero, H. (2002). *¿Qué queda de la contestación social de los años 60 y 70 en la criminología actual?* Revista de derecho Penal y Criminología, 2ª época, nº 10, pp 217-264.

Romero Triañes, E. (1998). “Teorías sobre delincuentes en los 90”. Anuario de psicología jurídica nº 8. pp. 31-60.

Soto Rodriguez, J. (2004). *Delincuencia juvenil, Educación en la calle*. www.Windows/temp/vcvwzkr.htm.

Subirats J., Riba C., Jiménez L., Obradors A., Jiménez M., Queralt D., Bottos P y Rapoport A. “Pobreza y exclusión social. Un análisis de la realidad española y europea”. Colección de estudios sociales nº 16. Fundació “La Caixa” 2004.

Tezanos, J.F. (1999). *Tendencias en desigualdad y exclusión social*. Ed. Sistemas. Madrid

Uceda, X., (2004). De la cosificación a la Ternura: Reflexiones para un nuevo paradigma en Trabajo Social. Ponencia presentada en III Taller Internacional de Trabajo Social, del 20 al 25 de septiembre de 2004, La Habana (Cuba).

Valles, M. S. (1997). Técnicas cualitativas de Investigación social. Reflexión metodológica y práctica profesional. Ed. Síntesis Sociológica. Madrid

Wanderley, M.B., (2003), “Reflexiones sobre la noción de exclusión”. http://tecnicamovimientos.org/show_text.php3?key.

Willis, P. (1988) *Aprendiendo a trabajar. Como los chicos de clase obrera consiguen trabajos de clase obrera.*, Ed. Akal. Madrid

NORMAS DE PUBLICACIÓN

1. Se aceptarán trabajos de investigación no publicados fruto de investigaciones en curso o recientemente finalizadas, así como síntesis de tesis doctorales o trabajos de investigación de Tercer Ciclo.

2. El Consejo de Redacción recibirá los trabajos y comunicará a los autores cualquier sugerencia de modificación. La selección de textos se apoyará en evaluadores externos a la revista.

3. La extensión **total** de los originales se ajustará a **40-41 hojas** DIN-A4. El texto se presentará en Arial de 11 puntos, con un 1,5 de interlineado. En la primera página aparecerá el título del trabajo y el nombre del autor. En una hoja aparte, los autores deben presentar un resumen del trabajo en 100 palabras especificando 3 palabras clave, así como una breve descripción sobre la procedencia del trabajo (Tesis doctoral, proyecto de investigación financiado, u otros) y cualquier otra indicación (dirección postal, cargo profesional, e-mail, fax).

4. Se enviarán **una copia impresa** y el archivo de texto a través de e-mail.

5. Para las **referencias bibliográficas** se seguirá el **sistema autor-año** tanto en el texto como en las notas a pie de página:

-Se incluirán a lo largo del texto las citas con la indicación entre paréntesis del autor citado, el año de publicación y, en su caso, de las páginas donde se halla el texto original: (Sennet, 2000: 8-9).

-Se incluirán al final del texto, las referencias bibliográficas completas ordenadas alfabéticamente de acuerdo al siguiente modelo:

Sennet, R. (2000) La corrosión del carácter, Anagrama, Barcelona.

Subirats, M.(1999) “Les desigualtats socials a la Catalunya actual”, Revista Catalana de Sociologia nº 9, setembre 1999.

6. Los trabajos podrán presentarse en cualquiera de las dos lenguas oficiales de la Comunidad Valenciana.

7. Los originales han de remitirse a: **Quaderns de Ciències Socials**

Facultat de Ciències Socials

Edifici Departam. Occidental

(Entreplanta-Deganat)

Avda. Tarongers s/n 46022- València

e-mail: Quaderns@uv.es

