

**DIFERÈNCIES DE SEXE I EDAT  
EN LA DISPOSICIÓ EMPÀTICA  
DELS ESTUDIANTS DE SECUNDÀRIA**  
***GENDER AND AGE DIFFERENCES  
IN THE EMPATHIC DISPOSITION  
OF THE STUDENTS OF SECONDARY***

*Manuel Martí i Vilar\* i Javier Palma i Cortés\*\**

---

**Resum**

Aquest treball presenta una aproximació a l'estudi de l'empatia i de les variables que influeixen en el seu desenvolupament. L'objectiu principal és determinar en quina mesura influeixen la variable de sexe i la variable d'edat en la disposició empàtica dels adolescents. L'estudi es realitza amb una mostra d'estudiants de secundària (n = 114), homes i dones. Els resultats indiquen que les dues variables analitzades (sexe i edat) tenen un efecte significatiu sobre l'empatia. Les dones es mostren més empàtiques que els homes en totes les dimensions que mesura l'escala IRI. A mesura que avancen en edat, els adolescents mostren una major capacitat per a posar-se en el lloc de l'altre i comprendre la situació des del punt de vista d'aquest.

*Paraules clau: adolescència, edat, educació secundària, empatia, sexe.*

**Abstract**

*The present article is an approach to the study of empathy and the variables that influence its development. The main objective is to compare in what manner gender and age are related to empathy of adolescents. The study is conducted with a sample of male and female secondary school students (n = 114). The results show that the two variables (gender and age) are related*

\* Correspondència: Manuel Martí i Vilar. Departament de Psicologia Bàsica. Facultat de Psicologia. Universitat de València. Avinguda de Blasco Ibáñez, 21. 46010-València (Espanya). Adreça electrònica: <Manuel.Marti-Vilar@uv.es>.

\*\* Departament de Psicologia Evolutiva i de l'Educació. Universitat de València.

*to the subject's empathy. The females are more empathic than the males, in every dimensions that IRI scale measures. With growing in age, adolescents show more capacity to empathize with the other and to understand one's situation from his point of view.*

Key words: adolescence, age, secondary education, empathy, sex.

## **Introducció: influència de les variables de sexe i d'edat en l'empatia**

La variable de sexe ha estat molt present en la producció científica de la Psicologia (Mestre, Martí-Vilar i Samper, 1996), especialment en la Psicologia actual (Mestre, Samper i Martí-Vilar, 1998). De fet, els investigadors destaquen que generalment la tendència a empatitzar figura entre les característiques que les persones atribueixen més sovint a les dones que als homes (Mestre, Pérez, Samper i Martí-Vilar; 1998a, 1998b). Aquesta percepció guarda relació amb els estereotips socials que atribueixen a la dona una major sensibilitat emocional, una major tendència a l'atenció i suport als més dèbils (xiquets i ancians), una major capacitat per a detectar sentiments i senyals no verbals i una major preocupació pels aspectes socials de la interacció i els sentiments dels altres. Les diferències, en la normativa social sobre els rols sexuals, fa més adequat per a les dones manifestar tant sentiments d'enuig i ansietat com sentiments de tendresa i compassió (Batson *et al.*, 1995: 193).

Hoffman, en la seua revisió de la relació entre sexe i empatia, diferencià entre mesures d'empatia, definida com a resposta emocional a l'estat afectiu d'un altre, i els índexs de pressa de perspectiva i de sensibilitat social. Va revisar nou articles i va concloure que d'acord amb l'estereotip cultural, l'empatia definida com «la resposta afectiva vicària als sentiments d'una altra persona» és més rellevant en les dones que en els homes (Hoffman, 1977: 712-713). Hoffman suggereix que les dones tenen una tendència major a imaginar-se en el lloc de l'altre, mentre que els homes tendeixen més a accions instrumentals. L'autor considera que l'empatia en les dones pot estar relacionada amb una orientació afectiva prosocial que inclou la tendència a experimentar culpa pel dany d'altres.

En un estudi longitudinal sobre el desenvolupament prosocial en l'adolescència, incloent-hi mesures de judici moral, empatia, desig social i conducta prosocial, es trobà que les xiques puntuaven més alt que els xics en l'escala d'empatia de Bryant (1982) i en les dimensions de preocupació empàtica, presa de perspectiva i malestar personal de l'índex de reactivitat interpersonal (IRI), de Davis (1980), (Eisenberg *et al.*, 1991: 855).

Així mateix, en un estudi longitudinal sobre el desenvolupament prosocial al llarg de l'adolescència es va trobar que, a l'edat de 17-18 anys, les dones

puntuaven més alt que els homes en preocupació empàtica i malestar personal i, a l'edat de 19-20 anys, ho feien en presa de perspectiva i preocupació empàtica (Eisenberg *et al.*, 1995: 1192).

Els estudis realitzats en la població espanyola conclouen que les dones presenten una disposició empàtica major que els homes tant en l'adolescència com en la joventut, i que la capacitat empàtica s'incrementa amb l'edat a causa del desenvolupament cognitiu i de la perspectiva social (Fuentes, 1989; Mestre *et al.*, 1997; Mestre, Frías, Samper, 2004; Mestre, Pérez, Samper i Martí-Vilar, 1998; Mestre, Pérez, Martí-Vilar, Samper i Soler, 1998).

En relació amb la influència que l'edat i el procés maduratiu tenen sobre el desenvolupament de la disposició empàtica, diferents estudis s'han dirigit a verificar empíricament els canvis que es produeixen en el desenvolupament de l'empatia durant l'adolescència, canvis que s'orienten a un increment de les capacitats de «presa de perspectiva» i «preocupació empàtica» i una disminució del «malestar personal» que constitueix una resposta més egoista, és a dir, més centrada en el malestar propi que produeix la comprensió del problema de la víctima que en l'estat emocional de l'altre (Davis i Franzoi, 1991).

Carlo, Eisenberg i Knight (1992: 342) realitzaren una anàlisi de desviacions 2-curs-x 2-sexo sobre les puntuacions de 64 subjectes en presa de perspectiva (Davis, 1980). Van veure que els alumnes de 10è curs puntuaven significativament més alt que els de 7è, i que les dones obtenien una puntuació significativament més alta que els homes. Van trobar, a més, una interacció curs x sexe significativa, de tal manera que els xics de 10è puntuaven significativament més alt que els de 7è, però les xiques de 10è no diferien significativament de les de 7è. Una anàlisi semblant indicà que en preocupació empàtica els estudiants més majors i les dones puntuaven significativament més alt que els estudiants més joves i homes. Finalment, no va haver-hi diferències significatives quant a curs i sexe en malestar personal.

Eisenberg *et al.* (1995) van trobar un augment de les puntuacions en presa de perspectiva i preocupació empàtica, i un descens en malestar personal, des dels 17-18 anys als 19-20 anys. A més, les puntuacions dels subjectes en preocupació empàtica als 17-18 anys es relacionaven positivament amb les puntuacions en l'escala d'empatia de Bryant als 11-12 i 13-14 anys, així com amb les puntuacions en preocupació empàtica als 15-16 anys. La preocupació empàtica als 19-20 anys es correlacionava positivament amb l'empatia de l'escala de Bryant als 11-12 i 13-14 anys, així com amb la preocupació empàtica als 15-16 i 17-18 anys.

De manera semblant, les puntuacions en presa de perspectiva als 17-18 i 19-20 anys es correlacionaven positivament amb la presa de perspectiva als 15-16 anys. Finalment, el malestar personal es correlacionava positivament entre els 17-18 i 19-20 anys, i als 17-18 i 19-20 anys es correlacionava positivament amb els 15-16 anys (Eisenberg *et al.*, 1995: 1189-1190). Així, doncs, les mesures de conducta prosocial, constructes relacionats amb l'empatia i el desig social, es

mostren relativament estables en períodes de quatre anys o més. Les diferències individuals, en aquestes conductes i reaccions, semblen tenir una qualitat permanent en l'adolescència i els primers anys de l'edat adulta (Eisenberg *et al.*, 1995: 1196).

Per tant, l'edat resulta ser una variable més discriminativa en la infància i la primera etapa de l'adolescència que en els últims anys d'aquest període evolutiu i els primers anys de l'edat adulta. Quan s'avalua la disposició i la resposta empàtica cal situar-se en edats primerenques, i el procés sembla que arriba a la maduresa en els últims anys de l'adolescència i els primers de l'edat adulta. A partir d'ací les diferències no són tan fortes i poden estar modulades per altres variables, com ara el contingut de la situació, els estils d'atribucions, el desig social, etc. Al contrari, quan s'avaluen els processos més cognitius –raonament sociomoral– implicats en la conducta moral i la conducta altruïsta, l'adolescència és el període en què comença a desenvolupar-se el nivell superior de pensament postconvencional, i, a partir d'ací, la formació i els estudis dels subjectes estableixen les diferències en aquests processos de pensament (Mestre, Frías i Tur, 1997: 167-168).

L'empatia és un constructe clau que està relacionat amb el raonament moral (Mestre, Pérez, Samper i Martí-Vilar, 1998a, Mestre, Pérez, Samper i Martí-Vilar, 1998b, Pérez, Mestre, Samper, Martí-Vilar, Fuentes i Díez, 1999; Samper, Díez i Martí-Vilar, 1998; Martí-Vilar, 2008; Martí-Vilar i Palma, 2010) i amb la responsabilitat social universitària (Martí, Martínez, Martí-Vilar i Marí, 2008), i ha d'estar present en la resolució de problemes socials (Marí, Martínez, Martí-Vilar, Martínez, Campos, Suárez, Pereira, Almerich i Climent, 2004).

Altres investigacions (Marí, Martínez, Martí-Vilar, Martínez, Campos, Suárez, Almerich i Climent, 2004; Martí-Vilar, Marí, Martínez, Climent i Campos, 2006) destaquen també la relació de l'empatia amb les comunitats socials d'investigació en resolució de conflictes per a la participació, validació i difusió de coneixements.

## Metodologia

### *Objetius*

L'objectiu principal en el disseny d'aquest estudi es concreta en els següents objectius específics:

1. Avaluar el nivell d'empatia en la població adolescent tal com el mesura l'IRI (*Interpersonal Reactivity Index*; Davis, 1980).
2. Establir les diferències en les dimensions de l'empatia en funció del sexe i l'edat.

### *Descripció de la mostra*

La mostra objecte d'estudi ha estat seleccionada a l'atzar entre la població d'estudiants de l'Institut Públic d'Educació Secundària Riu Túria, de Quart de Poblet (València).

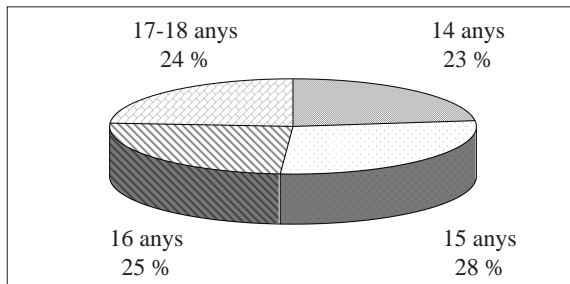
En relació amb la variable de sexe hem de destacar que la mostra està equilibrada. Dels 114 subjectes, 55 són homes (un 48% del total), i 59 són dones (un 52%). La distribució de la mostra per grups d'edat es mostra en la taula 1.

L'edat mitjana de la mostra és de 15,57 anys i la desviació típica d'1,21 anys. El rang d'edat oscil·la entre els 14 i els 18 anys. La distribució de la mostra per grups d'edat es mostra en la taula 1 i en la gràfica 1.

TAULA 1  
*Distribució de la mostra en funció del sexe i l'edat*

|        |            | Nombre de subjectes |      |
|--------|------------|---------------------|------|
|        |            |                     | %    |
| Gènere | Homes      | 55                  | 48,2 |
|        | Dones      | 59                  | 51,8 |
| Edat   | 14 anys    | 26                  | 22,8 |
|        | 15 anys    | 32                  | 28,1 |
|        | 16 anys    | 29                  | 25,4 |
|        | 17-18 anys | 27                  | 23,7 |
|        |            | 114                 | 100  |

GRÀFICA 1  
*Distribució de la mostra segons l'edat*



## Instrument

En la present investigació hem utilitzat com a instrument d'avaluació el qüestionari IRI (*Interpersonal Reactivity Index*; Davis, 1980) en la seua versió castellana.

Abans d'anitzar aquest instrument cal destacar que, en les últimes dècades, s'ha posat de relleu la importància de l'empatia en la disposició prosocial de les persones i la seua funció inhibidora de l'agressivitat. En un treball de revisió dels estudis sobre el tema, Eisenberg planteja la importància de l'empatia, en el desenvolupament moral de les persones (Eisenberg, 2000), entesa com una resposta emocional que procedeix de la comprensió de l'estat o situació d'una altra persona i és semblant a allò que sent l'altra persona.

Per tant, la resposta empàtica inclou la capacitat per a comprendre l'altre i posar-se en el seu lloc a partir de l'observació, la informació verbal o la informació accessible en la memòria –presa de perspectiva–, i a més la reacció afectiva de compartir el seu estat emocional, que pot produir tristesa, malestar o ansietat. Entesa així, l'empatia exerceix un paper central en la disposició prosocial de les persones (Eisenberg, 2000).

En aquest marc, l'IRI de Davis figura com un dels qüestionaris més utilitzats per a avaluar l'empatia en xiquets i adolescents (Eisenberg i Miller, 1987). Avalua l'empatia des d'una perspectiva multidimensional, incloent-hi factors cognitius i afectius.

### ESTRUCTURA DE L'IRI

L'índex de reactivitat interpersonal de Davis (1980) permet mesurar les diferències individuals en les tendències empàtiques des d'un punt de vista multidimensional. Consta de 28 ítems distribuïts en quatre subescales que mesuren quatre dimensions separades del concepte global d'empatia: presa de perspectiva (PT), fantasia (FS), preocupació empàtica (EC) i malestar personal (PD) amb set ítems cada una d'elles.

El format de resposta és de tipus *Likert*, amb cinc opcions de resposta –«*No em descriu bé, Em descriu un poc, Em descriu bé, Em descriu prou bé i Em descriu molt bé*»– que es puntuen de 0 a 4 i en la qual a major puntuació, major presència del constructe mesurat.

La característica més destacada d'aquest instrument és que permet mesurar tant l'aspecte cognitiu com la reacció emocional de l'individu, quan adopta una actitud empàtica. Les subescales *presa de perspectiva* i *fantasia* recullen l'aspecte cognitiu de l'individu quan adopta una actitud empàtica; d'altra banda les subescales *preocupació empàtica* i *malestar personal* mesuren les reaccions emocionals davant de les experiències negatives dels altres. Les característiques més destacades de cada subescala de l'IRI són:

• Presa de perspectiva (PT). Mesura els intents espontanis del subjecte d'adoptar la perspectiva de l'altre en situacions reals de la vida quotidiana i veure així les coses des del punt de vista de l'altre sense experimentar necessàriament una resposta afectiva. Exemples d'ítems són:

*«Sovint trobe difícil veure les coses des del punt de vista d'una altra persona.»*

*«Intente tenir en compte cada una de les parts (opinions) d'un desacord (conflicte) abans de prendre una decisió.»*

*«Sovint intente comprendre millor els meus amics imaginant-me com veuen ells les coses (posant-me en el seu lloc).»*

• Fantasia (FS). Aquesta subescala té com a objectiu mesurar la tendència del subjecte a identificar-se amb personatges del cine i la literatura. És a dir, recull la capacitat imaginativa que té la persona, la capacitat de posar-se en el lloc del personatge. Com a exemples il·lustratius podem veure:

*«Somnie i fantasiege amb certa regularitat sobre les coses que em podrien succeir.»*

*«Vertaderament m'identifique amb els sentiments dels personatges d'una novel·la.»*

*«Sóc usualment objectiu quan veig una pel·lícula o obra de teatre i no m'hi involucre sovint completament.»*

• Preocupació empàtica (EC). Mesura la resposta del subjecte en relació amb els sentiments de compassió i afecte pels altres, especialment quan es troben en dificultats. Exemples:

*«Sovint tinc sentiments interns i de preocupació per gent menys afortunada que jo.»*

*«A vegades no em sent preocupat per altres persones quan tenen problemes.»*

*«Quan veig que a algú li estan prenent el pèl, tendisc a protegir-lo.»*

• Malestar personal (PD). Mesura els sentiments d'ansietat i malestar que el subjecte manifesta quan observa les experiències negatives dels altres. Aquesta experiència de malestar personal porta el subjecte a intentar alleujar el seu propi estat aversiu en compte d'ajudar l'altre.

*«En situacions d'emergència em sent aprensiu i incòmode.»*

*«Normalment sent desesperança quan estic enmig d'una situació molt emotiva.»*

*«Quan veig algú ferit tendeix a romandre calmat.»*

## CODIFICACIÓ DE L'IRI

Com ja hem destacat en el punt anterior, l'IRI consta de 28 ítems distribuïts en quatre subescales que mesuren quatre dimensions: presa de perspectiva (PT), fantasia (FS), preocupació empàtica (EC) i malestar personal (PD) amb set ítems cada una d'elles. Per obtenir la puntuació en cada una d'aquestes escales hem de sumar les respostes dels subjectes en els ítems de cada escala.

És important tenir en compte que hi ha ítems de sentit positiu i de sentit negatiu (taula 2). Aquests últims s'han d'invertir per obtenir la puntuació final en cada una de les dimensions de l'empatia que mesura l'IRI.

TAULA 2  
*Distribució i signe dels ítems per a cada una de les escales de l'IRI*

| Escales                   | Ítems                       |
|---------------------------|-----------------------------|
| Presa de perspectiva (PT) | -3, 8, 11, -15, 21, 25, 28  |
| Fantasia (FS)             | 1, 5, -7, -12, 16, 23, 26   |
| Preocupació empàtica (EC) | 2, -4, 9, -14, -18, 20, 22  |
| Malestar personal (PD)    | 6, 10, -13, 17, -19, 24, 27 |

### *Procediment*

En relació amb el passe de qüestionaris als subjectes, s'ha parlat amb el director del centre educatiu per sol·licitar-li la conformitat; s'han establert dates i horaris, i s'ha preparat el material que cal emplenar. Els alumnes han completat un full de dades personals relatives a les variables independents objecte d'estudi i l'IRI.

Les sessions han tingut una duració entre 50 i 90 minuts, sempre sense interrupcions. Cada sessió ha estat guiada inicialment amb les pautes següents:

- Advertíem els alumnes que la col·laboració que els demanàvem era per a un treball d'investigació, per la qual cosa tenien la llibertat de contestar o no.
- Els remarcàvem que en els qüestionaris no hi havia respostes correctes o incorrectes. Els demanàvem que els llegiren amb deteniment i que contestaren amb la major franquesa possible.
- Els garantíem que tota la informació seria anònima i que no els comprometria gens.
- Finalment, els explicàvem oralment les instruccions i aclaríem els dubtes que els sorgien mentre contestaven els qüestionaris.



Una vegada emplenats els qüestionaris, es van introduir les respostes de cada subjecte en el paquet estadístic SPSS. Prèviament a les anàlisis estadístiques es va aplicar el procediment de control de les respostes, en el cas de tenir el qüestionari incomplet.

Finalment, després de depurar els qüestionaris no vàlids vam passar a la fase d'anàlisi estadística de les dades –ANOVA (anàlisi de variància) i correlacions–. Per a això, vam prendre com a variables independents (VI) el sexe i l'edat. En el grup de les variables dependents (VD) es troba l'empatia a través de les puntuacions en les distintes dimensions d'empatia que avalua l'IRI.

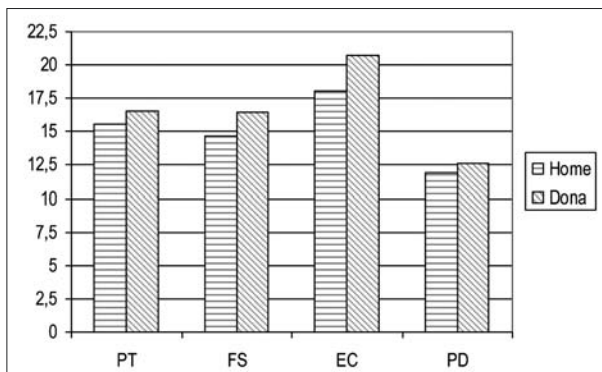
## Resultats

En relació amb la influència de la variable de sexe en les dimensions de l'empatia, i atès que la nostra mostra té un nombre equilibrat entre dones i homes (59 i 55, respectivament) hem fet una ANOVA d'un factor. Els resultats d'aquesta anàlisi es mostren en la taula 3.

TAULA 3  
*Influència de la variable de sexe en les diferents dimensions de l'empatia*

|      | PT          | FS           | EC           | PD          |
|------|-------------|--------------|--------------|-------------|
| Home | 15,55       | 14,69        | 18,07        | 11,89       |
| Dona | 16,56       | 16,41        | 20,76        | 12,66       |
| F    | <b>4,83</b> | <b>10,78</b> | <b>24,07</b> | <b>3,46</b> |
| p    | <b>,030</b> | <b>,001</b>  | <b>,000</b>  | <b>,043</b> |

GRÀFICA 2  
*Puntuacions en les dimensions de l'empatia segons el sexe*



A partir d'aquests resultats podem destacar que les dones tenen nivells més alts en presa de perspectiva, és a dir, la tendència a adoptar espontàniament el punt de vista psicològic de l'altre, o, amb altres paraules, la capacitat de posar-se en el lloc de l'altre, identificar-s'hi; en fantasia, és a dir, la tendència del subjecte a introduir-se imaginativament en els sentiments i accions de personatges ficticis de llibres, pel·lícules o jocs; en preocupació empàtica, és a dir, els sentiments de simpatia i preocupació «orientats a l'altre» quan es troba en una situació negativa, i en malestar personal, és a dir, els sentiments d'ansietat personal «orientats al jo i que es produeixen en situacions de tensió interpersonal».

Per esbrinar la influència que la variable d'edat pot tenir en la disposició empàtica dels estudiants de secundària, és a dir, si al llarg de l'adolescència es produeix un augment en la perspectiva i comprensió de l'altre amb l'avanç de l'edat, vam fixar quatre grups d'edat segons que els subjectes avaluats tingueren 14, 15, 16, 17-18 anys. Vam classificar els subjectes d'aquesta manera i no de dos en dos anys, com és habitual en investigació sobre empatia, a fi de mantenir un nombre semblant –vegeu la taula 4– en cada un dels grups d'edat –requisit d'un ANOVA–, i, a més, esbrinar si un únic any cronològic origina diferències significatives en les categories d'empatia.

TAULA 4  
*Nombre de subjectes per cada grup d'edat establert*

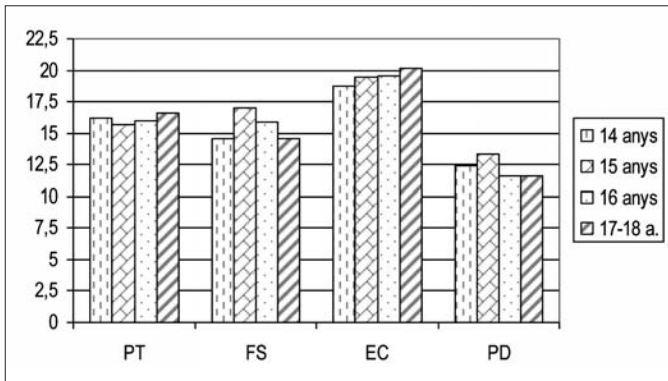
| Grups d'edat | N  |
|--------------|----|
| 14 anys      | 26 |
| 15 anys      | 32 |
| 16 anys      | 29 |
| 17-18 anys   | 27 |

Tal i com s'aprecia en la taula 5, l'edat dels subjectes registra un efecte significatiu sobre totes les dimensions de l'empatia. D'aquesta manera podem observar (gràfica 3) que la presa de perspectiva (PT) i la preocupació empàtica augmenten linealment a mesura que s'incrementa l'edat dels subjectes de la mostra. La dimensió fantasia experimenta un recessió a mesura que avancem en l'adolescència, i la categoria malestar personal és la que ens mostra uns nivells més baixos, de caiguda, en les edats superiors.

TAULA 5  
Influència variable edat en les diferents dimensions de l'empatia

|            | PT           | FS           | EC          | PD           |
|------------|--------------|--------------|-------------|--------------|
| 14 anys    | 16,15        | 14,58        | 18,73       | 12,46        |
| 15 anys    | 15,63        | 16,97        | 19,44       | 13,38        |
| 16 anys    | 16,03        | 15,93        | 19,55       | 11,62        |
| 17-18 anys | 16,59        | 14,52        | 20,11       | 11,56        |
| F          | <b>10,01</b> | <b>32,40</b> | <b>4,23</b> | <b>61,32</b> |
| p          | <b>,000</b>  | <b>,000</b>  | <b>,007</b> | <b>,000</b>  |

GRÀFICA 3  
Puntuacions en les dimensions de l'empatia segons l'edat



La taula 6 recull els resultats de les proves *post hoc* en totes les dimensions de l'empatia, ja que ens han mostrat que apareixen diferències significatives en funció de l'edat. Així, podem apreciar les diferències significatives en la dimensió presa de perspectiva (PT) entre els subjectes de 14 anys i els de 15 anys, els subjectes de 15 anys amb els de 16 i 17-18 anys, i els de 16 anys amb els més majors de la mostra. En l'escala fantasia (FS) tots els grups d'edat mostren diferències significatives tret de la comparació entre els 14 anys i els 17-18 anys. La dimensió preocupació empàtica (EC) és la que estableix menys diferències entre grups d'edat: només es diferencien els subjectes de 14 anys dels més majors de la mostra. Finalment, en malestar personal (PD) trobem gran nombre de diferències significatives: no produeix variacions únicament la comparació entre els subjectes de 16 anys i els de 17-18.

Amb aquestes dades i amb la gran quantitat de diferències observades, podem determinar que un altre resultat d'interès és que un únic any cronològic sí origina diferències significatives en les dimensions d'empatia PT, FS i PD.

TAULA 6  
Comparacions entre grups d'edat en les subescales d'empatia

| PT |        |       |       | FS |       |       |        |
|----|--------|-------|-------|----|-------|-------|--------|
|    | 15     | 16    | 17-18 |    | 15    | 16    | 17-18  |
| 1  | 0,52 * | 0,12  | -0,44 | 14 | -2,39 | -1,35 | 0,06   |
| 4  |        |       |       |    | ***   | ***   |        |
| 1  |        | -     | -0,97 | 15 |       | 1,04  | 2,45   |
| 5  |        | 0,38* | ***   |    |       | ***   | ***    |
|    |        | *     |       |    |       |       |        |
| 1  |        |       | -0,59 | 16 |       |       | 1,41   |
| 6  |        |       | ***   |    |       |       | ***    |
| EC |        |       |       | PD |       |       |        |
|    | 15     | 16    | 17-18 |    | 15    | 16    | 17-18  |
| 14 | -0,71  | -0,82 | -1,38 | 14 | -0,92 | 0,84  | 0,91** |
|    |        |       | ***   |    | ***   | ***   | *      |
| 15 |        | -0,11 | -0,67 | 15 |       | 1,75  | 1,82   |
|    |        |       |       |    |       | ***   | ***    |
| 16 |        |       | -0,56 | 16 |       |       | 0,07   |

Valor: diferència mitjanes; \*Tukey HSD; \*\*Games-Howell; \*\*\*Tukey HSD and Games-Howell

Finalment, cal ressaltar que la prova de correlacions corrobora els resultats obtinguts en les anàlisis anteriors (taula 7). Destaca la quasi nul·la correlació entre la dimensió FS i l'edat, i l'alta correlació negativa, significativa, entre PD i edat (gràfica 4).

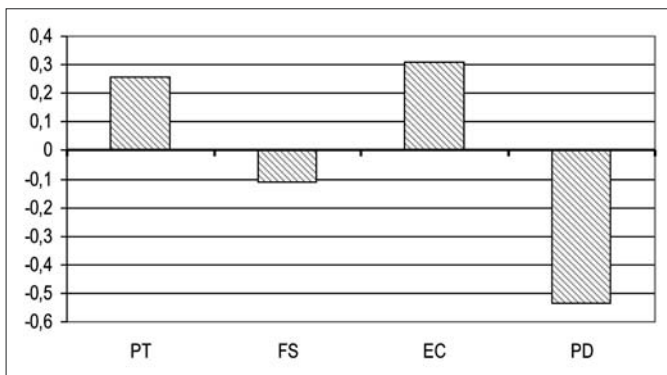
TAULA 7  
Correlacions entre les subescales d'empatia

| EDAT |          |
|------|----------|
| PT   | 0,256**  |
| FS   | -0,112   |
| EC   | 0,310**  |
| PD   | -0,533** |

\*\* Correlació significativa a nivell 0,01

\* Correlació significativa a nivell 0,05

GRÀFICA 4  
Correlacions entre les dimensions d'empatia i l'edat



## Discussió i conclusions

Els resultats obtinguts en la mostra d'adolescents avaluada permeten concloure, a manera de resum, que la dimensió empàtica en els estudiants de secundària resulta discriminativa en relació amb les variables personals de gènere i edat tal com es presenta en els punts següents:

1. El sexe dels adolescents apareix en el present estudi com una variable que marca diferències significatives en l'empatia. A partir dels resultats obtinguts, destaca el fet que les dones tenen nivells més alts en totes les dimensions de l'empatia. Aquests resultats corroboren els que ja van obtenir l'autor de l'IRI (Davis, 1980), i la prova experimental posterior (Eisenberg *et al.*, 1991; Mestre *et al.*, 1997; Mestre *et al.*, 1998a, 1998b, 1998c, Mestre, Frías, Samper, 2004, Palma, 2008).

2. L'edat dels subjectes també es mostra com una variable discriminativa de l'empatia. Així s'observa que amb l'avanç de l'edat augmenta significativament les puntuacions en les dimensions presa de perspectiva, fantasia i preocupació empàtica, i disminueix significativament en la dimensió malestar personal. Aquests resultats són consistents amb el punt de vista de Hoffman (1992) que l'empatia amb altres, com a procés motivacional que mou a ajudar en el problema de l'altre, es desenvolupa d'una manera semblant als estadis de desenvolupament cognitivossocial de l'individu, i també amb els resultats obtinguts en altres investigacions (Davis i Franzoi, 1991; Eisenberg *et al.*, 1995; Retuerto, 2002; Palma, 2008).

Com a conclusió a aquest article hem de ressenyar que aquestes diferències de sexe trobades estan en la línia de les investigacions que assenyalen una major disposició empàtica en el sexe femení, que actua com un important motivador de la conducta d'ajuda (Bryant, 1982; Davis, 1983; Eisenberg i Lennon, 1983; Eisenberg *et al.*, 1987).

Sobre la influència de l'edat es pot concloure que aquests resultats mostren que la capacitat per a posar-se en el lloc de l'altre i comprendre la situació des del seu punt de vista s'incrementa amb l'edat, mentre que el malestar personal, centrat més en el malestar propi que en l'estat emocional de l'altre, disminueix amb el pas dels anys (Davis i Franzoi, 1991)

## Referències

- Batson, C. D., Klein, T. R. i altres (1995). Immorality from empathy-induced altruism: When compassion and justice conflict. *Journal of Personality and Social Psychology*, 68, 1042-1054.
- Bryant, B. K. (1982). An index of empathy for children and adolescents. *Child Development*, 53, 413-425.
- Davis, M. H. (1983). Measuring individual differences in empathy: Evidence for a multidimensional approach. *Journal of Personality and Social Psychology*, 44, 113-126.
- Davis, M. H. i Franzoi, S. (1991). Stability and change in adolescent self-consciousness and empathy. *Journal of Research in Personality*, 25, 70-87.

- Eisenberg, N. i Lennon, R. (1983). Sex differences in empathy and related capacities. *Psychological Bulletin*, 94, 100-131.
- Eisnerberg, N., Carlo, G., Murphy, B. i Van Court, P. (1995). Prosocial development in late adolescence: A longitudinal study. *Child Development*, 66, 1179-1197.
- Eisenberg, N. (2000). Emotion, Regulation, and Moral Development. *Annual Review of Psychology*, 51, 665-697.
- Eisenberg, N. i Fabes, R. A. (1991). Prosocial behavior and empathy: A multi-method, developmental perspective. En P. Clark (Ed.), *Review of personality and social psychology* (Vol. 12, pp. 34-61). Newbury Park, CA: Sage.
- Eisenberg, N. i Miller, P. (1987). The relation of empathy to prosocial and related behaviours. *Psychological Bulletin*, 101, 91-119.
- Fuentes, M. J. (1989). Análisis evolutivo de la empatía y la ansiedad como variables mediadoras del comportamiento de ayuda. *Infancia y aprendizaje*, 48, 65-78.
- Hoffman, M. L. (1992). La aportación de la empatía a la justicia y al juicio moral. En N. Eisenberg i J. Strayer (Eds.), *La empatía y su desarrollo* (pp. 59-93.). Bilbao: Desclée de Brouwer.
- Hoffman, M. L. (1977). Sex differences in empathy and related behaviors. *Psychological Bulletin*, 84, 712-722.
- Martí-Vilar, M. (2008). Las necesidades humanas desde la psicología moral. *Papeles de Relaciones Ecociales y Cambio Global*, 102, 89-101.
- Martí-Vilar, M., Mestre, V., Pérez-Delgado, E. i Samper, P. (1998). Diferencias de género en la empatía y su relación con el pensamiento moral y el altruismo. *Iberpsicología: Revista Electrónica de la Federación española de Asociaciones de Psicología*, 3, 56-71.
- Martí-Vilar, M. i Palma, J. (2010). El razonamiento moral y las variables que intervienen en su configuración: el papel de las emociones. En M. Martí Vilar, *Razonamiento Moral y Prosocialidad. Fundamentos* (pp. 99-124). Madrid: CCS.
- Martí, J. J., Martínez, F. A., Martí-Vilar, M. i Marí, R. (2008). Responsabilidad social universitaria: Acción aplicada de valoración del bienestar psicológico en personas adultas mayores institucionalizadas. *Revista Polís. Universidad Bolivariana De Chile*, Retrieved from [www.revistapolis/18/rwap.htm](http://www.revistapolis/18/rwap.htm)
- Mestre, M. V., Martí-Vilar, M. i Samper, P. (1996). Productividad científica en psicología y la variable género. Un estudio a través de la Revista de Psicología General y Aplicada. *Revista de Historia de la Psicología*, 17(1-2), 121-133.
- Mestre, M. V., Pérez Delgado, E., Martí-Vilar, M., Samper, P. i Soler, J. V. (1998). Diferencias Psicológicas en razón del género. Una visión multi-

- dimensional de la empatía en adolescentes. *Teología Espiritual*, XLI(122), 437-452.
- Mestre, M. V., Pérez-Delgado, E., Samper, P. i Martí-Vilar, M. (1998). Diferencias de género en la empatía y su relación con el Pensamiento Moral y el Altruismo. *Revista de Psicología General y Aplicada*, 3(1), 1-21.
- Mestre, V. i Samper, P. (1997). Empatía y desarrollo moral. En V. Mestre i E. Pérez-Delgado (Eds.), *Cognición y afecto en el desarrollo moral Evaluación y programas de intervención* (pp. 35-52). Valencia: Promolibro.
- Mestre, V., Pérez, E., Samper, P. i Martí Vilar, M. (1998). Conocimiento y afecto en el desarrollo moral de las personas. Efectos diferenciadores del sexo en cuanto a la empatía y el pensamiento moral. *Teología Espiritual*, XL, 157-187.
- Mestre, V., Samper, P. i Martí Vilar, M. (1998). La psicología actual desde la perspectiva del género. Un análisis de la literatura publicada a través del Psychological abstracts. *Iberpsicología: Revista Electrónica de la Federación Española de Asociaciones de Psicología*, 3(1).
- Mestre, V., Frías, D. i Tur, A.M. (1997). Variables personales y empatía. En V. Mestre i E. Pérez-Delgado (Eds.), *Cognición y afecto en el desarrollo moral: Evaluación y programas de intervención* (pp. 163-193). Valencia: Promolibro.
- Palma, J. (2008). *Razonamiento moral prosocial, empatía y valores humanos en estudiantes de secundaria*. Trabajo de investigación DEA. Valencia: Universitat de València.
- Pérez, E., Mestre, M. V., Samper, P., Martí Vilar, M., Fuentes, E., Díez, I., i altres. (1999). Intervención en el desarrollo personal y moral. *Psicología Moral y Crecimiento Personal. Su situación en el cambio de siglo* (pp. 191-210). Barcelona: Ariel.
- Samper, P., Díez, I. i Martí Vilar, M. (1998). Razonamiento moral y empatía. (pp. 389-404). Santiago de Compostela: Universidad de Santiago de Compostela.