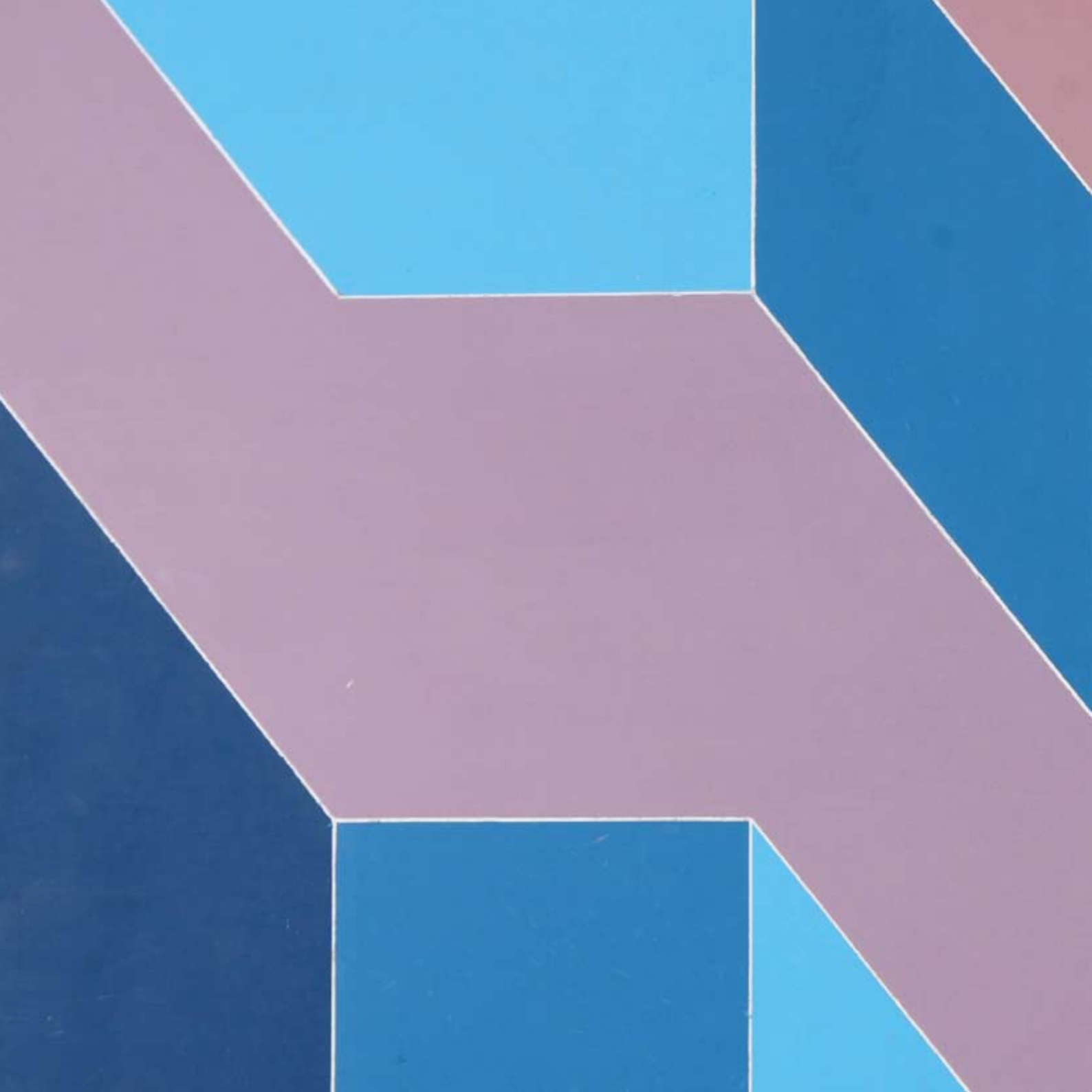


Javier Calvo

Obres donades a la Universitat de València





Javier Calvo

Obres donades a la Universitat de València

La formació de Javier Calvo a l'Escola Superior de Belles Arts de Sant Carles acaba l'any 1965. Posteriorment perfecciona els estudis amb una beca del Ministeri d'Afers Estrangers a Paris, on va tenir per mestre l'abstracte líric Gustave Singier. Aquest viatge li permet estar en un context privilegiat, perquè viu de primera mà la revolució estudiantil del maig francès del 1968. Aquests anys de convulsió social i inquietud personal es reflecteixen en la seua obra, en una pluralitat de llenguatges artístics que van des de l'expressionisme i l'art pop al collage introduint elements al quadre. A poc a poc deixa veure com la problemàtica estructural, l'interès per l'espai i l'ordenació geomètrica són cada vegada més intensos, cosa que el portarà a abandonar definitivament la figuració. La recerca cap a la puresa plàstica i el llenguatge formal el connectarà amb una de les dues tendències bipolars que dominaven el panorama artístic espanyol des dels anys cinquanta, l'*abstracció geomètrica*. Des de les seues primeres equacions i exercicis modulars passa a composicions més complexes i simètriques usant figures geomètriques planes de color negre al

La formación de Javier Calvo en la Escuela Superior de Bellas Artes de San Carlos finaliza en el año 1965, posteriormente perfecciona sus estudios con una beca del Ministerio de Asuntos Exteriores en Paris, teniendo por maestro al abstracto lírico Gustave Singier. Este viaje le permite estar en un contexto privilegiado, pues vive de primera mano la revolución estudiantil de mayo francés de 1968. Estos años de convulsión social e inquietud personal se reflejan en su obra, en una pluralidad de lenguajes artísticos que van desde el expresionismo y el pop-art, al collage introduciendo elementos al cuadro. Poco a poco deja ver como la problemática estructural, el interés por el espacio y la ordenación geométrica son cada vez más intensos lo que le llevará a abandonar definitivamente la figuración. La búsqueda hacia la pureza plástica y el lenguaje formal le conectará con una de las dos tendencias bipolares que dominaban el panorama artístico español desde los años cincuenta, la *abstracción geométrica*. Desde sus primeras ecuaciones y ejercicios modulares pasa a composiciones más complejas y simétricas empleando figuras geométricas planas de color negro en el centro del cuadro

centre del quadre i, arran d'aquesta, s'estén una malla lineal que al seu torn va originant altres elements octagonals i triangulars amb una gran percepció cromàtica, en la qual predominen roses i violetes (vegeu *Quadrat inscrit*). En els anomenats *Itineraris* mostra l'estudi de composicions amb desplaçaments geomètrics que formen camins oberts cap a l'infinit amb tensions i moviments trapezoïdals; alhora, l'ús de la línia blanca es fa patent en la funció de subjecció del color i marcació del recorregut (vegeu *Tríptic mòbil*). El profund estudi de Javier Calvo sobre els seus *Itineraris* el porta a formes laberíntiques que trenquen l'espai amb políptics: estructures anguloses, volumètriques i tancades però sense corbes (vegeu *Itinerari en forma G* i *Itinerari cap a la tardor*). Ja en la seua última etapa geomètrica trenca amb la simetria i juga amb l'espai, dóna un canvi a la seua obra i sensibilitza la superfície mitjançant matèria i celatges; la factura ja no és plana sinó de caràcter més matisat, expressiu i gestual (vegeu *Pregadéu*). Els postulats geomètrics van perdent força a partir del 1977, moment en què inicia la sèrie de la *Malvarrosa*, en la qual fa una introspecció dels seus records d'infància i recupera la figuració, però amb una marcada influència lineal en l'estructura de la figura i del fons. En definitiva, l'etapa constructivista el col·loca en les primeres línies de l'art valencià, al mateix temps que serà una constant la

y a raíz de ella se extiende un mallado lineal que a su vez va originando otros elementos octogonales y triangulares con una gran percepción cromática, en la que predominan rosas y violetas. (Véase *Cuadrado inscrito*). En los llamados *Itinerarios*, muestra el estudio de composiciones con desplazamientos geométricos que forman caminos abiertos hacia el infinito con tensiones y movimientos trapezoidales, al mismo tiempo el uso de la línea blanca se hace patente en la función de sujeción del color y marcación del recorrido. (Véase *Tríptico móvil*). El profundo estudio de Javier Calvo sobre sus *Itinerarios* le lleva a formas laberínticas que rompen el espacio con polípticos, son estructuras angulosas, volumétricas y cerradas, pero sin curvas. (Véase *Itinerario en forma G*, e *Itinerario hacia el otoño*). Ya en su última etapa geométrica rompe con la simetría y juega con el espacio, da un cambio en su obra y sensibiliza la superficie mediante materia y celajes, la factura ya no es plana sino de carácter más matizado, expresivo y gestual. (Véase *Mantis religiosa*). Los postulados geométricos van perdiendo fuerza a partir de 1977, momento en el que inicia la serie de la *Malvarrosa*, en la que realiza una introspección de sus recuerdos de infancia y recupera la figuración, pero con marcada influencia lineal en la estructura de la figura y el fondo. En definitiva la etapa constructivista le coloca en las primeras líneas del arte valenciano, al mismo tiempo que será una constante la

dualitat figuració-geometrització al llarg de la seua carrera artística.

Com a nota final, afegim que l'interès per donar aquestes cinc obres de Javier Calvo als fons de la Universitat va ser per motiu d'una exposició realitzada al Centre Cultural de La Nau, *Imaginary. Una mirada matemàtica*, on es van exposar obres pertanyents als fons de la Universitat de coetanis geomètrics a Javier Calvo, però amb absència d'aquest, cosa que va portar a l'artista a activar aquesta donació a la institució universitària pel seu compromís amb la cultura.

dualidad figuración-geometrización a lo largo de su carrera artística.

Como nota final, añadir que el interés por donar estas cinco obras de Javier Calvo a los fondos de la Universitat de València fue motivada por una exposición realizada en el Centro Cultural de La Nau, *Imaginary. Una mirada matemática*, donde se expusieron obras pertenecientes a los fondos de la Universitat de coetáneos geométricos a Javier Calvo, pero con ausencia de éste, lo que llevó al artista a activar esta donación a la institución universitaria por su compromiso con la cultura.



Triptico mòbil · Triptico móvil, 1973

Obres donades 2012

Tríptic mòbil · Tríptico móvil, 1973

Tècnica sintètic sobre fusta, 55 × 44 cm. Cada part.

Tècnica sintético sobre madera, 55 x 44 cm. Cada parte.

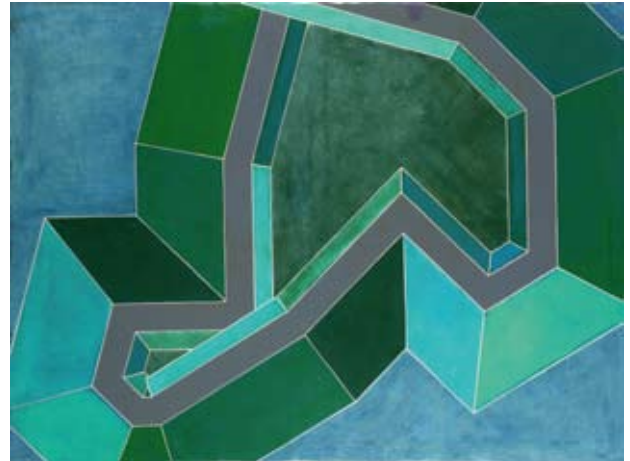


Pregadéu · Mantis religiosa, 1977

Tècnica mixta sobre llenç, 114 × 146 cm.

Tècnica mixta sobre lienzo, 114 x 146 cm.

Pregadéu · Mantis religiosa, 1977



Itinerari cap a la tardor · Itinerario hacia en el otoño, 1974

Tècnica mixta sobre llenç, 97 × 130 cm.

Tècnica mixta sobre lienzo, 97 x 130 cm.

Quadrat inscrit · Cuadrado inscrito, 1971

Tècnica acrílic sobre taula, 80 × 123 cm

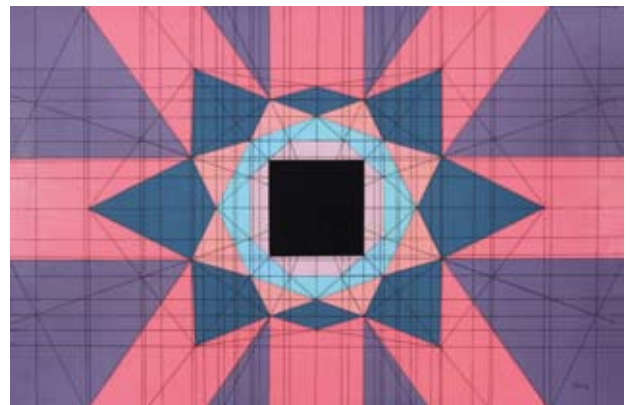
Tècnica acrílico sobre tabla, 80 x 123 cm.

Itinerari en forma G · Itinerario en forma G, 1974

Tècnica mixta sobre llenç, 50 × 50 cm. Cada costat

Tècnica mixta sobre lienzo, 50 x 50 cm. Cada lado

Itinerari cap a la tardor · Itinerario hacia en el otoño, 1974



Quadrat inscrit · Cuadrado inscrito, 1971



Itinerari en forma G · Itinerario en forma G, 1974

CENTRE CULTURAL
LA NAU
UNIVERSITAT DE VALÈNCIA

Carrer Universitat, 2 València 46003

www.uv.es/cultura



20.04 - 01.05.2012

Centre Cultural La Nau de la Universitat de València. Sala Oberta.

De dilluns a dissabte de 9 a 20 hores,

Diumenge i festius de 10 a 14 hores.

Entrada lliure