

## Inscripciones romanas de *Segobriga* (1999 - 2001 e inéditas)

Entre los años 1999 y 2001, a lo largo de tres campañas de excavación, *Segobriga* ha proporcionado un buen número de inscripciones sobre todo tipo de soportes, que vienen a sumarse a las descubiertas en la etapa 1995-1998 (Abascal-Cebrián 2000, 199-214). Aunque un gran número de ellas tienen carácter fragmentario, la información onomástica que contienen es relevante en el registro epigráfico de la ciudad; en otros casos, se trata de epígrafes monumentales relacionados con el progreso de las obras públicas en la zona forense a lo largo del siglo I d.C., incluyendo el conjunto que presenta restos de titulaturas imperiales.

Los trabajos en la zona del foro han tenido como consecuencia la aparición de los primeros epígrafes marmóreos, pues la casi totalidad de las inscripciones descubiertas con anterioridad empleaban como soporte las calizas procedentes de las canteras situadas frente al santuario rupestre de Diana.

El mármol fue empleado en *Segobriga* para la decoración de la basílica y de algunos edificios situados en la periferia del foro; la enorme variedad de tipos registrados ahora permite hablar de una marmorización efectiva del espacio forense a partir de época julio-claudia, que se extenderá también a los hábitos epigráficos de esta zona de la ciudad.

Algunas inscripciones encontradas en estos últimos tres años han sido ya publicadas a medida que se producían los descubrimientos<sup>1</sup>, y pronto verá la luz la amplia y rica serie de grafitos cerámicos. Del resto damos cuenta aquí, tratando con ello de mantener al día el catálogo de los hallazgos en la ciudad; a la relación hemos añadido los fragmentos epigráficos descubiertos entre los fondos de las excavaciones antiguas, recuperados ahora e inventariados tras la nueva ordenación de almacenes que se ha llevado a cabo este año.

### I. INSCRIPCIONES VOTIVAS

#### 1. *Fortuna*. Fig. 1

Altar en piedra caliza amarillenta local, que conserva intacto su basamento, con roturas en el extremo superior

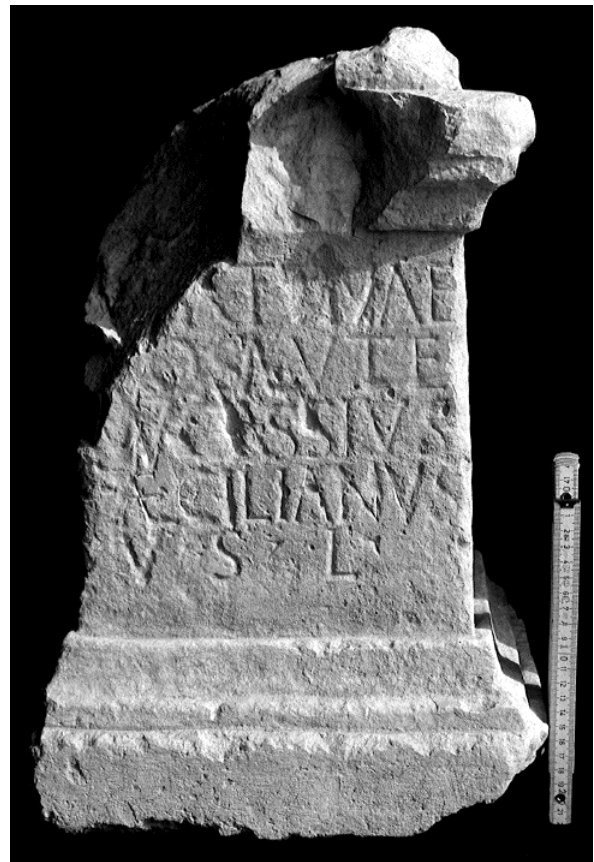


Fig. 1. Altar de *Fortuna*.

izquierdo del fuste y en la parte correspondiente del coronamiento; en la parte superior ostentaba dos *pulvini* de pequeño tamaño, de los que se conserva el del lado derecho. Sus dimensiones son 50 x 33 x 29, con una cara frontal de fuste de 25 x 24 cm. Presenta cinco líneas de texto, con pérdida de alguna letra al inicio de las dos primeras líneas, y desgaste al

comienzo de tercera y cuarta; la altura de las letras es de 3 cm en todos los renglones; en el tercero aparece una interpunción circular, y en el último las interpunciones son puntas de flecha hacia la derecha. Apareció en 2000 en la excavación del templo flavio situado al oeste del foro. Se conserva en el Museo de *Segobriga* (inv. 62.611: 2000/3231/1). El texto dice:

[Fo]rtunae  
[p]ro salute  
Mn(i.e. Manius) • Cassius  
Caecilianus  
v(otum) • s(olvit) • l(ibens)

2. Nexo AL. - 4. Nexo AE.

Se trata del segundo testimonio del culto a *Fortuna* descubierto en *Segobriga*, pues en 1892 Pelayo Quintero descubrió ya un primer altar, notablemente peor ejecutado, en las llamadas *termas del teatro* (EE 8, 180; Almagro Basch 1984, n.º 8). La ausencia de un genitivo en la tercera línea indica que el ruego se hace a favor del propio dedicante. El *nomen Cassius* y el *cognomen Caecilianus* aparecen ahora por primera vez en el registro onomástico de la ciudad; en la región sólo hay un testimonio relativamente próximo de un *Cassius* en una inscripción de Alarcón (Cuenca. *CIL* II 5895). La inscripción debe fecharse a finales del siglo I d.C.

### 2. Divinidad desconocida. Fig. 2

Pequeño altar en piedra arenisca, con la superficie muy desgastada, que presenta tres cuerpos bien diferenciados; la base y el coronamiento están formados por fajas planas sin decoración, y sobre el último aparecen dos pequeños *pulvini*. Sus dimensiones son 15 x 11 x 7 cm. Sólo conserva restos de dos líneas de texto, con letras de aproximadamente 1,5 cm de altura. Apareció en fecha desconocida en las excavaciones del teatro, pues se conserva en el Museo de *Segobriga* entre el material recuperado en aquellos trabajos pero sin indicación de procedencia (inv. 62.603). El texto dice:

T+[- - ?]  
A[- - ?]  
-----?

Aunque el grado de desgaste del altar es enorme, parece reconocerse al comienzo de la primera línea una T, seguida de un asta vertical que pudiera corresponder a I ó E; en la segunda línea, aunque gastada, se reconoce una A inicial. No es posible determinar el contenido del texto, que pudo comenzar con un teónimo seguido de un nombre personal.

### 3. Divinidad desconocida. Fig. 3

Parte inferior de un altar de piedra caliza, roto a mitad del fuste y con fuertes erosiones en su cara frontal. Conserva las tres líneas inferiores del texto y restos de una cuarta en la

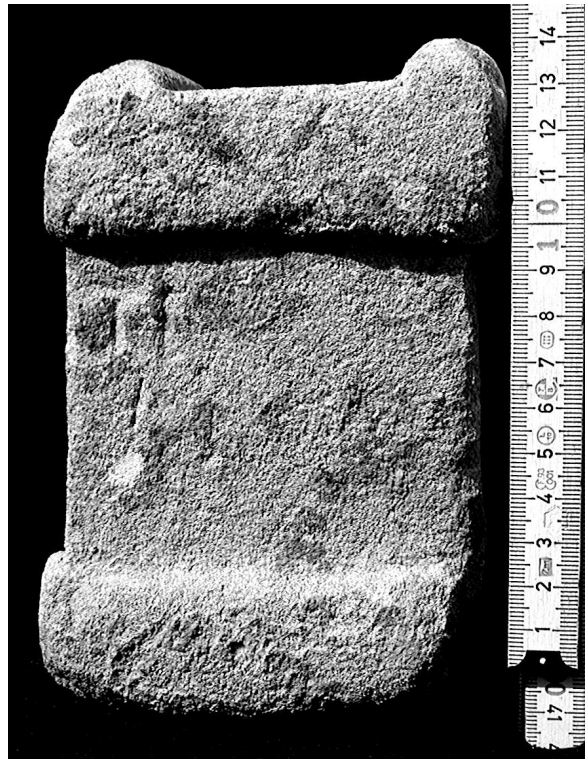


Fig. 2.

misma rotura, de modo que sólo es posible percibir los pies de algunas letras. Sus dimensiones son (13) x 16 x 12 cm; la altura de las letras es de 1,5 cm. Apareció en 2001 al remover las pedreras acumuladas cerca de la basílica visigoda durante los trabajos de limpieza. Se conserva en el Museo de *Segobriga* (inv. 62.602: 2001/PBAVIS/2). El texto dice:

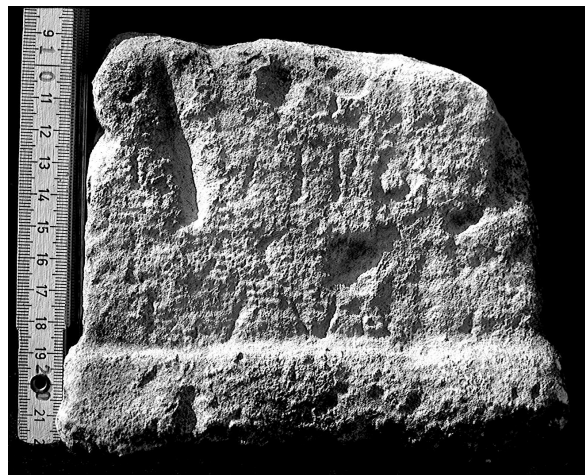


Fig. 3.

-----?  
 [---?][++[---?]  
*Sempron(ia)*  
*Tuc[he]*  
*ex • vo[to]*

1. ++ son pies de astas verticales.

Las proporciones del fragmento indican que ha debido perderse al menos otras tres líneas de texto, incluyendo la que aparece sobre la rotura; en ellas debía figurar el nombre de la divinidad y quizá razón de la dedicación.

El nombre de la dedicante, *Tuche* (i.e. *Tyche*. Solin 1982, 441, 1341), aparece escrito de esta forma sobre otra inscripción de Estepa (Sevilla. *CIL* II<sup>2</sup>/5, 973 = II 1458).

#### 4. *Divinidad desconocida. Fig. 4*

Fragmento de estela en caliza amarillenta local, con la cara posterior trabajada y fracturada en todos sus lados. Sus dimensiones son (22) x (18,5) x 17 cm; no es posible determinar la altura de las letras por estar incompletas, aunque sí se observa que tienen refuerzos muy marcados; la interlínea mide 3 cm y hay interpunciones en forma de punto en el segundo renglón. Apareció en 1999 entre las tierras de acarreo y arrastre sobre la muralla oriental de la ciudad, al comenzar la excavación. Se conserva en el Museo de *Segobriga* (inv. 19.653: 1999/008/123). El texto dice:

-----?  
 [---?]IV[---?]  
*[v(otum)] s(olvit) l(ibens) m(erito)*

Aunque las proporciones del fragmento son más propias de un texto funerario que de uno votivo, las abreviaturas de la última línea parecen indicar la solución propuesta.

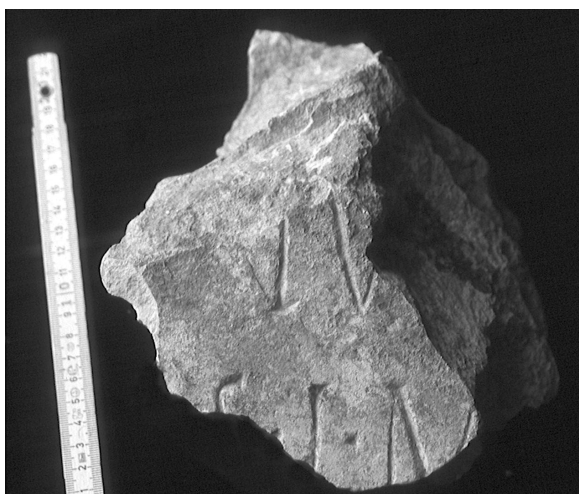


Fig. 4.

#### 5. *Anepígrafo. No ilustrado*

Altar en piedra caliza blanquecina de origen local, que present un frontón superior y dos *pulvini* laterales; el pie es redondeado y el fuste rectangular carece de texto. Sus dimensiones máximas son 28 x 15 x 14,5 cm. Apareció en 1992 en la excavación del criptopórtico de la basílica forense, en la cuadrícula B2. Se conserva en el Museo de *Segobriga* (inv. 42.606: 1992/B2/US1).

#### 6. *Divinidad desconocida. No ilustrado*

Altar con la superficie del texto tan gastada que es imposible reconocer los trazos que pudo albergar. Sus dimensiones son (36,5) x 28,5 x 19,5 cm. La base se conserva completa, y se une al fuste por una combinación de faja, listel y cima recta. Apareció en 1999, en la excavación de la zona suroriental del templo flavio situado al oeste del foro. Se conserva en el Museo de *Segobriga* (inv. 37.403: 1999/3026/1).

## II. INSCRIPCIONES CON TÍTULOS IMPERIALES

#### 7. *Honorífica? Fig. 5*

Placa de mármol gris de Hipona que sólo conserva su ángulo superior izquierdo con restos de una línea de texto; sus dimensiones son (27) x (28) x 2,7 cm; las letras son capitales de perfecta ejecución con refuerzos en sus extremos y miden 7 cm de altura; entre la segunda y la tercera se observa una *hedera* muy profunda apuntada hacia abajo. En el borde superior la placa conserva aún el agujero de la espiga de hierro que la fijaba a la pared, y en él aún quedan restos del óxido. Apareció en 1989 en la excavación del criptopórtico de la basílica forense, en la cuadrícula B1. Se conserva en el Museo de *Segobriga* (inv. 42.611: 1989/B1/US6). El texto dice:

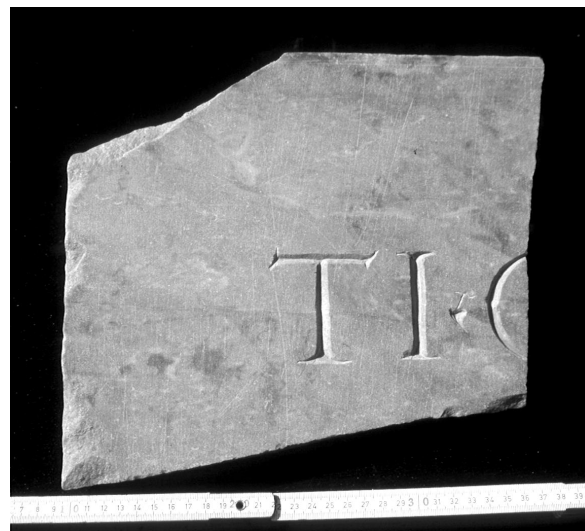


Fig. 5.

Ti(berio) (hedera) C[laudio Caesari ? ---?]  
-----?

La pequeña parte conservada del texto abre múltiples posibilidades de interpretación; cabe la posibilidad de que la inscripción contenga una dedicación a Claudio, como se ha restituído, pero también sería posible ver una dedicación a algún otro miembro de la familia imperial incluido el propio Tiberio. En cualquier caso, debe fecharse en la primera mitad del siglo I d.C.

#### 8. Obra pública? Fig. 6

Placa de caliza blanquecina de origen local, rota por sus lados y por la parte inferior, que conserva parte del borde superior y dos líneas de texto; sus dimensiones son (28) x (21) x 10 cm; la altura de las letras es de 10 cm en la primera línea y 8 en la segunda, en la que aparece una interpunción triangular apuntada hacia abajo. Las letras son capitales de excelente factura, con remates muy marcados y prolongados. Apareció en 1989 en la excavación de la “calle junto a la curia”, es decir, en la calle que discurre al exterior del criptopórtico de la basílica forense, en la cata A4. Se conserva en el Museo de Segobriga (inv. 42.604: 1989/A4/US7). El texto dice:

[---? Caes]are [---?]  
[---?] M(arcus?) • V[---?]  
-----?

En la primera línea parece probable que la presencia en ablativo de un título imperial esté indicando la existencia de



Fig. 6.

una datación con ablativo absoluto referida a parte de una obra o monumento; en la segunda línea podría encontrarse el nombre del dedicante, aunque no es posible confirmarlo.

#### 9. Obra pública? Fig. 7

Placa de piedra caliza local rota por su costado izquierdo, correspondiente a una inscripción monumental formada por varias piezas; sus dimensiones son (71) x 48 x 21 cm; la altura de las letras es de 18 cm; fue descubierta de forma casual en 1999, al borde de la calle que discurre tras el teatro y al pie de la muralla, en donde se encontraba boca abajo desde fecha desconocida. Se conserva en el Museo de Segobriga (inv. 62.662). El texto dice:

[---? divi Aug]usti [f(ilius) ---?]

Sobre la placa sólo queda evidencia de una línea de texto, situada cerca del borde inferior y con un gran espacio libre hasta el superior; esto debe significar que se trata de la primera línea de texto de una inscripción, y que el epígrafe continuaba en otra fila de placas situadas más abajo. El uso del genitivo y las proporciones de las letras permiten pensar en una titulación imperial, mientras la paleografía aconseja una datación temprana en el siglo I d.C.



Fig. 7.

#### 10. Obra pública? Fig. 8

Fragmento de placa en piedra caliza blanca de origen local, perteneciente a la decoración de un edificio o a un gran epígrafe monumental. Sus dimensiones son (29) x (20,5) x 13 cm. Sólo conserva dos letras de 20 cm de altura. Apareció en 1999 en la estancia 2 en la reutilización del criptopórtico de la curia (?). Se conserva en el Museo de Segobriga (inv. 22.451: 1999/2195/56). El texto dice:

-----?  
[---?] Au[gust- ---?]  
-----?



Fig. 8.

Las dimensiones de las letras permiten suponer que se trate de parte de un epígrafe monumental situado en los alrededores de la plaza forense.

**11. Obra pública? Fig. 9**

Fragmento en piedra caliza amarillenta de origen local, perteneciente a un pedestal o a una gran placa decorativa del área forense, en la que es visible una línea con parte de una titulación imperial; en el renglón superior se observa el extremo curvo de una letra no identificable. Sus dimensiones son (16,5) x (14) x (10) cm, y la altura de las letras alcanza los 10,5 cm, con una *T longa* de 12,5 cm. Apareció en 2001 en la excavación del área forense, en los niveles de derrumbe de un edificio del costado meridional, junto a numerosos fragmentos de placas de mármol. Se conserva en el Museo de *Segobriga* (inv. 63.181: 2001/5317/64). El texto dice:

-----?  
 [---?]+[---?]  
 [---? Aug]ust[---?]  
 -----?

1. + es parte del trazo curvo inferior de una letra.



Fig. 9.

Pudiera tratarse de una de las placas que decoraban el área forense, quizá empotrada en uno de los edificios de su perímetro. La paleografía sugiere una datación temprana en el siglo I d.C.

**12. Obra pública? No ilustrado**

Fragmento de inscripción monumental en piedra caliza amarillenta de origen local, que conserva parte de su borde superior y presenta roturas en los demás lados; sólo conserva una parte de dos grandes letras. Sus dimensiones son (16) x (35) x (26) cm; la altura de las letras es de *circa* 19 cm. Apareció en 2001 en la excavación del foro de la ciudad. Se conserva en el Museo de *Segobriga* (inv. 62.608: 2001, UE 5121). El texto dice:

[---? tr(ibunicia)] po[t(estate) ---?]  
 -----?

La presencia de un borde del bloque sin moldura en la parte superior parece indicar que existió un coronamiento superior que recorría toda la pieza. La P no está cerrado y la O parece bastante circular, por lo que el texto debería tener una cronología temprana dentro del siglo I d.C.

### III. INSCRIPCIONES PRIVADAS EN OBRAS PÚBLICAS

#### 13 a-f. *TEATRO*

Seis fragmentos de la inscripción monumental del *frons scaenae* del teatro, todos ellos en la caliza blanca con vetas rojas de origen local, extraída de las canteras situadas frente al santuario rupestre de Diana. En principio, no parece posible encajar entre sí los fragmentos ahora descubiertos, que hay que unir a la serie publicada de antiguo (Almagro Basch 1994, n.º 43-44; Alföldy 1987, 83) y a algunas piezas ya publicadas y que paulatinamente van incorporándose al texto. Los nuevos fragmentos aparecieron en 2000, formando parte de un muro posterior a época romana en el *parodos* oriental del teatro, cerca del lugar de hallazgo de las demás piezas de la inscripción; son los siguientes:

#### 13 a. *Fig. 10, dcha.*

Fragmento de bloque con el borde inferior conservado y fractura en su parte superior y extremos laterales; (36,5) x (42) x 27 cm; letras de 15,5 cm y margen inferior hasta el borde del bloque de 13 cm; restos de pintura roja en las letras. Se conserva en el Museo de *Segobriga* (inv. 42.623: 2000/PAR.OR/2). El texto dice:

-----?  
[---?]DE[---?]

#### 13 b. *Fig. 10, izq.*

Fragmento de bloque con el borde inferior conservado y fractura en su parte superior y extremos laterales; (42) x (29) x 28,5 cm; letra de 15,5 cm y margen inferior hasta el borde del bloque de 12,5 cm. Se conserva en el Museo de *Segobriga* (inv. 42.621: 2000/PAR.OR/4). El texto dice:

-----?  
[---?]R[---?]

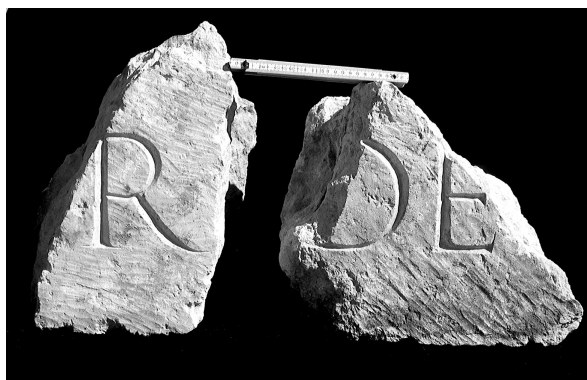


Fig. 10.

#### 13 c. *Fig. 11*

Angulo inferior izquierdo de un bloque, con fractura superior y en el lateral derecho; (32) x (25) x 32,5 cm; letra de 15,5 cm y margen inferior hasta el borde del bloque de 9 cm; restos de pintura roja en las letras. Se conserva en el Museo de *Segobriga* (inv. 42.622: 2000/PAR.OR/3). El texto dice:

-----?  
A[---?]

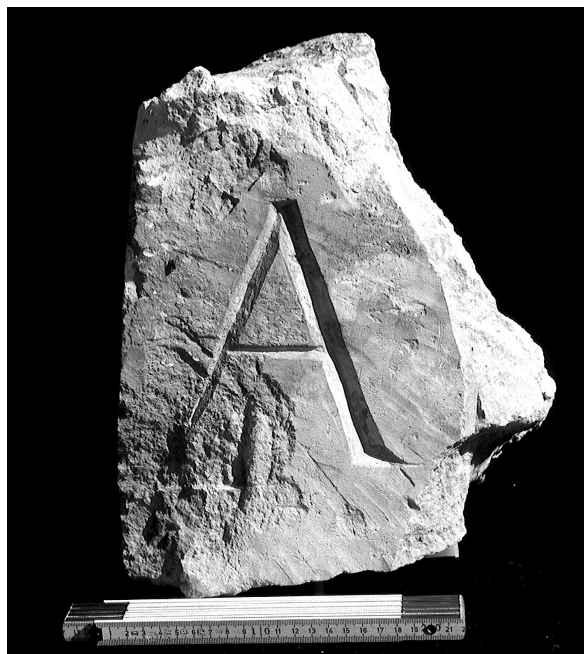


Fig. 11.

#### 13 d. *No ilustrado*

Fragmento de bloque con cornisa superior y fracturas en su parte inferior y extremos laterales; (35) x (68) x (56); campo epigráfico de (14,5) x (38) cm; letras de dimensiones desconocidas por la fractura. Se conserva en el Museo de *Segobriga* (inv. 42.617: 2000/PAR.OR/5). El texto dice:

[---?]EI[---?] ó [---?]FI[---?]  
-----?

#### 13 e. *Fig. 12, izq.*

Angulo superior izquierdo de un bloque, con fractura inferior y en el lateral derecho; (18,5) x (8,5) x (23,5) cm; letra de c. 15 cm con restos de pintura roja. Se conserva en el Museo de *Segobriga* (inv. 42.624: 2000/PAR.OR/6). El texto dice:

E[---?] ó F[---?]  
-----?

**13 f. Fig. 12, dcha.**

Fragmento de bloque con fractura en todos sus lados; (13) x (75) x (7,5) cm; letra de c. 15 cm. Se conserva en el Museo de *Segobriga* (inv. 42.625: 2000/PAR.OR/7). El texto dice:

-----?  
[---?]E[---?]  
-----?

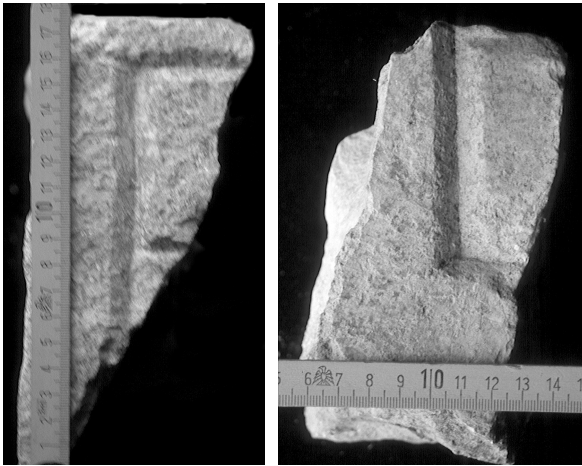


Fig. 12.



Fig. 13.

**14. Fig. 13**

Fragmento de dintel (?) de piedra caliza local, partido por sus dos extremos laterales, que conserva los bordes originales superior e inferior, el primero de ellos limitado por una faja plana. Sus dimensiones son 10,5 x (13,5) x 7,5 cm; las letras, con remates trinagulares bien marcados, miden 5 cm de altura. Apareció en 1989 en la excavación del criptopórtico de la basílica forense, en la cata A4. Se conserva en el Museo de *Segobriga* (inv. 62.615: 1989/A4/US8). El texto dice:

[---?]THIT[---?]

Al comienzo del texto queda el extremo superior de una letra, probablemente una T, aunque no hay evidencias de interpunción tras ella; en cualquier caso, se puede descartar un grupo PH inicial que permitiera pensar en una forma como [---am]phit[eatrum].

**15. Basílica y foro. No ilustrado**

Placa de mármol fracturada por sus lados y parte inferior, que conserva el borde superior con las molduras que limitaban el campo epigráfico. Sus dimensiones son (32,5) x (25) x (13) cm; entre la moldura y la línea escrita hay un espacio libre de 22 cm de altura, tras el que comienza un renglón cortado por la mitad en el que las letras tenían unos 10 cm de altura. Apareció en 1989 en la excavación del criptopórtico de la basílica y pudimos verla el 26 de enero de 1990; debe encontrarse entre los materiales de aquellos trabajos que se guardan en el Museo de *Segobriga*, donde no hemos podido localizarla. El texto dice:

[---?]nio [---?]  
-----?

Lo conservado parece indicar que se trata de una de las placas de mármol que decoraban la basílica o alguno de los espacios forenses contiguos, en cuyo caso el texto podría ser parte de un nombre personal en dativo.

**16. Basílica y foro. Fig. 14**

Fragmento de una placa de mármol gris de Hipona, partida en cuatro fragmentos, con parte de una línea de texto. Sus dimensiones son (13) x (21,5) x 2,5 cm. Las letras son capitales de muy buena factura; la P no está cerrada, todas las letras presentan refuerzos en sus extremos y su altura es de 6,5 cm. La interpunción tiene forma de *hedera* muy simplificada apuntada hacia abajo. El primer fragmento (ángulo superior derecho) apareció en las excavaciones de 1991 en la zona del foro más cercana a la basílica forense (n.º 1991/22); el resto fue recuperado diez años después, en 2001, al excavar en extensión la superficie del foro en la zona próxima al aula de culto dinástico (n.º 2001/5168/1). Se conservan en el Museo de *Segobriga* (inv. 62.604). El texto dice:

-----?  
[---?] Pup(inia tribus) • P+[---?]  
-----?

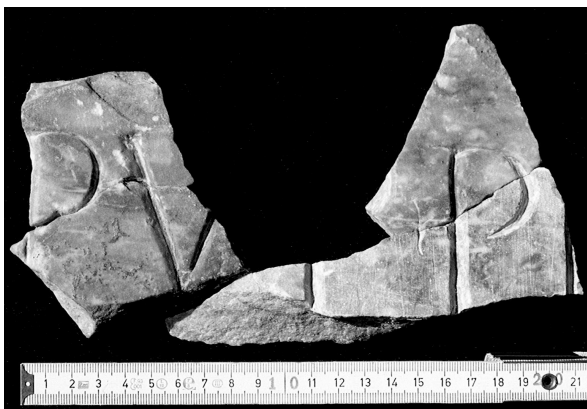


Fig. 14.

1. + es asta vertical de L, R, E, I.

La *tribus Pupinia* (Kubitschek 1889/1972, 271) está documentada en varias ciudades hispanas (*AE* 1928, 163: *Asturica Augusta*; *HEp* 3, 181: Esfillana, Granada; *CIL* II 3396: *Acci*; *CIL* II 5924: Purullena, Granada) y parece que fue la *tribus* de la colonia *Iulia Gemella Acci* (Wiegels 1985, 89), de cuyo territorio proceden tres de los cuatro ejemplos hispanos. Lo conservado permite suponer que se trata de una de las placas de mármol que decoraban la basílica o alguno de los espacios forenses contiguos.

#### 17. Honorífico? Fig. 15

Fragmento de una fina placa de mármol blanco con vetas grises, tan desgastado que parece un tipo de brecha, con restos de la línea superior del texto. Sus dimensiones son (18) x (21) x 4 cm y la altura de las letras es de 6 cm. Presenta una interpunción trinagular en posición oblicua. Apareció en 2001



Fig. 15.

en la excavación del área forense. Se conserva en el Museo de *Segobriga* (inv. 63.185: 2001/5317/84). El texto dice:

[---?] *f(ilio) • O[---?]*  
-----?

Parece tratarse de una placa honorífica cuyo escaso grosor indica que pudo estar fijada en la fachada de un edificio o monumento; el uso del mármol, excepcional en la epigrafía de la ciudad, refuerza esta hipótesis.

#### 18. Basílica y foro. Fig. 16

Fragmento de placa rectangular en piedra caliza amarillenta, partida en varios fragmentos y ahora restaurada, que presenta una moldura perimetral y una cartela rebajada para el texto. La superficie está muy erosionada pero se distingue en la zona superior la parte final de una línea de texto con tres letras sin sentido claro; bajo esta línea aparece un gran espacio sin texto y sin huellas de haberlo tenido. Sus dimensiones son (50) x (44) x 15 cm; la altura de las letras es de 10 cm. Apareció en 2001 en la excavación de la zona forense. Se conserva en el Museo de *Segobriga* (inv. 63.184: 2001/5317/67). El texto dice:

-----?  
[---?]EPH (?)  
-----?

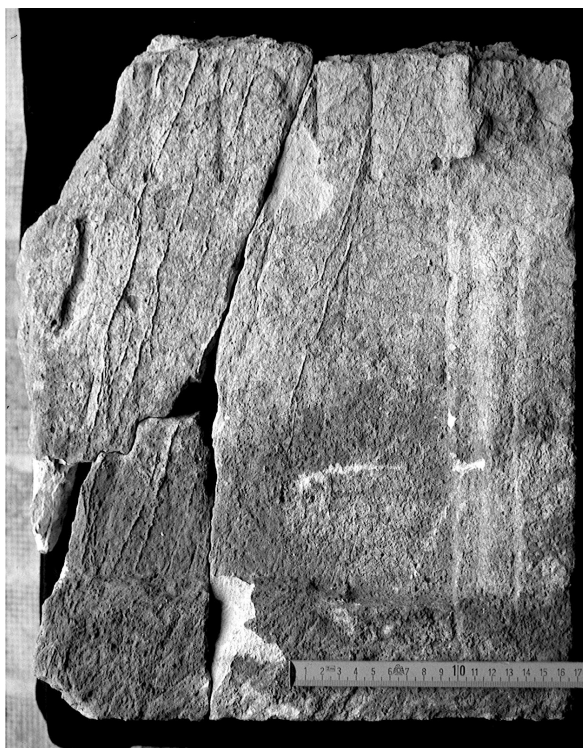


Fig. 16.



#### IV. INSCRIPCIÓN CON MENCIÓN DE ORIGO

##### 19. Funerario. Fig. 17

Estela de piedra caliza amarillenta local rota por todos sus extremos, que sólo conserva parte de la cartela rebajada para el texto y parte de la moldura que la delimitaba por el lado izquierdo. Sus dimensiones son (18) x (23) x (22) cm; la altura de las letras es de 6,5 cm y poseen refuerzos triangulares bien marcados; no hay restos de interpunciones. Apareció en 2000 en los niveles superficiales sobre el templo flavio situado al oeste del foro. Se conserva en el Museo de *Segobriga* (inv. 50.307: 2000/3000/3316). El texto dice:

-----?  
*Seg[obrig(ens-) ---?]*  
 -----?

Las letras conservadas pueden corresponder tanto a un nombre como a la *origo*. La primera opción es menos probable por tratarse de una parte media de la cartela, aunque no es descartable. Por el tipo de letra y la forma de las molduras parece tratarse de un modelo de estela funeraria corriente en *Segobriga* en el siglo II d.C.

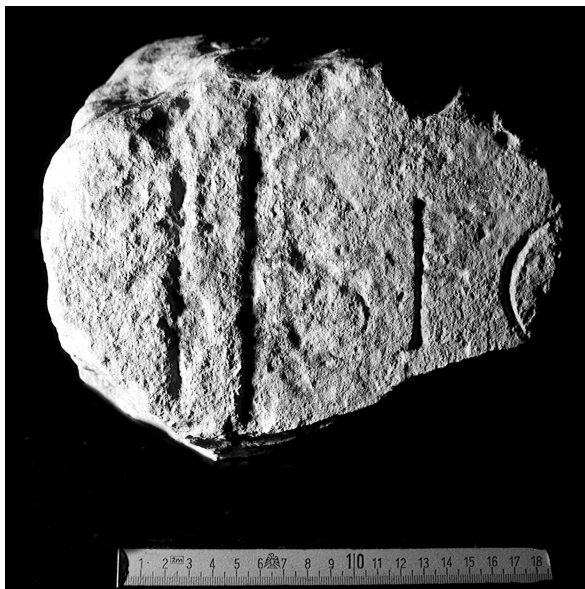


Fig. 17.

#### V. INSCRIPCIONES FUNERARIAS

##### 20. Funerario. Figs. 18-19

Estela en piedra caliza amarillenta local, con la cabecera fracturada; en su parte superior presenta una cartela rebajada para albergar el texto, rodeada de una moldura de 3 cm de anchura. Sus dimensiones son (85) x (42) x 25 cm; presenta

siete líneas de texto, de las que la superior apenas se reconoce por el pie de una letra inicial; la altura de las otras seis es de 3,8 - 3,4 - 2,6 - 2,6 - 2,8 - 2,5 cm; las interpunciones son triangulares apuntadas hacia abajo en la línea cuarta y circulares en el resto. El texto es de ejecución algo irregular, con variaciones en la altura de las letras dentro de una misma línea, y con algunos nexos en la tercera y quinta.

En la primera línea se observa el pie de la D, y a una cierta distancia el apoyo del pie izquierdo de la M, ambas letras centradas y sin S final. La principal dificultad de la lectura se encuentra al final de la segunda línea, donde una rotura impide reconocer parte del nombre de una de las difuntas; por el hueco restante y la presencia de una vocal al inicio del segundo renglón habría que pensar en una forma como *Placidina*, con un nexa IN o NA al final del primer renglón por necesidades de espacio; sin embargo, no hay evidencia de ello, y también es posible que la A fuera tan ancha como la que se conserva en el mismo renglón, y que el grabador decidiera trasladar la última letra a la siguiente línea para no tener que comprimirla. En la séptima línea se reconoce una F inicial de la fórmula, pero no hay trazas de la segunda letra debido al desgaste de la superficie.

Apareció en 2000, formando el lateral de la sepultura 19 en la necrópolis tardorromana septentrional, cercana a la basílica visigoda. Se conserva en el Museo de *Segobriga* (inv. 42.616: 2000/6060/1). El texto dice:

*D(is) M(anibus)*  
*Placida[-?]*  
*e • Satur atav-*  
*us • eiusdem*  
*et • Thallusae con-*  
*tubernali*  
*f(aciendum) [c(uravit)]*

##### 3. Nexa AV. -5. Nexa AE; O *parva*

La forma del monumento es habitual en las inscripciones funerarias de *Segobriga* del siglo II d.C. *Placida*, la primera de las difuntas, porta un nombre muy popular en el conjunto del mundo romano (Kajanto 1982, 18 y 262; Solin-Salomies 1988, 379) y en Hispania. El *cognomen Satur* (Kajanto 1982, 18 y 233; Solin-Salomies 1988, 397) aparece por tercera vez en Hispania (Abascal 1994, 496) tras los testimonios ya conocidos de *Corduba* (*CIL* II<sup>2</sup>/7, 365) y *Gades* (*AE* 1995, 818). El nombre griego *Thallusa* (Solin 1982, 682) ya era conocido en Hispania por inscripciones de *Gades*, *Barcino* y *Munigua* y por algunos casos en masculino en otras localidades (Abascal 1994, 527).

El ambiente social de la estela es claramente servil, pues *Satur* no usa *nomen* y se refiere a *Thallusa* como su *contubernalis*; más probable que es *Placida*, por su *cognomen* latino, no comparta ya esa condición.

El principal interés de esta nueva inscripción está en el uso del sustantivo *atavus* para referirse al dedicante; las escasas evidencias conocidas parecen indicar que se usó genéricamente en plural para referirse a los antepasados, como

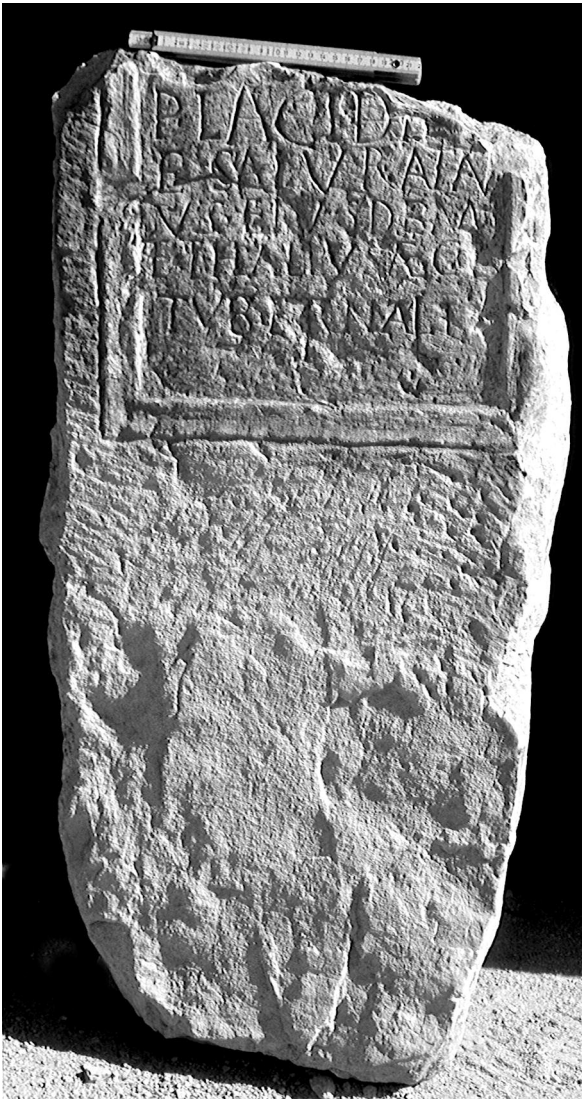


Fig. 18.

vemos en un *carmen* epigráfico de Roma (ILCV 725; *AE* 1982, 50; cf. EDH-HD001738) y en una inscripción de época de Constantino I en *Arelate* (*AE* 1952, 107; cf. EDH-HD019019).

Si en las inscripciones latinas *atavus* es un término poco corriente, en los textos clásicos tiene una cierta presencia. Con un sentido genérico de antepasado, ancestro, parece en Ovidio (*Am.*, 1, 8, 17; *Metam.* 14, 116), Horacio (*Carm.* 1, 1, 1), Terencio (*Phorm.* 2, 3, 48), Virgilio (*Aen.* 7, 55; 7, 471 y 12, 529) y en los correspondientes comentarios de Servio (*Aen.* 12, 529; 6, 760); es el propio Servio quien al hilo de las palabras de Virgilio establece los grados y términos con que denominar a los ascendientes: *avi*, *proavi*, *abavi* *atavique* (Ser., *Aen.* 8, 268), que se repite en Cicerón (*Pro Cael.* 14, 33); una seriación más extensa se encuentra en Plauto, quien



Fig. 19.

establecer el orden generacional con los términos *pater*, *avi*, *proavi*, *abavi*, *atavi*, *tritavi* (Plaut., *Pers.* 1, 2, 3). Un giro muy similar al de la inscripción que nos ocupa se encuentra en la vida de Nerón de Suetonio, en donde *Cn. Domitius* aparece citado como *atavus eius* (Suet. *Nero* 2, 1).

No tenemos evidencias de la edad de defunción de *Placida*, por lo que difícilmente podemos calcular la de su *atavus Satur*. Sin embargo, en la inscripción parece haber evidencias suficientes para suponer que aquí no sirve emplear el orden generacional que nos proponen los autores antiguos y que de nuevo, como en los testimonios epigráficos de *Arelate* y Roma, nos encontramos ante una referencia genérica. La razón hay que buscarla en la condición servil de *Satur* y de su *contubernalis Thallusa*, y en la consiguiente ausencia del derecho de matrimonio; es muy probable que *Placida* sólo fuera la hija de ambos o, en todo caso, la nieta a la que se dedicaba el epígrafe por muerte prematura de sus padres, pero la situación jurídica de *Satur* impidió referirse a ella como *filia* o *nepos*, debiendo recurrir a un término técnico muy específico en ambientes literarios, pero que en contextos epigráficos no implicaba una relación familiar precisa. El formulario empleado, la ausencia de edad y la paleografía sugieren datar la inscripción a mediados del siglo II d.C.

### 21. Funerario. Fig. 20

Estela en caliza local, fracturada por sus extremos superior e inferior y por el costado derecho; conserva intacto el borde izquierdo y no tiene trabajada la cara posterior. Sus dimensiones son (32) x (24) x 15,5 cm; conserva tres líneas de texto cuyas letras miden 5 - 4 - 4 cm de altura; en la tercera línea aparece una interpunción triangular apuntada hacia abajo. Apareció el 13 de julio de 1999 en los niveles superficiales de la reutilización del criptopórtico de la curia (?), en las *tabernae* contiguas a las llamadas "termas del teatro". Se conserva en el Museo de *Segobriga* (inv. 20.495: 1999/2111/1). El texto dice:

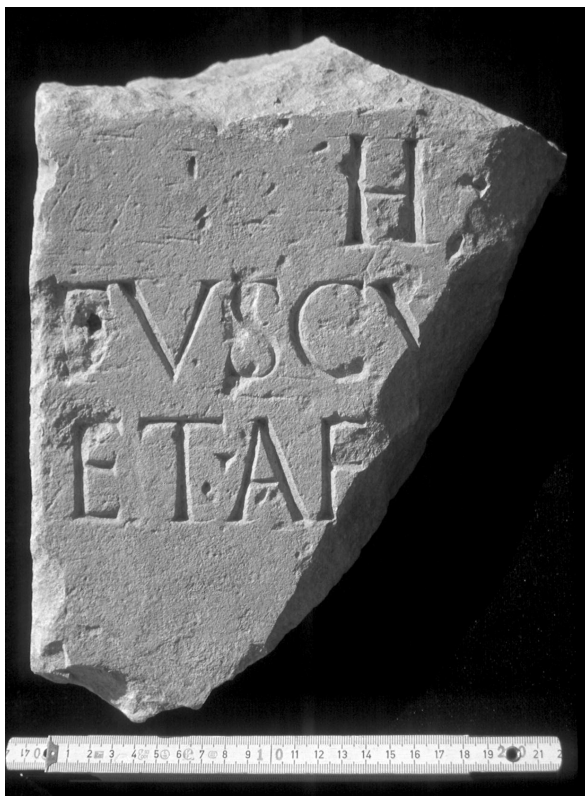


Fig. 20.

-----?

*h(ic) [s(itus/a) e(st)]*

*Fuscu[s pater (?)]*

*et • Ae[mil(ia) mat(er) (?)]*

-----?

La parte perdida del texto contenía el nombre del difunto y su edad, mientras que en las líneas conservadas se encontraba la fórmula funeraria y los nombres de los padres, que aparecen como dedicantes. Por el formulario y la paleografía debe fecharse a mediados del siglo I d.C.

### 22. *Funerario. Fig. 21*

Fragmento de bloque o estela en caliza amarillenta local, roto por todos sus extremos y con parte de una línea de texto. Sus dimensiones son (10) x (8) x (9) cm. Apareció en 2000 en los niveles superficiales sobre el templo flavio situado al oeste del foro. Se conserva en el Museo de *Segobriga* (inv. 49.417: 2000/3000/2420). El texto dice:

*[---? Ae]mi[li-? ---?]*

-----?

Al tratarse de la primera línea de la inscripción es probable que se trate de un nombre personal en la forma propuesta.



Fig. 21.

### 23. *Funerario. Fig. 22*

Estela de cabecera semicircular en piedra caliza amarillenta local; está rota por el costado derecho y por abajo, y lo visible es aproximadamente la mitad de su anchura original; sus dimensiones son (32) x (30) x (16) cm; las letras de los dos renglones son capitales de muy buena factura, de trazado fino pero profundo, y miden 6,5 y 6 cm respectivamente; tras el *praenomen* inicial se ve una interpunción en forma de punto.

Apareció en 2000 en un nivel de tierra de color grisáceo, suelta, con abundantes piedras de mediano y gran tamaño, en la nave occidental del templo flavio situado al oeste del foro, bajo la capa vegetal y en una zona removida por reocupaciones posteriores. Se conserva en el Museo de *Segobriga* (inv. 52.871: 2000/3123/253). El texto dice:

*G • An[nius ?]*

*Aemi[lian-?]*

*[us ? ---?]*

-----?

La forma de la estela y el tipo de letra aconseja una restitución en nominativo, en un contexto temporal propio del siglo I d.C.



Fig. 22.

**24. Funerario. Fig. 23**

Estela en caliza amarillenta local que conserva el ángulo superior izquierdo y que está partida por el resto de los lados; sus dimensiones son (33) x (25) x (11) cm; la altura de las letras es de 6 cm, con una *T longa* de 7,5 cm. Se trata de la



Fig. 23.

primera línea de una inscripción. Apareció en 1999 al remover los niveles de derrumbe contiguos a la torre islámica en la parte más alta de la ciudad. Se conserva en el Museo de Segobriga (inv. 40.167: 1999/602/96). El texto dice:

*Ant(oni- ---?)*  
*-----?*

**25. Funerario. Fig. 24**

Estela en caliza blanca local rota por todos sus extremos, que sólo conserva parte de dos líneas de texto; sus dimensiones son (21) x (32) x 23 cm. Las letras son capitales, de muy buena factura en la primera línea y en todos los casos con refuerzos muy marcados; en el segundo renglón miden 6 cm y en el superior llegarían a 7 cm; en éste último hay una interpunción triangular apuntada hacia abajo.

El contenido de la segunda línea es difícil de establecer, pues no se perciben interpunciones. Una distribución [---] *m m[---]* aboca a la solución *Amma m[ater]*, aunque también es posible, y más probable, leer *M(arc-) Mam[ili-]*, y ver aquí un segundo *tria nomina* con el popular *nomen Mamilius*.

Apareció en 2000 en un nivel de tierra de color grisáceo, suelta con piedras y abundante material cerámico, bajo la capa vegetal (cata 2), sobre el templo flavio situado al oeste del foro. Se conserva en el Museo de Segobriga (inv. 62.610: 2000/3064/119). El texto dice:

*-----?*  
*[---?] G(ai-) • Egn(at---) [---?]*  
*[---?]M(arc-) Mam[---?]*  
*[---?]+[---?]*  
*-----?*

3. + es trazo horizontal superior de E, F ó T.



Fig. 24.

Es bastante probable que las letras conservadas al inicio de los renglones sean el comienzo del texto por la izquierda, y que el personaje citado en la primera línea sea el difunto, señalado por el mayor tamaño de las letras. El texto puede fecharse a finales del siglo I o comienzos del II d.C.

**26. Funerario. Fig. 25**

Bloque funerario en piedra caliza amarillenta de origen local, fracturado por todos sus bordes, con parte de dos líneas de texto que contienen nombres personales; sus dimensiones son (15) x (18) x (11) cm; la altura de las letras es de 4,5 cm en las dos líneas. En la superior aparece una interpunción triangular en posición oblicua, mientras que en la inferior es de forma circular. Apareció en 2001, en los niveles superficiales de la zona forense. Se conserva en el Museo de *Segobriga* (inv. 62.607: 2001/5000/808). El texto dice:

-----?  
 [---? Fla?]v[ius/a?] • His[panus/a? ---?]  
 [---? Flavia?]e • Tic[---?]  
 -----?

Las posibilidades de restitución del texto son diversas, debido a las variantes que admiten las combinaciones de letras conservadas. En la primera línea debería haber un nombre personal en nominativo con el *nomen* abreviado, en cuyo caso caben soluciones como *Flav(ius)* o *Helv(ius)* entre las más corrientes; por lo mismo el *cognomen* podría ser *Hispanus/a* o alguno de sus derivados (Kajanto 1982, 199; Solin-Salomies 1988, 342; Abascal 1994, 387), sin descartar formas como *Hispallus* o *Historicus* (Kajanto 1982, 320; Solin-Salomies 1988, 342; Abascal 1994, 387). En la segunda línea la letra situada antes de la interpunción es una E y no una F, con lo que deberíamos tener un nombre en dativo (la difunta), cuyo *cognomen* fácilmente podría ser *Tiche* (i.e. *Tyche*: Solin 1982, 441, 1341; Abascal 1994, 528 + *CIL* II<sup>2</sup>/5, 936 y 1278).

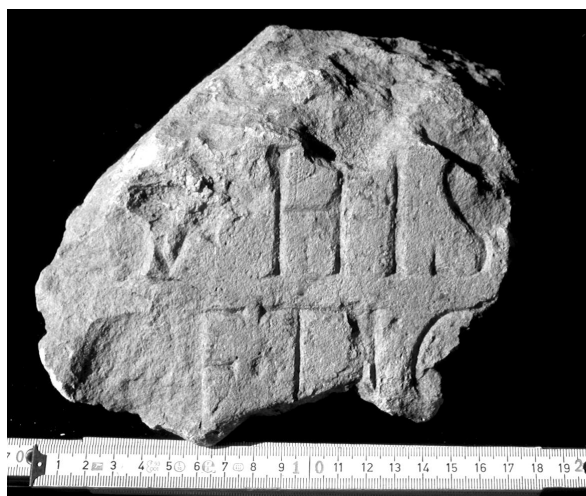


Fig. 25.

**27. Funerario. Fig. 26**

Bloque en piedra caliza amarillenta local que conserva el ángulo superior izquierdo, con roturas por su parte inferior y costado derecho; sus dimensiones son (24) x (44) x (33) cm y no es posible determinar la altura de las letras. Apareció en 2000 al remover las pedreras acumuladas cerca de la basilica visigoda durante los trabajos de limpieza. Se conserva en el Museo de *Segobriga* (inv. 62.601: 2000/PBAVIS/3). El texto dice:

*Iulia Tit*[---?]  
 -----?

*I. I longa.*

Aunque no se puede descartar la presencia de una filiación en la parte perdida por la derecha, más fácil es que se trate de un *cognomen* como *Tit[ia]* o *Tit[ulla]*, para el que existen múltiples combinaciones incluso tomando en consideración sólo los ejemplos hispanos (*Titulla*, *Titia*, *Tituria* o *Titiana*).

El texto recuerda inmediatamente a una inscripción perdida, recuperada en las excavaciones antiguas de la basilica visigoda y dada a conocer y dibujada por Capistrano de Moya en 1792 (Almagro Basch 1984, 224, n.º 92; *CIL* II 3134); se trataba de un texto funerario, probablemente un bloque cuadrado, del que la deficiente ilustración de Capistrano no da idea exacta, pero que contenía según su editor el siguiente texto:

*Iulia O*[---?]  
*cta Titia*  
 [---? ] *an(norum) X*  
*h(ic) s(ita) e(st) s(it) t(ibi) t(erra) [l(evis)]*

Esta versión no ha podido ser nunca confirmada por la pérdida del monumento, y ninguno de los copistas posteriores de las inscripciones de *Segobriga* vuelve a dar noticia de ella, por lo que debió perderse al poco tiempo de su descubrimiento. Evidentemente, la transcripción del texto no parece correcta, pues la forma nominal es claramente irregular.

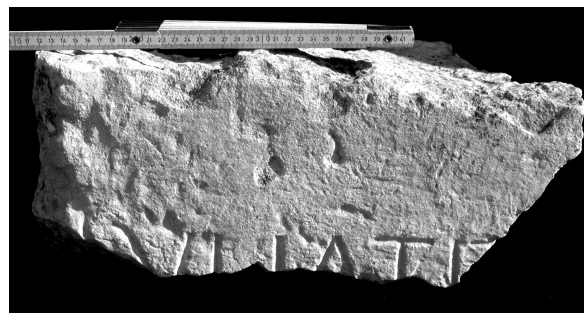


Fig. 26.

La inscripción ahora recuperada procede del mismo lugar que aquel texto perdido, por lo que la semejanza de los nombres debe tener una explicación. La opción más probable, pero no corroborable, es un error de transcripción de Capistrano de Moya, con lo que se trataría del mismo texto; sin embargo, no hay que descartar que estemos ante dos bloques de un mismo monumento funerario de una *gens Iulia* de Segobriga.

**28. Funerario. Fig. 27**

Fragmento de bloque en caliza blanca local, fracturado por todos los bordes y por la parte posterior; sus dimensiones son (23) x (17) x (20) cm; conserva sólo restos de dos líneas de texto, y la primera mide 7,5 cm de altura. Al comienzo de la primera línea se conserva el extremo de un trazo horizontal de L, apenas perceptible, mientras que la huella de la parte derecha de esa línea es sólo una rotura. Apareció en 1999 al remover los niveles de derrumbe contiguos a la torre islámica en la parte más alta de la ciudad. Se conserva en el Museo de Segobriga (inv. 40.168: 1999/602/82). El texto dice:

-----?  
 [---?] Libu[rnius/o ---?]  
 [---? Vale]riu[s ---?]  
 -----?

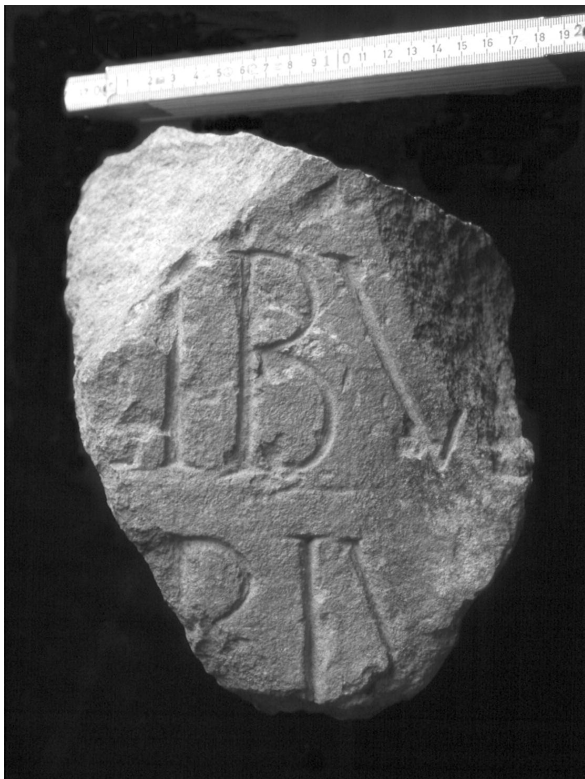


Fig. 27.

Las evidencias conservadas permiten restituir los dos nombres que aparecen en el fragmento. *Liburnius* sólo aparece en Hispania sobre otras dos inscripciones de Mértola (IRCP 107, 110). El tipo de letra aconseja datar la inscripción en el siglo II d.C.

**29. Funerario. Fig. 28**

Fragmento de bloque de piedra caliza amarillenta local, roto en todos sus extremos, que conserva restos de dos líneas de texto; sus dimensiones son (29) x (18) x (10) cm y la altura de las letras es de 3,5 cm; en el segundo renglón presenta una interpunción triangular apuntada hacia abajo y las letras capitales cuadradas poseen una perfecta ejecución pese a su reducido tamaño. Apareció en 1999 en la excavación de la estancia 2 de la vivienda de *G. Iulius Silvanus*, aunque fuera de contexto. Se conserva en el Museo de Segobriga (inv. 36.275: 1999/1260/2). El texto dice:

-----?  
 [---?]ris +[---?]  
 [---?] Oct(avi-- ) • [---?]  
 -----?

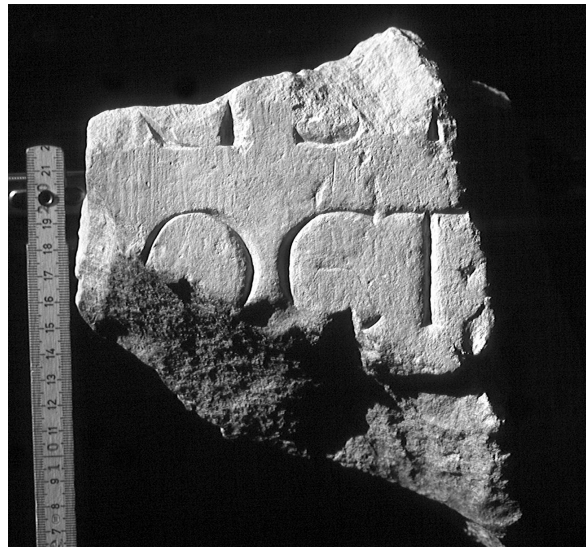


Fig. 28.

1. + es pie de asta vertical.

En la primera línea, tras la S queda un espacio suficiente para considerar que se trata de un final de la palabra, seguido al inicio de la siguiente de una letra de la que se conserva el pie de un asta, aparentemente vertical aunque este extremo no se puede confirmar por su reducido tamaño; esto significa que en esa línea habría que ver una forma como *Paris, Charis, Salutaris, Veneris, Doris*, etc. El tipo de letra y la forma de la interpunción sugiere una datación a finales del siglo I d.C.

**30. Funerario. Fig. 29**

Estela funeraria en caliza amarillenta local, rota por todos sus extremos pero con restos del margen izquierdo y de la faja que rodeaba el campo epigráfico rebajado. Sus dimensiones son (20) x (25) x (18) cm. Presenta líneas de pautado muy finas en los dos extremos de cada renglón; la altura de las letras es de 4,5 cm en los casos conservados; la M es muy abierta, la P no está cerrada y el trazo oblicuo de la R es ligeramente curvo. En la última línea aparece una interpunción triangular apuntada hacia abajo. Apareció en 2000 en los niveles superficiales sobre el templo flavio situado al oeste del foro. Se conserva en el Museo de *Segobriga* (inv. 40.913: 2000/3000/1138). El texto dice:

-----?  
 MN[---?]  
 Prim[ige]  
 nia • H[ym]  
 [n]is • m[at(er)? ---?]  
 -----?

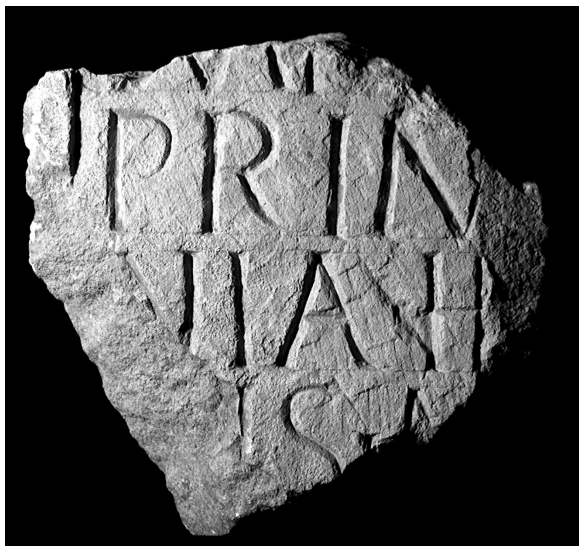


Fig. 29.

Si restituimos el *nomen Primigenia* entre la segunda y tercera línea existente, el espacio disponible aconseja descartar a continuación el popular *Helpis* y sólo autoriza a restituir con exactitud el *cognomen Himnis* o *Hymnis* (Solin 1982, 1178). La primera variante aparece en Hispania sobre una inscripción de *Carthago Nova* (*CIL* II 3452), mientras en su forma original se encuentra en un texto de *Tarraco* (*CIL* II 4375). Tras el *cognomen* se observa un ángulo que con toda probabilidad corresponde a una M y no a una A. El *nomen Primigenius/a* aparece por primera vez en *Segobriga*.

El primer renglón conservado comienza con una M, seguida de un trazo vertical que no corresponde a L ni a I, pues no hay barra inferior y el espacio libre a continuación es superior al que tendría la vocal; aunque la rotura impide confirmarlo, queda una pequeña huella de un trazo oblicuo que podría corresponder a una N, con lo que se trataría de parte de un *cognomen* del tipo *Samnis*, *Lemnæus*, incluso *Hymnis* o similar; también habría que considerar la posibilidad de que se trate de una P, perteneciente a un *cognomen* con grupo *-mp-* central, pero descartando una forma como *M(arcus) Primigenius* que no tiene cabida en la línea; no es posible resolver una F, pues no hay espacio para una filiación aunque vaya seguida de un *cognomen* corto.

La inscripción puede fecharse a finales del siglo I o comienzos del II pese al tipo de la P abierta.

**31. Funerario. Fig. 30**

Fragmento de bloque en piedra caliza local muy desgastada, roto por todos sus lados y por la parte posterior; la superficie está muy erosionada y sólo es posible distinguir con nitidez parte de los trazos de las letras, capitales de buena factura. Sus dimensiones son (30) x (20) x (18) cm, y la altura de las letras es de 5,5 cm en las dos líneas visibles. Las interpunciones, situadas tras las letras G y P, aparentan tener forma de *hedera* con el extremo muy largo y orientadas hacia abajo. Apareció en 1999 al remover los niveles de derrumbe contiguos a la torre islámica en la parte más alta de

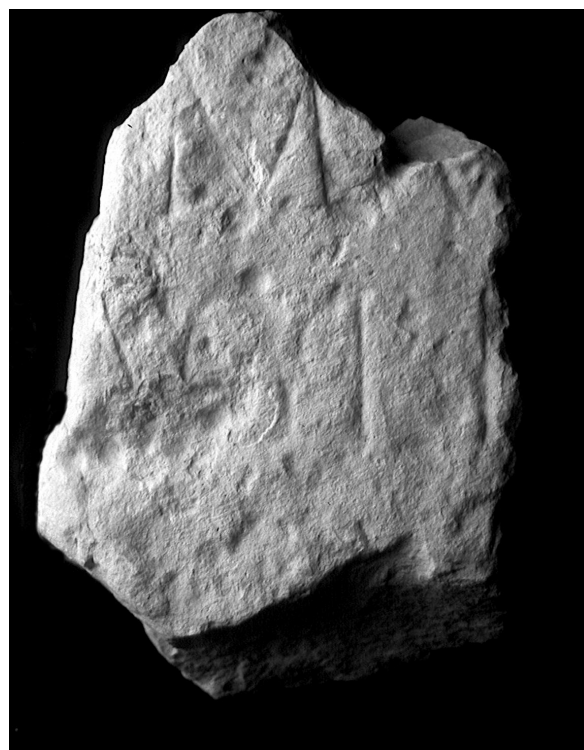


Fig. 30.

la ciudad. Se conserva en el Museo de *Segobriga* (inv. 62.668: 1999/602/2). El texto dice:

-----?  
 [---?] MV[agelli-- ---?]  
 [---? V]ag(elli-- ) • P(ubli) • f(ilia) [---?]  
 [---?]V[---?]  
 -----?

La solución fácil para el nombre de la primera línea es *Valerius/a*, pero la presencia en el siguiente renglón de un nombre personal abreviado en [-]ag, aconseja restituir el mismo gentilicio en ambas líneas, lo que aboca a una forma como *Vagellius/a* o similar, documentada en Hispania en dos inscripciones de *Conimbriga* (AE 1972, 240 y 241).

### 32. Funerario? Fig. 31

Fragmento de un bloque en caliza blanca local, que conserva su borde izquierdo y presenta fracturas en el resto de sus lados; sus dimensiones son (11,5) x (18) x (21) cm, y la altura de las letras es de 5 cm. Sobre la línea de texto conservada se aprecian los pies de dos letras, y presenta una interpunción en forma de Y. Apareció en 1999 en los niveles superficiales sobre el ábside pavimentado con mosaico del templo flavio situado al oeste del foro. Se conserva en el Museo de *Segobriga* (inv. 36.632: 1999/3000/427). El texto dice:

-----?  
 [---?]++[---?]  
 G(aius) • V[---?]  
 -----?

1. La primera cruz es pie de L, E ó C; la segunda es pie de asta vertical de I, F, M ó N.



Fig. 31.

En la segunda línea comienza un nombre personal; aunque probablemente se trate de un G. Valerius, no es posible confirmarlo. El tipo de letra sugiere datar la inscripción en el siglo I d.C.

### 33. Funerario. Fig. 32

Fragmento de una estela o bloque en piedra caliza amarillenta local, con restos de dos líneas de texto y sin presencia de interpunciones; sus dimensiones son (18) x (27) x (18) cm; la altura de las letras en la primera línea parece rondar los 6 cm. Apareció en 2000 al remover las pedreras acumuladas cerca de la basílica visigoda durante los trabajos de limpieza. Se conserva en el Museo de *Segobriga* (inv. 62.616: 2000/PBAVIS/2). El texto dice:

-----?  
 [---?] A]rga[nt- ---?]  
 [h(ic) s(it--)] e(st)  
 -----?

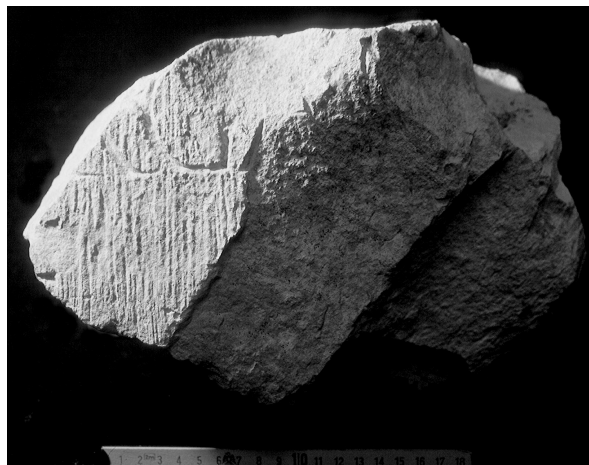


Fig. 32.

En la primera línea conservada con toda probabilidad hay que restituir el nombre personal indígena *Arganto* (AE 1987, 642) o *Arganta* que ya conocemos por otra inscripción de *Segobriga* (Abascal-Cebrián-Moneo 1998/99, 185, nota 2, Fig. 4), siempre en contextos de la Celtiberia, en donde la raíz aparece incluso en términos de carácter étnico. La forma de las letras aconseja datar la inscripción en el siglo I d.C.

### 34. Funerario. Fig. 33

Dos fragmentos de una placa en caliza local, con fracturas en todo su perímetro. El fragmento *a* mide (15) x (11,5) x (13) cm; el *b* mide (8) x (8) x (3) cm; la altura de las letras es de 3,5 - 3 cm; en el segundo renglón se observa una interpunción circular muy leve, y bajo el primero aparece una línea de *ordinatio*. Apareció en 1999 en los niveles medios (-1,19 m) de la estancia 4 en la reutilización del criptopórti-



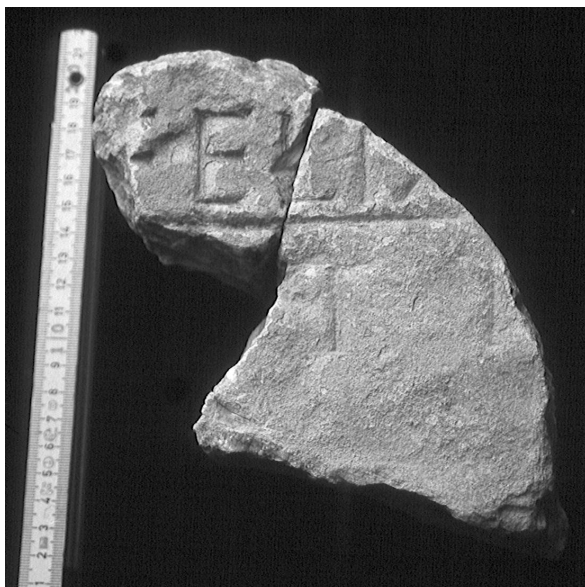


Fig. 33.



Fig. 34.

co de la curia (?). Se conserva en el Museo de *Segobriga* (inv. 20.506: 1999/2112/1). El texto dice:

-----?  
 [---?] *Felix* [---?]  
 [*h(ic) s(itus) e(st) s(it) t(ibi) t(erra) [l(evis)]*]

### 35. *Funerario. Fig. 34*

Placa rectangular de piedra caliza amarillenta local, que sólo conserva su ángulo superior derecho, con parte de tres líneas de texto. Sus dimensiones son (13) x (15) x (10) cm; la altura de las letras es de 4,5 cm respectivamente en las dos primeras líneas, con una T larga de 5 cm; al final de la primera línea la vocal es de menor tamaño que el resto de las letras; al final del tercer renglón se observa una interpunción triangular apuntada hacia abajo. Apareció en 2000 en los niveles superficiales sobre el templo flavio situado al oeste del foro. Se conserva en el Museo de *Segobriga* (inv. 48.452: 2000/3000/1350). El texto dice:

[---? *Fl]acco*  
 [---? *L?]atini*  
 [---?] *VC*[---?]  
 -----?

La restitución del *cognomen Flaccus* en la primera línea es la más probable en términos estadísticos frente a otras opciones como *Iaccus*, *Caccus* o *Eaccus*. Al final de la segunda podría entenderse un genitivo del *cognomen Latinus*, aunque otras formas como *Optatinus*, *Capratinus*,

*Sedatinus* o *Catinus* también serían posibles. No es posible establecer con seguridad la relación entre los dos personajes, aunque en la segunda línea podría estar expresada una relación de dependencia libertina del personaje citado en la primera. El texto debe fecharse en el siglo II d.C.

### 36. *Funerario. Fig. 35*

Fragmento de bloque en piedra caliza amarillenta local, fracturado por todos sus bordes; sus dimensiones son (28) x (20) x (15) cm. Las letras son estilizadas, profundas y poco uniformes, y su altura es de 6,5 cm en los dos renglones superiores; en el primero hay una interpunción circular. Apareció en 2000 en los niveles superficiales sobre el ábside pavimentado con mosaico del templo flavio situado al oeste del foro. Se conserva en el Museo de *Segobriga* (inv. 53.652: 2000/3149/120). El texto dice:

-----?  
 [---? *S?]etul(eio) • *L(uci) [lib(erto) ? ---?]*  
 [---?] *oce v[iro ? ---?]*  
 [---?] *SI*[---?]  
 -----?*

Pese al efecto óptico de la imagen, en la línea superior no puede leerse al inicio un numeral con barra superior, que sólo afecta al último trazo antes de la V; al final de la línea se conserva claramente una L y no un extremo de R; todo ello descarta una lectura en la forma *[I]IIIvir*. La restitución del texto con la abreviatura existente aconseja *Setuleius* por tratarse probablemente de un nomen, y no los *cognomina Gaetulus, Vetulus* o similares.

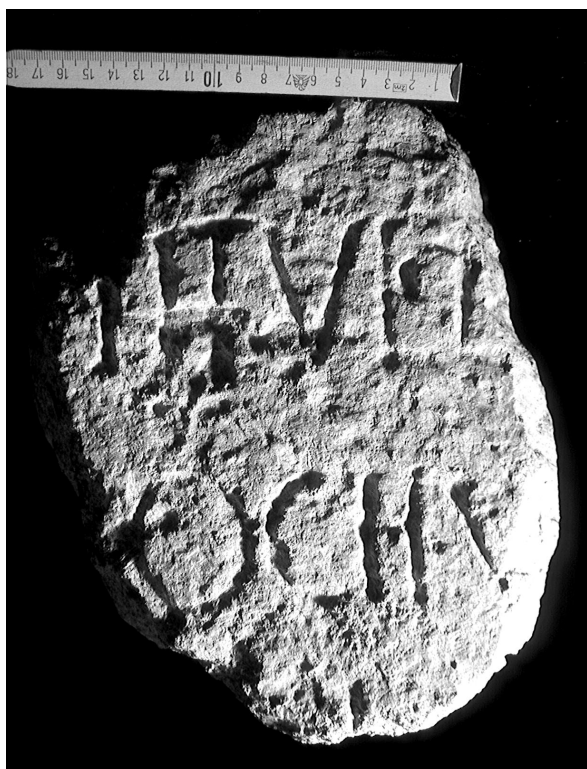


Fig. 35.

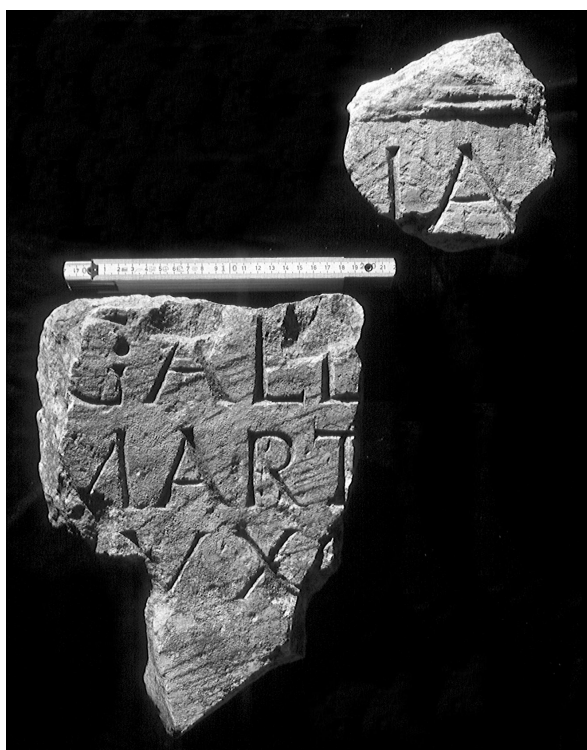


Fig. 36.

### 37. Funerario. Fig. 36

Dos fragmentos de una placa de piedra caliza de las canteras locales situadas frente al santuario rupestre de Diana; el primero de ellos conserva la moldura que limitaba una cartela rebajada para el texto y mide (17) x (14) x (7) cm; el segundo, con fracturas en sus cuatro lados, mide (30) x (20) x (11) cm. La altura de las letras, decreciente de arriba a abajo, es de 6,5 - 6 - 5 - 4,5 cm; no hay huellas de interpunciones. Los dos fragmentos aparecieron en 1999 en los niveles de derrumbe de estructuras tardías junto a la vivienda de *G. Iulius Silvanus*. Se conservan en el Museo de *Segobriga* (inv. 36.041: 1999/1871/24 y 38.672: 1999/1888/37). El texto dice:

-----?  
 [---]ia [---?]  
 Gall[---?]  
 Mart[---?]  
 uxo[r ---?]  
 -----?

A la izquierda del segundo fragmento sólo parece faltar la moldura que rodeaba la cartela. Lo fragmentario del texto impide cualquier explicación; una opción probable para las líneas centrales sería desarrollar el nombre del marido, un tal *Gall[ius] Mart[ialis]* o similar; sin embargo, en la última línea cabría esperar un dativo, que no tiene sentido con la forma de nominativo de la primera línea, aunque no es imposible. Otra opción posible es que el nombre del marido apareciera en genitivo y que la fórmula nominal de la difunta estuviera construida en nominativo; en este caso, habría que suponer al final de la inscripción una fórmula funeraria; aún cabrían más combinaciones, por lo que no es posible sugerir una solución exacta.

### 38. Funerario. Fig. 37

Fragmento de estela en piedra caliza local blanca, fracturado en todos sus bordes; sus dimensiones son (21,5) x (17) x (9) cm y la altura de las letras es de 7 cm. Apareció en 1999 al remover los niveles de derrumbe contiguos a la torre islámica en la parte más alta de la ciudad. Se conserva en el Museo de *Segobriga* (inv. 40.169: 1999/602/101). El texto dice:

-----?  
 [---? Proc?]ulo [---?]  
 -----?

La paleografía sugiere una datación a finales del siglo I d.C., aunque es arriesgado hacerlo con tan pocas evidencias.

### 39. Funerario. Fig. 38

Estela en piedra caliza amarillenta de origen local, rota por todos sus extremos y con restos de dos líneas de texto; sus dimensiones son (16) x (35) x (13,5) cm; la altura de las letras en la segunda línea es de 5 cm. Presenta interpuncio-



Fig. 37.

nes trinagulares, claramente apuntada hacia abajo en el segundo renglón y ligeramente girada en el primero; las letras son capitales de perfecta ejecución, con remates muy fuertes y bien trabajados. Lo conservado parece la edad de un difunto o difunta, seguido del nombre de la madre, que debe ser la dedicante del monumento. Apareció en 2000, al realizar la zanja para la conducción eléctrica del sistema de bombeo de agua en la ladera oriental del cerro de *Cabeza de Griego*, fuera del perímetro urbano y al pie de uno de los aljibes. Se conserva en el Museo de *Segobriga* (inv. 42.601: 2000/CIG/3). El texto dice:

-----?  
 [ann(orum) ?] XXII • Iuli[a]  
 [Sym]pherusa • m[at(er)?]  
 -----?

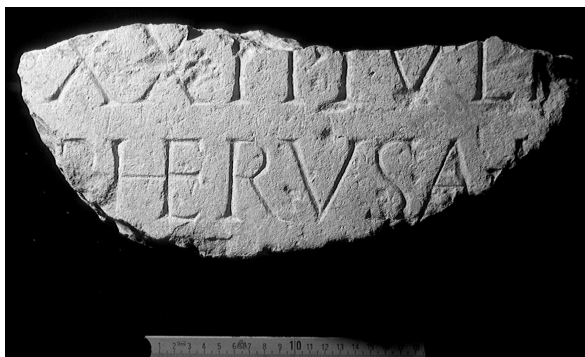


Fig. 38.

1. Nexo HE.

La dedicante, *Iulia Sympherusa*, probablemente es una liberta; su nombre griego *Sympherusa* (Solin 1982, 922) ya era conocido en Hispania por inscripciones de *Barcino*, *Tarraco* e *Hispalis* (Abascal 1994, 519). La forma de las letras aconseja datar la estela en el siglo I d.C.

40. Funerario. Fig. 39

Fragmento de piedra caliza con restos de dos letras de difícil identificación. Sus dimensiones son (7) x (6) x (4,5) cm. Apareció en 1999 en niveles superficiales al exterior de la vivienda de *G. Iulius Silvanus*, en tierras de acarreo. Se conserva en el Museo de *Segobriga* (inv. 36.274: 1999/1260/1). El texto dice:

-----?  
 [---?]SB[ ---?]  
 -----?

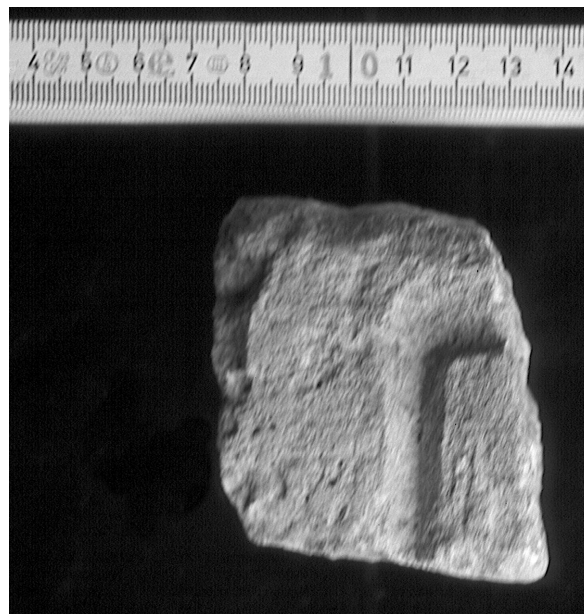


Fig. 39.

Los restos conservados permiten dudar entre las combinaciones CD, CB, SB y SD; sin embargo, si se trata de parte de un nombre personal, la única combinación viable es *SB*, que en Hispania se encuentra en ejemplos como *Husbatta* (*CIL* II 1368), *Lesbia* (*AE* 1968, 236), *Asbestus* (*IRCP* 160) o *Thisbe* (*CIL* II/5, 899 y *HAE* 693); este último testimonio es la solución más probable para el fragmento.

41. Funerario. Fig. 40

Fragmento de placa en piedra caliza blanquecina de origen local, que conserva su borde izquierdo y presenta fractu-

ras en el resto de sus laterales; las tres líneas inferiores del texto conservan un grabado profundo y claro, mientras el desgaste de la superior impide tener seguridad en la lectura; en el último renglón, tras la E queda un trazo vertical muy cercano que no puede ser de T. Sus dimensiones son (22) x (13) x 6 cm; la altura de las letras es de 4 – 3,5 – 3,5 – 4 cm. Apareció en 1999 en la excavación de los niveles superficiales del criptoportico de la curia (?). Se conserva en el Museo de Segobriga (inv. 38.703: 1999/2000/113). El texto dice:

-----?  
*Ti*(beri) [---?]  
*li* [lib(ertus/a) ?---?]  
*h(ic)* [s(itus(a) e(st) ?)]  
*Zen*[o ? ---?]  
 -----?

1. Las dos cruces son astas verticales

La placa funeraria contiene probablemente el epitafio de un liberto de un tal *Ti*. [--- ---]lus; la solución de la última línea sólo admite formas como *Zeno* (CIL II 2331 y 3445), *Zenobius* (AE 1968, 232), *Zenonilla* (RIT 515) o similares.



Fig. 40.

42. Funerario. Fig. 41

Estela en piedra caliza blanca de origen local, partida por casi todos sus extremos, que sólo conserva parte del margen izquierdo con la moldura que rodeaba la cartela rebajada para el texto, y el comienzo de las últimas líneas del mismo. Sus dimensiones son (16) x (20) x 24 cm; la altura de las letras es de 6 cm. En el último renglón aparece una interpunción en forma de triángulo isósceles en posición oblicua. Apareció en 2001, en los niveles superficiales de la zona forense. Se conserva en el Museo de Segobriga (inv. 42.607: 2001/5000/1613). El texto dice:

-----?  
*co*[ntub(ernali)]  
*s(it) • t(ibi)* [t(erra) l(evis)]



Fig. 41.

En las estelas funerarias de Segobriga con cabecera decorada con series de arcos, fechables casi todas ellas en épocas antonina y severiana (Abascal 1992, 309-343), no faltan las combinaciones en la parte final del texto que asocian el dativo *contubernali*, en diferentes grados de abreviación, con la fórmula funeraria final (cf. por ejemplo CIL II 5882). La estela debe fecharse a finales del siglo II o en los primeros años del siglo III d.C.

43. Funerario. Fig. 42

Estela funeraria en piedra caliza local, rota por todos sus extremos salvo por el costado derecho, en donde conserva parte de la moldura que delimitaba una cartela rebajada para contener el texto. Sus dimensiones son (19) x (40) x (27) cm; la altura de las letras es de 3,5 cm en todas las líneas y no conserva restos de interpunciones. Apareció en 1999 en los niveles superficiales al comenzar a retirar las terreras antiguas situadas sobre la muralla oriental. Se conserva en el Museo de Segobriga (inv. 22.555: 1999/006/127). El texto dice:



Fig. 42.

-----?  
 [---?]us  
 [---?]us  
 [---?]V+L  
 -----?

**44. Funerario. Fig. 43**

Fragmento de estela en piedra caliza local, que sólo conserva intacto su borde derecho con el final de dos líneas de texto; el fragmento mide (20) x (7) x (15) cm, y la altura de las letras es de 5 cm en ambos renglones; al final del segundo aparece una interpunción en forma de *hedera* apuntada hacia abajo. Apareció en 1999 dentro de una trinchera de robo en el ábside pavimentado con mosaico del templo flavio situado al oeste del foro. Se conserva en el Museo de *Segobriga* (inv. 37.072: 1999/3010/309). El texto dice:

-----?  
 [---?]EL  
 [---?]S (*hedera*)  
 -----?

La paleografía y el tipo de interpunción sugieren datar la estela en el siglo II. C.

**45. Funerario. Fig. 44**

Fragmento lateral izquierdo de una estela en caliza amarillenta local, con la cartela de texto rebajada; sus dimensiones son (14,5) x (21) x (12), y la altura de las letras es de 5,5 cm; presenta una interpunción oblicua en forma de triángulo isósceles en la primera línea. Apareció en 1999 entre las pedreras acumuladas desde hace décadas junto al anfiteatro. Se conserva en el Museo de *Segobriga* (inv. 40.166: 1999/602/96). El texto dice:

-----?  
 r(---) • S[---?]  
 us [---?]  
 -----?



Fig. 43.



Fig. 44.

La presencia de cortes asilábicos impide cualquier propuesta de restitución de la onomástica, aunque la forma del soporte permite reconocer una de las estelas características de las necrópolis de la ciudad en el siglo II d.C.

**46. Funerario. Fig. 45**

Fragmento de un bloque de piedra caliza amarillenta local, fracturado por todos sus extremos; sus dimensiones son (11) x (26,5) x (16) cm; la única letra completamente conservada mide 4 cm de altura; tras ella aparece una interpunción circular de pequeño tamaño. En la línea inferior se observan los extremos de una V, y delante de ella, más gastados, los de una M. Apareció en 1999 en los niveles superficiales sobre el ábside pavimentado con mosaico del templo flavio situado al oeste del foro. Se conserva en el Museo de Segobriga (inv. 36.633: 1999/3000/428). El texto dice:

-----?  
*h(ic) • [s(it-) e(st)]*  
 [---?]MV[---?]  
 -----?

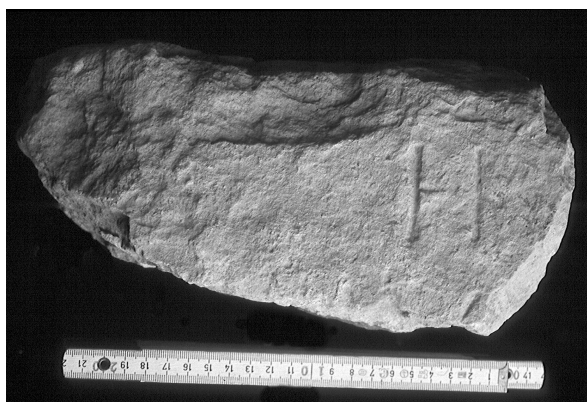


Fig. 45.

El gran espacio que queda delante de la H permite ver ahí la fórmula funeraria corta de la inscripción, probablemente centrada.

**47. Funerario. Fig. 46**

Fragmento lateral derecho de una estela en caliza blanquecina local, con la cartela rebajada para el texto y limitada por una moldura; sus dimensiones son (15) x (27,5) x (18) cm y la letra conservada mide 5,5 cm. Apareció en 1999 al remover los niveles de derrumbe contiguos a la torre islámica en la parte más alta de la ciudad. Se conserva en el Museo de Segobriga (inv. 40.165: 1999/602/83). El texto dice:

-----?  
 [---?]S  
 -----?

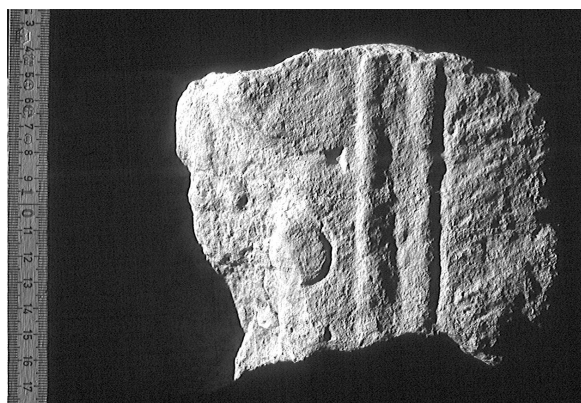


Fig. 46.

El tipo de soporte en la ciudad es característico del siglo II d.C.

**48. Funerario. Fig. 47**

Fragmento de una estela en piedra caliza local, que conserva su borde izquierdo con la moldura que delimitaba la cartela rebajada para el texto; presenta restos de dos líneas de texto alineadas a la izquierda. Sus dimensiones son (14) x (19) x (13) cm y no hay evidencia de interpunciones. Apareció en 1999 en los niveles superficiales al comenzar la excavación de la vivienda de *G. Iulius Silvanus*. Se conserva en el Museo de Segobriga (inv. 38.673: 1999/1000/344). El texto dice:

-----?  
 C[---?]  
 us [---?]  
 -----?

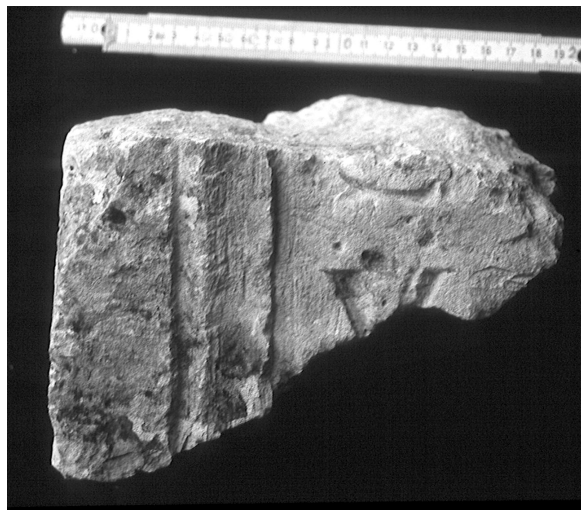


Fig. 47.

No es posible determinar si falta una línea superior de texto. La forma del monumento es habitual en las inscripciones funerarias de *Segobriga* del siglo II d.C.

**49. Funerario? Fig. 48**

Angulo inferior derecho de un bloque de piedra caliza local, muy desgastado y marcado con una fuerte incisión accidental en superficie; sus dimensiones son (15) x (16) x (10,5) cm; la altura de las letras en la línea inferior es de 4,5 cm y no hay restos de interpunciones. Apareció en 2000 en los niveles superficiales sobre el templo flavio situado al oeste del foro. Se conserva en el Museo de *Segobriga* (inv. 48.222: 2000/3000/1114). El texto dice:

-----?  
[---?]V[---?]  
[---?]OCV[-]



Fig. 48.

En la penúltima línea se observa el trazo izquierdo de una V, pero no hay restos de letras anteriores; en la inferior se ven las letras transcritas, con espacio para una cuarta y última. Esto impide una solución exacta, pues puede tratarse de una unidad suprafamiliar del tipo [---]ocum, y tampoco habría que descartar aunque es menos probable una referencia a un *locus* funerario.

**50. Funerario. Fig. 49**

Angulo inferior izquierdo de una placa o bloque en piedra caliza blanca de origen local; sus dimensiones son (12) x (8) x (6) cm; la altura de las letras es de 6 cm. Conserva

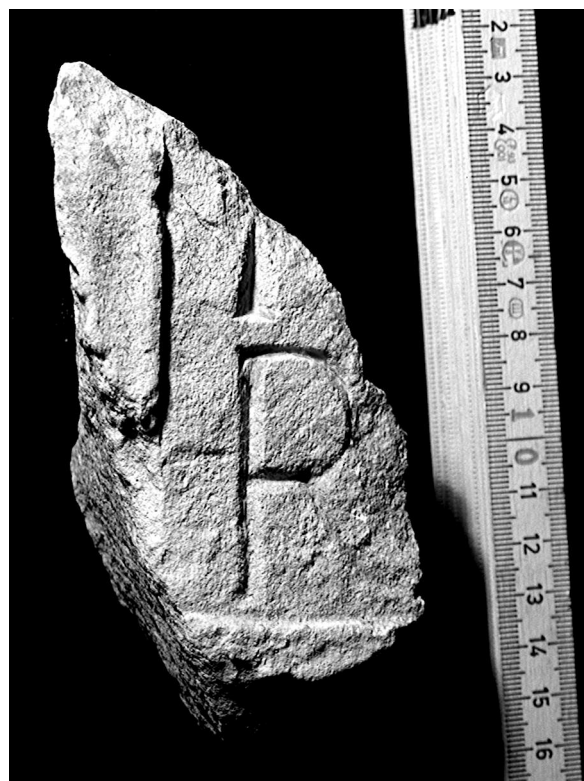


Fig. 49.

los bordes de la moldura que delimitaba la cartela rebajada para el texto. El asta de la línea superior corresponde a una M. Apareció en 2000, en un paquete de tierra de color rojizo con abundantes carbones, semicompactada y casi sin piedras, sobre la roca del terreno en el ángulo noroccidental del templo flavio situado al oeste del foro. Se conserva en el Museo de *Segobriga* (inv. 51.908: 2000/3104/57). El texto dice:

-----?  
M[---?]  
R[---?]

No es posible determinar el contenido del texto. La evidencia estratigráfica indica que procede de un nivel revuelto con materiales cerámicos de los siglos IV y V d.C. Por el tipo de letra y la forma de las molduras parece tratarse de un modelo de estela funeraria corriente en *Segobriga* en el siglo II d.C.

**51. Funerario. Fig. 50**

Pequeño fragmento de una estela en caliza amarillenta local, con parte del pargen izquierdo y roturas en el resto de los lados; presenta un cartela rebajada para el texto, rodeada de una faja sencilla señalada por una fina incisión. Sus dimensiones son (20) x (27,5) x (19) cm; sólo conserva una



Fig. 50.

letra de 4,5 cm de altura. Apareció en 2000 al remover las pedreras acumuladas cerca de la basílica visigoda durante los trabajos de limpieza. Se conserva en el Museo de *Segobriga* (inv. 62.617: 2000/PBAVIS/1). El texto dice:

-----?  
R[---?]  
-----?

La forma del monumento es habitual en las inscripciones funerarias de *Segobriga* del siglo II d.C.

### 52. Funerario. Fig. 51

Fragmento de una estela o bloque que conserva sólo el borde lateral derecho y parte de una línea de texto; sus dimensiones son (15,5) x (13,5) x (15,5) cm; sólo conserva una letra de 5 cm de altura, precedida de una interpunción trinagular en posición oblicua. Fue recuperado en 1999 en las terreras de excavaciones del siglo XIX en la zona cercana al criptopórtico basilical y puerta norte. Se conserva en el Museo de *Segobriga* (inv. 42.602). El texto dice:

-----?  
[h(ic) s(it-- ?)] • e(st)  
[s(it) t(ibi) t(erra) l(evis) ?]

### 53. Funerario? Fig. 52

Fragmento de estela de cabecera semicircular en piedra caliza amarillenta de origen local. Apareció en 2001 en los niveles superficiales de la necrópolis septentrional de la ciudad, entre el Museo y el Centro de Interpretación, al realizar las zanjas para el sistema eléctrico. Sus dimensiones son (22) x (22) x (12) cm, y la altura de las letras es de 4,5 cm. Se conserva en el Museo de *Segobriga* (inv. 63.183: 2001/6000/797). El texto dice:

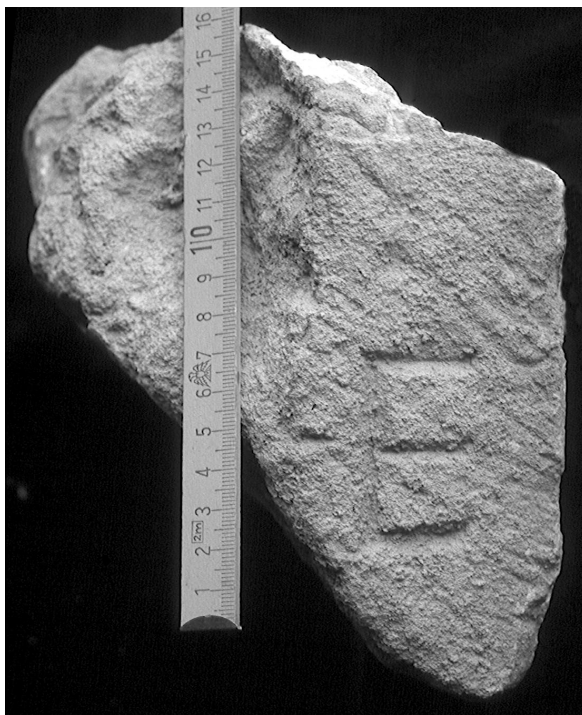


Fig. 51.



Fig. 52.



[---?]is  
-----?

Lo conservado es parte de un nombre personal en nominativo.

**54. Funerario. Fig. 53**

Placa en caliza amarillenta local, rota por tres de sus lados, que conserva parte del costado derecho, con restos de una decoración vegetal lateral, y parte de una línea de texto dentro de una cartela rebajada limitada por moldura. Sus dimensiones son (10) x (15,6) x 8 cm; las letras miden 3 cm de altura. Apareció en 1990 en la excavación del criptopórtico de la basílica forense, en la cuadrícula B4. Se conserva en el Museo de *Segobriga* (inv. 42.603: 1990/B4/US20). El texto dice:



Fig. 53.

-----?  
[---?]ER  
-----?

No es posible restituir el texto de la línea; la parte conservada puede pertenecer a un nombre personal como *[Val]ler(ius/a)*, a una forma como *[frat]er*, *[mat]er*, etc.

**55. Funerario? Fig. 54**

Fragmento de bloque o pedestal que conserva sólo el borde superior rematado por una moldura cóncava fracturada bajo la que aparece el texto. Sus dimensiones son (10,5) x (16,5) x (7,5) cm y la altura de las letras es de 4,2 cm. Apareció en 2001 en la excavación de los niveles superficiales del área forense. Se conserva en el Museo de *Segobriga* (inv. 63.180: 2001/5000/3084). El texto dice:

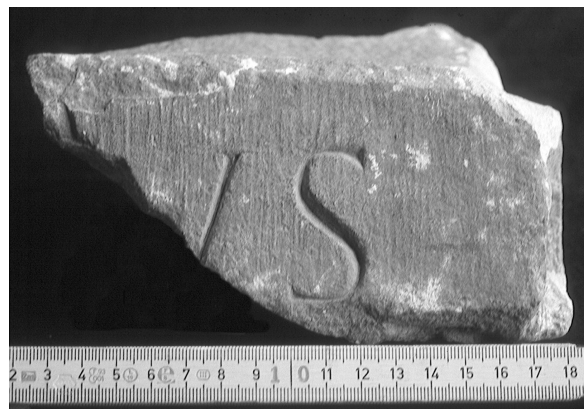


Fig. 54.

[---?]us  
-----?

Probablemente se trata de un pedestal de estatua de un solo cuerpo y con coronamiento moldurado, por lo que las letras deberían pertenecer a un nombre personal.

**56. Funerario. Fig. 55**

Bloque en piedra caliza amarillenta local, que conserva su borde derecho y presenta fracturas en el resto de los lados; sobre el soporte queda la parte derecha de tres líneas de texto, sin que existan evidencias de otras superiores o inferiores, pues la superficie de la piedra aparece lisa. Sus dimensiones son (34) x (17) x (23) cm; la altura de las letras es decreciente de arriba a abajo y éstas miden 4,5 - 4 - 3,5 cm; en la tercera línea presenta una interpunción apuntada hacia arriba. Apareció en 2000 en los niveles superficiales sobre el templo flavio situado al oeste del foro. Se conserva en el Museo de *Segobriga* (inv. 36.271: 1999/3000/94). El texto dice:

[---?]veion(i?)  
[---?]+++++  
[hic] sit(us)•e(st)

1 y 3. E = II. -2. Primera cruz es parte superior de B, p ó R; las cinco cruces últimas son astas verticales.

En la primera línea, la última letra prácticamente ha perdido su borde derecho por coincidir casi con el borde del soporte; el nombre que allí figura, abreviado a falta de la última vocal, debe responder a un nominativo *[---]veio*, que sólo conocemos por una inscripción perdida de Cartagena que aparece en el manuscrito de Bibran (*CIL* II 3519; Abascal – Ramallo 1997, n.º 194). En la segunda línea pudo figurar una indicación de edad en la forma *[anno]r(um) IIIII*, pero no hay seguridad por el deterioro de la superficie.



Fig. 55.

## VII. INSCRIPCIONES DE NATURALEZA INCIERTA

### 57. Honorífico? Fig. 56

Fragmento de una moldura en piedra caliza local, decorada en su parte superior con un cordón de ovas; debió formar parte del pedestal de un monumento de mayores dimensiones, aunque no es posible identificar su naturaleza. Sus dimensiones son (20) x (10) x (13) cm; la altura de las letras es 6 cm. Apareció en 2001 en la excavación del foro de la ciudad. Se conserva en el Museo de *Segobriga* (inv. 62.285: 2001/5258/116). El texto dice:

[---? ]ul[i-- ---?]

### 58. Honorífico? Fig. 57

Fragmento de bloque o pedestal en piedra caliza amarillenta de origen local, rota por todos sus extremos. Sus dimensiones son (12) x (15,5) x (8) cm, y la altura de las letras es de 4 cm. En el borde superior se observa el pie vertical de una letra. Apareció en 2001 en la excavación del área

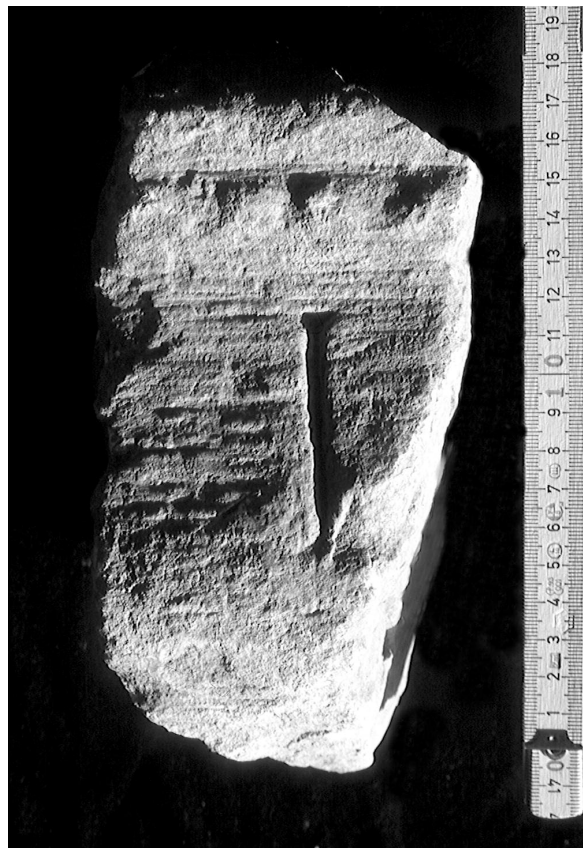


Fig. 56.

forense de la ciudad. Se conserva en el Museo de *Segobriga* (inv. 63.178: 2001/5391/27). El texto dice:

-----?  
[---?] Gal(eria tribus ?) [---?]  
-----?



Fig. 57.

La solución más probable para la parte conservada es la indicación de tribus, no pudiéndose descartar la presencia, menos probable, de un nombre personal como *Gallus*, *Gallicus*, etc.

**59. Funerario? Fig. 58**

Bloque de piedra caliza blanca de origen local, fracturado por tres de sus lados, que sólo conserva parte del borde superior y restos de una línea de texto; sus dimensiones son (16) x (14) x (20) cm; la altura de las letras es de 6 cm. Apareció en 1997 en los niveles superficiales de la excavación de las termas monumentales situadas al sur del foro. Se conserva en el Museo de *Segobriga* (inv. 62.667: 1997/1000/174). El texto dice:

[---? Scri?]bo[ni-- ---?]  
-----?

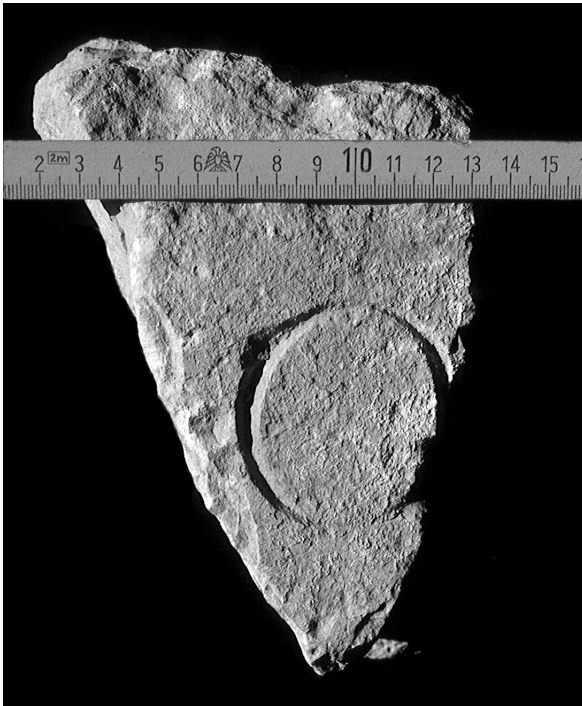


Fig. 58.

Al tratarse de la primera línea del texto es bastante probable que lo conservado sea la parte inicial de un nombre personal, esto es, quizá un *nomen* más que un *cognomen*. Esta opción permite sugerir la forma *Scribonius/a* más que la menos habitual *Trebonius/a*.

**60. Funerario. Fig. 59**

Angulo superior izquierdo de una estela en caliza dolomítica de origen local, partida en su parte derecha e inferior; conserva sólo restos de una letra y fuertes erosiones en la

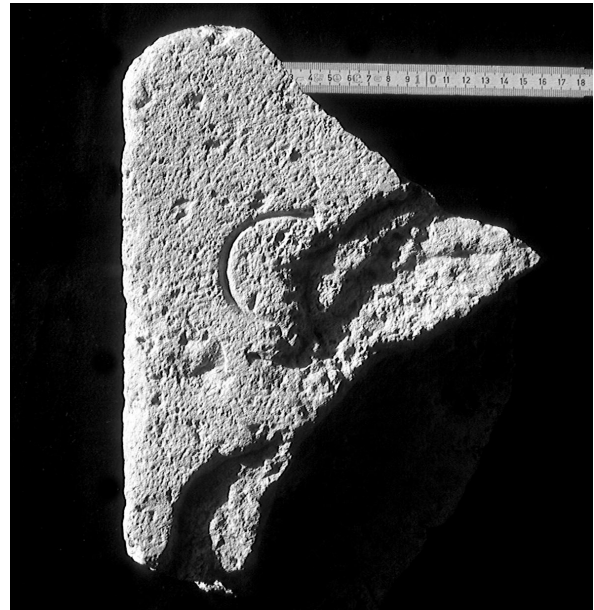


Fig. 59.

parte inferior, en donde parece dibujarse una cartela rebajada que pudo contener un relieve. Sus dimensiones son (31) x (20) x 10 cm y la altura de la letra es de 5,5 cm. Apareció en 1999 en el relleno de las estancias situadas junto a la puerta norte de la ciudad, en el área cercana al criptopórtico de la curia (?). Se conserva en el Museo de *Segobriga* (inv. 22.449: 1999/2514/1). El texto dice:

C(aius/o) [---?]  
-----?

No es posible determinar si la primera letra es C ó G. La paleografía sugiere datar este monumento en el siglo I d.C.

**61. Funerario? Fig. 60**

Fragmento de bloque de caliza de origen local, roto por tres de sus lados y que conserva parte del borde superior; presenta restos de dos líneas de texto rodeadas por un espacio amplio sin restos de escritura. Sus dimensiones son (32) x (27) x 23 cm; la altura de las letras es de 5,5 cm. Apareció en 2001, en los niveles superficiales de la zona forense. Se conserva en el Museo de *Segobriga* (inv. 62.605: 2001/5000/1280). El texto dice:

L  
IT  
-----?

Debe tratarse de una prueba de escritura o de una marca relacionada con la construcción, pues no hay evidencias de



Fig. 60.

que a los lados de estas letras se hubiera grabado algo en la antigüedad.

**62. Funerario? Fig. 61**

Bloque en piedra caliza local que conserva sólo su ángulo superior izquierdo, y que presenta fracturas por el resto de los lados y por la parte posterior; sus dimensiones son (17,5) x (23) x 15) cm y sólo presenta la parte inicial de una línea de texto de 9,5 cm de altura. Apareció en las excavaciones de 1999 en los niveles superficiales del criptopórtico de la curia (?). Se conserva en el Museo de Segobriga (inv. 37.997: 1999/1000/331). El texto dice:

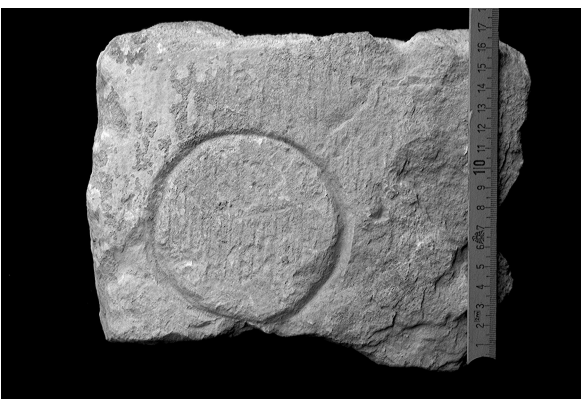


Fig. 61.

Q[---?]  
-----?

No es posible determinar la naturaleza de la inscripción, aunque probablemente se trata de un texto funerario del que tenemos únicamente el *praenomen* de un individuo.

**63. Honorífico? Fig. 62**

Fragmento de una placa en mármol gris, quizá africano, que sólo conserva restos de una letra. Apareció en 2000 en la excavación del área forense de la ciudad. Se conserva en el Museo de Segobriga (inv. 63.179: 2001/5391/89). El texto dice:

-----?  
[---?]O[---?]  
-----?

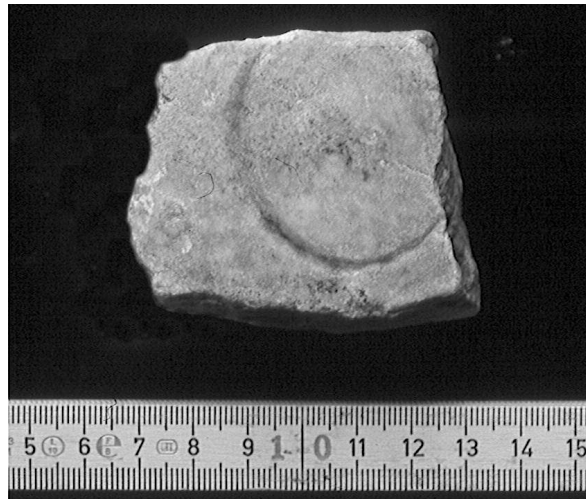


Fig. 62.

La insignificancia del texto está compensada por la presencia del mármol como soporte epigráfico, de uso muy restringido en la ciudad.

**64. Funerario? Fig. 63**

Fragmento de bloque o estela en piedra caliza amarillenta, roto por todos sus lados. Sus dimensiones son (21) x (15) x (5) cm y conserva parte de dos líneas de texto cuyas letras oscilan entre 5 y 5,5 cm de altura. No es posible determinar qué letras antecedían y seguían a las que ahora se conservan, y no hay restos de interpunciones. Apareció en 2001 en la excavación del área forense. Se conserva en el Museo de Segobriga (inv. 63.176: 2001/5258/228). El texto dice:

-----?  
[---?]es +[---?]  
[---?] Ae[mili ? ---?]  
-----?



Fig. 63.

1. + es ángulo quizá correspondiente a M.

A la derecha de la S en la primera línea hay un amplio espacio libre, lo que significa que se trata de la última letra de una palabra, quizá un nombre personal.

**65. Funerario? Fig. 64**

Fragmento de bloque o pedestal en piedra caliza amarillenta, roto por todos sus extremos. Sus dimensiones son (6) x (8) x (5,3) cm; apareció en 2001 en la excavación de los niveles superficiales de la zona forense. Se conserva en el

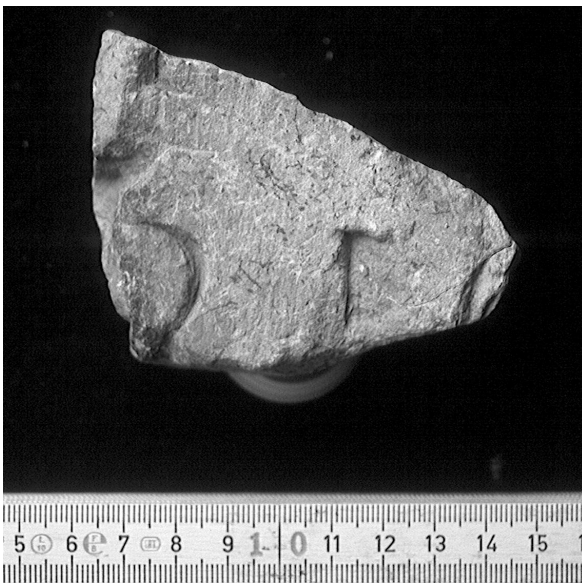


Fig. 64.

Museo de *Segobriga* (inv. 63.177: 2001/5000/3080). El texto dice:

-----?  
 [---?]+[---?]  
 [---?] P(ubli) f(ili-) +[---?]  
 -----?

1. + es pie de asta vertical.

2. + es trazo curvo probablemente de cabecera de S.

Lo conservado parece ser sólo el testimonio de una filiación.

**66. Funerario? Fig. 65**

Bloque de piedra caliza local fracturado por todos sus extremos, con restos de dos líneas de texto; sus dimensiones son (26) x (14) x (11) cm, sin que sea posible establecer las altura de las letras. Apareció en 1999 en los niveles superiores de la estancia 1 de la reutilización del criptopórtico de la curia (?). Se conserva en el Museo de *Segobriga* (inv. 21.025: 1999/2189/1). El texto dice:

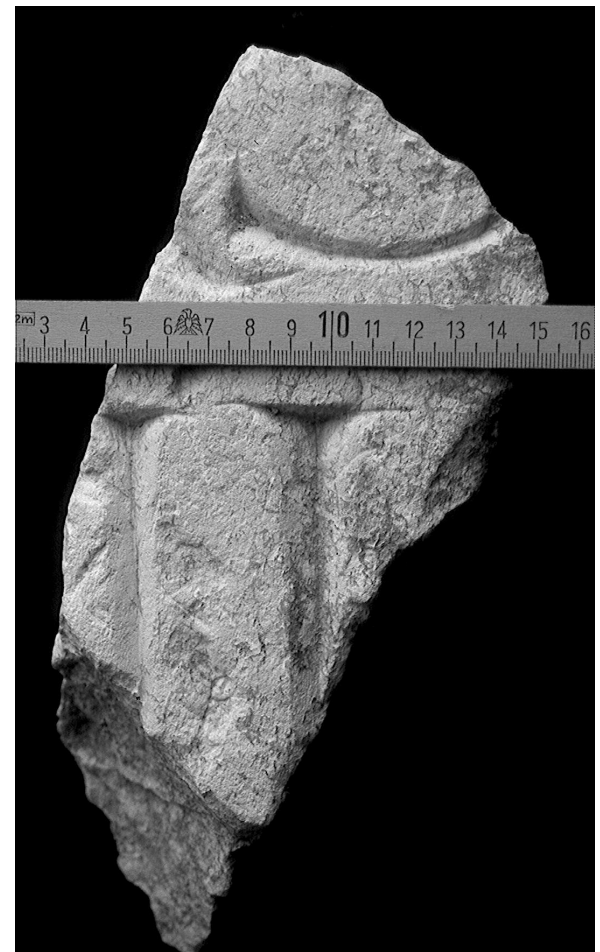


Fig. 65.

-----?  
 [---?] Q(uit-) S[---?]  
 [---?]++[---?]  
 -----?

2. ++ son astas verticales.

La primera letra de la línea superior debe ser una Q, pues el trazo curvo visible no habría alcanzado a la siguiente consonante de tratarse de una R.

**67. Funerario? Fig. 66**

Fragmento de bloque en piedra caliza amarillenta local, roto por todos sus extremos y con restos de la moldura que delimitaba por la parte superior una cartela rebajada para el texto. Sus dimensiones son (14) x (16) x (8,5) cm; la altura de las letras era de unos 11 o 12 cm de altura con presencia de una *T longa* y remates triangulares muy marcados. Apareció en 2000 en los niveles superficiales sobre las tumbas de la necrópolis tardorromana septentrional, cercana a la basílica visigoda. Se conserva en el Museo de *Segobriga* (inv. 58.219: 2000/6000/277). El texto dice:

[---?]TA[---?]  
 -----?

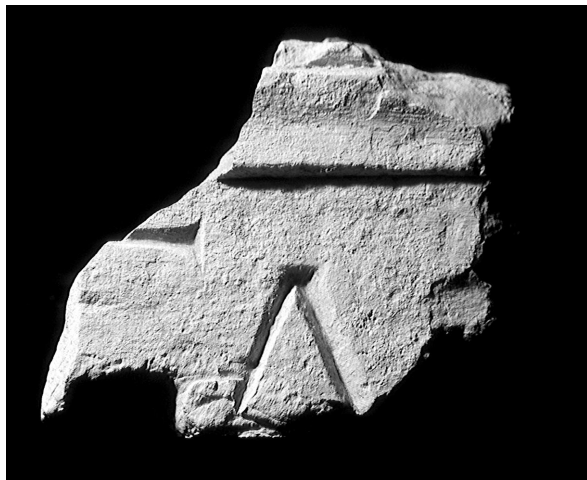


Fig. 66.

Lo conservado debe ser parte de un *cognomen* femenino en nominativo. Por el tipo de letra podría fecharse a finales del siglo I d.C.

**68. Funerario? Fig. 67**

Bloque rectangular de piedra caliza amarillenta local, que sólo conserva su ángulo superior derecho, con parte de la primera línea de texto. Sus dimensiones son (14) x (15) x (28) cm; no es posible determinar la altura de las letras, detrás de las cuales aparece una interpunción de forma circular. Apareció en 2000 en el nivel vegetal situado sobre el

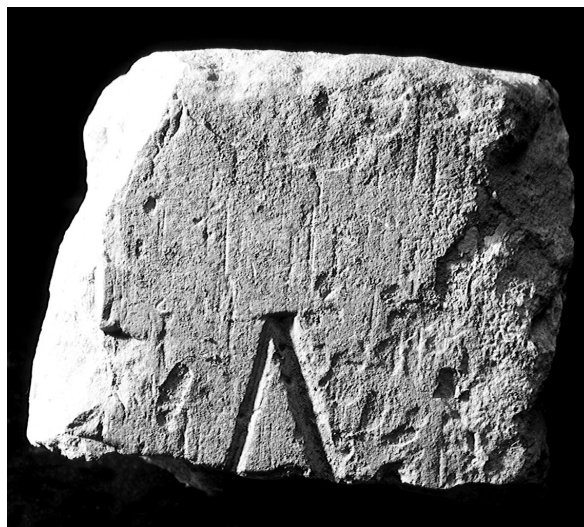


Fig. 67.

ángulo nororiental del foro, junto al criptopórtico de la basílica forense. Se conserva en el Museo de *Segobriga* (inv. 61.451: 2000/5000/794). El texto dice:

[---?]sa  
 -----?

Evidentemente, lo conservado es parte de un *cognomen* femenino en nominativo, aunque es imposible determinar de cuál se trata.

**69. Funerario? Fig. 68 izq.**

Fragmento de bloque de caliza blanca local, quemado y que sólo conserva el borde original inferior. Sus dimensiones son (11) x (11) x (5,5) cm. Apareció en 2000 en los niveles superficiales sobre el templo flavio situado al oeste del foro. Se conserva en el Museo de *Segobriga* (inv. 50.367: 2000/3000/3376). El texto dice:

-----?  
 [---?]V[---?]

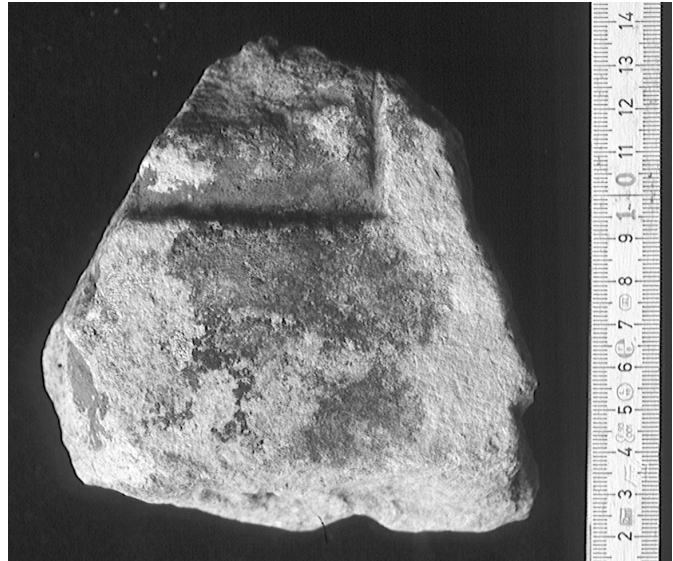
**70. Funerario? Fig. 68 dcha.**

Fragmento de bloque o pedestal en piedra caliza amarillenta de origen local, que sólo conserva la parte inferior de una letra, claramente identificable como una G. Sus dimensiones son (11) x (11) x (5,5) cm. Apareció en 2001 en la excavación de los niveles superficiales del área forense. Se conserva en el Museo de *Segobriga* (inv. 63.182: 2001/5000/1656). El texto dice:

-----?  
 [---?]G[---?]  
 -----?



Fig. 68.



**71. Funerario? Fig. 69**

Fragmento de bloque o estela en caliza amarillenta local, fracturado en todos sus extremos; sus dimensiones son (11) x (18) x (5,5) cm. La altura de las letras es de 4,5 cm, y conserva en el borde superior restos de otra línea. Apareció en 2000 formando parte del relleno que cubría la tumba 16 de la necrópolis tardorromana septentrional, cercana a la basílica visigoda. Se conserva en el Museo de *Segobriga* (inv. 42.588: 2000/6044/1). El texto dice:



Fig. 69.

-----?  
 [---?]+[---?]  
 [---?]ER[---?]  
 -----?

1. + es trazo horizontal inferior de E ó L

**72. Funerario? Fig. 70**

Fragmento de estela o bloque roto por todos sus extremos, que conserva sólo la parte inferior de tres letras del texto; sus dimensiones son (11) x (6) x (7) cm. Fue recuperado en la zona del criptopórtico de la basílica forense al comenzar las excavaciones de 1989-1991 en contextos superficiales. Se conserva en el Museo de *Segobriga* (inv. 42.612). El texto dice:

-----?  
 [--- P?]rim[---?]  
 -----?

Las letras conservadas pueden ser parte de un nombre personal (*Primus/a*, *Primulus*, etc.) o de un término como *plurimus/a*, *prima/us*, *patrimonium*, etc.

**73. Funerario? Fig. 71**

Fragmento de bloque o estela, en piedra caliza de origen local, con restos de dos líneas de texto. Sus dimensiones son (9) x (6) x (8) cm; la altura de las letras en la primera línea es de 4 cm. Apareció en 2001, en los niveles superficiales de

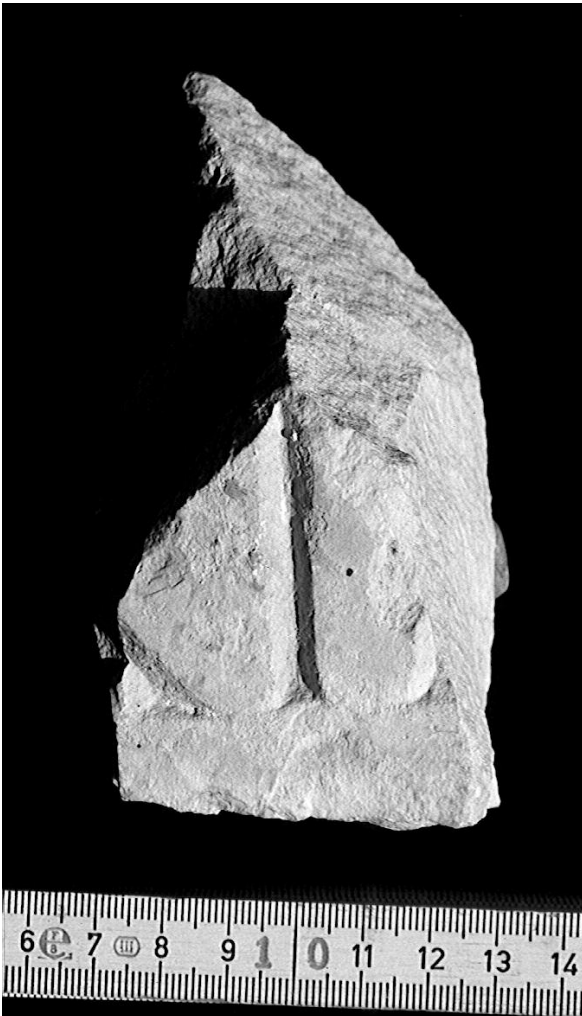


Fig. 70.

la zona forense. Se conserva en el Museo de *Segobriga* (inv. 62.606: 2001/5000/809). El texto dice:

-----?  
 [---?]NO[---?]  
 [---?]O[---?]  
 -----?

Las reducidas dimensiones del fragmento permiten dudar incluso sobre la posición adecuada para su lectura. En todo caso, el tipo de letra parece apuntar hacia una datación en el siglo I d.C.

**74. Funerario? Fig. 72 izq.**

Fragmento de bloque o estela en piedra caliza amarillenta de origen local; conserva sólo restos de dos líneas de texto. Sus dimensiones son (8) x (8) x (7,5) cm. La altura de las



Fig. 71.

letras es de 8 cm. Apareció en las excavaciones del cripto-pórtico de la basílica forense entre 1989 y 1992. Se conserva en el Museo de *Segobriga* (inv. 42.613). El texto sólo dice:

-----?  
 [---?]MP[---?]  
 -----?

El segundo carácter no parece una I, pues no se observan remates ni refuerzos en su parte izquierda; parece tratarse más bien de E, F, P ó R. Las dimensiones de las letras y su perfecta ejecución obligan a considerar la posibilidad de que se trate de parte de un epígrafe monumental y que contenga parte de un título imperial.

**75. Funerario? Fig. 72 dcha.**

Fragmento de estela o bloque en piedra caliza de origen local; sus dimensiones son (18,5) x (12,5) x (8) cm y conserva una letra de 6,5 cm de altura. Apareció en 1990 en la exca-





Fig. 72.

vación del criptopórtico de la basílica forense, en la cuadrícula A8. Se conserva en el Museo de Segobriga (inv. 62.614: 1990/A8/US21). El texto dice:

-----?  
[---?]M[---?]  
-----?

## VII. INSTRUMENTUM

### 76. *Instrumentum*. Figs. 73-74

Placa rectangular de hueso con los bordes dentados y con una faja perimetral ligeramente resaltada; por la parte posterior la pieza conserva una ligera curvatura derivada del tipo de materia prima empleada; en la parte inferior del rectángulo aparece una línea de texto grabada con un punzón y con esmero, pasando varias veces el instrumento sobre el curso de cada letra hasta conseguir la profundidad y anchura deseadas. Sus dimensiones son 3 x 8,4 x 0,5 cm; la altura de las letras es de 6 cm y en la segunda parte del texto presentan rasgos cursivos; se observa una pequeña interpunción en forma de orificio circular separando las dos palabras de la línea. Apareció en 2001 en la excavación del foro de la ciudad. Se conserva en el Museo de *Segobriga* (inv. 42.608: 2001/5237/1). El texto dice:

*Successi • Anais*

La forma del soporte parece indicar que el objeto es una placa para forrar una caja de madera. La primera parte del texto es claramente un genitivo de *Successus* (Kajanto 1982, 356; Solin – Salomies 409) bien documentado en Hispania (Abascal 1994, 517). En *Segobriga* conocíamos ya a un tal *Baebius Succ[es]sus* como hijo de *Baebia Calybe* en una ins-

cripción funeraria de la segunda mitad del siglo II d.C. (*CIL* II 5879; Almagro Basch 1984, n.º 58).



Fig. 73.



Fig. 74.

**77. Instrumentum (stilus). Fig. 75**

*Stilus* de hueso, con punta afilada por un extremo y un remate espatulado en el opuesto, con una fina incisión perimetral cerca del borde; es decir, apto para escribir sobre *tabulae ceratae*. Mide 7,5 cm de longitud y su sección circular tiene un diámetro de 0,5 cm. En la parte central de la pieza, ocupando un área de 0,6 x 2 cm aparece un breve texto con el nombre del propietario, grabado con dificultad por la forma del soporte y con trazos un tanto descuidados con cierto aire de cursiva. La H está formada con dos trazos verticales y uno horizontal que no llega a cortarlos, la Y es prácticamente una V con un apéndice inferior y la G tiene el trazo inferior muy abierto. Las letras miden 0,6 cm de altura. Apareció en 1998, durante la excavación de unas tierras de relleno para nivelación en la segunda fase de las termas monumentales de época flavia. Se conserva en el Museo de Segobriga (inv. 2.325: 1998/207/1). El texto dice:

*Hygini*

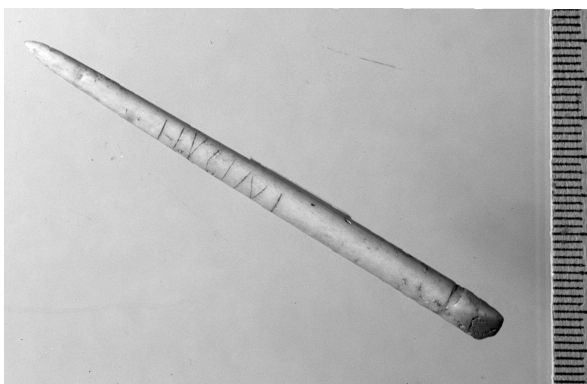


Fig. 75.

La ausencia de otros elementos nominales probablemente indica que *Hyginus* era un esclavo, mientras que el uso del genitivo le identifica como propietario del *stilus*. El popular nombre griego *Hyginus* (Solín 1982, 678), está bien documentado sobre más de media docena de inscripciones en Hispania (Abascal 1994, 388), casi todas procedentes de importantes centros urbanos en los que existía una importante colonia de inmigrantes de origen oriental. Aunque el *stilus* va asociado a algunos materiales del siglo II d.C., debe tenerse en cuenta que se trata de un nivel de relleno, por lo que este dato no debe comprometer la datación.

**78. Instrumentum. Fig. 76**

Pequeña placa rectangular de hueso, con un apéndice partido en su borde izquierdo, que contiene un pequeño texto con un nombre personal en genitivo. Sus dimensiones son 4,2 x 1,4 x 0,2 cm; las letras están toscamente grabadas y su altura oscila entre los 0,7 (B) y los 0,5 cm (C). Se desconocen la



Fig. 76.

fecha y circunstancias de su descubrimiento, aunque la referencia siglada en el dorso parece aludir a las campañas de la década de 1960. Se conserva en el Museo de Segobriga (inv. 62.325: 3/12A/28). El texto dice:

*Brocc(h)i*

El aspecto de la pieza es el de una *tessera lusoria* como las que conocemos en la colección de las inscripciones ampuritanas que diera a conocer Almagro Basch (1952, n.º 130-136) y que estudió posteriormente Balil (Balil 1987, 331-336, con dibujo completo en p. 335). Aparentemente, la parte izquierda hoy partida podría continuar en una anilla, con lo que tanto las dimensiones como la forma del soporte coincidiría con este tipo de objetos. Sin embargo, el nombre que aparece en la superficie no coincide con ninguno de los documentados en la serie ordenada por Balil con datos de Hülsen (Balil 1987, 333), y el texto contiene un nombre personal y además en genitivo, hecho inusual en este tipo de objetos.

La presencia del genitivo sugiere que se trate de una indicación de propiedad, con lo que podría tratarse del apéndice de algún objeto de mayores dimensiones en el que su propietario hubiera grabado su nombre.

El nombre que aparece en el texto, *Broccus*, aparece escrito de la misma forma en un texto de *Hispalis* (CIL II 1199), y en su grafía correcta se encuentra en sendas inscripciones de *Castulo* (CIL II 3293) y *Gades* (CIL II 1791); un último testimonio es el de *C. Granius Broccus*, que fue magistrado monetario de *Calagurris* a comienzos del reinado de Augusto (RPC 441-443).

**NOTAS**

<sup>1</sup> Los textos de la etapa 1999-2001 publicados con anterioridad son los siguientes: 1: Inscripción grabada sobre los bloques que pavimentaban el foro de la ciudad (Abascal – Alföldy – Cebrián 2001, 117-130). 2: Tres bloques de un arquitecno con dedicación privada de una obra pública (inv. 21.364, 1999/2193/30. Abascal – Cebrián – Moneo 1998/99, 185, nota 2, Fig. 4; Abascal –

Almagro – Cebrián, *MDAI(M)*, en prensa). 3: Fragmento de pedestal honorífico forense con parte de una titulación imperial de época julio-claudia (inv. 21.501: 1999/0006/126. Abascal – Cebrián – Moneo 1998/99, 192, fig. 18). 4: Fragmento de pedestal honorífico del aula de culto dinástico julio-claudio (inv. 56.870, 2000/5018/26. Abascal – Cebrián – Moneo 1998/99, 191). 5: Fragmento de bloque de mármol gris de Hipona en el que parece reconocerse una magistratura urbana (inv. 42.605, 2001/5208/1. Abascal – Alföldy – Cebrián 2001, 125-126, n.º 1, fig. 12). 6: Fragmento de placa con titulación imperial y posible referencia a los Segobrigenses (Abascal – Alföldy – Cebrián 2001, 126, n.º 2, fig. 13). 7: Fragmento de bloque con posible mención de un *aedilis* (Abascal – Alföldy – Cebrián 2001, 126-127, n.º 3, fig. 14).

## INDICES

### *Nomina*

- Ae[mil(ia)]: 21  
 [Ae]mi[li-? ---?]: 22  
 Ae[mili ? ---?]: 64  
 G. An[nius?] Aemi[lianus?]: 23  
 Ant[onius/a ---?]: 24  
 Mn.Cassius Caecilianus: 1  
 G. Egn(nat---) [---?]: 25  
 [Fla?]v(ius/a?) His[panus/a?]: 26  
 [Flavi?]a Tic[---?]: 26  
 Gall[ius?] Mart[ialis?]: 37  
 Iuli[a Sym]pherusa: 39  
 Iulia Tit[---?]: 27  
 [I]ul[i- ---?]: 57  
 Libu[rnius ---?]: 28  
 M. Mam[---?]: 25  
 Oct(avi--) [---?]: 29  
 Prim[ige]nia H[ymn]is: 30  
 [Scri?]bo[ni- ---?]: 59  
 Sempron(ia) Tuc[he]: 3  
 [S?]etul(eius) L. [lib.? ---?]: 36  
 Q. S[---?]  
 M. V[agelli- ---?]: 31  
 [V]ag(elli--) P. f. [---?]: 31  
 [Vale]riu[s ---?]: 28  
 M. V[---?]: 8  
 G. V[---?]: 32  
 C. [---?]: 60  
 Ti. [---?]li [lib.? ---?]: 41  
 Ti. [--- ---]lus: 41  
 [---?] Pup(inia tribus) P+[---?]: 16  
 [---? A]rga[nt-]: 33  
 [---?] Felix: 34  
 [---? Fl]accus: 35  
 [---?] f. O[---?]: 17  
 [--- P?]rim[---?]: 71  
 [---? Proc?]ulus: 38  
 [---?]r(---) S[---]us: 45  
 [---?]us [---?]us: 43  
 [---?]nius [---?]: 15  
 [---?]us: 55  
 [---?] P. f. [---?]: 65  
 Q. [---]: 62

### *Cognomina*

- Aemi[lianus?]: 23  
 Anais: 76  
 [A]rga[nt-]: 33  
 Brocc(h)us: 78  
 Caecilianus: 1  
 Felix: 34  
 [Fl]accus: 35  
 Fus[c]us: 3  
 His[panus/a?]: 26  
 Hyginus: 77  
 H[ymn]is: 30  
 [L?]atinus: 35  
 Mart[tialis?]: 37  
 O[---?]: 17  
 Placida: 20  
 [P?]rim[---?]: 71  
 [Proc?]ulus: 38  
 Satur: 20  
 Successus: 76  
 [Sym]pherusa: 39  
 S[---]us: 45  
 Thallusa: 20  
 [Thi?]sb[e]: 40  
 Tic[---?]: 26  
 Tit[---?]: 27  
 Tuc[he]: 3  
 Zen[o?]: 41  
 [---?]es: 64  
 [---?]is: 53  
 [---?]oce: 36  
 [---?]lus: 41  
 [---?]ris: 29  
 [---?]sa: 68  
 [---?]veio: 56  
 [---?]us: 43  
  
*Títulos imperiales*  
 Ti(berio) C[laudio Caesari? ---?]: 7  
 [---? Caes]are [---?]: 8  
 [---? Aug]usti [---?]: 9  
 [---?] Au[gust ---?]: 10  
 [---? Aug]ust[---?]: 11  
 [---? tr(ibunicia)] po[t(estate) ---?]: 12  
  
*Tribus*  
 Galeria: 58  
 Pupinia: 16  
  
*Varia*  
 atavus eiusdem: 20  
 contubernalis: 20  
 co[ntub(ernalis)]: 42  
 [Fo]rtuna: 1  
 l(ibens) a(nimo) v(otum) [s(olvit)]: 3  
 [lib(ertus)?]: 36, 41  
 m[at(er)?]: 30, 39  
 [p]ro salute: 1

Seg[obrig(ens-?)]: 19  
 v[ir?]: 36  
 v(otum) s(olvit) l(ibens): 1  
 [v(otum)] s(olvit) l(ibens) m(erito): 4  
 uxo[r]: 37

JUAN MANUEL ABASCAL  
 Universidad de Alicante

ROSARIO CEBRIÁN  
 Real Academia de la Historia

## BIBLIOGRAFÍA

- ABASCAL, J.M., 1992: “Una oficina lapidaria en Segobriga: el taller de las series de arcos”, *Hispania Antiqua* 16, 1992, 309-343.
- ABASCAL, J.M., 1994: *Los nombres personales en las inscripciones latinas de Hispania*, Madrid – Murcia.
- ABASCAL, J.M.; ALFÖLDY, G.; CEBRIÁN, R., 2001: “La inscripción con letras de bronce y otros documentos epigráficos del foro de Segobriga”, *AEA* 74, 117-130.
- ABASCAL, J.M.; ALMAGRO GORBEA, M.; CEBRIÁN, R. (en prensa): “Segobriga 1989-2000. Topografía de la ciudad y trabajos en el foro”, *MDAI(M)* (en prensa).
- ABASCAL, J.M.; CEBRIÁN, R., 2000: “Inscripciones romanas de Segobriga (1995-1998)”, *Saguntum* 32, 199-214.
- ABASCAL, J.M.; CEBRIÁN, R. Y MONEO, T., 1998/99: La imagen dinástica de los julio-claudios en el foro de Segobriga (Saelices, Cuenca, conuentus Carthaginensis), *Lucentum* 17-18, 1998-1999 [2001], 183-193.
- ABASCAL, J.M.; RAMALLO, S.F., 1997: *La ciudad de Carthago Noua III. La documentación epigráfica*. Murcia.
- ALFÖLDY, G., 1987: *Römisches Städtewesen auf der neukastilischen Hochebene. Ein Testfall für die Romanisierung*. Heidelberg.
- ALMAGRO BASCH, M., 1952: *Las inscripciones ampuritanas, griegas, ibéricas y latinas*. Barcelona.
- ALMAGRO BASCH, M., 1984: *Segobriga II. Inscripciones ibéricas, latinas paganas y latinas cristianas. Excavaciones Arqueológicas en España* 127. Madrid.
- BALIL, A., 1987: “Tesserae lussoriae de Ampurias”, *APL* 17, 331-336.
- KAJANTO, I., 1965/1982: *The Latin Cognomina*. Helsinki (Helsinki 1965, repr. Roma 1982).
- KUBITSCHKEK, J.W., 1889/1972: *Imperium Romanum tributim descriptum*, Praga 1889 (Roma 1972).
- SOLIN, H.; SALOMIES, O. 1988: *Repertorium nominum gentilium et cognominum Latinorum*. Hildesheim.
- SOLIN, H., 1982: *Die griechischen Personennamen in Rom. Ein Namenbuch*. Berlin.
- WIEGELS, R., 1985: *Die Tribusinschriften des römischen Hispanien. Ein Katalog*, Berlin.