

VERDOLAY

1990 REVISTA DEL MUSEO DE MURCIA Nº 2



VERDOLAY

REVISTA DEL MUSEO DE MURCIA

1990

HOMENAJE A D. EMETERIO CUADRADO DIAZ



REVISTA DE VERDOLAY N° 2

Director:

José Miguel García Cano

Consejo de Redacción:

Emeterio Cuadrado Díaz

Antonino González Blanco

Museo de Murcia

Arqueología C/. Alfonso X nº 5. Telf.: 23 46 02

Bellas Artes C/. Obispo Frutos nº 12. Telf.: 23 93 46

Intercambios y correspondencia:

C/. Alfonso X nº 5. Telf.: 23 46 02

MURCIA 1990

ISSN 1130-9776

D.L. MU-1506-1991

Diseño:

Tropa

Realización:

Formato, S.A.

Impresión:

Artes Gráf. Novograf

IV

Homenaje a D. Emeterio Cuadrado Díaz



INDICE

LAS FASES PREVIAS AL ARTE PREHISTORICO "LEVANTINO",
PROBLEMAS CULTURALES Y CRONOLOGICOS EN EL SUDESTE ESPAÑOL

Antonio Beltrán

ALMIZARAQUE Y ZAMBUJAL COMO PLAZAS PORTUARIAS DE LA EDAD DEL COBRE

Hermanfrid Schubart

NUEVOS MATERIALES DE MURVIEDRO (LORCA, MURCIA)

Jorge Juan Eiroa

LA COLECCION CANOVAS COBEÑO DEL MUSEO DE MURCIA

María Manuela Ayala Juan

IMITACIONES, PRODUCCION Y SOCIEDAD: ALGUNAS CONSIDERACIONES EN TORNO A LA CERAMICA IBERICA

Ricardo Olmos

FALCATAS IBERICAS CON DAMASQUINADOS EN PLATA

Fernando Quesada Sanz

LA BALANZA DE DOS PLATILLOS: EL PRIMER INSTRUMENTO DE MEDIDA CONOCIDO EN LA PENINSULA IBERICA

María Rosario Lucas Pellicer

LA CEBADA Y LA VID, LA CERVEZA Y EL VINO EN LA ESPAÑA DEL PRIMER MILENIO A.C.

Ricardo Montes Bernárdez • Diego Rivera Núñez

ENTERRAMIENTOS DE EMPEDRADO TUMULAR DE LA NECROPOLIS I DE VILLASVIEJAS (CACERES)

Francisca Hernández Hernández • Dolores Rodríguez López

PINZAS IBERICAS CALADAS "TIPO CIGARRALEJO" EN LA NECROPOLIS DE LA OSERA (AVILA)

Encarnación Cabre Herreros • Juan Antonio Morán Cabre

LA CAMARA FUNERARIA DE LOS CASTELLONES DE CEAL (HIJOJARES, JAEN)

Teresa Chapa Brunet • Antonio Madrigal Belinchón • Juan Pereira Sieso

LOS BROCHES DE CINTURON DE LAS NECROPOLIS ORETANAS DE CASTULO

Mari Paz García-Gelabert • José María Blázquez

IBERISCHE TERRAKOTTEN

BEOBACHTUNGEN ZU EINER STATUETTE IM ARCHÄOLOGISCHEN MUSEUM VON MALAGA

Michael Blech

PLOMO IBERICO EN ESCRITURA GRIEGA DE COIMBRA DEL BARRANCO ANCHO (JUMILLA, MURCIA)

Ana María Muñoz Amilibia

EXVOTOS IBERICOS PROCEDENTES DE "LA ENCARNACION" (CARAVACA, MURCIA)

Encarnación Ruano Ruiz • Miguel San Nicolás del Toro

LA NECROPOLIS IBERICA DE ARCHENA. REVISION DE LOS MATERIALES Y NUEVOS HALLAZGOS

José Miguel García Cano • Virginia Page del Pozo

LOS KALATHOI "SOMBRERO DE COPA" DE LA NECROPOLIS DEL CABECICO DEL TESORO DE VERDOLAY (MURCIA)

María José Conde Berdos

NOTAS SOBRE LA NECROPOLIS IBERICA DE LOS NIETOS

Carlos García Cano

ALGUNOS FRAGMENTOS ESCULTORICOS POCO CONOCIDOS PROCEDENTES DEL LLANO DE LA CONSOLACION
(MONTEALEGRE DEL CASTILLO - ALBACETE)

Encarnación Ruano Ruiz

LA NAVA (CASTIELFABIB. RINCON DE ADEMUZ, VALENCIA): NECROPOLIS Y POBLADO IBERICO
José Aparicio

CABEZAS VOTIVAS Y LUGARES DE CULTO EDITANOS
Helena Bonet • Consuelo Mata • Pierre Guerin

LA NECROPOLIS DE LA MURALLA N.E. DE AMPURIAS EN EL PROCESO DE LA IBERIZACION
Joseph Barbera Farras

EL KALATHOS DEL AVE DEL PLA DE LES TENALLES, GRAN YANELLA (LERIDA)
Jordi Pérez i Conill

LAS FIGURAS FEMENINAS EN TERRACOTA RELACIONADAS CON DEMETER - CERES
Pedro A. Lillo Carpio

EL MONETARIO DEL MUSEO DE MURCIA (I). HISTORIA Y COMPOSICION. SERIES HISPANO-LATINAS
Manuel Lechuga Galindo • Gonzalo Matilla Séiquer

NUEVAS APORTACIONES SOBRE TECNICAS CONSTRUCTIVAS ITALICENSES
Lourdes Roldán Gómez

UN REPOSADERO CON FACHADA ARQUITECTONICA EN LA CALLE RAIMUNDO DE LOS REYES DE MURCIA
Mariano Bernabé Guillamón

INFLUENCIA DE LA ROTACION TERRESTRE EN LA RELIGION PRIMITIVA
José Ortega Ortega

EL MITO GOTICO DESDE S. ISIDORO DE SEVILLA HASTA EL S. XIII
Rafael González Fernández

JOSE ANTOLINEZ: "EL ALMA CRISTIANA ENTRE EL VICIO Y LA VIRTUD"
María José Martínez Romero

SOBRE DOS OBRAS DE GENARO PEREZ VILLAAMIL DEL INTERIOR DE LA CATEDRAL DE TOLEDO
María Loreto López Martínez

ESTADO Y PROCESO DE RESTAURACION DEL CUADRO PERTENECIENTE AL MUSEO DE MURCIA, BELLAS ARTES,
DEL PINTOR JOSE BALACA, TITULADO "DAMA"
Francisco Eduardo López Soldevila

LA PRENSA DE LA CIUDAD DE MULA, SIGLOS XIX Y XX
Juan González Castaño

LOS ENCABEZAMIENTOS DE MATERIA EN LA BIBLIOTECA DEL MUSEO DE MURCIA, BELLAS ARTES: LISTA PROVISIONAL
José María Oterino López • María Dolores Ponce Fajardo

REPERTORIO BIBLIOGRAFICO DE TEMAS Y AUTORES MURCIANOS EN LA BIBLIOTECA DE BELLAS ARTES DEL
MUSEO DE MURCIA
Jesús Pérez Laserna • María José Toral García • Julio García Cano • Elisa Franco Céspedes

EMETERIO CUADRADO DIAZ
Virginia Page del Pozo

CRONICA DEL MUSEO 1989-1990
Francisca Bernal Pascual • José Miguel García Cano • Consuelo García Serrano

CABEZAS VOTIVAS Y LUGARES DE CULTO EDETANOS

Helena Bonet*
Consuelo Mata**
Pierre Guérin*

Son muchos los trabajos que, a lo largo de los años, se han dedicado al estudio del simbolismo religioso de ciertas manifestaciones artísticas ibéricas como son la escultura en piedra, exvotos de bronce y terracota, pintura vascular, etc..., con el fin de reconstruir la mitología que debía presidir la vida espiritual ibérica (Blanco, 1962; Blázquez, 1954; 1957, 1975 y 1983; Cuadrado, 1956; Lucas, 1981; Marco Simón, 1984, etc...). Igualmente se ha prestado una atención preferente a determinados lugares de culto, como santuarios o cuevas rituales, identificados como tales más en base a su emplazamiento y cantidad de exvotos que por sus restos arquitectónicos (Aparicio, 1976; Calvo y Cabré Aguiló, 1917; Cuadrado, 1950; Fernández Avilés, 1966; Gil Mascarell, 1975; Lantier, 1917; Nicolini, 1983; Tarradell, 1974 y 1980).

La importancia de los hallazgos procedentes de estos santuarios ha hecho que pasaran desapercibidos otros lugares de culto cuyas estructuras no presentan características diferenciadas pero cuyo estudio detallado permite identificarlos como recintos sacros de ámbito doméstico (Lucas, 1981, pp. 246-247).

El peculiar interés de este tema nos ha inclinado a seleccionar para este homenaje a Emeterio Cuadrado un conjunto de terracotas votivas edetanas procedentes de las recientes excavaciones que se están realizando en el Puntal dels Llops (Olocou) y Castellet de Bernabé (Llíria), así como de la revisión de las antiguas campañas del Tossal de Sant Miquel de Llíria.

1. CABEZAS VOTIVAS

Este epígrafe recoge un conjunto de terracotas ibéricas en forma de cabeza humana, poco frecuentes en el

mundo ibérico, pero que tienen tipológicamente hablando una amplia difusión en la cuenca mediterránea occidental. Aunque se trata de un conjunto no muy numeroso, tiene una gran importancia dado que procede de contextos arqueológicos conocidos y su posible restauración ha permitido conocer su técnica de fabricación así como parte de su indumentaria.

En cuanto a su cronología, estas piezas están datadas a finales del siglo III a. C. e inicios del II a. C., en base a las cerámicas de barniz negro que las acompañan (Bonet y Mata, 1981, pp. 115-128) y a los hallazgos numismáticos (Guérin, Bonet y Mata, 1989).

1.1. TECNICA DE FABRICACION.

De los numerosos fragmentos pertenecientes a cabezas votivas, cabe destacar ocho cabezas, casi completas, del Puntal dels Llops. Son figuras huecas modeladas en arcilla, casi sin impurezas, y cocidas a baja temperatura (véase Apéndice I). Estas dos características básicas hacen de estos objetos piezas extremadamente frágiles que han llegado hasta nosotros muy fragmentadas. En la parte posterior presentan un orificio de aireación o seguridad.

El hecho de ser huecas y estar abiertas por debajo apunta hacia la utilización de un molde univalvo para su elaboración ya que no se aprecian las líneas de unión de un molde bivalvo. En efecto, el acabado interior muy irregular es producto de haber presionado la arcilla blanda con los dedos contra una matriz en la que se había modelado anteriormente el rostro y, sólo en algunos casos, la cabeza y el cuello. La parte posterior está siempre sin modelar, ligeramente aplanada, presentando un acabado espatulado. Suponemos la utilización de un molde para la parte delantera por la regularidad que adquieren los rasgos del rostro, de estilo clásico.

* Servicio de Investigación Prehistórica. Valencia.
** Dpt. Prehistoria y Arqueología. Universidad de Valencia.

Las orejas están hechas a mano en todos los casos, se pegaron a la cabeza con posterioridad y, por ello mismo, se desprenden con gran facilidad. Son de factura desigual e irregular dentro de una misma pieza, tanto en el tamaño como en la forma. Los tocados también se modelaron aparte: éste es el caso de la cabeza n.º 27 del Puntal dels Llops (lám. I, fig. 2) en la que se pueden apreciar las huellas digitales en el extremo del casquete, o en la pieza n.º 28 del mismo yacimiento (lám. II, fig. 2) con un claro escalón entre el rostro y el inicio de la cabeza.

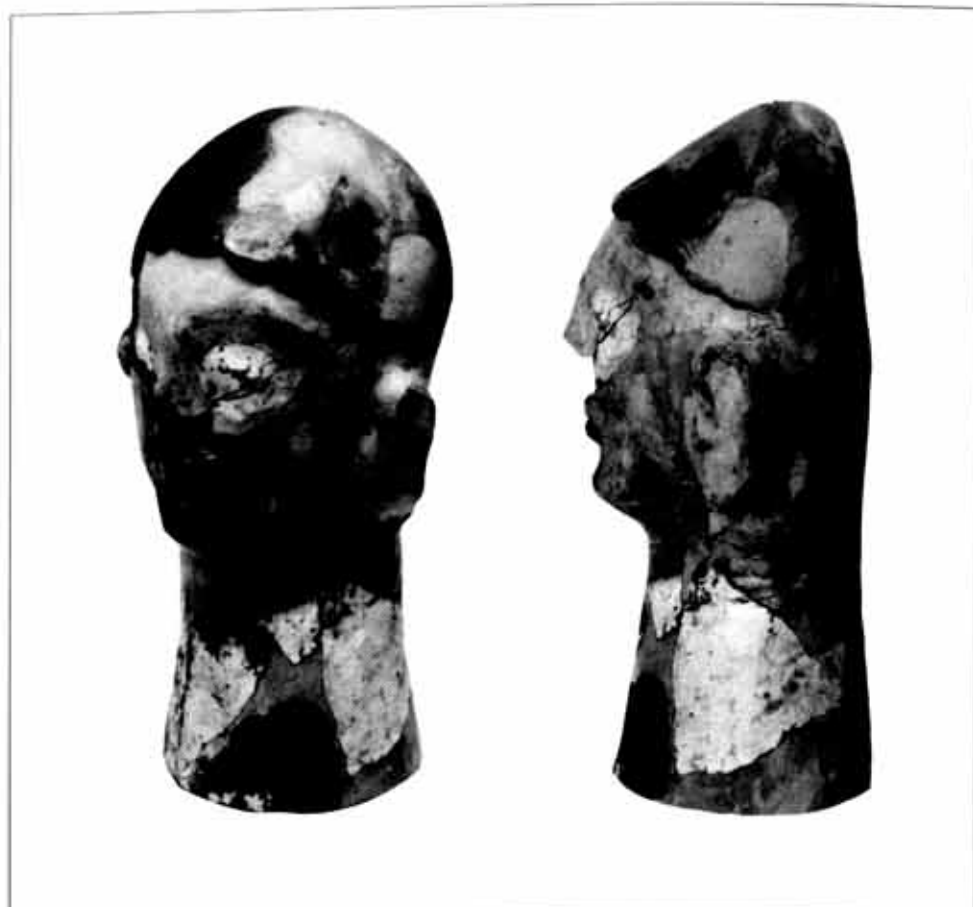
Finalmente, y antes de la cocción, estas piezas se policromaban. Los colores más comunes son los siguientes: el blanco para túnicas, tocados, ojos, rostros femeninos y, en algunos casos, se utiliza como base para otros colores, como el rosa; el beige y el rosa para los rostros masculinos; el marrón-rojizo para labios, detalles de indumentaria y tocados; y el marrón claro para perfilar ojos y señalar pestañas y cejas.

La composición del color marrón-rojizo de estas piezas (véase Apéndice I) es similar a los pigmentos utilizados para la decoración de las cerámicas (Sánchez Real y Ramírez Muñoz, 1954; Sánchez Real, 1979, Antón, 1973, pp. 39-40 y 43).

1.2. INDUMENTARIA.

El vestido ibérico tanto femenino como masculino ha sido tratado en diversas ocasiones a través del estudio de la escultura en piedra, la pintura vascular y los exvotos de bronce y piedra (de la Bandera, 1977 y 1978; Maestro, 1975 y 1977; Nicolini, 1969; de Prada, 1979 y 1981; Solanilla, 1977). Las piezas del Puntal dels Llops si bien no permiten un acercamiento integral a la indumentaria sí que aportan datos sobre detalles que aparecen esquematizados en los exvotos de bronce y en la pintura vascular, como son los tocados y escotes de las túnicas.

Los tocados femeninos.— Del conjunto de cabezas femeninas, cinco conservan de una manera más o menos completa el aderezo —n.º 1 (fig. 1), n.º 11, n.º 22 (fig. 1), n.º 30 (fig. 2), n.º 31 (fig. 1). Una característica inherente a estas piezas femeninas es presentar el tocado y el rostro con pintura blanca. Todas ellas llevan un tocado similar con muy pocas variantes: de altura media o alta, apuntado y más ancho en la parte baja que en la alta, colocado en vertical o ligeramente inclinado hacia atrás sobre la parte posterior de la cabeza y sujeto por detrás de las orejas dejándolas libres. Estos tocados han sido identificados normalmente como mitras (Maestro, 1975, pp. 169; de la Bandera, 1978, pp. 414-415), aunque otros se inclinan por diademas o “stephanés” griegas (de Prada 1979, pp. 41-42). Sin embargo, en nuestro caso, se asemejan más a peinetas tanto por su forma apuntada y plana (fig. 1) como por su posición vertical en la parte posterior de la cabeza. Este tipo es frecuente en diversas representaciones pero sólo cabe destacar, por su proximidad, el de la llamada “dama del espejo” del Tossal de Sant Miquel de Liria (Ballester, Fletcher, Pla, Jordá y Alcácer, 1954, lám. LXXII, fig. 82, motivo ornamental n.º 472) cuyo perfil se diferencia claramente de otros que sí pueden ser tiaras, casquetes o diademas.



Lám. I.— Puntal dels Llops: n.º 27.

Un aspecto común a todos los tocados femeninos es que casi siempre van cubiertos por un velo o manto de diferente tamaño (de la Bandera, 1977, pp. 282-288 y 1978, pp. 413-415; Maestro, 1975, p. 169; de Prada, 1979, p. 28; Solanilla, 1977, pp. 716-717). Los restos de decoración que presentan pueden identificarse como los adornos o bordados del manto o velo que los cubría.

Los tocados masculinos.— De las cinco cabezas masculinas más completas sólo tres (n.º 12, 27 y 28) están cubiertas. La n.º 27 (lám. I, fig. 2) presenta un casco muy ajustado a la cabeza, cubriendo prácticamente toda la frente dejando fuera las orejas; el aspecto más destacado de éste es su remate sobre la frente en forma de ondas, hechas presionando la arcilla blanda con la yema de los dedos. Varias son las razones que permiten identificar esta ornamentación con un casco y no con el cabello: por un lado, el casquete está hecho con una fina capa de arcilla deliberadamente superpuesta al resto de la cabeza; por otro, presenta restos de pintura marrón claro, tono que no es habitual en la representación de los cabellos; además, existen paralelos para este tipo de tocado en la cerámica del Tossal de Sant Miquel (Ballester, Fletcher, Pla, Jordá y Alcácer, 1954, lám. LXXII, 7 y 11, fig. 84, motivos ornamentales núms. 416, 466 y 628; Maestro, 1977, pág. 127, fig. IV, H) así como algunos bronceos (Nicolini, 1969, pp. 120-121, fig. 11, AO 1600); finalmente, la bóveda craneana presenta un abultamiento en la parte posterior que sólo se puede interpretar como una característica del casco y no como una malformación de la cabeza. Este mismo abultamiento lo presentan las cabezas n.º 12 y 28.

La cabeza n.º 13 se encontraba sin duda descubierta, pues su superficie es totalmente regular, mientras que el estado fragmentario de la n.º 29 impide cualquier apreciación al respecto.

LAS TUNICAS.— En este aspecto, la indumentaria no presenta diferencias en cuanto al sexo y, por otro lado, al tratarse de cabezas con cuello acampanado, sólo muestran los escotes de sus túnicas.



Puntal dels Llops: n° 27.

Seis son las piezas que conservan el detalle del escote (4 masculinas, 1 femenina, y 1 indeterminada: n.º 13, 18, 27, 28, 29 y 30). La túnica está en todos los casos pintada de blanco y el escote es triangular, de pico, o en V, en color marrón-rojizo. Aunque todas presentan este detalle a media altura del cuello, no debe interpretarse como alza-cuellos o gargantillas (Ballester, Fletcher, Pla, Jordá y Alcácer, 1954, figs. 20, 82 y 84), sino que se debe al acabado mismo de las piezas, pues sólo así podía indicarse que las figuras iban vestidas.

Excepto en dos casos (núms. 13 y 29), todos los escotes están rematados por sendas tiras que se cruzan superpuestas en la parte delantera, característica del área edetana, pues si bien las tiras bordadas son comunes en la indumentaria ibérica (de la Bandera 1977, pp. 259, 261), cruzadas sólo aparecen representadas en las túnicas masculinas de la pintura vascular de Lliria (Ballester, Fletcher, Pla, Jordá y Alcácer, 1954, temas ornamentales, núms. 369, 485, 510 y 515; Maestro, 1977, p. 120).

Las dos excepciones citadas lo son más por elementos de detalle que por grandes diferencias. La n.º 29 (fig. 1) presenta un escote de pico con una decoración de triángulos unidos entre sí por los vértices de la base. La núm. 30, con una decoración muy perdida, presenta dos tiras bordadas a diferentes alturas del cuello y, cerca de la base, filete del que cuelgan cortos trazos rectangulares.

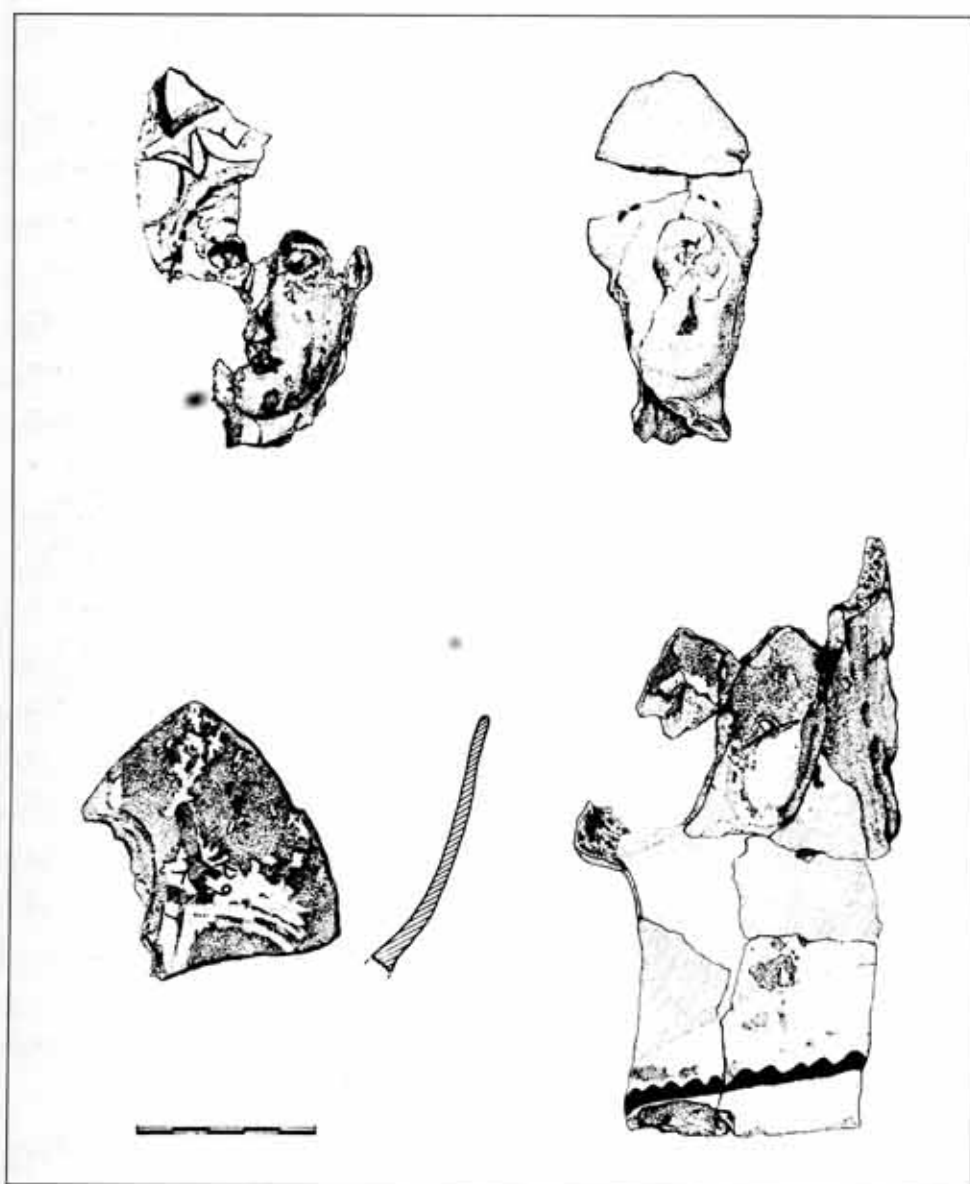


Fig. 1.— Tossal de Sant Miquel: n.º 1, peineta de cabeza votiva; Puntal dels Llops: n.º 31, 29 y 22, cabezas votivas. (Dibujos de Francisco Chiner).

LOS ADORNOS.— Casi todas las cabezas y fragmentos estudiados presentan la característica común de llevar pequeñas perforaciones en las orejas y nariz, de donde se suspenderían los pendientes y el “nazem” o arete nasal, de clara inspiración púnica, y que adornarían las figuras aun-

que no se ha conservado ninguno. Es curioso señalar que las perforaciones de las orejas aparecen en el lugar del conducto auditivo y no en el lóbulo como debía esperarse, dato que hace dudar sobre su uso como sujeción de pendientes.

Finalmente, un elemento que puede considerarse tanto ritual como ornamental es el hecho de que todas las figuras femeninas tengan el rostro pintado de blanco, detalle que sirve para identificar el sexo. El rostro blanco es una constante que se encuentra en otras culturas mediterráneas como, por ejemplo, en la cerámica griega de figuras negras (Richter, 1980, p. 317).

1.3. ORIGEN, SIGNIFICADO E INTERPRETACION.

Las cabezas votivas con características tipológicas semejantes a las aquí presentadas y con una cronología similar, o algo anterior, son frecuentes en toda la cuenca mediterránea, sobre todo occidental (Almagro-Gorbea, 1980, grupo IX; Ciasca, 1988, pp. 358, 363, 368, 369; Comella, 1981; Elvira, 1982, pp. 276, 281, 282, 285, 287 y 299; Higgins, 1967, pp. 44 y 61; San Nicolás, 1987, pp. 3-7; Bartolina, 1970, p. 560; Melis y Quilici, 1983, p. 144; Mengarelli, 1935, p. 83; Bonghi Jovino, 1969, pp. 66-71; Blázquez, 1961, etc...). Sin embargo, los ejemplares conocidos del área ibérica son escasos y difíciles de interpretar por su estado fragmentario. La pieza más conocida es la cabeza masculina del Tossal de Manises (Alicante) (Tarradell, 1968, fig. 10, pág. 23) aunque de cronología posterior; algunas cabezas muy fragmentadas de La Serreta (Alcoi-Alicante) (Juan i Moltó, 1987-88, grupos II y III, pp. 301, 311, 313, láms. II y IV; Tarradell, 1968, pp. 43 y 45, figs. 28, 29 y 3); las de Coimbra de Barranco Ancho (García Cano, Iniesta y Page (en prensa), otros, Iniesta, 1987, pp. 54 y 55); o las de Ullastret (Oliva, 1970, p. 28, fig. 75; Martín i Ortega, 1985, p. 21).

No es fácil encontrar el origen o modelos inspiradores de este conjunto de piezas, cuyas características pueden haberse tomado de diferentes culturas produciendo un sincretismo que nada tiene que ver con la idea original. Aunque se trata de piezas difundidas por todo el Mediterráneo no gozaron de la misma popularidad en todas las áreas. En Grecia abundan las cabezas votivas, sobre todo en Rodas, aunque, según Higgins (1967, pp. 46 y 61), las piezas más antiguas procedentes del Atica deben sus modelos a los ejemplares fenicios (Gubel, 1986, p. 117, n.º 42). Recientemente, Ciasca (1988, pp. 354 y 356), aun aceptando el carácter oriental de las cabezas, se pronuncia más bien por una interrelación con el mundo griego dado que estas piezas son escasas en Oriente y muy frecuentes en Occidente—Sicilia y Magna Grecia.

En una línea argumental similar se pronuncia Comella (1981, p. 772) que considera las cabezas de Italia central influidas por las máscaras y bustos de Sicilia e Italia meridional aunque con un significado y tipología diferentes. Sin embargo, para Cristofani (1985, pp. 279-280) las cabezas de Veio son de clara inspiración jónica. En definitiva, podemos considerar que estas terracotas, procedentes de un ambiente común mediterráneo-occidental, se convierten en creaciones originales al combinar el estilo hele-



Lám. IV.—Castellet de Bernabé: 32 y nº 10.

nístico de los rasgos del rostro con el gusto local en los restantes aspectos, tales como el tocado, vestido, colorido y, en general el acabado de la pieza; añadiendo, además algún rasgo del mundo fenicio-púnico como son las grandes orejas, los pendientes y el "nazem".

El hallazgo de la inmensa mayoría de las terracotas en templos, santuarios o *favissae* ha facilitado la interpretación de las cabezas votivas como representaciones de oferentes y no como exvotos anatómicos o figuras de divinidades, como en algún momento se llegó a creer (Colonna, 1985, p. 25; Comella, 1981, p. 772; Elvira, 1982, p. 299; Enciclopedia dell'Arte..., 1959, pp. 312-315; Fenelli, 1975, p. 206).

En nuestro caso parece evidente que se trata de retratos idealizados, pues todas las cabezas muestran rasgos individualizados en cuanto a tamaño, indumentaria y rasgos faciales, no habiendo ninguna réplica exacta. Sin embargo, su función no resulta tan evidente. El hallazgo de las cabezas votivas en poblados obliga a replantear el estudio de algunos departamentos, así como la distribución del conjunto del ajuar que les acompaña. Tanto si se trata de recintos colectivos —templos— como privados —capillas domésticas— parece claro que las piezas son objetos de culto, lo cual no contradice que en determinado momento pasasen a ser exvotos u ofrendas en los santuarios, necrópolis o depósitos votivos. La forma acampanada del cuello las hace especialmente indicadas para ser depositadas sobre altares o repisas, ya que no es posible, por el modelado posterior de la cabeza, que se suspendiesen de las paredes.

Las posibilidades de interpretación de nuestras piezas se reducen a considerar estas figuras o bien como representaciones de dioses protectores de la despensa o del hogar —penates o lares—, cuyo concepto podía extenderse fuera del ámbito familiar al considerarse el clan, tribu o estado como una gran familia (Seemann, 1971, pp. 310-314); bien como un culto a las cabezas cortadas; o bien como imágenes de los antepasados a los que se rendía un culto doméstico.

En el primer supuesto, nos encontraríamos ante figuras sin rasgos definidos y que pueden aparecer por parejas

(Boyancé, 1972, p. 68; Seeman, 1971, pp. 310-311 y 314), lo que no se ajusta a las cabezas del Puntal dels Llops. El segundo, de raigambre céltica, está más relacionado con cráneos y representaciones de cabezas sin cuello como son los ejemplares de Cataluña y Numancia (Balil, 1956, Benoit, 1949; Blázquez, 1958; Pujol, 1979-80; Taracena, 1943) y que no parecen corresponder al estilo ni contexto de las piezas aquí presentadas.

En el tercer caso, se trataría de retratos idealizados del difunto, a los que se rendía culto, pero siempre manteniendo una cierta individualización. Este último supuesto es el que más se ajustaría a las cabezas votivas aquí presentadas. En efecto no es difícil encontrar este tipo de culto, con características similares en otros lugares y en diferentes épocas: en las representaciones de difuntos de las urnas cinerarias etruscas, llamadas cánopos, aunque en este caso no se trata de ningún culto doméstico (Enciclopedia dell'Arte... 1959, pp. 312-315; Morigi y Vitali, 1988, p. 199, entre otros); en las imágenes de difuntos conservadas en los altares domésticos de época clásica griega (Flacelière, 1959, p. 269); y en la costumbre romana de colgar en el dintel de la puerta representaciones grotescas de los muertos o muñecas de cera para aplacar los espíritus de los difuntos en el seno de cada familia (Hild, 1918, p. 1572), situación que se corresponde con el hallazgo de las terracotas del dpto. 14 del Puntal dels Llops, en el umbral de la entrada.

El diferente tamaño que muestran las cabezas entre sí podría explicarse como la representación ritual de una jerarquía entre los representados ya que casos similares se conocen para las figuras de oferentes encontradas en los santuarios (Colonna, 1985, p. 25).

2. IMITACIONES DE PEBETEROS EN FORMA DE CABEZA FEMENINA

La presencia y uso de pebeteros o quemaperfumes, en forma de cabeza femenina, en los poblados edetanos (Bonet y Mata, 1981, p. 140, fig. 48, láms. XVIII-XIX) ins-

piró a los indígenas la fabricación de imitaciones locales: n.º 32 del Castellet de Bernabé (lám. IV, fig. 2) y n.º 33 del Puntal dels Llops.

La inclusión de estas piezas en este artículo se debe a que presentan casi más afinidades con las cabezas votivas que con los propios quemaperfumes. Se realizaron con la misma técnica de fabricación que aquéllas, es decir, con un molde para la parte delantera o rostro, mientras que el resto de la pieza se modeló a mano. Presentan igualmente una arcilla marrón, muy depurada, cocida a baja temperatura y están policromadas: la imitación n.º 32 muestra restos de pintura blanca, tanto en el rostro como en los aderezos, mientras que la pieza n.º 33, de la que sólo se conserva parte del kalathos, está pintada con tonos marrones, rojizos y blanco.

Las imitaciones edetanas son de una calidad muy inferior a sus modelos; así, los rasgos del rostro, los detalles del tocado, el cabello, aderezos y túnica están esquematizados al máximo. Por otro lado, la cazoleta del kalathos no presenta las perforaciones propias de los pebeteros, hecho que también se da en algunos ejemplares originales (Muñoz Amilibia, 1963, cuadro; Almagro-Gorbea, 1983, p. 295) lo que indica que estas piezas perdieron su función original de quemaperfumes para convertirse en simples exvotos o en objetos de culto. La coexistencia, en un mismo yacimiento, de imitaciones ibéricas con los modelos originales, indica que los pebeteros, en forma de cabeza femenina, eran piezas adquiridas por los iberos junto con otros objetos de prestigio importados, como son las cerámicas de barniz negro, procedentes de diferentes puntos del Mediterráneo occidental (área púnica, Campania, talleres de Rosas, etc...) (Bonet y Mata, 1981, pp. 117 a 128) y con una cronología entre mediados del s. III a. C. y principios del s. II a. C.

Sólo este hecho puede explicar la amplia difusión que adquirieron los pebeteros en forma de cabeza femenina en todo el litoral peninsular frente a la estricta área de difusión de las versiones locales, como son los ejemplares edetanos o los de La Serreta (Juan i Moltó, 1987-88, grupo VII).

Por ello descartamos la hipótesis de que los ejemplares hallados en Cataluña, en los depósitos de Más Castellá de Pontós (Martin i Ortega y Llavateras, 1980) o El Bordisal de Camarlés (Muñoz Amilibia, 1963, p. 19), sean producciones locales (Pallarés Comas, Gracia y Munilla, 1986, p. 142) dado que no existe en la zona ninguna tradición coroplástica, ni se han localizado moldes que así lo atestigüen, ya que la matriz de Rosas es un busto y no un pebetero (Martin i Ortega, 1982, p. 119, fig. 6). Más problemáticos son los ejemplares de Murcia y Almería cuya variedad tipológica y técnica cuenta con grupos identificados como imitaciones indígenas (Muñoz Amilibia, 1963, pág. 25; Almagro-Gorbea, 1983, p. 297, grupo 4).

La tradición iconográfica de estos objetos es indiscutiblemente helénica: posiblemente representan a Demeter o Perséfone tocadas con el kernos Eleusiniense; tal circunstancia no constituye, sin embargo, una razón de peso para sospechar la existencia de un culto griego en los lugares donde aparecen concentrados: más de 80 ejemplares en Tharros, 400 en Lugheras (Ciafaloni y Pisano, 1987), unos 100 en Villaricos (Almagro-Gorbea, 1983), etc., sino que

reflejan la gran popularidad que adquirió dicha imagen en el mundo púnico, a raíz de la introducción del culto a Demeter en Cartago. Sin embargo, la ausencia generalizada de pebeteros de este tipo en el mundo griego sugiere que el paso de la Demeter helénica por el mundo púnico, y por extensión el ibérico, podría haber sometido su culto a un proceso sincrético cuyo resultado final incluiría la utilización de pebeteros como ofrendas u objetos litúrgicos durante el desarrollo de los rituales; es probable que los contactos púnicos en la vertiente mediterránea peninsular, especialmente a partir de las intervenciones Bárquidas, influyeran decisivamente en la difusión de dicho culto —y, por consiguiente, de su representación en terracota— por el mundo ibérico.

3. EL CONTEXTO DE LOS HALLAZGOS: LOS LUGARES DE CULTO

A pesar de que se van definiendo, en toda el área ibérica, diversas categorías de santuarios y templos (Blázquez, 1983; Gusi, 1971; Llobregat, 1985; Maluquer, 1986; Oliva, 1955, 1970; Sanmartí y Santacana, 1987, etc...), sigue siendo necesaria una reflexión sobre determinados espacios dentro de los poblados, a veces mal interpretados, que jugaron un marcado papel religioso en la sociedad ibérica. Efectivamente, la presencia, en determinados departamentos, de terracotas asociadas con otros elementos de carácter ritual destinados a las celebraciones de ceremonias religiosas, indica la existencia de recintos cultuales domésticos que no presentan, forzosamente, elementos arquitectónicos diferenciados.

3.1. EL TEMPLO DE SANT MIQUEL DE LLIRIA.

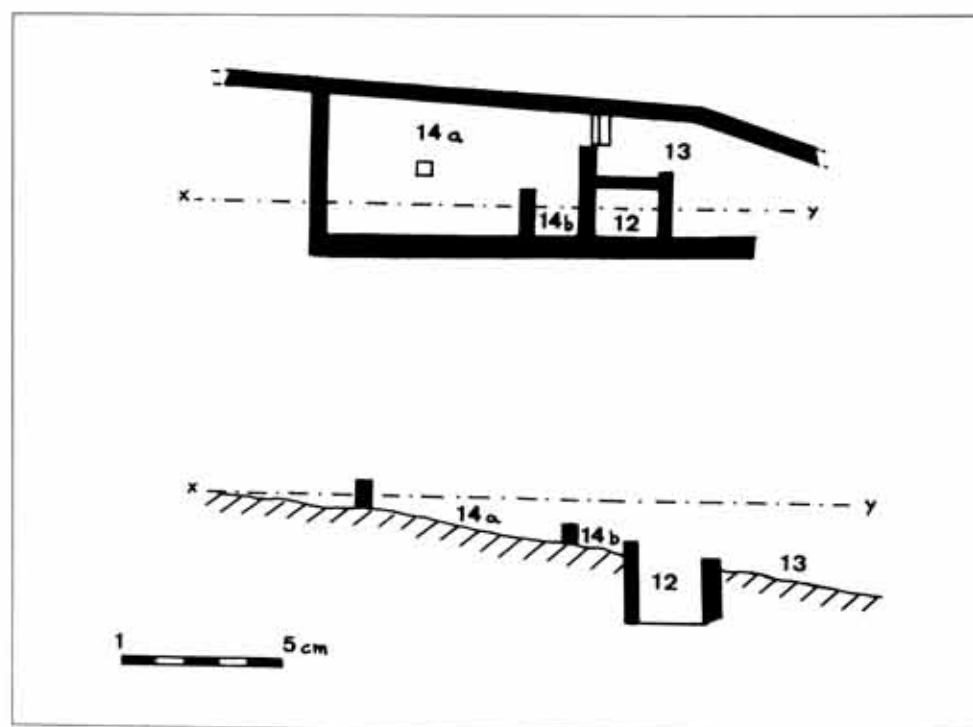


Fig. 3.- Planta y sección del templo del Tossal de Sant Miquel (según diario de excavaciones de 1934).

Los departamentos 14, 13 y 12 del Tossal de Sant Miquel fueron excavados en 1934 bajo la dirección de I. Ballester (Diario de Excavaciones n.º 39. S.I.P.). La espectacularidad del hallazgo de los famosos vasos decorados con guerreros y de los textos ibéricos hizo que informes y bibliografía se centrasen en el tema de la cerámica de Sant Miquel (Ballester, 1935) y se diese poca importancia al

contexto del hallazgo. Sin embargo, la lectura del diario de excavaciones de aquel año permite identificar aquellos departamentos como un recinto sacro en base a sus elementos arquitectónicos y al ajuar que albergan.

El templo se compone de cuatro espacios diferenciados, de los cuales sólo se conservan, como documentación gráfica, dos croquis de la planta y sección (fig. 3) y dos fotos en el archivo fotográfico del S.I.P.

El departamento 14 es una gran sala rectangular, cerrada, de 3,7 m. por 7,2 m., cuya estancia principal -14a- presenta un pavimento de adobes en su parte central y como elemento destacado tiene, en el centro de la sala, una gran piedra de forma prismática, de 43 cm. de base y 57 cm. de altura, con la parte superior biselada y con restos de enlucido. Si bien en el informe de la campaña de excavaciones se interpretó como una base de poste para sustentación del techo, también es cierto que en el diario se duda de esta funcionalidad dada la sección biselada del monolito (diario n.º 39 p. 24). Se trata, sin duda, de un betilo o estela similar a otros ejemplares de aspecto tosco aparecidos en diversos lugares sacros, ya sean necrópolis (Aranegui et alii, 1983, p. 140) o templos (Gusi, 1971, p. 208, fig. 2, láms. IV y V).

El estrecho pasillo -14b-, de 1,5 m. de ancho, pavimentado con grandes losas de piedra y que corre entre el departamento 14a y el 12, se interpretó como un pórtico de entrada (diario n.º 39 p. 25) comunicando los espacios 14 y 13 a través de una escalerita.

Del ajuar recuperado en la estancia 14 cabe destacar los dos platos decorados con peces (Ballester, Fletcher, Pla, Jordá y Alcácer, 1954, n.º 9 y 250), el fragmento del vaso de "los bailarines" (n.º 20 y 27), el fragmento del vaso de la dama del trono (n.º 2), platos de ala (n.º 225 y 237), un guttus de barniz negro, f. 45 Lamb. con cabeza de león, y un conjunto heterogéneo de cerámicas formado por caliciformes, morteros y manos de mortero, tapaderas, tinajillas, kalathoi, etc..., así como un elevado número de instrumentos metálicos, agrícolas y de trabajo, y en menor medida armamento.

El departamento 13, que comunica con el 14 a través de una pequeña escalera de cuatro peldaños, aparece abierto en su extremo norte siendo la única entrada al recinto. De planta trapezoidal, no presenta ninguna estructura ni ajuares destacables, lo que hace pensar que se trataría de un espacio abierto o patio a modo de "temenos".

Mucho más sugerente es el departamento 12, en donde se hallaron todos los fragmentos de terracotas. Se trata de un pozo cuadrado de 1,5 m. por 2 m. de lado y 2 m. de profundidad (diario n.º 39, p. 10) (fig. 3), pavimentado de adobes y repleto de cenizas y material arqueológico.

De entre el ajuar depositado en este pozo cabe destacar algunas de las piezas más famosas de la cerámica decorada de Sant Miquel de Lliria (Ballester, Fletcher, Pla, Jordá y Alcácer, 1954) como son el "vaso de los guerreros" (n.º 1) el kalathos de la "procesión de flautistas" (n.º 3), el vaso de "la batalla naval" (n.º 8), el oenochoe con decoración incisa (n.º 317), ocho platos de ala decorados completos (n.º 217, 229, 232, 234, 235, 231, 233, 249), cinco oenochoes decorados (n.º 319, 314, 317, 316, 312), dos platos de pescado (n.º 230 3 inédito), dos tina-

jillas decoradas (n.º 303 y 298), dos copas de pie bajo o lébetes (279 y 276), microvasos (n.º 100, 136, 146, 154), jarra de libaciones de asa de bucle (n.º 110), una lucerna de barniz negro (n.º 117) y otra ibérica, una pátera de barniz negro, f. 24 Lamb. (n.º 113). A este material habría que añadir las piezas sin publicar y en proceso de estudio por uno de nosotros: cinco fusayolas, tres platos, una botella, caliciformes, quince fragmentos de cerámicas áticas (formas 42, 43, 21, 22, 23, 27 Lamb.) y un gran número de fragmentos decorados con temas geométricos, florales y humanos. De las terracotas sólo se pueden identificar una paloma, un grupo escultórico del que se conservan dos piernas (inéditos) y numerosos fragmentos de cabezas votivas (n.º 1 al 9).

De todo ello se deduce que los departamentos 12, 13 y 14 no configuran una vivienda común, sino que se trata de un templo atestiguado por la presencia del betilo del dpt. 14 y el depósito votivo del dpt. 12, en donde se vertieron las cenizas procedentes de las cremaciones y se depositaron toda clase de ofrendas de vasos, terracotas, etc...

Por tanto, y éste es un dato de gran importancia, los famosos vasos decorados de figuras humanas que representan danzas, procesiones sagradas o escenas bélicas conmemorativas no eran piezas domésticas, de uso cotidiano, sino que tenían un destacado carácter ritual y muy posiblemente se concibiesen, preferentemente, para las ceremonias religiosas.

3.2. LAS CAPILLAS DOMESTICAS.

3.2.1. DEPARTAMENTO 1 DEL PUNTAL DELS LLOPS.

Los resultados del estudio microespacial del Puntal dels Llops (Bernabeu, Bonet, Guérin, Mata, 1986) clasificaron la actividad ritual como la más importante llevada a cabo en el departamento 1. Este trato especial se debe a que allí se concentran objetos de carácter cultural como son los pebeteros en forma de cabeza femenina, las terracotas, los microvasos, dos jarras de libaciones, una lucerna, un asador ritual de bronce, un guttus, así como otros objetos suntuarios o de prestigio como las cerámicas de importación de barniz negro -guttus en forma de sandalia, dos kantharoi uno con inscripción griega; dos formas 28 Lamb. y un plato forma 36 Lamb. de campaniense A; y una paterita ática forma 24 Lamb.-, más otros elementos de adorno y un juego de ponderales de bronce (Bonet y Mata, 1981, pp. 74 a 109).

A todo ello hay que añadir una serie de estructuras internas que confieren a este departamento un carácter peculiar: presenta en la esquina NE, junto a la entrada un hogar enlosado con piedras de rodano, de planta semicircular, y una gran estera de esparto que cubría el pavimento de tierra apisonada. A su vez, es el único recinto que tiene un enterramiento infantil bajo el suelo (Guérin y Martínez Valle, 1987-88, p. 240) es el de mayores dimensiones y ocupa un lugar central en el yacimiento (Bonet y Mata, 1981, pp. 74 a 109, fig. 10).

3.2.2. DEPARTAMENTO 14 DEL PUNTAL DELS LLOPS.

El dpto. 14, de interpretación más compleja, ha sido clasificado (Bernabeu, Bonet, Guérin, Mata, 1986) como dept. de actividad especializada ya que asocia un hogar de placa circular rubefacta, situado a la izquierda de la entrada, con una gran concentración de cabezas votivas sin que destaque, de forma especial, ningún otro elemento. Las cinco terracotas reconstruibles más los numerosos fragmentos, que por lo menos corresponden a otras tres o cuatro piezas, se hallaron en la entrada, entre el derrumbe de adobes, lo que parece indicar que se exponían en una repisa próxima o sobre la puerta. El resto del material de esta estancia también son piezas claramente relacionadas con actividades culturales como son las lucernas (sólo aparecen en el dept. 1 y el 14), un biberón, diez pateritas, diez platos de ala, y diez caliciformes entre otras piezas menos significativas (Bernabeu, Bonet, Guérin, Mata, 1986, p. 326).

3.2.3. EL DEPARTAMENTO 2 DEL CASTELLET DE BERNABÉ.

Los departamentos 1, 2, 5, 9 y 22 del Castellet de Bernabé forman un sector residencial privilegiado, aislado del resto del asentamiento y articulado alrededor de un pasillo en forma de L, con acceso propio desde el exterior y que se comunica con la calle central a través de una estrecha puerta. Estos departamentos se interpretan como una sola vivienda en donde cada estancia cumpliría unas funciones determinadas (Guérin, Bonet, Mata 1989).

El departamento 2 (Guérin y Bonet, 1988, pp. 179-180), de planta rectangular, de 3'5 por 4'5, muestra unas estructuras internas que le confieren un carácter cultural: en el centro del recinto hay un hogar ritual cuadrado, de 80 cm. de lado, rubefacto y decorado con impronta de cuerda haciendo un dibujo de líneas con bucles en la única esquina conservada. En ningún caso se trata de un hogar doméstico o de cocina, ya que éstos presentan una tipología muy diferente (Bonet y Pastor, 1984).

En la esquina SW, junto a la puerta, hay otro hogar de piedras, de planta rectangular, que contenía las cenizas, y, finalmente, en la pared sur, toda ella construida de adobes, se dispuso una hornacina, poco profunda, donde se colocarían posiblemente los objetos de culto.

El material no es tan significativo como en los ejemplos del Puntal dels Llops o el Tossal de Sant Miquel, pero cuenta con numerosos microvasos entre el ajuar cerámico.

3.3. INTERPRETACION DE LOS LUGARES DE CULTO.

Sin duda, la existencia de al menos dos categorías de lugares de culto en los asentamientos estudiados colma en parte el vacío religioso que se reflejaba, hasta la fecha, en el mundo edetano.

LUGARES DE CULTO DE CARACTER COLECTIVO: LOS TEMPLOS.

La aportación de Sant Miquel de Lliria es considerable: desde el punto de vista arquitectónico, los dos espacios

y el depósito ritual recuerdan el modelo fenicio de "téménos" o patio (dpto. 13), equipado con uno o varios pozos o "bothroi" (dpto. 12) y comunicado con el "santissimo" o "sacello" (depto. 14a), a través de una escalera (Barreca, 1986, p. 29, Karageorghis, 1976, p. 117); la similitud no estriba tanto en las técnicas de construcción, como en la distribución de los espacios y su uso: el betilo en el recinto cubierto y el pozo votivo en el patio muestran hasta qué punto las formas rituales fenicio-púnicas también están presentes en la religión edetana.

Desde el punto de vista de la cultura mueble, el conjunto de vasos hallados en el pozo abre interesantes perspectivas para el estudio de la iconografía ibérica: la asociación de danzas, procesiones o escenas bélicas en este contexto otorga indiscutiblemente un significado ritual al estilo figurado de Lliria (Blázquez, 1983, p. 208) y, a juzgar por las escenas, refleja el alcance colectivo y suprafamiliar de las ceremonias celebradas en torno a este edificio.

LUGARES DE CULTO DE CARACTER FAMILIAR O COMUNITARIO: LAS CAPILLAS DOMÉSTICAS.

El Castellet de Bernabé muestra una situación diametralmente opuesta al recinto de Sant Miquel, puesto que el lugar donde se han detectado testimonios de actividad religiosa es parte integrante de una gran vivienda que ocupa el cuadrante N.E. del poblado; en este caso, es probable que el culto desempeñado sea de tipo familiar y no dudamos en utilizar el término de capilla para denominar el departamento 2, equivalente a las "houses shrines" griegas (Pritchard, 1978, p. 131; Burr Thompson, 1974, p. 6).

Más problemático es el Puntal dels Llops; su papel de fortín y el carácter simplificado de su urbanismo dificultan considerablemente la interpretación social sobre la comunidad que ocupó el poblado y, en consecuencia, el papel específico de los departamentos 1 y 14 donde se llevaban a cabo los cultos.

Parece probable que ambos recintos hayan albergado facetas distintas de la actividad religiosa; en el departamento 1, la abundancia de utensilios litúrgicos diversificados —pebeteros, asador y copas rituales, exvotos, jarras de libaciones, lucernas, etc... (ajuar, por otro lado, característico de los templos púnicos: Barreca, 1987, p. 150)— indica que dicha estancia vivió la mayoría de los ritos que constituían la vida religiosa del poblado. En cambio, el departamento 14, con la concentración de cabezas votivas, parece destinado a un culto específico en relación con la memoria de los antepasados o con la protección individual de cada miembro de la comunidad.

Concluyendo, los materiales y contextos aquí presentados significan la individualización, una vez más (Sanmartí y Santacana, 1987), de una serie de espacios culturales, situados en el interior de los asentamientos, con una liturgia claramente diferenciada de los santuarios o templos, representantes de la religión oficial. Así, la existencia, por un lado, de un culto a los difuntos o antepasados y, por otro, de recintos destinados a ceremonias religiosas de carácter doméstico o familiar añaden un nuevo grado de complejidad a la religión ibérica.



Lám. III.- Puntal dels Llops: nº 31, 24 y 30.

4. INVENTARIO DE TERRACOTAS

4.1. CABEZAS VOTIVAS.

TOSSAL DE SANT MIQUEL (LLIRIA, VALENCIA),
DEPARTAMENTO 12, 1934:

1.- Tocado apuntado o peineta, ligeramente inclinada hacia atrás, algo fragmentada y arranque de cabeza; a pesar de estar totalmente quemada se pueden apreciar, por ambos lados, restos de pintura blanca sobre la que se ha aplicado otra de color marrón rojizo formando motivos irreconocibles. Figura femenina. Arcilla pura, color negro por estar quemada. Medidas: alt. conservada: 7'5 cms. (fig. 1).

2.- Oreja derecha con pequeño orificio en el lugar del conducto auditivo; restos de pintura blanca. Arcilla pura, color grisáceo por estar quemada. Medidas: alt. oreja: 3'6 cms.; ancho máximo: 1'6 cms.

3.- Fragmento de oreja izquierda con restos del pequeño orificio central. El resto de características son semejantes a la anterior. Medidas: alt. conservada: 2'9 cms.; ancho máximo: 1'7 cms. Las características formales de ambas orejas permiten suponer que pertenezcan a la misma figura.

4.- Fragmento parte lateral de cabeza a la altura de la oreja pues conserva el orificio central y la huella donde iba pegado el pabellón auditivo. Arcilla pura, color grisáceo por estar quemada. Medidas: alt. conservada: 4'5 cms.

5.- Dos fragmentos de orejas que conservan el orificio central. Arcilla gris de características semejantes a las anteriores.

6.- Un ojo, abultado. Arcilla gris semejante a las anteriores. Superficie exterior alisada.

7.- Cuadro fragmentos pertenecientes a la base del cuello de sendas cabezas. Arcilla beige y grisáceo por estar quemada, de características semejantes a las anteriores. Superficie exterior espatulada.

8.- Cuatro fragmentos parte posterior de cabezas. Arcilla grisácea, semejante a las anteriores. Superficie exterior espatulada.

9.- Doscientos setenta y seis fragmentos informes, algunos conservan restos de pintura blanca y/o marrón rojiza y la superficie exterior espatulada, quemados. Arcilla semejante a las anteriores.

CASTELLET DE BERNABÉ (LLIRIA, VALENCIA), SIN REFERENCIAS ESTRATIGRAFICAS, 1974:

Pieza ya publicada por uno de nosotros (Bonet, 1978), por lo que remitimos a dicha publicación para su descripción detallada, recogiendo aquí solamente los detalles, a nuestro juicio, más destacables (Bonet, 1978, pp. 149-150).

10.- Fragmento de rostro de cabeza femenina, conservando la nariz con dos pequeños orificios en las fosas nasales, la boca y el arranque de las órbitas oculares; toda la superficie exterior está cubierta de pintura blanca con una serie de trazos color marrón en la barbilla y perfilando la base del ojo derecho. Arcilla marrón oscuro de características semejantes a las anteriores. Medidas: alt. conservada: 8 cm.; anchura máxima: 4 cm. (lám. III).

PUNTAL DELS LLOPS (OLOCAU, VALENCIA):

Dado que algunas de las piezas pertenecientes a este asentamiento ya han sido publicadas (Bonet y Mata, 1981, pp. 77, 99, 141-145), procederemos del mismo modo que en los casos similares citados con anterioridad.

DEPARTAMENTO 1, 1979:

11.- Cabeza femenina incompleta, le falta el cuello y todo el rostro; tocado en forma de tocado de altura media, ligeramente apuntado, pintada de blanco y ribeteada con línea marrón de la que cuelgan trazos cortos. Figura hueca, con orificio de seguridad de factura irregular tras el tocado. Arcilla totalmente quemada, de características semejantes a las anteriores. Medidas: alt. conservada: 10 cms.; ø orificio de seguridad: 1,5 cms. (Bonet y Mata, 1981, pp. 99, 141-145, figs. 49, 441).

12.- Cabeza masculina muy incompleta, conservando



Lám. II.- Puntal dels Llops: n° 28, 12 y 13.

el cuello acampanado, parte posterior de la cabeza y oreja derecha, pegada. Restos de pintura blanca. Figura hueca. Arcilla marrón, quemada, pura y superficies beige, la exterior alisada. Medidas: alt. conservada: 11 cms.; \varnothing base: 5 cms. (Bonet y Mata, 1981, pp. 99, 141-145; fig. 49, 444) (lám. II).

13.- Cabeza masculina incompleta, conserva el cuello acampanado, parte de la cabeza y una oreja sin perforar; la cabeza es lisa sin tocado aparente. Pintura blanca sobre la arcilla y cubierta a su vez por marrón claro y amarillento. En la base del cuello pintura blanca señalando la túnica rematada por escote de pico, señalado por tres líneas marrón rojizo paralelas que se cruzan en la parte delantera. Figura hueca. Arcilla, quemada, pura. Medidas: alt. 7'3 cms.; \varnothing base: 5'2 cms. (Bonet y Mata, 1981, pp. 77, 141-145; fig. 32, 288) (lám. II).

14.- Dos fragmentos de cabeza y tres informes de la misma pieza. Figura hueca. Arcilla semejante a las anteriores.

15.- Fragmento de barbilla y parte del cuello, con restos de pintura anaranjada y rosácea en el cuello. Figura hueca. Arcilla pura beige/naranja. Medidas: alt. conservada: 5'6 cms.

16.- Una nariz con orificios en el lugar de las fosas nasales.

17.- Un fragmento de ceja perfilada en rojo y pintura blanca en la base.

18.- Fragmento de parte inferior de cuello en su zona delantera, pues conserva parte de la decoración del escote formada por líneas cruzadas enmarcando una serie de puntos y en la parte inferior gruesos trazos verticales, color marrón rojizo.

19.- Dos orejas izquierdas, con orificios en el lugar del conducto auditivo. Arcilla gris, quemada, semejante a las anteriores. Una de ellas totalmente cubierta de blanco por el exterior y la otra, beige y blanco. Medidas: alt. 6'6 cms. (blanca) y 6'7 cms.; ancho máximo: 2'6 y 1'6 cms. Deben pertenecer a figuras femeninas distintas.

20.- 1 fragmento de oreja.

21.- 59 fragmentos sin forma, algunos con restos de pintura blanca y/o marrón-rojiza.

DEPARTAMENTO 3, 1981:

22.- Cabeza femenina con tocado alto apuntado vertical; cuello roto y en la parte posterior de la cabeza lleva orificio de seguridad; rostro muy deteriorado pero se ve el mentón, los ojos ligeramente abultados y la nariz rota. Restos de pintura blanca en el rostro y en el tocado; línea marrón-rojiza sobre la mitra y separando el rostro del tocado. Figura con cuello hueco y cabeza maciza. Arcilla marrón rojiza, pura, muy quemada. Medidas: alt. conservada: 10'2 cms.; \varnothing orificio: 27x2'1 cms. (fig. 1).

DEPARTAMENTO 4, 1981:

24.- Fragmento de rostro que sólo conserva la nariz y parte del ojo izquierdo, posible figura masculina. Pintura rosa sobre fondo blanco; ojo almendrado y abultado, pintado de blanco y perfilado por línea marrón-rojizo; nariz rectilínea con dos pequeños orificios en el lugar de las fosas nasales. Arcilla pura, marrón-rojizo. Medidas: alt. conservada: 5 cms. (lám. III).

24.- Nariz rectilínea y labio superior con dos orificios en el lugar de las fosas nasales, posible figura masculina. Pintura rosa sobre fondo blanco. Arcilla semejante a la anterior. Medidas: alt. conservada: 4'9 cms.

25.- Oreja derecha muy saliente y fragmento de rostro, de posible figura femenina. Restos de pintura blanca. Arcilla pura, marrón-rojizo. Medidas: alt. conservada: 5'6 cms.; alt. oreja: 3'5 cms.; ancho máximo oreja: 1'5 cms.

26.- Oreja izquierda con pequeño orificio en el lugar del conducto auditivo; restos de pintura blanca. Arcilla pura, color gris, quemada. Medidas: alt. oreja: 4'5 cms.; ancho máximo: 1'8 cms.

DEPARTAMENTO 14, 1983:

27.- Cabeza, masculina casi completa, aplanada por detrás y con orificio de seguridad en la cabeza; interior

muy irregular con pellas de arcilla y huellas de la presión ejercida por los dedos. Falta la nariz; orejas grandes y despegadas; boca pequeña; ojos almendrados y abultados pintados de blanco y perfilados de marrón claro señalando también, en el mismo tono, las pestañas y las cejas; rostro pintado de rosa; cuello acampanado pintado de blanco a modo de túnica con escote de pico, ribeteado por sendas tiras cruzadas adornadas por línea ondulada, de color marrón-rojizo; cabeza cubierta posiblemente por casco o casquete, pues presenta un abultamiento en la parte posterior de la cabeza, rematado sobre la frente por una serie de ondas hechas con los dedos pues todavía son visibles las huellas digitales; está parcialmente quemado y muestra restos de pintura marrón claro. Figura hueca. Arcilla pura, marrón-rojizo con zonas quemadas. Medidas: alt.: 19 cms.; \emptyset cuello: 6'8 cms.; alt. oreja: 4 cms.; ancho máximo oreja: 1'8 cms.; \emptyset orificio de seguridad: 2'8 cms. (lám. I, fig. 2).

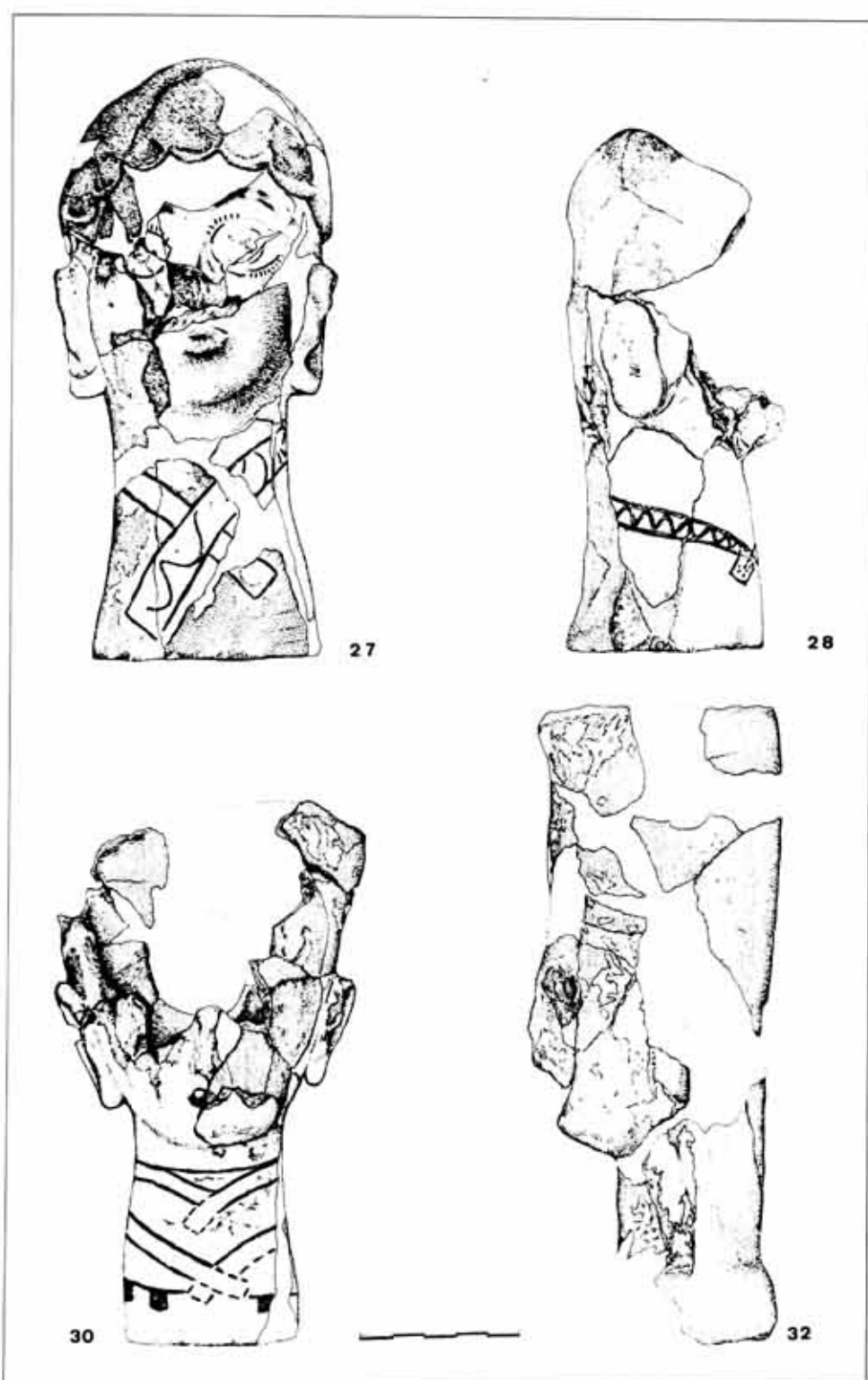


Fig. 2.- Puntal dels Llops: nº 27, 28 y 30, cabezas votivas; Castellet de Bernabé: nº 32, imitación de pebetero. (Dibujos de Francisco Chiner).

28.- Cabeza masculina a la que le falta el rostro, conserva el orificio de aireación en la parte superior; cuello acampanado; oreja derecha con pequeño orificio en el lugar del conducto auditivo, grande y despegada; posiblemente lleve algún tipo de casquete pues, como sucedía en el caso anterior presenta un abultamiento en la parte pos-

terior de la cabeza. Pintura rosa sobre el cuello, parte de la cabeza y las zonas conservadas del rostro; parte inferior del cuello pintado de blanco a modo de túnica con escote de pico, ribeteada por sendas tiras cruzadas adornadas por línea ondulada y puntos en los extremos. Figura hueca. Arcilla pura, color marrón anaranjado, con zonas quemadas. Medidas: alt.: 16'5 cms.; \emptyset base: 6'3 cms.; alt. oreja: 3'7 cms.; ancho máximo oreja: 1'7 cms.; \emptyset orificio de seguridad: 2'5 cms. (lám. II, fig. 2).

29.- Cabeza masculina muy incompleta, conservando el cuello acampanado y parcialmente el rostro, pintado de rosa sobre blanco: nariz rectilínea con orificios, ojo derecho pintado de blanco, almendrado y muy abultado y labio superior; parte inferior de la oreja izquierda con orificio en el lugar del conducto auditivo; parte inferior del cuello pintado de blanco a modo de túnica con decoración marrón-rojiza en forma de dientes de lobo (triángulos) en lo que sería, probablemente, el extremo inferior del cuello. Figura hueca. Arcilla pura, marrón rojizo, parcialmente quemada. Medidas: alt. conservada: 15'5 cms.; \emptyset cuello: 9'5 cms. (fig. 1).

30.- Cabeza femenina con cuello acampanado, conservando parcialmente el orificio de seguridad, el rostro y el tocado. Rostro pintado de blanco, con orejas grandes, despegadas y desiguales, ambas perforadas en el lugar del conducto auditivo; boca pequeña pintada de rojo; parte inferior de la nariz con restos de pequeños orificios; cuello decorado en rojo con dos tiras paralelas cruzadas, una cerca de la barbilla y la otra cerca de la base, y debajo de esta última, filete del que cuelgan trazos cortos y anchos. Figura hueca. Arcilla pura, marrón rojiza. Medidas: alt. conservada: 17 cms.; \emptyset base: 5'7 cms.; alt. oreja izquierda: 4 cms.; ancho oreja izquierda: 1'7 cms.; alt. oreja derecha: 4'5 cms.; ancho oreja derecha: 1'9 cms.; \emptyset orificio de seguridad: 3'7 cms. (lám. III, fig. 2).

31.- Cabeza femenina muy incompleta; conserva: parte del cuello acampanado con arranque de orificio de seguridad, rostro casi completo pintado totalmente de blanco con los dos ojos almendrados, perfilados de un tono marrón muy tenue y ceja del mismo color sobre el ojo derecho, nariz rota y boca muy pequeña pintada de marrón; el tocado es una mitra alta o peineta, casi vertical, incompleta en el extremo superior, pintada de blanco y sobrepintado con trazos curvilíneos color marrón. Estos trazos marrones también se pueden apreciar en la línea de separación entre el rostro y la cabeza y rodeando la oreja izquierda que es la única que conserva parcialmente. Figura hueca. Arcilla pura color marrón claro. Medidas: alt. conservada: 14'5 cms. (lám. III, fig. 1).

4.2. IMITACIONES DE PEBETEROS EN FORMA DE CABEZA FEMENINA:

CASTELLET DE BERNABÉ (LLIRICA, VALENCIA), VIVIENDA 7, 1986:

32.- Cabeza femenina, algo incompleta, con rostro muy erosionado: bien marcada la barbilla, nariz rota, ojos almendrados y abultados; kalathos muy alto y profundo sin perforar; del peinado sólo se distingue claramente su caída hasta la base del cuello y del tocado se puede apreciar el pendiente derecho formado por dos volutas muy

esquemáticas; la base del cuello se configura como una especie de soporte discoidal de unos 2,5 cms. de altura sin ningún detalle que señale la existencia de ropas; por toda la superficie se conservan restos de pintura blanca; en la parte posterior se encuentra el orificio de seguridad sin ningún otro detalle anatómico. Arcilla pura de color marrón rojizo claro, sin desgrasante visible. Abierta por debajo. Medidas: alt.: 20 cms.; ø kalathos: 9'2x7'4 cms.; ø base: 7'1x6'5 cms.; ø orificio de seguridad: 2 cms. (lám. IV, fig. 2).

PUNTAL DELS LLOPS (OLOCAU, VALENCIA), DEPARTAMENTO 6, 1982

33.— Fragmento de kalathos con arranque de cazoleta pero sin que llegue a verse ninguna perforación. Presenta decoración en relieve y pintada: en relieve, conserva en la parte central una especie de triángulo rematado por un adorno circular, todo ello ribeteado con pintura roja; a cada lado se conservan las huellas de dos adornos rectangulares colocados en vertical; el kalathos está ribeteado en la parte superior por una estrecha banda de pintura de color marrón oscuro, de la que cuelgan una serie de trazos verticales y rectangulares; todo el resto está cubierto de pintura blanca. Arcilla pura marrón rojizo, dura, de rotura cortante. Medidas: ø kalathos: 5'2 cms.; alt. conservada: 4'8 cms.

BIBLIOGRAFIA

ALMAGRO-CORBEA, M. J. (1980)
"Corpus de las terracotas de Ibiza". Bibliotheca Praehistorica Hispana, XVI, Madrid.

ALMAGRO CORBEA, M. J. (1983)
"Un depósito votivo de terracotas de Villaricos", Homenaje al Prof. Almagro Basch, Madrid, p. 291-308.

ANTON, G. (1973)
"Análisis por difracción de Rayos X de cerámicas ibéricas valencianas". Trabajos Varios del Servicio de Investigación Prehistórica, 45, Valencia.

APARICIO, J. (1976)
"El culto en cuevas en la Región Valenciana". Homenaje a García y Bellido, I, Madrid, p. 9-30.

ARANEGUI, C.; JODIN, A.; LLOBREGAT, E. A.; ROUILLARD, P.; UROZ, J. (1983):
"Fouilles du site ibérique de Cabezo Lucero (Guardamar del Segura, Alicante). Troisième campagne, 1982". Mélanges de la Casa Velázquez, 19, Paris, p. 486-496.

BALIL, A. (1956)
"Representaciones de cabezas cortadas y cabezas trofeo en el Levante español". IV Congreso Internacional de Ciencias Prehistóricas y Protohistóricas (Madrid, 1954), Zaragoza, p. 871-879.

BALLESTER, I. (1935)
"El Cerro de San Miguel de Liria". Labor del S. I. P. y su Museo de Prehistoria en 1934, Valencia, p. 15-63.

BALLESTER, I.; FLETCHER, D.; PLA, E.; JORDA, F.; ALCACER, J. (1954):
"Cerámica del Cerro de San Miguel de Liria". Corpus Vasorum Hispanorum, Madrid.

BANDERA, M. L. DE LA (1977)
"El atuendo femenino ibérico (I)". Habis, 8, Sevilla, p. 253-297.

BANDERA, M. L. DE LA (1978)
"El atuendo femenino ibérico (II)". Habis, 9, Sevilla, p. 401-440.

BARRECA, F. (1986)
"La civiltà fenicio-punica in Sardegna". Studi e Monumenti, 3, Sassari.

BARRECA, F. (1987)
"La Sardegna fenicia e punica". Sassari.

BARTOLINA, G. (1970)
"Pyrgi: notice degli scavi VI-XXIV". Atti della Accademia Nazionale dei Lincei, III, Roma, p. 552-578.

BENOIT, F. (1949)
"El santuario de Entremont y las representaciones funerarias ibéricas". IV Congreso Arqueológico del SE. (Elx, 1948), Cartagena, p. 179-185.

BERNABEU, J.; BONET, H.; GUÉRIN, P.; MATA, C. (1986)
"Análisis microespacial del poblado ibérico del Puntal dels Llops (Olocau, Valencia)". Arqueología Espacial, 9, Coloquio sobre el Microespacio, 3, Teruel, p. 321-337.

BLANCO, A. (1962)
"El toro ibérico". Homenaje al Profesor Cayetano de Mergelina, Murcia, p. 163-195.

BLAZQUEZ, J. M. (1954)
"Dioses y caballos en el mundo ibérico". Zephyrus, V, Salamanca, p. 193-212.

BLAZQUEZ, J. M. (1957)
"Aportaciones al estudio de las religiones primitivas de España". Archivo Español de Arqueología, XXX, nº 95, Madrid, p. 15-86.

BLAZQUEZ, J. M. (1958)
"Sacrificios humanos y representaciones de cabezas en la Península Ibérica". Latomus, XVII, Bruxelles, p. 27-48.

BLAZQUEZ, J. M. (1961)
"Terracotas del santuario de Cales (Calvi), Campania". Zephyrus, XII, Salamanca, p. 25-42.

BLAZQUEZ, J. M. (1975)
"Diccionario de las religiones prerromanas de Hispania". Ed. Istmo, Madrid.

BLAZQUEZ, J. M. (1983)
"Primitivas religiones ibéricas. II. Religiones prerromanas". Ed. Cristiandad, Madrid.

BONET, H. (1978)
"Fragmento de rostro, de terracota, procedente del poblado ibérico del Castellet de Bernabé (Liria)". Archivo de Prehistoria Levantina, XV, Valencia, p. 147-162.

BONET, H.; MATA, C. (1981)
"El poblado ibérico del Puntal dels Llops (El Colmenar) (Olocau, Valencia)". Trabajos Varios del Servicio de Investigación Prehistórica, 71, Valencia.

BONET, H.; PASTOR, I. (1984)
"Técnicas constructivas y organización del hábitat en el poblado ibérico del Puntal dels Llops (Olocau, Valencia)". Saguntum. Papeles del Laboratorio de Arqueología de Valencia, 18, Valencia, p. 163-187.

BONGHI JOVINO, M. (1969)
"Apporti alla comprensione del linguaggio figurativo della Campania Sannitica. Osservazioni su un gruppo di teste fittile inedite". Archeologia Classica, XXI, fasc. 1, Roma, p. 66-71.

BOYANCÉ, P. (1972)
"Etudes sur la religion romaine". Ecole Française de Rome, Rome.

BURR THOMPSON, D. (1974)
"Miniature sculpture from the Athenian Agora". Excavations of the Athenian Agora Picture Book, 3, Princeton.

CALVO, J.; CABRÉ AGUILO, J. (1917)
"Excavaciones en la Cueva y el Collado de los Jardines". Memorias de la Junta Superior de Excavaciones y Antigüedades, 8, Madrid.

CIAFALONI, D.; PISANO, G. (1987)
"La collezione Torno: materiali feniciopunici". Studia Punica 1, Roma.

CIASCA, A. (1988)
"Le protomi e le maschere". En "I Fenici", ed. Bompiani Milano, p. 354-369.

COLONNA, G. (1985)
"Santuari d'Etruria". Ed. Electa, Milano.

COMELLA, A. M. (1981)
"Tipologia e diffusione dei complessi votivi in Italia in epoca medio e tardo repubblicana. Contributo alla storia dell'artigianato antico". Mélanges de l'Ecole Française de Rome. Antiquité, 93, 2, Roma, p. 717-803.

CRISTOFANI, M. (1985)
"Civiltà degli Etruschi". Ed. Electa, Milano.

CUADRADO, E. (1950)
"Excavaciones en el santuario ibérico del Cigarralejo (Mula, Murcia)". Informes y Memorias, 21, Madrid.

CUADRADO, E. (1956)
"La diosa ibérica de los caballos". IV Congreso Internacional de Ciencias Prehistóricas y Protohistóricas (Madrid, 1954), Zaragoza, p. 797-810.

ELVIRA, M. A. (1982)
"Terracotas votivas". En "El santuario de Juno en Gabii. Excavaciones 1956-1969". Bibliotheca Italica, 17, Roma, págs. 263-300.

ENCICLOPEDIA DELL'ARTE ANTICA CLASSICA E ORIENTALE (1959):
"Canopo". T. II, Roma, p. 312-315.

FENELLI, M. (1975)
"Contributo per lo studio del votivo anatomico: i votivi anatomici di Lavinio". Archeologia Classica, XXVII, fasc. 2, Roma, p. 206-252.

FERNANDEZ AVILÉS, A. (1966)
"Cerro de los Santos. Montealegre del Castillo (Albacete). Primera campaña de excavaciones, 1962". Excavaciones Arqueológicas en España, 55, Madrid.

FLACELIERE, R. (1959)
"La vie quotidienne en Grèce au siècle de Périclès". Le livre de poche, 5806, ed. Hachette, Paris.

GARCIA CANO, J.M.; INIESTA, A.; PAGE, V. (en prensa)
"El santuario ibérico de Coimbra del Barranco Ancho (Jumilla, Murcia)". I Congreso de religiones prerromanas de la Península Ibérica (Salamanca, 1987), Zephyrus, en prensa, Salamanca.

GIL-MASCARELL, M. (1975)
"Sobre las cuevas ibéricas del País Valenciano. Materiales y problemas". Papeles del Laboratorio de Arqueología de Valencia, 11, Valencia, p. 281-332.

GUBEL, E. (1986)
"Coroplastie". En "Les phéniciens et le monde méditerranéen", Bruxelles, p. 111-141.

GUERIN, P.; BONET, H. (1988)
"Castellet de Bernabé (Liria)". Memòries arqueològiques a la Comunitat Valenciana, 1984-1985, Valencia, p. 178 a 181.

- GUERIN, P.; BONET, H.; MATA, C. (1988)
"La deuxième guerre punique dans l'Est ibérique à travers les données archéologiques". VIII International Colloquium "Punic Wars. Background, Evidences, Consequences" (Antwerp, 1988), *Studia Phoenica*.
- GUERIN, P.; MARTINEZ VALLE, R. (1988)
"Inhumaciones infantiles en poblados ibéricos del área valenciana". Saguntum, Valencia, p. 231-265.
- GUSI, E. (1971)
"Informe sobre la campaña de excavaciones en la región del Alto Valle del Mijares". Noticiario Arqueológico Hispánico, XVI, Madrid, p. 205-241.
- HIGGINS, R. A. (1967)
"Greek terracottas". Ed. Methuen, London.
- HILD, J. A. (1918)
"Manes". Dictionnaire des Antiquités, t. III-II, París, p. 1.572.
- INIESTA, A., y otros (1987)
"Coimbra del Barranco Ancho. Jumilla. 10 años de excavaciones". Catálogo de la Exposición, Murcia.
- JUAN I MOLTO, J. (1987-1988)
"El conjunt de terracotes votives del santuari ibèric de La Serreta (Alcoi, Cocentaina, Penàguila)". Saguntum, Papeles del Laboratorio de Arqueología de Valencia, 21. València, p. 295-329.
- KARAGEORGHIS, V. (1976)
"Kition. Mycenaean and Phoenician. Discoveries in Cyprus". London.
- LANTIER, R. (1917)
"El santuario ibérico del Castellar de Santisteban". Comisión de Investigaciones Paleontológicas y Prehistóricas, 15, Madrid.
- LUCAS, M. R. (1981)
"Santuarios y dioses en la Baja Epoca Ibérica". Mesa Redonda La Baja Epoca de la Cultura Ibérica (Madrid, 1979), Madrid, p. 233-293.
- LLOBREGAT, E. A. (1985)
"Dos temples ibèrics a l'interior del poblat de l'Illeta dels Banyets". Fonaments, 5, ed. Curial, Barcelona, p. 103-111.
- MAESTRO, E. M. (1975)
"La indumentaria femenina de la cerámica ibérica con figuras humanas del cerro de San Miguel (Valencia)". Miscelánea Arqueológica, Zaragoza, p. 165-172.
- MAESTRO, E. M. (1977)
"La indumentaria masculina en la cerámica ibérica con figuras del cerro de San Miguel de Liria (Valencia)". Estudios III, Zaragoza, p. 119-135.
- MALUQUER, J. (1986)
"Molí d'Espigol (Tornabous)". Guies de jaciments arqueològics, Barcelona.
- MARCO SIMON, F. (1984)
"Consideraciones sobre la religiosidad ibérica en el ámbito turolense". Kálatos, 3-4, Teruel, p. 71-93.
- MARTIN I ORTEGA, A. (1982)
"Aportació de les excavacions de Roses a l'estudi del comerç massaliota a l'Alt Empordà, en el s. IV-III a. C.". Cypsela, IV, Girona, pp. 113-122.
- MARTIN I ORTEGA, A. (1985)
"Ullastret, poblat ibèric". Guies de jaciments arqueològics, Barcelona.
- MARTIN I ORTEGA, A.; LLAVATERAS, N. (1980)
"Un conjunt de timateris de terracuita, amb representació de Démeter procedent del Mas Castellá de Pontós". Cypsela, III, Girona, p. 153-161.
- MELIS, F.; QUILICI, S. (1983)
"Votivi e luoghi di culto nella Campagna di Velletri". Archeologia Classica, XXXV, Roma, p. 1-44.
- MENGARELLI, R. (1935)
"Il tempio del Manganello, a Caere". Studi Etruschi, vol. IX, Firenze, pp. 83-94.
- MORIGI, C.; VITALI, D. (dirs.) (1988)
"Il Museo Civico Archeologico di Bologna". University Press Bologna, Bologna.
- MUÑOZ AMILIBIA, A. M. (1963)
"Pebeteros ibéricos en forma de cabeza femenina (De coroplastia ibérica I)". Publicaciones Eventuales, 5, Barcelona.
- NICOLINI, G. (1969)
"Les bronzes figurés des sanctuaires ibériques". Bibliothèque de l'Ecole des Hautes Etudes Hispaniques, fasc. XLI, París.
- NICOLINI, G. (1983)
"La campagne de fouilles 1981 à Castellar (Jaén)". Mélanges de la Casa Velázquez, XIX, 1, París, p. 443-486.
- OLIVA, M. (1955)
"Memoria de la quinta campaña de excavaciones del Plan Nacional de la Ciudad Indiketa". Anales del Instituto de Estudios Gerundenses, vol. X, Girona, pp. 403 y ss.
- OLIVA, M. (1970)
"Ullastret, guía de las excavaciones y su museo". Girona.
- PALLARES COMAS, R.; GRACIA, F.; MUNILLA, G. (1986)
"Presencia de culto griego en la desembocadura del Ebro. Representaciones de Démeter en el Museo Municipal de Reus". Saguntum, Papeles del Laboratorio de Arqueología de Valencia 20, Valencia, p. 122-149.
- PRADA, M. DE (1979)
"El vestido y los adornos en el mundo ibérico. La indumentaria en los exvotos ibéricos de El Cigarralejo. Primera parte: los exvotos femeninos". Boletín de la Asociación Española de Amigos de la Arqueología, 11-12, Madrid, p. 27-51.
- PRADA, M. DE (1981)
"El vestido y los adornos en el mundo ibérico. La indumentaria en los exvotos ibéricos de El Cigarralejo. Segunda parte: los exvotos masculinos". Boletín de la Asociación Española de Amigos de la Arqueología, 13, Madrid, p. 31-39.
- PRITCHARD, J. B. (1978)
"Recovering Sarepta. Sfarand (Lebanon): a phoenician city". New Jersey.
- PUJOL, A. (1979-80)
"Los cráneos de Ullastret y su posible significado". Pyrenae, 15-16. Barcelona, pp. 267-275.
- RICHTER, G. M. A. (1980)
"El arte griego". Ed. Destino, Barcelona.
- SANCHEZ REAL, J. (1979)
"Análisis del pigmento de la cerámica ibérica de Fonscaldes (Tarragona)". Butlletí Arqueològic, època V, 1, Tarragona, pp. 3-10.
- SANCHEZ REAL, J.; RAMIREZ MUÑOZ, J. (1954)
"El pigmento de la cerámica ibérica". Caesaraugusta, 5, Zaragoza, p. 37-41.
- SANMARTI, J.; SANTACANA, J. (1987)
"Un recinte cultual al poblat ibèric d'Alorda Park (Calafell, Baix Penedès)". Fonaments, 6, Barcelona, p. 157-169.
- SAN NICOLAS, M. P. (1987)
"Las terracotas figuradas de la Ibiza púnica". Collezione di Studi Fenici, 25, Roma.
- SEEMANN, O. (1971)
"Mitología clásica ilustrada". Ed. Vergara, Barcelona.
- SOLANILLA, V. (1977)
"El vestido de las sacerdotisas ibéricas, a través de la escultura en piedra". XIV Congreso Nacional de Arqueología (Vitoria, 1975), Zaragoza, p. 713-720.
- TARACENA, B. (1943)
"Cabezas trofeo en la España céltica". Archivo Español de Arqueología, XVI, Madrid, p. 157-171.
- TARRADELL, M. (1968)
"Arte Ibérico". Ed. Polígrafa, Barcelona.
- TARRADELL, M. (1974)
"Cuevas sagradas o cuevas-santuario: un aspecto poco valorado de la religión ibérica". Memoria 1973, Instituto de Arqueología y Prehistoria, Barcelona, p. 25-40.
- TARRADELL, M. (1980)
"Santuaris ibèrics i ibero-romans a llocs alts". Memòria 1979, Institut d'Arqueologia i Prehistòria, Barcelona, p. 35-45.

RESULTADOS DEL ANALISIS EDX REALIZADO SOBRE UNAS MUESTRAS DE CABEZAS VOTIVAS DE PUNTAL DELS LLOPS

Juan Alonso Pascual

INSTITUTO HIDROLOGICO Y DEL MEDIO NATURAL. ESCUELA SUPERIOR DE INGENIEROS DE CAMINOS Y PUERTOS. UNIVERSIDAD POLITÉCNICA DE VALENCIA.

Se han analizado, por análisis EDX en el microscopio electrónico de scanning (S.E.M.), tres muestras de terracotas numeradas del 1 al 3:

Nº 1.—Fragmento de arcilla con restos de pintura color rosa (Dp. 4, Puntal del Llops, 1981).

Nº 2.—Fragmento de arcilla con pintura blanca y marrón rojizo, con trazas de haber estado sometido a acción térmica (Dp. 1, Puntal dels Llops, 1979).

Nº 3.—Fragmento de arcilla con pintura blanca (Dp. 4, Puntal dels Llops, 1981).

Técnica.— Se han montado los fragmentos sobre un soporte de aluminio, haciéndose conductora la superficie de las muestras por sombreado con grafito puro. No se empleó oro por si el motivo del color era algún compuesto con azufre, ya que en este tipo de m. r. X el azufre se interfiere por el oro.

De los espectros obtenidos se acompañan los que con programa Z. A. F. nos proporcionan los porcentajes de elementos tanto en peso como atómico.

Se ha procurado caracterizar también la base, supuestamente arcillosa, para poder establecer las comparaciones pertinentes con las áreas mayoritariamente coloreadas.

Resultados de los análisis.— Los hemos sintetizado en las tablas adjuntas en las que, además, figuran las relaciones Ca/Fe, que hemos calculado.

Se deduce de su observación lo siguiente:

a) Que en la base arcillosa la relación Ca/Fe es <0.5; mientras que en las áreas de color es muy contraria, oscilando entre 2.23 y 6.89. Este último valor se da en la muestra n° 3, color blanco que, a su vez, posee el porcentaje (coloreante) de hierro más bajo de entre los seis espectrogramas obtenidos.

b) La pintura marrón quemada deberá su tono a ser la de mayor contenido en hierro de todas, llegando a ser 8.64 veces mayor que el presente en la pintura blanca e incluso 3.7 veces que en la arcilla de la muestra n° 1; o sea que la arcilla carece de casi cuatro veces menos Fe que el color marrón; se deberá esto último a aporte de hierro mineral, por ejemplo, como óxido o hidróxido, tan abundantes en España y concretamente en formaciones triásicas del área del yacimiento.

c) Que los blancos se deben al calcio y el rosa a su mezcla con hierro (ver relaciones calculadas Ca/Fe). El calcio puede provenir de carbonatos tan ampliamente difundidos en España. Como el contenido en silicio en las arcillas es mucho mayor que en el color, y en las mezclas de ambos, no cabe pensar en un silicato cálcico. Igual puede deducirse que no es un mineral tipo yeso (sulfato cálcico) al no detectarse en ninguna de las muestras el elemento azufre.

BIBLIOGRAFIA

- CAILLERE, S.; HENIN, S. (1963)
 "Minéralogie des argiles". Ed. Masson, París.
 EBERHART, J. P. (1976)
 "Méthodes physiques d'étude des minéraux et des matériaux solides". Ed. Doin, París.
 GOODHEW, P. J.; HUMPHREYS, F. J. (1988)
 "Electron Microscopy and Analysis". Ed. Taylor and Francis, London.
 WILLIAMS, K. L. (1987)
 "Introduction to X-Ray Spectrometry". Ed. Allen y Unwin, London.

Muestra 1	Color rosa	Arcilla base	Color rosa en 2ª subpieza
Mg	10.66	7.4	6.94
Al	10.27	18.74	7.52
Si	25.49	45.19	18.40
K	3.92	10.39	3.31
Ca	34.30	5.88	46.40
Fe	15.37	12.36	17.42
Rel. Ca/Fe	2.23	0.475	2.66

Muestra 2	Color blanco	Color marrón
Mg	16.00	5.31
Al	7.05	10.57
Si	16.49	20.62
K	2.94	43.36
Ca	42.97	14.25
Fe	14.55	45.81
Rel. Ca/Fe	2.95	0.311

Muestra 3	Color blanco
Mg	13.46
Al	11.43
Si	28.51
K	4.78
Ca	36.52
Fe	5.30
Rel. Ca/Fe	6.89

MUESTRA 1: arcilla

ACCELERATING VOLTAGE	20.0 KEV
INCIDENCE ANGLE	70.0 DEGREES
X-RAY EMERGENCE ANGLE	36.1 DEGREES

STANDARDLESS EDS ANALYSIS (ZAF CORRECTIONS VIA MAGIC V)

ELEMENT & LINE	WEIGHT PERCENT	ATOMIC PERCENT*	PRECISION 2 SIGMA	K-RATIO**	ITER
Mg KA	7.44	9.44	0.42	0.0679	
Al KA	18.74	21.41	0.59	0.1790	
Si KA	45.19	49.61	0.88	0.4023	
K KA	10.39	8.20	0.45	0.1214	
Ca KA	5.88	4.52	0.35	0.0703	
Fe KA	12.36	6.82	0.78	0.1591	6
TOTAL	100.00				

*NOTE: ATOMIC PERCENT is normalized to 100

**NOTE: K-RATIO = K-RATIO x R

where R = reference (standard)/reference (sample)
 NORMALIZATION FACTOR: 0.690

MUESTRA 2: color marrón-rojizo

ACCELERATING VOLTAGE	20.0 KEV
INCIDENCE ANGLE	70.0 DEGREES
X-RAY EMERGENCE ANGLE	36.1 DEGREES

STANDARDLESS EDS ANALYSIS (ZAF CORRECTIONS VIA MAGIC V)

ELEMENT & LINE	WEIGHT PERCENT	ATOMIC PERCENT*	PRECISION 2 SIGMA	K-RATIO**	ITER
Mg KA	5.31	8.38	0.57	0.0266	
Al KA	10.57	15.02	0.64	0.0657	
Si KA	20.62	28.16	0.78	0.1483	
K KA	3.43	3.36	0.31	0.0395	
Ca KA	14.25	13.63	0.64	0.1711	
Fe KA	45.81	31.45	1.84	0.5487	3
TOTAL	99.99				

*NOTE: ATOMIC PERCENT is normalized to 100

**NOTE: K-RATIO = K-RATIO x R

where R = reference (standard)/reference (sample)
 NORMALIZATION FACTOR: 0.770

MUESTRA 2: color blanco

ACCELERATING VOLTAGE	20.0 KEV
INCIDENCE ANGLE	70.0 DEGREES
X-RAY EMERGENCE ANGLE	36.1 DEGREES

STANDARDLESS EDS ANALYSIS (ZAF CORRECTIONS VIA MAGIC V)

ELEMENT & LINE	WEIGHT PERCENT	ATOMIC PERCENT*	PRECISION 2 SIGMA	K-RATIO**	ITER
Mg KA	16.00	22.58	0.95	0.1061	
Al KA	7.05	8.97	0.56	0.0466	
Si KA	16.49	20.15	0.74	0.1287	
K KA	2.94	2.58	0.30	0.0359	
Ca KA	42.97	36.79	1.23	0.5169	
Fe KA	14.55	8.94	1.18	0.1657	4
TOTAL	100.00				

*NOTE: ATOMIC PERCENT is normalized to 100

**NOTE: K-RATIO = K-RATIO x R

where R = reference (standard)/reference (sample)
 NORMALIZATION FACTOR: 0.764

MUESTRA 3: color blanco

ACCELERATING VOLTAGE 20.0 KEV
INCIDENCE ANGLE 70.0 DEGREES
X-RAY EMERGENCE ANGLE 36.1 DEGREES

**STANDARDLESS EDS ANALYSIS
(ZAF CORRECTIONS VIA MAGIC V)**

ELEMENT & LINE	WEIGHT PERCENT	ATOMIC PERCENT*	PRECISION 2 SIGMA	K-RATIO**	ITER
Mg KA	13.46	17.74	0.64	0.1105	
Al KA	11.43	13.58	0.53	0.0908	
Si KA	28.51	32.52	0.76	0.2414	
K KA	4.78	3.92	0.32	0.0576	
Ca KA	36.52	29.19	0.92	0.4374	
Fe KA	5.30	3.04	0.57	0.0622	4
TOTAL	100.00				

*NOTE: ATOMIC PERCENT is normalized to 100

**NOTE: K-RATIO = K-RATIO x R

where R = reference (standard)/reference (sample)

NORMALIZATION FACTOR: 0.736

MUESTRA 1: color rosa

ACCELERATING VOLTAGE 20.0 KEV
INCIDENCE ANGLE 70.0 DEGREES
X-RAY EMERGENCE ANGLE 36.1 DEGREES

**STANDARDLESS EDS ANALYSIS
(ZAF CORRECTIONS VIA MAGIC V)**

ELEMENT & LINE	WEIGHT PERCENT	ATOMIC PERCENT*	PRECISION 2 SIGMA	K-RATIO**	ITER
Mg KA	10.66	14.82	0.63	0.0745	
Al KA	10.27	12.87	0.54	0.0762	
Si KA	25.49	30.69	0.75	0.2087	
K KA	3.92	3.39	0.30	0.0471	
Ca KA	34.30	28.93	0.92	0.4131	
Fe KA	15.37	9.30	1.00	0.1804	4
TOTAL	100.01				

*NOTE: ATOMIC PERCENT is normalized to 100

**NOTE: K-RATIO = K-RATIO x R

where R = reference (standard)/reference (sample)

NORMALIZATION FACTOR: 0.746