

ESTRATIGRAFIA DE LA ALCUDIA DE ELCHE

Las continuadas excavaciones que desde hace varios años vengo realizando en el yacimiento de La Alcudia de Elche me han permitido ir conociendo las características del mismo, así como las de las varias épocas en que estuvo poblado este lugar, a través de la estratigrafía observada en dicho yacimiento.

Las circunstancias especiales de los cultivos agrícolas de la finca La Alcudia no han permitido hacer una excavación continuada en la misma, teniendo que hacer los trabajos en los diferentes puntos que el arbolado allí existente ha permitido.

Considerando que la estratigrafía de un yacimiento equivale al índice del mismo y es básico para su conocimiento, paso a exponer la estratigrafía observada en varios lugares de La Alcudia, haciendo constar que el nivel superior, por encontrarse a veces tan sólo a 15 o 20 cm. de la superficie, ha sido removido casi por completo al efectuar las labores agrícolas, si bien en algunos puntos se ha conservado mostrando unas sepulturas de tipo visigodo y cerámicas bastas hechas a mano.

SONDEO I.—EXCAVACIONES AL NORDESTE DE LA ALCUDIA

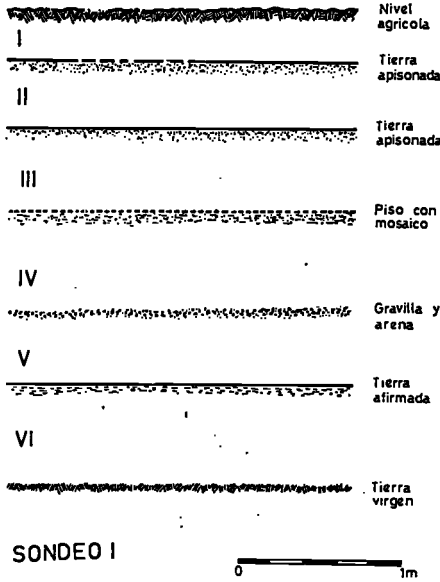
Estrato I.—Alcanza a 30 cm. de la superficie, y en él sólo han sido encontrados unos fragmentos de cerámica ordinaria de época romana tardía.

Estrato II.—A 40 cm. del piso anterior hay un suelo de tierra apisonada, y en este estrato han sido encontrados: una aguja de cobre de 14 cm.; varios clavos de hierro; fragmentos de una vasija de barro amarillo claro, cuya boca mide 14 cm. de diámetro; tres fragmentos de tapadera de barro rojo con los bordes negros; varios fragmentos de sigillata clara B y D y otros fragmentos de estampada, aunque sin las marcas; un fragmento de lucerna del tipo Dressel 4; un fragmento de plato de fondo estriado al exterior y orla al exterior y varios fragmentos de cerámica ordinaria.

Estrato III.—Este estrato se halla perfectamente definido, ya que a 50 cm. del piso anterior se ve un mosaico de teselas cuadradas de 1 cm. de lado aproximadamente, en varios colores formando unos ramajes y flores. Sobre este mosaico han sido encontrados muchos fragmentos de estuco pintados con flores de diferentes formas

y colores, varios fragmentos de platos rojos con borde negro, fragmentos de sigillata clara y dos cuchillos pequeños de hierro.

Estrato IV.—Por debajo del mosaico, y a 60 cm. del mismo, hay un suelo de gravilla y arena muy compacto, de 3 cm. de espesor, habiendo encontrado en este estrato los objetos siguientes: dos *pondus* de forma de tronco de pirámide, uno de ellos con marca en su cara superior en forma de cruz, y un tercero de forma circular, todos de barro sin cocer; una pieza de plomo con perforación, tal vez plomada de albañil; un estilo de hueso, una jarrita sin pintar, un platito de barro amarillo, varios fragmentos de vasos de paredes finas, un fragmento de campaniense B.



Estrato V.—De 45 cm. es el estrato siguiente, sobre piso de tierra afirmada. En él encontramos muchos fragmentos de estuco pintados con dibujos y técnica diferentes a los del estrato III y, mezclados con ellos, muchos fragmentos de cerámica pintada con los dibujos típicos de este estrato, y entre ellos dos con fragmentos de alas de aves; fragmento de boca de oenochoe, con trazos horizontales; otros con las SSS características y variedad de otros dibujos.

También han sido encontrados la parte inferior de un vaso negro, imitación local de la campaniense; parte de un plato; varios fragmentos de ánforas y varios fragmentos de campaniense A y una jarrita casi completa decorada con SSS.

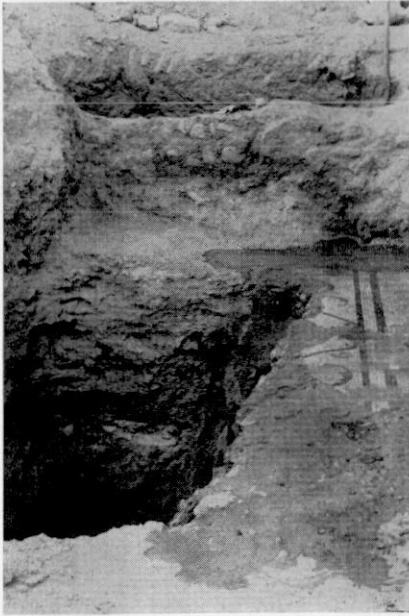
Estrato VI.—Este estrato, que alcanza una profundidad de 60 cm., sólo contenía algunos fragmentos de la cerámica de paredes gruesas y dibujos sencillos, casi todos geométricos y volutas.

SONDEO II.—EXCAVACIONES PRÓXIMAS A LA CASA DE LA ALCUDIA

A unos 15 m. a levante de la parte norte de la casa, en donde se halla el Museo Monográfico, he efectuado otras excavaciones cuyo resultado estratigráfico es el siguiente:

Estrato I.—En este estrato, que alcanza 20 cm. de la superficie, delimitado por una capa de cal de 1 cm., aparecieron un asa de vidrio, tres conchas marinas, borde de tinaja grande en barro color marrón claro con impurezas y dos fragmentos de sigillata clara.

Estrato II.—Tiene una profundidad de 24 cm. y su suelo es de piedra y barro,



I

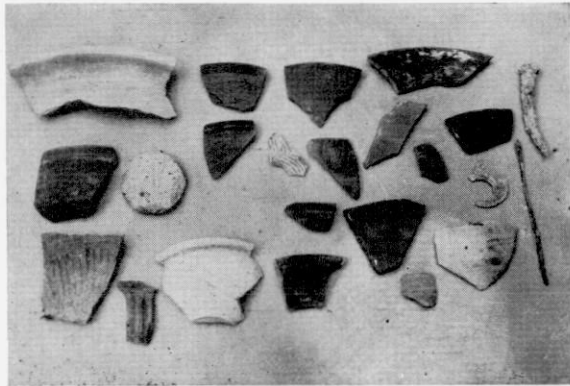
II

III

IV

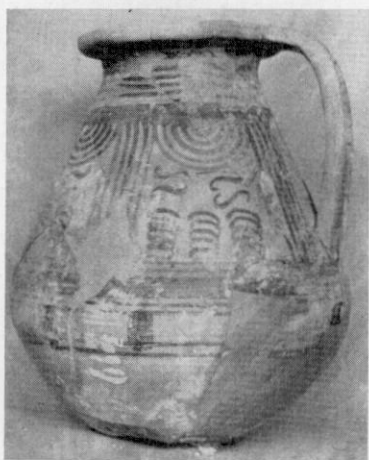
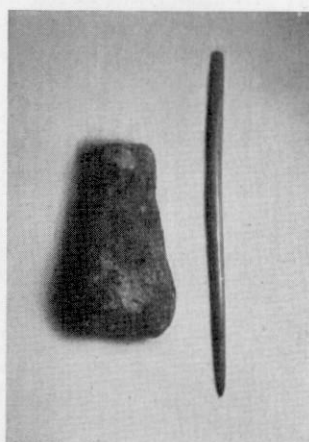
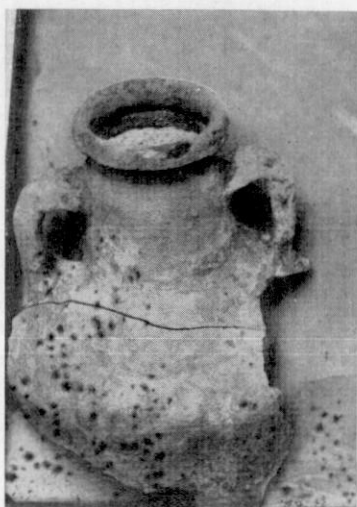
V

VI

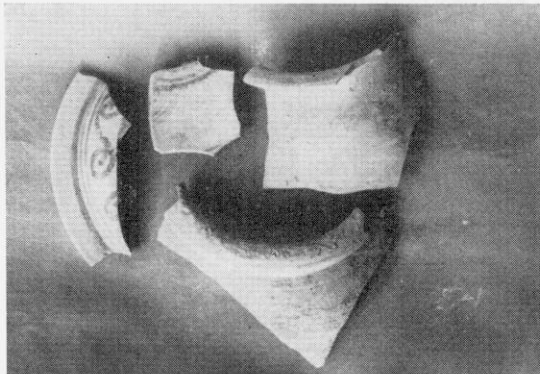
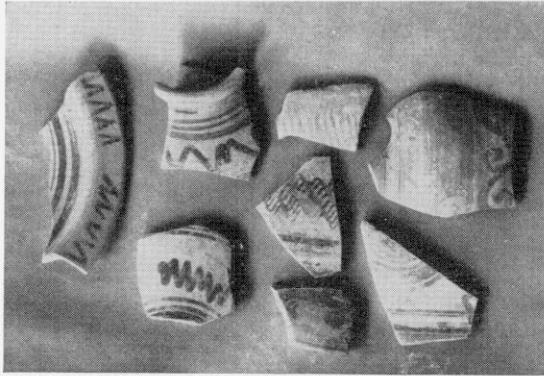
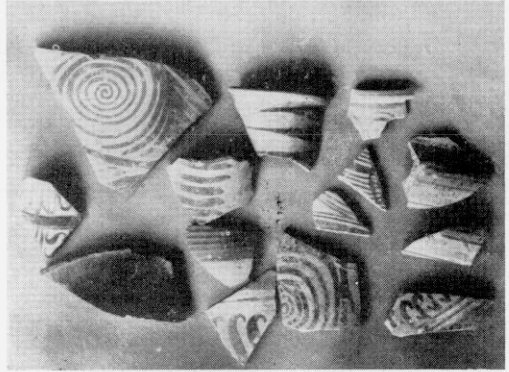


Sondeo I: Aspecto del sondeo
y materiales del nivel II

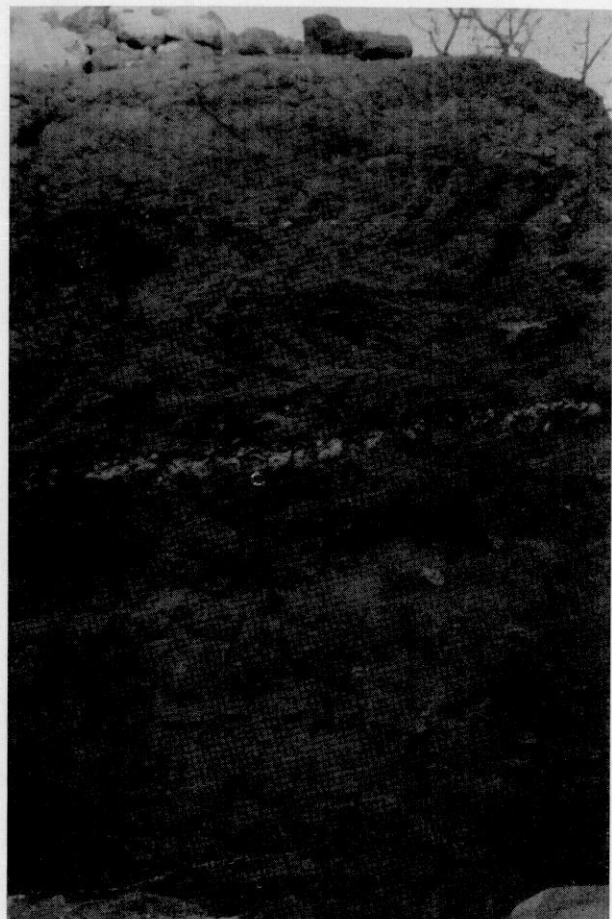
LÁMINA II



Sondeo I: Nivel III (1 y 2), IV (3 y 4), V (5 y 6)



Sondeo I: Nivel V (las dos fotos superiores) y VI (las dos inferiores)



I

II

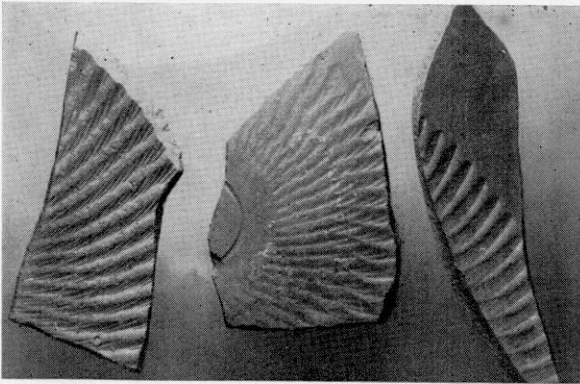
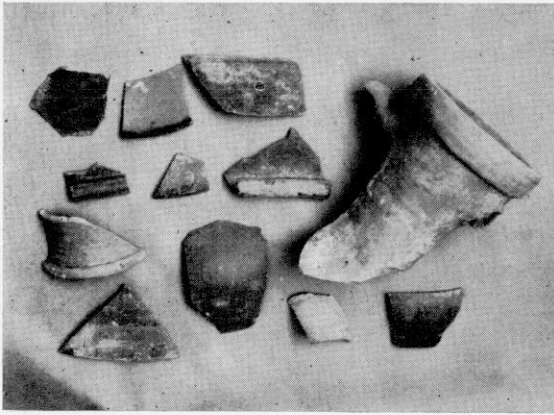
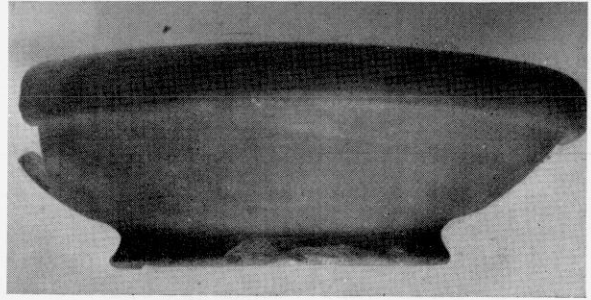
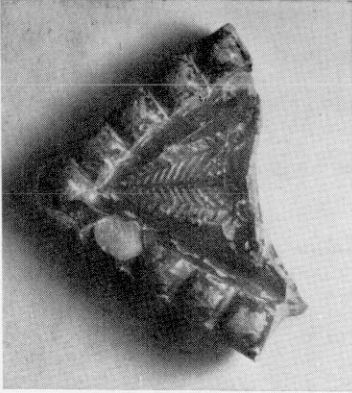
III

IV

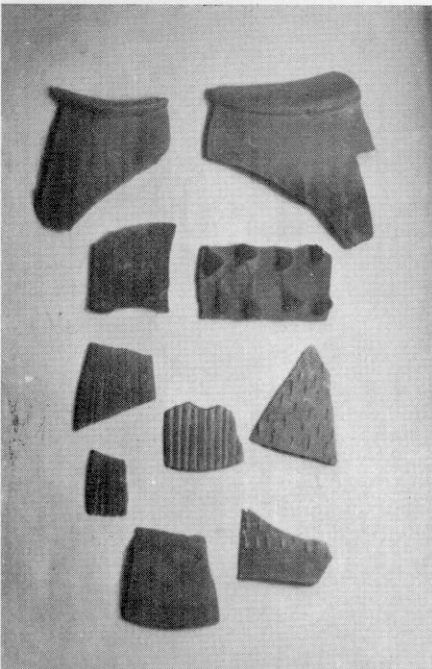
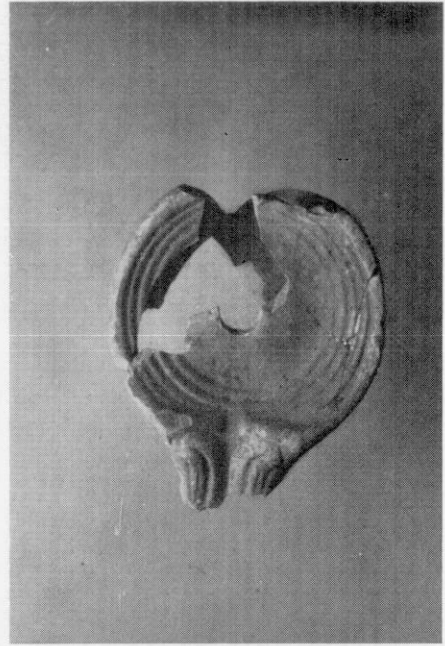
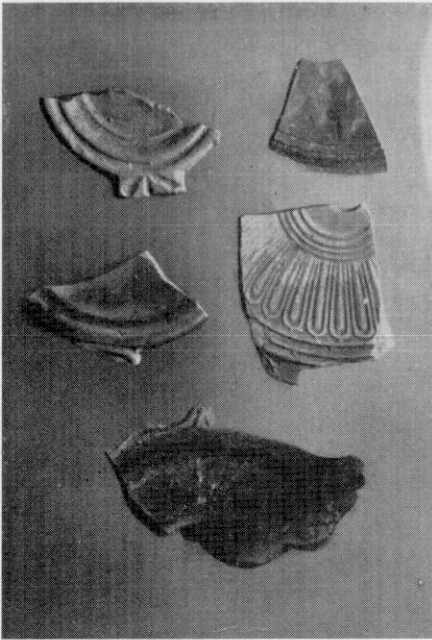
V

VI

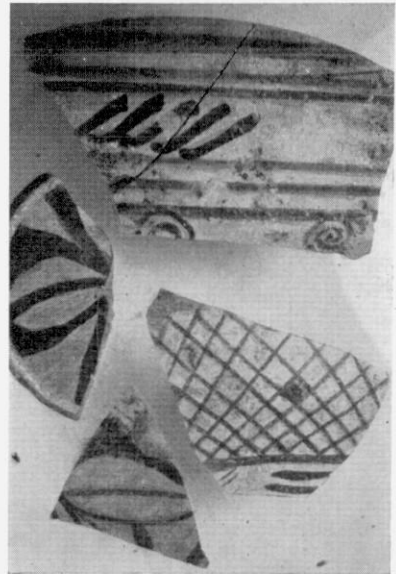
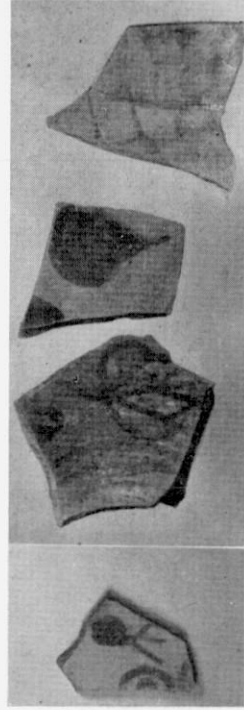
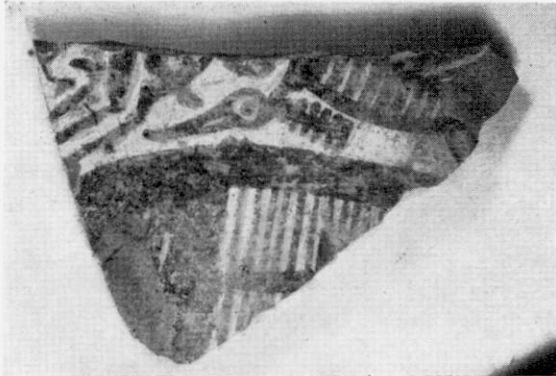
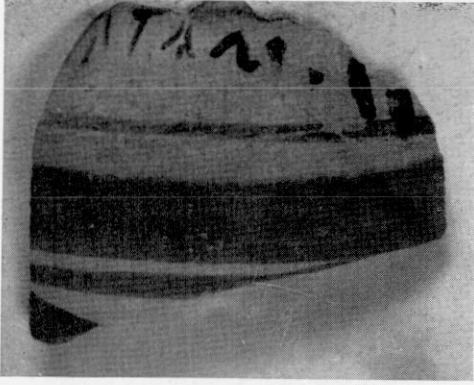
Sondeo II



Sondeo II: Materiales del nivel II (arriba a la izquierda) y III (las restantes)

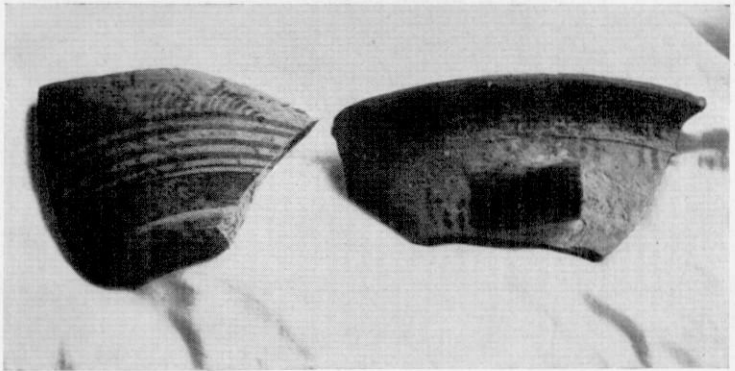
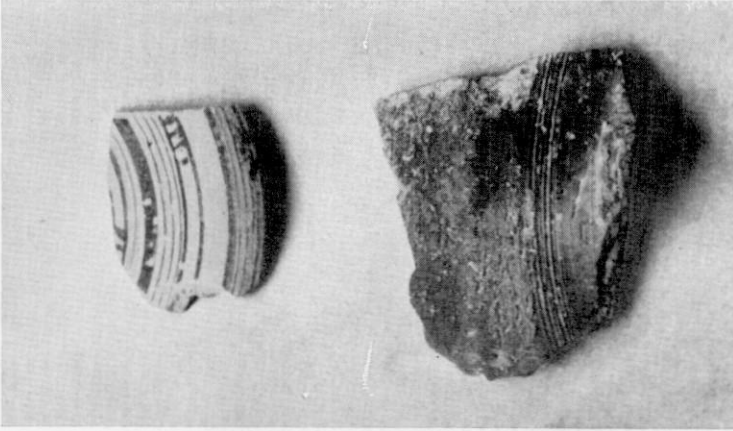
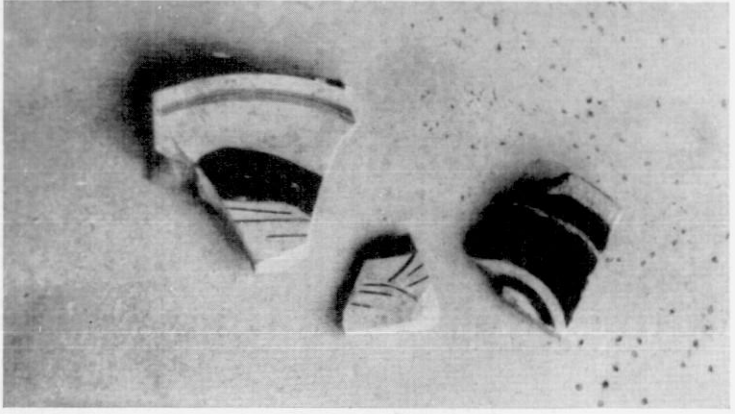


Sondeo II: Materiales del nivel IV

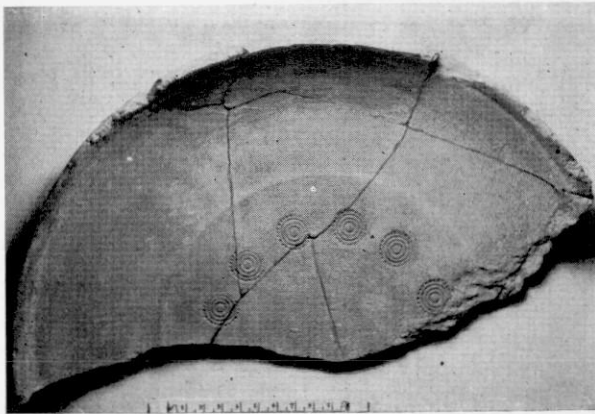
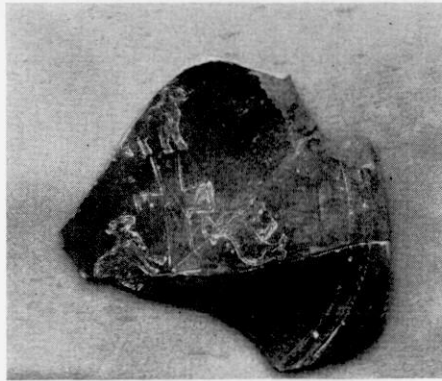


Sondeo II: Materiales del nivel IV

LÁMINA VIII

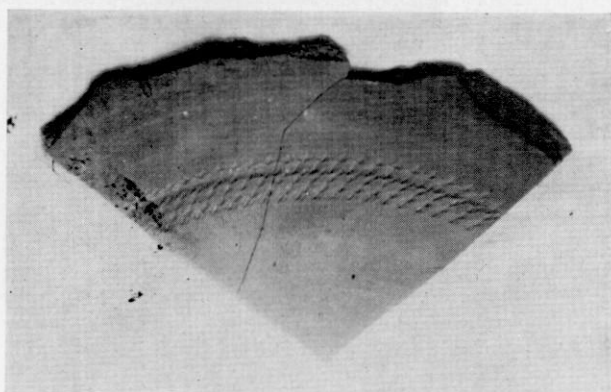
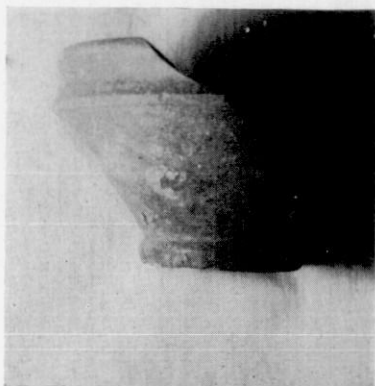


Sondeo II: Materiales del nivel VI

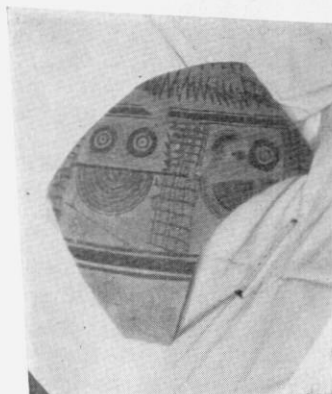
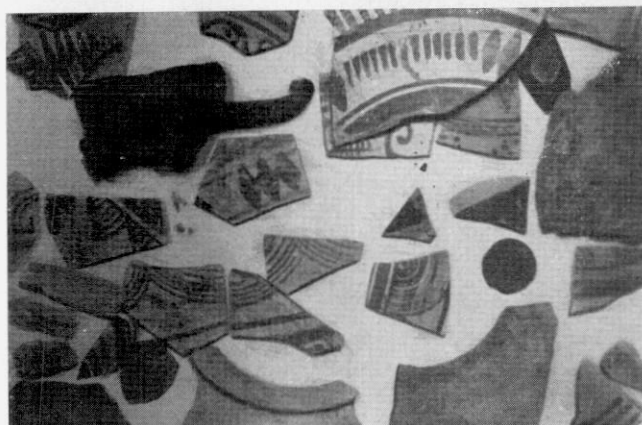


Sondeo III: Vista del corte y dos fragmentos de cerámica del nivel IIc.

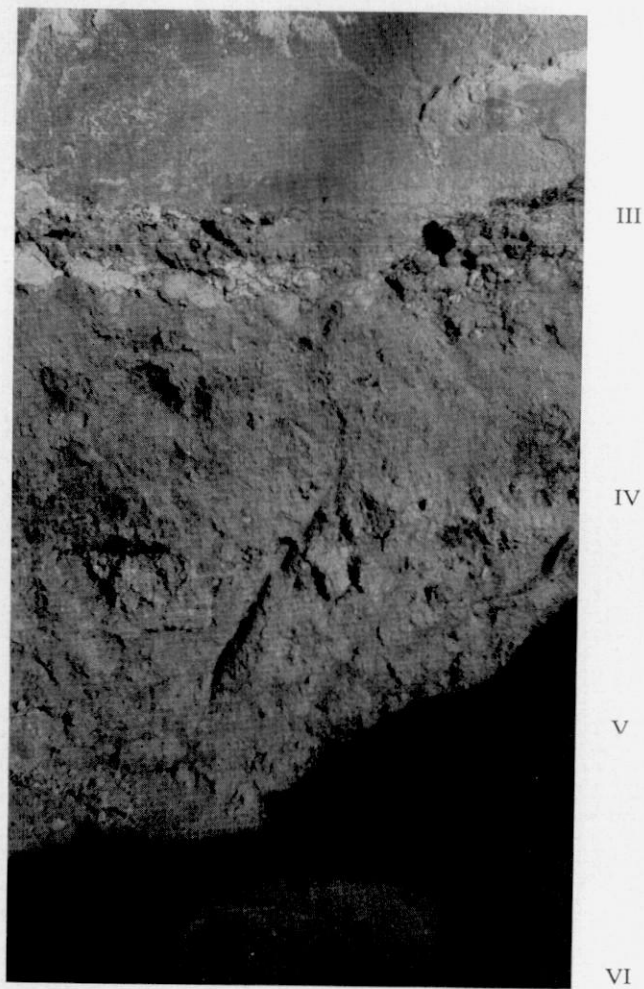
LÁMINA X



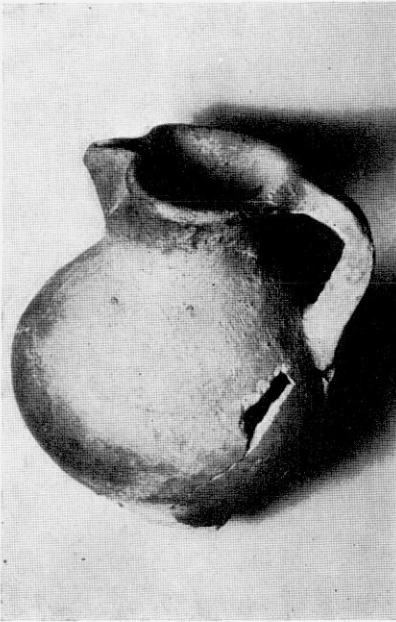
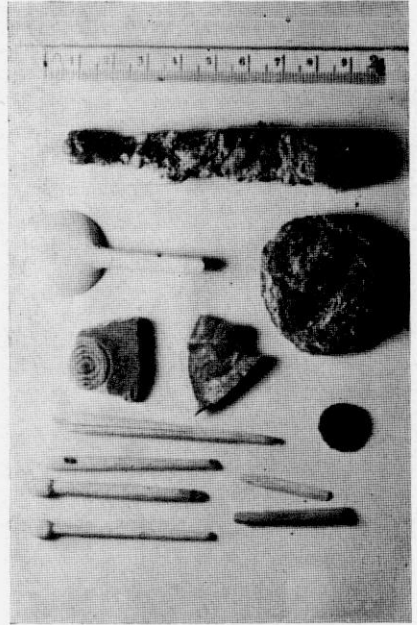
Sondeo III: Materiales de los niveles III (parte superior) y IV (las dos fotos inferiores)



Sondeo III: Nivel V y VI (las dos inferiores)

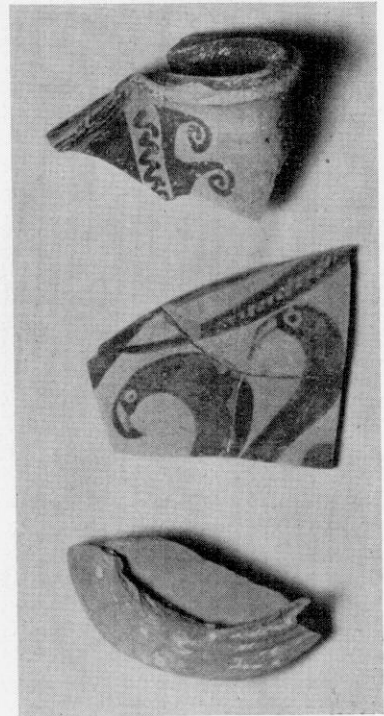
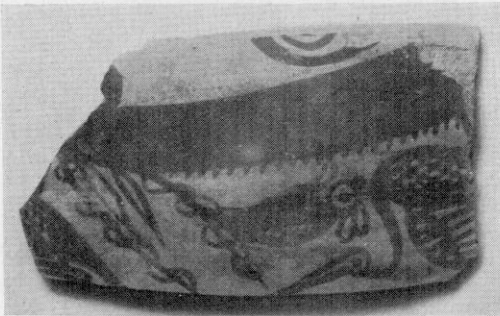
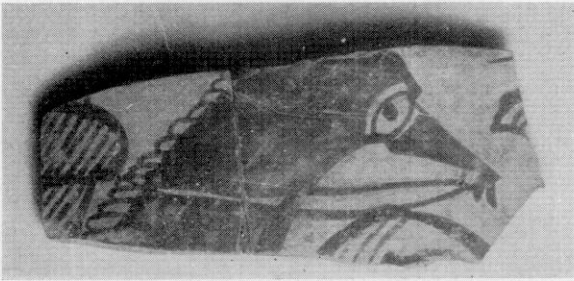
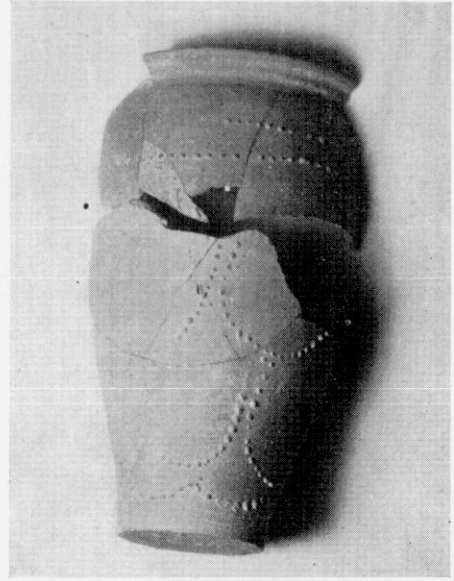


Sondeo IV: Corte del sondeo

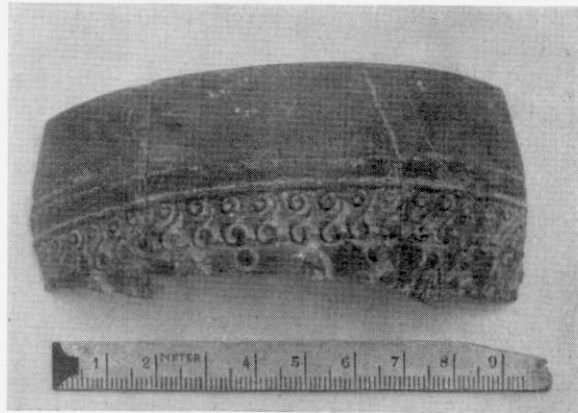
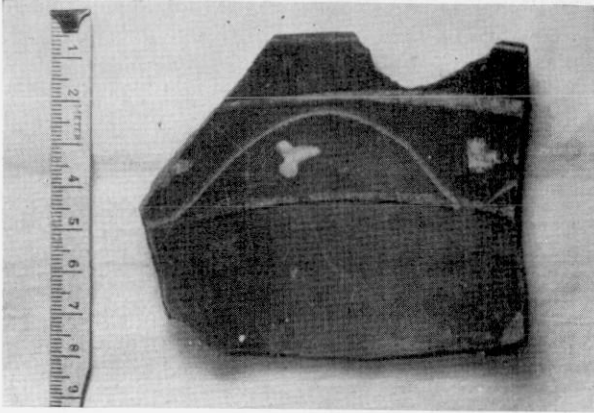


Sondeo IV: Materiales del nivel II (en la parte superior) y III (en la parte inferior de la lámina).

LÁMINA XIV



Sondeo IV: Nivel IV (1 y 2), nivel V (3, 4 y 5)



Sondeo IV: Materiales del nivel V.

LÁMINA XVI



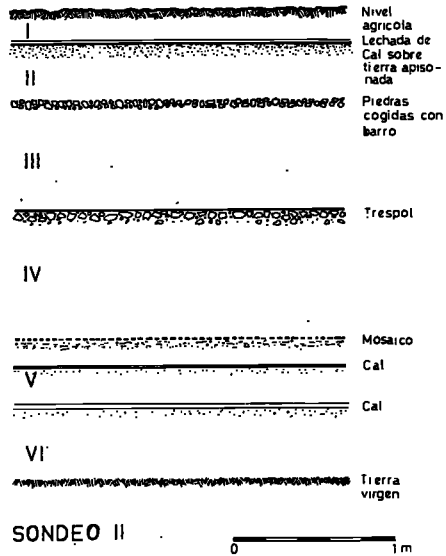
Sondeo IV: Cerámicas
del nivel V

de 7 cm. de espesor. De él proceden: cuello de tinaja de borde vuelto con engobe amarillo al exterior, fragmento de boca de ánfora, fragmentos de anforita de barro amarillo acanalado, varios fragmentos de cerámica gris ahumada, varios fragmentos de platos de cerámica roja con bordes negros, varios fragmentos de sigillata clara y un fragmento de plato de base estriada al exterior, y dos fragmentos de sigillata sudgálica lisa, un clavo de bronce y un fragmento de cerámica gris estampada con palmeta.

Estrato III.—A los 38 cm. del piso anterior apareció otro, formado por cantos rodados y sobre ellos una capa de cal de 18 cm. de espesor. De aquí proceden muchos fragmentos de tapaderas de barro rojo con borde negro, fragmentos de cerámica gris ahumada, tubo de hueso con agujero, estilo de hueso, un astrágalo, muchos fragmentos de sigillata clara, estucos pintados, cuchillo de hierro, fragmentos de plato de base estriada, un denario de la República, unos fragmentos de láminas de cobre, varios fragmentos de láminas de «espejuelo de asno».

Estrato IV.—Debajo de este piso, a 95 cm. de profundidad, apareció un mosaico de tipo helenístico, encontrándose en este estrato los objetos siguientes: una lucerna tipo Dressel 4, varios fragmentos de lucernas republicanas y de volutas, fragmentos de distintos vasos de paredes finas, varios fragmentos de cerámica ibérica con hojas y otras ornamentaciones típicas de este cuarto estrato de La Alcudia, un fragmento de cerámica ibérica con leyenda en caracteres ibéricos, un fragmento de vasija con parte de varios animales, entre ellos un ave; otro fragmento con la cabeza de un ciervo (?), una fíbula sin aguja, un fragmento de un plato grande de cerámica gris, imitación de la campaniense; varios fragmentos de vasos de pequeño tamaño de esta cerámica gris sin brillo, fragmento de mortero de barro amarillo con vertedero, tres fragmentos de boca de ánfora de tipos distintos, varios fragmentos de tapaderas y ollas de barro gris ahumado de cocina, varios fragmentos de sigillata Dragendorff 46, dos fragmentos de campaniense A, un vasito de paredes inclinadas sin decorar, tres monedas de Cartago-Nova, números 4, 6 y 7 de la lámina CXXX de *La Moneda Hispánica*, de Vives Escudero; una moneda de Illici, número 2, lámina CXXXIII, de Vives, y otra de Irippto, número 2 ó 3, lámina CX, de Vives.

Estrato V.—El mosaico, que se apoya sobre grueso lecho de cal, y a 29 cm. de profundidad hay una ligera capa de cal sobre tierra afirmada, en cuyo estrato fue encontrada una campanita de bronce cuyo badajo es una cuenta de collar de pasta



vítrea, sujeta por un hilo de hierro; un fragmento del borde de un plato decorado con pintura roja, blanca y negra; varios fragmentos de cerámica pintada típica de este nivel.

Estrato VI.—Finalmente, a 45 cm. de la anterior capa de cal, se halla la tierra virgen, conteniendo este estrato la típica cerámica de gruesas paredes con decoración geométrica y unos fragmentos de cerámica negra de pasta fina y mucho brillo, precampana y ática.

SONDEO III.—LADERA ESTE DE LA ALCUDIA

Al sudeste de la finca el resultado estratigráfico es el siguiente:

Estrato I.—A consecuencia de la nivelación de esta parte de la finca, la zona correspondiente a este estrato ha sido arrastrada, desapareciendo por completo.

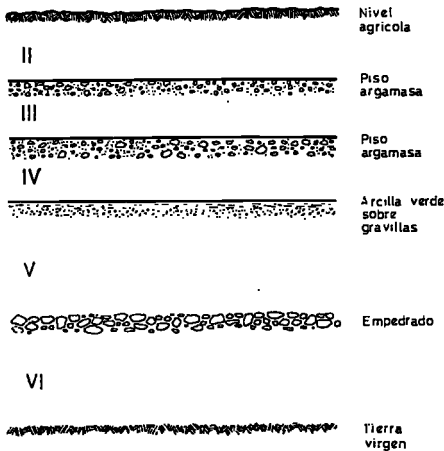
Estrato II.—A 40 cm. de la superficie había parte de un piso formado por cantos rodados y cal, y sobre él fueron encontrados: varios fragmentos de cerámica estampada, uno de ellos con una cruz y tres corderos; un cuchillo de hierro y tres pequeños bronce de Claudio II, Galieno y Constantino.

Estrato III.—A 25 cm. del piso anterior aparecieron los restos de otro pavimento parecido al anterior, encontrando sobre él un gran bronce de Adriano y varios fragmentos de cerámica sigillata, habiéndose podido restaurar un vaso tipo Drägen-dorf 27 y otro Ritterlig 5.

Estrato IV.—De arcilla verde sobre gravillas es el pavimento que delimita este estrato, sobre el que había restos de una pared de adobes, siendo su profundidad de 27 cm.

En él fueron encontrados muchos fragmentos de cerámica pintada, entre ellos varios con hojas y tallos muy estilizados, decoración características de este nivel en este yacimiento, y entre ellos un gran bronce de Trajano.

Estrato V.—El límite inferior de este estrato lo forma, a 60 cm. del anterior, un empedrado de guijarros y piedras medianas. De este estrato proceden varios fragmentos de cerámica



SONDEO III

0 1m.

pintada, uno de ellos con las patas y parte del cuerpo de un animal, y un plato decorado en su interior con semicírculos concéntricos, siendo su estructura muy diferente a las de los platos que aparecen en el estrato (anterior) inferior.

Estrato VI.—Al llegar a tierra virgen, a unos 60 cm. del piso anterior, fueron encontradas varias piedras formando un pequeño muro que rodeaba una figura de

leona acéfala y sin patas. La parte de la pata izquierda estaba apoyada en una pequeña piedra, probablemente para equilibrar la figura. En los alrededores de esta escultura fueron hallados muchos fragmentos de cerámica sencilla sin decorar y otros fragmentos de grandes vasijas con decoración geométrica.

SONDEO IV.—AL SUDESTE DE LA ALCUDIA, A PONIENTE DEL LUGAR DONDE FUE DESCUBIERTA LA DAMA

Próximo al lugar donde fue hallado el busto de la Dama, o sea al noroeste, y a 100 m. de aquel lugar, he realizado otras excavaciones que han puesto de manifiesto la misma estratigrafía que en los otros lugares excavados de este yacimiento.

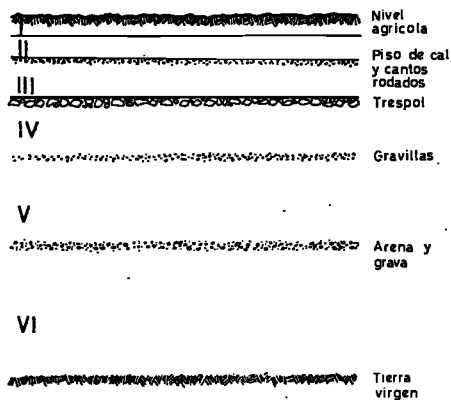
En este sitio, en el que se hallaban casi al descubierto restos de paredes, fue descubierta una casa romana con pinturas murales, y la excavación, estratigráficamente, dio el siguiente resultado:

Estrato I.—A consecuencia de haber nivelado el bancal a efectos agrícolas, probablemente a fines del pasado siglo, fueron desmontadas parte de estas tierras y, por consiguiente, han desaparecido en esta parte de la finca las tierras que constituían el primer estrato.

Estrato II.—A unos 25 cm. de la superficie del actual nivel agrícola apareció un piso de cal y cantos rodados en el que fueron encontrados los objetos siguientes: una cuchara de hueso, dos estilos y una aguja también de hueso; un fragmento de cerámica de Aco, un pequeño bronce de Constantino, varios fragmentos de sigillata clara y otros fragmentos de cerámica ordinaria.

El referido piso estaba roto hacia el norte, y casi a su nivel fueron encontrados dos *pondus* de barro cocido, una anforita y cuatro vasijas incompletas, todas ellas de barro basto de color amarillento. Junto a estas vasijas, un esqueleto humano.

Estrato III.—Tan sólo a 23 cm. del piso anterior apareció otro del llamado en estos parajes *trespol*, o sea una capa de cantos rodados, medianos, cogidos y cubiertos con una capa de cal. A este pavimento corresponden las paredes con pinturas. En este nivel fueron hallados los siguientes objetos: una jarrita de barro gris ordinaria, de boca trilobada; un mango de cuchillo de hierro, marca de sigillata $\text{C} \wedge \text{E}$ disco de hierro, jarrita con asa y pinturas, tres estilos de hueso, fragmentos de lucerna y fondo de sigillata con marca *PROTI* y un molde de barro con jabalí y detrás una palmera.



SONDEO IV



Estrato IV.—Sobre un piso de gravillas, a 36 cm. de profundidad del anterior, hállase este estrato, que contenía: un platito con umbo pintado con laureá de palma y dientes de sierra; varios fragmentos de sigillata, uno de ellos con marca ANNI, y diferentes fragmentos de cerámica gris y amarilla ordinarios.

Estrato V.—El piso de este estrato es de arena y grava sobre tierra afirmada a 53 cm. del piso superior. En él fueron encontrados: un vaso de paredes finas, cerámica roja, con decoración de puntitos como barbotina; fragmento de otro vaso de paredes finas, liso, también de barro rojo; un cuadrans romano, y sobre la nave del reverso, S C N; un glande de plomo, pequeño; huesos de oliva carbonizados; una taba de cordero; as, con Jano y proa de nave; as de Celsa, número 8, lámina CLXI, de Vives; semis de Cartago-Nova, número 7, lámina CXXX, de Vives; dos bocas de ánfora con marcas AVIDO y AR; fragmento de oenochoe decorado con eses y postas; otro fragmento con dos largos cuellos y cabeza, tal vez de cisnes; otro fragmento decorado con cabeza de caballo con las riendas y parte del jinete; otro fragmento tiene un ave y una liebre sobre un largo cuello de cuadrúpedo; varios fragmentos de cerámica campaniense A, y un fragmento de cerámica de Megara.

Estrato VI.—El estrato inferior, que en este caso tiene una profundidad de 76 cm., contenía: fragmentos de cerámica ática, cerámica pintada geométrica de paredes gruesas, fragmentos de ánfora del tipo llamado de bellota y fragmentos de cerámica negra basta.