

# DONES EN EL MERCAT DE TREBALL<sup>1</sup>

T. EMPAR AGUADO I BLOISE

DEPARTAMENT DE SOCIOLOGIA I ANTROPOLOGIA SOCIAL

UNIVERSITAT DE VALÈNCIA

Recepció: maig 2012; acceptació: novembre 2012

## RESUM

LA SITUACIÓ DE LES DONES EN REFERÈNCIA AL MERCAT DE TREBALL VALENCIÀ HA EXPERIMENT CANVIS SIGNIFICATIUS EN LES DARRERES DÈCADES. NO OBSTANT AIX, ENS TROBEM MOLT LLUNY D'HAVER ASSOLIT UNA SITUACIÓ EQUITATIVA I IGUALITÀRIA. L'OBJECTIU DE LA NOSTRA APORTACIÓ ÉS DOBLE, D'UNA BANDA, IDENTIFICAR ON I AMB QUINA INTENSITAT S'HAN PRODUÏT ELS CANVIS I, DE L'ALTRA, MOSTRAR VELLES I RENOVADES FORMES DE DESIGUALTAT LABORAL PERSISTENTS ENTRE HOMES I DONES.

LA INFORMACIÓ HA ESTAT EXTRETA A PARTIR DE DIVERSES FONTS ESTADÍSTIQUES LABORALS QUE ENS HAN PERMÈS DUR A TERME UNA PRIMERA FASE DESCRIPTIVA DE LA SITUACIÓ LABORAL. DESPRÉS D'AQUESTA PRIMERA APROXIMACIÓ I AMB EL SUPORT PROCEDENT DE LA REVISIÓ DE LA BIBLIOGRAFIA ESPECIALITZADA EN EL TEMA, TRACTEM DE MOSTRAR ELS QUE, AL NOSTRE ENTENDRE, CONSTITUEIXEN ELS FACTORS EXPLICATIUS FONAMENTALS DE LES TENDÈNCIES IDENTIFICADES EN L'APARTAT ANTERIOR.

## PARAULES CLAU

MERCAT DE TREBALL, GÈNERE, TREBALL PRODUCTIU I TREBALL REPRODUCTIU

CODIS JEL

J01, J08, J16

*He trabajado para que en este país los hombres encuentren a las mujeres en todas partes y no sólo donde ellos vayan a buscarlas.*

Clara Campoamor

## 1. INTRODUCCIÓ

Si pensem en alguns dels canvis més importants que s'han produït en el mercat de treball al llarg de les darreres dècades, hi trobem necessàriament

la incorporació de les dones al treball remunerat. L'expansió de l'activitat laboral de les dones, que es va produir en molts països europeus en els anys seixanta, en una etapa de creixement i situació de

<sup>1</sup> El meu agraïment al Servei de Política Lingüística de la Universitat de València, i especialment a Francesc Esteve. La seua acurada revisió ha millorat sense cap dubte el resultat final d'aquest treball. Per altra banda, el meu reconeixement a qui, anònimament, m'ha ofert una part del seu temps per destinar-lo a l'avaluació atenta d'aquest article.

plena ocupació, no es duu a terme al nostre país fins a un parell de dècades més tard a conseqüència de la crisi econòmica i de la contracció del mercat de treball.

Al nostre país els anys seixanta representen una etapa de transició del model. Un model en què les dones casades s'integren al mercat de treball quan els seus ingressos són necessaris per a les necessitats de la família i se'n retiren quan l'economia familiar així ho permet. Amb el canvi, l'altre model generalitzarà la inserció laboral de les dones i anirà modificant les seues trajectòries professionals, les quals es caracteritzaran com a més contínues i professionalitzades. Com diu Borderías (1993), representa la transició des d'un model d'ocupació com a necessitat econòmica fins a un altre en el qual l'ocupació constitueix un element d'identitat.

Aquests canvis d'actitud vindran molt associats a l'edat i els nivells d'estudi, i ho faran conduïts, sobretot, per les dones educades en els anys seixanta. Aquestes dones seran les primeres a deixar de banda l'associació entre casament i retirada del treball remunerat i començaran a supeditar el comportament familiar al comportament ocupacional (Gil Calvo, 1990).

Amb la progressiva substitució de model que acabem de descriure, la incorporació al mercat de treball per part de les dones s'ha imposat com a fet normalitzat<sup>2</sup> i les actituds han deixat de ser desfavorables respecte a les pioneres. Un recorregut en què ha calgut dur la càrrega del conflicte d'identitat i la construcció de nous imaginaris. D'aquesta forma, el model del «doble sí»<sup>3</sup> o la «doble presència» s'estendrà i quedarà encara sense resoldre en l'actualitat. Com ens apunta Poveda (2006), totes les dones estan sotmeses al doble missatge, però no totes l'escolten amb la mateixa intensitat; aquesta falta de coincidència d'intensitats respon a diferents variables com l'etapa vital, la situació

de la parella i, molt especialment, la situació socioeconòmica familiar.

Al mateix temps que les dones «casades» o amb «càrregues per cura» han anat modificant el seu patró de comportament, la taxa no sols d'inserció sinó de permanència ha anat guanyant hegemonia. Darrere d'aquest canvi d'actituds, o bé acompanyant-lo, identifiquem diversos elements: una conjuntura favorable en certs moments de ritme de creixement econòmic i de l'ocupació, diversos qüestionaments ideològics, una estructura de salaris determinada, les transformacions en l'estructura sectorial.

La situació de les dones en relació al mercat laboral valencià ha experimentat aquests mateixos canvis en les darreres dècades. L'objectiu d'aquest article consisteix a identificar on i amb quina intensitat s'han produït els canvis, tot situant el focus d'atenció en les dones valencianes. Alhora, com a segon objectiu, ens dediquem a mostrar les velles i renovades formes de desigualtat laboral persistents entre homes i dones.

La informació estadística utilitzada procedeix principalment de l'Enquesta de Població Activa (EPA), de l'*Enquesta d'Estructura Salarial 2009* i de l'*Enquesta d'Usos del Temps (2009-2010 i 2002-2003)*. L'ús d'aquestes fonts ens permet abordar una primera fase descriptiva de la situació laboral. Tot seguit, i amb el suport teòric de les nombroses publicacions i investigacions existents sobre el tema, mostrarem allò que al nostre parer constitueixen els principals factors explicatius de les tendències identificades mitjançant les fonts estadístiques esmentades.

Mitjançant l'aplicació d'una perspectiva de gènere a l'anàlisi de les desigualtats laborals entre homes i dones, és imprescindible analitzar conjuntament el treball reproductiu i el mercantil. La persistència de la divisió sexual del treball es gesta i es materialitza en les desigualtats en el repartiment

<sup>2</sup> En paraules d'Alcañiz (2008: 16), per a aqueixes dones, «la línea de vida no está tan constreñida por condicionantes estrictos y por un control tan severo, por lo que el significado que le dan a ser «individuo» no es sólo la incorporación al mercado laboral, lo cual lo ven como algo natural e inevitable, sino a disponer de tiempo libre para ellas y libertad de movimientos... sus biografías estarán marcadas por un principio individual más que por las prioridades familiares o por normas sociales externas».

<sup>3</sup> Expressió emprada per Maria Benvenuti (2011), qui usa l'expressió del «doble sí» per a referir-se a les dones que responen alhora amb un «sí a la maternitat» i amb un «sí al treball» remunerat.

dels usos del temps, en la segmentació del mercat de treball, en l'orientació de les intervencions públiques (on té un paper destacat la manca de polítiques públiques de família) i, per descomptat, també en les pràctiques quotidianes d'uns actors socials que segueixen rebent una socialització diferenciada per raó de sexe.

## 2. EVOLUCIÓ DE LA DONA EN EL MERCAT DE TREBALL

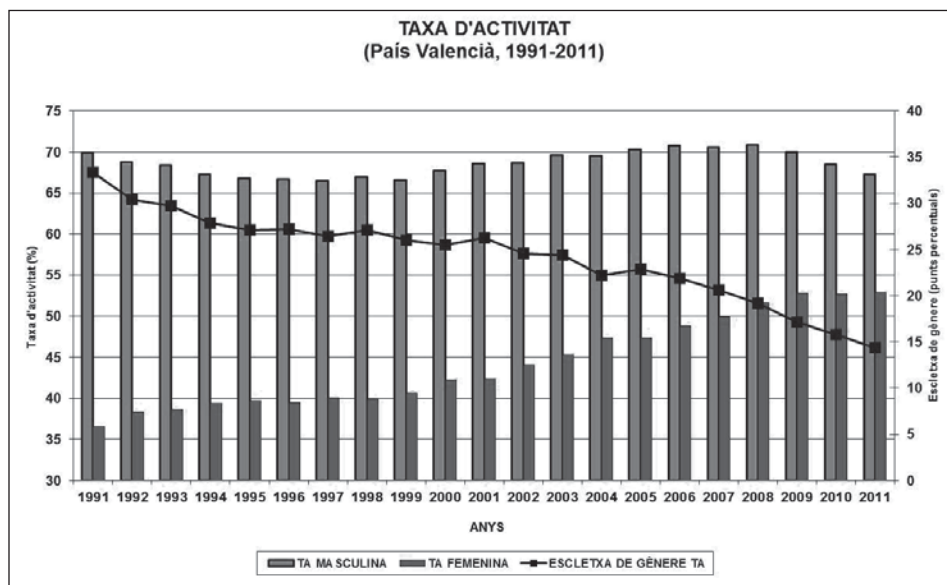
Malgrat que la incorporació massiva de les dones al mercat laboral valencià és una realitat, hem de remarcar que aquest fet no és un fenomen que haja afectat totes les dones per igual. El canvi de patró de comportament ha tingut repercussions diferents en funció de trets comuns com l'edat, els estudis o la situació familiar. Tanmateix, també és cert que moltes d'elles han trobat un mercat de treball caracteritzat per diversos trets comuns, com ara: *a)* unes trajectòries laborals d'entrada, permanència i eixida més discontinües, malgrat que avui en dia aqueixa taxa de permanència és major i tendeix a imitar el model masculí; *b)* unes segregacions laborals horitzontal i vertical; *c)* una discriminació salarial o *d)* una major precarietat en les relacions

laborals. En aquest apartat examinarem alguns d'aquests trets.

### 2.1 Una participació creixent i continuada però insuficient

A hores d'ara ningú posa en dubte que la «inactivitat» de les dones constitueix un malbaratament, en tant que suposa l'existència d'un volum important de força de treball desaprofitat. Aquest argument fou àmpliament defensat per les autoritats polítiques comunitàries en dissenyar molts dels seus programes. Al mateix temps, es tracta d'una qüestió de la qual som plenament conscients en els períodes en què un fort creixement econòmic redobla las necessitats de mà d'obra. Amb tot i amb això, l'activitat i l'ocupació femenines han estat uns àmbits on la manca de convergència de la nostra economia amb l'europea ha estat ben evident.

La dinàmica seguida per la taxa d'activitat de les dones valencianes presenta un creixement incessant i continuat, fins i tot en els períodes de profunda crisi econòmica. Aquest procés s'intensifica en els darrers anys, on passem del 36,5% en 1991 al 52,9% en 2011.



Font: INE, *Enquesta de Població Activa* i elaboració pròpia

El procés descrit suposa una clara reducció de la distància existent entre la taxa d'activitat d'homes i dones. L'esclletxa de gènere en la taxa d'activitat s'ha reduït en més de la meitat, des dels 34 punts percentuals en 1991 a menys de 15 en 2011.

Des de 2008, quan s'inicia la crisi, fins al moment actual, l'esclletxa de gènere en la taxa d'activitat ha continuat reduint-se. La taxa d'activitat masculina ha baixat quasi quatre punts, mentre que la taxa d'activitat de les dones ha experimentat un increment lleuger de quasi punt i mig. Podem pensar que una part d'aquest increment en la taxa d'activitat de les dones respon al canvi de model de participació femenina, el qual passa de la necessitat econòmica a l'element d'identitat com a factors explicatius. En paraules de Poveda (2008), «los cambios en las tasas de actividad femenina se notarán a medida que vayan saliendo de la población en edad laboral cohortes de mujeres más mayores y con comportamientos laborales más tradicionales». No obstant això, no hauríem de negar plantejaments reactius que responen a la desaparició de molta de l'ocupació dels anomenats «homes sustentadors» (*male breadwinner*) i a

la destrucció d'una part de l'ocupació masculina (Sanchis, 2006).

Els nivells d'activitat de les dones creixen de forma continuada al llarg dels diferents períodes, mentre que en el cas dels homes l'evolució sembla estar més directament relacionada amb els cicles econòmics. En els homes s'aprecien de manera més clara les oscil·lacions que són produïdes pels moments de crisi i expansió econòmica (Cebrián y Moreno, 2008).

Un altre element que cal destacar és la forta incorporació al mercat laboral de les dones estrangeres que no pertanyen a la Unió Europea. Atès que es tracta d'un col·lectiu que ha emigrat fonamentalment per motius econòmics, resulta lògic que les seues taxes d'activitat superen en 20 punts percentuals i escaig les taxes de les valencianes o les espanyoles. Ara bé, encara que la creixent incorporació de les dones autòctones és un factor explicatiu fonamental de l'increment observat en la taxa d'activitat femenina, hem de reconèixer que l'espectacular augment de la immigració des del final dels noranta també incideix en la mateixa direcció (Aguado *et al.*, 2008).

	Estat espanyol			País Valencià		
	Ambdós sexes	Homes	Dones	Ambdós sexes	Homes	Dones
<b>2007T1</b>						
Espanyola	56,5	66,9	46,5	58,0	68,5	47,9
Estrangera: No UE	78,1	88,0	68,2	74,3	87,8	58,7
<b>2011TIV</b>						
Espanyola	57,8	65,1	50,8	58,3	65,6	51,2
Estrangera: No UE	79,5	87,2	72,0	79,9	86,4	72,9

FONT: INE, Enquesta de Població Activa i elaboració pròpia

Malgrat els canvis que s'han dut a terme, la dinàmica i nivells d'inactivitat encara es poden vincular als estereotips de gènere. Aquests estereotips no acaben de trencar les inèrcies d'un model patriarcal, en gran part per la manca de polítiques públiques de família que faciliten l'accés i la permanència de les dones en el mercat de treball. La restricció de «un doble sí» femení que segueix vinculant la presèn-

cia de les dones al món de la cura, d'una banda, i el pacte cínic de la doble presència, de l'altra, resulten fonamentals per a entendre les encara magres taxes d'activitat de les dones. Per tant, la situació d'inactivitat de les dones valencianes en el 2011 és el resultat molt sovint d'allò que ocorre en l'àmbit privat i guarda una estreta relació amb les persones que protagonitzen el treball reproductiu.

**Distribució percentual de les persones inactives per classe principal d'inactivitat i sexe**  
**(País Valencià, 2011)**

	Ambdós sexes	Homes	Dones
<b>Valors (milers de persones)</b>			
Total	1655,0	665,1	989,9
Estudiant	274,1	132,4	141,7
Jubilat o prejubilat	650,0	409,4	240,6
Treball domèstic	397,9	40,2	357,7
Incapacitat permanent	150,2	50,2	100,0
Pensió distinta jubilació o prejub.	159,8	18,6	141,2
Altres	23,0	14,2	8,7
<b>Percentatges verticals</b>			
Total	100,0	100,0	100,0
Estudiant	16,6	19,9	14,3
Jubilat o prejubilat	39,3	61,6	24,3
Treball domèstic	24,0	6,0	36,1
Incapacitat permanent	9,1	7,5	10,1
Pensió distinta jubilació o prejub.	9,7	2,8	14,3
Altres	1,4	2,1	0,9

FONT: INE, Enquesta de Població Activa i elaboració pròpia.

Al darrere de la «inactivitat» de les dones es troba habitualment molta «activitat» reproductiva i un model de divisió sexual del treball encara a hores d'ara sense qüestionar, principalment, en l'àmbit privat (per a ser més precises, i recordant Soledad Murillo, domèstic). No obstant això, amb la crisi, s'està reduint el nombre de dones inactives i segueix augmentant el nombre d'aquelles que s'estan incorporant a la cerca activa d'ocupació. I tot això, malgrat les retallades i les eternes absències en polítiques públiques de família i de conciliació de la vida laboral, familiar i personal (retallades en educació infantil, en atenció a la dependència, reformes laborals amb impacte de gènere negatiu). A tot l'anterior cal afegir que tampoc no es porten a terme significatives alteracions en el model d'assignació i repartiment del treball mercantil, ço és, amb una

corresponsabilitat pràcticament sense estrenar en la majoria dels casos.

Les estadístiques laborals transmeten sovint una imatge distorsionada de les dones, quan en presenten moltes com a població inactiva, ja que molta de la feina que porten a terme es manté en la més absoluta invisibilitat, sense reconeixement i sense valoració social suficient (Carrasco, 2005). Com diuen algunes autores, «a les dones se'ls dona molt feina, però poca ocupació». I, quan s'incorporen al mercat laboral, açò no es tradueix en general en una redistribució del treball reproductiu entre les persones que constitueixen la família.

Els esquemes interpretatius elaborats des de l'economia ofereixen una visió desfigurada de la realitat, ja que oculten una part important dels processos necessaris per a la reproducció social i humana (bàsicament la feina que es porta a ter-

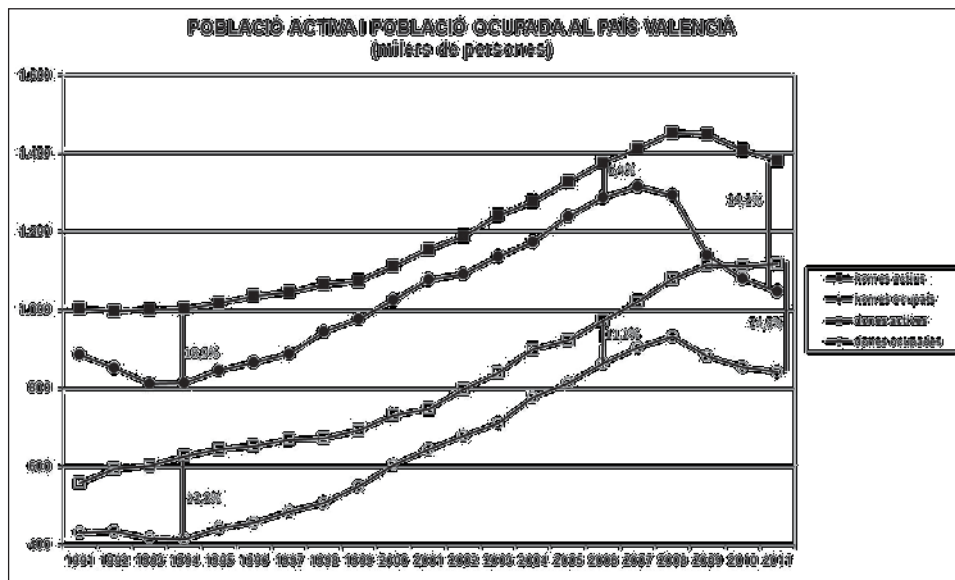
me a la llar), sense els quals el «mercat» no podria subsistir. En particular, l'anàlisi econòmica del mercat laboral ha ignorat la relació que existeix entre el procés de producció de mercaderies i el procés de reproducció de la força de treball, procés que inclou satisfer les necessitats durant tot el cicle vital i no sols quan els i les treballadores estan en edat activa ocupats en el mercat (Picchio, 1999).

Una anàlisi mínimament satisfactòria de la situació laboral de les dones exigeix, doncs, esmenar aquest oblit. Cal fer-ho tenint present que el treball reproductiu inclou, a banda del treball domèstic més tradicional, totes les activitats emocionals, afectives i relacionals que impliquen cura directa de la persona, així com tots els treballs d'anticipació que se'n deriven i que generen dificultat respecte a la quantificació i a la mercantilització. El treball reproductiu inclou, doncs, «quelcom més que cuinar i llavar» com ens diria Marina Subirats<sup>4</sup> i subscriuriem moltes altres.

### 2.2 Quantitat, que no qualitat. «Molta feina, però poca ocupació?»

La taxa d'ocupació de les dones valencianes en l'any 91 fou superior a la de la mitjana de l'Estat espanyol en quasi dos punts percentuals. En 2011 la situació s'ha invertit i l'indicador s'ha situat quasi un punt i mig per sota del de l'Estat espanyol. Açò és el resultat d'un menor creixement de l'ocupació de les dones valencianes, comparativament amb el de les espanyoles. Concretament, aquesta diferència és de 3,2 punts.

La taxa d'ocupació de les dones valencianes s'ha mantingut tradicionalment per sobre de la mitjana de les espanyoles. Tanmateix, des de 2008, en què aquest signe es capgira, aquest indicador es manté per sota del nivell assolit a l'Estat espanyol fins al moment actual. La taxa d'ocupació de les dones al País Valencià creix sense interrupcions fins a l'any 2008, però amb la crisi toca el seu sostre i inicia un descens en què encara ens trobem endinsats, i tot això a un ritme superior al de la resta de Espanya.

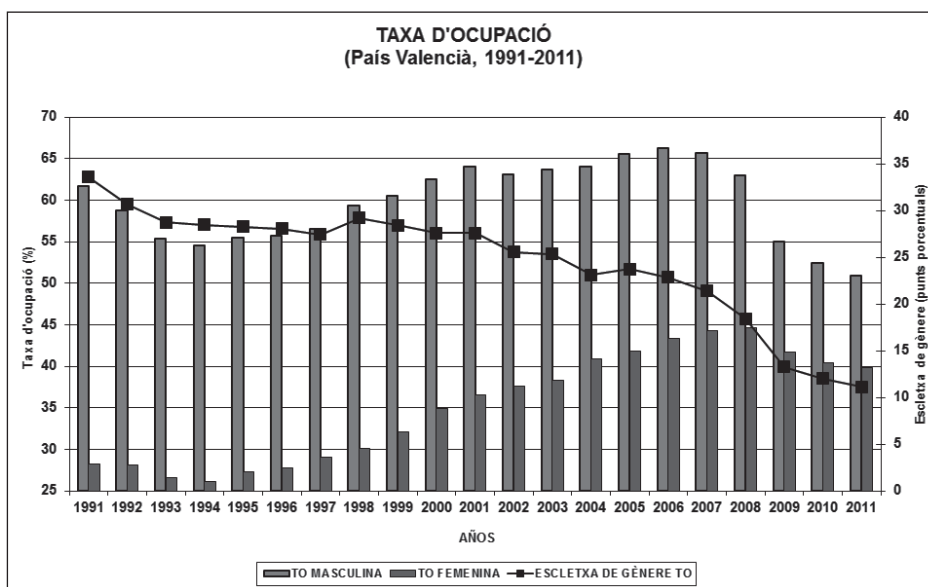


Font: INE, *Enquesta d'Usos del Temps 2009-2010* i elaboració pròpia.

<sup>4</sup> Marina Subirats (1993) obre amb el títol «algo más que cocinar y lavar» un dels epígrafs del seu article «El trabajo doméstico: nueva frontera para la igualdad».

L'esclatxa de gènere en la taxa d'ocupació l'any 91 se situa a prop dels 34 punts percentuals. Una diferència que s'ha anat reduint, però que encara persisteix. Durant el 2011 aquesta esclatxa es manté en 12 punts percentuals. És rellevant reflexionar respecte al context de crisi econòmica en què es produeix aquesta disminució en l'esclatxa. Una disminució (a la meitat des del començament

de la crisi, de 22 a 11 punts) que es produeix en un entorn de destrucció d'ocupació. En un primer moment, la destrucció d'ocupació afecta sectors masculinitzats; tanmateix, més endavant s'estén també als sectors feminitzats. Molt probablement quan es produirà una recuperació del cicle econòmic, l'esclatxa de gènere de la taxa d'ocupació tornarà a augmentar.



Font: INE, *Enquesta de Població Activa* i elaboració pròpia.

### 2.2.1 Diferències en l'estructura sectorial i desigual presència

Encara que les dones sempre han tingut una certa presència en l'activitat econòmica remunerada, és en les darreres tres dècades quan aquesta participació s'ha fet més intensa i s'ha reduït de manera important l'esclatxa de gènere en termes d'ocupació. Amb tot i amb això, l'augment en la presència femenina es concentra principalment en determinades activitats i sectors. Una clara segregació horitzontal que ha obeït en moltes ocasions a la necessitat de compatibilitzar treball i família, però

de la qual no són alienes les pràctiques empresarials de gestió laboral diferenciadores segons gènere.

La inserció de la força de treball femenina s'ha concentrat de manera important en sectors considerats de baixos salaris, així com en ocupacions on s'han cercat les mal anomenades «habilitats femenines» amb requisits de baixa qualificació formal a canvi de baixes remuneracions (Banyuls *et al.*, 2011). Així doncs, moltes d'aquestes dones es localitzen en sectors de baixa remuneració, ocupacions de posició dèbil i elevat nivell de precarietat,<sup>5</sup> com el comerç minorista, l'hostaleria o la neteja.

<sup>5</sup> Entenent la precarietat laboral en les seues diferents dimensions del concepte: inseguretat i inestabilitat laboral, insuficiència de la remuneració, degradació de les condicions de treball i falta de protecció social (Banyuls, Sánchez, Cano, Pitxer, 2003).

Ocupats per sector econòmic i sexe						
País Valencià- Estat espanyol (1991-2011)						
	1991T1			2011TIV		
	Ambdós sexes	Homes	Dones	Ambdós sexes	Homes	Dones
<b>País Valencià</b>						
<b>Total</b>	100,0	100,0	100,0	100,0	100,0	100,0
<b>Agricultura</b>	8,0	10,6	2,6	3,5	5,1	1,6
<b>Indústria</b>	28,0	30,2	23,4	16,9	22,9	9,6
<b>Construcció</b>	9,4	13,5	1,0	7,7	12,7	1,4
<b>Serveis</b>	54,6	45,8	73,0	71,9	59,3	87,3
<b>Estat espanyol</b>						
<b>Total</b>	100,0	100,0	100,0	100	100	100
<b>Agricultura</b>	10,9	11,6	9,3	4,5	6,1	2,6
<b>Indústria</b>	23,1	26,6	15,6	14,2	19,6	7,6
<b>Construcció</b>	10,2	14,4	1,2	7,2	12,0	1,2
<b>Serveis</b>	55,8	47,5	73,8	74,1	62,3	88,6

FONT: INE, Enquesta de Població Activa i elaboració pròpia.

En 2011, en el mercat de treball valencià, de cada cent dones amb ocupació 87 la tenien en el sector serveis (14 més que en el 91). Efectivament, del total de dones ocupades durant el segon trimestre del 2008, el 70% es concentrà en tres branques d'activitat: *a*) la branca del comerç, transport i hostaleria, que aglutinava al 35% del total de dones ocupades, *b*) Administració Pública i serveis de caràcter públic (educació, sanitat, serveis socials, defensa), on es localitzaven quasi el 21% del total d'ocupades, i *c*) treball domèstic principalment i serveis diversos (no classificats), amb el 15% de l'ocupació femenina total. Encara que en el sector serveis s'aglutinen activitats productives molt diverses, cal destacar que l'alta concentració de dones en activitats d'aquest sector es tradueix en ocupacions de baixa qualitat (Aguado, 2008: 19).

Tot i que la precarietat no és un fenomen exclusivament femení, un elevat índex de dones ocupa llocs de treball de caràcter precari. Aquest fet no cal atribuir-lo a trets propis de les dones sinó que respon al tipus d'ocupació que genera el nostre sistema productiu i a les pràctiques empresarials de gestió de la força de treball. Amb tot i amb això, els efectes negatius de la precarietat sí que recauen directament sobre les dones, entre els quals cal incloure una major exposició al risc del desocupació, com veurem a continuació.

### 2.2.2 Dones, salarització, temporalitat i esclatxa salarial

L'afebliment de la norma estàndard d'ocupació en les societats postindustrials cedeix el protagonisme a les noves modalitats contractuals i a les noves polítiques de gestió de la força de treball. La flexibilització de la força de treball constitueix una via d'entrada de la precarietat i la segmentació. Aquests impactes negatius guarden també una connotació de gènere gens menyspreable. En aquest punt, ens centrarem en l'anàlisi d'alguns trets de l'ocupació, la forma d'ocupació i la durada de la jornada, en les quals s'aprecia la menor qualitat relativa de l'ocupació assolida per les dones.

La taxa de salarització en el mercat de treball valencià (de la mateixa manera que en l'espanyol) segueix una tendència creixent en el període 1991-2011, tendència que es més acusada entre les dones. El resultat d'aquesta evolució és que l'ocupació assalariada, principalment en el sector privat, és la forma d'ocupació habitual entre les dones del País Valencià. Aquesta elevada incidència de la salarització entre les dones és bastant superior inclús que la dels homes: el 86,9% de les dones ocupades en el 2011 són assalariades enfront del 80% dels homes, i és l'ocupació pública el principal factor explicatiu d'aquestes diferències.



Ocupats per situació professional i sexe						
País Valencià - Estat espanyol (2011)						
	Estat espanyol			País Valencià		
	Ambdós sexes	Homes	Dones	Ambdós sexes	Homes	Dones
Total	100,0	100,0	100,0	100,0	100,0	100,0
Treballador per compte propi: total	16,5	19,9	12,3	17,4	20,9	13,1
Empleador	5,2	6,7	3,3	6,2	8,1	3,7
Empresari sense assal. o treb. ind.	10,4	12,4	7,9	10,4	12,3	8,1
Membre de cooperativa	0,2	0,2	0,1	0,0	0,1	0,0
Ajuda familiar	0,8	0,6	1,0	0,8	0,4	1,3
Assalariats: total	83,4	80,0	87,6	82,5	79,0	86,9
Assalariats del sector públic	17,6	14,6	21,3	15,0	12,2	18,4
Assalariats del sector privat	65,8	65,4	66,4	67,5	66,8	68,4
Altra situació professional	0,0	0,0	0,0	0,0	0,1	..

FONT: INE, Enquesta de Població Activa i elaboració pròpia.

Dissortadament, una bona part d'aquesta ocupació assalariada és temporal, amb la consegüent incertesa per a les treballadores respecte de la continuïtat en l'ocupació i en els ingressos, així com sobre l'estatus actual i futur. La temporalitat entre les dones al País Valencià assoleix nivells del 28%, lleugerament superiors als del conjunt de l'Estat espanyol i als dels homes valencians. Tot i que

es tracta d'uns nivells excessius en qualsevol dels àmbits analitzats, és en l'ocupació pública on més negativa és la situació i on radica el focus de l'esclatxa de gènere en termes de temporalitat. Al mateix temps, són les pràctiques de gestió laboral en el sector públic del País Valencià les que generen uns nivells de temporalitat desproporcionadament elevats entre les dones valencianes.

Taxa de temporalitat per sexe						
País Valencià - Estat espanyol (2011)						
	Estat espanyol			País Valencià		
	Ambdós sexes	Homes	Dones	Ambdós sexes	Homes	Dones
Sectors públic i privat	25,3	24,2	26,6	27,3	26,7	28,1
Sector privat	25,6	25,3	26,0	27,3	27,9	26,7
Sector públic	24,3	19,3	28,4	27,4	20,2	33,3

FONT: INE, Enquesta de Població Activa i elaboració pròpia.

Però no acaben ací les desigualtats de gènere. Si anem a l'*Enquesta d'Estructura Salarial 2009*, hi observem l'existència de una nova esclatxa de gènere, que s'intensifica en les ocupacions en règim de jornada a temps parcial. D'acord amb aquesta enquesta, el salari mitjà anual a temps complet de les dones al País Valencià (17.426,72 ) va ser un 24% inferior al dels homes (22.951,64 ). Comprovem també que l'esclatxa salarial entre sexes és superior al País Valencià respecte al conjunt de l'Estat espanyol.

En un entorn favorable a la desregulació salarial recobra importància el salari mínim interprofessional (SMI). L'SMI (641,40 per al 2012, el mateix que en 2011) afecta principalment salaris femenins.

### 2.2.3 «Ocupacions i desocupacions». El «treball» a temps parcial

Segons Sarasúa y Gálvez (2003), la clau per a entendre com s'està fent compatible l'augment

Salari mitjà anual a temps complet per sexe i sectors d'activitat								
País Valencià - Estat espanyol (2009)								
	Estat espanyol				País Valencià			
	Ambdós sexes	Dones	Homes	Escletxa salarial (*)	Ambdós sexes	Dones	Homes	Escletxa salarial (*)
Tots els sectors	22.511,5	19.502,0	25.001,1	22,0	20.489,8	17.426,7	22.951,6	24,1
Indústria	24.453,1	20.027,6	25.915,3	22,7	21.313,9	16.573,1	23.031,3	28,0
Construcció	21.774,7	20.011,5	22.067,2	9,3	20.396,1	19.510,1	20.542,3	5,0
Serveis	22.171,0	19.430,4	25.368,8	23,4	20.279,7	17.468,6	23.503,2	25,7

(\*): Punts percentuals en què el salari de les dones és inferior al dels homes.  
 FONT: Enquesta d'Estructura Salarial 2009 i elaboració pròpia.

Distribució percentual de les persones assalariades segons nivell salarial (*) i sexe							
País Valencià - Estat espanyol (2009)							
	Estat espanyol			País Valencià			
	Ambdós sexes	Dones	Homes	Ambdós sexes	Dones	Homes	
Total	100,0	100,0	100,0	100,0	100,0	100,0	100,0
De 0 a 1 SMI	10,0	15,3	5,7	1,3	2,4	0,6	
D'1 a 2 SMI	34,2	39,2	30,0	33,5	39,0	29,7	
De 2 a 3 SMI	27,4	23,8	30,5	31,6	30,0	32,8	
De 3 a 4 SMI	13,1	10,8	15,0	15,4	14,0	16,3	
De 4 a 5 SMI	7,7	6,3	9,0	9,2	8,3	9,8	
De 5 a 6 SMI	3,4	2,5	4,2	4,1	3,3	4,6	
De 6 a 7 SMI	1,9	1,1	2,4	2,2	1,5	2,7	
De 7 a 8 SMI	1,2	0,7	1,5	1,4	0,9	1,7	
Más de 8 SMI	1,1	0,5	1,7	1,4	0,6	1,9	

(\*): Es pren el salari mínim interprofessional (SMI) com a referència relativa.  
 FONT: Enquesta d'Estructura Salarial 2009 i elaboració pròpia.

en la participació de les dones en l'ocupació amb l'atenció a les necessitats domèstiques i familiars està en les reformes laborals dels anys 80 i 90 a Europa, unes reformes que introdueixen la contractació a temps parcial amb l'esperança que les dones s'incorporaren al mercat de treball *mentre segueixen ocupant-se de la casa i les criatures*.

Veiem, doncs, que l'ocupació a temps parcial a Europa és una opció laboral feminitzada i la seua major incidència entre les dones ha possibilitat compatibilitzar l'ocupació amb el treball reproductiu. A Espanya, aquesta expansió de l'ocupació a temps parcial té el seu origen fonamentalment en les estratègies empresarials que veuen aquesta forma d'ocupació com una fórmula compatible amb els seus interessos, ja que la contractació sota aquesta modalitat de jornada facilita a les empreses

flexibilitat en la distribució de les hores de treball. Al mateix temps, aquesta estratègia permet l'accés a l'ocupació de col·lectius més febles o vulnerables laboralment, com mestresses de casa o joves, a conseqüència de les seues responsabilitats en altres àmbits (Lorente, 2003: 223-224).

Si observem la seua incidència actual al País Valencià i a l'Estat espanyol, veiem que es tracta d'un fenomen que afecta principalment les dones. En els darrers anys ha augmentat lleugerament, com a conseqüència d'una certa elevació de la parcialitat entre els homes, tot i que encara queda molt lluny dels nivells que suporten les dones. El creixement de la població masculina a temps parcial a la nostra comunitat autònoma s'ha d'interpretar en termes de creixement de la precarietat laboral i manca d'oportunitats d'ocupació de qualitat i a temps complet.

Distribució percentual de la població ocupada per tipus de jornada, segons sexe						
País Valencià - Estat espanyol (2012-2005)						
	Estat espanyol			País Valencià		
	Ambdós sexes	Homes	Dones	Ambdós sexes	Homes	Dones
<b>2012TI</b>						
Total	100,0	100,0	100,0	100,0	100,0	100,0
Jornada a temps complet	85,6	93,8	75,8	82,4	91,6	71,3
Jornada a temps parcial	14,4	6,2	24,2	17,6	8,4	28,7
<b>2005TIV</b>						
Total	100,0	100,0	100,0	100,0	100,0	100,0
Jornada a temps complet	88,0	95,6	76,7	86,1	94,7	73,1
Jornada a temps parcial	12,0	4,4	23,3	13,9	5,3	26,9

FONT: INE, Enquesta de Població Activa i elaboració pròpia.

La jornada a temps parcial generalment suposa precarietat laboral. Per tant, el treball a temps parcial es una opció imposada. Imposada pels ocupadors, en uns casos, o per les circumstàncies familiars, en altres. És per això que resulta de vital importància conèixer els motius que porten a optar per aquest tipus de jornada.

A partir de la informació que ens subministra l'EPA, un dels trets rellevants del treball a temps parcial és que majoritàriament es porta a terme sense ser una opció escollida voluntàriament. En el primer trimestre del 2012, tan sols un 6,9% (davant del 7,5% del 2005) de les dones amb ocupació amb jornada a temps parcial addueix com a factor explicatiu de la situació «no voler treballar a jornada completa». El motiu principal respecte de l'elecció d'aquest tipus de jornada, tant per part de les dones com per part dels homes, és «no haver aconseguit trobar feina a jornada completa». Per part de les dones, aquesta ha estat la resposta d'un 41,7% del total en 2012, enfront del 23,7% del 2005. L'increment dels darrers anys respon molt probablement, entre altres factors, al fet que moltes famílies han sofert la pèrdua d'ingressos d'altres membres de la unitat familiar que han quedat en situació de desocupació. Així doncs, l'ocupació a temps parcial guarda més relació amb les necessitats dels demandants de força de treball i les pràctiques empresarials de gestió laboral que amb la lliure elecció per part de les treballadores.

No obstant això, si observem les segones o terceres respostes respecte al motiu d'elecció d'aquest tipus de jornada, detectem algunes diferències en les respostes d'homes i dones, vinculades al rol de gènere i a les sempre presents càrregues familiars. En 2012, mentre que ells justifiquen l'elecció a través del recurs a l'apartat «altres motius» o al de «seguir cursos d'ensenyament o formació», elles apunten cap al món de la cura i de les múltiples dependències.

A partir de la informació estadística existent, no és possible saber si l'ocupació a temps parcial en el nostre entorn laboral és una estratègia de conciliació o si es tracta d'una altra de les múltiples formes de discriminació d'un mercat laboral molt segmentat. Com hem manifestat anteriorment, tan sols un 8,4% (enfront del 9% del 2005) de la població ocupada a jornada parcial justificava aquesta elecció en la decisió de «no voler treballar a jornada completa», i majoritàriament eren dones. Per tant, allò que sabem és que es tracta d'una forma d'ocupació no voluntària que incrementa el grau de precarietat i les desigualtats socials entre classes, ètnies i gèneres.

L'ocupació a temps parcial és una realitat consolidada a Europa, però amb una desigual intensitat entre països amb distints sistemes nacionals de relacions laborals. Holanda, el Regne Unit, Dinamarca i Suècia son els països que se situen àmpliament per sobre de la mitjana europea respecte a l'ús d'aquesta modalitat contractual (Carrasquer, 2012).

Persones ocupades a temps parcial per motiu de la jornada parcial i sexe (*)				
País Valencià (2005-2012)				
	2005TI		2012TI	
	Homes	Dones	Homes	Dones
Total	22,2	77,8	23,7	76,3
Seguir cursos d'ensenyament o formació	5,2	6,3	2,4	3,6
Malaltia o incapacitat pròpia	0,9	1,2	0,4	0,8
Tenir cura de criatures o d'adults malalts, incap. o maj.	0,6	12,1	0,3	11,3
Altres obligacions familiars o personals	0,8	11,2	0,3	5,3
No haver pogut trobar treball de jornada completa	6,4	23,7	14,8	41,7
No voler treball de jornada completa	1,5	7,5	1,5	6,9
Altres motius	6,6	15,2	4,0	6,3
No sap el motiu	0,2	0,7	0,1	0,3

(\*): Percentatges sobre el total (homes i dones conjuntament) de persones ocupades a temps parcial.  
 FONT: INE, Enquesta de Població Activa i elaboració pròpia.

### 2.3 La desocupació femenina

Espanya, i el País Valencià de manera més pronunciada, encapçalen les taxes d'atur de les dones a la Unió Europea. Aquesta situació no pot ser tan sols atribuïda a la crisi econòmica dels darrers anys i n'és el determinant fonamental la falta de mesures estructurals dutes a terme abans de la crisi. Les altes taxes de desocupació de les dones al nostre país són una constant i un clàssic, fins i tot en els moments de major creixement de la nostra economia.

La crisi actual ha fet créixer amb força els nivells de desocupació en tots dos sexes. És per això que ha crescut el nombre d'unitats familiars sense

cap ingrés. Encara que aquesta crisi afecta en els seus inicis majoritàriament sectors masculinitzats (2008-2009), a partir del 2010 el creixement en els nivells de desocupació és superior en les dones, comparativament amb els homes.

No obstant això, i com apunta Poveda (2006), més temps lliure i menys ingressos sovint suposa un major replegament de les dones cap a la família, actitud que no és representativa del comportament dels homes aturats. En les entrevistes realitzades per aquesta autora, no s'observava una major dedicació en les tasques domèstiques en el temps d'atur dels homes, ni tan sols en el cas dels homes casats joves.

Distribució percentual dels aturats per temps de cerca d'ocupació, segons sexe						
País Valencià - Estat espanyol (2012)						
	Estat espanyol			País Valencià		
	Ambdós sexes	Homes	Dones	Ambdós sexes	Homes	Dones
Total	100,0	100,0	100,0	100,0	100,0	100,0
Ja ha trobat ocupació	4,0	3,9	4,2	4,4	3,8	5,2
Menys d' 1 mes	3,6	3,8	3,4	3,2	3,5	2,8
D' 1 mes a menys de 3 mesos	12,3	13,0	11,4	11,0	12,2	9,5
De 3 mesos a menys de 6 mesos	13,3	13,2	13,3	12,2	12,9	11,3
De 6 mesos a menys d' 1 any	16,8	16,2	17,4	15,2	14,9	15,6
D' 1 any a menys de 2 anys	22,6	22,6	22,7	23,8	23,3	24,5
2 anys o més	27,4	27,3	27,6	30,2	29,4	31,1

FONT: INE, Enquesta de Població Activa i elaboració pròpia.

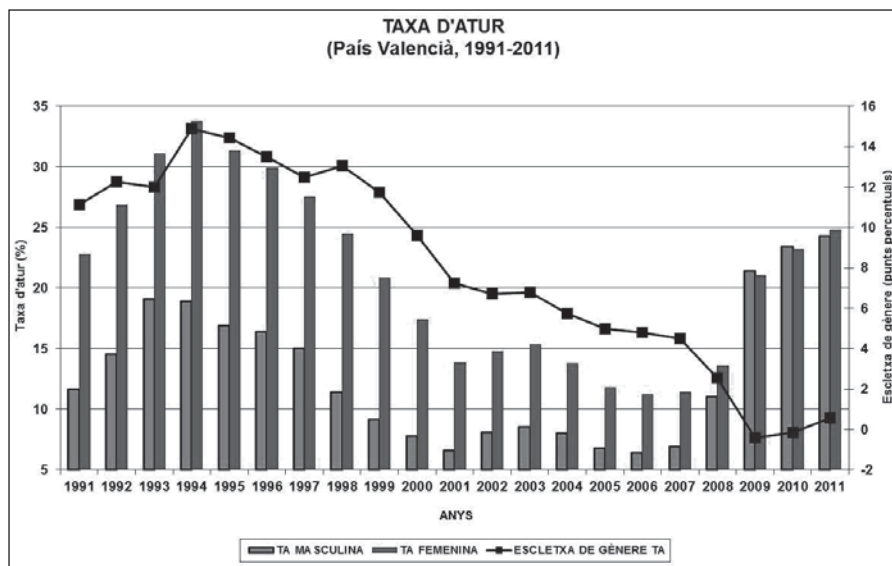
La destrucció d'ocupació ha tingut i té ara efectes importants sobre sectors feminitzats i dona pas a l'augment de les desocupades de llarga durada. La

incidència d'aquesta forma de desocupació sobre les dones valencianes en 2012 és del 31,1%, quasi 4 punts per sobre de la mitjana espanyola i superior

també al nivell que assolix en els homes valencians (el 29,4 dels aturats).

L'esclatxa de gènere respecte a la taxa de desocupació al País Valencià en l'any 91 se situava en 11,1 punts, cosa que suposava tenir pràcticament el doble de aturades que d'aturats. Durant l'any 94 els nivells de desocupació de les dones valencianes es va aproximar al 34%. L'any 2006 la taxa d'atur

es va situar en mínims històrics, a poc més de vuit punts percentuals en la taxa global i una esclatxa de gènere de 4,8 punts en contra de les dones (un 6,4% els homes i 11,2% les dones). Amb el començament de l'actual crisi econòmica l'esclatxa tendeix a la convergència, tot acompanyant un procés d'empitjorament de les oportunitats laborals i de destrucció massiva d'ocupació.



Font: INE, *Enquesta de Població Activa* i elaboració pròpia.

Al País Valencià, durant el primer trimestre del 2012, la taxa d'atur masculina s'ha situat per sobre de la femenina en més d'un punt i mig, un fet que ja es va produir en 2009 i en 2010, encara que més lleugerament.

La taxa mitjana d'atur en el primer trimestre del 2012 al País Valencià és especialment intensa en el col·lectiu de dones joves, particularment entre 16 i 19 anys (75,58 %) i entre 20 a 24 anys (46,34 %). Aquestes xifres situen el País Valencià i Espanya en la capçalera dels països europeus amb major taxa d'atur juvenil. No hem de perdre de vista les greus conseqüències que açò comportarà per al nostre país si no es prenen mesures urgents.

Per nacionalitat, veiem que la situació en què es troben les dones de nacionalitat estrangera no comunitària és molt pitjor que la de les autòctones

(la taxa d'atur de les primeres és una tercera part superior a la de les segones), i això s'acompanya del fet que aquest grup de dones té unes taxes d'activitat majors a la de les dones valencianes. La taxa de desocupació de les dones valencianes durant el primer trimestre del 2012 se situava en el 26,43%, enfront del 28,05 % de la dels homes.

Les dones valencianes, comparativament amb la situació del conjunt d'espanyoles, en 1991 tenien una taxa d'activitat superior de quasi dos punts percentuals, presentaven una taxa d'ocupació també superior en quasi dos punts percentuals i la seua taxa de desocupació era quasi punt i mig menor. Aquest avantatge comparatiu s'ha invertit en els darrers vint anys. A finals del 2011 les valencianes patien una taxa de desocupació del 24,8%, enfront del 22,2% de la mitjana de les dones espanyoles. En

Taxes d'atur per distints grups d'edat i sexe (en %)						
País Valencià - Estat espanyol (2012)						
	Estat espanyol			País Valencià		
	Ambdós sexes	Homes	Dones	Ambdós sexes	Homes	Dones
Total	24,4	24,1	24,9	27,3	28,1	26,4
Menors de 25 anys	52,0	54,0	49,8	57,1	61,7	51,9
De 25 i més anys	22,2	21,7	22,7	24,9	25,4	24,3
De 16 a 19 anys	71,5	71,2	71,7	72,1	68,9	75,6
De 20 a 24 anys	48,1	50,3	45,6	53,8	60,2	46,4
De 25 a 54 anys	23,0	22,5	23,6	26,0	26,7	25,2
De 55 i més anys	16,5	16,8	16,1	16,9	17,0	16,7

FONT: INE, Enquesta de Població Activa i elaboració pròpia.

Taxes d'atur per nacionalitat i sexe (en %)						
País Valencià - Estat espanyol (2012)						
	Estat espanyol			País Valencià		
	Ambdós sexes	Homes	Dones	Ambdós sexes	Homes	Dones
Espanyola	22,21	21,54	23,01	24,36	24,24	24,51
Estrangera: Que no pertanyen a la Unió Europea	38,63	41,72	35,06	39,09	44,22	32,17

FONT: INE, Enquesta de Població Activa i elaboració pròpia.

el primer trimestre del 2012 un 27,32% de la població activa total (homes i dones) del País Valencià es troba desocupada, un 28,05% en el cas dels homes i un 26,43% en el de les dones. A més, malgrat la gravetat de les xifres de desocupació mostrades, la incidència real és més amplia a causa de la encara reduïda taxa d'activitat de les dones.

### 3. QUELCOM MÉS QUE TREBALL MERCANTIL?

Malgrat la revolució silenciosa (Meda, 2002), duta a terme per una gran part de les dones valencianes, ens trobem davant d'una situació que causa perplexitat. Les dones en els darrers anys s'han incorporat massivament al mercat de treball i a altres espais públics, sense deixar d'atendre per això els espais privats. Si adrecem l'atenció a l'*Enquesta d'Usos del Temps*,<sup>6</sup> s'observa que a Espanya (i quelcom semblant passa a la major part de països d'Europa) la participació de les

dones en el mercat de treball no s'ha acompanyat, per regla general, d'una redistribució del treball domèstic entre totes les persones adultes que constitueixen la unitat familiar (Aguado, 2009).

Al País Valencià, a partir de l'*Enquesta d'Usos del Temps 2008-2009*, elaborada per l'Institut Nacional de Estadística (INE, 2011), s'observa que ni l'accés creixent de les dones a l'educació ni la seua incorporació progressiva al mercat de treball, està portant-nos necessàriament a una major participació dels homes en els treballs productius no remunerats.

L'*Enquesta d'Usos del Temps* (INE 2011) ens recorda que les diferències existents en l'ús del temps d'homes i dones continua essent molt significatiu: per terme mitjà les dones dediquen menys temps al treball remunerat. Encara que l'esclatxa en la participació de les dones en el treball remunerat respecte als homes ha disminuït comparativament amb l'an-

<sup>6</sup> Les Enquestes d'Usos del Temps<sup>6</sup> fixen la seua atenció en la descripció de totes les activitats realitzades per les persones enquestades al llarg d'una jornada, en trams de deu minuts aproximadament. Aquesta informació ens permet visualitzar els usos del temps per part d'homes i dones amb bastant detall.

terior enquesta (*Enquesta d'Usos del Temps 2002-2003*), actualment encara persisteix una diferència entre la participació masculina i la femenina en el treball remunerat: una diferència de 56 minuts.

Paral·lelament, les dones dediquen més temps diari que els homes a «llar i família», amb una extensió mitjana de 4 hores i 40 minuts, enfront de les 2 hores i 32 minuts dels homes.

Durada mitjana diària dedicada a cada activitat segons sexe (*)						
País Valencià - Estat espanyol (2009-2010)						
	Estat espanyol			País Valencià		
	Ambdós sexes	Homes	Dones	Ambdós sexes	Homes	Dones
0 Cura personal	11:30	11:33	11:26	11:28	11:37	11:19
1 Treball remunerat	07:24	07:55	06:43	07:26	07:51	06:55
2 Estudis	05:09	05:13	05:05	04:49	04:45	04:54
3 Llar i família	03:38	02:32	04:29	03:43	02:32	04:40
4 Treball voluntari i reunions	01:58	02:10	01:51	02:13	02:24	02:06
5 Vida social i diversió	01:49	01:54	01:43	01:51	02:02	01:41
6 Esport i activitats a l'aire lliure	01:52	02:03	01:40	01:57	02:05	01:48
7 Aficions i informàtica	01:54	02:05	01:38	02:02	02:17	01:37
8 Mitjans de comunicació	02:57	03:06	02:49	03:04	03:15	02:54
9 Trajectes i ocupació del temps no especif.	01:23	01:25	01:21	01:13	01:16	01:10

(\*): En hores i minuts.  
FONT: INE, Enquesta d'Usos del Temps 2009-2010 i elaboració pròpia.

#### 4. CONCLUSIONS

A partir de la revisió dels diferents indicadors observats es confirma un creixement en la taxa d'activitat laboral de les dones valencianes en les darreres dècades. Aquest creixement és de caràcter continuat, tot i que la incorporació de les dones al mercat laboral encara no ha aconseguit equiparar-se a la dels homes.

L'evolució de la taxa d'activitat, i també els factors que l'expliquen, presenten divergències importants en funció del gènere. En el cas dels homes aquesta evolució presenta un perfil cíclic i està relacionada amb els cicles econòmics. Per contra, la taxa d'activitat de les dones creix al llarg del període sense interrupcions i obeeix a un canvi progressiu de caràcter estructural en el comportament de les dones valencianes (i espanyoles) respecte a la incorporació i la permanència en el mercat laboral.

De l'estudi de la inactivitat femenina es constata que els motius encara s'identifiquen amb el rol de gènere de les dones. Tot açò ens porta a destacar la necessitat de polítiques públiques de família que possibiliten compatibilitzar els «treballs» («productius» i reproductius). El desmantellament dels serveis públics que s'està portant endavant en l'actual període de crisi econòmica té un clar biaix de

classe, però també de gènere. Aquesta retallada de serveis públics augmentarà els entrebancs amb els quals topen una bona part de les dones quan intenten mantenir-se en el mercat de treball, i això a causa de la seua major dedicació a la feina no remunerada per compensar aquestes retallades. Al mateix temps, és previsible que la crisi empitjorarà més encara la qualitat de l'ocupació de les dones. Per la seua banda, mesures com la darrera reforma del mercat laboral faran créixer encara més la incidència de la precarietat laboral (no sols, però també, sobre les dones), la qual cosa dificultarà encara més que aquestes dones es mantinguen en el mercat de treball.

En suma, cal reivindicar un nou pacte entre gèneres per intentar resoldre de manera més satisfactòria el desequilibri existent a causa de la imposició de la doble presència de les dones en els àmbits «productiu» i reproductiu. Qualsevol mesura dirigida a combatre les desigualtats en el mercat de treball entre dones i homes haurà de passar per reivindicar major corresponsabilitat en l'àmbit domèstic, ja que, com s'ha constatat, l'acompliment del rol de gènere és una de les principals causes de abandonament del mercat de treball de les dones. La societat (en el seu conjunt, homes i dones) hau-

rà d'afrontar l'actual divisió sexual del treball en l'àmbit privat, cosa que requereix majors dosis de doble presència «intergènere» i no sols «intragènere». I tot açò haurà de complementar-se amb l'aplicació de polítiques que afavoreixen aquest canvi de rols, i que alhora reforcen els serveis públics i possibiliten la conciliació de les distintes dedicacions de dones i homes.

##### 5. BIBLIOGRAFIA

- ALCAÑIZ, M. (2008): «Proceso de individualización y reorganización de biografías, trabajos e identidades», *Arxius de Sociologia*, núm. 19: 5-18.
- AGUADO, E.; BEJARANO, T. (2008): *La situación actual de las empresas de la Comunidad Valenciana en el ámbito de la igualdad de oportunidades*. València: Generalitat Valenciana. Dirección General de la Mujer y por la Igualdad.
- AGUADO, E. (2009): *La conciliación: dilemas abiertos. Malestares latentes, pactos incumplidos, incoherencias y desencuentros*. València: Universitat de València.
- BANYULS, J.; CANO, E.; PITXER, J.V.; SÁNCHEZ, A. (2003): «Empleo informal y precariedad laboral: las empleadas de hogar», *Sociología del Trabajo*, núm. 47: 75-106.
- BANYULS, J.; CANO, E.; AGUADO, E. (2011): «La incidencia del salario mínimo interprofesional en sectores de bajos salarios», *Cuaderno de Relaciones Laborales*, vol. 28, núm. 2: 363-389.
- BENVENUTI, M. [et al.] (2011): *El doble sí. Trabajo y maternidad. Experiencias e innovaciones*. Madrid: Horas y Horas.
- BORDERIAS, C. (1993), *Entre líneas. Trabajo e identidad femenina en la España contemporánea. La Compañía Telefónica: 1924-1980*. Barcelona: Icaria.
- CARRASQUER, P. (2012), «El empleo a tiempo parcial: un nuevo rasgo del modelo de empleo español» en *Debates sobre el tiempo parcial*, Madrid: Fundación 1º Mayo.
- CEBRIAN, I.; MORENO, G. (2008), «La situación de las mujeres en el mercado de trabajo español. Desajustes y retos», *Economía Industrial*, núm. 367: 121-137.
- FRAU, M<sup>a</sup> J. (1999), *El trabajo de las mujeres. El caso valenciano*. Alacant: Universitat d'Alacant.
- LORENTE, R. (2003), *La precariedad laboral de trabajar a tiempo parcial. El caso de España*. Mèxic: Plaza y Valdés.
- MÉDA, D. (2002), *El tiempo de las mujeres: Conciliación entre la vida familiar y profesional de hombres y mujeres*. Madrid: Narcea.
- MURILLO, S. (1996), *El mito de la vida privada*. Madrid: Siglo XXI.
- POVEDA, M. (2006): «Los lunes al sol o los lunes en casa. Roles de género y vivencias del tiempo de desempleo», *Cuaderno de Relaciones Laborales*, vol. 24, núm. 2: 85-110.
- (2008): «Desprovistas de poder pero nunca olvidadas: Las desigualdades de género como elemento estructurante de la organización del trabajo», *Arxius de Sociologia*, núm. 19: 115-128.
- SANCHIS, E. (2008), *Trabajo y paro en la sociedad postindustrial*, Madrid: Consejo Económico y Social (CES).
- SARASÚA, C.; GÁLVEZ, L. (eds.) (2003), *Mujeres y hombres en los mercados de trabajo: ¿Privilegios o Eficiencia?* Alacant: Universitat d'Alacant.
- SIMÓN, E. (2002), *Democracia vital: mujeres y hombres hacia la plena ciudadanía*. Madrid: Narcea.
- SUBIRATS, M. (1993), «El trabajo doméstico nueva frontera para la igualdad» dins GIL CALVO, E. (ed.), *Estrategias familiares*. Madrid: Alianza Universidad.