

**EFFECTE DEL TIPUS D'ESTUDIS
(BATXILLERAT/FORMACIÓ PROFESSIONAL) EN EL
DESENVOLUPAMENT DEL JUDICI MORAL D'UNA
POBLACIÓ D'ADOLESCENTS.**

Encarna Fuentes Palanca
Vicenta Mestre Escrivà
Esteban Pérez-Delgado
Manuel Martí Vilar

*Departament de Psicologia Bàsica.
Universitat de València.*

Resum

En aquest estudi ens hem proposat avaluar i analitzar la relació del desenvolupament del judici moral en una mostra d'estudiants d'Ensenyaments Secundaris de l'interior de la Comunitat Valenciana. Els resultats mostren el nivell de raonament sociomoral dels subjectes, situant-se majoritàriament en el nivell convencional del raonament moral, encara que un grup havia raonat més freqüentment amb criteris de posconvencionalitat. Per altra banda, s'ha comprovat que el pensament moral posconvencional augmenta progressivament a mesura que s'ascendeix en els nivells d'educació formal. Els estudiants de Batxillerat han puntuat significativament més alt en pensament posconvencional que els alumnes d'F.P. en els índexs de posconvencionalitat i maduresa moral, i més baix pensament convencional.

Paraules Claus: *Juicio moral, nivel de razonamiento, niveles convencional o postconvencional, pensamiento moral.*

Abstract

In this study we want to evaluate and analyse the development of the moral judgement in a sample of students of Secondary schools. The results show the sociomoral reasoning level of the individuals: in general, students have a conventional level of moral reasoning; however, a particular group reasoned in the post-conventional level. Moreover, it has been demonstrated that the higher the formal education is, the more the post-conventional moral thought increases. Students of Secondary Schools (BUP) have achieved a better punctuation than F.P students, when examining their post-conventional thought.

Key words: moral judgement, reasoning level, conventional and post-conventional levels, moral thought.

INTRODUCCIÓ.

El judici moral consisteix en el procés pel qual una persona selecciona un curs d'una acció com el moralment bo o com el millor moralment. En aquest procés s'inclou tant la sentència per què es determina la bondat o la maldat d'una acció com també l'argument o la raó que avalen aquesta sentència.

Aquesta investigació intenta mostrar quina relació hi ha entre el desenvolupament de la capacitat de jutjar moralment les situacions de la vida i la formació (educació reglada o estudis fets) que ha rebut la persona (Pérez-Delgado, 1995). En efecte, fins al moment, la investigació en psicologia del desenvolupament moral sol confirmar, una vegada i una altra, que l'educació formal és un factor decisiu en el procés evolutiu del raonament moral (Rest, 1979; Rest, 1986).

Però no hi ha res més crucial per a una explicació evolutivo-cognitiva del desenvolupament moral que l'evidència de l'avanç amb el temps dels modes de pensament. En mostres americanes està ben justificat i documentat que les puntuacions en el DIT augmenten amb els canvis d'edat i d'educació (Rest, 1979a). El 38% de variància en les puntuacions en el DIT han de ser atribuïdes al nivell d'educació. A més a més, mitjançant estudis longitudinals i transversals s'observa que l'element més associat amb el desenvolupament del judici moral és l'educació. D'altra banda, de sis

estudis transculturals en què es compara edat i educació, únicament un no mostra augment del desenvolupament del judici moral amb l'edat i l'educació.

S'ha de tenir en compte una segona observació. Les mostres dels EUA no eren sempre les més avançades en els nivells edat i educació. En els grups més joves d'edat i educació, més de sis mostres tenien mostres iguals o més altes que la mitjana dels EUA. Aquest model es manté fins a l'edat de College, quan les mostres dels EUA i les d'altres dues occidentals donen puntuacions més altes que els grups no occidentals. A més a més, el perfil evolutiu pla de les dades no occidentals suggereix que l'edat i l'educació no poden ser un correlat del desenvolupament del judici moral tan poderós en els països no occidentals. Hau (1983) ja va advertir aquesta possibilitat. Va calcular la variància explicada per l'edat i l'educació i va trobar que aquesta relació és menor que la típica trobada als EUA (12% davant del 38%). Segons els resultats obtinguts als EUA, tanmateix, és l'educació i no l'edat el correlat primari del desenvolupament del judici moral.

Rest (1979a) assenyala que la formació acadèmica, particularment en l'àmbit de College i de graduats, mostra una relació consistent i poderosa amb el desenvolupament del judici moral tal com el DIT mesura. En una altra revisió exhaustiva del tema, Rest (1979b) ofereix proves bàsiques que donen suport a la hipòtesi que el nivell d'educació moral estaria més relacionada amb la instrucció formal que amb l'edat. En un estudi longitudinal, Rest i Thoma (1985) trobaren una relació positiva entre judici moral i educació formal. Uns altres estudis, però, no corroboren la correlació entre aquestes dues variables (Bloom, 1976; Griffore i Lewis, 1978; Munhall, 1980).

La hipòtesi que ens vam plantejar és que l'educació formal, l'educació reglada i que socialment s'estén a la immensa majoria de la societat, tindria un efecte determinant en el desenvolupament de la capacitat de raonament moral. Però en aquesta investigació s'intentarà analitzar si es poden esperar diferències en els efectes de l'educació formal sobre el judici moral segons els diferents tipus d'estudis realitzats. En concret, el que analitzem són els efectes que podem esperar de dos tipus d'educació: la Formació Professional (FP) i els estudis de batxillerat. La influència de l'educació és independent del tipus específic de què es tracte?, o podem suposar que models tan distints com la formació professional i el batxillerat produiran també resultats diferents? Orientem ja els joves per camins

profundament distints quan els encaminem cap a un tipus de formació o un altre? Al cap i a la fi: es pot esperar un nivell de desenvolupament de la capacitat moral diferent en els estudiants de formació professional i en els de batxiller?

Objectius i hipòtesi.

La hipòtesi que ens plantejem és: l'educació formal, l'educació reglada que socialment arriba a la majoria de la societat en edat escolar, tindria un efecte fonamental en el desenvolupament de la capacitat de raonament moral dels subjectes adolescents de manera que a un major nivell d'estudis hauria de correspondre un major desenvolupament del judici moral, tal com és mesurat pel DIT. Més en concret, suposem que a mesura que el nivell d'estudis dels subjectes és major, han de descendir les puntuacions en els estadis inferiors (2, 3 i 4) i, al contrari, pujar les puntuacions en els estadis superiors (5 i 6), i consegüentment en els nivells P% i D, que són els resultats dels canvis que es produeixen en els estadis.

Per sotmetre a prova aquesta hipòtesi hem actuat en dos moments:

1) Diferenciem el tipus d'estudis dels subjectes (batxillerat i FP), i suposem que els estudis de batxillerat en la situació actual tindrien el mateix nivell de desenvolupament del judici moral que els d'FP, per comprovar com influeix el desenvolupament de cada tipus d'estudi en el desenvolupament del judici moral dels subjectes.

2) Comparem les puntuacions que obtenen els subjectes, per cursos, dins el batxillerat i dins l'FP, respectivament.

Descripció de la població.

La població estudiada pertany a dos instituts públics (BUP i FP) que integren un total de 32 pobles, situats a l'interior de la Comunitat Valenciana.

La mostra la integren un total de 705 adolescents, 275 barons i 429 dones, amb una mitjana d'edat de 15,90 anys. 415 subjectes són estudiants de BUP i COU, i 290 subjectes d'FP. Les dades es van obtenir a principi del curs 1992-1993.

La població d'estudi presenta unes característiques peculiars:

Part de l'alumnat ha de traslladar-se des del domicili a l'institut recorrent una distància considerable (dues hores diàries d'autobús).

A l'institut, les classes es fan en jornada continuada (des de les 8 fins a les 15 hores).

L'eix principal de comunicació és la carretera que no té bon accés.

Demogràficament les comarques no experimenten una tendència progressiva de població, sinó al contrari, hi ha una despoblació principalment en les comarques de l'interior. Les causes principals són:

a) La baixa rendibilitat dels cultius de secà.

b) La gran limitació del cultiu de regadiu.

c) L'emigració cap a l'àrea metropolitana de València, on els assentaments industrials han jugat un paper decisiu.

d) L'estructura productiva d'aquestes comarques se centra principalment en activitats agrícoles, bàsicament de l'agricultura de secà en les zones muntanyoses, que, a causa de les difícils condicions orogràfiques i climàtiques no han permès l'ocupació en unes altres activitats econòmiques que generen un major nivell de rendibilitat.

e) El sector industrial no té pes específic tot i que hi ha la presència de certes activitats industrials com guixos i argila, productes de ceràmica, materials de construcció i artesanía tradicional.

Per això ens trobem davant una població amb escassos recursos i un alt índex d'emigració.

Aquest treball forma part d'una investigació més àmplia i complexa que permetrà, principalment, fer estudis comparatius i verificar hipòtesis sobre poblacions similars.

El Qüestionari de Problemes Sociomorals (DIT) de J. Rest en la versió castellana.

Per mesurar el nivell de desenvolupament del judici moral dels subjectes s'ha utilitzat el Qüestionari de Problemes Sociomorals (*Defining Issues Test*, DIT). Aquest qüestionari està basat en la teoria evolutiva de Kohlberg.

És un test totalment objectiu que consta de sis històries que presenten sis situacions moralment problemàtiques (Enric i el medicament, L'ocupació dels estudiants, El pres evadit, El dilema del

doctor, El senyor Gómez i El periòdic). El mecanisme de resposta és el següent: en primer lloc el subjecte ha de llegir cadascuna de les històries que li presentem, després de la lectura ha d'emetre un judici de valor sobre el que faria en aquella situació. Tot seguit ha de tenir en consideració una sèrie de dotze qüestions o aspectes que es relacionen amb el dilema. El subjecte ha d'avaluar aquestes qüestions indicant quina importància té cadascuna a l'hora de prendre la decisió que el dilema demana. Aquesta avaluació es realitza situant cada qüestió en un dels nivells d'una escala d'importància: moltíssima, molta, bastant, poca, cap.

En un tercer moment el subjecte ha de triar entre les dotze qüestions i ordenar les quatre que considere més importants a l'hora de prendre la decisió sobre el dilema que té plantejat. Com a resultat d'aquesta elecció queden fixats els 24 elements (4 qüestions x 6 històries) que el subjecte estima rellevants per resoldre els sis dilemes.

Cadascuna de les qüestions representa un estadi característic en la classificació d'estadis del desenvolupament del judici moral. No està representat, però, l'estadi 1, ja que per a Rest (1986) els subjectes capaços de contestar adequadament el test han de superar necessàriament aquest estadi. El nivell mínim de comprensió de les històries del qüestionari és situat pel mateix Rest als 11 anys, i el de les afirmacions morals entre 12 o 13 anys.

Les respostes dels subjectes s'adscriuen a un dels sis estadis: 2, 3, 4, 5A, 5B, 6. Rest estableix una distinció en l'estadi 5, i introdueix dos estadis, el 5A i el 5B. Tots dos se situen en el nivell postconvencional. La diferència rau que l'estadi 5A representa una forma de pensament postconvencional en el sentit que permet entendre l'existència d'excepcions a la norma moral. És a dir, d'ordinari el criteri moral el fixen les lleis convingudes per la societat o grup social de referència, però en certes situacions seria injust d'aplicar la llei moral del grup. S'intueix un conflicte entre la llei comuna i un dret previ. D'altra banda, l'estadi 5B representa una forma de pensament postconvencional en el sentit que el subjecte sap justificar una opció que no s'adequa a la llei convinguda pel grup social. L'exemple típic d'aquesta forma de raonament seria el que compara el que determinen les lleis d'un país o nació i el que determinen els drets humans fixats per l'ONU.

S'hi obté també una puntuació P, una puntuació A i una puntuació en l'escala M. La puntuació P equival a la suma dels punts donats als ítems corresponents als estadis 5A, 5B i 6, que resulta de

les quatre qüestions que els subjectes han considerat més importants per prendre la decisió en cada dilema. Aquesta puntuació P és la més utilitzada i representa la importància relativa que un subjecte dóna a les consideracions morals fonamentals quan pren una decisió sobre dilemes morals. La puntuació P indica el raonament postconvencional, és a dir, aquell raonament que recorre a criteris morals que van més enllà dels estrets límits familiars, nacionals i fins i tot ètnics, i s'orienten per principis ètics d'abast universal a través de les opcions de consciència del subjecte. (Rest, 1979).

Convé tenir present que el DIT està pensat especialment per mesurar el pensament postconvencional, per això la puntuació més important és la P. Indirectament obtindrem informació dels estadis i nivells inferiors. Rest va voler amb aquest instrument, entre altres coses, reparar les limitacions que, al seu parer, oferia l'entrevista semiestructurada de Kohlberg per detectar el pensament postconvencional dels subjectes (Rest, 1979b i 1986a).

L'escala A pretén tipificar l'anomenada orientació *antiestablishment*, una espècie de punt de vista que suposadament condemnaria la tradició i l'ordre social establert perquè són arbitraris i corruptes. Tot i que s'ha investigat sobre aquesta orientació com una possible fase de transició entre la moralitat convencional i la moralitat de principis, el fet és que, gneralment, la puntuació A no es considera quan s'interpreten els resultats del qüestionari.

L'escala M és una escala de control típica. L'objectiu és verificar si el subjecte ha comprès el que se li pregunta i contesta d'acord amb el que pensa i no segons les apariències. Una puntuació alta en aquesta escala lògicament ha de portar a interpretar amb molta precaució els resultats del qüestionari.

Hi ha també un índex D, suma empírica ponderada de la importància concedida a cada ítem dels diversos estadis. A diferència de la puntuació P, que sols considera les quatre opcions més importants en cada dilema, l'índex D utilitza les dotze respostes que el subjecte dóna a les qüestions plantejades en cada dilema. L'índex D té en compte tant les puntuacions en els estadis convencionals com en les postconvencionals. Per això se l'anomena índex de maduresa moral.

El DIT s'aplica d'ordinari a partir dels 13 o 14 anys (8è d'EGB). Pot passar-se col·lectivament i sol costar entre 30 i 50 minuts emplenar-lo. Subjectes de major edat i formació solen invertir un temps major. En qualsevol cas convé recordar que no es valora la

rapidesa i que ha d'intentar-se que els subjectes emplenen el qüestionari sencer.

La fiabilitat i la validesa del DIT en anglès està clarament establerta (Rest, 1979) i també en castellà (Pérez-Delgado, Mestre, Frías i Soler, 1996a; Mestre, Frías i Pérez-Delgado, 1996b).

Procediment.

Es va fer una aplicació col·lectiva del DIT en l'aula de classe i durant una hora de mitjana, tot i que no hi havia límit de temps. Es van donar les explicacions orals corresponents a la presentació del qüestionari i de la manera en què ho indica el qüestionari. En alguns casos es van fer aclariments terminològics de diccionari. Van sorgir, com de costum, problemes pel que fa a certs ítems de difícil comprensió...

S'ha utilitzat un disseny entre subjectes comparant les puntuacions mitjanes mitjançant ANOVA en un sentit entre subjectes. S'han fet proves a posteriori que s'introdueixen en els resultats de les anàlisis que assenyalen que la diferència entre dos grup és significativa.

RESULTATS.

1. Dades generals.

Les puntuacions de la Taula 1 posen de manifest que els subjectes del nostre estudi resolen més sovint els problemes morals segons els criteris de l'estadi 4, després d'acord amb els criteris dels estadis 3 i en tercer lloc segons la perspectiva de l'estadi 5. A penes un 8% ha donat solucions pròpies de l'estadi 2 i no arriba a un 4% ha utilitzat l'estadi 6.

Així doncs, els nostre subjectes s'han fixat preferentment en raons d'ordre social i legal, i tal i com el grup social ho estableix. La finalitat i el paper que exerceixen les lleis és el que més ha pesat en els judicis morals de la nostra població. En l'estadi 4, la concepció del bé està lligada al concepte del deure a què el subjecte està compromès i a les lleis vigents, però també a tot el que significa contribuir a la societat, al grup o a la institució. En aquest estadi de raonament moral el subjecte pensa com pensa la societat o el gran grup.

En segon lloc, el tipus de raonament de l'estadi 3 caracteritza la nostra població. Això significa que en la seua forma d'argumentar moralment ha estat molt present la relació amb les persones del medi immediat (família, amics, etc.) segons una taula de drets i deures mutus. És a dir, les expectatives interpersonals mútues i la conformitat interpersonal han exercit un rol rellevant en la justificació de les decisions morals. Per tant, la major o menor proximitat de les persones ha estat un referent molt important per justificar el que està bé i el que està malament.

Estadis	Mitjana	Desv. Típ	Error Típ
Estadi 2	7,9	5,049	0,190
Estadi 3	26,781	9,614	0,362
Estadi 4	28,479	9,79	0,369
Estadi 5	23,755	10,176	0,383
Estadi 6	3,73	3,692	0,139
Escala A	5,37	3,69	0,170
Escala M	3,94	3,97	0,150
Nivell Convencional	55,26	11,536	0,434
Nivell Postconvencional	27,491	10,67	0,402
D o maduresa moral	15,156	4,039	0,152

Llegenda: Nivell preconvencional (estadi 2), nivell convencional (estadis 3 i 4) i nivell postconvencional (estadis 5 i 6). En aquest treball s'han agrupat l'estadi 5A i 5B en l'estadi 5.

Taula 1. Puntuacions generals de la població en els estadis i nivells de raonament moral.

En bona mesura, els nostres subjectes han considerat que és moralment bo viure d'acord amb el que l'entorn social immediat espera d'ells.

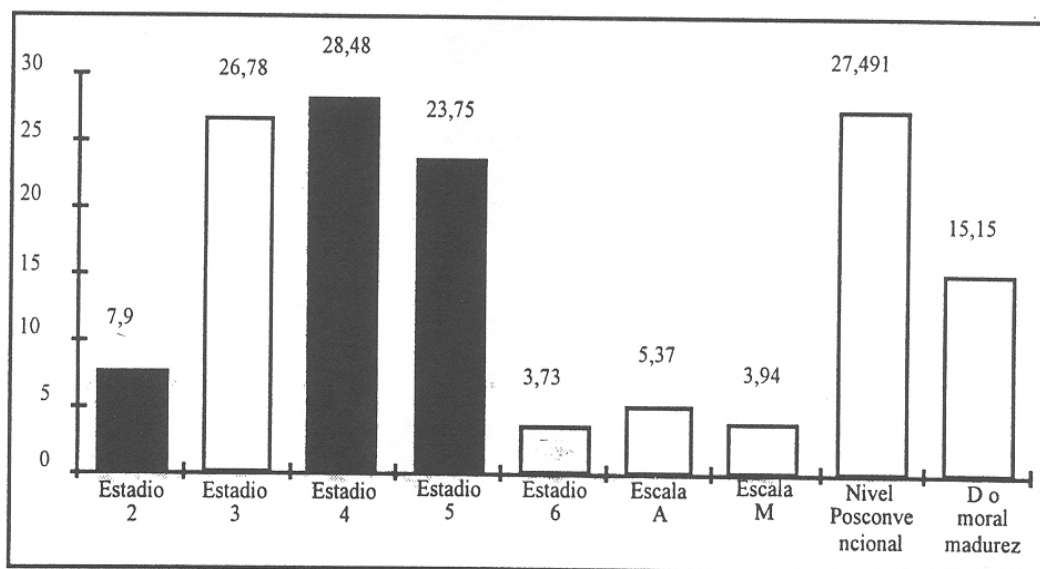
Majoritàriament aquesta població d'adolescents ha assumit el punt de vista convencional per resoldre els problemes morals. Mes d'un 50% de les respostes pertanyen al nivell de moral convencional, com es veu en la Taula 1.

En un percentatge considerable, però, els subjectes també han estat capaços d'elevant-se cap a estadis postconvencionals. Han donat solucions que superen els punts de vista dels grups immediats o de la societat a què pertanyen. Això ho justifica l'elevat percentatge de respostes pròpies de l'estadi 5 on es jutja amb criteris de pacte social o de convenis lliurement establerts. En aquestes ocasions no han estat les raons del grups de pertinència sinó unes altres que el subjecte ha trobat i que serien, en el fons, un dret anterior a les mateixes lleis i on aquestes, al cap i a la fi, es fonamenten. Amb el recurs a l'estadi 5, els subjectes comencen a transcendir la perspectiva limitada pròpia del

grup o del sistema i valoren els individus en si mateixos com subjectes d'uns drets que, ben mirat, són els que les lleis busquen de protegir.

En últim lloc, els subjectes han resolt els problemes segons el model de l'estadi 2 (nivell preconvençional) i de l'estadi 6 (nivell postconvençional). Són els estadis extrems, lògicament, els que obtenen percentatges més baixos. Però s'ha d'assenyalar que, amb tot, la nostra població ha utilitzat més sovint, amb diferència significativa, l'estadi 2 que l'estadi 6.

El percentatge mitjà del nivell moral postconvençional (Taula 1) manifesta que, globalment, més d'un quart de les puntuacions de les respostes dels subjectes es troben en la perspectiva de la postconvençionalitat, de manera similar a com s'ha comprovat en unes altres investigacions (Pérez-Delgado i Soler Boada, 1994; Pérez-Delgado, García-Ros i Clemente, 1994; Pérez-Delgado i Oliver, 1995). Això significa que el sotmetiment a les normes o a les expectatives del grup o de la societat ha estat superat per aquests joves adolescents, que han trobat la justificació de les seues decisions en els drets individuals i fins i tot en els principis ètics que han de sustentar les lleis. Aquest mode d'acarar els problemes pot dur, quan la llei entra en conflicte amb els drets i els principis previs, a decantar-se per aquests últims i superar així la normativa legal.



Gràfica 1. Puntuacions generals de tota la població en els estadis i nivells de raonament moral.

En la Gràfica 1 s'observa com els subjectes resolen els problemes morals, en primer lloc, segons els criteris de l'estadi 4, després segons els de l'estadi 3 i els de l'estadi 5. Els estadis 2 i 6 tenen poca presència, per això són les expectatives interpersonals mútues i la conformitat interpersonal les que tenen major rellevància en les decisions morals. No obstant això es pot destacar el considerable percentatge de subjectes que han estat capaços d'elevarse cap a la postconvencionalitat.

Les puntuacions en els estadis i els nivells de raonament moral d'aquesta població són molt similars a les obtingudes en unes altres investigacions fetes també amb adolescents i també en el nostre context cultural, com es veu a la Taula 2, on es pot comprovar que hi ha una gran correspondència de resultats. Les poblacions 2, 3 i 5 estan integrades sols per alumnes de BUP i COU, mentre que les poblacions 1 i 4 les integren alumnes d'FP.

Amb tot, les poblacions 3 i 5 superen el pensament moral postconvencional en dos punts a les altres tres poblacions d'adolescents. Aquesta diferència és significativa per al cas de la població 3 ($F = 5,08$; $p = 0,0004$).

Generalment, són les poblacions amb alumnes de batxillerat i d'FP (població 1 i 4) les que tenen el P% més baix.

Estadis	1.-	2.-	3.-	4.-	5.-
Estadi 2	7,900	7,29	7,15	7,95	6,71
Estadi 3	26,781	26,33	26,25	28,15	25,72
Estadi 4	28,479	29,80	29,13	27,58	28,77
Estadi 5	23,755	25,54	26,26	24,32	26,00
Estadi 6	3,730	3,14	3,31	3,40	3,51
P%	27,491	28,68	29,58	27,73	29,52

Legenda: 1. Població d'aquesta investigació (N = 705); 2. Zanón, 1993 (N sense EGB=890); 3. Pérez-Delgado, 1992 (N = 1.686); 4. Sirera, 1993 (N = 426); 5. Martí, 1994 (N= 126).

Taula 2. Comparació de les puntuacions obtingudes en els estadis de raonament moral en unes altres poblacions d'adolescents.

2. Efecte dels nivells d'educació formal en el desenvolupament del judici moral.

2.1. Tipus d'estudis (batxillerat i Formació Professional) i puntuacions obtingudes pels subjectes en els estadis i els nivells de raonament moral.

La Taula 3 ofereix els percentatges del grup de batxillerat (BUP i COU) i del grup d'FP (FP 1, FP 2, FP 3, FP 4 i FP 5) per a cada un dels estadis i nivells de raonament moral. Es comprova que les puntuacions d'aquests dos gran grups es diferencien significativament en tots els estadis i nivells, tret en l'estadi 2 i l'estadi 6.

Estadi	Estudis	N	Mitjana	Desv.Típ.	Error Típ.	
Estadi 2	BACH	415	7,949	4,842	0,238	F= 0,093 p = ,7601
	FP	290	7,831	5,338	0,313	
Estadi 3	BACH	415	25,957	9,744	0,478	F= 7,496 p = ,0063
	FP	290	27,962	9,314	0,547	
Estadi 4	BACH	415	27,575	9,576	0,47	F= 8,693 p = ,0033
	FP	290	29,772	9,964	0,585	
Estadi 5	BACH	415	25,456	10,36	0,509	F= 29,306 p = ,0001
	FP	290	21,322	9,402	0,552	
Estadi 6	BACH	415	3,833	3,814	0,187	F= 0,777 p = ,3785
	FP	290	3,584	3,511	0,206	
P%	BACH	415	29,294	10,939	0,537	F= 30,00 p = ,0001
	FP	290	24,91	9,725	0,571	
D	BACH	415	15,599	4,106	0,202	F=12,348 p = ,0005
	FP	290	14,522	3,86	0,227	

Legenda: Nivell preconvencional (estadi 2), nivell convencional (estadi 3 i 4) i nivell postconvencional (estadis 5 i 6).

Taula 3. Tipus d'estudis i puntuacions en els estadis i nivells de raonament moral.

D'acord amb aquests resultats podem dir que els alumnes d'FP en aquesta població són més convencionals en la forma del raonament moral que els alumnes de batxiller, tant en l'estadi 3 com en l'estadi 4. En ambdós estadis es donen diferències significatives entre ambdós grups (F=7,496; p=0,0063; F=8,693; p=0,0033). Això significa que els alumnes d'FP han utilitzat més sovint raons o arguments de grup per justificar les decisions morals que els de batxiller. Per tant, aquests dos grups es distingeixen clarament per l'ús

que fan del punt de vista de l'estadi 3 (el bé del meu amic, el bé de les persones a qui estime, etc.) i del punt de vista de l'estadi 4 (el que estableix la llei per a tots, els drets i deures de tot ciutadà, etc.). Tant sota un aspecte com sota l'altre, els alumnes d'FP comprenen i utilitzen més aquest tipus d'arguments que els alumnes de batxiller.

Al contrari, els alumnes de batxiller superen significativament els d'FP en el pensament postconvencional. Tant en l'estadi 5 com en el 6 obtenen major percentatge, si bé la diferència únicament és significativa en l'estadi 5 ($F=29,306$; $p=0,0001$). Aquests alumnes entenen millor que les normes no poden ser usades contra els drets individuals comunament reconeguts perquè, al cap i a la fi, les lleis han de buscar el bé dels individus. Aquest grup ha seleccionat preferentment els següents referents per donar solució als dilemes propis de l'estadi 5: si la llei protegeix les necessitats bàsiques de qualsevol membre de la societat, com es compliria millor la voluntat popular i es protegiria millor el bé comú, ficar en presó el senyor Martínez, li aportaria cap bé o serviria per protegir cap altra persona?, els estudiants segueixen els principis que ells creuen que estan per damunt de la llei?

Però globalment el grup de batxillerat supera significativament el d'FP ($F=30,00$; $p=0,0001$). Això significa que aquell grup palesa un pensament moral elaborat personalment. Ha recorregut més sovint a una moral de principis que li ha permès deduir el fonament últim del judici moral i jutjar els criteris morals limitats al grup.

A més a més, també hi apareixen diferències significatives en l'índex D (índex de maduresa moral), com es veu en la Taula 3. L'índex D reflecteix l'equilibri que hi ha entre el pensament postconvencional i els altres nivells de pensament moral. Un índex D més alt significa un pensament moral més madur. En aquest indicador, els estudiants de batxillerat palesen un desenvolupament moral significativament major ($F=12,348$; $p=0,0005$).

2.2. Cursos de batxillerat i puntuacions en els estadis i nivells de raonament moral.

Si parem atenció ara en les puntuacions mitjanes de cada curs de batxillerat, els grups presenten diferències en cada estadi i en cada nivell de raonament moral (Taula 4).

Estadi 2	Batxillerat	N	Mitjana	Desv. Típ.	Error Típ.	F= 5,742 p = ,0007
	BUP 1	154	8,179	4,78	0,385	
	BUP 2	102	8,379	5,183	0,513	
	BUP 3	85	8,781	4,709	0,511	
	COU	74	5,920	4,130	0,480	
Estadi 3	Batxillerat	N	Mitjana	Desv. Típ.	Error Típ.	F= 12,228 p = ,0001
	BUP 1	154	29,066	9,852	0,794	
	BUP 2	102	26,190	8,990	0,890	
	BUP 3	85	23,664	8,232	0,893	
	COU	74	21,798	10,056	1,169	
Estadi 4	Batxillerat	N	Mitjana	Desv. Típ.	Error Típ.	F= 3,125 p = ,0258
	BUP 1	154	29,423	9,597	0,773	
	BUP 2	102	26,680	8,487	0,84	
	BUP 3	85	26,506	9,402	1,02	
	COU	74	26,190	10,679	1,241	
Estadi 5	Batxillerat	N	Mitjana	Desv. Típ.	Error Típ.	F= 13,738 p = ,0001
	BUP 1	154	22,354	9,829	0,792	
	BUP 2	102	25,336	8,909	0,882	
	BUP 3	85	26,130	10,220	1,109	
	COU	74	31,300	10,987	1,277	
Estadi 6	Batxillerat	N	Mitjana	Desv. Típ.	Error Típ.	p = ,0081
	BUP1	154	3,115	3,495	0,282	
	BUP 2	102	3,886	3,559	0,352	
	BUP 3	85	4,155	3,578	0,388	
	COU	74	4,884	4,724	0,549	
P%	Batxillerat	N	Mitjana	Desv. Típ.	Error Típ.	F= 18,353 p = ,0001
	BUP 1	154	25,473	10,14	0,817	
	BUP 2	102	29,229	9,471	0,938	
	BUP 3	85	30,291	10,155	1,101	
	COU	74	36,191	11,842	1,377	
D	Batxillerat	N	Mitjana	Desv. Típ.	Error Típ.	F= 21,774 p = ,0001
	BUP 1	154	14,367	3,486	0,281	
	BUP 2	102	15,226	3,699	0,366	
	BUP 3	85	15,583	3,715	0,403	
	COU	74	18,695	4,713	0,548	

Llegenda: Nivell preconvencional (estadi 2), nivell convencional (estadis 3 i 4) i nivell postconvencional (estadis 5 i 6).

Taula 4. Cursos de batxillerat i puntuacions en els estadis i nivells de raonament moral.

Efectivament, en els percentatges de l'estadi 2 es produeix una tendència significativa entre els cursos ($F=5,742$; $p=0,0007$). El grup que puntua més baix significativament en l'estadi 2 és, com es podia esperar, el grup de COU. Entre els altres grups les diferències no són rellevants. Únicament COU es diferencia dels altres.

Els resultats són més aclaridors encara per a l'estadi 3. La inclinació de les puntuacions és clara i significativa des de BUP 1 fins a COU ($F=12,228$; $p=0,0001$): representa una escala descendent. Per tant, segons el nivell acadèmic és més alt hi ha menys possibilitats que els subjectes seleccionen raons de l'estadi 3, és a dir, que preferesquen solucions que es recolzen en la proximitat i els interessos de les persones o grups immediats. Comparant els grups entre si, s'aprecia que les grans diferències es produeixen entre BUP 1 i els altres cursos, i entre BUP 2 i COU, comparacions en què les diferències són significatives.

En la mateixa línia van les dades corresponents a l'estadi 4. La tendència és inversa també entre el nivell acadèmic i els percentatges de pensament moral d'aquest estadi ($F=3,12$; $p=0,0258$). Tot i que significativa, la inclinació descendent de les puntuacions de l'estadi 4 és més suau que en l'estadi anterior. Únicament la puntuació de BUP 1 es més alta que la resta dels grups. Aquest moviment va, doncs, també en el sentit previst.

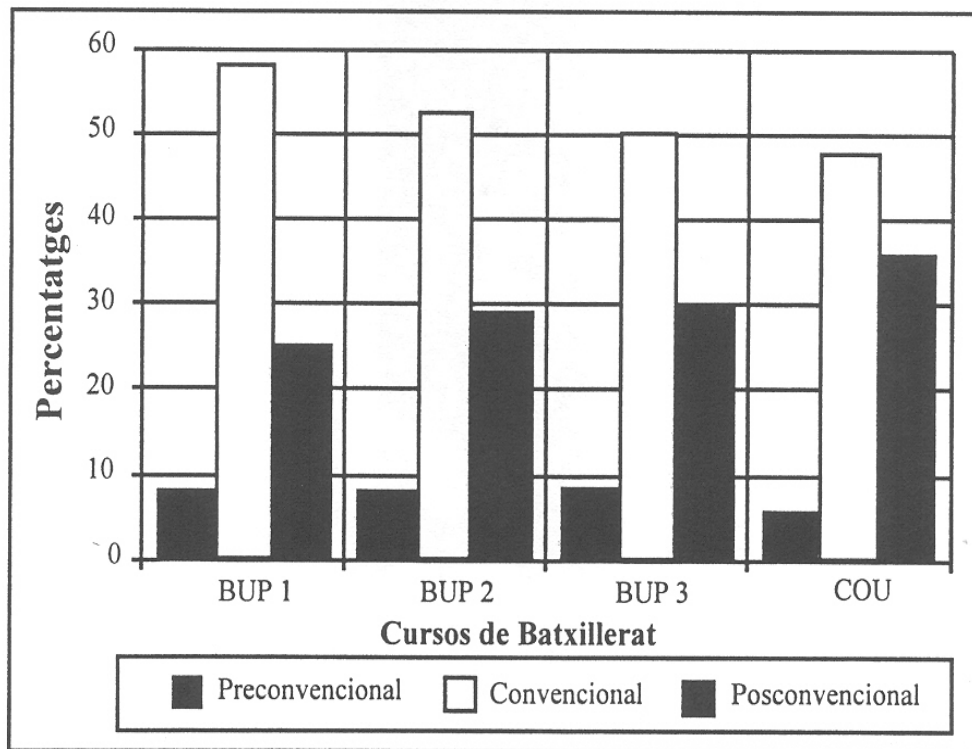
I també s'esdevé així al contrari, el que es pot esperar per als estadis superiors o postconvencionals és que les puntuacions en els estadis 5 i 6 augmenten notòriament alhora que augmenta el nivell acadèmic. De fet, així és com ocorre. En l'estadi 5 es donen canvis importants ($F=13,738$; $p=0,0001$) segons avancen els cursos de batxillerat. L'augment del nivell acadèmic arrossega també el de les puntuacions en pensament moral. La tendència general és significativa, però l'estirada es produeix entre BUP 1 i BUP 2 i entre BUP 3 i COU. L'únic pas que no és rellevant és el que hi ha entre BUP 2 i BUP 3.

Però encara hi ha una cosa més important. També en l'estadi 6 es produeix un canvi important i significatiu ($F=3,988$; $p=0,0081$) amb el progrés dels estudis de batxillerat. La línia ascendent és constant i progressiva al llarg dels cursos. No obstant això, sols les comparacions entre BUP 1 i BUP 3 i BUP 2 i COU són significatives.

En el nivell postconvencional les dades es consoliden. En la mesura que el nivell és sumatori dels estadis 5 i 6 augmenta el punt de vista de la moral de principis de la mateixa manera que augmenta el nivell acadèmic. L'ANOVA d'un factor feta confirma la significativitat de les diferències ($F=18,353$; $p=0,0001$). La línia ascendent que es relaciona directament amb les puntuacions en pensament moral postconvencional i els cursos de batxillerat és molt

més accentuada. En la comparació entre les mitjanes dels cursos, sols entre BUP 2 i BUP 3 no és significativa. Per tant, es confirma així el que es podia esperar: que a major nivell acadèmic, major tendència hi ha també que els subjectes prenguen la perspectiva moral postconvencional.

En l'índex D es confirma i es resumeix que el progrés acadèmic va acompanyat, normalment, del creixement en maduresa de raonament moral ($F=21,774$; $p=0,0001$). Aquesta maduresa és en realitat del creixement equilibrat en els estadis convencionals i postconvencionals. El desenvolupament del judici moral es produeix alhora que s'evoluciona en els estadis convencionals i també preferentment, dels estadis postconvencionals. La comparació de mitjanes resulta significativa entre BUP 1 i BUP 3, i entre COU i tota la resta de grups. Per tant COU marca amb tota claredat el nivell de maduresa moral relativament més clar i net.



Gràfica 2. Cursos de batxillerat i puntuació en els nivells de raonament moral.

La Gràfica 2 posa de manifest la línia ascendent de les puntuacions del nivell postconvencional relacionades directament amb els cursos de batxillerat. Per això es pot destacar que el nivell acadèmic influeix directament en l'elecció dels nivells superiors de raonament moral.

2.3. Estudis d'FP i puntuacions en els estadis i en els nivells de raonament moral.

Passem ara a analitzar quina relació hi ha entre els cursos d'FP i les puntuacions obtingudes pels subjectes en cada estadi i en cada nivell de raonament moral. Abans hem assenyalat les raons per què s'ha analitzat separatament la influència de la formació pròpia del batxillerat i la de la Formació Professional. Aquesta última sembla no estar tan estructurada i això podria produir, potser, resultats diversos. De fet, recordem-ho, ja hem comprovat que el grup d'FP obtenia puntuacions significativament més baixes en raonament moral que els alumnes de batxillerat. Analitzarem tot seguit què ocorre en cada curs, és a dir, quin moviment es produeix en el desenvolupament del judici moral a mesura que l'FP transcorre.

La Taula 5 mostra com el nivell formatiu de cada curs repercuteix en les puntuacions que els subjectes obtenen en els estadis i en els nivells de raonament moral, repercussió que no arriba a ser significativa en els estadis 4 i 6. Al seu torn, la tendència a descendir en els estadis inferiors i a augmentar en els estadis superiors no apareix tan clara. Així, per exemple, el curs FP 5 talla el descens de les puntuacions en els estadis 2 i 3, i alhora talla també l'augment de les puntuacions de raonament moral en el nivell postconvencional (estadi 6, P% i D).

Si bé passar els cursos d'FP influeix menys en el desenvolupament del raonament moral, en el pla del nivell P% i de la maduresa moral (índex D) es constaten clares diferències significatives en el desenvolupament des del punt de vista postconvencional ($F=11,64$; $p=0,0001$) i de la maduresa moral ($F=5,29$; $p=0,0001$). A mesura que passen els cursos, augmenta la capacitat de resoldre les situacions segons la moral de principis i els

alumnes avancen al llarg dels estadis convencional i postconvencinals, o siga, que guanyen en maduresa moral.

Estadi 2	FP	N	Mitjana	Desv.Típ.	Error Típ.	F= 3,29 p = ,0118
	FP 1	94	7,75	5,59	0,58	
	FP 2	91	8,28	5,07	0,53	
	FP 3	42	8,65	5,22	0,81	
	FP 4	43	5,42	5,14	0,78	
	FP 5	20	9,66	4,73	1,06	
Estadi 3	FP	N	Mitjana	Desv.Típ.	Error Típ.	F= 2,91 p = ,0221
	FP 1	94	28,93	8,66	0,89	
	FP 2	91	28,93	8,56	0,9	
	FP 3	42	28,69	10,95	1,69	
	FP 4	43	23,83	9,46	1,44	
	FP 5	20	26,33	9,86	2,21	
Estadi 4	FP	N	Mitjana	Desv.Típ.	Error Típ.	F= 2,18 p = ,0716
	FP 1	94	31,17	9,78	1,01	
	FP 2	91	30,8	9,08	0,95	
	FP 3	42	27,58	10,75	1,66	
	FP 4	43	28,48	11,23	1,71	
	FP 5	20	25,91	8,86	1,98	
Estadi 5	FP	N	Mitjana	Desv.Típ.	Error Típ.	F= 10,71 p = ,0001
	FP 1	94	18,15	8,5	0,88	
	FP 2	91	19,96	8,2	0,86	
	FP 3	42	22,61	9,61	1,48	
	FP 4	43	27,01	9,45	1,44	
	FP 5	20	27,49	10,02	2,24	
Estadi 6	FP	N	Mitjana	Desv.Típ.	Error Típ.	F= 2,21 p = ,068
	FP 1	94	3,72	3,77	0,39	
	FP 2	91	2,85	2,96	0,31	
	FP 3	42	4,40	3,16	0,49	
	FP 4	43	4,30	4,29	0,65	
	FP 5	20	3,00	2,89	0,65	
P%	FP	N	Mitjana	Desv.Típ.	Error Típ.	F=11,64 p = ,0001
	FP 1	94	21,88	8,50	0,88	
	FP 2	91	22,82	7,61	0,80	
	FP 3	42	27,02	10,43	1,61	
	FP 4	43	31,31	10,78	1,64	
	FP 5	20	30,50	10,80	2,42	
D	FP	N	Mitjana	Desv.Típ.	Error Típ.	F= 5,29 p = ,0004
	FP 1	94	14,23	3,72	0,38	
	FP 2	91	13,58	3,81	0,40	
	FP 3	42	14,49	4,20	0,65	
	FP 4	43	16,48	3,45	0,53	
	FP 5	20	16,01	3,2	0,72	

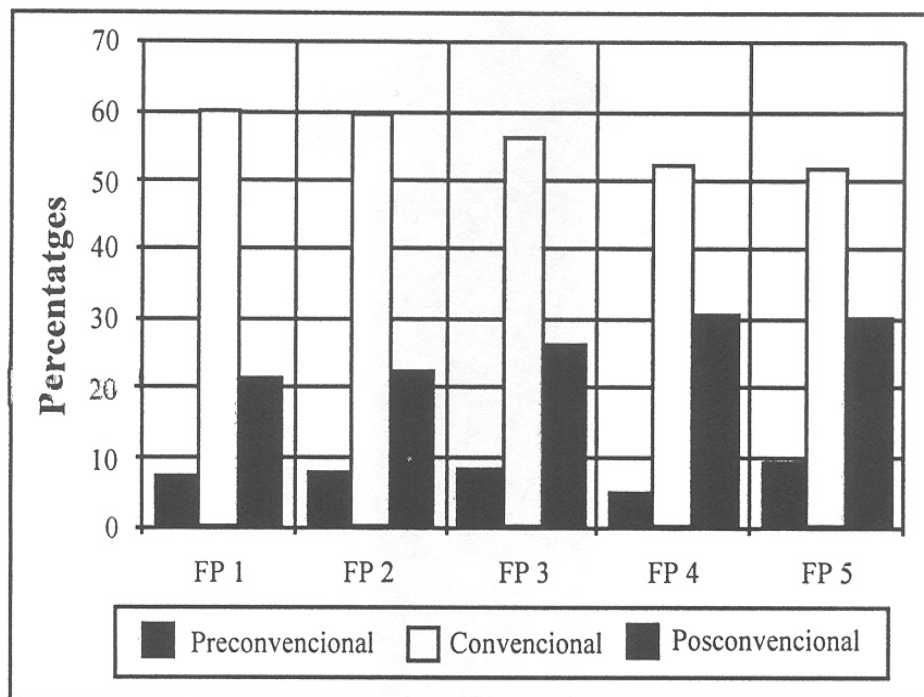
Llegenda: Nivell preconvencional (estadi 2), nivell convencional (estadis 3 i 4) i nivell postconvencional (estadis 5 i 6).

Taula 5. Estudis d'FP i puntuacions en els estadis i nivells de raonament moral.

Amb tot, les diferències i les tendències ascendents o descendents, segons els casos, de les puntuacions en els estadis i

nivells del raonament moral són menys marcades o constants que en el batxillerat.

Com reflecteix la Gràfica 3, la significació més important es troba en el nivell postconvencional, on es constaten clares diferències.



Gràfica 3. Cursos d'FP i puntuacions en els nivells de raonament moral.

CONCLUSIONS.

Segons les dades presentades, pel que fa a la capacitat de judici moral.

1. Els adolescents es troben majoritàriament en el nivell convencional de raonament moral. Més d'un cinquanta per cent de les raons que aporten s'inclouen dins l'estructura convencional, és a dir, han donat prioritat als raonaments ètics de tipus convencional, i més especialment de raons de l'estadi 4. El criteri de legalitat, allò que estableixen les lleis, ha estat la raó més elegida per marcar el curs d'una acció.

2. A més a més, dins del nivell convencional han preferit raons morals pròpies de l'estadi 3 a distància significativa de raons pròpies de l'estadi 4. Mantenir les normes i respondre a les expectatives dels grups a què pertanyen han prevalgut sobre unes altres consideracions per orientar l'acció moral. Sota aquest aspecte, el grup estudiat coincideix amb els resultats d'unes altres investigacions (Pérez-Delgado i Mestre, 1995).

Tanmateix, sovint han superat el nivell convencional perquè han triat solucions que van més enllà del que els grups immediats i fins la mateixa societat exigeixen.

El 27% dels adolescents han raonat segons els criteris del pensament moral postconvencional, és a dir, han considerat que la valoració de certes accions no ha de fer-se solament sobre la base d'unes lleis o d'unes expectatives del grup, sinó també sobre la base de drets i deures de la persona i per ser persona.

No neguen que les lleis o les normes sancionen el que demanen els drets individuals, però el que aquests adolescents comencen a entendre i a tenir en compte és que els fonaments de tot són els drets humans assumits racionalment i contractualment per les persones i la societat. Aquesta visió dels fets arriba a percebre la possibilitat de conflictes entre el que estableix la llei i el que és adequat moralment.

Pel que fa als determinants del desenvolupament del judici moral es confirma també l'efecte que té l'educació formal. S'ha comprovat que les puntuacions en pensament moral postconvencional augmenten progressivament a mesura que passen a nivells superior d'educació formal, mentre que les puntuacions en pensament decreixen amb l'avanç dels cursos d'educació formal.

En aquest sentit, aquesta investigació ha oferit dades de què no teníem informació. Ens referim a les diferències significatives que hi ha entre els alumnes d'estudis de batxillerat i de formació professional. Per tant no s'ha confirmat la suposada hipòtesi de la no diferenciació entre els dos tipus d'estudis.

S'ha pogut comprovar que en la nostra població els estudiants de batxillerat han puntuat significativament més alts en raonament moral postconvencional que els estudiants de Formació Professional. En concret, els alumnes de batxillerat han aconseguit percentatges més alts en P% i en D que els d'FP i, al contrari, percentatges més baixos en els estadis convencionals. En tots els casos es tracta de diferències significatives.

Si comparem l'efecte de l'educació formal en el desenvolupament del raonament moral en cadascun dels tipus d'estudis, és a dir, batxillerat i FP, es confirmen tant les conclusions de Rest (1986) com les conclusions d'altres investigacions en el nostre context cultural (Pérez-Delgado i García-Ros, 1991), si bé és més contundent la influència dels cursos de batxillerat en el desenvolupament del judici moral dels subjectes, que la dels cursos d'FP, tot i que també en la formació professional es dona un efecte principal significatiu.

Com a conclusió podem assenyalar que, una vegada més, la nostra investigació ha confirmat la gran influència que té el nivell formatiu dels subjectes en el desenvolupament de la capacitat de judici moral. Aquest efecte de l'educació formal dona resultats diferencials segons el tipus d'educació que reben els alumnes (batxillerat o FP). Caldria distingir, però, les nostres dades (que no admeten ambigüitat sobre el tema) i la seua possible generalització. En aquest sentit suggerim cautela. La formació professional s'entén i s'aplica de formes molt diferents en cada context social (zones rurals, zones urbanes, zones agrícoles, zones industrials, etc.). Qui fa FP en un context o en un altre?, com valora cada context aquest tipus d'ensenyament? Justament per això pensem que els resultats de la nostra investigació no serien pas generalitzables sinó en aquelles zones socioculturals que revestesquen característiques similars a la població que ací s'ha estudiat: una zona agrícola d'una ciutat menuda, als centre d'ensenyament de la qual acudeixen els xics i les xiques dels pobles de la comarca. Això sembla suggerir una altra investigació semblant però en un context urbà industrial en què els alumnes d'FP i de batxillerat no mostraven diferències importants i significatives pel que feia al desenvolupament del judici moral (Sirera Garrigós, 1994). Com a conclusió final podem assenyalar que l'educació formal és un factor clau per al desenvolupament de la capacitat de raonament moral però s'hi ha de tenir en compte també el tipus d'educació rebuda i el context en què aquesta educació ha tingut lloc. Aspectes que estudiarem en investigacions futures.

REFERÈNCIES BIBLIOGRÀFIQUES.

- Bloom, R.B. (1976). Morally speaking, who are today's teachers?, *Phi Delta Happan*, 57, pp. 178-210.

- Griffore, R.J. y Lewis, J. (1978). Characteristics of teacher'moral judgement, *Educational Research Quarterly*, 3, pp. 21-29.
- Martí-Vilar, M. (1994) *Estilos educativos paternos y su influjo en el desarrollo moral en la preferencia de valores*. Tesis de Licenciatura.Valencia.Facultad de Psicología,Universitat de València.
- Mestre, V.; Frías, D.; Pérez-Delgado, E (1996b). El cuestionario de Problemas Sociomorales (DIT) de J. Rest. Baremos para su aplicación en población adolescente *Psicológica*, 17, .pp. 493-502.
- Munhall, P. (1980). Moral reasoning nevels of nursing students *Image*, 12 (3), 57-61.
- Pérez-Delgado, E. (1992). Religión y moral en jóvenes adolescentes y adultos españoles. *T.E.* 36, pp. 317-377.
- Pérez-Delgado, E. (1995a). *Psicología, ética, religión. ¿Etica versus religión*. Madrid.Siglo XXI.383 págs
- Pérez-Delgado, E., García-Ros, R. y Clemente, A. (1994). La capacidad de razonamiento moral en jóvenes adolescentes (13-19 años). *Revista de Educación*. 303 (enero-abril), pp. 261-280.
- Pérez-Delgado, E.; García-Ros, R. (1991). *La psicología del desarrollo moral. Historia, teoría e investigación actual.*,Madrid. Siglo XXI
- Pérez-Delgado, E.; Mestre, V. (1995). *El crecimiento moral. Programas psicoeducativos y su eficacia en el aula*. Valencia.Universitat de València,.
- Pérez-Delgado, E.; Mestre, V.; Frías, D.; Soler-Boada, M.J. (1996a): *DIT. Defining Issues Test de J.Rest (Cuestionario de Problemas sociomorales)* Manual. Valencia.Nau Llibres.
- Pérez-Delgado, E.; Oliver, J.C. (1995). The influence of age and formal education on moral reasoning in a sample from Spain. *Journal of Moral Education.*, 24, 1, pp. 65-72.
- Pérez-Delgado, E.; Soler-Boada, M.J. (1.994). *El cuestionario de problemas sociomorales (DIT) de J. Rest y su uso informatizado*. Valencia.Albatros. 116 págs.
- Rest, J. (1979a). *Development in judging moral issues*. Minneapolis: Univ. of Minnesota Press.
- Rest, J. (1979b). *Revised manual for defining issues test. An objective test of moral judgments* Minneapolis, Minnesota moral Research Projects.
- Rest, J. (1986). *DIT Manual. Manual for the Defining Issues Test.*. University of Minnesota: Minnesota.
- Rest, J. y Thoma, S.J. (1985). Relation of moral judgement development to formal education. *Developmental Psychology*, 21, pp. 709-714
- Sirera-Garrigós, F. (1994). *El desarrollo sociomoral y la elección de valores en adolescentes*. Tesis de licenciatura.Valencia. Facultad de Psicología. Universidad de Valencia.
- Zanón-Catalá, J.L. (1993). *Desarrollo de la capacidad de Razonamiento Sociomoral y Valores Humanos en adolescentes*. Tesis Doctoral. Facultad de Psicología. Universitat València.