

# PRESÈNCIA DE JAUME HUGUET A VALÈNCIA. NOVETATS SOBRE LA FORMACIÓ ARTÍSTICA DEL PINTOR

JOSEP FERRE PUERTO

**Abstract:** The discovery of two new documents about the Catalan painter Jaume Huguet at the Archive of the Patriarch in Valencia gives important information about his obscure formation period. The documents are dated in 1445 and therefore are the first direct the artist. The painter is in Valencia rethionated about the painter Jaume Mateu and a retable for the town of Elx/Elche, south of Alacant/Alicante. The presence in the capital Valencia influenced his work. We observe the absorption of forms and models of Flemish origin, used too, between other for the painter Joan Reixach.

Key words: Gothic painting / Valencia / Jaume Huguet

**Resum:** El descobriment de dos documents nous sobre el pintor Jaume Huguet a l'Arxiu del Patriarca de València dona nova llum a l'obscur i debatut període de formació. Són de l'any 1445 i per tant són a partir d'ara les primeres referències directes sobre el pintor català. En elles es localitza a València al mestre català relacionat amb el pintor Jaume Mateu en la pintura d'un retable per a Elx. També es comprova que el pas per la capital valenciana va deixar empremta a la seua obra. S'observa l'absorció de formes i models d'origen flamenc que triuaven a la ciutat de València, emprades entre d'altres pel pintor Joan Reixach.

Paraules clau: Pintura gòtica / València / Jaume Huguet

A pesar dels nombrosos estudis sobre el tema, la formació del mestre Jaume Huguet continua sent una de les grans qüestions de la pintura gòtica catalana. La documentació i les obres conservades permeten reconstruir de forma prou completa tant la seua biografia com el seu catàleg artístic, des del seu naixement a Valls, a la comarca tarragonina del Baix Camp l'any 1412 fins la seua mort a Barcelona en 1492. Per contra, les dades de joventut s'havien resistit a aparèixer fins ara, impeding conèixer l'entorn formatiu del pintor.<sup>1</sup> Peces tan destacades i emblemàtiques com l'*Anunciació* del Museu de Belles Arts de Saragossa, l'*Adoració dels reis* del mateix museu o el *Sant Jordi i la princesa* del Museu Nacional d'Art de Catalunya han estat considerades en algun moment com a obres d'aquesta boirosa primera etapa del pintor.

Jaume Huguet va ser criat pel seu oncle, el pintor Pere Huguet, i amb bona lògica hem de pensar que aquest seria qui l'encaminaria cap al món de la pintura. Tanmateix és impossible explicar la formació de Jaume únicament amb l'ajut del seu oncle i tutor, pintor poc destacat, de qui no es coneix cap obra segura ni tan sols cap contracte.

La historiografia ha proposat diferents llocs i espais on es formaria Jaume Huguet. El primer ha estat la ciutat de Saragossa per dos motius. El 1431 va ser nomenat el català Dalmau de Mur bisbe d'aquella ciutat, on van acudir a treballar diversos pintors catalans, entre els quals destaca el tarragoní Mateu Ortoneda. També s'ha considerat l'existència a Aragó de diverses obres, algunes d'elles citades abans, d'una gran bellesa i molt semblants a obres segures de Jaume Huguet. Tanmateix aquesta atribució al pintor de Valls de les obres aragoneses ja va ser qüestionada pel nord-americà Chandler R. Post, atribuint-les al pintor aragonès Martín de Soria.<sup>2</sup> Aquesta desvinculació d'Huguet ha estat secundada per diferents estudiosos, sense relacionar les obres amb Martín de Soria, catalogant prudentment les obres com a anònimes.<sup>3</sup> Recentment també s'ha relacionat Huguet amb Itàlia. Concretament Joan Sureda, basant-se en una referència documental i amb certes afinitats estilístiques, apunta cap a la zona del nord d'Itàlia i Sardenya com a possible entorn de formació del nostre pintor.<sup>4</sup> Finalment, i segons Leone de Castris, Huguet visitaria Nàpols als primers anys cinquanta, i una segona vegada al vol-

<sup>1</sup> Per a una síntesi de la documentació, bibliografia i obra atribuïda a Jaume Huguet consultar Gudiol, J. i Alcolea, S., *Pintura gòtica catalana*, Polígrafa, Barcelona, 1987. Per a una visió revisada per diferents especialistes consulteu: AA.DD., *Jaume Huguet, 500 anys*, Generalitat de Catalunya, Barcelona, 1993.

<sup>2</sup> Post, Chandler Rathfon, *The Aragonese School in the Late Middle Ages (A History of Spanish Painting, t. VIII)*, Harvard University Press, Cambridge (Massachusetts), 1941.

<sup>3</sup> Molina, Joan, *Jaume Huguet*, Cuadernos del Arte Español, 51, Historia 16, Madrid, 1992 i Lacarra Ducay, M. Carmen, a *Jaume Huguet. 500 anys*, Generalitat de Catalunya, ps. 228-231.

<sup>4</sup> Sureda, Joan, "Algo sobre lo internacional en la pintura gòtica catalana y la internacionalidad de ésta, así como sobre los impedimentos para discernirlo justamente", *Cathalonia. Arte Gótico en los siglos XIV-XV*, Fundació La Caixa, ps. 21-29, Madrid, 1997.



1. Anunciació, Museu de Belles Arts de Saragossa.

tant de 1460.<sup>5</sup> Siga com siga, a pesar que no es pot descartar de forma taxativa cap d'aquestes hipòtesis, no hi ha cap document que les recolze fermament.

Els dos documents que done a conèixer, descoberts a l'Arxiu de Protocols del Patriarca de València, són especialment interessants ja que certifiquen l'estada de Jaume Huguet en la ciutat de València durant el fins ara desconegut període de formació. La notícia no solament és important per ser la primera referència directa d'Huguet sinó perquè, a més a més, aquest ja apareix relacionat amb el món de la pintura. Als dos documents, del 30 de juliol de 1445, Jaume Huguet ja apareix com a pintor, més de tres anys abans del 31 d'agost de 1448 quan apareix per primera vegada a Barcelona. Huguet (amb el cognom escrit sense *h*) actua de testimoni en dos assumptes entre Jaume Mateu, pintor de València i Jaume Espina, fuster d'Oriola (Baix Segura). El primer document és la venda del fuster d'Oriola al pintor Jaume Mateu, d'una casa situada a la parròquia de Sant Martí, de València i més concretament al carrer de Sant Vicent on a l'època es localitzen la majoria dels tallers de pintura de la ciutat. Al segon document, el fuster es compromet a realitzar l'obra d'un retaule per a Pere Ferràndez, cavaller d'Elx (Baix

Vinalopó) que Jaume Mateu pintarà i situarà en l'església d'aquesta ciutat. No es coneix, ara per ara, cap obra relacionable amb aquest contracte i en principi se l'ha de donar per perdut.

Jaume Mateu, originari de Sant Martí Sarroca (Alt Penedès), i establert molt jove a València és un important pintor de la segona generació del gòtic internacional i actiu entre 1402 i 1452. A pesar d'haver heretat el destacat taller del seu oncle Pere Nicolau i haver contractat diversos retaules, la seua obra encara presenta molts interrogants. L'única obra documentada és l'*Adoració dels pastors*, peça subsistent del Retaule de Cortes (Alt Palància) de 1430. També està documentat treballant junt a Gonçal Peris i Joan Moreno als coneguts *Retrats dels reis de la Corona d'Aragó* (1427) que procedents de la Casa de la Ciutat de València es conserven al MNAC de Barcelona.<sup>6</sup> A Mateu se li atribueixen el retaule de *Sant Valeri* de la Vall d'Almonacid i el de *Sant Jeroni* del Museu Catedralici de Segorb.<sup>7</sup> Jaume Mateu, que contracta el retaule d'Elx de 1445, en el que col·laboraria Jaume Huguet, es converteix així en el primer pintor que es documenta treballant a les comarques alacantines. S'anticipa i molt a Joan Reixach, que encarrega un retaule per a Dénia (1482) o a Rode-

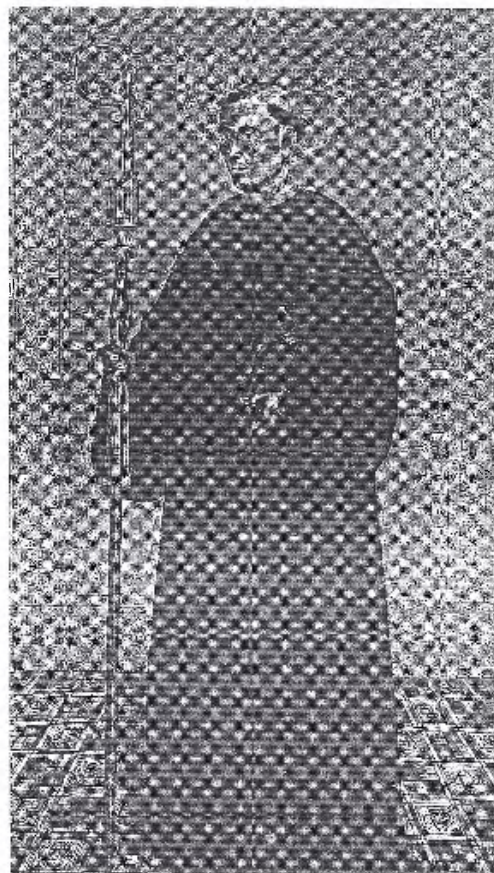
<sup>5</sup> Leone de Castris, Pierluigi, *Quattrocento Aragonese. La pittura a Napoli al tempo di Alfonso e Ferrante d'Aragona*, Electa Napoli, Nàpols, 1997, ps. 19 i 27.

<sup>6</sup> Obres estudiades a Aliaga Morell, Joan, *Els Peris i la pintura valenciana medieval*, Alfons el Magnànim, València, 1996, ps. 192-193 i Serra Desfilis, Amadeo, "Ab recont de grans gestes. Sobre les imatges de la història i de la llegenda en la pintura gòtica de la Corona d'Aragó", dins *Afers*, núm. 41, Sueca, 2002.

<sup>7</sup> José i Pitarch, Antoni, *La Luz de las Imágenes* (catàleg de l'exposició), Segorbe, 2002, Generalitat Valenciana i Bisbat de Segorb-Castelló, p. 195 i Rodríguez Culebras, Ramón, *Museo Catedralicio de Segorbe*, Vicent Garcia editores, Paterna, 1988, ps. 50-53.



2. Jaume Huguet, *Sant Bernardí de Sena*, retaule de Sant Antoni, 1454-1458. Destruït l'any 1909.



3. Joan Reixach, *Sant Benet*, 1445-1448, Museu de la Catedral de València.

ric d'Osona del que tenim una referència d'una obra, també per a Elx (1484).<sup>8</sup>

Huguet apareix a València en un moment especialment interessant, ja que es fan presents a la ciutat novetats artístiques, arribades de Flandes de la mà de Lluís Dalmau, que hauran de conviure amb la tradició dels artistes que, com Jaume Mateu, són educats en les formes del gòtic internacional. Identificar la relació artística entre Jaume Huguet i Jaume Mateu no és gens fàcil, ja que com he dit, el catàleg artístic de Jaume Mateu, com el de tants altres pintors medievals, encara presenta molts interrogants.<sup>9</sup> No és massa difícil suposar que un inquiet Jaume Huguet podria haver assimilat a València les noves formes arribades de Flandes. Es podria servir en primer lloc de les obres, desaparegudes

o encara no identificades pels historiadors de l'art, que Lluís Dalmau hauria realitzat en tornar a València des de Flandes i abans d'establir-se a Barcelona on l'any 1445, just quan Jaume Huguet apareix a València, realitza i signa la famosa *Verge dels Consellers*. També, i com ara veurem, a València s'havia instal·lat un pintor de Bruges, anomenat Lluís Alimbrot, que també influï en Huguet. A València, a més a més, altres pintors en eixos mateixos anys ja havien assimilat la nova forma d'expressió com posa de manifest el monumental *Sant Benet* del Museu de la Catedral de València, que recentment he documentat com a obra de Joan Reixach en un període que va de 1445 a 1448, molt més matiner del que s'havia pensat fins ara.<sup>10</sup>

Aquesta notícia de Jaume Huguet ha de valorar-se

<sup>8</sup> Company, Ximo, *La Pintura Hispanoflamenca*, Edicions Alfons el Magnànim, València, p. 36 i Company, Ximo, *El Món dels Osona, ca. 1460-ca. 1540* (catàleg de l'exposició), València, 1994, p. 245.

<sup>9</sup> Per seguir la trajectòria artística de Jaume Mateu cal consultar José i Pitarch, Antoni, *Pintura Gòtica Valenciana, el periodo internacional*, resum de tesi doctoral, Universitat de Barcelona, Barcelona, 1982, on són atribuïdes diverses obres. Aquest mateix historiador serà el que localitzarà l'única obra documentada de Jaume Mateu: la taula de Cortes de Arenós de 1430. José i Pitarch, Antoni, "Les arts plàstiques: l'escultura i la pintura gòtiques" a *Història de l'Art al País Valencià*, vol. I, ed. E. Llobregat i J.F. Yvars, Tres i Quatre, València, 1986, ps. 185-239. Joaquín Yarza ha relacionat també Jaume Mateu amb l'obra de l'anònim Mestre del Burgo de Osma. Yarza, J., *La pintura en Europa. La pintura española*. Tom I, Milà, 1995, p. 111.

<sup>10</sup> Ferre Puerto, Josep, "San Benito", catàleg de l'exposició *La Luz de las Imágenes*, Tom II, Vol. I, ps. 21-22, Generalitat Valenciana i Bisbat de València, València, 1999.



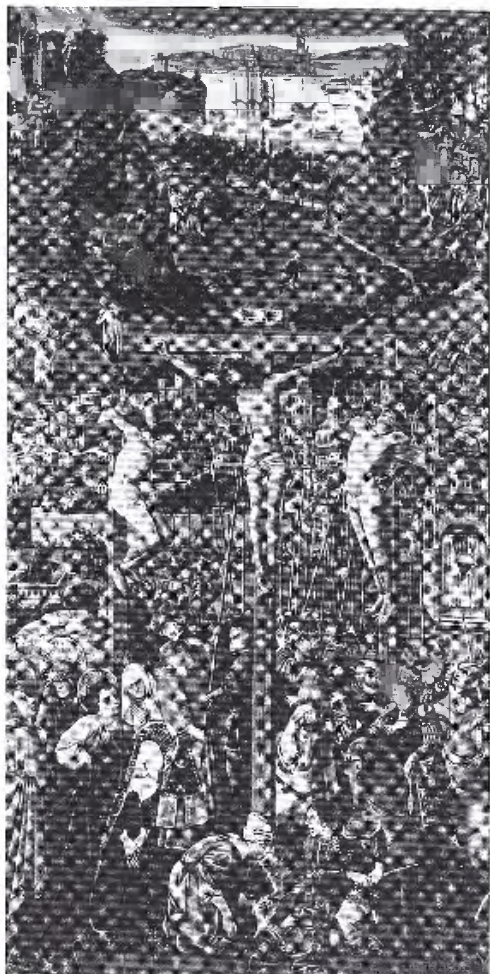
4. Jaume Huguet, *Calvari* del retaule de Sant Antoni, 1454-1458. Destruït l'any 1909.

dins del context artístic de les ciutats de València i Barcelona del moment. La figura de Bernat Martorell dominava totalment el panorama pictòric de la ciutat comtal des de feia temps. A València, per contra, la cinquena dècada del segle XV és d'una especial mobilitat al món dels pintors. Gran part dels mestres en actiu als anys 30 deixaran la seua activitat a la dècada següent: Lluís Dalmau s'instal·la a Barcelona, Gonçal Sarrià ingressa a l'hospital, Jacomart, cridat pel rei Alfons el Magnànim, marxa cap a Nàpols, quedant com a principals els tallers del nouvingut Joan Reixach i del vell Jaume Mateu.<sup>11</sup> Jaume Huguet apareix així en un moment on la possibilitat de treballar i establir-se com a pintor era bona. Tanmateix Huguet, després d'una estada, de la que ara per ara es desconeix la durada, se n'anirà a Barcelona i s'establirà com a destacat pintor de retaules.

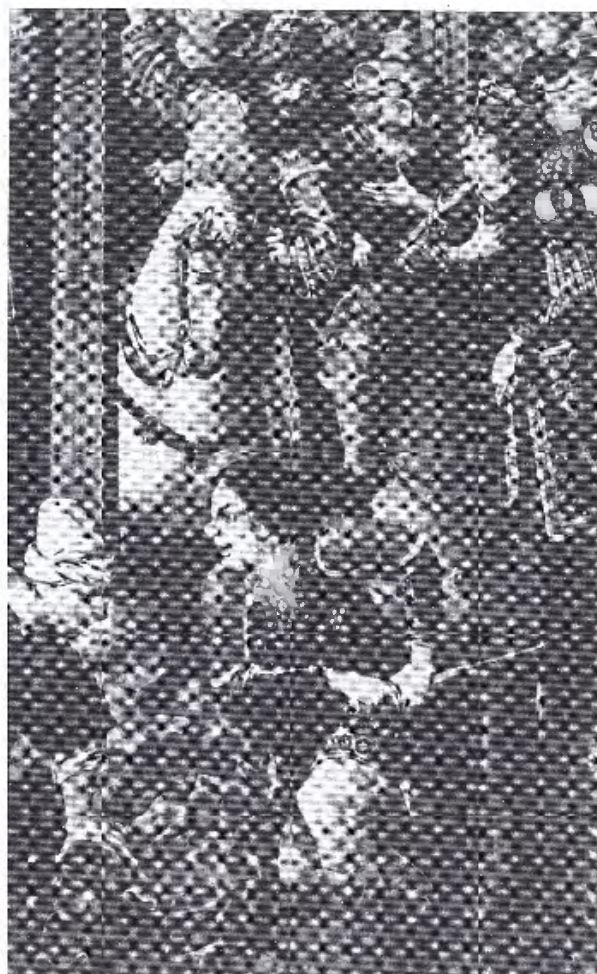
Per acabar, cal dir que aquests documents, que ens informen d'un nou contracte del pintor Jaume Mateu i

que són especialment importants ja que certifiquen la presència de Jaume Huguet a València als seus primers anys com a pintor, obligarà a revisar els contactes estilístics entre la pintura valenciana i la catalana del moment. A pesar que per açò es necessitaria un estudi més profund, si que vull indicar que d'entrada, hi ha aspectes de l'obra d'Huguet que evidencien el contacte directe amb la pintura valenciana. Els sants dels bancals dels primers retaules són de cos sencer, forma habitual a la pintura valenciana però poc freqüent a la pintura catalana i aragonesa. Així al retaule de *Sant Antoni* (1456-1460), destruït en 1909, primera obra documentada del pintor de Valls, al retaule de *Sant Abdó i Senén* de Terrassa (1459-1460) i al famós retaule del *Conestable* (1464-1465) tots els sants dels bancals són de cos sencer. Més endavant, a les obres tardanes Huguet preferirà els sants de mig cos com es veu al banc del retaule de la *Transfiguració* de la Catedral de Tortosa (1466-1480), al banc amb *Profetes* d'una col·lecció particular

<sup>11</sup> Per conèixer la situació de la pintura valenciana del moment consultar Company i Climent, Ximo, *La Pintura Hispanoflamenca*, Edicions Alfons el Magnànim, València, 1990 i Benito Doménech, Fernando i Gómez Frechina, José, *La Clave Flamenca en los Primitivos Valencianos* (catàleg de l'exposició), Museu de Belles Arts de València, València, 2001.



5. Lluís Alimbrot, *Calvari*, col·lecció privada.



6. Lluís Alimbrot, *Calvari* (detall), col·lecció privada.

(1470-1476) i al del retaule de *Santa Tecla i Sant Sebastià* de la Catedral de Barcelona (1486-1498/1501).<sup>12</sup> Seria, per tant, un element que hauria pres de València, però que abandonaria a les últimes obres pel contacte permanent amb les formes tradicionals catalanes.

No és aquesta l'única influència valenciana en l'obra d'Huguet. Els sants de la predel·la o banc del desaparegut retaule de *Sant Antoni* se situen a l'extrem davanter d'un minuciós enrajolat de taulellets, amb una composició molt semblant a la del ja citat *Sant Benet* (1445-1448) de Joan Reixach. També són presents als fons daurats les delicades formes punxonades pròpies dels obradors valencians. Per contra, el *Sant Antoni* de la taula central i les diferents escenes laterals presenten

pastillatges en relleu més propi de les obres catalanes i aragoneses. Com es veu, ací també es fan presents característiques de València i Barcelona. També al *Calvari* que coronava el desaparegut retaule de *Sant Antoni* hi ha un soldat entre el grup que es juga la túnica de Jesús idèntic al que hi ha al *Calvari*, en col·lecció privada del ja citat pintor valencià d'origen flamenc Lluís Alimbrot. Els cavalls dels soldats romans també presenten una gran similitud. Aquest important *Calvari* d'Alimbrot també influí en un *Calvari* de Joan Reixach, conservat al Museu de la Ciutat de València, datat cap a 1450.<sup>13</sup> La Mare de Déu desmaiada en braços de Sant Joan d'aquest menut i senzill calvari reproduceix fidelment el model que Alimbrot emprà al seu complex calvari.

<sup>12</sup> Gudiol, J., *Pintura gòtica*, vol. IX d'*Ars Hispaniae*, Editorial Plus Ultra, Madrid, 1955.

<sup>13</sup> Aquesta obra, no massa coneguda i reproduïda, ha estat estudiada per Post, Chandler Rathfon, *The Valencian School in the Late Middle Ages and Early Renaissance (A History of Spanish Painting, tom VI)*, Harvard University Press, Cambridge (Massachusetts), 1935, p. 290, lám. 14 i Catalá Gorgues, Miguel Ángel, *Colección Pictórica del Excmo. Ayuntamiento de Valencia (1ª parte)*, Ajuntament de València, 1981, ps. 13-14.



7. Joan Reixach, *Calvari*, ca. 1450. Museu de la Ciutat, València

## DOCUMENTS

1445, juliol 30. València.

*Àpoca de Jaume Espina, fuster d'Oriola, reconeixent haver rebut de Jaume Mateu, pintor, 100 sous, part de les 300 lliures, per la venda d'un hospici situat al carrer de Sant Vicent, parròquia de Sant Martí, feta per Margarida, viuda de Jaume Espina, aluder, pare seu.*

Testimonis: Pere Just, mercader, menor de dies i Jaume Huguet, pintor, residents a València.

Arxiu de Protocols del Patriarca de València, *Protocol Pere Todo*, núm. 25.750.

Ego Iacobus Spina, fusterius, civis civitatis Oriole, scienter et gratis, laudans, ratificans, approbans et confirmans quandam vendicionem per vos Iacobu // Mathei, pictorem, civem Valencie, una cum dompna Margarita, matre mea, uxore Iacobi Spina, aluderii, patris mei, aut per vos in solidum factam de quodam hospicio mito, sito et posito in parrochia Sancti Martini, dicte civitatis Valencie, in vico vulgariter nuncupato de Sent Vicent, certis affrontacionibus limitato et terminato, precio triginta librarum monete regalium Valencie, cum instrumento publico dicte vendicionis recepto per discretum Bartholomeum Thovia, notarium proxime dicte civitatis, (*en blanc*) die mensis (*en blanc*) anno a Nativitate Domini M° CCCC° (*en blanc*), confiteor et in veritate recognosco vobis predicto Iacobo Mathei, pictori, presenti, et vestris, quod dedistis et solvistis michi voluntati mee omnimode numerando

centum solidos monete regalium Valencie restantes in posse vestri ex dicto precio iamdicti hospicii cum residuum dicti precii distribuistis in provisione et alimentis predictae matris mee et sepultura et funeralie ipsius. Quare renuncio, etc. Actum Valencie.

Testes huius rei sunt Petrus Iust, mercator, minor dierum, et Iacobus Uguet, pictor, Valencie degentes.

1445, juliol 30. València.

*Acords entre Jaume Espina, fuster d'Oriola i Jaume Mateu, pintor de València, per a que aquest pinte i col·loque un retaule en l'església de Santa Maria d'Elx, encomanat per Pere Ferrández, cavaller d'Elx, acordant que dels 700 florins que costa el retaule el pintor en cobrarà 610.*

Testimonis: Pere Just, mercader, menor de dies i Jaume Huguet, pintor, residents a València.

Arxiu de Protocols del Patriarca de València, *Protocol Pere Todo*, núm. 25.750.

Ego Iacobus Spina, fusterius, civis civitatis Oriole, quia ego promisi et obligatus sum honorabili Petro Ferrandez, militi, habitatori ville de Elg, ad faciendum quoddam retabulum ad oppus ecclesie dicte ville de Elg, de fusta, endrapatum et depictum // tornum cortinam quod dare promisi positum in dicta ecclesia et in loco quo poni debet iuxta formam eiusdem contractus facti inter dictum honorabilis Petrum Ferrandez a me, precio septingentorum florenos legis Aragonum pro ut in instrumento recepto per discretum (*en blanc*), notarium, vicinum ville de Alacant (*en blanc*) die mensis (*en blanc*) anno a Nativitate Domini M° CCCC° (*en blanc*) ad quod me refero continetur. Et sit contentum et in pactum deductum inter me dictum Iacobum Spina, parte una, et vos Iacobum Mathei, pictorem, civem civitatis Valencie, parte alia, quod ego faciam et perficiam dictum retabulum de fusta et quod habeam de dictis septingentis florenis tamen nonaginta florenos. Et quod vos dictus Iacobus Mathei, depictetis, endrapetis, et perficiatis ipsius et ponatis illud in dictam ecclesiam, in loco quo stari debet cum sua cortina e torno, et faciatis omniam que ego iuxta formam dicti contractus facti inter me e dictum honorabilis Petrum Ferrández. Facere debeo et teneor pro ut in illo continetur. Et quod habeatis de dictis septingentis florenis sexcentos decem florenos. Ideo cum presentis publico instrumento promitto vobis dicto Iacobo Mathei, pictori, presenti, acceptanti et vestris quod incontinenti facto et perfacto dicto retabulo et posito in dictam ecclesiam in suo loco ego faciam vobis tradi e solvi (ac appocam dabo cum effectu quod ratio dictorum suorum Petro Ferrandez) dictos sexcentos decem florenos sub obligacione bonorum meorum. Et volo quod ipsos habeatis de ex predictis septingentis florenis. Ad hec autem ego dictus Iacobus Mathei, pictor acceptans predicata promitto vobis dicto Iacobo Spina, presenti, acceptanti quod ego faciam et perficiam memorantium retabulum et ponam illud cum suo torno et cortina in dictam ecclesia paratum et positum in suo loco iuxta formam predicti contractus facti e firmati inter vos et dictum honorabilis Petrum Ferrandez recepti per prenomatum (*blanc*) notarium vicinum dicte // ville de Alacant, etc. Promissis sexcenti decem florenis sub obligacione honorum illorum. Actum Valencie.

Testes huius rei sunt Petrus Iust, mercator, minor dierum, et Iacobus Uguet, pictor, Valencie degentes.