

# SAGVNTVM

PAPELES DEL LABORATORIO DE ARQUEOLOGÍA  
DE VALENCIA  
EXTRA-12

## LAS PRIMERAS PRODUCCIONES CERÁMICAS: EL VI MILENIO CAL AC EN LA PENÍNSULA IBÉRICA

JOAN BERNABEU AUBÁN - MANUEL A. ROJO GUERRA - LLUÍS MOLINA BALAGUER  
(COORDINADORES)



UNIVERSITAT DE VALÈNCIA

FACULTAT DE GEOGRAFIA I HISTÒRIA

Departament de Prehistòria i d'Arqueologia

2011

**SAGVNTVM. Papeles del Laboratorio de Arqueología de Valencia**

**Extra-12**

**2011**

*Información e intercambios:*

Departament de Prehistòria i d'Arqueologia  
Facultat de Geografia i Història  
Avda. Blasco Ibàñez, 28 - 46010 València (Espanya)  
Fax: (+34) 96 3983887  
Dep.prehistoria.i.arqueologia@uv.es

*Suscripción y ventas:*

PUV-Servei de Publicacions de la Universitat de València  
c/ Arts Gràfiques, 13 - 46010 València  
Publicacions@uv.es

Consulta on-line: <http://ojs.uv.es/index.php/saguntum>

© Universitat de València  
Departament de Prehistòria i d'Arqueologia  
Facultat de Geografia i Història

Diseño y maquetación: Lluís Molina Balaguer

Imprime: LAIMPRESSA

I.S.S.N. imprenta: 2253-7295  
I.S.S.N. on line: 2254-0512

Título Clave: SAGVNTVM  
Título abreviado: SAGVNTVM  
Depósito Legal: V-841-1995

Ilustración de la portada: Representación antropomorfa de un vaso de la Cova de la Sarsa (fotografía: P. García Borja)

Listado de autores.....	9
JOAN BERNABEU AUBÁN, MANUEL A. ROJO GUERRA	
Presentación.....	11
PARTE I. ELEMENTOS PARA EL ANÁLISIS DE LAS PRIMERAS PRODUCCIONES CERÁMICAS	
JOAN BERNABEU AUBÁN, PABLO GARCÍA BORJA, OLGA GÓMEZ PÉREZ, LLUÍS MOLINA BALAGUER	
1. El componente decorativo en las producciones cerámicas.....	17
XAVIER CLOP GARCÍA	
2. Caracterización petroarqueológica de cerámicas decoradas del Neolítico antiguo de la península Ibérica.....	35
SARAH B. McCLURE, JOAN BERNABEU AUBÁN	
3. Technological style, chaîne opératoire, and labor investment of early Neolithic pottery .....	53
OLGA GÓMEZ PÉREZ	
La técnica cardial y su variabilidad formal .....	61
ALFONSO ALDAY RUIZ, SERGIO MORAL DEL HOYO	
4. El dominio de la cerámica boquique: discusiones técnicas y cronoculturales .....	65
PARTE II. ESTRUCTURA Y EVOLUCIÓN DE LAS PRIMERAS PRODUCCIONES CERÁMICAS: VALLE DEL EBRO E INTERIOR PENINSULAR	
ÍÑIGO GARCÍA MARTÍNEZ-DE-LAGRÁN, RAFAEL GARRIDO PENA, MANUEL A. ROJO GUERRA, ALFONSO ALDAY RUIZ, JESÚS GARCÍA GAZÓLAZ, JESÚS SESMA SESMA	
5. Cerámicas, Estilo y Neolitización: estudio comparativo de algunos ejemplos de la Meseta Norte y Alto Valle del Ebro .....	83
MANUEL A. ROJO GUERRA, RAFAEL GARRIDO PENA, ÍÑIGO GARCÍA MARTÍNEZ-DE-LAGRÁN, ALFONSO ALDAY RUIZ, JESÚS GARCÍA GAZÓLAZ, JESÚS SESMA SESMA	
El Valle de Ambrona y la provincia de Soria: La Lámpara, La Revilla del Campo y El Abrigo de la Dehesa/Carlos Álvarez.....	105
MANUEL A. ROJO GUERRA, RAFAEL GARRIDO PENA, ÍÑIGO GARCÍA MARTÍNEZ-DE-LAGRÁN, ALFONSO ALDAY RUIZ, JESÚS GARCÍA GAZÓLAZ, JESÚS SESMA SESMA	
La Cueva de la Vaquera (Torreiglesias, Segovia).....	109
ÁNGEL LUIS PALOMINO LÁZARO, MANUEL A. ROJO GUERRA, RAFAEL GARRIDO PENA, ÍÑIGO GARCÍA MARTÍNEZ-DE-LAGRÁN, ALFONSO ALDAY RUIZ, JESÚS GARCÍA GAZÓLAZ, JESÚS SESMA SESMA	
El Molino de Arriba (Buniel, Burgos) .....	113
JAVIER FERNÁNDEZ ERASO	
6. Las cerámicas neolíticas de La Rioja alavesa en su contexto. Los casos de Peña Larga y Los Husos I y II .....	117
ALFONSO ALDAY RUIZ, MANUEL A. ROJO GUERRA, RAFAEL GARRIDO PENA, ÍÑIGO GARCÍA MARTÍNEZ-DE-LAGRÁN, JESÚS GARCÍA GAZÓLAZ, JESÚS SESMA SESMA	
Los yacimientos de Atxoste (Virgala, Álava) y Mendandia (Sáseta, C. de Treviño) .....	131

JESÚS GARCÍA GAZÓLAZ, JESÚS SESMA SESMA, MANUEL A. ROJO GUERRA, ALFONSO ALDAY RUIZ, RAFAEL GARRIDO PENA, ÍÑIGO GARCÍA MARTÍNEZ-DE-LAGRÁN Los Cascajos (Los Arcos, Navarra) .....	135
VICENTE BALDELLOU MARTÍNEZ La Cueva de Chaves (Bastarás - Casbas, Huesca) .....	141
MANUEL BEA MARTÍNEZ, RAFAEL DOMINGO MARTÍNEZ, FERNANDO PÉREZ LAMBÁN PAULA URIBE AGUDO, Ieva REKLAITYTE La Ambrolla (La Muela, Zaragoza) .....	145
PILAR UTRILLA MIRANDA, MANUEL BEA MARTÍNEZ Las cerámicas del Plano del Pulido (Caspé, Zaragoza) .....	147
<b>PARTE III. ESTRUCTURA Y EVOLUCIÓN DE LAS PRIMERAS PRODUCCIONES CERÁMICAS: LA FACHADA MEDITERRÁNEA</b>	
JOAN BERNABEU AUBÁN, OLGA GÓMEZ PÉREZ, LLUÍS MOLINA BALAGUER, PABLO GARCÍA BORJA 7. La cerámica neolítica durante VI milenio cal AC en el Mediterráneo central peninsular .....	153
LLUÍS MOLINA BALAGUER, JOAN BERNABEU AUBÁN, TERESA OROZCO KÖHLER El Mas d'Is (Penàguila, Alicante) .....	179
BERNAT MARTÍ OLIVER La Cova de l'Or (Beniarrés, Alicante) .....	183
ENRIC FLORS UREÑA, DANIEL SANFELIU LOZANO 8. La cerámica neolítica de Costamar (Cabanes, Castellón) .....	187
JORGE A. SOLER DÍAZ, OLGA GÓMEZ PÉREZ, GABRIEL GARCÍA ATIÉNZA, CONSUELO ROCA DE TOGORES 9. Sobre el primer horizonte neolítico en la Cova d'En Pardo (Planes, Alicante). Su evaluación desde el registro cerámico .....	201
JOAN BERNABEU AUBÁN, LLUÍS MOLINA BALAGUER La Cova de les Cendres (Moraira - Teulada, Alicante) .....	213
PABLO GARCÍA BORJA, J. EMILI AURA TORTOSA, JESÚS F. JORDÁ PARDO 10. La cerámica decorada del Neolítico antiguo de la Cueva de Nerja (Málaga, España). La Sala del Vestíbulo .....	217
PABLO GARCÍA BORJA, ESTHER LÓPEZ MONTALVO Decoración cerámica y representaciones parietales de la Cova de la Sarsa.....	231
<b>PARTE IV. ESTRUCTURA Y EVOLUCIÓN DE LAS PRIMERAS PRODUCCIONES CERÁMICAS: LA FACHADA ATLÁNTICA</b>	
ANTÓNIO FAUSTINO CARVALHO 11. Produção cerâmica no início do Neolítico de Portugal .....	237
JOÃO ZILHÃO, ANTÓNIO FAUSTINO CARVALHO Galeria da Cisterna (rede cárstica da nascente do Almonda).....	251
MARIANA DINIZ O povoado da Valada do Mato (Évora, Portugal).....	255
JOÃO LUIS CARDOSO A estação do Neolítico antigo do Carrascal (Oeiras, Lisboa, Portugal).....	259
<b>BIBLIOGRAFÍA</b> .....	263

# LISTADO DE AUTORES

ALFONSO ALDAY RUIZ

Universidad del País Vasco. Facultad de Filosofía y Letras.  
Departamento de Geografía, Prehistoria y Arqueología.  
a.alday@ehu.es

J. EMILI AURA TORTOSA

Universitat de València. Departament de Prehistòria i  
d'Arqueologia.  
emilio.aura@uv.es

VICENTE BALDELLOU MARTÍNEZ

Museo de Huesca. Gobierno de Aragón.  
vbaldellou@aragon.es

MANUEL BEA MARTÍNEZ

Universidad de Zaragoza. Departamento de Ciencias de  
la Antigüedad.  
manumbea@unizar.es

JOAN BERNABEU AUBÁN

Universitat de València. Departament de Prehistòria i  
d'Arqueologia.  
juan.bernabeu@uv.es

João Luís CARDOSO

Universidade Aberta e Centro de Estudio Arqueológicos  
do Concelho de Oeiras.  
cardoso18@netvisao.pt

ANTÓNIO FAUSTINO CARVALHO

Universidade do Algarve. Departamento de História,  
Arqueologia e Património.  
afcarva@ualg.pt

XAVIER CLOP GARCIA

Universitat Autònoma de Barcelona. Departament de  
Prehistòria.  
xavier.clop@uab.es

MARIANA DINIZ

Universidade de Lisboa. Centro de Arqueologia  
(UNIARQ). Departamento de História.  
m.diniz@fl.ul.pt

RAFAEL DOMINGO MARTÍNEZ

Universidad de Zaragoza. Departamento de Ciencias de  
la Antigüedad.  
rdomingo@unizar.es

JAVIER FERNÁNDEZ ERASO

Universidad del País Vasco. Facultad de Filosofía y Letras.  
Departamento de Geografía, Prehistoria y Arqueología.  
javier.fernandeze@ehu.es

ENRIC FLORS UREÑA

Fundació Marina d'Or de la Comunitat Valenciana.  
e.flors@marinador.com

GABRIEL GARCÍA ATIÉNZAR

Universitat d'Alacant. Departament de Prehistòria,  
Aqueologia, Història Antiga, Filologia Grega i Filologia  
Latina.  
g.garcia@ua.es

PABLO GARCÍA BORJA

Arqueòleg N° 15960 del Col·legi Oficial de Doctors i  
Llicenciats en Filosofia i Lletres i en Ciències de València.  
pauanals@hotmail.com

JESÚS GARCÍA GAZÓLAZ

Dirección General de Cultura. Gobierno de Navarra.  
jgarcgaz@cfnavarra.es

ÍÑIGO GARCIA MARTÍNEZ-DE-LAGRÁN

Fundación del Patrimonio Histórico de Castilla y León.  
igml@funge.uva.es

RAFAEL GARRIDO PENA

Universidad Autónoma de Madrid. Facultad de  
Filosofía y Letras. Departamento de Prehistoria y  
Arqueología.  
rafael.garrido@uam.es

OLGA GÓMEZ PÉREZ

Universitat de València. Departament de Prehistòria i  
d'Arqueologia.  
olga.gomez-perez@uv.es

JESÚS F. JORDÁ PARDO

Universidad Nacional de Educación a Distancia.  
Departamento de Prehistoria y Arqueología.  
jjorda@geo.uned.es

ESTHER LÓPEZ MONTALVO

Universidad de Zaragoza. Departamento de Ciencias de  
la Antigüedad.  
emontalv@unizar.es

BERNAT MARTÍ OLIVER  
Servei d'Investigació Prehistòrica. Diputació de València.  
bernat.marti@dival.es

SARAH B. McCLURE  
Pennsylvania State University. Department of  
Anthropology.  
sbm19@psu.edu

LLUÍS MOLINA BALAGUER  
Universitat de València. Departament de Prehistòria i  
d'Arqueologia.  
lluis.molina@uv.es

SERGIO MORAL DEL HOYO  
Universidad de Burgos. Departamento de Ciencias  
Históricas y Geografía.  
smoral@beca.ubu.es

TERESA OROZCO KÖHLER  
Universitat de València. Departament de Prehistòria i  
d'Arqueologia.  
teresa.orozco@uv.es

ANGEL LUIS PALOMINO LÁZARO  
Aratikos Arqueólogos, S.L.  
aratikos@aratikos.e.telefonica.net

FERNANDO PÉREZ LAMBÁN  
Universidad de Zaragoza. Facultad de Ciencias Sociales y  
Humanas de Teruel.  
ferperez@unizar.es

IEVA REKLAITYTE  
Universidad de Zaragoza. Departamento de Ciencias de  
la Antigüedad.  
ieva@unizar.es

CONSUELO ROCA DE TOGORES MUÑOZ  
Museu Arqueològic d'Alacant (MARQ). Diputació d'Alacant.  
crocat@dip-alicante.es

MANUEL A. ROJO GUERRA  
Universidad de Valladolid. Facultad de Filosofía y Letras.  
Departamento de Prehistoria, Arqueología, Antropología  
Social y Ciencias y Técnicas Historiográficas.  
marojo@fyl.uva.es

DANIEL SANFELIU LOZANO  
Arqueólogo.  
danielsanfe@hotmail.com

JESÚS SESMA SESMA  
Dirección General de Cultura. Gobierno de Navarra.  
jjesmase@cfnavarra.es

JORGE A. SOLER DÍAZ  
Museu Arqueològic d'Alacant (MARQ). Diputació d'Alacant.  
jasoler@dip-alicante.es

PAULA URIBE AGUDO  
Universidad de Zaragoza. Departamento de Ciencias de  
la Antigüedad.  
uribe@unizar.es

PILAR UTRILLA MIRANDA  
Universidad de Zaragoza. Departamento de Ciencias de  
la Antigüedad.  
utrilla@unizar.es

JOÃO ZILHÃO  
Universitat de Barcelona. Departament de Prehistòria,  
Història Antiga i Arqueologia (Seminari d'Estudis i  
Recerques Prehistòriques).  
joao.zilhao@ub.edu

# LOS CASCAJOS (LOS ARCOS, NAVARRA)

Jesús García Gazólaz, Jesús Sesma Sesma, Manuel A. Rojo Guerra  
Alfonso Alday Ruiz, Rafael Garrido Pena, Íñigo García Martínez-de-Lagrán

Los planteamientos sobre la neolitización han empezado a modificarse en los últimos años, valorándose como una verdadera ruptura el abandono de los refugios tradicionales a favor de aldeas al aire libre en territorios más abiertos (Barandiarán y Cava, 2001: 525). Incluso, van apareciendo planteamientos que interpretan la presencia de colonizadores portadores del neolítico, en este caso a propósito del poblado de Los Cascajos (Arias, 2007). A la vez, surgen también investigadores que por primera vez plantean que las “verdaderas” poblaciones neolíticas viven en poblados junto a sus necrópolis y que los refugios troglodíticos como los que han venido caracterizando el meso-neolítico alavés y navarro son grupos en un momento determinado de su proceso de neolitización (al parecer irreversible: Fernández Eraso, 2004).

En esta línea, en los últimos años se viene insistiendo en que existen dos realidades en el registro arqueológico que ahora nos ocupa, desigualmente conocidas y por lo tanto valoradas:

1. Asentamientos propios de un contexto mesolítico en el que los estigmas de neolitización quedan restringidos a determinadas manifestaciones, por lo general de naturaleza tecnológica. Son lugares rupestres en medios de montaña o media montaña, en secuencias de larga ocupación, a menudo prolongaciones del Paleolítico Superior Final, dotados de sistemas de subsistencia basados en la caza, pesca y recolección de especies silvestres. Los lugares y niveles excavados son los siguientes:

- Nv. I de Zatoya (6320 ± 280 BP).
- Fase III de Aizpea (6370 ± 70 BP).

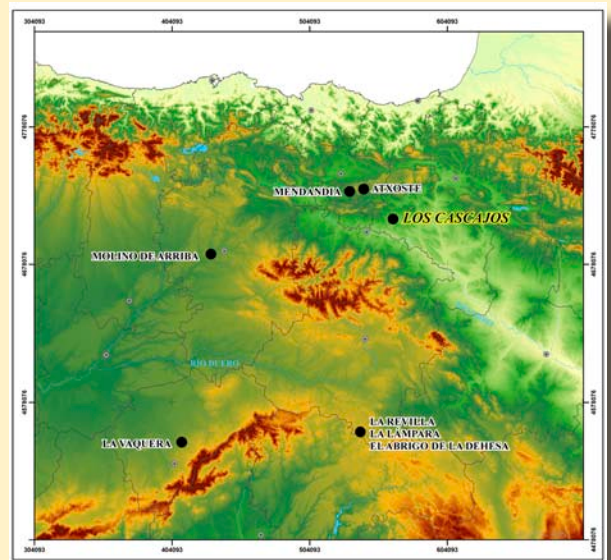


Figura 1. Localización del yacimiento de Los Cascajos.

- Nv. C de Abautz (6910 ± 450 BP), si bien la reexcavación del yacimiento ha obligado a cuestionar la entidad de este nivel arqueológico, aconsejando por el momento mantenerlo fuera de la discusión.
- Tramo superior del nv. d de La Peña (sin datar).
- Nv. IIIb de Padre Areso (sin datar).

Se desconocen hasta la fecha este tipo de asentamientos al aire libre.

Por otra parte, ha de tenerse en cuenta que, salvo los casos de Abautz y Padre Areso —en éste más claro— en Navarra, los lugares de intensa ocupación mesolítica interrumpen su secuencia hacia fines del VI milenio, por lo que no está plenamente confirmada la implantación neolítica en estas comunidades.

2. Asentamientos en los que confluyen todos los elementos que caracterizan el registro de una comunidad plenamente neolítica. Están documentados a través de excavación hasta la fecha en:

- Fase I de Los Cascajos (con dataciones para su fase I comprendidas entre el 6435 ± 45 y 5720 ± 90 BP).
- Enterramientos de Paternanbidea (García Gazólaz, 2007), datados a finales del VI milenio BP (tab. 1).
- Estructura de combustión de Cortecampo II (6440 ± 60 BP).

Los yacimientos excavados son por ahora exiguos, a falta de la publicación de recientes descubrimientos en obras públicas y de comprobaciones arqueológicas en numerosos poblados que se extienden por toda la geografía navarra, no sólo la mediterránea sino también en la atlántica, lo que induce a sospechar que este horizonte está ampliamente difundido. Presentan rasgos característicos: lugares al aire libre abiertos, en zonas de valles o amplios piedemontes, sin ocupación precedente en lo que se conoce hasta la fecha, que no conservan niveles horizontales ni suelos de ocupación y en los que el registro arqueológico conservado se limita a estructuras negativas de tipo depósitos en hoyo, tanto domésticas como funerarias, en las que son frecuentes los dispositivos de combustión mediante sólidos interpuestos, silos, etc. Muchos de estos lugares presentan extensiones notables (superiores a 2 Has.), si se atiende a la distribución de materiales en superficie.

Vamos a incluir sumariamente algunos rasgos propios del registro en los yacimientos del segundo tipo, contrastados por recientes trabajos de campo, analíticas de laboratorio y dataciones directas de C14 (tab. 1). El objetivo no es otro que caracterizar más adecuadamente los contextos en que se incluyen los principales repertorios cerámicos:

a) Presencia de inhumaciones en el área de habitación, dispuestas en posición flexionada dentro de fosas circulares. Se documentan en las estructuras 497, 183 y 196 de Los Cascajos (tab. 1) y Paternanbidea (*vid. supra*). Estas inhumaciones dentro de los poblados, que aparecen tanto aisladas como formando necrópolis, individuales, dobles o múltiples han sido recientemente publicadas (García Gazólaz, 2007; García y Sesma, 2007). Hay que destacar su importancia como elemento vertebrador del espacio habitacional y por ende social de la comunidad, reafirmando el cambio obrado en la territorialidad de estas primeras comunidades campesinas, con un nivel alto de sedentarización.



Figura 2. Recipiente nº 37 de Los Cascajos.



b) Construcción de cabañas de planta circular levantadas con postes de madera y paredes de barro. Sólo están documentadas hasta la fecha en Los Cascajos, donde se conocen ocho, dos de ellas atribuibles con seguridad a la fase I. La nº 7 fue datada gracias a una muestra de un poste (estructura 494). Los potenciales suelos de ocupación se encuentran en todos los casos destruidos por procesos postdeposicionales.

c) El cereal, tanto *Triticum dicocum* como *Hordeum vulgare* aparece desde momentos iniciales del Neolítico (Peña *et al.*, 2005). Allá donde se han realizado muestras sistemáticas de flotación de sedimento (exclusivamente en Los Cascajos) queda patente su presencia desde el comienzo de la vida del poblado. Otros objetos, como molinos, molederas, desgrasantes en recipientes cerámicos, hoces, silos, etc. redundan en este planteamiento. Los contextos en que aparece son tanto funerarios —acompañando a otros elementos de molienda y configurando algún tipo de ritual extensible en Los Cascajos a tres inhumaciones (en las estructuras 173, 183 y 222)— como domésticos, en este caso en forma de restos dispersos en silos abandonados y otros tipos de estructuras de difícil atribución funcional. La única muestra de cereal datada directamente —estructura 516 de Los Cascajos, un silo asociado a la cabaña nº 6— corresponde a cereal sp (tab. 1).

d) Empleo de grandes hogares en cubeta (planta circular-ovalada y diámetros máximos de hasta 3 m) para el calentado-cocción a través del procedimiento de transmisión de calor mediante sólidos interpuestos. En Los Cascajos se ha datado combustible de dos de estas estructuras (551 y 461). La data de Cortecampo II antes citada procede también de combustibles (sin precisar) de una estructura de este tipo. La perduración de este tipo de dispositivos parece amplia, con variaciones tipológicas que invitan a ser prudentes en su atribución cronológica, y que recientemente se han recogido en un trabajo de síntesis para la geografía Navarra (García y Sesma, 2005-2006).

e) En la fase I de Los Cascajos domina el ganado vacuno, con el 53,7% de los restos del poblado (equivalente al 81,5% de la carne), frente al 42,7% de ovicaprino (sólo el 11,9% de la carne). La fauna cazada es únicamente testimonial.

f) La industria lítica tallada está protagonizada por instrumentos novedosos. Sin duda el elemento más interesante en este sentido son las hoces. En Los Cascajos se ha documentado una evolución en los sistemas de fabricación, enmangue y uso entre la fase antigua del Neolítico y el Neolítico medio. La hoz del momento más antiguo es de tipo compuesto, integrada por una sucesión de elementos en inserción oblicua, lo que exige particulares acondicionamientos de los soportes laminares que se usan. Todas estas características equiparan las hoces empleadas por estos primeros campesinos con las conocidas para este momento en todo el Levante peninsular.

Ref. Laboratorio	Procedencia	Muestra	Fecha BP	Calibración AC (1 $\sigma$ )	Calibración AC (2 $\sigma$ )
<b>Los Cascajos</b>					
Ua-16024	Est. 183	Hueso humano (fémur)	6185 $\pm$ 75	5223 - 5026	5310 - 4947
Ua-17995	Est. 214	<i>Bos taurus</i>	6125 $\pm$ 80	5208 - 4983	5293 - 4845
Ua-24423	Est. 196	Hueso Humano (metacarpo)	5945 $\pm$ 95	4944 - 4716	5191 - 4555
Ua-24424	Est. 461	<i>Juniperus</i> sp.	6380 $\pm$ 60	5466 - 5312	5476 - 5226
Ua-24425	Est. 494	<i>Juniperus</i> sp.	6145 $\pm$ 45	5207 - 5027	5216 - 4962
Ua-24426	Est. 497	Hueso humano (metacarpo)	6230 $\pm$ 50	5298 - 5079	5310 - 5054
Ua-24427	Est. 516	Cereal sp.	6250 $\pm$ 50	5309 - 5081	5321 - 5058
Ua-24428	Est. 551	<i>Juniperus</i> sp.	6435 $\pm$ 45	5470 - 5375	5477 - 5326
<b>Paternanbidea</b>					
GrA-13673	Ent. 1	Hueso humano	6090 $\pm$ 40	5188 - 4942	5207 - 4853
GrA-13675	Ent. 2	Hueso humano	5960 $\pm$ 40	4903 - 4789	4942 - 4728

Tabla 1. Dataciones C14 de Los Cascajos y Paternanbidea. Fechas calibradas de acuerdo con la curva IntCal 09 (Reimer *et al.*, 2009).



Figura 3. Recipiente nº 11 de Los Cascajos.

g) La presencia de la cerámica es constante en todas las estructuras neolíticas. Se presenta bajo la forma de recipientes cocidos de diversas morfologías, pero casi siempre, como más adelante se detalla, de perfiles simples. También se documentan grandes contenedores de gruesas paredes con una somera cocción. Ambos conviven en asociación en la sepultura 497, en la que un nivel con abundantes restos cerámicos de distintos tipos sella una sepultura en fosa.

En cuanto a la tecnología, las primeras producciones de Los Cascajos se caracterizan por su variabilidad, distinguiéndose hasta 5 tipos diferentes.

En lo referente a la extensión cronológica de este horizonte, en Los Cascajos se puede extender hasta mediados del V milenio cal AC —la estructura 265 ejemplificaría el inicio de la fase siguiente— sin que, con el registro existente, sea posible establecer una secuencia interna a lo largo de estos, aproximadamente, seis siglos de vida.

El estado de la cuestión sobre la cerámica del Neolítico antiguo en el territorio de la actual Navarra ha sido abordado recientemente en el marco de un estudio sobre la alfarería neolítica en el área vasco-riojana (donde se incluiría Navarra) y en el que se destaca la parquedad de las decoraciones, en porcentajes que rondan el 2-3% de media (Alday, 2003). En este trabajo se ha realizado un esbozo de evolución en tres fases, basada en aspectos decorativos. La secuencia propuesta muestra un claro horizonte de cerámicas en las que lo inciso e impreso no cardinal (excepción hecha del recipiente de Peña Larga) es dominante, centrándose en el último tercio del VI milenio, algo asumido por todos los autores. La fase precedente, sustentada básicamente en la secuencia de Mendandía y en los pocos registros de Aizpea y Zatoya, difiere en poco de lo descrito, a excepción de una mayor antigüedad. La diferencia cronológica que se argumenta es demasiado exigua en los yacimientos navarros. Quedaría por último la primera fase evolutiva representada por las cerámicas del nivel III-superior de Mendandía, con toscas decoraciones incisas y de cordones, un *unicum* en el área geográfica vasco-riojana por su cronología, que por ahora no tiene parangón en Navarra.

La cerámica es el material arqueológico más abundante en los contextos de habitación al aire libre de la Prehistoria Reciente inicial excavados en extensión en Navarra, apreciación que no viene a coincidir con lo observado en superficie, donde se invierte la tendencia a favor de la industria lítica. En Los Cascajos, el nº de fragmentos decorados de la Fase I (Neolítico antiguo), asciende a 247. Tomando como criterio el número de bordes de diferentes vasos, la relación de piezas decoradas asciende al 40,06%, una proporción francamente elevada que que-

daría desvirtuada si se contabilizara la totalidad de fragmentos. Podemos concluir también que la representatividad de la cerámica dentro del registro arqueológico (número, dispersión, etc.) no difiere de lo que es propio de momentos culturales posteriores, en claro contraste con lo que acaece en los yacimientos en abrigo-cueva. Aún así, se debe tener en cuenta que el elenco cerámico conservado es muy parcial, pues únicamente ha llegado hasta nosotros la porción contenida en los denominados depósitos en hoyo. Esto es así porque debido a sus características tecnológicas no soportan la conservación al aire libre o en paquetes sedimentarios de pequeño espesor, sometidos a distintos procesos de alteración.

Hay que destacar dos aspectos relevantes de la forma en que el material cerámico se recupera, especialmente en lo concerniente al yacimiento de Los Cascajos:

a) El alto grado de fragmentación del material, aunque sin indicios de rodamiento. Los fragmentos conservados de cada recipiente no son demasiados, en ocasiones muy exiguos, y permiten componer pocos perfiles. En el caso del Neolítico antiguo de Los Cascajos son 20 los perfiles cuyo galbo alcanza más de las 3/4 partes de la forma, teniendo en cuenta la dificultad para discernir los fondos de estas producciones. Esto debe ser indicativo de su exposición a la intemperie, troceado, destrucción parcial y posterior depósito accidental a partir de procesos naturales de arrastre y sedimentación.

b) La existencia de depósitos intencionales de materiales cerámicos a los que no resulta aplicable lo antes señalado y que se caracterizan por presentar cerámicas más abundantes y o de mayor tamaño o completas. Se trata especialmente, aunque no sólo, de objetos de carácter funerario-ritual. Se pueden definir de acuerdo con las siguientes características:

- Recipientes a modo de ajuar u ofrenda. Cuando los vasos son completos siguen un cierto patrón: se trata de cuencos depositados sobre las manos juntas con los brazos tanto extendidos como flexionados próximos al cuerpo. Documentado en las estructuras 70, 196, 206 y 258. Sólo existe un caso que presenta dos recipientes colocados en la espalda (Estructura 90). Cuando se trata de fragmentos cerámicos depositados intencionalmente acompañando a la inhumación, el patrón presenta una mayor variabilidad, no tanto formal cerámica sino de localización, pues se disponen próximos a la cabeza (estructuras 182, 193, 204 y 222) o junto a la espalda (Estructura 194) y nunca en las manos.



Figura 4. Recipiente n° 60 de Los Cascajos.



Figura 5. Recipiente n° 65 de Los Cascajos.

- Depósitos de varios recipientes integrados en el nivel de sellado de una estructura funeraria. Sólo se documentado en un caso (nv. I de la Estructura 497).
- Depósitos de carácter ritual. Se interpreta así la Estructura 265 (5640 ± 75 BP), cuyo depósito se hallaba señalizado mediante un hito y sobre un lecho de fauna consumida se colocó en el centro un recipiente que albergaba en su interior cereal carbonizado y un hacha pulimentada. En la Estructura 475 sólo se encontró depositada en el fondo una pequeña botella y bajo ella un collar de cuentas de caliza.
- Piezas cerámicas en situación de abandono durante su período de uso: empleadas como cuñas de poste (estructuras 487, 488, 492 y 494 de la cabaña 7), recipientes hincados en el suelo bien completos o parte de ellos (estructuras 74 y 209), cerámicas acompañando a otros objetos en uso (Estructura 190), etc.

La alfarería es una innovación tecnológica que en último término acompaña a un cambio económico y social. Este presupuesto encuentra no pocas dificultades cuando se tratan los contextos troglodíticos navarros de cronología neolítica. En este sentido la intervención en Los Cascajos ha posibilitado reconocer una situación cultural inédita hasta la fecha en estas latitudes y cronología, que contribuye a renovar el discurso sobre los complejos procesos de neolitización. La presencia de poblados como Los Cascajos y de otros excavados en menor extensión permite plantear cuestiones hasta ahora no advertidas, tales como la posibilidad de interacción entre comunidades con registros divergentes, en las que la cerámica forma una parte esencial de su cultura material.

## Bibliografía extraída de la obra general para este capítulo

ALDAY, A., 2003. Cerámica neolítica de la región vasco-riojana: base documental y cronológica. *Trabajos de Prehistoria*, 60 (1): 53-80.

ARIAS, P., 2007. La muerte en la Prehistoria. Introducción al comportamiento funerario en el territorio de Navarra desde el Mesolítico a la Edad del Bronce (VI-II milenio a.C.). En: *La tierra te sea leve. Arqueología de la muerte en Navarra. Catálogo de la exposición*: 31-41. Gobierno de Navarra.

BARANDIARÁN, I., CAVA, A., 2001. *Cazadores-recolectores en el Pirineo navarro. El sitio de Aizpea entre 8000 y 6000 años antes de ahora*. Universidad del País Vasco.

FERNÁNDEZ ERASO, J., 2004. El Neolítico inicial en el País Vasco meridional. Datos recientes. *Homenaje al profesor J. M. Apellániz. Kobie, anejos*, 6: 181-191.

GARCÍA GAZÓLAZ, J., 2007. Los enterramientos neolíticos del yacimiento de Paternanbidea (Ibero). En: *La tierra te sea leve. Arqueología de la muerte en Navarra. Catálogo de la exposición*: 59-65. Gobierno de Navarra.

GARCÍA GAZÓLAZ, J., SESMA, J., 2005-2006. Dispositivos de combustión durante la Prehistoria Reciente en Navarra. *Homenaje a Jesús Altuna*, vol II. *Munibe (Antropología-Arkeologia)*, 57: 259-273.

GARCÍA GAZÓLAZ, J., SESMA, J., 2007. Enterramientos en el poblado neolítico de Los Cascajos (Los Arcos, Navarra). En: *La tierra te sea leve. Arqueología de la muerte en Navarra. Catálogo de la exposición*: 52-58. Gobierno de Navarra.

PEÑA, L., ZAPATA, L., GARCÍA, J., GONZÁLEZ, M., SESMA, J., STRAUS, L.G., 2005. The spread of agriculture in northern Iberia: new archaeobotanical data from El Miron cave (Cantabria) and the open-air site of Los Cascajos (Navarra). *Vegetation History and Archaeology*, 14 (4): 268-278.

REIMER, P.J., BAILLIE, M.G.L., BARD, E., BAYLISS, A., BECK, J.W., BLACKWELL, P.G., BRONK RAMSEY, C., BUCK, C.E., BURR, G.S., EDWARDS, R.L., FRIEDRICH, M., GROOTES, P.M., GUILDERSON, T.P., HAJDAS, I., HEATON, T.J., HOGG, A.G., HUGHEN, K.A., KAISER, K.F., KROMER, B., MCCORMAC, F.G., MANNING, S.W., REIMER, R.W., RICHARDS, D.A., SOUTHON, J.R., TALAMO, S., TURNER, C.S.M., VAN DER PLICHT, J., WEYHENMEYER, C.E., 2009. INTCAL09 and MARINE09 radiocarbon age calibration curves, 0-50,000 years cCal BP. *Radiocarbon*, 51: 1111-1150.