

ENTRE L'OFERTA I LA DEMANDA:
EVOLUCIÓ DE LA MATRÍCULA I MERCAT DE TREBALL
EN HISTÒRIA MEDIEVAL

per

Antoni Furió

(UNIVERSITAT DE VALÈNCIA)

En els últims tretze anys, des del 1978 en què es va llicenciar a la Universitat de València la primera promoció del pla d'estudis actualment vigent en la Facultat de Geografia i Història, han cursat l'especialitat d'Història Medieval un total de 331 estudiants. Una oferta de titulats globalment important que sembla haver excedit, però, la capacitat d'absorció del mercat laboral valencià, ja que han estat ben pocs els qui han accedit finalment a una professió relacionada amb els seus estudis universitaris especialitzats. I per bé que l'interès social d'una qualificació acadèmica o professional no ve determinat pel seu ajustament automàtic a la demanda laboral ni es pot mesurar tampoc només en termes de rendibilitat immediata, és evident que les lleis del mercat s'han mostrat inflexibles sobre les expectatives de treball dels "medievalistes" valencians. Òbviament no es tracta d'una situació peculiar o privativa de la història medieval, ja que les dificultats d'adequació i integració al món laboral són comunes a totes les disciplines que s'apleguen sota el nom genèric d'*humanitats*; però també és cert que els problemes s'aguditzen quan major és el grau d'especialització i particularització, com és el cas de les distintes circumscripcions acadèmiques de la història, de l'antiga a la contemporània, on les possibilitats d'accedir a una plaça de treball concorde amb la formació assolida són gairebé nul·les, llevat de la mateixa docència universitària o de la recerca científica subvencionada per institucions públiques. La gran majoria dels llicenciats en història es veuen abocats, doncs, fins i tot quan recalen en l'ensenyament, a professions en què no es requereix una formació tan especialitzada, la qual, d'altra banda, tampoc no es correspon amb cap titulació acadèmica específica, ja que l'única denominació oficial de la llicenciatura —comuna per tant a totes les especialitats— és la de Geografia i Història. Potser

això ens hauria de fer reflexionar, ara que es debat la reforma dels plans d'estudi, sobre la conveniència de mantenir en la llicenciatura l'actual nivell d'especialització o, per contra, d'ajornar aquest fins al doctorat o els cursos de post-grau, reservant la primera per a una formació més general i més ajustada al perfil de la titulació. Amb voluntat de contribuir a la discussió, les pàgines següents tracten d'avaluar, per a l'especialitat d'Història Medieval i des de la implantació de l'actual pla, quina ha estat l'evolució de la matrícula d'estudiants i quins els destins laborals reals dels llicenciats. En el primer cas, la documentació disponible no ha estat difícil de consultar, ja que procedeix de l'arxiu de la Facultat de Geografia i Història, però en el segon, ha estat necessari localitzar i entrevistar — personalment, per telèfon o per correu— cadascun dels antics estudiants per tal de conèixer quin ha estat el seu itinerari professional després d'haver obtingut la llicenciatura.¹

El punt de partida de l'anàlisi s'ha de situar, però, en la gestació i contingut de l'actual pla d'estudis, que és el que determina la situació administrativa de l'especialitat i el perfil acadèmic de la titulació.

1. *El disseny de l'especialitat: el Pla d'Estudis de 1973*

L'actual pla d'estudis de la Facultat de Geografia i Història, que consagra la divisió del segon cicle de la llicenciatura en diverses especialitats, data de 1973 i cal posar-lo en relació amb el procés de reforma de l'ensenyament universitari propiciat, a les acaballes ja del franquisme, per la Llei General d'Educació de 1970. Inspirada pels sectors tecnocràtics i reformistes del règim, ideòlegs del *desenvolupisme* de finals dels seixanta, la nova llei, coneguda també pel nom del seu promotor Villar Palasí, introduïa entre altres novetats la reforma dels plans d'estudis

¹Voldria expressar el meu agraïment a les moltes persones que han contribuït amablement a la realització d'aquest article: el degà de la Facultat, Lluís Guia, que m'autoritza a consultar els fons documentals del centre; l'administrador, Jesús Sánchez, i l'administrativa de la secretaria de la Facultat, Isabel Nicolás, que em facilitaren la documentació i m'orientaren sobre la seua naturalesa; el Centre de Càlcul de la Universitat de València, que em proporcionà les estadístiques de matrícula ja informatitzades; el professor Adolf Calvo, del Departament de Geografia, que m'auxilià en la confecció dels gràfics; l'administratiu del Departament d'Història Medieval, Eulogio Fernández, que m'ajudà en la localització dels entrevistats; i, molt especialment, tots els antics estudiants que han contestat l'enquesta, sense la col·laboració dels quals no hauria estat possible aquest treball.

vigents, uniformes i excessivament rígids,² i implicava les mateixes Facultats i el professorat universitari en la seua renovació. A la Universitat de València, les primeres discussions sobre el tema recollides en les actes de la junta de l'aleshores Facultat de Filosofia i Lletres daten ja de maig de 1971,³ i es reprendrien novament a final d'any, quan arribaren de Madrid les directrius de la Subdirecció General d'Ordenació Acadèmica, que sobre una base comuna mínima —*Instrucciones: 2 ciclos, uno de tres años para la graduación y otro de dos años para la licenciatura*—⁴ atorgaven una àmplia autonomia a cada centre. La primera elaboració dels nous plans d'estudi comptà, doncs, com es recull en les actes de la Junta de Facultat, amb la participació de tot el professorat, que els debaté i aprovà en diverses reunions celebrades entre el 9 i el 15 de desembre d'aquell mateix any.⁵ Però aquest pla no passà de ser un primer projecte, que hagué de ser abandonat davant la determinació de la Direcció General d'Universitats de dictar unes normes més elaborades i comunes a tot l'estat.⁶

Les noves directrius apareixien un any després, contingudes en l'ordre ministerial del 23 de setembre de 1972 (BOE del 25-9-72), on es desenvolupaven alguns dels punts ja avançats per la LGE, com ara la divisió dels plans d'estudi en tres cicles i la seua doble composició de

² La reglamentació anterior datava del temps de la reforma de Ruiz Giménez, als anys cinquanta.

³ *Actes de la Junta de Facultat (AJF) de Filosofia i Lletres, del 6-5-71.* En la següent sessió, el degà informava la junta dels resultats de la reunió que havia aplegat a Madrid, el 3 i 4 de juny, els degans de totes les Facultats espanyoles, convocats per la Subdirecció General d'Ordenació Acadèmica per a tractar sobre la reforma dels plans d'estudi.

⁴ Informe del degà, *AJF*, 17-11-71.

⁵ Les actes recullen també algunes de les discrepàncies sorgides al llarg del procés alhora que ens informen de la seua mecànica: en la junta del 17 de desembre es llegí un escrit del Dr. Ubieta expresando la opinión de que dichos planes se han elaborado teniendo en cuenta "los intereses personales y no los científicos y pedagógicos". El vicedegà s'apressà a lamenta(r) que el Dr. Ubieta hiciera referencia a un punto de vista parcial y subjetivo, cuando cada decisión fue objeto de deliberación y votaciones sucesivas, en las sesiones tenidas al efecto y de cuya mayor parte el profesor Ubieta estuviera ausente. La discussió va ser tancada pel degà, Julián San Valero, en recordar cómo fueron sometidas a votación todas las propuestas y el resultado procedió de la decisión de todo el profesorado de la Facultad (*AJF*, 17-12-71).

⁶ Informe del degà, *AJF*, 9-3-72. En el procés de reforma conflüen diversos interessos, des dels clarament polítics de la Direcció General d'Universitats, comandada per Luis Suárez Fernández, que tractava de contrarrestar la mobilització estudiantil amb la subdivisió de les grans Facultats massificades i la consegüent fragmentació dels nombrosos cursos comuns, als corporatius i personals del professorat, que consolidaven les seues aspiracions de promoció amb la creació de noves places i noves titulacions.

matèries comunes i optatives. Segons aquestes disposicions del Ministeri d'Educació, que constitueixen el marc legal dels actuals plans d'estudi, el primer cicle hauria d'estar integrat per matèries de contingut eminentment formatiu; el segon, per disciplines de major contingut informatiu; i el tercer, per matèries d'alta especialitat. Al seu torn, les matèries obligatòries s'haurien de distribuir entre el primer i el segon cicle, i serien les úniques exigibles per a l'obtenció del títol, mentre que en el tercer cicle totes les matèries serien optatives. L'ordre reconeixia també que, en les Facultats dividides en seccions, cada secció tindria el seu propi pla d'estudis. Finalment, es disposava que, una vegada aprovats els respectius plans d'estudis, les Universitats podrien procedir a la seua implantació gradual, alhora que s'extingirien els anteriors.

A pesar que l'ordre reconeixia l'autonomia de les Universitats i Facultats en l'elaboració dels respectius plans, el Ministeri tractà d'assegurar-se el control de tot el procés a través de les reunions periòdiques de degans, convocades *con un intento de uniformidad*, que, a més, substituïen el professorat en la confecció dels distints projectes.⁷ Les discussions es limitaren, doncs, als projectes presentats per la Direcció General d'Universitats en aquests fòrums addictes, convocats per especialitats.⁸ Les directrius generals per a l'elaboració dels plans d'estudis de les Facultats de Filosofia i Lletres es van publicar finalment el 17 de juliol de 1973, per resolució de l'esmentada Direcció General (BOE del 8-9-73), i dos mesos més tard, a punt de començar ja el curs acadèmic, s'aprovaven els plans de les distintes seccions de la Facultat de Filosofia i Lletres de la Universitat de València (Resolució del 19 de setembre de 1973, publicada en el BOE del 10-1-74). La resolució afectava només els tres cursos del primer cicle, mentre que la planificació del segon cicle s'aprovava,

⁷ Informe del degà, AJF, 27-9-72. La intromissió suscità la protesta d'una part del professorat: *Señalan algunos profesores que el nuevo plan propuesto es atacable porque empobrece a la Facultad y las Secciones. Los representantes de Pedagogía y Psicología consideran impropcedente el que sus campos aparezcan como una única sección. La Dra. Zuluaga (secretària de la Junta) recuerda que el plan propuesto por la reunión de decanos de Madrid era sólo un anteproyecto al que pueden hacerse las oportunas observaciones, ya que se nos pide justamente nuestras opiniones. Alguien lamenta que el MEC haya dejado de lado el plan elaborado anteriormente por la Facultad, mas el profesor Pérez Puchal argumenta que nuestro Plan resultaba irrealizable (Ibidem).*

⁸ En la junta del 19 de maig, el degà expuso los planes presentados por el Ilmo. Director General de Universidades en la última reunión de decanos para la organización de las Facultades de Letras. En la de l'11 de juny, el degà presentó los proyectos de planes de estudio que le han sido transmitidos por la Dirección General con materias a cursar en Filología e Historia. Un mes després, en la de l'11 de juliol, el degà declarava estar encara a l'expectativa dels plans d'estudi anunciats (AJF, 19-5-73, 11-6-73 i 11-7-73).

urgida també per la imminència del començament de les classes, l'1 d'octubre de 1976 (BOE del 30-7-77).

El pla d'estudis finalment aprovat, i que amb lleugeres modificacions posteriors és el mateix que continua avui vigent, contempla una sola llicenciatura per al conjunt de l'antiga secció de Geografia i Història (esdevinguda Facultat el 1978), a pesar de la divisió d'aquesta en quatre noves seccions (Història, Història de l'Art, Geografia i Geografia i Història) i de la subdivisió, al seu torn, de la secció d'Història en cinc especialitats (Arqueologia, Història Antiga, Història Medieval, Història Moderna i Història Contemporània). De fet, el primer cicle és comú a totes les seccions i especialitats, que comparteixen així les mateixes assignatures, totes elles obligatòries; i és només en el segon cicle on seccions i especialitats diferencien els respectius dissenys curriculars, en funció dels seus propis interessos científics i acadèmics. Aquesta singularització de l'especialitat, que afecta tant les assignatures obligatòries (4 en quart i 4 en cinquè) com les optatives (2 i 2 respectivament), tot i estar contemplada ja en la formulació inicial del pla d'estudis, ha estat reforçada progressivament per la pròpia dinàmica dels Departaments, que han anat "patrimonialitzant" la docència en les respectives especialitats, on és nul·la la presència de professors no sols d'altres Facultats sinó també d'altres Departaments afins. Fins i tot les matèries optatives, a més d'estar circumscrites a la pròpia àrea de coneixement, són impartides per docents del mateix Departament, impossibilitant així la "comunicabilitat" —d'assignatures i de professors— entre les distintes especialitats. Això ha contribuït també el fet que pràcticament totes les àrees de coneixement han pogut arribar a constituir-se en Departaments, que són les instàncies que determinen l'organització de la docència i que gaudeixen també d'una àmplia autonomia administrativa conferida per la LRU i recollida als Estatuts de la Universitat de València. Però la seua apressada constitució i l'enorme creixement que han experimentat en els últims anys han diferit potser una reflexió més pausada sobre la seua funció i organització, que pogués prevenir possibles efectes perversos, com ara la proliferació d'estructures didàctiques especialitzades a les quals rarament correspon una eixida professional. En aquest respecte, l'experiència dels llicenciats de l'actual pla d'estudis, que tractem d'interrogar ací per als de l'especialitat d'Història Medieval, podria ser un referent de gran ajuda en l'actual procés de reforma i elaboració dels nous plans d'estudis i en la creació de noves titulacions.

2. L'evolució de la matrícula

Des de la implantació de l'actual pla d'estudis, l'especialitat d'Història Medieval l'han cursada, com ja he dit abans, 331 estudiants. Es tracta d'una xifra exacta, depurada ja de les inevitables duplicacions—inclòs les dels repetidors i les dels qui han cursat assignatures soltes— que solen inflar les estadístiques oficials de matrícula, i que recull, per tant, el total real dels qui han cursat l'especialitat des que aquesta existeix. Però per a valorar millor aquesta magnitud fóra convenient conèixer quin percentatge representa en el conjunt de la llicenciatura de Geografia i Història i quina és la seua relació amb la de les altres especialitats. D'altra banda, a més de l'aproximació quantitativa, també podem intentar acostar-nos al perfil qualitatiu dels estudiants d'Història Medieval a través d'altres indicadors, com ara el sexe, l'edat i la procedència geogràfica.

El Quadre 1 mostra l'evolució de la matrícula en la Facultat de Geografia i Història, caracteritzada des del curs 1977-78⁹ per un creixement constant. La tendència ha tingut dos cims destacats—els cursos 1978-79 i 1984-85, amb un increment del 22'6 i el 29'5 % respectivament— i ha assolit el seu sostre en el curs 1986-87, amb vora els tres mil estudiants, una xifra que gairebé duplica la de nou anys abans. Des d'aleshores s'ha invertit la tendència, que retrocedeix gradualment—un 10 % en quatre anys— cap als nivells de començaments dels vuitanta. La inflexió no s'aprecia encara pràcticament en la matrícula de cinquè curs, on podem observar, per contra, com s'ha incrementat el seu percentatge respecte al conjunt de la Facultat. Efectivament, a final de la dècada dels setanta els estudiants de cinquè representaven entre un 10 i un 12 % del total del centre, mentre que una dècada després, el percentatge supera el 25 %. Això ha provocat que l'estructura piramidal de la distribució dels cursos haja anat desfigurant-se progressivament al llarg dels anys vuitanta, tant per l'estretament de la base, amb el descens dels alumnes de primer curs, com per l'eixamplament del cim, on encara no s'adverteix la regressió. De fet, avui, de cada deu estudiants de la Facultat de Geografia i Història quatre estan matriculats en cinquè, quan fa tretze anys eren només un de cada deu, i el seu nombre absolut iguala o fins i tot supera ja els de primer, circumstància que probablement no sols s'explica per l'esmentat descens de la matrícula sinó també per altres variables de més difícil consideració, com ara el temps de permanència en els estudis universitaris.

⁹ He pres com a referència inicial de tots els quadres estadístics el curs 1977-78 perquè és el curs en què es va llicenciar la primera promoció del pla d'estudis de 1973.

QUADRE 1

EVOLUCIÓ DE LA MATRÍCULA EN LA FACULTAT DE GEOGRAFIA I HISTÒRIA

Curs	Total de la Facultat	Total de 5è
1977-78	1.658	188
1978-79	2.033	251
1979-80	2.323	251
1980-81	2.429	273
1981-82	2.497	583
1982-83	—	— (1)
1983-84	2.242	422
1984-85	2.903	527
1985-86	2.883	574
1986-87	2.962	654
1987-88	2.902	683
1988-89	2.901	744
1989-90	2.794	726
1990-91	2.661	726

Font: Estadística de matrícula. Dades proporcionades per la Secretaria de la Facultat de Geografia i Història i pel Centre de Càlcul de la Universitat de València.

(1) No hi ha dades d'aquest curs.

Limitant-nos a cinquè,¹⁰ la secció d'Història és, de les quatre en què es divideix la Facultat, la que compta amb un major nombre d'estudiants, amb un percentatge que, en els últims cinc anys, ha oscil·lat entorn del 45 %. Això no obstant, es pot apreciar una molt lleugera tendència descendent, tant en xifres absolutes com en proporció al conjunt de les seccions, en clar contrast amb el notable increment de la secció d'Història de l'Art, que quasi ha duplicat el nombre d'alumnes entre 1986-87 i 1990-91, augmentant també la seua proporció, del 18 al 29 %, en el total de la Facultat. Les altres dues seccions, la de Geografia i la de Geografia i Història, semblen haver-se estancat entorn del centenar anual de llicenciats (un 15 % del total, cadascuna). És de destacar que la gran majoria dels estudiants opten per cursar especialitats i només un de cada set es

¹⁰ Llevat del Quadre 1, en tots els altres quadres i estadístiques he pres com a referència l'últim curs de la llicenciatura, que és el que he fet servir per a individualar les successives promocions de l'especialitat d'Història Medieval i que coincideix aproximadament, tret d'escasses excepcions, amb el nombre anual de llicenciats.

matricule en la secció de Geografia i Història, una secció de contingut generalista, amb assignatures i professors de les altres seccions i especialitats, i adreçada bàsicament a la docència en l'ensenyament mitjà.

QUADRE 2

EVOLUCIÓ DE LA MATRÍCULA PER SECCIONS (5è curs)

Curs	Història	Hist. de l'Art	Geografia	Geog.-Hist.	Total
1986-87	277	115	81	137	610
1987-88	309	155	112	107	683
1988-89	336	183	112	113	744
1989-90	323	193	104	106	726
1990-91	296	212	110	108	726

Font: Idem. No hi ha dades per seccions per als cursos anteriors

Dins ja de la secció d'Història, l'hegemonia correspon clarament a l'especialitat d'Història Contemporània, que, amb un 40-45 % del total de matriculats, se situa a gran distància de les restants. A l'extrem oposat, l'especialitat d'Història Antiga pràcticament no arriba al 9 %, mentre que les d'Història Medieval, Història Moderna i Prehistòria se situen enmig, amb percentatges que oscil·len entre el 10-15 %, 13-18 % i 14-23 %, respectivament. Simptomàticament, el nombre d'estudiants va minvant a mesura que reculem en la cronologia de què s'ocupen les respectives especialitats, amb l'única excepció de Prehistòria, explicable presumiblement per recollir també els estudiants d'Arqueologia.

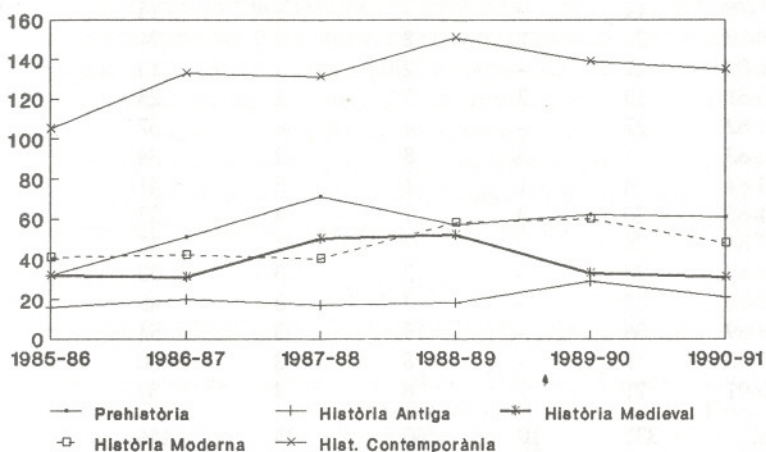
QUADRE 3

EVOLUCIÓ DE LA MATRÍCULA PER ESPECIALITATS (5è curs)

Curs	Prehistòria	Antiga	Medieval	Moderna	Contemporània	Total
1985-86	32	16	32	41	105	226
1986-87	51	20	31	42	133	277
1987-88	71	17	50	40	131	309
1988-89	57	18	52	58	151	336
1989-90	62	29	33	60	139	323
1990-91	61	21	31	48	135	296

Font: Idem. No hi ha dades per especialitats per als cursos anteriors

EVOLUCIÓ DE LA MATRÍCULA PER ESPECIALITATS (5è curs)



Les xifres utilitzades en l'elaboració dels quadres anteriors provenen de l'estadística oficial de matrícula i no reflecteixen, per tant, el nombre real de cada promoció d'estudiants sinó el nombre global de matriculats, inclosos els qui repeteixen alguna matèria o els qui cursen assignatures soltes. Per això, a fi de destriar la composició exacta de les distintes promocions de l'especialitat d'Història Medieval he hagut de recórrer a les actes de les successives convocatòries d'exàmens, que han permès discernir la diferent situació dels estudiants matriculats cada any. Tant el Quadre 4, on s'exposen els resultats, com la Gràfica 2, que els il·lustra en moviment, mostren que les fortes oscil·lacions interanuals en el nombre de matriculats no són produïdes pel nombre de repetidors o dels qui cursen assignatures soltes, que en tot cas les accentuen o les moderen, sinó que es donen ja en la composició inicial de cada promoció. I les magnituds són massa fluctuants i aleatòries com per a poder identificar cap tendència. En tot cas, i dins un arc que ha oscil·lat per ara entre 11 i 42, la mitjana anual de cada promoció se situa en 24 estudiants, una modesta quantitat que no passa del 5 % del total de 5è en el conjunt de la Facultat.

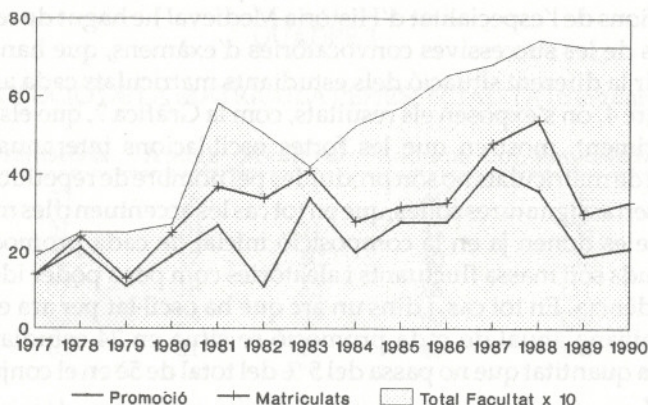
QUADRE 4

EVOLUCIÓ DE LA MATRÍCULA EN HISTÒRIA MEDIEVAL (5è curs)

Curs	Promoció	Lliures	Repetidors	Assigna- tures soltes	Total de matriculats	Facultat
1977-78	14	-	-	-	14	188
1978-79	21	1	2	-	24	251
1979-80	11	-	2	-	13	251
1980-81	19	2	3	1	25	273
1981-82	27	-	4	6	37	583
1982-83	11	3	8	12	34	—
1983-84	34	1	1	5	41	422
1984-85	20	3	1	4	28	527
1985-86	28	-	3	1	32	574
1986-87	28	-	2	3	33	654
1987-88	42	-	3	3	48	683
1988-89	36	-	15	3	54	744
1989-90	19	-	8	3	30	726
1990-91	21	-	8	4	33	726
Total:	331	10	60	45	446	

Font: Estadística de matrícula i actes oficials d'exàmens (juny, setembre i febrer). Secretaria de la Facultat de Geografia i Història.

EVOLUCIÓ DE LA MATRÍCULA EN HISTÒRIA MEDIEVAL (5è curs)



Pel que fa als indicadors de caràcter qualitatiu, serveixen per desfer alguns tòpics corrents, tant pel que fa al sexe com a l'edat dels estudiants. El Quadre 5 mostra que la distribució per sexes és irrellevant, ja que el nombre de promocions en què són majoritaris els homes és el mateix que el de les promocions en què són més nombroses les dones, i la suma global és pràcticament la mateixa. Bé és veritat que en el conjunt de la Facultat es pot apreciar, per contra, una major presència femenina. Per la seua banda, el Quadre 6 mostra que l'enorme majoria dels estudiants d'Història Medieval tenen entre 22 i 24 anys en el moment d'acabar cinquè, i, en tot cas, més del 90 % tenen menys de trenta anys.¹¹ Això significa que els successius cursos de 5è estan formats bàsicament per promocions bastant homogènies que han accedit directament a la Universitat des del batxillerat, mentre que són ben escassos els estudiants

QUADRE 5
DISTRIBUCIÓ DELS ESTUDIANTS PER SEXE (5è curs)

Curs	Homes	Dones	Total de Medieval	Homes	Dones	Total de Facultat
1977-78	6	8	14	86	102	188
1978-79	13	8	21	127	124	251
1979-80	8	3	11	124	127	251
1980-81	7	12	19	147	126	273
1981-82	6	21	27			
1982-83	9	2	11			
1983-84	13	21	34			
1984-85	11	9	20	244	283	527
1985-86	14	14	28			
1986-87	13	15	28	274	380	654
1987-88	21	21	42	279	404	683
1988-89	15	21	36	317	427	744
1989-90	14	5	19	323	399	722
1990-91	12	9	21	335	412	747
Total:	162	169	331			

Font: *Idem*. Les dades referents a Història Medieval estan ja depurades i es limiten només als estudiants que componen cada promoció. Les del conjunt de la Facultat són xifres de matrícula.

¹¹El primer ítem es justifica perquè els estudiants de l'antic batxillerat arribaven com a mínim als 22 anys en acabar 5è, mentre que els del nou BUP, a partir del curs 1983-84, portaven un any escolar més.

QUADRE 6

DISTRIBUCIÓ DELS ESTUDIANTS PER EDATS (5è curs)

Curs	22-24	25-30	+ 30 anys	Total
1977-78	8	3	3	14
1978-79	16	5	-	21
1979-80	4	4	3	11
1980-81	16	3	-	19
1981-82	24	2	1	27
1982-83	4	7	-	11
1983-84	26	5	3	34
1984-85	15	2	3	20
1985-86	24	4	-	28
1986-87	23	4	1	28
1987-88	28	11	3	42
1988-89	28	7	1	36
1989-90	17	2	-	19
1990-91	19	2	-	21
Total:	253	61	18	331

Font: *Idem.*

amb més de trenta anys i que compten ja amb una altra titulació o amb una professió estable.

Finalment, el Quadre 7 mostra la procedència geogràfica dels estudiants, limitada pràcticament a l'àrea d'influència de la ciutat de València. Només els domiciliats a la capital representen ja un terç del total, i gairebé la meitat si hi sumem també els de la seua rodalia immediata: la comarca de l'Horta. El percentatge s'eleva quasi a les tres quartes parts amb la inclusió de les comarques centrals, del Camp de Morvedre a la Safor, amb una presència molt destacada de la Ribera. Per contra, la competència de la Universitat d'Alacant fa que l'aportació del sud valencià siga pràcticament residual: menys del 6 %. Pel que fa a les comarques del nord, la creació de la Universitat de Castelló també repercutirà en el seu percentatge, que fins ara ha estat el 13 %. En últim lloc, només un 8 % és originari de fora del país, principalment de Castella, per bé que en molts casos es tracta d'immigrants ja aveïnats a València abans de començar els estudis universitaris. L'àmbit d'atracció de la Universitat de València és, doncs, almenys pel que fa a l'especialitat d'Història Medieval, fonamentalment local i provincial, amb un relatiu equilibri entre la ciutat i les comarques.

QUADRE 7

PROCEDÈNCIA DELS ESTUDIANTS (5è curs)

Ciutat de València	105
L'Horta	56
La Ribera	36
La Safor	19
La Costera	12
El Camp de Morvedre	4
El Camp del Túria	1
La Foia de Bunyol	1
La Vall d'Albaida	5
La Plana	38 (23 de Castelló)
L'Alt Palància	2
El Baix Maestrat	3
L'Alacantí	1
El Vinalopó	4
El Baix Segura	2
L'Alcoià	6
El Comtat	3
La Marina	6
CATALUNYA	3
ARAGÓ	5
CASTELLA	12
MÚRCIA	2
ANDALUSIA	5
Total:	331

2. L'ocupació laboral

De l'estudi de l'evolució de la matrícula es desprèn que, tot i les fortes oscil·lacions anuals, la mitjana de cada promoció se situa entorn dels 24 estudiants, un nombre modest en relació al total de cinquè curs —no arriba al 5 % del conjunt de la Facultat—, però que s'acrex considerablement en acarar-lo amb les disponibilitats laborals del sistema productiu. En tot cas, i a fi de conèixer quins han estat els destins professionals dels qui han cursat l'especialitat d'Història Medieval, he procedit a localitzar i entrevistar individualment tots els llicenciats que han integrat les

successives promocions.¹² De l'enquesta, que no és una mostra aleatòria sinó que abasta la totalitat dels llicenciats, han estat exclosos els 21 que han finalitzat els seus estudis en el curs 1990-91 i que just ara comencen a incorporar-se al mercat de treball. També cal restar-hi els 16 estudiants matriculats en 5è en diferents promocions, que no han reeixit a obtenir la llicenciatura.¹³ Això deixa en 294 titulats l'univers definitiu de la recerca, els resultats de la qual es mostren agrupats per sectors en el Quadre 8.

El quadre mostra que l'ensenyament —de l'escola primària a la Universitat— és, amb gran diferència, l'ocupació laboral més freqüent entre els "medievalistes", mentre que arxius, biblioteques, museus i centres de documentació n'ocupen quasi una cinquena part. I sumades ambdues sortides, que podríem considerar relativament pròximes o afins a l'especialitat, el percentatge resultant s'acosta quasi a la meitat del total. A l'altra meitat, la col·locació en altres activitats professionals, i preferentment en el camp de l'administració pública, suposa aproximadament una quarta part del total, mentre que el quart restant inclou els aturats i aquells dels quals desconexem la situació.

La Universitat, únic destí laboral que s'ajusta senceraament al perfil especialitzat de la titulació, tant en la docència com en la recerca, acull només el 7% del total de llicenciats: 21 professors i becaris d'investigació, en la seua majoria en la mateixa Universitat de València i en el mateix Departament d'Història Medieval.¹⁴ Un segon bloc està constituït pels

¹² La localització ha estat òbviament la fase de la investigació que més dificultats ha comportat, ja que no sempre es corresponen les adreces actuals amb les que figuren als expedients de matrícula o a les fitxes de cada assignatura, per la qual cosa ha calgut recórrer de vegades a procediments veritablement detectivescos. S'ha pogut reduir així a només 18 (d'un total de 294) els casos en què no ha estat possible obtenir cap tipus d'informació. Aquesta procedeix, doncs, del mateixos llicenciats, bé a través de les respostes per escrit al qüestionari tramès per correu, bé per comunicació telefònica o personal.

¹³ Els setze casos es troben distribuïts entre els distints cursos: 1 en 1977-78, 2 en 1980-81, 1 en 1982-83, 2 en 1983-84, 1 en 1985-86, 3 en 1986-87, 3 en 1987-88, 1 en 1988-89 i 2 en 1989-90. També s'ha intentat contactar amb ells i dels dotze amb què ha estat possible, set estaven aturats o sense treball, dues es declaraven mestresses de casa i els tres restants continuaven en la mateixa professió que ja exercien abans de començar els estudis: un professor d'EGB, un altre d'EPA i un dependent de comerç.

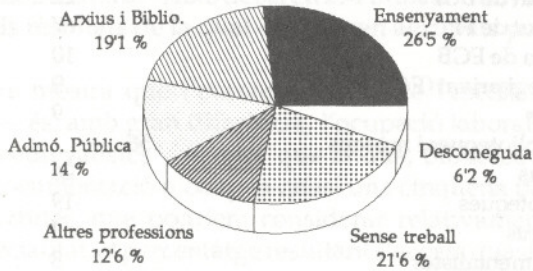
¹⁴ Dels 21, només un pertany a una altra Universitat, un està adscrit a l'àrea de Filologia Catalana, en la veïna Facultat de Filologia, i cinc a la de Paleografia i Diplomàtica, en la mateixa Facultat de Geografia i Història. Quant a la seua situació administrativa, 9 són professors titulars, 4 professors ajudants o associats i 8 becaris de FPI, de la Generalitat o del CSIC.

QUADRE 8
LA SITUACIÓ LABORAL

Ensenyament	78	
Universitat		21
Institut de BUP		22
Institut de FP		7
Escola de EGB		10
Col·legi privat (EGB-BUP)		9
Altres		9
Arxius, biblioteques i museus	56	
Arxius		26
Biblioteques		19
Museus		3
Documentalistes		8
Administració pública	41	
Administració Central		5
Generalitat		4
Diputació		2
Ajuntaments		6
Institucions i empreses públiques		24
Altres professions	37	
Comerços, agències i gestories		8
Bancs i caixes d'estalvis		7
Alimentació i hostaleria		4
Diversos		18
Sense treball	63	
Desconeguda	18	
Total	294	

Instituts de Batxillerat i pels de Formació Professional, on disposen d'una plaça en propietat 22 i 7 persones, respectivament, a les quals cal afegir les 3 que es troben fent substitucions eventuais. L'oposició a instituts és una via d'accès al món laboral que sol concentrar els primers esforços dels nous llicenciats, com testimonien les respostes de molts dels qui es declaren encara sense treball. D'altra banda, cal destacar, com a fenomen conjuntural vinculat a la mancança inicial de titulats en Filologia Catalana, que una part dels qui han obtingut plaça en BUP o FP (5 i 2 respectivament), no l'han guanyada per l'àrea d'Història sinó per la de

DISTRIBUCIÓ DE LES PROFESSIONS AGRUPADES PER SECTORS



Valencià. Altres nou persones es troben contractades en col·legis privats, sobretot religiosos, donant classes de BUP i EGB. Quant als professors d'EGB en escoles públiques, el seu nombre és reduït, deu, i tots exercien ja el magisteri abans d'obtenir la llicenciatura. Finalment, cal incloure també en aquest apartat un últim grup dispers constituït per un professor de música en el conservatori, una tutora de la UNED, una monitora en un parvulari municipal i tres docents en acadèmies privades de preparació d'oposicions.

Una sortida tradicional entre els medievalistes, i que s'ha revaloritzat significativament en els últims anys, ha estat la d'arxius, biblioteques i museus, a la qual s'ha afegit recentment la demanda de documentalistes per part d'institucions i mitjans de comunicació. Especialment notable és el cas dels arxius municipals, rescatats de l'oblit i la desídia arran de la democratització dels ajuntaments, que han anat dotant-se de places laborals fixes o han estat destinataris de beques d'inventari i catalogació dels fons documentals. Obviament cal distingir, pel que fa a la situació laboral, entre els arxiviers en propietat -12 en arxius municipals, 2 en diputacions provincials i 1 en la Generalitat- i els beneficiaris de beques de catalogació o de pràctiques de formació arxivística -11, en arxius locals, en el del Regne (ARV) i en el municipal de València (AMV). Quant a les biblioteques, són les municipals les que compten també amb un

major nombre de places ocupades (10), seguides per les de Facultats universitàries (5), caixes d'estalvis (1) o arxius (1), a més de dues beques de pràctiques. Els bibliotecaris, d'altra banda, es veuen abocats a una major mobilitat que els arxivers, ja que en la seua majoria no disposen de la plaça en propietat sinó que estan sotmesos a contractes temporals. Menor ha estat, comparativament, l'ocupació laboral en museus: només dos (un en un museu municipal i altre en l'etnològic), als quals es podria sumar una beca per a catalogar cases de camp concedida per l'IVEI. Per contra, la demanda de documentalistes augmenta progressivament, i bé que lluny de la matèria en què s'especialitzaren, alguns han pogut trobar feina als serveis de documentació de les diverses conselleries de la Generalitat (3), dels mitjans de comunicació (3 en TVV i 1 en TVE) i de l'empresa privada (1).

L'administració pública és, entre la resta de destins laborals, el sector que ocupa un major nombre d'antics estudiants d'Història Medieval, amb un total de 41 casos: 5 en l'administració central, 4 en l'autonòmica, 2 en la provincial, 6 en la local i 24 en organismes, institucions i empreses dependents de les esmentades administracions. Quant a la distribució d'aquestes últimes, destaquen les referides a la sanitat i els serveis socials –Servei Valencià de Salut (3), Hospitals (3), Consorci Valencià de Serveis Socials (2), Seguretat Social (2)–, seguides per la Universitat (8), l'INE (2) i Correus, Telefònica, Tabacalera i FEVE (1 en cada). El ventall de dedicacions és ben divers i va des del gestor cultural d'un ajuntament o l'analista del centre de càlcul de la Diputació al funcionari de presons o l'inspector d'Hisenda, passant pels zeladors d'ambulatori, el PAS d'instituts i Universitat i els administratius pròpiament dits.¹⁵ Cal dir finalment que, si bé la majoria són funcionaris per oposició, altres estan contractats temporalment o hi han accedit a través de l'INEM, sobretot als nivells que requereixen menor qualificació.

La resta d'activitats professionals inclou un limitat però diversificat llistat d'ocupacions en què estan representats des dels empleats de bancs i caixes d'estalvis o els dependents d'establiments comercials als inspectors d'assegurances, els representants i els empleats d'editorials, gestories i agències de viatge. En altres casos, com ara els relacionats amb el sector de l'alimentació o l'hostaleria, es tracta quasi sempre de negocis

¹⁵ Els professors d'Universitat, Institut i EGB, com els arxivers, bibliotecaris i documentalistes, són també, òbviament, funcionaris de l'administració pública. Els he separat en grups a part, no per la naturalesa de la seua funció sinó pel contingut de la seua dedicació, més pròxim en principi a l'especialitat.

familiars, que permeten defugir l'atur o, en el cas de dues fàbriques de mobles, dues de vidre i una empresa de la construcció, esdevenir-ne l'administratiu o fins i tot l'empresari.

Finalment, una cinquena part dels enquestats es troba sense treball.¹⁶ El percentatge, tot i ser important en termes absoluts, reflecteix més aviat una situació transitòria, temporal, ja que no afecta homogèniament totes les promocions, i mentre a penes és significatiu entre les més antigues, s'eleva per contra en les més recents¹⁷. Evidentment, les dificultats conjunturals per a accedir al mercat de treball són majors per als qui s'hi incorporen tot just obtinguda la llicenciatura. D'altra banda, bona part dels llicenciats masculins es veuen impel·lits a fer el servei militar una vegada acabats els estudis i esgotades totes les pròrrogues, mentre que altres destinen els primers anys a preparar oposicions, preferentment a instituts. En el grup dels aturats cal situar també, finalment, tots els qui fluctuen entre l'ocupació i la desocupació, que han esgotat ja contractes temporals i beques efímeres i, mentre els renoven, donen classes particulars, treballen en el camp o fan d'agents del cens electoral.

El quadre descrit resumeix la situació laboral actual dels enquestats,¹⁸ que en uns casos suposa els primers contactes amb el mercat de treball i en altres és el resultat d'un més llarg itinerari professional. Justament per tal de veure en quina mesura ha influït l'obtenció del títol sobre aquest itinerari, l'enquesta inquiria també sobre les professions exercides, en el seu cas, abans d'assolir la llicenciatura. I de les 50 persones (el 17 % del total) que declaren haver compaginat els estudis amb algun tipus de treball remunerat, la majoria es dedicaven a l'ensenyament (16, sobretot professors d'EGB) o a l'administració pública (14, tant en els distints nivells de l'administració com en les empreses dependents), mentre la resta es repartia en un mostrari miscel·lani d'ocupacions, en què predominaven els empleats de bancs i caixes

¹⁶Situació que inclou, a més dels aturats, els qui es troben fora del mercat laboral, com ara els qui preparen oposicions, els qui estan matriculats en els cursos de doctorat, els qui fan el servei militar i les mestresses de casa.

¹⁷ De les quatre primeres promocions (1977-78 a 1980-81) només hi ha dos aturats i dues mestresses de casa (el 6 %); altres 13 aturats i 2 mestresses (el 24 %) pertanyen als cinc cursos intermedis (1981-82 a 1985-86); i només de les quatre últimes promocions (1986-87 a 1989-90) hi ha 44 (el 70 %), en la seua majoria situats fora del mercat de treball, ja que es dediquen a preparar oposicions o a seguir els cursos de doctorat.

¹⁸ Llevat dels 18 que no han pogut ser localitzats per cap mitjà i que representen només un 6 % del total, expressat en els quadres i gràfics sobre l'ocupació laboral dins la rúbrica de "desconeguda".

QUADRE 9

L'OCUPACIÓ LABORAL DELS ESTUDIANTS

Ensenyament	16
Administració pública	14
Bancs i caixes d'estalvis	6
Comerços i hostaleria	6
Altres professions	8
No treballaven	226
Desconeguda	18
Total	294

d'estalvis. De tots ells, el 70 % continua encara en la mateixa professió mentre que en el 30 % que ha vist canviar la seua situació laboral, no sempre ha estat gràcies al títol, per bé que aquest ha influït en la millora dels nivells administratius i retributius.¹⁹

Per contra, la gran majoria dels estudiants (el 77 %) no treballava mentre cursava l'especialitat²⁰ i les seues primeres incursions en el mercat laboral són posteriors, doncs, a la llicenciatura. L'itinerari professional, una vegada obtinguda aquesta, s'inicia sovint amb contractes o beques temporals, generalment de catalogació de fons documentals, o amb substitucions en col·legis i instituts, que dissimulen o suavitzen la situació d'atur. En tot cas, les beques d'arxius poden ser de vegades l'antecedent d'una contractació posterior i, fins i tot, de l'obtenció d'una plaça d'arxiver per oposició.²¹ La institució que més beques atorga és la Conselleria de Cultura, que les destina fonamentalment a la catalogació

¹⁹ La continuïtat laboral d'aquest col·lectiu es veu reflectida també en la seua escassa mobilitat geogràfica: el 62 % continua residint encara a la mateixa població enfront del 38 % que ha canviat de domicili.

²⁰ Els percentatges es corresponen de manera bastant aproximada a la piràmide d'edat: els qui simultàniament estudien i treballen solen tenir més de 25 anys, mentre que els més joves han accedit directament a la Universitat des de l'institut, sense haver passat, en la majoria de casos, per cap tipus d'experiència laboral remunerada.

²¹ En alguns casos descrits en l'enquesta, el primer contacte amb un arxiu municipal es fa a través d'una beca concedida per la Conselleria de Cultura per tal d'inventariar els seus fons; a l'extinció de la beca, l'ajuntament implicat ofereix una contractació temporal per continuar les tasques de catalogació, que més tard esdevé laboral; finalment, crea la plaça d'arxiver i la cobreix per oposició.

d'arxius municipals, prèvia petició dels respectius ajuntaments, o a pràctiques de formació arxivística en l'Arxiu del Regne de València, on també han començat a concedir-se beques de restauració. També l'Arxiu Municipal de València dota regularment beques de catalogació del propi dipòsit documental, mentre que altres han estat lliurades eventualment per la Diputació i per la Universitat per a l'inventari dels respectius arxius. Segons les dades de l'enquesta, resumides en el Quadre 10, els llicenciats en Història Medieval han estat beneficiaris d'unes setanta beques, destinades la majoria a catalogar arxius municipals o seccions de l'ARV i, en menor mesura, els fons d'altres dipòsits (eclesiàstics, notariais, etc). Per contra, les beques adjudicades per a pràctiques en biblioteques i museus,²² concedides també per la Conselleria de Cultura, han estat considerablement inferiors, igual que les de formació de documentalistes, atorgades ambdues pel centre regional de TVE.

La catalogació i conservació d'arxius, biblioteques i museus és objecte també de contractes temporals, que reproduïxen, bé que en una proporció menor, el mateix esquema que les beques quant als centres de destí,²³ i constitueixen ja una primera compareixença en el mercat de treball. Altres formes d'accedir-hi eventualment han estat les substitucions en instituts a través de les bosses de treball creades per la Conselleria de Cultura, la docència de classes de valencià de l'ICE i els contractes

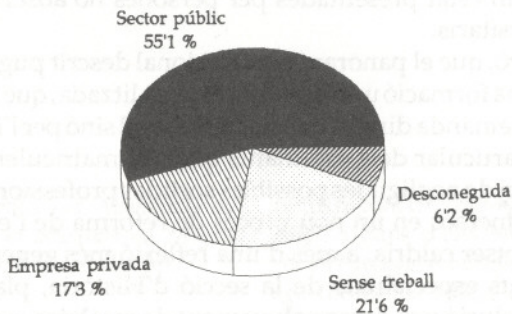
QUADRE 10
BEQUES DE PRÀCTIQUES

Arxius	58
Municipals	34
ARV	11
altres	13
Biblioteques	5
Museus	4
Documentació (TVE)	2
Total	69

²²Les biblioteques són també municipals o de Facultats universitàries, i el museu és l'Etnogràfic, dependent de la Diputació.

²³De 21 contractes, 6 han estat en arxius municipals, 3 en altres arxius, 7 en biblioteques municipals i universitàries, 3 en el Museu de Ceràmica i 2 en excavacions arqueològiques.

DISTRIBUCIÓ DE LES PROFESSIONS SEGONS LA NATURALSA DE L'EMPRESA



temporals a través de l'INEM. Més tard, la via de la contractació laboral o de l'oposició s'imposa com a forma d'assegurar l'estabilitat professional. L'enquesta revela que el temps invertit en accedir a una situació laboral de relativa estabilitat se situa com a mitjana entorn dels dos anys després d'haver obtingut la llicenciatura, inclòs en el cas dels homes el temps segrestat pel servei militar. I també revela, finalment, que la mobilitat geogràfica ha afectat un terç dels enquestats, en consonància sobretot amb els canvis de destí habituals en l'ensenyament, mentre que el 60 % continua residint en la mateixa població de quan era estudiant.

Possiblement, les tres conclusions principals de l'anàlisi anterior són que un percentatge important—més del 70 %—ha aconseguit accedir a una ocupació laboral, que més de la meitat ho ha fet en l'administració o en empreses públiques²⁴ (cfr. gràfic) i que més de la meitat, també, ho ha fet en destins relacionats d'alguna manera amb el perfil de la llicenciatura, siga en l'ensenyament o en les places cobertes d'arxius, biblioteques i museus. Menor ha estat, per contra, la correlació amb la formació

²⁴ Als tècnics, administratius i personal de serveis de les distintes administracions, he sumat els docents de l'ensenyament públic i els arxivers, bibliotecaris i documentalistes adscrits també a organismes i centres públics. El percentatge ascendeix al 55 % del total.

especialitzada rebuda, que s'ha limitat bàsicament als qui han continuat vinculats a la Universitat com a professors o com a becaris i han pogut desenvolupar una activitat docent i de recerca en història medieval. De fet, en tots aquests anys només s'han llegit quinze tesis doctorals, i d'elles només dues han estat presentades per persones no adscrites a departaments universitaris.

No crec, però, que el panorama professional descrit pugui qüestionar la validesa d'una formació universitària especialitzada, que no ha d'estar dictada per la demanda directa del mercat laboral sinó per l'interès social general i pel particular dels estudiants que s'hi matriculen. En tot cas, tampoc no s'han de negligir les possibles sortides professionals, i ara que ens trobem immersos en un nou procés de reforma de l'ensenyament universitari, potser caldria, a més d'una reflexió més general i comuna amb les restants especialitats de la secció d'Història, plantejar-se en particular la inclusió o el desenvolupament de matèries que orienten la capacitació dels estudiants cap aquelles dedicacions laborals que hem vist en ascens. L'augment de la matrícula en l'assignatura d'Arxivística testimonia que els alumnes, i no sols els d'Història Medieval, ja se n'han adonat. O plantejar-se també, com alternatives posteriors a la llicenciatura, la creació, conjuntament amb l'àrea de Ciències i Tècniques Historiogràfiques, de cursos de post-grau o *masters* en arxius i documentació, que a més d'aprofundir en la formació dels estudiants servissen també per posar aquests en contacte amb les ofertes laborals o les beques convocades.²⁵ Potser així l'entrada en el mercat de treball resultàs menys traumàtica i s'aconseguís minorar el desempar de què es queixen bona part dels enquestats.

²⁵ Amb aquestes últimes línies no intente, evidentment, orientar cap als estudis arxivístics i documentals l'especialitat d'Història Medieval, que té un perfil científic i acadèmic ben definit i que se sustenta professionalment en la combinació de docència i de recerca, sinó destacar les possibilitats professionals generades en els últims anys per la demanda social.