

# Tema 1

## El canvi social a Espanya. 1970-2010

VNIVERSITAT [C] VALÈNCIA [C]  
Facultat de Ciències Socials

Francisco Torres  
Departament de Sociologia i Antropologia Social

---

Processos d'estructuració i canvi als països centrals. 1970-2010  
Lectures i dimensions

Dialèctiques del canvi contemporani - globalització  
La nostra mirada

Especificitats del cas espanyol

Torres, F. (2012): *Processos d'estructuració i canvi a l'Espanya contemporània. 1970-2010*. Projecte docent. Facultat de Ciències Socials. Universitat de València, p. 3-17.

González, J. J. i Requena, M. (2005): "Introducción", en González, J. J. i Requena, M. (eds.), *Tres décadas de cambio social en España*. Madrid: Alianza Editorial, p. 11-20.

## De la societat capitalista industrial a la societat globalitzada

Dels anys setanta del segle XX a la primera dècada del segle XXI

### Diversitat de lectures

Tecnològic, sectors econòmics

Bell (1976): "societat postindustrial", serveis

Castells (1997): "societat xarxa" (nodus, capital financer, TIC)

Model socioorganitzatiu, laboral i social

Castel (1999): canvi norma ocupació, vulnerabilitat

Mignione (1993): "societat fragmentada"

Harvey (1993-2007): neoliberalisme, sociopolític

Cultura

Lyotard (1987): "societat postmoderna"

Inglehart (1991): "societat postmaterialista"

Giddens (1993): "modernitat avançada"; Beck, "societat del risc"

## De la societat capitalista industrial a la societat globalitzada

### Tres aspectes del gran canvi

1. Multidimensional, heterogeneïtat de processos
2. Diversitat de factors (econòmics, polítics, socials), en dinàmiques complexes
3. Diversos processos i factors que s'interrelacionen

### Societat globalitzada.

#### Processos de canvi i estructuració

#### Econòmic

Indústria	Serveis, financerització economia
Producció concentrada Grans unitats	Empreses xarxa, deslocalització, subcontractació
Relacions regulades (grans grups: condicions, interessos)	Desregulació (situacions molt heterogènies)
Marc nacional, obertura internacional	Marc global

## De la societat capitalista industrial a la societat globalitzada

Paper Estat: regular, intervenir, sector públic	Paper Estat: desregular, condicions polítiques de la globalització
Acords Bretton Woods	Major paper (FMI, BM). Creació OCM
Keynesianisme	Neoliberalisme

### Societat

Integració, cohesió social, paper treball	Societat tres terços: integrats, precaris i exclosos
Grans grups socials, enquadrats,...	Pèrdua cohesió, menor enquadrament
Desigualtat, pal·liada EB	Augment desigualtat, exclusió
Drets ciutadania (base contributiva)	Minva drets (base més individual)
Acció EB: mínims universals	Minva xarxes protectores

## De la societat capitalista industrial a la societat globalitzada

### Demogràfica

Occident "baby boom" migrants (Europa central, EUA)	Occident "hivern demogràfic" augment immigració
Resta món explosió demogràfica	Resta món reducció augment població, augment emigració

### Ecològica

Problemes Occident: industrialització, urbanització,...	Societat del risc
Resta món urbanització, "revolució verda"	Greu alteració natura, canvi climàtic, accidents nuclears
	Desenvolupament "sostenible"

## De la societat capitalista industrial a la societat globalitzada

### Política

Estat-nació	Crisi (relativa) Estat-nació Entitats supranacionals: UE Organismes internacionals "mercats" (capital financer globalitzat)
Divisió tripartida: Occident, règim soviètic, Tercer Món	Multipolaritat: EUA, UE, Rússia, països emergents (Xina)
Dreta - esquerra grups socioeconòmics també: nacionalisme - descolonització	Dilució dreta - esquerra Nous moviments amb base religiosa, identitària, nova espenta nacionalista
Partits i sindicats "enquadren"	Dilució paper social, no institucional, partits i sindicats,... Nous actors polítics no institucionals
La política "embrida" el mercat	El mercat "embrida" la política Globalització com a resultat de decisions polítiques

## De la societat capitalista industrial a la societat globalitzada

### Pensament, ideologia, "idees força"

Keynesianisme + contracte social (diverses versions)	Neoliberalisme + desmantellament contracte social
Centres: societat i estat	Centres: individu i mercat
Cohesió social, solidaritat, igualtat (certa redistribució)	Llibertat, competència, responsabilitat individual
"Grans relats" (Lyotard) socialisme, liberalisme	Desprestigi "grans relats", gestió pragmàtica (Occident) Sorgiment uns altres "grans relats" (islamisme)
Seguretat, avanç conjunt societat	Emprendre, avanç diferenciat
Cultura societària-nacional tendència suau homogeneïtzació	Homogeneïtzació cultural Revitalització cultures locals Hibridació (cultures mixtes)

## Dialèctiques de la globalització

---

Globalització ⇔ “macro”, grans tendències, gran potència, homogeneïtzació

### Processos més dialèctics

Tendències comunes canvi ⇔ Formes particulars, desenvolupaments diferenciats  
Langlois i Glatzer (2001)

Conjunció factors globals ⇔ locals. *Glocalització*  
Roberton (2000), Sassen (2007)

Tendències homogeneïtzadores ⇔ identitats de resistència  
Castells (1989)

Neoliberalisme ⇔ concrecions molt diferenciades segons les societats  
Harvey (2007)

## Dialèctiques de la globalització

---

### Mirada sobre el cas espanyol

Processos d'estructuració i canvi

- processos, seqüència temporal de pràctiques socials, actors
- mateix procés, dues òptiques, dimensions
- captar-ho en la seua unitat

Canvi, moments destructius i constructius

Processos d'estructuració i canvi formats per tendències “macro” que són concretades, i adquireixen uns trets o uns altres, per actors socials en el marc de societats concretes

La rellevància del context local

## Especificitats del cas espanyol

---

1. 1970. Punt de partida i condicions
  - Dictadura nacional-catòlica, urbanització, industrialització, majoria social un altre projecte (modernitat, democràcia, Europa,...)
  - Retard procés modernització (n'hi ha un model?)
2. Rapidesa del canvi. 1970-1992
  - Conseqüències negatives, debilitats
3. Plena modernització "a l'europea" ⇔ Neoliberalisme ascendent
  - Consolidació gran indústria /// reconversió industrial, serveis
  - Creació EB /// reforma restrictiva EB
4. Model desenvolupament. 1996-2008
  - Especificitats Europa central
  - Trets i debilitats

## Especificitats del cas espanyol

---

### Treball propi (a casa)

Sobre la base del que hem comentat a classe i el quadre esquema dels processos de canvi de les societats capitalistes avançades (i el nivell de coneixements que teniu ara):

Seleccioneu tres diferències significatives en el cas espanyol (i raoneu-lo; guardeu-vos-el i a mesura que avancem en l'assignatura contrasteu el vostre parer).

## Tema II. Estructura demogràfica, família i immigració

VNIVERSITAT [C] [C] [C] [C]  
D VALÈNCIA [C] [C]  
Facultat de Ciències Socials

Francisco Torres Pérez  
Departament de Sociologia i Antropologia Social

La segona transició demogràfica i les seus trets distintius en el cas espanyol

La població espanyola i el creixement natural

Els canvis familiars a Espanya i les dones

Els immigrants: nou sector de la població espanyola

Alcañiz, M. (2008): "Proceso de individualización y reorganización de biografías, trabajos e identidades". *Arxius de Ciències Socials*, núm. 19, p. 5-18.

Jurado, T. (2005): "Las nuevas familias españolas", en González, J. J. i Requena, M. (eds.), *Tres décadas de cambio social en España*. Madrid: Alianza Editorial.

Torres, F. (2011): *La inserción de los inmigrantes. Luces y sombras de un proceso*. Madrid: Talasa. Cap.: "España como sociedad de inmigración", p. 63-120.

Torres, F. (2012): *Processos d'estructuració i canvi a l'Espanya contemporània. 1970-2010*. Projecte docent. Facultat de Ciències Socials. Universitat de València, p. 18-34.

## La segona transició demogràfica i trets distintius del cas espanyol

<b>Països centrals</b> 2a transició demogràfica	<b>Països perifèrics</b> encara 1a transició demogràfica
Baixada natalitat	Augment, manteniment de la natalitat
Augment esperança de vida	Millora però baixa esperança de vida
Immigració	Emigració i immigració
Estantament demogràfic	Creixement demogràfic

**Estructura demogràfica:** població espanyola (residents)  
pla institucional: les famílies

### Espanya

Anys seixanta-primers setanta segle XX → es tanca 1a transició demogràfica  
Anys noranta segle XX → culmina 2a transició demogràfica

## La segona transició demogràfica i trets distintius del cas espanyol

**Processos i actors** (dones) molts semblants a la resta d'Europa

### Diferències:

- ✓ processos més tardans i més ràpids
- ✓ especificats:
  - ✓ més pes "doble jornada" (menys compromís institucional)
  - ✓ rol central família, encara que postmoderna
  - ✓ emancipació tardana dels joves
  - ✓ grans fluxos de població, molt concentrats en el temps



## La població espanyola i el creixement natural

Taula II.1. Evolució de la població espanyola, nombre d'estrangers i proporció. 1971-2012

Any	Població	Estrangers	% estrangers
1970	34.037.849	s. d.	- - -
1981	37.689.662	197.942	0,6
1991	39.617.477	360.655	0,9
1996	39.617.477	499.773	1,3
2000	40.499.791	923.879	2,3
2002	41.837.894	1.977.946	4,7
2004	43.197.684	3.034.326	7,0
2006	44.708.964	4.144.166	9,3
2008	46.157.822	5.268.762	11,4
2010	46.951.532	5.708.940	12,2
2011	47.190.493	5.751.487	12,2
2012	47.212.990	5.711.040	12,1

Font: Cens i Padró. INE. Elaboració pròpia.

## La població espanyola i el creixement natural

Pèrdua de població per creixement natural compensat per immigració

### Davallada de la taxa de natalitat

Menys fills (ISF)

1975: 2,8 fills per dona → 1981: 2,1 → 1993: 1,3 → 1998: 1,16 → 2008: 1,44

Retard edat mitjana en tenir el primer fill

Entre el 1980 i el 2000 → 4 anys més, que es correlaciona amb:

- nivell educatiu dones més alt,
- període més llarg d'estudi i preparació professional
- augment incorporació laboral i creixent importància carrera professional
- manca compromís institucional criança i cura

Fecunditat lligada al matrimoni

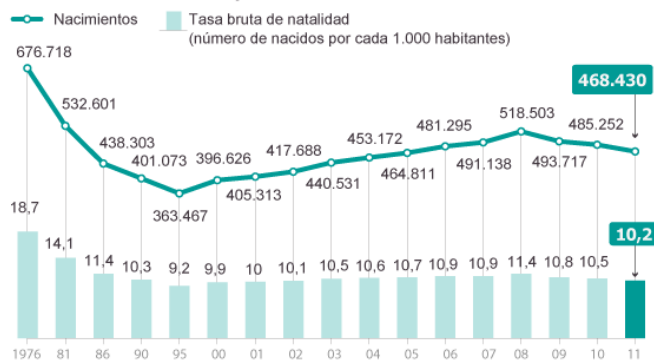
Menys matrimonis i data més tardana del primer matrimoni

- ✓ Els canvis en el paper social de les dones i estratègies d'aquestes
- ✓ Emancipació tardana dels joves espanyols respecte dels europeus

## La població espanyola i el creixement natural

### PRINCIPALES INDICADORES DE NATALIDAD Y FECUNDIDAD

#### Evolución de los nacimientos y tasa bruta de natalidad



Font: *El País*, 29 de juliol de 2012

## La població espanyola i el creixement natural

### Baixada de la taxa de mortalitat i augment esperança de vida

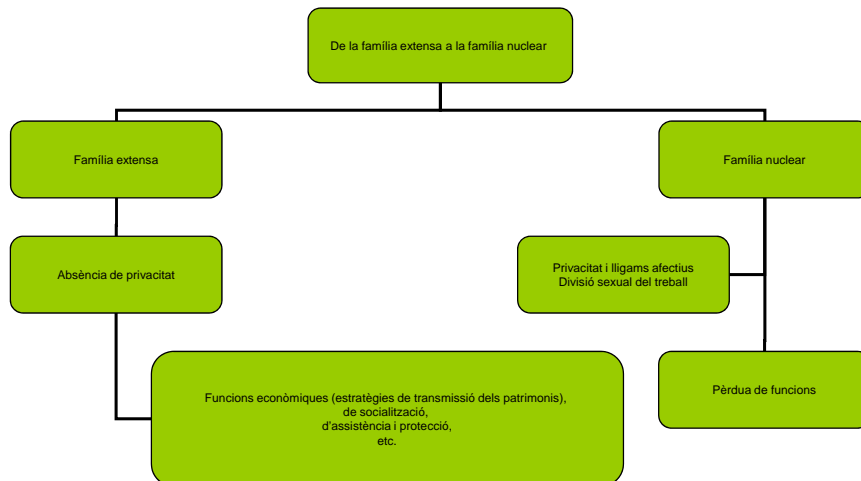
- ✓ Millora qualitat de vida
- ✓ Avanços mèdics i de tot ordre
- ✓ Canvi del model epidemiològic de la mort
  - ✓ Tradicional: fam, penalitats, guerra,...
  - ✓ Actual: malalties degeneratives i tardanes, i unes altres vinculades a estils de vida

### Implicacions socioeconòmiques i polítiques

- No reproducció població, necessitat d'aportacions externes i de canvi polítiques públiques
- Societat creixement envellida
  - necessitats de població activa
  - tensions en el sistema de Seguretat Social i de pensions
  - augment de les necessitats de serveis i cura als majors

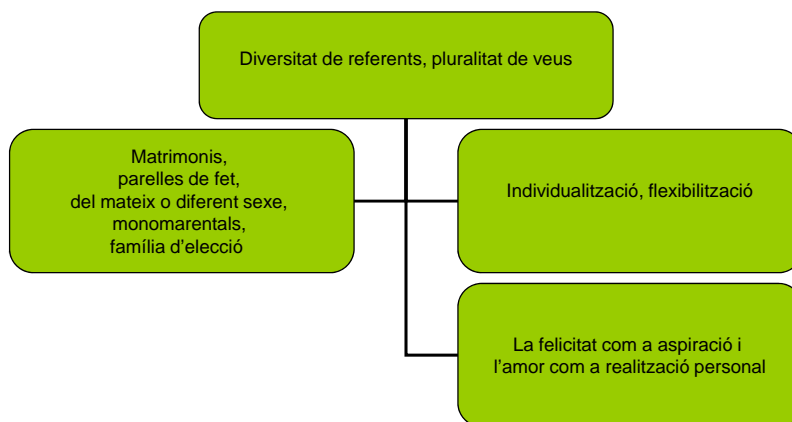
## Els canvis familiars a Espanya i les dones

### Transicions familiars de la modernitat



## Els canvis familiars a Espanya i les dones

### Transicions familiars de la postmodernitat



## Els canvis familiars a Espanya i les dones

---

**Reducció mida de les llars:** 3,87 persones el 1900; 3,75 el 1950; 2,85 el 2001.

**Canvis en la composició de les llars.** Àmplia majoria nuclis familiars, creixent pes unipersonals (20%), monomarentals,...

**Disminució del nombre de fills,** descens taxa natalitat.

**Més pluralitat de formes familiars:**

- augment parelles de fet: 14% (16-29 anys), 30% Alemanya (2001)
- matrimoni civil, mateix o diferent sexe, religiós
- canvis en la composició de les llars
- famílies reconstituïdes (divorci, fills amb progenitors en diferents llars, etc.).

## Els canvis familiars a Espanya i les dones

---

**Canvi familiar, tardà i accelerat respecte d'Europa central**

- Grans modificacions a les llars
- Manteniment paper clau de la família "reacomodada"

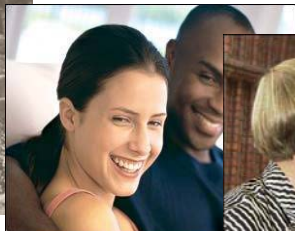
**Tres factors centrals a Espanya:**

- ❖ Desenvolupament socioeconòmic
- ❖ Canvis en la situació de les dones i estratègies d'aquestes
- ❖ Canvis en els valors

En el marc d'un procés més ampli: 2a transició demogràfica, transformacions familiars amb la modernitat, primer, i la modernitat avançada, després.

"Unitats menors, orientades al consum i amb una forma d'organització interna dels membres més democràtica o igualitària" (Giddens).

## Els canvis familiars a Espanya



Forma de celebració del matrimoni per tipus. Any 2006 (%)				
	Catòlic	Civil		
		Total	Cònjuges diferent sexe	Cònjuges mateix sexe
País Valencià	56,00	44,00	98,00	2,00
Espanya	57,00	43,00	98,00	2,00

Font: INE. Elaboració F. Perelló.

## Reformes legislatives i formes familiars

<i>Prohibició</i>	<i>Despenalització i/o legalització</i>
<i>Matrimoni civil</i>	1978
<i>Homosexualitat</i>	1979
<i>Matrimoni civil independent sexe</i>	2005
<i>Divorci</i>	1981 (Reforma el 2005)
<i>Igualtat drets fills/es independent situació civil dels pares</i>	1981
<i>Adulteri</i>	1978
<i>Anticonceptius</i>	1978
<i>Avortament</i>	1985
<i>Contractar, treballar, amb independència estat civil dona</i>	1978
<i>Incorporació dona a l'Exèrcit</i>	1988

## Dones, educació, ocupació i canvis familiars a Espanya

---

**Augment nivell educatiu** (nascudes 1976-1980 nivells més elevats que els xics)

- Més incorporació treball retribuït, millors treballs,...
- Tanta o més educació (recursos) que les seues parelles

**Augment taxa d'ocupació. Diversitat pautes laborals femenines**

- ❖ Tradicional. S'abandona el treball per la família
- ❖ Seqüencial. Interrupció però es reprèn als anys (criança)
- ❖ Simultània. La difícil "conciliació"

A més: menys fills, més tard, matrimonis més tardans

**Ha propiciat més pluralitat de formes familiars**

"En comparació amb les dones de nivells educatius baixos, les dones amb estudis superiors solen ser propenses a aparellar-se en una unió de fet i a romandre fadrines ... més innovadores quant a aparellar-se amb un home d'un nivell educatiu més baix que el seu" (Jurado, 2005).

## 5 tesis sobre el canvi familiar a Espanya. Jurado (2005)

---

1. **Canvi més tardà i ràpid que en el cas europeu**
2. **Canvi i readaptació** ("postmodernització relativa")
3. **Un canvi a dues velocitats:**
  - Ràpida: educació, treball, caiguda de fecunditat
  - Lenta: treball domèstic i criança, menys difusió parelles de fet,...
4. **Protagonisme femení.** Les dones i les seues estratègies com a principal agent de canvi familiar
5. **Una igualtat de gènere a dues velocitats**
  - Ha augmentat en l'esfera pública (laboral, política, social,...)
  - Menys progressos en l'esfera privada

## Taula II. 2. Enquesta sobre usos del temps 2009-2010

### Activitats diàries homes i dones (en hores)

ACTIVITAT PRINCIPAL	HOMES		DONES	
	% persones	Duració mitjana diària	% persones	Duració mitjana diària
Cura personal	100,0	11:35	100,0	11:29
Treball	38,6	7:54	28,6	6:35
Estudis	14,4	5:27	15,1	5:09
Llar i família	74,4	2:28	92,2	4:25
Treball voluntari i reunions	9,1	2:01	14,4	1:43
Vida social i divertiment	56,0	1:49	58,1	1:38
Esports i activitats a l'aire lliure	41,8	1:57	35,1	1:33
Aficions i informàtica	36,0	2:02	23,6	1:37
Mitjans de comunicació	87,7	3:08	89,0	2:51
Desplaçaments i temps no especificat	87,4	1:25	82,0	1:21

Font: INE (2010). INE. Elaboració pròpia.

## Els immigrants: un nou sector de la població espanyola

### Tendències de les migracions actuals. Castles i Miller (2004)

- Globalització. Cada vegada menys zones del món al marge dels fluxos migratoris transnacionals
- Diversificació. Els fluxos actuals són heterogenis:
  - Refugiats, mà d'obra barata, treballadors qualificats, jubilats,...
  - Migracions temporals, circulars, permanents
  - Situacions jurídiques i socials diferents
- Acceleració. El volum de migrants ha augmentat en les últimes dècades
- Feminització. Més presència de dones en totes les regions i tots els tipus de fluxos
  - Reunificació familiar
  - Projectes migratoris propis
- Politització, tema central agenda política

## Espanya: de país d'emigració a país d'immigració



- Emigrar: tendència secular
  - segle XVI fins a 1a Guerra Mundial → Amèrica
  - 1945- 1975 → Europa central, Amèrica
- Dècada 1970: aturada de l'emigració, retorn (1980)
- Fluxos migratoris vers Espanya
  - Dècada 1960: jubilats països UE -15, migrants residencials
  - Dècada 1980: extracomunitaris, migrants laborals
- Des de mitjans de la dècada del 1990. Augment dels fluxos, particularment laboral, procedents de països perifèrics

## Factors que incideixen en els fluxos migratoris. El cas espanyol

Factors estructurals (mercat de treball, diferencial de riquesa, oportunitats,...)

- ✓ Atracció: desenvolupament econòmic, possibilitat de treballar sense "papers"
- ✓ Expulsió: crisi equatoriana 1999-2000, *corralito* bancari argentí 2001, situació a Romania 2004-2007,...

Factors institucionals

- Exigència o no de visat (canvi llatinoamericans), tracte administratiu
- Avantatges comparatius respecte a uns altres destins (França, EUA)

Existència de lligams econòmics, històrics, culturals

Antigues colònies → antigues metròpolis

Connacionals arrelats, xarxes que minimitzen el cost i faciliten la inserció



## Immigrants estrangers a Espanya



## Els immigrants: un nou sector de la població espanyola

Immigrant, estranger, *guiri*, turista,... diferents construccions socials

La immigració a Espanya. Una realitat molt heterogènia:

- Comunitaris països rics UE -15, països perifèrics
- Diversitat d'origen, cultura
- Dones migrants
- Estatus legal, arrelament social, inserció laboral

Ràpida formació com a migració familiar, permanent

Ja és una part de la població; factor decisiu de futur

Abordarem els aspectes sociodemogràfics. Uns altres aspectes, laboral, juridicopolític i cultural en els temes respectius

Dades:

- Torres, F. (2011): *La inserción de los inmigrantes. Luces y sombras de un proceso*. Madrid: Talasa.  
ENI 2007. Reher i altres (2008): *Informe Encuesta Nacional de Inmigrantes (ENI-2007)*. Madrid: INE.  
Izquierdo, A. i León, R. (2008): "La inmigración hacia dentro: argumentos sobre la necesidad de coordinación de las políticas de inmigración en un Estado multinivel". *Política y Sociedad*, núm. 45.

## Dones estrangeres a Espanya. Principals nacionalitats. 2009

Total	Dones	% Total
Total	2624984	46,9
EUROPA	1175880	47,3
Alemanya	94520	49,6
Bulgària	75191	45,7
França	59679	49,6
Portugal	51463	36,6
Regne Unit	184133	49,2
Romania	371447	46,6
ÀFRICA	346903	34,8
Algèria	16490	29,6
Marroc	268347	37,8
Nigèria	16015	38,4
Senegal	9190	16,4

AMÈRICA	988628	54,4
R. Dominicana	49973	57,5
Argentina	70202	50,0
Bolívia	128088	56,4
Brasil	75245	60,3
Colòmbia	161557	55,1
Equador	209101	50,5
ÀSIA	112286	38,3
Xina	66067	45,4
Filipines	15953	59,3
Pakistan	7636	14,2

Font: Torres (2011).

## Les dones immigrants

### Migracions, família i gènere

La diversitat de dones immigrants (situació, cultura, projecte migratori,...)

- Migracions quocient sexual equilibrat: europees
- Migracions masculinitzades: africanes i, parcialment, asiàtiques.  
Per sistema de gènere, cultura migratòria, migren els homes i, passat un temps, creen la família o la reagrupen (marroquins, xinesos). En uns altres casos, la reproducció familiar és transnacional (senegalesos)
- Migracions feminitzades: llatinoamericanes i algunes asiàtiques (filipines).  
Demanda de "treball per a dones", ací. Tendència, amb el temps, al reagrupament familiar i un quocient sexual equilibrat

## Una migració familiar, permanent

- Reagrupament familiar, matrimonis
  - 2003-2006: 300.000 permisos de reagrupament familiar
  - 2009: 21% matrimonis amb, almenys, un cònjuge estranger
- Menors, naixements
  - Padró 2008: 732.749 estrangers menors de 14 anys (14,0% del total d'estrangers; espanyols 14,3%)
  - Nascuts de mare estrangera: 20,7% total (2009)
- ENI 2007. Pensen romandre a Espanya el 81% dels enquestats
- Efectes socials

## Heterogeneïtat de situació legal

**Permís de residència permanent;** clar indicador d'arrelament

**Gener 2010:** 1.112.064 permisos de residència permanent (o llarga durada)  
(43,4% dels permisos del Règim General)

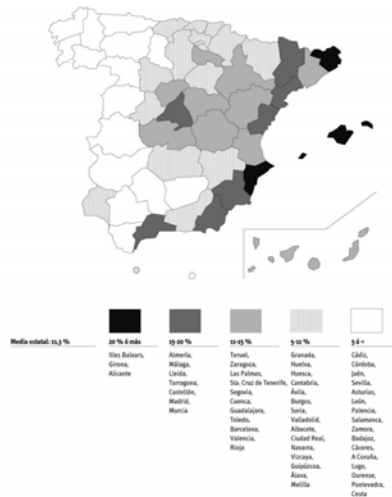
Aproximació a la **població estrangera indocumentada**. Gener 2010

	ESPANYA
Estrangers empadronats 1 de gener de 2010	5.708.940
Permisos en vigor. 31 de desembre de 2009	4.835.697
Indocumentats	873.243
% indocumentats / empadronats	15,3%

Torres (2011)  
Nota: els permisos inclouen els certificats de registre (règim comunitari),  
les targetes de residència (règim general) i els permisos per estudis.

## La distribuci3 territorial

Distribuci3 provincial de los extranjeros.  
Proporci3n sobre total de la poblaci3n. Any 2008



- ❑ Y grega: la franja mediterr3nia i l'Ebre (Saragossa, Rioja, Navarra) m3s l'illa central de Madrid
- ❑ Els immigrants laborals s'instal·len en els territoris que concentren la poblaci3n, el dinamisme econ3mic i les oportunitats de treball
- ❑ Viuen, en major proporci3n que els aut3ctons, en ciutats > 50.000 hab.

## amb la crisi...

- ❑ Reducci3 d'ingressos. 2012: primer any disminuci3 empadronats (-40.447)
- ❑ No s'ha donat un retorn important
  - Frac3s Pla Retorn capitalitzat
  - Retorns i migraci3 anar-tornar
- ❑ Immigrants afronten la crisi ac3. Raons
- ❑ La crisi desestabilitza el seu proc3s d'inserci3 (atur, inseguretad, retroc3s condicions de vida)

➔ temes 3, 5

## Tema III.

### L'estructura econòmica i el mercat de treball

VNIVERSITAT  
D VALÈNCIA   
Facultat de Ciències Socials

Francisco Torres Pérez  
Departament de Sociologia i Antropologia Social

#### Introducció

De la industrialització tardana a la societat globalitzada de serveis

La crisi actual i les seues repercussions

Dualització, temporalitat i flexibilitat

Dones, immigrants i mercat de treball. Una reducció del biaix de gènere i la consolidació d'una estructura etnofragmentada

- Garrido, L. i González, J. J. (2005): "Mercado de trabajo, ocupación y clases sociales", en González, J. J. i Requena, M. (eds.), *Tres décadas de cambio social en España*. Madrid: Alianza Editorial.
- Navarro, V.; Torres López, J. i Garzón Espinosa, A. (2011): *Hay alternativas. Propuestas para crear empleo y bienestar en España*. Madrid: Sequitur, p. 17-60.
- Torres, F. (2011): *La inserción de los inmigrantes. Luces y sombras de un proceso*. Madrid: Talasa. Cap.: "España como sociedad de inmigración", p. 63-120.
- Torres, F. (2012): *Processos d'estructuració i canvi a l'Espanya contemporània. 1970-2010*. Projecte docent. Facultat de Ciències Socials. Universitat de València, p. 36-56.

## L'estructura econòmica i el mercat de treball

El cas espanyol s'inscriu en tres tendències de llarga durada

### A. Nou tipus de societat capitalista 1970-1980

Diferents definicions: Bell (1976), Giddens (1999), Lamo (1996), Castells (1998)

- Bell, "societat postindustrial"  
Serveis, coneixement i informació, paper professionals i tècnics
- Castells, "societat xarxa"  
Globalització, economia financeritzada i TIC

### B. Canvi del model socioeconòmic

Keynesianisme Trenta Gloriosos → model neoliberal

### C. Reforma de la norma social respecte a l'ocupació

De la societat "assalariada" (Castel, 2001) → ocupació flexible i dualització

Unitat entre qüestió econòmica i social → dissociació, precarietat i "nova pobresa"

## De la industrialització tardana a la societat globalitzada de serveis

Evolució dels sectors productius a Espanya, per ocupats en %. 1900-2000

Anys	Agricultura %	Indústria %	Serveis %
1900	60,4	13,6	15,2
1960	39,8	28,6	27,0
1970	24,9	37,3	36,5
1976	20,7	36,6	40,6
1981	18,6	35,5	45,9
1986	16,2	31,8	51,9
1990	11,9	33,5	54,6
1995	9,3	30,2	60,5
2000	6,9	30,8	62,4

Font: Requena (2001). Els percentatges poden no coincidir per la categoria "uns altres ocupats".

## De la industrialització tardana a la societat globalitzada de serveis

Model típic de transició entre societat industrial i postindustrial?

Especificitats Espanya:

- Industrialització tardana, gran pes sectors tradicionals i règim dictatorial
- Coincidència crisi econòmica dècada 1970 i transició política
- Terme temporal breu (15 anys) entre industrialització i desindustrialització relativa (reconversió, societat terciària)
- Construcció i extensió Estat de Benestar (ocupació pública)

### Mitjan 1970–1985

- ✓ 1970, majoria indústria però retard (dos milions i mig d'immigrants)
- ✓ Incidència de la crisi (1973 i post.) particularment intensa (atur)
- ✓ Transició: prioritat política,...
- ✓ 1982. 1r govern socialista: reconversió i "modernització"
- ✓ Atur 1985 > 20 %

Balanç molt més precari que l'Europa central en termes d'ocupació  
Esping-Andersen (2000:41) (Garrido i González, 2005).

## De la industrialització tardana a la societat globalitzada de serveis

### 1986-1992. Recuperació i expansió econòmica

- ✓ Integració Comunitat Europea i més internacionalització
- ✓ Augment rendibilitat: reestructuració productiva i canvis norma d'ocupació
- ✓ Declivi forma producció familiar (petits comerços i tallers)
- ✓ Forta expansió dels serveis
- ✓ Ocupació pública: construcció Estat d'Autonomies i serveis públics (sanitat, educació,...)
- ✓ Incorporació creixent dones, una part en serveis públics

Dualització present:

1985-1991: 2 milions ocupacions, 1/2 ocupacions "nova classe mitjana"  
Taxa temporalitat: 23% el 1988 → 33% el 1992

### 1992–1996. Breu i intensa recessió

- Destrucció d'ocupació: 24% atur el 1994 (11% UE -15)
- Feblesa estructural part ocupacions creades
- Estructura d'ocupació, molt sensible conjuntures econòmiques

## De la industrialització tardana a la societat globalitzada de serveis

---

### 1996-2008. Llarg cicle d'expansió econòmica

- ✓ Augment PIB mitjana 2,8%, molt superior UE-15
- ✓ Es creen 4 milions d'ocupacions (molt segmentades)
- ✓ Taxa d'activitat: 46,3% el 1994 → 64,8% el 2006
- ✓ Protagonisme del sector privat (encoratjat pel sector públic)
  
- ✓ Model de desenvolupament: construcció, serveis (turisme), intensiu en mà d'obra i escassa productivitat
- ✓ Internacionalització. Algunes grans multinacionals (financeres i energia)

Es consolida la dualització:

Temporalitat no baixa: 33,8 % el 1994 → 34% el 2006

Poder adquisitiu salaris perd 2,4 punts (1994-2006, euros deflactats)

(OCDE, 2007; Col·lectiu Ioé, 2008)

## La crisi actual

---

Crisi hipotecària → crisi financera → crisi econòmica general  
(EUA, *subprime*)

No és un error; causes (des de fa 30 anys)

- financerització economia → implicacions
- polarització de rendes i desigualtat
- expansió crèdit barat (necessari mantenir consum)

Capitalisme "tòxic", "de casino",...

- divorci mitjans-fins
- benefici fi en si mateix, desvinculació béns i serveis
- economia financera /// economia "real"

"Aquesta transformació s'ha pogut produir per la modificació de l'equilibri i de les relacions de poder de classe" (Navarro, Torres, Garzón, 2011: 35).



## La crisi actual

---

2007-2008 . Moment keynesià:

- fons públics → salvar banca i, en menor mesura, estimular economia

A partir 2009

- crisi dèficit i deute públic (per diners bancs)
- es ratifica ortodòxia neoliberal
- programa UE:
  - prioritat deute (constitucionalització)
  - reducció despesa pública social / no incidència ingressos
  - no mesures que limiten financerització especulativa
  - el cercle pervers
- programa EUA (adm. Obama)
  - combinació mesures "ajust" (retalls) i estímuls

## La crisi actual. Les singularitats espanyoles

---

1. Zona euro, "perifèria",...

- ↳ ràpida terciarització sense haver consolidat estructura productiva sòlida
- ↳ internacionalització subordinada
- ↳ €, efectes desiguals: fons estructurals, venda millors actius, pèrdua política monetària autònoma (no possible devaluació)

2. Model productiu. Debilitats

- ↳ gran dependència del cicle,
- ↳ lobby "cimentar"

Un altre model possible (més qualitat i productivitat): mitjà termini, polítiques públiques més potents i impostos més alts (Navarro, Torres, Garzón, 2011: 35).

3. Esclata a Espanya, quan:

- Creixement desaforat deute (privat, no públic)  
0,7 bilions € 2002; 1,3 bilions € 2008 (47% construcció, immobiliària)
- Insostenible bombolla immobiliària

### La crisi actual. Les singularitats espanyoles

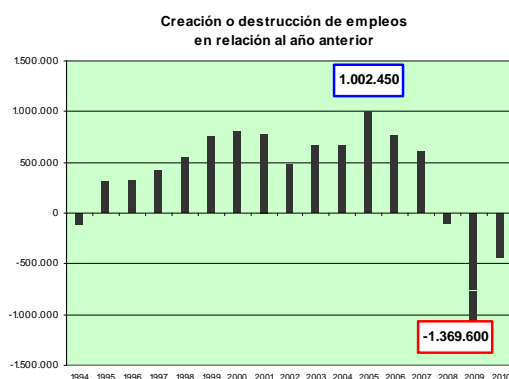
#### 3. Esclat a Espanya, quan:

- Creixement desaforat deute (privat, no públic)  
0,7 bilions € 2002; 1,3 bilions € 2008 (47% construcció, immobiliària)
- Insostenible bombolla immobiliària
- Gran rendibilitat banca (anys *boom*, 1a del món)
- Increment desigualtat → necessitat endeutar-se  
CES (2007). El 2006: retribució treball + 3,4%; beneficis societats borsa + 26%. Baixada salari mitjà a Espanya (2,4 punts entre 1994-2006)
- Paper irresponsable autoritats
  - Governos PP- PSOE, suport bombolla
  - Banc d'Espanya

#### 4. La situació actual: el cercle pervers

### De la industrialització tardana a la societat globalitzada de serveis

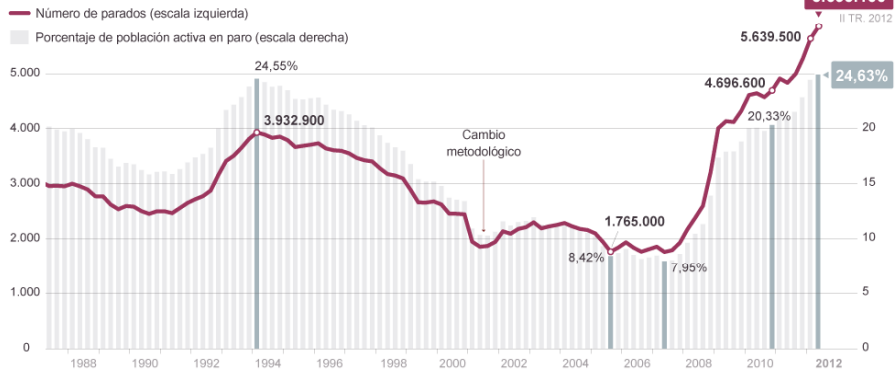
1994-2010. Evolució de la creació i/o destrucció d'ocupació



Gràfic: Baròmetre social d'Espanya, <[www.colectivoioe.org](http://www.colectivoioe.org)>.

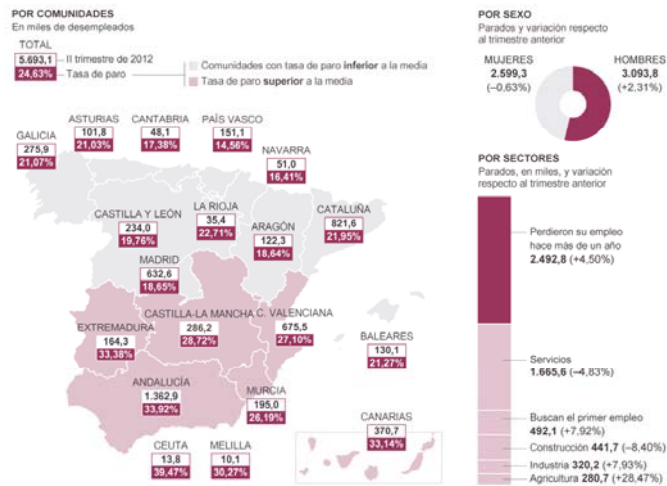
## Evolució de la taxa d'atur Espanya. 1988-2012

### NÚMERO DE PARADOS Y TASA DE PARO



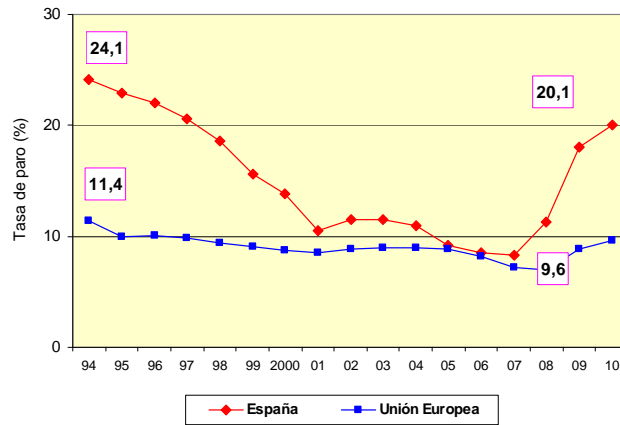
Font: *El País*, 28 de juliol de 2012.

## Taxa d'atur, 2n trimestre 2012, per Comunitats Autònomes



Font: *El País*, 28 de juliol de 2012.

### Evolució de la taxa d'atur Espanya-Unió Europea. 1994-2010

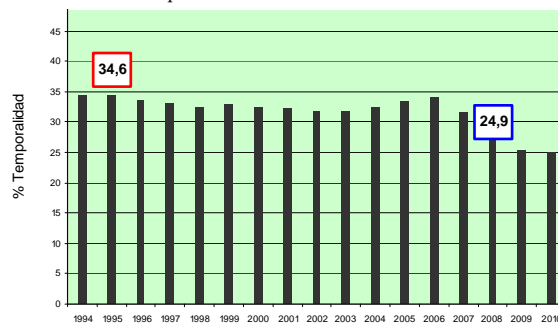


Gràfic: Baròmetre social d'Espanya, <www.colectivoioe.org>.

### Dualització, temporalitat i flexibilitat

- Ocupacions temporals: mercat secundari Piore i altres
- ❖ 30% període 1994-2006 (doble UE-15 o UE-25)

#### Evolució de la taxa de temporalitat. 1994-2010



Gràfic: Baròmetre social d'Espanya, <www.colectivoioe.org>.

#### Crisi:

Disminució temporalitat. 24,9% el 2010  
Bona part de l'ocupació destruïda ha estat temporal

## Dualització, temporalitat i flexibilitat

CSE i proporció respecte a la població activa

	1986	2004
Directius, supervisors, professionals	11,3%	19,7%
Treballadors no qualificats	15,3%	20,3

Dades: Garrido i González (2005). Elaboració pròpia.

### Temporalitat: indicador de dualització?

Garrido i González (2005):

Vinculada a la inserció laboral dels joves → temporal, trajectòria laboral,...

Discussió tres raons:

No consideren els immigrants (sector més temporalitat)

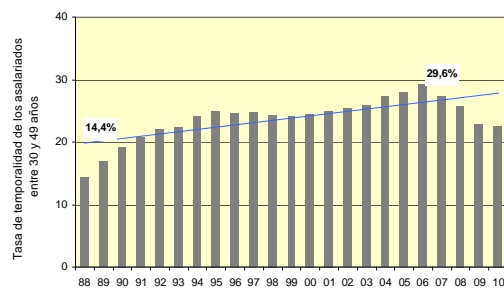
En els últims anys, temporalitat augmenta als majors 30 anys (Col·lectiu Ioé, 2008)

Persistència tot i les mesures

Temporalitat: tret estructural i indicador fiable de dualització

## Dualització, temporalitat i flexibilitat

Evolució taxa temporalitat en els assalariats entre 30 i 49 anys. Espanya. 1988-2010



Gràfic: Baròmetre social d'Espanya, <[www.colectivoioe.org](http://www.colectivoioe.org)>.

2006: 29,6% temporalitat 30-49 anys; 34% taxa general temporalitat

**Crisi:** descens temporalitat

## La 'flexibilitat' com a estratègia empresarial. Modalitats

---

Noves tecnologies, globalització,...

**Externa** Externalització productiva, subcontractació,...

- Empreses matrius més reduïdes, xarxa d'empreses,...
- Deslocalització, procés producció transnacional
- Delegació gestió mà d'obra (ETT)

**Interna** (empresa matriu)

- Funcional: polivalència, mobilitat
- Contractual: contractes fixos, temporals i a temps parcial
- Salarial: sou vinculat al rendiment, mèrits i objectius
- Procés de treball (més fórmules): recomposició de tasques, sistemes *just in time*, equips de treball, cercles de qualitat,...
- Temps i dedicació: ajustos diversos en funció empresa

Telefònica, ONO, ... *call center*

Universitat: subcontractes cafeteries i seguretat

Martin Artiles, M. (1999): "Organización del trabajo y nuevas formas de gestión laboral", en Miguélez i Prieto (eds.), *Las relaciones de empleo en España*. Madrid: Siglo XXI.

## Dualització, temporalitat i flexibilitat

---

**Una diversitat de situacions (estructura i mercat de treball)**

- grans organitzacions productives
- franges d'ocupació fixa i de qualitat –part. Sector públic–
  
- externalitzacions diverses
- ocupacions temporals
- sectors: joves, immigrants, dones, escassa qualificació

Repercussions

- ✓ Augment heterogeneïtat treballadors, parcel·lació
- ✓ Implicacions organització i acció col·lectiva, "identitat"

## Una incorporació creixent però desigual de les dones

Una incorporació creixent de les dones al treball assalariat però:

- menor taxa d'activitat,
- menor taxa d'ocupació i
- major índex d'atur

tot i que s'ha donat una reducció de les diferències

Serra (2001), Jurado (2005), Alcañiz (2008), Poveda (2008)

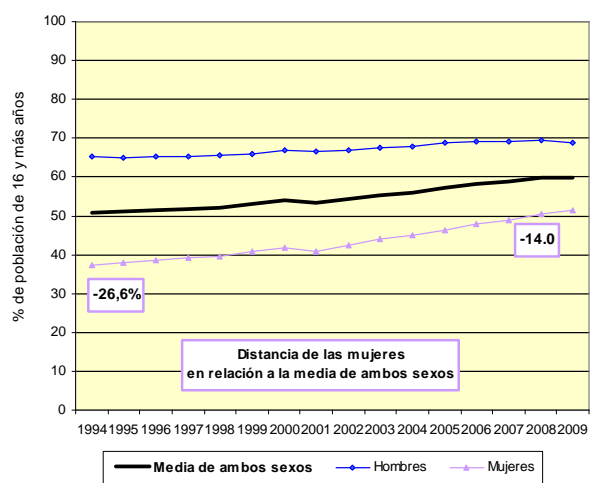
Concentració en determinats sectors feminitzats (infermera, mestra, auxiliar administrativa)

En els últims anys, més presència conjunt de professions, qualificació superior,...

Es manté una diferència de sous mitjans home-dona, tot i amb tendència decreixent

## Una incorporació creixent però desigual de les dones

Taxa d'activitat dels dos sexes i distància de les dones en relació amb la mitjana. Espanya. 1994-2009



## Una incorporació creixent però desigual de les dones

**Cuadro 3.4. Personas inactivas que no buscan empleo por razones familiares según sexo. 2007**

	Miles de personas	Varones (%)	Mujeres (%)
<b>Total inactivos/as</b>	<b>15.492,4</b>	<b>36,9</b>	<b>63,1</b>
Total razones familiares	3.443,6	3,5	96,5
Cuidar menores o personas adultas enfermas, discapacitadas o mayores	850,3	3,0	97,0
Otras responsabilidades familiares o personales	2.593,3	3,7	96,3

Nota: datos referidos al 4º trimestre.

Fuente: Encuesta de Población Activa (EPA). INE.

**Cuadro 3.5. Población por jornada laboral y sexo (miles de personas). 2007**

	Ambos sexos	Varones	Mujeres
<b>Total</b>	<b>20.477</b>	<b>11.997</b>	<b>8.480</b>
Jornada a tiempo completo	18.094	11.531	6.563
Jornada a tiempo parcial	2.383	466	1.917

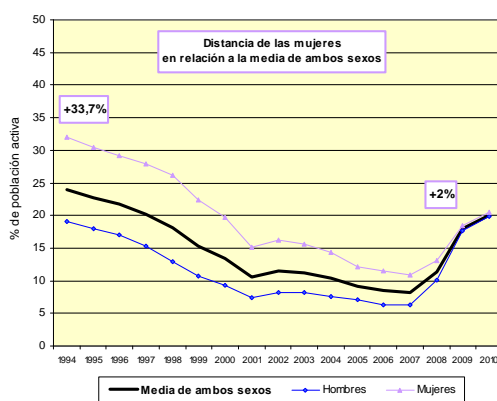
Nota: datos referidos al 4º trimestre.

Fuente: Encuesta de Población Activa (EPA). INE.

Mujeres y hombres en España 2008. Informe INE.  
Informe Mujeres y hombres en España 2008. *Página Abierta*, núm. 196.

## Una incorporació creixent però desigual de les dones

Taxa d'atur dels dos sexes i distància de les dones respecte a la mitjana. 1994-2010



Gràfic:  
Baròmetre social  
d'Espanya,  
<[www.colectivoioe.org](http://www.colectivoioe.org)>.

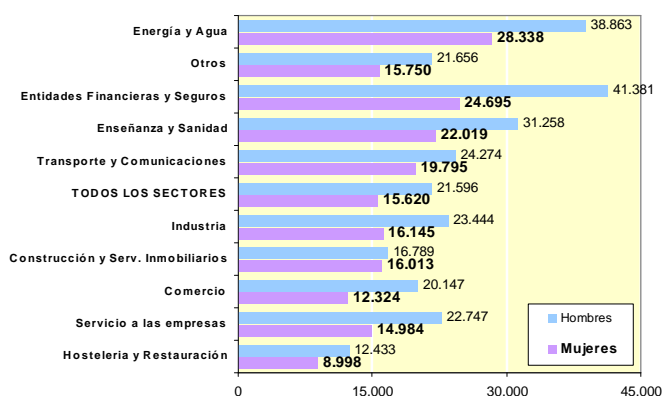
A partir del 2000: reducció de la diferència

**Crisi:** (inici) major impacte atur homes (sectors masculinitzats: construcció)



## Una incorporació creixent però desigual de les dones

Salari mitjà d'homes i dones per sectors productius. 2008



Gràfic:  
Baròmetre social  
d'Espanya,  
<www.colectivoioe.org>

## Immigració i mercat de treball

### Mà d'obra fonamental del boom econòmic

30% creixement PIB 1996-2006 i 50% 2001-2006 procés d'immigració

Oficina Econòmica de Presidència (2006)

### Consolidació estratificació ètnica-laboral

#### ➔ Sectors d'activitat propis d'immigrants

Construcció 23,3%, servei domèstic 13,2%, hostaleria 12,5 (Pérez Infante, 2008)

Temporalitat: 60,4% immigrants, 29,2% nacionals (Izquierdo, 2009)

#### ➔ Dins la mateixa empresa: qualificats /desqualificats

▪ 33,4 % peons, 11,2 % espanyols (EPA-IV. 2008)

▪ Sobrequalificació: 40% immigrants, 10% espanyols (Pérez i Serrano, 2008)

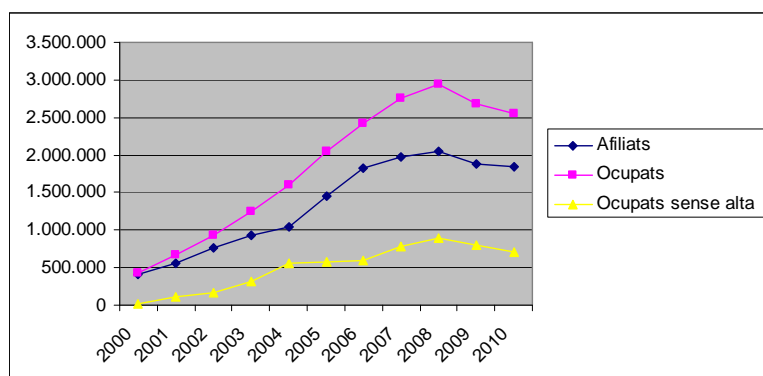
#### ➔ Sentit comú: segons col·lectius atribució de qualificacions, "cultura del treball" i llocs de treball

## Una aproximació a l'ocupació i al treball submergit

	Afiliats estrangers Seguretat Social	Ocupats estrangers	Ocupats estrangers sense alta en Seguretat Social	Proporció sobre total ocupats estrangers
2000	402.711	423.800	21.089	5,0
2001	557.074	665.700	108.626	16,3
2002	766.470	931.200	164.730	17,7
2003	924.805	1.250.100	325.295	26,0
2004	1.048.230	1.607.700	559.470	34,8
2005	1.461.140	2.043.800	582.660	28,5
2006	1.822.406	2.425.200	602.794	24,9
2007	1.975.578	2.753.800	778.222	28,3
2008	2.052.406	2.943.100	890.694	30,3
2009	1.878.023	2.671.800	793.777	29,7
2010	1.840.827	2.550.500	709.673	27,8

Font. INE, EPA. Segon trimestre de cada any. MTAS/MITI. Mitjanes anuals d'afiliats a la Seguretat Social. Elaboració pròpia. Torres (2011).

## Una aproximació a l'ocupació i al treball submergit



Font. INE, EPA. Segon trimestre de cada any. MTAS/MITI. Mitjanes anuals d'afiliats a la Seguretat Social. Elaboració pròpia. Torres (2011).

## L'estructura de treball etnofragmentada per ocupacions

Distribució percentual de treballadors ocupats, espanyols i estrangers, en grups d'ocupació. 2000-2008

	Espanyols		Estrangers	
	2000	2008	2000	2008
TOTAL (milers)	14.965,6	17.276,8	432,8	2.943,1
Total (%)	100	100	100	100
Grup A: 1+2	19,3	22,5	18,4	7,9
Grup B: 3+4	19,7	23,2	11,5	8,4
Grup C: 6+7+8	32,5	27,4	20,3	30,6
Grup D: 5+9	28,0	26,4	49,8	53,0

Agrupacions per ocupacions EPA

Grup A. Directius i professionals: Ocupacions 1, Directius empreses i 2 Tècnics, professionals

Grup B. Tècnics de suport i empleats administratius (ocupacions 3 i 4 EPA)

Grup C. Treballadors qualificats (agricultura, indústria i operadores màquines; ocupacions 6, 7 i 8

Grup D. Treballadors serveis restauració, personal, ocupació 5, i treballadors no qualificats, ocupació 9

Font EPA. INE. Elaboració pròpia. Torres (2011).

## Immigració i estructura econòmica

**Itineraris laborals:** a la recerca de la seguretat i millora

Agricultura → construcció, serveis

Servei domèstic → hostaleria, comerç, serveis

**Diversitat formes d'inserció laboral:**

- assalariat (immensa majoria)
- autònom (serveis empreses); propi negoci (nínxol xinesos,...)

**Tipus d'inserció laboral**

→ Funcionals per als empresaris

mà d'obra barata, flexible i en reserva, condició competitivitat

→ Complementaris per als treballadors autòctons

no competència pels llocs de treball

condició mobilitat laboral ascendent

...que la crisi posa en qüestió

## La crisi i alguns dels seus efectes

**Immigrants** ➔ **més impacte**, entre uns altres sectors populars

- Construcció, serveis, subcontractes, peons,...
- Taxa atur quasi dobla els nacionals, 18,2 %, estrangers 30,2% (2010)

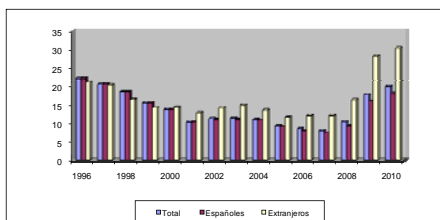
### Precaritza el procés d'inserció dels immigrants

(condició estranger /// interrelació estructures)

- Pobresa relativa: 39,7% llars immigrants no UE; 19,1% espanyoles. FOESSA 2008
  - ✖ Les hipoteques "penjades"
  - ✖ Retrocessos condicions habitabilitat (tornar llogar habitació)
  - ✖ Condicions socials menys afavoridores (retalls serveis públics,...)
  - ✖ Desestabilitza estatus legal (d'una part).  
Renovació del permís vinculat al treball formal. Més difícil, més precari,...

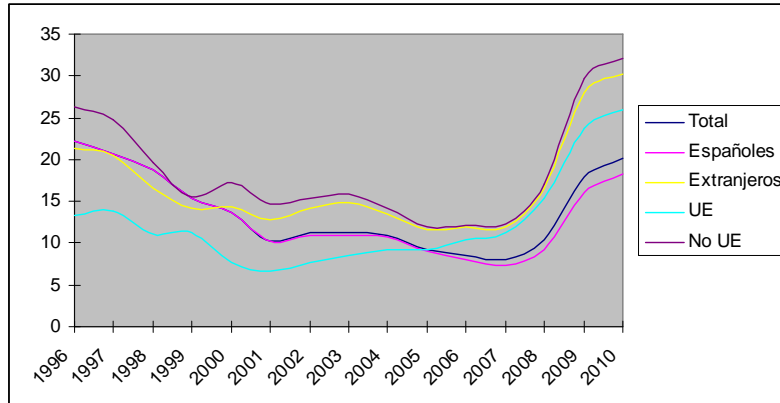
### Taxa d'atur espanyols, estrangers. 1996-2010

	Total	Espanyols	Estrangers
1996	22,2	22,2	21,3
1997	20,7	20,7	20,5
1998	18,7	18,7	16,6
1999	15,4	15,4	14,2
2000	13,7	13,7	14,3
2001	10,3	10,2	12,8
2002	11,2	11,0	14,1
2003	11,3	11,0	14,9
2004	11,0	10,8	13,5
2005	9,3	9,1	11,6
2006	8,5	8,0	12,0
2007	8,0	7,3	12,0
2008	10,4	9,3	16,5
2009	17,9	16,0	28,0
2010	20,1	18,2	30,2



Font: INE, EPA. Segon trimestre de cada any. Elaboració pròpia. Torres (2011).

## Taxa d'atur espanyols, estrangers, UE, no UE. 1996-2010



Font: Torres (2011). Dades INE. EPA. Segon trimestre de cada any. Elaboració pròpia. UE inclou 15 membres fins al 2004, 25 membres el 2005 i 2006, i 27 membres des del 2007.

Més incidència atur entre no comunitaris. Raons

Diferències col·lectius (i segons zones):

marroquins, algerians i senegalesos, 46,7%, 51,9% i 52,9% taxa atur, per 10,1% xinesos (Pajares, 2011; EPA-III 2010).

## La crisi, les polítiques aplicades i els seus efectes

### Debat a classe

Efectes de les polítiques aplicades, a nivell de:

- Estratificació social (classes)
- Dualització mercat de treball
- Desigualtat social

Enllaç tema 4 ➔

## Tema IV.

# Les classes socials a Espanya

VNIVERSITAT [C] VALÈNCIA [C]  
Facultat de Ciències Socials

Francisco Torres Pérez  
Departament de Sociologia i Antropologia Social

Estratificació social i classes socials

Les mirades sociològiques sobre les classes socials

Anàlisi empírica de l'estructura de classes espanyola

Implicacions sociopolítiques de la transformació de l'estructura de classes

Els impactes de la crisi

Garrido, L. i González, J. J. (2005): "Mercado de trabajo, ocupación y clases sociales", en González, J. J. i Requena, M. (eds.), *Tres décadas de cambio social en España*. Madrid: Alianza Editorial.

González, J. J. (2005): "Bases sociales de la política española", en González, J. J. i Requena, M. (eds.), *Tres décadas de cambio social en España*. Madrid: Alianza Editorial.

Requena, F. (2001): "1900-2000. Un siglo de cambios en la estratificación social española", en DDAA, *Estructura y cambio social*. Madrid: CIS.

Torres, F. (2012): *Processos d'estructuració i canvi a l'Espanya contemporània. 1970-2010*. Projecte docent. Facultat de Ciències Socials. Universitat de València, p. 53-65.

## Estratificació social i classes socials

---

### Estratificació social

- grups socials inferiors i superiors, estratificats
- desigualtat social institucionalitzada
  - segons factors (classe, gènere, ètnia, grups d'edat, estatus jurídic,...)
  - constància i estabilitat en el temps
  - idees que la legitimen

Estratificació social ≠ classes socials

### Classes socials

- grups socials diferenciats segons situació socioeconòmica, accés i distribució de béns i recursos, experiències de treball i de vida
- diferents definicions i concrecions

*repassar temes 3 i 4 Estructura i canvi social. 2n Grau*

## Les mirades sociològiques sobre les classes socials

---

Des dels anys 1950-1960, dos grans enfocaments, escoles

### Perspectiva graduacionalista

- Estructural-funcionalisme
- Central: estatus-rols derivats de l'ocupació
- "classes": diferències de grau en un *continuum*
- Gran realització d'estudis (part. EUA)
  - Escales de prestigi ocupacional
  - Índexs d'estatus socioocupacional

### Perspectiva relacional

- ✓ En la tradició marxista i/o weberiana
- ✓ Central: classe com a grup socioeconòmic (propietat, mercat, estatus)
- ✓ Classes: grups diferenciats
- ✓ La difícil operativització

## La mirada funcionalista

---

### Davis i Moore

- En tota societat, hi ha posicions més importants que requereixen talent, treball
- Incentivar aquest esforç mitjançant majors recompenses
- Aquest accés diferenciat forma l'estratificació social
- La desigualtat social és inevitable, funcional i necessària en totes les societats
- Si es basa en la meritocràcia, la desigualtat és legítima

### Parsons

Societats industrials modernes, el sistema de valors augmenta la importància de l'estructura ocupacional

El més "funcional" en l'estructura ocupacional → més estatus → més riquesa i poder ("símbol de l'assoliment")

L'estatus és la dimensió més important de l'estratificació social

## Teories contemporànies. Neoweberians

---

### Parkin

- ✓ "sistema de classe" → ocupacions:
  - ✓ assignació de salaris a les ocupacions
  - ✓ procés de selecció i reclutament (ordre social)
- ✓ interacció sistema productiu, família i escola

### Goldthorpe. La "classe de servei"

Interès en l'estudi de la mobilitat social

Dos factors definitoris:

- ✓ situació de mercat: possessió, o no, de recursos productius (mitjans de producció, qualificació,...)
- ✓ situació de treball: grau de control sobre el seu treball i entorn laboral

### Comú als neoweberians

- incidència situació mercat, estatus
- treballadors no manuals → classe mitjana (per estatus)



## **Teories contemporànies. Neoweberians**

---

### **Goldthorpe. La "classe de servei"**

**Classe de servei:** "posicions que suposen l'exercici d'autoritat i/o de la qualificació,... i considerable autonomia i llibertat respecte al control d'uns altres"

Model d'11 categories

Model simplificat: 3 posicions bàsiques

- classe de servei: alta direcció i gestors; també empresaris?
- classes intermèdies
- treballadors (classe obrera)

Crítiques:

- La posició dels empresaris; on els ubica?
- No definició clara de classe intermèdia

## **Model de classes de Goldthorpe**

---

### **Classe de servei**

I. Professionals superiors; directius de grans establiments i grans propietaris (més de 25 contractats)

II. Professionals de nivell mitjà i inferior; tècnics superiors, directius de petits establiments (menys de 25 contractats); supervisors

### **Classes intermèdies**

IIIa. Empleats no manuals de rutina en l'administració i el comerç

IIIb. Treballadors de serveis personals i de seguretat

IVa. Petits propietaris, artesans, etc., amb empleats (menys de 25)

IVb. Petits propietaris, artesans, etc., sense empleats; autònoms

IVc. Agricultors, pescadors, etc.

V. Supervisors de treballadors manuals, tècnics de nivell inferior, etc.

### **Classe obrera**

VI. Treballadors manuals qualificats

VIIa. Treballadors semiqualficats i sense qualificar no agraris

VIIb. Treballadors agraris

## Teories neomarxistes. Wright

---

Neomarxistes, però també neweberians

Miliband: dominació-poder; Wright: situació mercat

**Wright.** Estratificació classista basant-se en la propietat o no de:

- ▶ "béns de capital" (mitjans de producció)
- ▶ béns d'organització
- ▶ béns de qualificació

Mapa de classes: matriu de 12 posicions

Model simplificat: 3 posicions bàsiques

- propietaris mitjans de producció i alta gestió
- classe(s) intermèdies: béns d'organització i qualificació
- treballadors (classe obrera)

Operativització: difícil sense categories ocupacionals

## Teories contemporànies. Neomarxistes

---

### Les apories del marxisme clàssic i les societats occidentals

- Classes intermèdies, Estat de Benestar
- Línies de reflexió: l'Estat social, la dominació i la seua diversitat,...

### Miliband i la dominació

Relacions de dominació, clau explotació

Tres fonts principals de dominació-control-poder

- ⊖ mitjans de producció
- ⊖ mitjans de l'Administració i l'Estat
- ⊖ mitjans de comunicació i de consens

Model tripartit (sis classes):

- ✓ classe dominant (propietaris, alta gestió): elit / "estrat inferior"
- ✓ classe intermèdia: petits propietaris / professionals i gestors mitjans
- ✓ classe subordinada: treballadors manuals qualificats / no qualificats

## Mapa de classes de Wright

	Propietaris	No propietaris (treballadors assalariats)			
Capital suficient per a contractar i no treballar	1 Burgèsia	4 Experts directius	7 Directius credencials mitjanes	10 Directius sense credencials	+ béns d'organització -
Capital suficient per a contractar. Ha de treballar	2. Petits empresaris	5 Experts supervisors	8 Supervisors credencials mitjanes	11 Supervisors sense credencials	
Capital suficient per a ser autònom. No per a contractar	3 Petita burgesia	6 Experts no directius	9 Obrers amb credencials mitjanes	12 Proletaris	
		+ béns de qualificació -			

## Anàlisi empíric de l'estructura de classes espanyola

### Evolució de l'estructura de classes. 1970 - 2000

Dècada 1970	2000
<p>Classe obrera àmpliament majoritària</p> <p>Rellevant petita burgesia, vella classe mitjana</p> <p>Alta, empresaris, vell règim</p>	<p>Classes treballadores importants</p> <p>Classes mitjanes majoritàries nova classe mitjana</p> <p>Alta, empresaris, alta direcció Estat</p>

#### Transformacions:

- augment assalariació
- quasi desaparició formes tradicionals (petit comerç, taller,...)
- pèrdua relativa indústria i creixent terciarització
- EB, expansió ocupació pública, particularment professionals (1985-1996)
- dualització mercat de treball

## Anàlisi empíric de l'estructura de classes espanyola

### Tres aproximacions empíriques (diferents)

- I. l'anàlisi de Requena (2001)
- II. operativització model de Wright
- III. resultats segons model de Goldthorpe

Ens interessen les tendències que es dedueixen

### L'anàlisi de Requena (2001)

Evolució 1900-2000, centrat en les classes mitjanes. Marc estructural

- Classe obrera: treballadors manuals, qualificats i no qualificats
- Vella classe mitjana: "els petits propietaris i autònoms"
- Noves classes mitjanes: "empleats d'oficina, tècnics, professionals i venedors"
- Classe alta: empresaris, gerents i directius

Nova classe mitjana

es caracteritza per les seues ocupacions, assalariats qualificats no manuals, per l'augment dels seues nivells d'instrucció i "pautes de consum i estils de vida similars als de les classes mitjanes"

## Els canvis en l'estructura de classes espanyola segons Requena

Anys	Classe alta	Vella classe mitjana	Noves classes mitjanes	Total classes mitjanes	Classe obrera
1970	5,3	---	---	37,8	57,0
1987	5,2	36,0	24,4	60,4	38,5
1993	6,1	28,8	30,5	59,4	34,6
1994	5,6	13,9	38,0	51,9	42,5
1997	6,3	13,2	40,3	53,5	40,3
2000	6,4	11,5	45,2	56,7	39,9

Font: Requena (2001). Les dades utilitzades: 1970, De Miguel (1974: 373); 1987: EPA; 1993. FOESSA V (1994); 1997 i 2000: elaboració de l'autor a partir de l'EPA.

## Anàlisi empíric de l'estructura de classes espanyola

### Les operativitzacions dels models de Wright i de Goldthorpe

Garrido, L. i González, J. J. (2005): "Mercado de trabajo, ocupación y clases sociales", en González, J. J. i Requena, M. (eds.), *Tres décadas de cambio social en España*. Madrid: Alianza Editorial.

Anàlisi basant-se en EPA, CSE 18 → 10 agrupacions

[1] L'agrupació que realitzen Garrido i González (2005) és la següent: 1. Agricultura per compte propi (CSE 1, empresaris agraris; CSE 2, autònoms agraris; CSE 3, cooperativistes). 2. Agricultura per compte aliè (CSE 5, treballadors agraris). 3. Empresaris no agraris (CSE 7). 4. Professionals per compte propi (CSE 6). 5. Autònoms no agraris (CSE 8, autònoms no agraris, i CSE 9, cooperativistes no agraris). 6. Directius i supervisors, que inclou les CSE 4, directius i gerents d'empreses agràries, CSE 10, ídem no agraris i alts funcionaris, i la CSE 12, professionals específics de l'administració pública. 7. Professionals per compte aliè (CSE 11, professionals i tècnics i CSE 18, professionals de les forces armades). 8. Treballadors no manuals (CSE 13, personal administratiu i comercial). 9. Treballadors manuals qualificats (CSE 15, caporals i encarregats, i CSE 16, obrers qualificats) i 10. Treballadors no qualificats, amb les CSE 14, resta de personal de serveis, i CSE 17, peons), més un grup de no classificables.

Se centren en les classes mitjanes.

Anàlisi, quadres simplificats, Torres (2012), basant-se en aquestes agrupacions

### L'evolució de l'estratificació de classes a Espanya segons el model simplificat de Wright, modificat, en %. 1976-2004

		1976	1986	1996	2004
Propietaris		3,06	3,12	4,72	4,94
Classe mitjana	Vella	22,22	23,05	18,71	13,17
	Nova	8,94	11,31	15,96	19,29
Classe obrera	No manual	12,89	14,69	16,66	17,56
	Manual	48,29	45,31	42,69	44,53

Elaboració pròpia.

Font: Agrupació de les CSE de l'EPA de Garrido i González (2005). Vella classe mitjana: agrupacions 1, 4 i 5. Nova classe mitjana: agrupació 6 i 7. Classe obrera no manual: agrupació 8. Classe obrera manual: agrupació 9 i 10.

### L'evolució de l'estratificació de classes a Espanya segons el model de Goldthorpe simplificat i modificat, en %. 1976-2004

	1976	1986	1996	2004
Empresaris	3,06	3,12	4,72	4,94
Classe de servei	9,66	12,34	16,22	22,00
Classe mitjana	21,98	27,29	27,74	25,23
Classe obrera	48,29	45,31	42,69	44,53

Elaboració pròpia.

Font: Agrupació de les CSE de l'EPA de Garrido i González (2005). Classe de servei: agrupacions 4, 6 i 7. Classe intermèdia: agrupació 8 i 7. Classe obrera: agrupació 9 i 10. Els totals no coincideixen ja que es refereix a l'ocupació no agrària.

Considerar que en el model de Goldthorpe

- classe mitjana no té categorització clara, ocupa la posició intermèdia entre la classe de servei i la classe obrera
- els treballadors no manuals formen part de la classe mitjana (neoweberia)

## Anàlisi empíric de l'estructura de classes espanyola

### Dues grans tendències

1. L'augment de les classes mitjanes
2. Rellevància que manté classe obrera o classes treballadores

### 1. Augmenta i es modifica la composició interna classes mitjanes

- Factors creixement "noves classes mitjanes"
- Mobilitat social ascendent certs sectors per noves ocupacions, canvis estructura productiva i formació Estat de Benestar

### 2. Rellevància classes treballadores. Dinàmiques

- Reducció relativa: reconversió industrial (dècada 1980), augment professionals
  - En sentit contrari: model de desenvolupament econòmic, dualització,...
  - Immigrants → etnificació
- Treballadors no qualificats: 15,3% total 1986 → 20,3% 2004

## **Implicacions sociopolítiques dels canvis en l'estructura de classes**

---

### **Dos debats**

- ↪ L'orientació política de les noves classes mitjanes
- ↪ "l'aburguesament de la classe obrera"

### **Sobre l'orientació política de les noves classes mitjanes**

#### **La relació classes mitjanes i democràcia**

- precondició segons teoria modernització
- base social de la democràcia liberal, del "contracte social europeu"

#### **Orientació d'ordre i moderació**

- Tolerància, moderació, enfront de l'extremisme (obrer) (Lipset, dècada 1970, EUA)
- Goldthorpe (1993), orientació bàsicament conservadora
  - comportament heterogeni, però
  - lògica: servei altament qualificat x tracte preferent
- Ubicació centre polític

## **Implicacions sociopolítiques dels canvis en l'estructura de classes**

---

### **Sobre l'orientació política de les noves classes mitjanes**

#### **Orientació progressista, quan no contestatària**

- Gouldner (1985):
  - tendències culturals (antiautorisme) i noves formes de protesta
- Parkin, radicalisme per inconsistència d'estatus
  - alta qualificació - ingressos escassos
- Kitschelt (1993)
  - professionals qualificats, hàbits de judici crític, participació
- Base social dels Nous Moviments Socials, NMS (Offe, 1988; Riechman, 1991)

## Implicacions sociopolítiques. Classes mitjanes Espanya

### Vella classe mitjana

- ▶ base electoral fidel dreta (AP, PP, CiU, PNV)
- ▶ i de les seues mobilitzacions

### Nova classe mitjana

- ↪ Base social del moviment anti-OTAN, feminista, ecologista, dècada 1980,... Menys segle XXI (antiglobalització, 15M,...) i/o recanvi generacional (fills universitaris)
- ↪ Comportament electoral canviant (González, 2005)
  - 1982, 1986, suport clar PSOE
  - Dècada 1990, pèrdua suport PSOE, relativa polarització PP-EU factors: pressió fiscal, tipus d'ocupació (González, 2005)
  - 2000, també majoria absoluta PP
- ↪ factors: composició interna, experiència generacional, cicle polític, tipus d'ocupació,...

## Implicacions sociopolítiques sobre les classes treballadores

### "crisi de la consciència obrera", "aburguesament", "acomodació",...

- Europa, 1960-1980 ; Espanya, 1980-1990
- Els termes i la seua significació: comportaments poc propis condició de classe
- Debat; determinisme classe -comportament sociopolític

### Elements que cal considerar

- 1. Transformacions socials i econòmiques, societat de benestar**
  - augment nivell de vida, prestacions i seguretat, EB
  - Més qualificació, especialització
  - Un cert augment mobilitat laboral i social
- 2. Marc polític:** hegemonia socialdemòcrata, EB, institucionalització conflictes
- 3. Idees-cultura:** difusió valors i estils de vida identificats com de classe mitjana

### Semblant a Espanya

- Transició política, terciarització, EB, autoidentificació,...
- Treballadors manuals, 38,5% es consideraven classe mitjana, 1985. El 70,4%, 2000 (Tezanos, 2005)
- Base electoral més fidel esquerra. Relació vot-classe difuminada des del 1996, en cas PP-PSOE. Es manté EU



## Crisi global i estructura de classes

---

Escassa perspectiva, tendències que cal apuntar,...

**Més impacte: més pobres, classes treballadores**

- consolidació "precarietat" com a subclasse, grup específic,...
- augment efectius

**Creixent impacte classe mitjana**

- creixent desigualtat, col·lapse financer (no crèdit)
- gran recessió i reducció EB: destrucció treball sector primari, tècnics

No sols per crisi, també tendències estructurals

- efectes negatius globalització (competència treballs especialitzats països emergents)
- no s'albira un canvi estructural que genere mobilitat laboral ascendent

### DEBAT A CLASSE

Concreció en el cas espanyol i implicacions sociopolítiques. Lectura:

Ortega, A.: "Vuelve la lucha de clases pero no son las mismas" i "El declive de las clases medias". *El País*, 21 de febrer i 1 de juliol de 2012.

## Tema V.

### Benestar, desigualtat i pobresa

---

Introducció

Els trets del règim de benestar espanyol

Desigualtat i pobresa

Els impactes de la crisi actual

Antón, A. (2012): "Política social en tiempos de crisis", *Cuadernos de Trabajo Social*, núm. 25-1, p. 49-62.

Ayala, L. (coord.) (2009): *Desigualdad, pobreza y privación*. Madrid: Fundación FOESSA.

Salido, O. (2005): "Desigualdad y pobreza", en González, J. J. i Requena, M. (eds.): *Tres décadas de cambio social en España*. Madrid: Alianza Editorial.

Rodríguez Cabrero, G. (2004): *El Estado del bienestar en España: debates, desarrollo y retos*. Madrid: Editorial Fundamentos.

Torres, F. (2012): *Processos d'estructuració i canvi a l'Espanya contemporània. 1970-2010*. Projecte docent. Facultat de Ciències Socials. Universitat de València, p. 66-78.

## El benestar i la societat assalariada

---

Societat "assalariada" (Castel, 2001), desigual però integradora

- L'ocupació que ofería un lloc social
- Drets socials (Marshall) i "model social europeu"

Factòtum d'aquestes dues vies integració: l'Estat

Règim de benestar (Esping-Andersen)

- ➔ Conjunt de producció i distribució de benestar: mercat, Estat, família
- ➔ Criteri central: desmercantilització
- ➔ Més tard: desfamiliarització

Debat Montagut-Esping-Andersen, dona i EB

Estat de Benestar

Familiarisme inicial ➔ Canvi, anys 1970-1990, part. països nòrdics  
Països del Sud; la paradoxa del familiarisme

## Els règims de benestar

Els tres règims de benestar (modificat). Esping-Andersen

	Liberal	Conservador	Socialdemòcrata
Principi	Individu. residualisme	Ordre	Universalisme, igualtat oportunitats
Paper Estat	Mínim	Subsidiari	Central
Paper mercat	Central	Subsidiari	Mínim
Paper família	Marginal	Central	Marginal
Desmercantilització	Mínima	Alta treballador afiliat cap família	Màxima Drets socials
Desfamiliarització	Alta	Mínima	Alta
Programes tipus	Assistència social amb comprovació	Protecció pública biaix corporatista	Cobertura àmplia Drets socials
	EUA, Regne Unit	França, Alemanya, Itàlia	Suècia, Noruega

## La crisi de l'Estat de Benestar i la reestructuració d'aquest (1970-1990)

Reestructuració que varia segons països, marcs institucionals, forces polítiques i socials, capacitat negociació i pressió

Rodríguez i Monserrat (1996), Esping-Andersen (2000a i b), Rodríguez Cabrero (2004) i Antón (2009).

1. Translació del centre de la Política Social ("pluralisme de benestar")
  - Sector públic → més participació resta de sectors
  - Privatització, facilitar cobertures privades, Tercer Sector
2. Reducció de costos per dues vies
  - Reducció de la demanda (copagament, condicions d'accés més elevades)
  - Reducció d'oferta (menys serveis o menys cobertura)
3. Es manté proclamat caràcter universal, però disminució intensitat protectora

## La crisi de l'Estat de Benestar i la reestructuració d'aquest. UE dècada 1990

---

Unió Europea: un "model mixt en el qual l'Estat garanteix el finançament bàsic de serveis i prestacions i el mercat i el sector voluntari gestionen una part creixent dels serveis públics" (Rodríguez i Monserrat, 1996: 26). Tb. Rodríguez (2004).

Una societat dualitzada que fragmenta (més) el seu règim de benestar

- Sectors renda alta i mitjana
  - Mercat presta serveis o complementa els públics
  - Dels fons de pensions a educació i sanitat. Xarxa paral·lela
- Assalariats integrats
  - Cobertures públiques, àrea contributiva
- "Precarietat"
  - Cobertures públiques bàsiques, no contributives
  - A càrrec del sector voluntari, Tercer Sector

## Els trets del règim de benestar espanyol

---

### Regim corporatista mediterrani, model llatí,...

Espanya, Portugal, Grècia, Itàlia (parcialment)

- Estat de benestar tardà
- Cobertura molt diferent xarxa contributiva i no contributiva, assistencial
- Família: actor central ajuda i solidaritat
- Gran pes social de l'Església

### Formació molt tardana Estat de Benestar,

- ➔ Dècada 1980, tensió contradictòria: construcció EB Espanya / "crisi" Europa
  - 1986-1993 (part. VG 14D):
  - universalització sanitat, educació, ampliació serveis socials
  - aparició pensions no contributives,...
- ➔ 1996-2004
  - Retocés relatiu despesa social, manteniment quadre prestacions
- ➔ 2004-2008
  - Quart pilar: dependència (crisi)

## Els trets del règim de benestar espanyol

---

### Àmbits d'acció i protecció

- Universal: sanitat i educació
- Serveis socials dirigits a (alguns) sectors precaris
- Seguretat Social i pensions, via contributiva
- ⊖ Exclusió d'habitatge i serveis de cura i atenció xiquets i majors  
Implicacions: dones, "jornades dobles", emancipació tardana,...

### Familiarisme

Doble vessant contradictori

- Famílies: paper central accés habitatge, cura i atenció personal
- No suport famílies. Impacte dones
- "Imatge" dones que no respon a la realitat espanyola  
Timidesa mesures adoptades

### Nivell baix de prestacions i despesa social pública

## Els trets del règim de benestar espanyol

---

### Nivell baix de prestacions i despesa social pública

Navarro (2007), Col·lectiu Ioé (2008) i Antón (2009).

Despesa social pública (segons SEEPROS)

#### 1994-2005

- 136 milers milions € → 195 milers milions (+43%)
- 22,5% PIB → 20% PIB

Augment despesa social per baix de l'augment del PIB

↳menys proporció de riquesa dedicada a despesa social

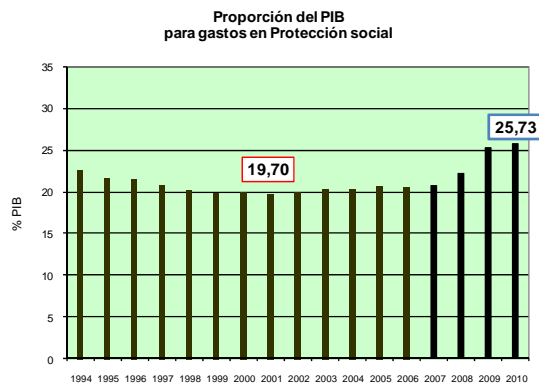
#### Comparació UE-15

- UE-15, estable 33% (mateix període)
- Espanya ha disminuït (proporció PIB)

Considerar les diferents necessitats, en termes de desigualtat i pobresa

## Els trets del règim de benestar espanyol

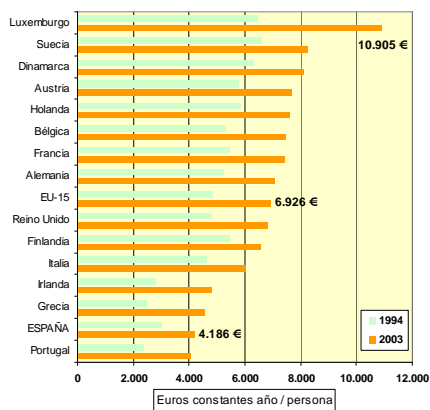
Proporció del PIB dedicat a despeses en protecció social, sistema SEEPROS. 1994-2010



Gràfic: Baròmetre social d'Espanya, disponible en <[www.colectivoioe.org](http://www.colectivoioe.org)>.

## Els trets del règim de benestar espanyol

Despesa per persona en protecció social. UE-15. 1994-2003



Gràfic: Baròmetre social d'Espanya, disponible en <[www.colectivoioe.org](http://www.colectivoioe.org)>.

## La crisi actual i el règim de benestar espanyol

---

Polítiques aplicades enfront de la crisi: austeritat, retall despesa pública, més recessió

**Despesa social pública** (SEEPROS). Augment del 21% (2007) al 25% PIB (2010)

↳ retalls serveis; augment per atur

### Serveis públics

- Retrocessos universalitat educació, sanitat i serveis socials
- Reducció despeses, personal (interins, associats), fórmules diverses (augment taxes, copagament medicaments,...)
- Pensions i cobertura atur: augment 67 anys jubilació, més condicions d'accés  
↳ reducció acció de serveis i protectora de l'Estat

### Més esforç sobre les famílies

- Límits del matalàs familiar. Problemes

## Desigualtat, pobresa i exclusió

---

### Desigualtat

- ↳ Diferent accés, ús i gaudiment de béns i serveis
- ↳ Estructural, ordre social

### Pobresa

- Manca d'ingressos o d'accessibilitat als recursos *estàndard* d'una societat
- Multidimensional, privació de capacitats i potencialitats bàsiques per a desenvolupar una vida digna (Sen)

### Exclusió

- ↳ No inclusió, no participació dinàmiques i àmbits ciutadania normalitzada
- ↳ Dècada 1980, ampliació i perfils nous
- ↳ Bloqueig dels processos d'integració i normalització. Els problemes del contracte social

## Desigualtat. Evolució a Espanya

**Desigualtat** (períodes, índex de Gini, particularitats Espanya)

Canvia lleugerament metodologia Gini  
Salido (2005), Antón (2009), Col·lectiu Ioé (2008).

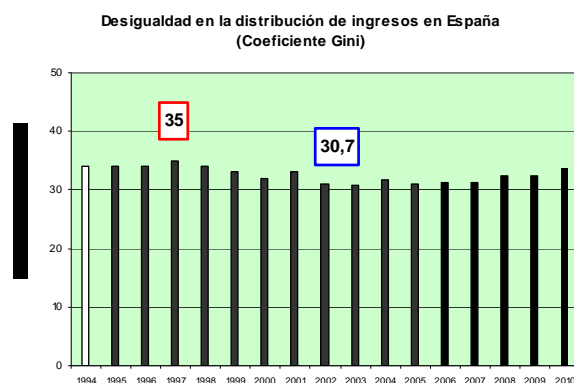
- ↪ Dècada 1980, reducció de la desigualtat
  - 1980, índex 32 → 1990, índex 30
  - Crisi però consolidació i extensió Estat de Benestar
- ↪ Dècada 1990 (part. segona meitat), augment relatiu desigualtat
  - 1990, índex 31,9 → 1997, índex 35 → 2000, índex 32,4
- ↪ Anys 2000-2007, disminució relativa
  - 2000, índex 32,4 → 2007, índex 31

Més desigualtat (5 vegades més) en termes de patrimoni; gran augment amb el *boom* econòmic i immobiliari

Més desigualtat (Gini) que la mitjana UE-15

## Desigualtat. Evolució a Espanya

Evolució desigualtat en la distribució d'ingressos. Espanya. 1994-2010

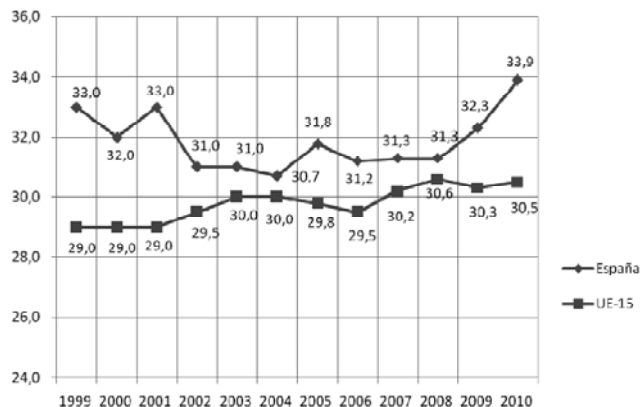


Gràfic: Baròmetre social d'Espanya, disponible en <[www.colectivoioe.org](http://www.colectivoioe.org)>.



## Desigualtat. Evolució a Espanya

Evolució de l'índex de Gini. Espanya-UE. 1999-2010



Gràfic: Antón (2012).

## Desigualtat. Evolució a Espanya

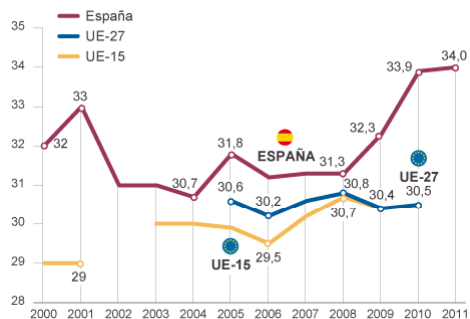
L'augment de la desigualtat a Espanya. 2008-2011. Comparació UE-27

### EL AUMENTO DE LA DESIGUALDAD EN ESPAÑA

#### ► COEFICIENTE GINI

(Este coeficiente mide la desigualdad entre los ciudadanos de los países)

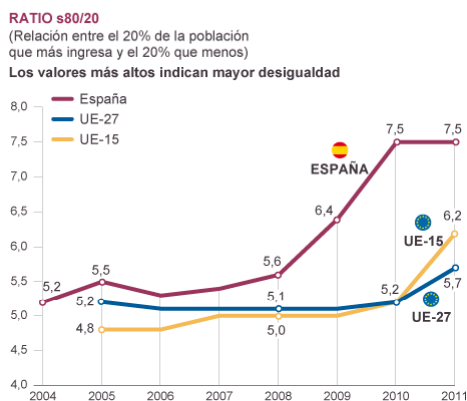
0 sería igualdad perfecta y 100 desigualdad absoluta



Gràfic: El País, 11 d'octubre de 2012.

## Desigualtat. Evolució a Espanya

Diferència (ràtio) entre el 20% de la població que més ingressa i els que menys.



Gràfic: *El País*, 11 d'octubre de 2012.

## Desigualtat. Evolució a Espanya en crisi

### Augment de la desigualtat (índex de Gini)

31 el 2007 → 34 el 2011

Raons:

- Crisi econòmica, atur, congelació i/o reducció salaris,...
- Polítiques aplicades, reducció "salari indirecte" i cobertures
- Realitats socials anteriors molt diferenciades

Conseqüències:

- Augment dels extrems, part més pobra, i de la diferència d'aquests (ràtio 80/20)
- Tendència a la reducció del mig

Implicacions socials → DEBAT

## Pobresa

Tot i les crítiques, mesura empírica en ingressos  
Euroestat: < 40 renda mitjana pobre; < 60 renda mitjana "risc de pobresa"

La pobresa es manté. Constitueix un tret estructural de la societat espanyola

- ↗ Dècada 1980, 20 %, Càritas (8 milions)
- ↗ Dècada 1990, 19,5 % població
- ↗ Anys 2000-2007, 20% població

Total es manté: disminueix "pobresa severa", augmenta "risc de pobresa"

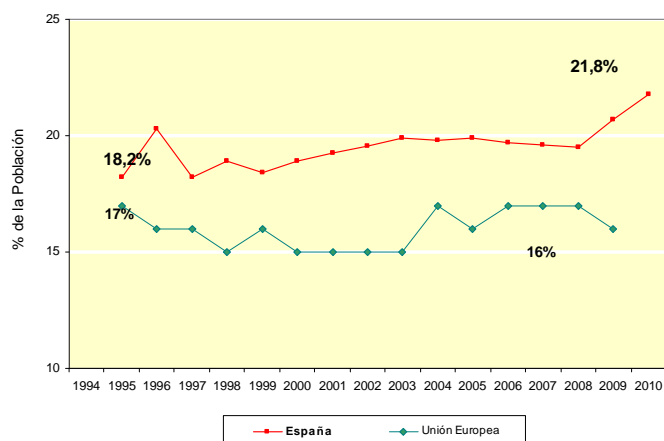
### Perfil pobresa

Sèries FOESSA → INE (2006), *Estudi descriptiu pobresa a Espanya*

- Més dones (20,8%) que homes (19%)
- Més famílies monomarentals (40%)
- Més majors 65 anys que viuen sols
- Més persones educació primària (32,2%)
- Perfil que s'etnifica  
2007, 19% llars autòctons en risc de pobresa; 39,7% llars immigrants no UE

## Pobresa. Espanya-UE. Evolució

Població pobra o en risc de pobresa. UE-15 i Espanya. 1994-2010.



Gràfic: Baròmetre social d'Espanya, disponible en <[www.colectivoioe.org](http://www.colectivoioe.org)>.

## Pobresa. Evolució a Espanya en crisi

---

### Augment de la pobresa

20% el 2007 → 21,8% el 2010

Trets d'aquesta pobresa:

- Toca més els més precaris (perfils anteriors)
- Augmenta l'etnificació. 19,7% nacionals, 27% immigrants UE, 34,7% immigrants no UE (2010)
- Toca una part de les classes mitjanes baixes (que ha perdut l'ocupació)
- En alguns casos, fomenta dinàmica d'exclusió (desnonaments)
- En uns altres, impacte molt ràpid i brutal

Implicacions socials, canvis → DEBAT

## Tema VI

La política i els nous actors.

El canvi social i les pràctiques culturals. La secularització

---

VNIVERSITAT  
ID VALÈNCIA   
Facultat de Ciències Socials

Francisco Torres Pérez  
Departament de Sociologia i Antropologia Social

---

Política i nous actors polítics no institucionals

La política espanyola: entre la consolidació democràtica i l'acció postmoderna

Els moviments socials. De la dècada del 1980 a la primera del 2000

Secularització i modernitat.

La secularització de la societat espanyola. 1975-2010

Alonso, L. E. (1998): "Los nuevos movimientos sociales en el umbral del año 2000",  
*Documentación Social*, núm. 111, p. 155-177.

Requena, M. (2005): "Religión y sociedad: la secularización de la sociedad española", en González, J. J. i Requena, M.  
(eds.), *Tres décadas de cambio social en España*, Madrid: Alianza Editorial, p. 315-336.

Tilly, Charles (2005): "Los movimientos sociales entran en el siglo XXI",  
*Política y Sociedad*, núm. 42-2, p. 11-35.

Torres, F. (2012): *Processos d'estructuració i canvi a l'Espanya contemporània. 1970-2010*.  
Projecte docent. Facultat de Ciències Socials. Universitat de València, p. 66-75.

---

## La política. Diversos sentits

**Dos sentits de política:**

**1. Política institucional**, sentit restringit:

- Àmbit de l'Estat, òrgans de govern i representació, càrrecs públics, partits,...
- Sistema formalitzat i indirecte de representació-participació (poliarquia, Dahl)
- Política com a professió

**2. Política com a govern de la polis**, sentit ampli:

- Política institucional +
- Acció política d'organitzacions, grups d'interessos, Esglésies, comunitats i moviments socials que pretenen influir sobre el govern, la definició de l'agenda política i, en última instància, sobre el repartiment de força social

## La democràcia representativa com a poliarquia. Dahl

---

Democràcia moderna: ciutadans que trien els seus representants, eleccions lliures, partits polítics,...

Poliarquia, 'govern de molts'

- sistema formal de representació de la ciutadania
- activitat política legítima circumscrita a l'acció de determinats grups formalment organitzats (partits)
- als quals s'atribueix la tasca de representar els ciutadans i constituir el govern
- en una competència oberta (eleccions)

El sistema polític és més ampli que l'estructura de partits (també actors no institucionals, alts funcionaris), però els partits tenen atribuïdes les tasques de representació i de proveir candidats a càrrecs públics

## L'estructura de poder i el procés polític. Offe

---

Tres nivells del procés polític

1. Presa de decisions polítiques; aparell estatal. Elits polítiques que competeixen electoralment i governen. Nivell més visible
2. Espai de configuració de les decisions possibles. Polítics, grups d'interessos, forces socials que tracten de configurar l'agenda i la seua orientació
3. Nivell més profund i fonamental. Forces socials que es disputen la redistribució del poder social entre els grans grups

Els tres nivells interrelacionats. La seua complexitat

- 1 → 3. Accions del govern que modifiquen la relació entre grups socials i classes (actual programa neoliberal)
- 3 → 1. Moviments socials que espanten i generen canvis polítics, legals i institucionals (moviment obrer, feminista, en l'extrem, moviments revolucionaris)

## Els actors polítics no institucionals i el procés polític

---

### Actors polítics no institucionals

- ↪ estan fora de l'àmbit partidista-institucional, no participen dels seus trets
- ↪ organitzacions, grups d'interessos, Esglésies, comunitats i moviments socials

### En el procés polític (segons Offe)

- Se situen en el nivell 2 (organitzacions, *lobbies*, Esglésies,...) i en el nivell 3 (moviments socials)
- En tots els casos, tracten
  - d'influir en les decisions del nivell 1: govern, administració,...
  - reconfigurar l'agenda d'acord amb els seus interessos, visió del món, valors,... nivell 2
  - i, en última instància, modificar el repartiment de força social en la configuració (legítima) del camp de les decisions polítiques.

## La política espanyola. 1977-2010

---

### Sistema de partits

- Mapa polític estatal i mapes polítics nacionals
- "bipartidisme imperfecte" (EU, pes dels nacionalistes)
- 1977-2010. Tres situacions tipus:
  - ✓ Pluralisme relatiu de la transició
  - ✓ Partit hegemònic amb majoria absoluta (PSOE o PP)
  - ✓ Partit majoritari necessitat d'aliances

### Reconeixement de les organitzacions d'interessos

- sindicats, patronal, Església Catòlica (Constitució 1978)
- vies de participació, pràctiques institucionalitzades (òrgans consultius)

Molt homologable a la resta d'Europa

## La política espanyola. 1977-2010

---

### Opinió pública

Adhesió democràcia com a règim polític

“preferible a qualsevol altra forma de govern”, immensa majoria (CIS)

Actitud crítica al funcionament real

- partits / 1997-2005, 58% “la majoria dels polítics es presenten pel poder i la influència que obtenen amb el càrrec” (CIS)
- els últims anys, “classe política”, els “partits” el tercer problema principal del país (Baròmetres CIS), Col·lectiu Ioé (2008)

Actituds crítiques que augmenten amb la crisi, la reforma neoliberal i la forma d'implementar-la

### Espanya-Europa central

- Europa: consolidació sistema polític (1950-1970), moviments nous (1970-1990), adhesió distant,...
- Espanya: consolidació + moviments nous (1980-1990), adhesió distant,...

## La política espanyola i la crisi

---

### Un sistema polític amb pèrdua de credibilitat

Polítiques neoliberals enfront de la crisi i maneres d'implementar-les

Sistema polític i rebuig popular. Afecta:

- Marge d'acció de la política, utilitat del règim democràtic (decisiones imposades pels “mercats”)
- Credibilitat de la classe política (capacitat d'acció, claredat i transparència, corrupció). Erosió creixent suport PP-PSOE (enquestes)
- Visió dos móns paral·lels: política institucional /// carrer
- No vies de canalització - “satisfacció” creixent descontent i mobilització

Un sistema polític debilitat també:

- Erosió del referent europeu (canvi imatge UE, ara neoliberal)
- Tensions interterritorials i nacionalistes



## Els moviments socials

---

### Moviment social

Intervenció col·lectiva destinada a transformar les condicions de vida dels seus actors, contestar jerarquies i relacions socials, per la qual cosa genera una certa identitat col·lectiva i un sentiment de pertinença

Moviment social, *contentious politics*, mobilització social

### Moviments socials moderns

La construcció d'un espai públic de debat polític generat pel parlamentarisme, el desenvolupament del capitalisme i les lluites dels obrers i unes altres capes populars. Tilly

### Meitat segle XIX-XX

- ❑ Moviments obrers
- ❑ Moviments nacionalistes
- ❑ Xarxes de partits de masses, organitzacions sindicals, associacions de tot tipus

## Els moviments socials

---

### Des del 1970-1980

- ❑ Moviments anteriors, institucionalitzats, mobilitzacions puntuals
- ❑ Moviments socials nous
  - "Necessitats socials", no tant interessos propis: millora de la qualitat de vida, cultural, democràtica i d'autorealització
  - Canvi de la lògica del sistema (no tant del sistema), lògica més postmaterialista que materialista
  - Horitzontalitat, participació, col·lectius de base, mobilitzacions expressives,...
  - Un cert "estil de vida", pràctiques coherents,...
  - Moviments interclassistes

Ecologista, pacifista, feminista,...

## Moviments socials nous. MSN. Teories

---

### Teories del comportament col·lectiu

"Agent col·lectiu mobilitador que persegueix l'objectiu de provocar, impedir o anul·lar un canvi social fonamental, actuant amb una certa continuïtat, un alt grau d'integració simbòlica i un baix nivell d'especificació de rols, i utilitzant formes d'acció i organització variables" (Raschke).

### Teories de la construcció social

S'hi construeix una identitat col·lectiva, mitjançant interaccions actives i compartides, produïdes per diversos individus que es relacionen entre si i que fan referència a les orientacions de la seua acció, així com l'àmbit d'oportunitats i restriccions en el qual té lloc la seua acció" (Melucci).

### Teories del procés polític

Es tracta d'una col·lectivitat de persones unides per una creença comuna (ideologia) i per la determinació de desafiar l'ordre existent pels objectius implícits en aquesta creença, fora de les vies institucionalitzades d'intermediació d'interessos" (Dalton i Kuechler).

## Moviments socials nous. MSN. Trets

---

1. Agents col·lectius, heterogenis i plurals
  - Tendències i corrents,
  - Nivells de compromisos, organització i mobilització
2. Persegueixen canvis en l'ordre social
3. Expansió relacionada amb la pèrdua d'interès i credibilitat dels mitjans convencionals, política institucional,... (no oposats a aquesta)
4. Els seus membres comparteixen interessos, uns certs valors i un sentiment de pertinença
5. Element de construcció d'identitats col·lectives
6. Estructura organitzativa laxa, descentralitzada i participativa. Atomització. Formes de lideratge flexibles, poc convencionals,...
7. Diversitat de formes d'acció molt diverses, allunyades dels canals institucionals

## Els moviments socials nous a Espanya

---

### Dècada del 1980

- Formació i consolidació del sistema de partits, sindicats, patronal
- MSN. Feminista, ecologista, anti-OTAN
  - Mobilitzacions importants, Coordinadores
  - En el centre de bona part dels debats públics
  - Impacte social, influència cultural

### Dècada del 1990

- Continuitat, afeblida, dels MSN
- (1998) Mov. antiglobalització
  - Dinàmiques globals (Cimeres G7, G20)
  - Internet, *mass media*, grups locals amb connectivitat global

## Els moviments socials nous a Espanya

---

### 2000-2007

- Continuitat de les dinàmiques anteriors
- Mobilitzacions contra la guerra de l'Iraq
- Extensió de recursos, maneres de fer, etc., MSN, com a fórmula de protesta i d'acció reivindicativa (València: Salvem el Botànic, el Cabanyal, l'Horta,...)

### 2008 -2012

Moltes mobilitzacions. Un moviment?

15-M, Democràcia real, uns altres

- Objectius: límits democràcia i responsabilitat dels bancs
- Ocupacions d'espais públics
- Catalitzador estat d'ànim social, simpatia social
- Heterogeneïtat, formes organitzatives, la difícil continuïtat

La multiplicació de col·lectius i grups d'activistes locals

La força del treball local. Moviment desnonaments. El límits

## Secularització i modernitat

---

### Secularització:

Procés pel qual els diversos àmbits de la vida deixen d'estar determinats per la religió, que deixa de ser la font principal de legitimació i estructuració de la vida social

Modernització → secularització

- ➔ Racionalització del món, afirmació lògica instrumental i pragmàtica
- ➔ Èxit de la ciència, *ethos* ≠ dogmes religiosos
- ➔ Desenvolupament capitalisme i Estat modern (individualització, dissolució formes tradicionals de convivència,...)

Procés occidental, d'abast general?

Dimensions de la secularització:

Institucional i societària: relacions Església-Estat, rol social Esglésies

Individual: pràctiques religioses, autoidentificació, tipus de religiositat

## Diversitat de situacions. Occident euroatlàntic

---

### Europa

- ➔ Reducció importància social de la religió
- ➔ Fórmules diverses relació Església-Estat: laïcisme, aconfessionalitat, Església nacional

### Estats Units

- ➔ Separació Esglésies-Estat, societat deïsta

"A major estatus polític de la religió institucional, major grau de desvinculació amb la secularització" (Requena, 2005: 321).

Les **excepcions** d'Irlanda del Nord, ex-Iugoslàvia, Polònia ,...

### Una situació nova?

- ❑ Augment fonamentalisme catòlic i protestant, minoritari, més militant
- ❑ Pluralisme religiós nou: immigració, globalització, estils de vida
- ❑ Debats nous vinculats a la religió (Islam occidental)

## Diversitat de situacions. Societats de cultura musulmana

---

### Finals segle XIX, 1920-1980

- Occidentalització (Turquia), panarabisme i/o socialisme àrab (Egipte, Síria, Iraq, Algèria, Tunísia,...)
- Reducció influència política religió, acord teoria secularització, excepcions (Aràbia Saudita, Marroc)

### L'islamisme polític. 1980-2010

Fracàs vies occidentalitzadores i panarabistes, influència socioassistencial

Afirmació com a corrent polític. Diversitat de tendències:

- Islamisme polític amb democràcia representativa. Turquia
- Islamisme polític amb democràcia representativa limitada, o molt limitada, pel poder (real, estatal-exèrcit). Marroc, Pakistan,...
- Estats i societats teocràtiques: reaccionàries (Aràbia Saudita), revolucionàries (Iran)
- Els intents de la primavera àrab. Egipte i l'actual govern dels Germans Musulmans

## Diversitat de situacions. Societats de cultura musulmana

---

Els moviments islamistes. El fonamentalisme islàmic

Huntington, S.

A la lluita entre blocs, guerra freda, la substitueix la guerra entre civilitzacions, religions societàries. Occident i Islam.

Huntington, S. (2001): *El choque de civilizaciones i la reconfiguración del orden mundial*. Barcelona: Paidós.

## La secularització de la societat espanyola. 1975-2010

---

### El franquisme com a dictadura nacional-catòlica. 1939-1975

Església: monopoli religiós,  
Estat confessional, moral catòlica com a norma social

### Transició i democràcia

- ◆ Reducció de la influència, institucional i social, de l'Església catòlica
- ◆ Societat secularitzada, pluralisme religiós

### Església catòlica

- Àmbit institucional
  - ⇒ Estat aconfessional
  - ⇒ Concordat, tracte privilegiat, doble xarxa d'ensenyament, cerimònies oficials,...
- Reducció influència normes catòliques en les pràctiques socials. No guia entre els catòlics mateix
- Catolicisme "social" o "nominal" més que "opció de vida". Una vivència catòlica més individualitzada i menys normativitzada

## La secularització de la societat espanyola. 1975-2010

---

### Pluralisme religiós

Societat culturalment catòlica, amb llibertat de cultes, mentalitat tolerant i un creixent pluralisme religiós. Gran novetat històrica a Espanya

### Elements d'aquest pluralisme

- Religions de reconegut arrelament 1992: protestants, jueus, musulmans
- Auge de l'Islam espanyol i de les Esglésies protestants amb la immigració
- Unes altres religions minoritàries vinculades a la globalització, heterogeneïtat d'estils de vida (budisme, espiritualitats *new age*)

Tensions amb aquesta nova pluralitat religiosa (cultural). L'Islam espanyol i el seu acomodament

## La secularització de la societat espanyola. 1975-2010

---

Identitat i autoidentificació religiosa. Proporció en %. 1975-2002

	1975	2002
Católicos practicantes	58	28
Católicos no practicantes	35	50
No creyentes	0,7	12
Otras religiones	0,1	3 - 5

Requena (2005).

Més pràctica religiosa catòlica: les dones (disminueix amb l'edat) i les persones més majors. Unes altres variables (estudis, àmbit rural-urbà) menys significatives

### Identitat catòlica "social" o "nominal"

- Manteniment de ritus de pas (batejos, matrimonis), celebracions (Setmana Santa), amb caràcter més social i festiu que transcendental
- Distància mandats eclesiàstics, molt poc dogmàtica i moralment molt permissiva
- Augment autonomia dels creients, gestió individualitzada