

La percepció de la participació ciutadana i la seua capacitat per influir en el govern local: el cas de Burjassot



***"La ciutat que no és discutida
no és construïda" (Proverbi africà).***

MÀSTER EN GESTIÓ I PROMOCIÓ DEL DESENVOLUPAMENT LOCAL

Universitat de València, València, 2011-2012

TUTOR: JOSEP VICENT PÉREZ COSÍN

ALUMNA: LLUNA ÀRIAS CORTINA

Agraïments

Aquest ha sigut un any difícil: ple de canvis i grans esforços. Però també ho ha sigut de superació, de nous reptes i de xicotets èxits gràcies a les persones que han estat al darrere meu, esperant no deixar-me caure a terra quan em fallaren les cames.

Gràcies als qui heu participat en la investigació i l'heu fet possible: Mari Cruz, Dani, Reme, Olivier, Tere, Leo, Sheila, Víctor, Francisco, Rafa, Laura, Ignasi, Gelete, Tamaro, Manel, Andreu, Emili i Adrià.

Gràcies a Josep Vicent Pérez Cosín pel seu recolçament continu, pels seus ànims i pel seu generós i abundant optimisme que sempre ens transpassa als qui estem al seu voltant.

Gràcies a la família que m'ha suportat, aquest any i tots els anteriors, quan els nervis han aconseguit tombar la racionalitat dels estudis.

Gràcies al companys i companyes que durant tot el curs ha compartit treballs, apunts, taules i cafès amb mi; Clemen, Mariló, JJ, Rocio, Mario, Javier, Gertru, Sacaries, Rafa, i tota la resta. Gràcies també als professors per la seua enorme paciència.

I per últim, gràcies a tu, Borja, qui més m'ha patit. Gràcies per saber quan necessite una pausa. Gràcies per espentar-me i fer-me saber que sóc capaç.

Gràcies a tots i a totes, perquè ha sigut tot un plaer!!

ÍNDEX TEMÀTIC

SECCIÓ 1: INTRODUCCIÓ I MARC TEÒRIC

1.	Resum	7
2.	Context de referència	8
3.	Sobre la Participació Ciutadana	12
	3.1. Noves formes de democràcia	12
	3.2. El repte de la governança	15
4.	La Participació Ciutadana a Burjassot	17
	4.1. Consell Municipal de Participació Ciutadana	19
	4.2. Consells Sectorials	20
	4.3. Meses de Barri	21
5.	Rivalitat entre grups i conflicte real d'interessos	23

SECCIÓ 2: METODOLOGIA I ANÀLISI

6.	Hipòtesis	25
7.	Objectius	25
8.	Metodologia i fonts	26
	8.1. Anàlisi descriptiva: les fonts documentals i la seua quantificació	27
	8.2. Entrevistes	28
	8.3. Mesa d'experts	30
9.	Anàlisi i interpretació de la informació obtinguda	32
	9.1. Anàlisi i interpretació de les actes de les sessions dels OMPC	32
	9.2. Anàlisi i interpretació dels resultats de les entrevistes qualitatives	38

9.3. Anàlisi i interpretació dels resultats de la mesa d'experts	44
9.4. Debat i discussió generada	54

SECCIÓ 3: CONCLUSIONS I PROPOSTES

10. Conclusions	57
10.1. Anàlisi DAFO de les conclusions extretes	61
11. Propostes de millora	63
12. Futures línies de treball	68
 BIBLIOGRAFIA	 72

ANNEXOS

13. Annex 1; Reglament de participació ciutadana	76
14. Annex 2; Reglament del Consell de participació ciutadana	89
15. Annex 3; Les entrevistes i la mesa d'experts	96
15.1. Entrevista 1: Ciutadana representant d'Associació Veïnal	96
15.2. Entrevista 2: Ciutadà representant d'una Associació Cultural	105
15.3. Entrevista 3: Ciutadà que participa a títol individual	114
15.4. Entrevista 4: Regidor de Participació Ciutadana	127
15.5. Cd: àudio de la Mesa d'Experts	137

ÍNDEX DE FIGURES

Quadres:

Q1. Taxes d'Activitat i Ocupació	10
Q2. Cronologia del procés de regulació de la Participació	18
Q3. Resum Anàlisi DAFO	62

Gràfics:

G1. Piràmide d'edat	8
G2. Ocupació per sectors productius	9
G3. Distribució geogràfica de les Meses de Barri	22
G4. Representació dels qui participen	35
G5. Sectors representats per associacions	36
G6. Assistència per sessió dels diferents tipus d'associacions	37
G7. Població que participa	38
G8. Nombre d'assistents per reunió del CMPC	46
G9. Sobrerepresentació càrrecs públics al Consell de Participació	51, 59

SECCIÓ 1: INTRODUCCIÓ I MARC TEÒRIC

"La política serveix per a que la societat reflexione sobre ella mateixa com a totalitat i aprenga a gestionar el seu incert futur col·lectiu. Ni més ni menys", Daniel Innerarity.

1. Resum

El present estudi es correspon amb el Treball de Fi de Màster en Gestió i Promoció del Desenvolupament Local (organitzat per la Universitat de València i el Institut Interuniversitari de Desenvolupament Local) de l'alumna Lluna Àrias Cortina.

Gairebé tres anys després d'iniciar el procés d'acostament de la presa de decisions a les mans de la ciutadania de Burjassot, es pretén aprofundir en la percepció que tenen qui participen en els Òrgans Municipals de Participació Ciutadana (OMPC) de Burjassot a través de la present investigació qualitativa.

Es fa necessari analitzar en quin grau coincideix l'objectiu polític de participació amb la percepció de la ciutadania, ja que en definitiva, a través de la utilització de la metodologia qualitativa en l'estudi, podran comprendre's algunes d'aquelles experiències destacables de les relacions socials i institucionals, així com totes les valoracions personals i subjectives que siguen exposades per les persones participants en el procés d'investigació.-

L'objectiu principal de la present investigació és realitzar una aproximació al context de participació del municipi per a conèixer la percepció de les persones que participen en els Òrgans Municipals de Participació Ciutadana sobre la seva incidència en el govern municipal i d'altres aspectes derivats de la interacció entre la institució i la ciutadania.

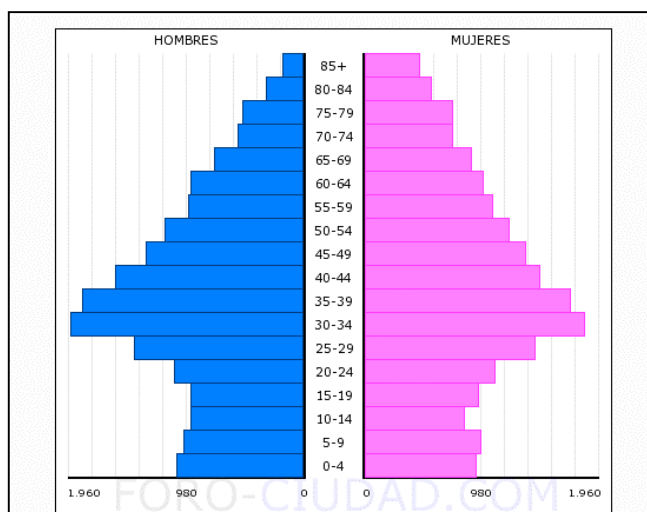
2. Context de referència

Burjassot és un municipi de l'àrea metropolitana de València, pertanyent a la comarca de l'Horta Nord. El seu terme municipal limita amb les poblacions de Godella, Paterna, Benicalap, Beniferri i Borbotó. Disposa d'una bona xarxa de transports públics (autobusos d'Empresa Metropolitana de Transports que cobrixen la zona universitària, Metro i Tramvia) així com connexió per carretera.

La seua superfície és de 3'5 quilòmetres quadrats i té 38.205 habitants, segons el Padró Municipal d'Habitants de 2011. La densitat de població d'aquest municipi és de 10.762 habitants/km², notablement més alta que la de la comarca i la província.

Quant a la distribució actual de la població per sexes, el 50,4% de la població total són dones mentre que el 49,6% són homes. Si es fa referència a l'edat, pot dir-se que el grup poblacional més ampli es troba format pels barons situats en la franja d'edat dels 30 anys als 34 anys, pel que representa una població jove en edat laboral, tal i com veiem al gràfic G1.

G1. Piràmide d'edat Burjassot (2010).



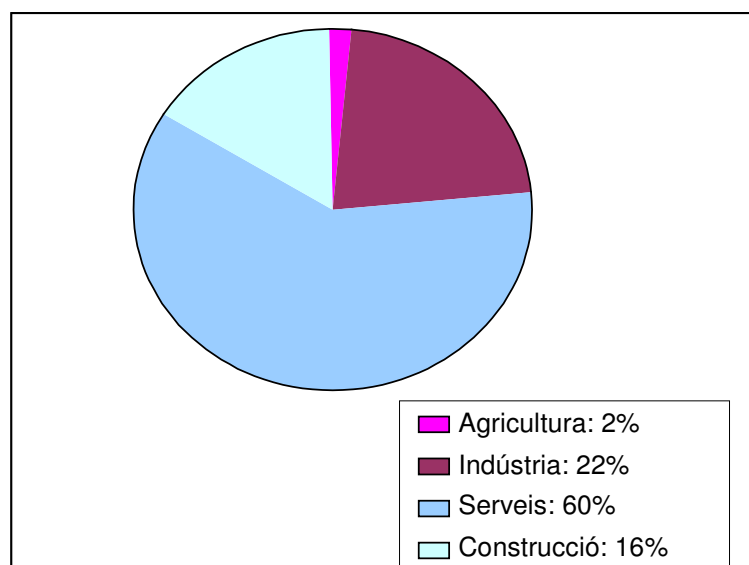
Font: Cens Població i Vivenda 2001. Institut Nacional d'Estadística (INE).

En aquest sentit, i fent referència a l'atur a Burjassot, segons l'Institut Valencià d'Estadística (IVE), en l'any 2008 el grup d'edat que va experimentar la major taxa d'atur va ser el compost pels joves situats en aquesta franja d'edat.

Quant a les característiques socio-urbanes del municipi vam destacar que aquestes són similars a les d'altres ciutats de les àrees metropolitanes, trobant-se fortament condicionada per la seva proximitat a la ciutat de València. El terme municipal és petit en relació a la població, i amb relatives dificultats per generar recursos endògens (sense sòl industrial i amb poc agrícola).

Segons l'IVE, en l'any 2008 el 64,4% de persones a Burjassot centrava el seu treball en el sector serveis, segons les dades del Cens de Població i Habitatge 2001 els serveis ocupaven al 60% de la població (del sector serveis destaquen el comerç local, transports i comunicacions, serveis financers i serveis comunitaris), tal i com vegem a la figura G2.

G2. Ocupació per sectors productius. Burjassot 2001.



Font: Cens Població i Vivenda 2001. Institut Nacional d'Estadística (INE).

Altres taxes, com la d'activitat o la d'atur, mostren dades referents a Burjassot que no s'allunyen massa de les xifres de la seva comarca. L'àrea metropolitana, en el seu conjunt, es veu fortament condicionada per la seva proximitat a València. Prenent les dades del Cens de Població i Vivenda 2001 de l'Institut Nacional d'Estadística, vegem com únicament el 58% de la població amb edat de treballar tenia una ocupació en aquell moment. No obstant això, a les taxes que observem en el següent quadre cap afegir la situació econòmica actual, que ha contribuït a empitjorar notablement les xifres.

Q1. Taxes d'Activitat i Ocupació

	BURJASSOT	L'HORTA NORD
Taxa d'activitat	47,98%	48,89%
Taxa d'ocupació	85,26%	89%

Font: Cens Població i Vivenda 2001. Institut Nacional d'Estadística (INE).

El municipi forma part del "*Pacto por el Empleo Territorial de la Comarca L'Horta Nord*", signat en els seus inicis durant l'any 2001 entre Burjassot i Paterna com a promotors. En l'actualitat, el Pacte és gestionat pel Consorci Pactem Nord per a la creació d'ocupació en la Comarca de l'Horta Nord. Formen part d'ell 23 ajuntaments, 5 associacions empresarials o sindicats i altres entitats col·laboradores.

A més, socialment Burjassot és un municipi condicionat per la presència d'un Barri d'Acció Preferent (amb situacions familiars d'alta vulnerabilitat i exclusió social), i per la presència del Campus Universitari de Ciències (amb una població universitària d'aproximadament 11.650 estudiants dels quals 2.000 serien residents al municipi).

Durant molts anys, el govern municipal de Burjassot ha facilitat diferents tipus d'ajudes a les associacions locals. Això ha pogut configurar en la ciutadania la imatge de Burjassot com a municipi amb un gran teixit associatiu i una implicació ciutadana important respecte de la seua participació. Fins i tot, a l'hora d'iniciar aquesta investigació explicàvem l'inici del procés de regulació de la participació ciutadana pel gran capital social que té Burjassot.

Tanmateix, aquestes dades no són certes quan les posem en comparació amb les de la resta del País Valencià. Segons el Registre Municipal d'Associacions, Burjassot, amb una població en 2011 de 38.205 habitants i 149 associacions, tenia una proporció d'aproximadament 256 habitants per associació. Segons l'IVE, la resta del País Valencià aquesta proporció baixa fins a 105 habitants per associació (al 2011 hi havia 48.492 associacions i 5.117.190 habitants), és a dir, el nombre proporcional de associacions és inferior a Burjassot.

Cal tenir en compte però, que el Registre d'Associacions de Burjassot exigeix una actualització anual per part de les entitats, per tant és un registre de vitalitat associativa, mentre que el del País Valencià ho és de natalitat (no actualitza les baixes). Tot i això, si agafem les dades de participació electoral de les Eleccions Locals 2011, del País Valencià i les de Burjassot, les del municipi tornen a ser lleugerament inferiors (68,28%) a les autonòmiques (69,78%).

Tanmateix, les dades a nivell europeu també confirmen el baix percentatge d'associacionisme al conjunt de l'estat espanyol. S. de Maya i J. Font (2004: p. 348) parlen de "síndrome meridional": "mentre que aproximadament un 90% de persones es troba afiliada a una associació o una altra als països escandinaus, sols s'assoleixen percentatges molt menors en el sud i est d'Europa, que no supera el 50% al cas espanyol. Així, si el teixit associatiu no és suficientment ric, igualitari i plural, difícilment podrà fer les importants contribucions que d'ell s'esperen".

3. Sobre la Participació Ciutadana

La societat reclama, cada vegada més, una reformulació de la democràcia que permeta una participació real de la ciutadania en la presa de decisions i no una delegació incondicional de poder durant quatre anys.

Segons T.González (2007), la participació ciutadana naix de la voluntat de regenerar la democràcia. Diferents enquestes consultades en el seu estudi confirmen que existeix "un creixent descontent sobre l'eficàcia dels procediments, els mecanismes i les institucions per a la representació d'interessos" (p. 179).

La mateixa investigació de l'autora assegura que "el comportament dels representants es percep com no responsable, allunyat de les demandes ciutadanes, i provoca sentiments d'insatisfacció, indiferència o desconfiança, donant lloc a un descens de la implicació ciutadana a través de les formes de participació més tradicionals com el vot o l'afiliació partidista" (p.179).

3.1. Noves formes de democràcia

És per tot açò que ja fa més d'una dècada comencen a sorgir, de part de les institucions, iniciatives que enceten una nova forma d'entendre i posar en pràctica la democràcia; més oberta, més transparent i més participativa.

El Comitè de Ministres del Consell d'Europa, l'any 2001, feia la Recomanació núm. 19 als Estats membres sobre la participació de la ciutadania en la vida pública a nivell local. Aquesta recomanació es nodria d'altres documents com els treballs realitzats pel Comitè Director per a la Democràcia Local i Regional (1998), les diferents Recomanacions del Comitè de Ministres als Estats membres des de 1981,

les conclusions aprovades per la 7a Conferència de Ministres europeus responsables de les entitats locals, etc. En ella, s'inclou la següent definició de participació ciutadana:

"Intervenció de la ciutadania local, individualment o col·lectivament, en les diferents etapes del procés decisonal en el nivell local, paral·lelament o en lloc dels seus representants. Aquesta intervenció es realitza gràcies a sistemes, mecanismes i procediments que impliquen als ciutadans en l'activitat normativa, que normalment implica als òrgans electes (Regidories Locals), així com en la gestió dels serveis públics locals. Les formes d'aquesta intervenció van des de la simple informació a la decisió directa pels electors o la gestió directa d'alguns serveis, passant pel diàleg i la consulta".

I tot això perquè com el document assegura: "hui en dia, la ciutadania està més interessada en, les formes directes de participació, una participació informal i flexible i una participació puntual més que un compromís continu".

Per tant, la participació ciutadana ha esdevingut un mètode per eixamplar la democràcia i la implicació de la ciutadania en la presa de decisions dels governs. Tal i com afirma Gil (2010: p. 90) "La participació és condició *sine qua non* per a la democràcia".

La definició que fa Arteaga Basurto (2003: p. 71) de participació ciutadana sembla una de les més encertades; "procés social a través del qual els distints sectors de la població, en funció dels seus propis interessos, intervenen directament o per mitjà dels seus representants i/o organitzacions en els distints aspectes de la vida col·lectiva".

El projecte *Can, Like, Enabled, Asked and Responded (CLEAR)* que s'està duent a terme a nivell europeu a instàncies del Comitè d'Experts en Participació Democràtica i Ètica Pública, pertanyent al Comitè Local i Regional del Consell d'Europa, va establir cinc elements que poden fer la participació més factible tot i que no podem dir que aquesta depenga de la presència d'eixos cinc elements alhora.

En primer lloc, especifica que la ciutadania ha de disposar dels recursos i les capacitats necessàries per participar. En segon lloc, el document dóna importància a l'existència de sentiment comunitari, és a dir, que es participa més si se senten integrats als seus municipis. En tercer lloc, facilita la participació un teixit associatiu desenvolupat. En quart lloc, és important segons el marc d'anàlisi establert per CLEAR que es demane directament la participació a la ciutadania. Per últim, es considera que la participació dependrà de la capacitat d'influir en les decisions públiques de la ciutadania i del fet que se senten escoltats.

Segons recomana el Govern de Cantàbria (2007), la participació ciutadana té l'objectiu últim d'aconseguir una participació ampla i representativa, ja que:

- Quan major siga el número de participants major serà l'acceptació i legitimitat del procés.
- Quan major siga la pluralitat entre grups i agents implicats, major serà la seua similitud amb el conjunt de la població.

La mateixa institució autonòmica en la seua Guia per dissenyar i dinamitzar processos participatius esmenta com elements clau de la participació; el pluralisme, determinat pel grau de representativitat dels distints col·lectius, i la representativitat dels qui participen, és a dir, si permeten o no conèixer l'opinió de la ciutadania en general.

Per tant, la participació no pot ser entesa com abans, únicament electoral, sinó que ara va més enllà: "més que de participació es parla d'incidència, és a dir, de l'abast que tenen les articulacions civils per influir en la construcció de l'agenda del govern respecte de la planificació, disseny i implantació d'una política pública" (Gil, 2010: p. 91). La participació implica, d'acord a les definicions que barallem, una intervenció directa de la ciutadania en el govern, no tan sols compartir opinions. Cunill (1991) defineix la participació ciutadana com el tipus de pràctica social que suposa una interacció expressa entre l'estat i actors de la societat civil a través del qual la ciutadania penetra en l'estat.

3.2. El repte de la governança

Més enllà del concepte de la participació, sorgeix el de governança, que segons en quina àrea d'estudi adopta una definició o una altra però que ve a ser un pas més en la reformulació de la democràcia a través de la participació ciutadana.

Seguint a Farinós (2008: p. 12), l'origen del concepte de governança el trobem en l'àmbit de l'economia, orientada a la presa de decisions per a la màxima eficàcia econòmica. Si la ubiquem en la política i administració, la governança "aporta una gestió més inclusiva i corresponsable de la cosa pública".

En les últimes dècades, la governança ha esdevingut un tema central en Ciències Socials. En aquesta àrea de coneixement, "la governança se centra en particular en les relacions entre govern i governança. Mentre que el primer es referix a la presència d'un poder (estat), organitzat a través d'una sèrie de poders públics (amb relacions jeràrquiques entre ells) i procediments burocràtics com a forma de funcionament, la governança es refereix a l'emergència d'un nou sistema de relacions més complex que inclou nous actors emmergents externs (fins ara) a la

arena política. Presenta, per tant, un model alternatiu de gestionar els assumptes públics” (Farinós, 2008: p. 12).

Segons la nova acepció que la Real Academia de la Lengua va incloure l’any 2000, “la governança és l’art o la manera de governar que es proposa com objectiu assolir un desenvolupament econòmic, social i institucional durader, promovent un sa equilibri entre l’Estat, la societat i el mercat de l’economia”.

En definitiva, seguint a Farinós, podem dir que la governança és considerada un model alternatiu de gestionar assumptes públics que millora les limitacions del govern tradicional i que es basa en la flexibilitat, el partenariat i la participació voluntària.

Déiem que la governança va més enllà que la participació ciutadana, perquè no es tracta de regular la forma de què la ciutadania exercisca una incidència sobre el govern, tal i com veiem a la participació ciutadana, sinó de difuminar els límits entre els sectors públics i privats, entre institució i diferent actors socials, alhora de governar. La governança es recolza en “xarxes decisionals mixtes entre allò públic i privat” (Natera, 2004: p. 6).

Segons el mateix autor, el sorgiment de la governança és més factible si es donen una sèrie de condicions al territori que poden sintetitzar-se en la definició el capital social: “fa referència al conjunt format per confiança social, les normes, les xarxes que les persones poden construir per resoldre els seus problemes comuns. Les xarxes de compromís cívic, tals com associacions veïnals, les federacions esportives i les cooperatives constitueixen un forma essencial de capital social. Quant més denses siguen eixes xarxes, existeixen més possibilitats que els membres d’una comunitat cooperen per obtenir un benefici comú” (Natera, 2004: p. 9-10). És a dir,

hi ha més probabilitats que la governança tinga èxit en un context amb una societat civil forta o un important capital social.

Donada la multiplicitat d'actors implicats, els seus interessos en ocasions contraposats i la necessitat de negociar diferents demandes, cal que existisca "un mínim sentiment d'identificació i responsabilitat amb la totalitat, en una paraula, una identitat comuna" (Mayntz, 2001: p. 4). De no ser així, el conflicte d'interessos entre els diferents grups podria esdevindre un gran entrebanc a la governança.

A mode de síntesi, el concepte de governança presenta quatre dimensions (Farinós, 2005):

- Participació pública a nivell local
- Desenvolupament econòmic
- Governança multinivell
 - i. Principals actors a cada nivell
 - ii. Relacions entre nivells i actors
 - iii. Qui ressol els conflictes entre els distints nivells (actors i processos).
- Coordinació Horitzontal
 - i. Ente polítiques (transectorial)
 - ii. Entre territoris (cooperació)

4. La Participació Ciutadana a Burjassot

En l'any 2009 s'establia el marc polític necessari per a articular la participació ciutadana mitjançant el Reglament de Participació Ciutadana (RPC) de Burjassot, aprovat pel ple de l'Ajuntament el 16 de febrer de 2010 . La figura Q2 mostra la cronologia dels fets que van concloure amb la constitució dels OMPC.

El RPC sorgiria, tal i com s'especifica al document, del "compromís de l'Ajuntament amb la ciutadania per a fomentar la participació democràtica i la transparència en els assumptes públics locals, d'acord amb l'ordenament constitucional i els principis que inspiren la Carta Europea de Salvaguarda dels Drets Humans a les Ciutats". En ell, s'especifica que els òrgans de participació creats tenen caràcter consultiu i es reglamenta el seu funcionament.

Q2. Cronologia:

Inici del procés de regulació de la Participació Ciutadana a Burjassot



Font: Actes i reglaments dels OMPC.

El RPC especifica que l'Ajuntament optava així "d'una manera decidida, per la democràcia participativa, com a complement i aprofundiment de la democràcia representativa".

S'estableixen sistemes d'atenció i d'informació ciutadana com el Servei d'Atenció Ciutadana, l'Audiència Pública, els Recursos Tecnològics municipals o el

Consell de Mitjans de Comunicació Local. La finalitat última d'aquest Consell és la d'exercir cert control sobre els mitjans de comunicació de titularitat pública i assegurar la difusió dels acords presos en diferents òrgans encara que es desenvolupa més àmpliament el Reglament del Consell de Mitjans de Comunicació Local.

El Reglament de Participació Ciutadana també descriu el funcionament del Registre Municipal d'Entitats ja que estar enregistrat en ell és un dels requisits per a la participació en els òrgans municipals.

L'òrgan permanent de participació és el Consell Municipal de Participació Ciutadana, a continuació aprofundirem en el seu funcionament i en dels Consells Sectorials que treballen temes específics i les Taules de Barri que promouen la participació a nivell territorial.

4.1. Consell Municipal de Participació Ciutadana

El 11 de gener de 2011 es constituïa el Consell Municipal de Participació Ciutadana (CMPC) i mesos després s'aprova el seu Reglament de Funcionament amb la finalitat d'assolir un òrgan permanent de caràcter consultiu amb funcions principals com:

- Debatre, consultar, proposar i informar sobre: pressupostos, Pla d'Ordenació Urbana i altres plans urbanístics, assumptes d'especial rellevància local o temes que plantegin els Consells Sectorials.
- Impulsar, coordinar i realitzar un seguiment del procés participatiu en el municipi.

El Consell Municipal de Participació Ciutadana el componen:

- Alcalde/essa
- Vicepresident/a
- Secretari/a
- Un/a representant de cada Consell Sectorial i de cada Mesa de Barri
- Un/a representant de cadascuna de les associacions
- Un/a regidor de cada partit polític
- Un/a representant del Consell Escolar Municipal
- Un/a representant de cada sindicat o organització empresarial
- Un/a representant d'organismes autònoms i empreses municipals
- El Síndic de Greuges, amb veu però sense vot
- Resta de ciutadania a títol individual, amb veu però sense vot

4.2. Consells Sectorials

Són òrgans de participació que canalitzen les iniciatives i inquietuds sobre temes concrets com educació, cultura, esports, medi ambient, festes, urbanisme, comerç, igualtat, etc.

Des de la creació del Consell Municipal de Participació fins l'actualitat, encara no ha sigut constituït cap Consell Sectorial, tot i que és imminent la creació del Consell Local de Comerç que serà el primer.

Tot i això, no significa que no existisquen òrgans que funcionen sota una altra fórmula però que, al cap i a la fi, a compleixen les funcions de les sectorials. En l'àmbit educatiu, trobem el Consell Municipal Escolar que treballa regularment tot allò relacionat amb el municipi i els seus centres educatius. També es troba en funcionament el Consell Municipal de Mitjans de Comunicació que té un reglament de funcionament propi i que forma part dels OMPC però que no es va constituir com a Consell Sectorial. Per últim, regularment es reuneix la Junta Local de Seguretat on

Polícia, tècnics i Associacions de Veïns cobreixen les tasques que s'encomanarien al Consell Sectorial, cas que existira.

4.3. Meses de Barri

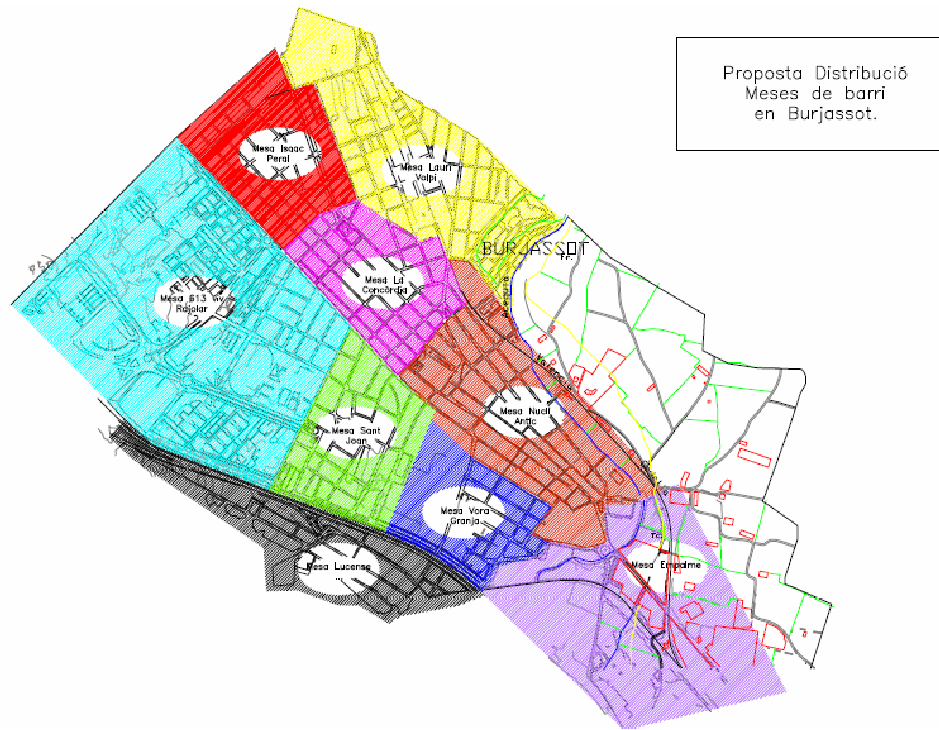
Tal i com estableix el Reglament de Participació Ciutadana de Burjassot les Meses de Barri són òrgans de participació veïnal. Segons la Disposició transitòria tercera de l'esmentat Reglament: "Per a la constitució de les Meses de Barri, es presentarà una proposta de divisió territorial de Burjassot per barris al Ple Municipal, que serà l'òrgan encarregat d'aprovar-ho, per vot afirmatiu de la majoria simple dels membres de la corporació."

Basant-se en açò es va presentar la proposta d'organització geogràfica de les Meses de Barri de Burjassot (mireu G3), amb la base de la distribució principal dels barris tradicionals de Burjassot, per al seu estudi i aprovació pel Ple municipal.

Les seues funcions són similars a les dels Consells Sectorials però delimitades per barris. Cada Mesa ha de ser presidida per un tècnic municipal que prenga acta i estarà formada per:

- Un/a representant de cada entitat municipal inscrita.
- Un/a representant de cada partit polític amb representació municipal.
- Un/a representant dels centres socials del barri o dels serveis socials municipals.
- Tècnics, professionals experts i ciutadans/as a títol personal, podran assistir amb veu però sense vot.

G3. Distribució geogràfica de les Meses de Barri.



Meses de Barri sobre imatge aèria del terme municipal de Burjassot



Font: Ajuntament de Burjassot. Regidoria de Participació, 2012.

5. Rivalitat entre grups i conflicte real d'interessos

Ara que hem aprofundit en el funcionament dels Òrgans Municipals de Participació Ciutadana creiem convenient explicar què és la rivalitat entre grups i com aquesta pot crear un conflicte real d'interessos. Tot i que encara no hem analitzat la percepció dels agents implicats, es preveu que a Burjassot s'hi podria donar per com es planteja als reglaments la representativitat de les associacions i dels grups polítics, així com la participació individual.

Més endavant, quan analitzem els resultats de la investigació comprovarem si efectivament existeix un conflicte d'interessos als OMPC i, cas que hi haja, com podríem resoldre'l.

El conflicte d'interessos és definit per Sherif (1996) com "una amenaça real o imaginària per la seguretat del grup, un interès econòmic, un avantatge polític, un assumpte militar, un tema de prestigi o uns altres tipus d'amenaçes".

La teoria del conflicte real d'interessos el que planteja és que quanta més competició hi haja per recursos limitats, més intensos seran els prejudicis, la discriminació i l'hostilitat entre els grups en qüestió, amb la consegüent incompatibilitat d'interessos. Diverses investigacions (Sherif et al.,1961) demostren que existeix un biaix intergrupal que fa que les persones tinguem una actitud més favorable cap a l'endogrup (el grup propi) que cap a l'exogrup (l'altre grup).

Cal tenir en compte però, que no té perquè tractar-se d'un conflicte creat per una desventatja real entre dos grups sinó que pot estar provocat per una situació de privació relativa. Això és, el "sentiment de descontent, injustícia i frustració que no és simple reflexe de les condicions objectives existents, sinó que depén de certes comparacions socials" (Guidmond y Tougas, 1994). Les mateixes investigacions

apunten que els grups que experimenten major privació relativa presenten actituds menys positives respecte de les relacions entre grups

Ara bé, investigacions posteriors aporten la teoria del grup mínim, que ve a afegir que la simple divisió en dos grups és allò que inicia la rivalitat i discriminació, fins i tot, quan els interessos no són incompatibles. Aquest fenomen està provocat pel que la psicologia social anomena esquema exogrupal; si és possible tant la cooperació entre grups com la competició s'hi donarà la competició ja que reafirma la identitat de grup front a l'altre.

En una societat com la nostra i com la major part de les cultures occidentals avançades, de caire individualista, tenim una actitud més negativa quan interactuem amb grups que quan ho fem amb persones individuals.

Les investigacions en psicologia socials sobre el conflicte real d'interessos remarquen que per tal de reduir el conflicte és positiu que existeixen "metes superordenades" entre els grups, és a dir, que existisquen situacions en què els grups deuen cooperar per aconseguir un objectiu comú.

Com hem dit, més endavant reprendrem la teoria del conflicte real d'interessos per veure si aquest està siguent un entrebanc per al desenvolupament dels Òrgans de Participació Ciutadana de Burjassot.

SECCIÓ 2: METODOLOGIA I ANÀLISI

*"L'Assemblea deu ser un quadre en miniatura exacte del poble en la seua totalitat.
Deu pensar, sentir, raonar i actuar amb ell", Johm Adams.*

6. Hipòtesis

La formulació d'hipòtesis inicials de treball ens permet dissenyar la investigació. Al contrari que la investigació quantitativa, en aquesta de caire qualitatiu, les hipòtesis no tenen la finalitat última de ser confirmades o no.

Les hipòtesis plantejades a continuació van servir de guia per la investigació ja que van orientar les primeres passes de la recerca, d'una banda, i van facilitar l'elecció dels informants, d'altra banda:

- La participació ciutadana facilita un major nivell d'informació a la ciutadania.
- Les persones que ja pertanyen a associacions participen més que d'altres a títol individual.
- La ciutadania creu que la participació facilita la seva incidència en la presa de decisions de les institucions municipals.
- La participació ciutadana augmenta les relacions veïnals creant xarxes formals o informals que poden enfortir el sentiment comunitari.

7. Objectius

Mitjançant aquesta investigació pretenem realitzar una aproximació al context de participació del municipi per a conèixer la percepció de les persones que

participen en els Òrgans Municipals de Participació Ciutadana sobre la seva incidència en el govern municipal i d'altres aspectes derivats de la interacció entre la institució i la ciutadania.

A més, es plantegen una sèrie d'objectius específics que es relacionen amb les hipòtesis plantejades:

- Valorar el grau que les persones creuen que la participació ciutadana influeix en la presa de decisions del govern.
- Recollir l'experiència sobre la relació entre participació i sentiment comunitari.
- Recopilar possibles millores sobre el funcionament de l'OMPC de Burjassot.
- Conèixer algunes característiques generals dels que hi participen (representants d'associacions o no, partits polítics, etc.)
- Comprendre si la participació ciutadana és causa de la governança municipal.

8. Metodologia i fonts

La població objecte de l'estudi és la ciutadania que ha assistit de forma regular a les reunions dels OMPC. Comptar amb la impressió d'aquesta ciutadania suposa un punt d'inflexió per a la investigació. Ja que són ells i elles, els actors i actrius implicats, els qui compten amb informació de primera mà.

Mitjançant la metodologia qualitativa que posarem en pràctica, volem aproximar-nos a la percepció que les persones tenen sobre el procés de desenvolupament de participació ciutadana a Burjassot del qual formen part. Donat que la participació es dona en l'espai creat per la interacció entre ciutadania, agents

socials i govern, les ferramentes de recollida d'informació aniran encaminades a conèixer tant l'opinió com l'experiència de les persones implicades com; representants polítics, tècnics de participació, tècnics socials, representants d'associacions, ciutadania a títol individual, etc.

Les tècniques de recopilació d'informació possibiliten reunir, trobar, recopilar i construir la informació necessària per a respondre a les preguntes que hem formulat en relació a la fi de l'estudi. Les tècniques utilitzades per a això són l'anàlisi documental, les entrevistes qualitatives i una mesa d'experts.

D'entre les tècniques triades, les entrevistes qualitatives poden presentar importants limitacions. S'ha de prestar especial atenció al possible biaix que puga provocar el lloc de treball de Secretària d'Alcaldia que ocupa la persona responsable d'aquesta investigació, el que en algunes persones podria coartar una opinió sincera o crítica. De la mateixa manera, s'ha valorat que les dues persones que ocupen els llocs tècnics relacionats amb la participació ciutadana en el municipi podrien provocar el mateix biaix si realitzaren les entrevistes, per això, en el punt 7.3 s'explica detalladament com es resoldrà aquesta possible limitació.

8.1. Anàlisi descriptiva: les fonts documentals i la seua quantificació

Inclou una anàlisi en profunditat de la informació que podem extreure dels diferents reglaments de funcionament dels Organs Municipals de Participació Ciutadana de Burjassot, així com de les actes de les sessions celebrades des de la seua creació. Aquestes fonts ens proporcionaran nombroses dades quantitatives arran del tipus de participació als OMPC, perfils dels participants, percentatges de participació, assistència a les reunions, etc.

Juntament amb aquest anàlisi documental es realitzarà la consulta correponent al Padró Municipal de l'Ajuntament de Burjassot per tal de poder contextualitzar el tema que ens ocupa.

8.2. Entrevistes

Per a resoldre el possible biaix que ja avançàvem, les entrevistes haurien de dur a terme per personal no vinculat de forma continuada amb l'Ajuntament, amb coneixements i interessos en els processos participatius, la promoció de la governança i el desenvolupament sostenible.

Per a facilitar la posterior anàlisi de la informació recollida es gravarà l'àudio de tantes entrevistes com siguen necessàries i sempre prèvia autorització de la persona entrevistada. El nombre final d'entrevistes vindrà marcat per la saturació d'informació en funció del que ens aporten. La transcripció de les entrevistes i la seua anàlisi posterior sí seran realitzades per la persona responsable d'aquest treball encara que es compartiran els resultats amb totes les persones que hagen col·laborat en la investigació.

Les entrevistes (Annex 3) van dirigides a les persones que participen en els òrgans de participació, ja siguen ciutadans/es o com representants polítics. La mostra per a les entrevistes a la ciutadania que participa serà seleccionada d'acord a distints criteris, que es consideren de gran valor científic per a la present investigació, com són:

- Que participen des que es va iniciar el procés de Participació Ciutadana a Burjassot

Es considera que aquestes persones aporten una major validesa ja que disposen d'una major perspectiva que les persones de recent incorporació.

- Que representen diferents perfils de participants

Es tracta de recollir l'opinió i percepció tant de ciutadania que representa associacions, com persones que participen a títol individual i polítics, ja que els reglaments de participació especifiquen diferències en la seua participació i això pot ser un factor important.

- Que manifesten la seua voluntat de participar en la investigació

Només si la seua col·laboració és voluntària aconseguirem respostes sinceres i útils per la investigació.

- Que els tècnics en participació els consideren posseïdors d'informació clau

Els tècnics són les persones que coneixen aquest procés a Burjassot amb major profunditat. És per això que d'acord als criteris marcats realitzen una tria de les persones que poden acomplir els perfils i que consideren informants clau, fins i tot per motius aliens a la seua participació com puga ser la seua dedicació professional o el seu interès personal.

S'ha dissenyat una entrevista semi-estructurada amb preguntes àmplies que faciliten l'expressió de la persona entrevistada. No obstant això, no deixa de ser una guia d'allò que ens interessa conèixer a priori, probablement durant l'entrevista modifiquem la ruta prevista per a acomodar-nos a la forma d'expressar-se, coneixements o expressivitat de l'interlocutor. Les àrees sobre les quals desitgem obtenir informació durant l'entrevista han estat dividides en quatre:

- Experiència personal en la participació ciutadana.

Aquesta àrea ens facilita un acostament als perfils de persones que participen així com a la seua experiència.

- Incidència en la presa de decisions.

S'ha inclòs aquest àrea ja que és important conèixer la impressió de les persones entrevistades, poden trobar-se grans diferències entre polítics i ciutadania.

- Sentiment comunitari.

Es presenten preguntes que ajuden a valorar si la participació facilita l'augment del sentiment de pertinença a una comunitat a través de les relacions veïnals que s'estableixen en les reunions.

- Funcionament i gestió dels OMPC de Burjassot.

En aquest àrea es busca detectar aspectes que no funcionen correctament i propostes de millora en els OMPC.

A més, en el cas de la ciutadania, s'han inclòs escales tipus Likert mitjançant les quals la persona enquestada pot transmetre el seu acord o desacord amb les afirmacions que es realitzen, totes elles com s'ha dit encaminades a refutar o no les hipòtesis plantejades.

8.3. Mesa d'experts

La fi d'aquesta tècnica és el d'aconseguir aportacions específiques a través de persones amb similars experiències i problemes, i coneixedores de l'àmbit d'estudi. L'objectiu principal és contrastar, matisar i validar els resultats i la fiabilitat obtinguts en les entrevistes a nivell intern. Per això es recull l'opinió de persones implicades directament però amb un nivell de coneixement sobre el tema més expert que la de

qualsevol ciutadà/a. Amb la taula d'experts es tracta de captar la realitat social que ens ocupa a partir del debat i la discussió, a partir d'un petit grup de persones reunides a propòsit d'obtenir informació sobre el tema d'investigació desenvolupat en el present Treball Fi de Màster.

En la taula d'experts es compta amb la col·laboració de 5 persones. Dues d'elles són els tècnics responsables de l'Oficina de Sostenibilitat i Participació del municipi, que aportaran la seua experiència concreta i professional en els OMPC.

D'altra banda, assisteixen dos membres representants de les dues Federacions d'Associacions de Veïns existents a Burjassot, en ambdós casos es tracta de persones molt coneixedores de la realitat social del municipi i participants des de l'inici d'aquest procés a Burjassot. En representació de les persones pertanyents a l'àmbit educatiu, participa la presidenta de l'Associació de Pares i Mares del Col·legi Públic Sant Joan de Ribera, membre també de la Plataforma d'Afectades per la Hipoteca de Burjassot.

Aquestes persones, com hem dit, han estat triades per conèixer en profunditat el municipi, els seus agents socials i el procés de participació ciutadana. És a dir, que compten amb coneixements amples sobre l'objecte d'aquesta investigació i aporten la validesa interna que es necessita alhora de revisar els resultats obtinguts a les entrevistes qualitatives. A més a més, el fet que coneguen altres processos de participació (en l'àmbit educatiu, urbanístic, social, veïnal...) proporciona una major validesa externa als resultats en ser, indirectament, posat en comparació amb altres processos coneguts pels participants.

La sessió s'inicia amb les presentacions pertinents i amb una breu explicació del motiu pel que participen en aquesta investigació així com de l'objecte d'aquesta. L'autora de la investigació serà l'encarregada de moderar la mesa, marcar els temps

d'intervenció, i de plantejar qüestions que enceten el debat. Aquestes qüestions seran extretes dels resultats de les entrevistes qualitatives, dels gràfics de participació configurats a partir de les actes de les reunions del CMPC i del plantejament de les hipòtesis inicials de la investigació. Una vegada plantejada cada qüestió és el torn perquè els participants de la mesa es posicionen i plantegen la seua opinió al respecte. L'àudio de la sessió completa serà enregistrat per tal de facilitar la seua transcripció i posterior anàlisi.

9. Anàlisi i interpretació de la informació obtinguda

Mitjançant les tècniques exposades a l'apartat anterior es procedeix a recollir la informació considerada necessària per tal de poder extreure conclusions en relació amb les hipòtesis plantejades inicialment. A continuació s'analitzen i interpreten les dades obtingudes seguint el mateix ordre en què han sigut aplicades.

9.1. Anàlisi i interpretació de les actes de les sessions del CMPC

Des de la sessió constitutiva del Consell Municipal de Participació Ciutadana fins el dia de hui, s'han celebrat cinc reunions d'aquest òrgan. La primera, l'11 de gener de 2011, va servir per constituir el consell. En aquesta reunió es va lliurar als assistents el Reglament de Participació que s'havia aprovat al maig de l'any anterior i la proposta de Reglament de Funcionament del CMPC, al qual podien realitzar aportacions en un termini de 20 dies. A més a més es va proposar el nomenament d'un representant per al plenari de l'Ajuntament.

Abans de la segona reunió del CMPC els assistents van rebre l'esborrany del Reglament de l'òrgan i les aportacions presentades dins del termini. Tanmateix, es van presentar algunes aportacions fora de termini, que els propis assistents van

decidir que s'havien d'estudiar abans d'aprovar definitivament el reglament. Estava previst realitzar el nomenament de càrrecs en aquella sessió però l'elecció s'hagué d'ajornar per aquest motiu.

Una vegada estudiades totes les aportacions al reglament es va convocar una tercera reunió del CMPC, per a la qual es va fer arribar als assistents novament còpia del document amb les últimes aportacions i una valoració tècnica de cadascuna d'elles. Aquesta va ser la sessió més llarga del CMPC de totes les celebrades fins ara. Es pretenia arribar a un consens respecte del que seria el Reglament d'aquest òrgan i el major entrebanc era l'aportació d'un dels grups polítics, que proposava que només els partits que tinguéren representació a l'Ajuntament pogueren participar amb vot al CMPC. Això va provocar que algunes persones manifestaren el seu desacord amb la proposta perquè afectava directament a un dels regidors del consistori per no estar adscrit a cap grup.

No van alçar cap polèmica, per contra, qüestions reflectides al Reglament que ens han sobtat més durant aquest anàlisi com són les limitacions al vot a tota una sèrie de persones o representants més enllà dels polítics no adscrits a cap grup: "Podran assistir a les sessions del Consell, amb veu però sense vot: el personal tècnic convocat pel seu President/a; persones que per la seua rellevància professional puguen aportar informació d'interés per a l'objecte del debat a proposta del Consell, qualsevol regidor/a i els/les ciutadans/as de Burjassot que, a títol personal, manifesten la seua voluntat de formar part i participar en totes les sessions del Consell a través de la seua inscripció prèvia".

El Reglament no permet la participació individual en igualtat de condicions amb els representants d'associacions ja que els primers poden assistir però no ténen dret a vot i els segons si. A més a més, aquestes persones que no acudeixen en representació de cap grup però que tot i així volen participar activament de la vida

del seu municipi i de la seua gestió han d'inscriure's prèviament, i fins la tercera sessió del CMPC ni tan sols apareixien com assistents a les actes de les reunions. Tanmateix, com ja s'ha dit, sobta que el debat es creara al voltant del regidor no adscrit i no al voltant de la resta de ciutadans i ciutadanes de Burjassot que tampoc podrien exercir el vot al Consell segons el reglament aprovat.

Finalment, durant aquesta reunió també es van triar els càrrecs i es va realitzar el nomenament de la persona Representant al Plenari, al Consell de Mitjans de Comunicació Locals i la vicepresidència del Consell.

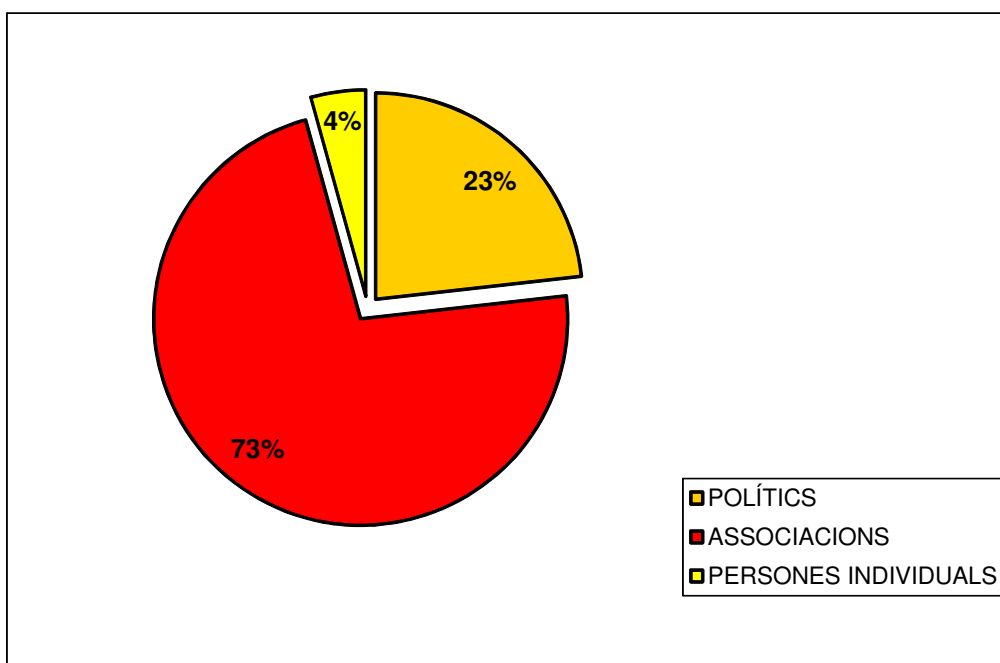
La quarta sessió del CMPC és la primera que inclou com assistents a les persones que no representen a cap col·lectiu el que pot ser un dels motius pel que la d'assistència siga la més nombrosa fins eixe moment. Cal afegir, però, que en aquesta sessió es presentava el Pla Econòmic i Financer per als exercicis 2012 a 2014 i l'esborrany del pressupost 2012, qüestions de gran interès per la ciutadania donat el moment econòmic actual i les dificultats que atravesen les entitats locals. Durant la reunió el Regidor d'Economia i Hisenda va presentar els documents i es van recollir els precs i preguntes dels participants així com les posteriors aportacions a través de l'Agenda 21 Local.

Finalment, l'última sessió realitzada fins el moment de finalitzar aquest treball va ser el 18 d'abril de 2012 i va servir per presentar el Pla d'Ajust definitiu, que havia aprovat el plenari de l'Ajuntament un mes abans, i l'esborrany de pressupost. En acabar es va obrir un torn de preguntes i suggeriments al respecte i es va animar a seguir realitzant aportacions a través de l'Agenda 21, fins tot després de ser aprovats els pressupostos.

Mitjançant l'anàlisi de les actes i de les dades poblacionals del Padró Municipal, s'han pogut extreure una sèrie de dades estadístiques que resulten d'utilitat per comprendre quins són els perfils dels participants o a quins col·lectius representa, etc.

En primer lloc, s'ha volgut visualitzar a través del següent gràfic (G4) quin era el perfil majoritari de les persones participants tot i que només s'han pogut tenir en compte les actes de les últimes sessions a les que si que s'inclouen les persones a títol individual. En aquest sentit, ens ha semblat significatiu realitzar la distinció entre representants polítics, representants d'associacions o persones individuals, ja que una de les hipòtesis inicials és "Les persones que ja pertanyen a associacions participen més que d'altres a títol individual".

G4. Representació dels qui participen

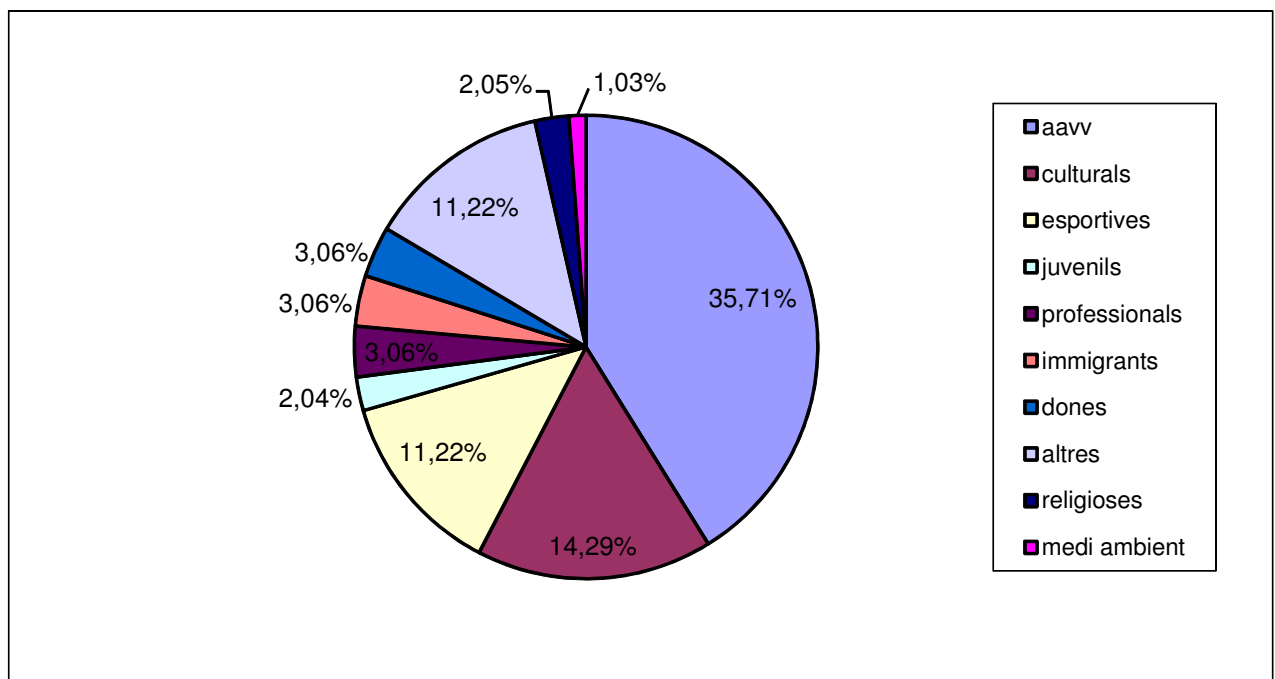


Font: Actes de les sessions del CMPC

Efectivament, si observem el gràfic vegem com les persones que pertanyen a grups polítics o associacions són majoritaris front a les persones que participen a títol individual. Més endavant, en aquest estudi s'aportaran conclusions al respecte, però ja es pot avançar com a possible causa la desigualtat en les condicions de participació entre uns i els altres, en no tenir a nivell individual dret al vot.

D'altra banda, és interessant conèixer quins sectors representen les associacions que participen al Consell Municipal de Participació Ciutadana. Per això, s'ha realitzat una classificació (G5) de les associacions participants, d'acord als seus fins o àmbit d'actuació.

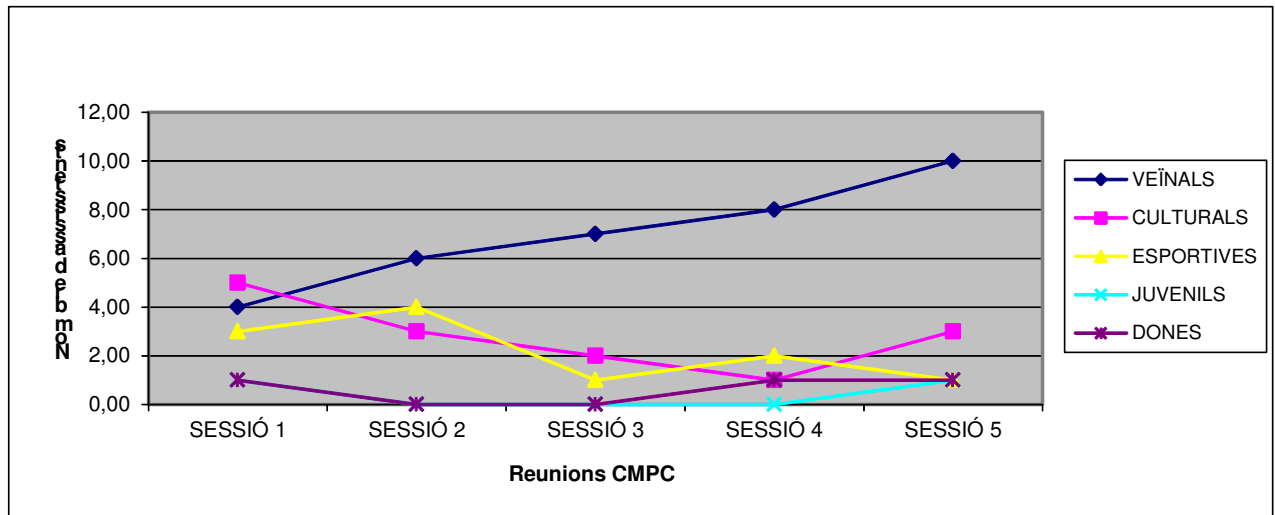
G5. Sectors representats per associacions



Font: Actes de les sessions del CMPC

Els resultats que podem observar al següent gràfic apunten que són les Veïnals, Culturals i Esportives les que més presència tenen al llarg de la major part de les sessions.

G6. Assistència per sessió dels diferents tipus d'associacions

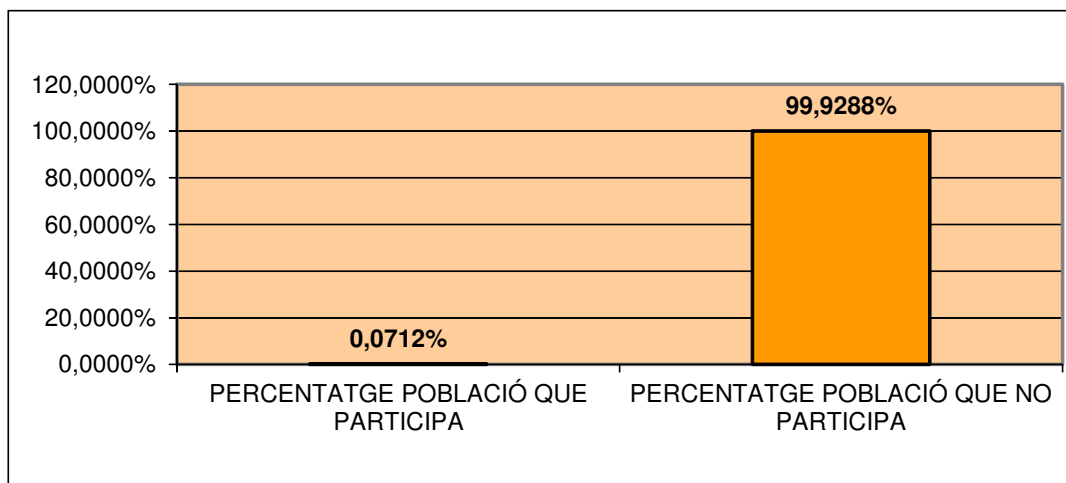


Font: Actes de les sessions del CMPC

Però tal i com vegem en aquest gràfic sobre l'Assistència per sessions (G6), les Associacions Veïnals no sempre han estat les més representades sinó que són les que més han crescut en assistència. Les Esportives, per contra, són les que han experimentat una major disminució de la seua representació.

Si conjuguem les dades de participació que ens ofereixen les actes dels consells amb altres dades com el número d'habitants de Burjassot, a través de la consulta del Padró Municipal, el percentatge de població que participa al consell no assoleix ni el 0,1% de la població. El qual fa presuposar que efectivament existeixen entrebancs que fan que les persones de Burjassot no participen o no ho facen de forma significativa a través dels Òrgans de Participació Ciutadana tal i com apareix al gràfic G7.

G7. Població que participa



Font: Actes de les sessions del CMPC i Padró Municipal 2011

9.2. Anàlisi i interpretació dels resultats de les entrevistes qualitatives

Al llarg de les entrevistes qualitatives s'han enregistrat els àudios per tal de transcriure les converses posteriorment (annexades) i extreure'n la informació més rellevant respecte dels objectius i hipòtesis de la investigació. És per això que l'anàlisi no aprofundeix en els resultats de cadascuna de les preguntes realitzades sinó en aquelles reflexions i opinions que s'han considerat importants per a l'objecte d'aquest estudi. Les declaracions literals de cada informant a les quals es fa referència durant aquesta anàlisi així com a les transcripcions completes de les entrevistes, es troben degudament codificades :

- Ciutadana que representa una Associació Veïnal: AV
- Ciutadà que representa una Associació no Veïnal: RA
- Ciutadà que participa a títol individual: C
- Regidor de Participació ciutadana: RG

En primer lloc, s'ha volgut destacar les respostes relatives als **motius pels quals participen les persones**. Les respostes ciutadanes apunten motius com: aportar, implicar-se, reivindicar, millorar, participar, pressionar, controlar, conèixer, i aprendre del procés i de les aportacions de la resta. D'altra banda, el polític remarca sobretot la possibilitat que existeix d'acurtar distància entre els poders públics i el teixit social a partir de la participació ciutadana. Això ens confirma que hi ha, en les persones que participen, una expectativa de poder incidir o controlar l'acció del govern municipal.

En segon lloc, ens interessa l'opinió de les persones entrevistades sobre les diferències que existeixen entre el **nivell d'informació** que rep amb el que rebia quan no participava. En aquest cas, sorprenen les diferències entre els representants d'associacions i el qui participa de forma individual. Qui representa a una associació assegura que no ha experimentat cap canvi en el nivell d'informació que rep ara amb el que rebia abans. Sembla que la participació a nivell individual sí suposa una millora respecte de la informació que es rep quan algú no participa: "*Si, desde que participo estoy más atento a plenos, boletines, etc. al día día, me interesa más. Por ejemplo pude acceder a los presupuestos antes de aprobarse*" (C). Tot i que puga derivar-se sobretot del major interès del ciutadà i no només de la informació rebuda a les reunions dels OMPC. Per últim, la resposta política és l'única taxativa amb el nivell d'informació rebuda mitjançant la participació: "*Sí, sin duda. Te están contando lo que hay, a cualquier nivel*" (RG).

En tercer lloc, davant la pregunta sobre **com animar a participar**, les respostes ciutadanes reclamen més resultats, és a dir, que les aportacions que realitzen als OMPC es transformen en resultats sobre l'acció del govern. D'altra banda, afirmen que cal més difusió: "*Difusión, más de la que hay, la gente tiene que saber que existen estos espacios y sobretodo tener una buena experiencia en su primera reunión*" (C). Tot i que també consideren important la impressió que les

personas que participen s'emporden de cada reunió: "*Saber para que están y hacia donde se dirigen si no no entienden y no vuelven*"(C).

El polític creu que la participació acurta la distància entre polítics i ciutadania i que no participar suposa deixar que la distància siga cada vegada més gran. Tanmateix, afirma que "*és difícil movilizar porque la gente tiene otras preocupaciones*"(RG).

En quart lloc, s'han volgut destacar les respostes a la pregunta sobre la **influència en la creació d'un model determinat de Burjassot** a través de la participació en els OMPC. Al què responien responien els ciutadans assegurant que el nivell d'influència ve marcat per la voluntat del govern: "*...tendremos la que quieran los políticos*"(C). I encara afegien el perill de ser dirigits que corrien els OMPC: "*...los procesos participativos en función de quien los dirige o quien los diseña te pueden llevar a un sitio o a otro. Entonces, hay procesos participativos que sirven para legitimar a la gestión municipal (...), y otros que realmente lo que buscan sí que es incorporar las inquietudes las problemáticas, las propuestas de los vecinos en las políticas municipales. Entonces, no depende tanto de los participantes, no, de los vecinos y vecinas sino de cuál es la visión, el enfoque, o la estrategia que le den los políticos*"(C).

Per contra, un altre ciutadà pensava sobre aquesta influència que depenia en certa manera de l'actitud dels qui participen "*mientras la gente no piense en lo común y vayamos cada uno a nuestra parcela, poco vamos a arreglar. No hay un proyecto de Burjassot definido a 10 o 15 años*"(RA).

Des del punt de vista del regidor, si que hi ha una influència dels ciutadans sobre l'acció del govern a través de la seua participació i a més a més creu que és

l'únic mecanisme possible. Afegeix, a més a més, que *"un modelo de ciudad lo construyen los ciudadanos"*(RG)

Per tal d'aprofundir en la percepció que tenen sobre el nivell real d'influència al cas de Burjassot, se'ls va demanar a les persones entrevistades que explicaren algun canvi important en alguna postura final de l'Ajuntament gràcies a alguna decisió presa als OMPC. En el cas dels ciutadans les respostes asseguraven que encara no s'ha donat el cas des que el Consell existeix. Només una de les persones creu que, en concret al tema dels pressupostos, s'ha escoltat l'opinió ciutadana. És cert que denoten major transparència, més informació i que consideren que el Pla d'Acció Local de l'Agenda 21 va estar més a prop d'exercir eixa influència ciutadana que no el Consell, almenys fins el moment de les entrevistes: *"Hasta el momento no detecto ninguna, hasta ahora no se ha dado"*(RA), *"No tengo constancia. Aunque el Plan de Acción Local de Agenda 21 recoge propuestas y algunas se han llevado a cabo"*(C).

Aquesta percepció, però, es diferencia de la del polític ja que aquest creu que si que existeix influència ciutadana i concretament dóna un exemple: *"Sobretudo el presupuesto. Se dió un borrador con todas las partidas y los participantes hicieron sus aportaciones. Algunas se hicieron y otras no porque no era posible"*(RG).

En cinquè lloc, per tal de valorar d'algun mode si els OMPC estan propiciant un augment del vincle social o del **sentiment comunitari**, se'ls va preguntar les persones que participen si han establert noves relacions veïnals o amistats després de les reunions. Totes les respostes ciutadanes afirmen que gràcies a les reunions del consell han establert noves relacions a Burjassot, tanmateix, la resposta del polític assegura que no: *"No, nos conocemos todos pero nos hemos encontrado en una situación diferente; de participación en igualdad de condiciones"*(RG).

Es va realitzar una segona pregunta també amb l'objectiu de valorar eixe sentiment de pertinença o d'identificació amb l'acció del govern, del grup que pren les decisions. Es va preguntar si la seua implicació els feia defensar les decisions que es prenen a Burjassot davant de la resta dels ciutadans i ciutadanes. En general, les respostes van ser negatives. Tot i que la representant d'Associació Veïnal sí que afirma fer-ho: *"Sí, diàriament. Siempre he pensado que las asociaciones vecinales somos el canal transmisor que expone la información. Transmitimos la idea tal cual es y lo que es, destacando lo bueno y siguiendo reclamando lo malo"*(AV). La resta de ciutadans entrevistats creuen que els polítics tenen el seu propi projecte que és el que porten endavant i que el ciutadà només pot sentir-se absolutament partícip d'una decisió quan exerceix el seu vot a les eleccions: *"Cada cuatro años. (...) El político cuando se presenta ya tiene su propio proyecto, sus ideas, lo otro es un voto"*(RA). *"No, porque la política sigue siendo diseñada por los políticos"*(C).

Més positiva és la percepció que té el polític sobre la defensa que fan de les decisions els qui participen: *"Claro. Cuando el ciudadano se implica de verdad, primero conoce la realidad, y cuando se toma un acuerdo ya no eres elemento ajeno a eso. Formas parte de esa realidad y es más fácil defenderlo. Tiene los argumentos necesarios"*(RG).

Per últim, se'ls va demanar **propostes de millora** per al procés participatiu a Burjassot, que compararen aquest amb altres que ja coneixien o, fins i tot, que aprofundiren en qualsevol tema que vullgueren. Les persones que participen en nom d'una associació o bé a nivell individual van fer nombroses aportacions:

- Desenvolupar les Comissions Sectorials.

Ja que actualment no existeixen en funcionament a Burjassot i consideren que a molts llocs es troben funcionant de forma correcta.

- Traslladar més consultes i decisions a la ciutadania.

Exemplifiquen amb alguns països de Llatinoamèrica on fins i tot la gestió d'alguns serveis públics és realitzada per la ciutadania.

- Augmentar el nombre de participants i la seua representativitat per sectors.

Apunten sobretot la sobrerepresentació dels polítics i la manca de participació a nivell individual. "L'altre dia... érem 6 en el Foro de l'Agenda 21 i 3 éren, dos del PP i uno del PSOE, o siga, de sis persones, la meitat eren representants de partits polítics(...). De repent s'estableixen una sèrie de discussions a nivell polític que... no" (C).

- Facilitar més informació sobre què es va a fer i per a què.

Tal i com avaçàvem, els participants consideren que quan una persona no sap el motiu pel què assisteix no torna a la següent sessió.

- Ajustar-se al temps disponible en cada sessió i anar més poc a poc.

Reclamen més explicacions a cada reunió.

- Tindre cura que la participació no siga diridida

Fa referència al perill que la participació siga utilitzada des del govern per legitimar les seues accions fent veure que compten amb el recolzament ciutadà: "Sóc escèptic amb el procés tal i com s'està donan en Burjassot. No anem per bon camí i es una opinió compartida amb altres que acudeixen" (C).

- Necessitat d'experts en participació ciutadana

Per tal d'ajudar a moderar els debats que es creen i que no són productius per als OMPC i per garantir que el procés siga net i no dirigit.

La resposta per part del regidor entrevistat és més optimista respecte a les necessitats de millora dels OMPC: *"Creo que es una cuestión de rodaje, de ir enriqueciéndolo. Ellos (es refereix a algunes localitats de Catalunya) llevan más tiempo que nosotros y la ciudadanía está verdaderamente implicada en estos procesos. Es cuestión de tiempo. No puedo decir que haya propuestas de mejora cuando yo soy parte implicada en ello"*(RG).

9.3. Anàlisi i interpretació dels resultats de la mesa d'experts

La sessió de la mesa d'experts, celebrada el dilluns 16 de juliol a les 18.00 h. a Burjassot, va tenir una durada aproximada d'una hora i mitja. Com persones expertes en la participació ciutadana de Burjassot i estretament implicades amb els moviments socials d'aquest municipi, hi van participar:

- Lluna Àrias Cortina, Moderadora de la mesa.
- Mari Cruz Expósito Lillo; Tècnica d'Agenda 21 i Secretària del CMPC. (Codi: E1).
- Daniel Gómez Morales; Tècnic d'Agenda 21 i Sostenibilitat. (Codi: E2).
- Remedios Blázquez Grande; Secretària de la Federació d'Associacions de Veïns i Presidenta de l'AAVV Lauri Volpi. (Codi: E3).
- Olivier Lauwers; Membre de la Federació d'Associacions Independents de Veïns de Burjassot, membre de l'AA.VV. Blasco Ibañez i Mendizábal i de professió arquitecte. (Codi: E4).

- Teresa Jordán Pla, Presidenta de l'Associació de Mares i Pares del Col·legi Públic Sant Joan de Ribera i membre de la Plataforma d'Afectades per la Hipoteca. (Codi: E5).

L'anàlisi de les respostes obtingudes durant la Mesa d'Experts es presenta en aquest apartat seguint els mateixos ítems que s'han seguit durant l'anterior apartat d'interpretació de les entrevistes qualitatives.

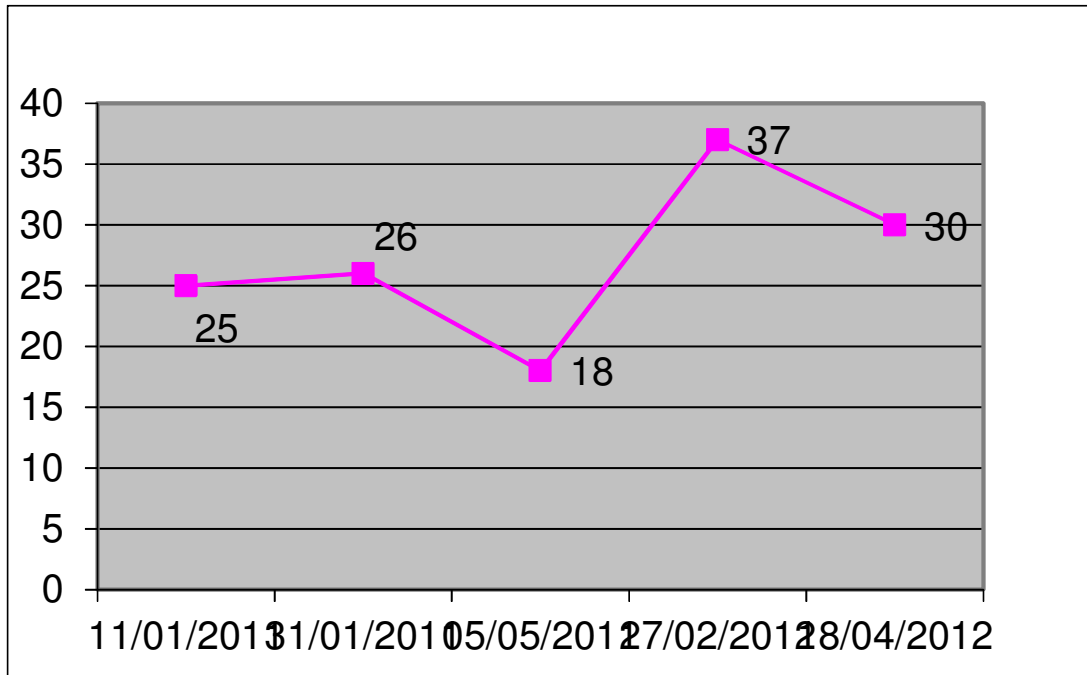
Se'ls van traslladar als participants el títol i objecte de la investigació així com l'objectiu de la seua participació a la mesa d'experts. Després, per tal d'iniciar el debat, es van anar abordant les respostes extretes durant les entrevistes. Es transcriuen, en aquest apartat, únicament les declaracions que es consideren de major informació per la present investigació i es codifiquen tal i com s'especifica al llistat anterior. A l'annex 3 està disponible l'enregistrament d'àudio de la sessió de la mesa d'experts.

En primer lloc, se'ls van traslladar les respostes obtingudes davant la pregunta dels **motius pels quals la gent participa**. Els experts/es consideren que les persones participen perquè *"se tiene la esperanza de que eso sirva, se tiene esperanza, si no, no participarían"* (E2). Creuen que el que hi ha de moment a Burjassot és la incertesa sobre la seua utilitat, ja que si la seua influència fóra segura hi hauria més gent que participaria.

Al debat generat va sorgir la idea que la participació ha baixat des del principi del procés fins ara. Consideren que "al principi hi ha molta gent que va perquè...és la novetat. I després els que es queden són els que treballen i tiren el moviment cap a davant" (E5). Creuen que els motius pels quals deixen de participar són: bé perquè

no veuen que tinguen influència sobre el govern, o bé perquè ja han reclamat alguna cosa puntual que volien.

G8. Assistents per reunió del CMPC



Font: Actes de les sessions del CMPC

Tanmateix, tal i com s'observa al gràfic G8, les dades d'assistència de les sessions del CMPC contradiuen la percepció dels experts/es sobre aquesta baixada de la participació ciutadana a Burjassot, tal i com hem pogut confirmar per les actes analitzades.

En segon lloc, es va compartir amb la mesa d'experts les respostes a la pregunta sobre les **diferències en el nivell d'informació** que reben les persones que participen front a les que no participen. En aquesta pregunta es mostrava la diferència trobada entre la resposta de representants d'Associacions de Veïns, que no notaven diferència, i la del ciutadà que participa a títol individual i el polític, que sí que la notaven. Davant aquestes respostes tan diferents els experts/es consideren

que les associacions, més algunes que d'altres, representen "*graneros de votos*" (E3), al contrari que les persones individuals.

"Les associacions que participen en els OMPC són bàsicament AAVV, i elles normalment si que han tingut certa comunicació amb l'Ajuntament que repercuteix en més informació. La resta d'associacions no ténen molta relació. I comunicació amb l'Ajuntament. Les de veïns i els falleros" (E2). Els representants veïnals es mostren d'acord amb aquesta afirmació. I s'afegeix "les veïnals reben la convocatòria als plenaris, la resta han d'entrar a la web, buscar...i a l'altre li arriba directament" (E1).

Els i les participants apuntaven les Falles com associacions que disposen de major informació municipal, argumentant que els motius també són electorals, alhora que un d'ells diu: "*¿Cómo puede ser que un político pueda estar más pendiente de unos o de otros en función de los votos? Ese es el error... el fallo generalizado*"(E4).

Per últim, una de les persones de la mesa argumentava: "La gent que no participa en una associació està desinformada. Quan estàs en una associació tens informació contrastada. Però quin és el problema? Que els amos/es de la lletra menuda és el polític o la política. No ens estan dient tota la veritat, s'estan quedant amb la lletra menuda de les coses. Cal tindre mitjans de contrainformació... has d'anar a molts canals d'informació. Per això és important que tots i totes en un mateix lloc, escoltem als qui treballen el dia a dia de l'educació, la sanitat, etc. en les seues reivindicacions" (E5).

En tercer lloc, es va voler que opinaren sobre les respostes obtingudes respecte de **com animar a la ciutadania a participar**. Allò que més els va cridar l'atenció va ser la resposta del polític dient que la gent té altres preocupacions i per això és difícil animar a participar. Els experts/es afirmaren amb gran consens que la

realitat era més bé al contrari: "Ara és el moment, més que mai. Perquè abans què anaves a decidir? si et donaven una subvenció o una altra...?" (E1). Fins i tot, creien que la societat ja estava mostrant una actitud ben diferent: "*se sale a la calle se hacen manifiestos, y todas esas cosas. La gente está cada vez más preocupada...y cuando existen graves problemas es cuando el pueblo se une. Cuando no, cada uno en su casa está bien, para qué me voy a molestar*"(E4). I arribaven a concloure que "*siempre es el momento para participar. Hay que participar, siempre ha habido que participar y siempre habrá que participar*"(E2).

Ara bé, també van haver respostes que anaven més enllà i qüestionaven la necessitat d'animar a la ciutadania a participar: "No hem d'animar a participar a ningú. La gent s'ha d'animar ella mateixa, vore's reflectida i que vinga a participar". Ja que "la gent quan està en precari té una por que és com si et deixara paralytitzat, perquè estàs en precari i el següent és ser una persona indigent, no tindre ni casa ni mitjans... Però és cert que quan tu eixa por la experimentes a nivell col·lectiu és quan te n'adones que no estàs a soles" (E5).

Al voltant de les propostes per motivar eixa participació van considerar que estaven completament d'acord amb la manca de difusió dels OMPC perquè "*el pueblo tiene que conocer que tiene la posibilidad de participar. Pero si el que participa no encuentra resultados, no se va a participar, por mucha difusión que des, no se va a participar. Vendrán 300 y luego vendrán 3. Si no se da difusión y se obtienen resultados la gente vendrá porque el boca a boca funciona. El tema de los resultados es que es fundamental. Resultados hasta ahora, cero*"(E2).

Per últim, una de les propostes més novedoses sorgida a la mesa d'experts: "ens reunim tancats en una aula. I així no som visibles. Jo faria convocatòries a l'aire lliure...un poc com el 15M, que la seua gran virtut és que ha visibilitzat... Fan visibles els seus problemes" (E5).

En quart lloc, vam voler recollir l'opinió de la mesa respecte de la **influència sobre la configuració del model de Burjassot** que tenen les persones que participen. Partint de les respostes recollides a les entrevistes, les quals consideraven que en general la influència era mínim, els experts van donar la seua opinió sobre el perquè d'eixa realitat o d'eixa percepció. A la mesa hi havia l'opinió que moltes vegades ocorre que la ciutadania només reclama per qüestions que els afecten directament, com exemple un ciutadà deia a l'entrevista "*miran por lo suyo*"(RA).

D'altres experts apunten la necessitat de moderar aquestes qüestions, funcionament que va ser valorat molt positivament a l'Agenda 21 però que als OMPC encara no. Altres persones de la mesa creuen que qualsevol necessitat o problema individual que trasllada un ciutadà ha de ser escoltada, això és el principi primer de la participació. Per tal de realitzar les tasques de moderació, detecten la necessitat de una figura més potent per tal d'evitar que els consells siguen "*un desencanto más o menos igual que un pleno. Los políticos tienen que ir a escuchar. Hace falta menos protagonismo de los políticos y menos debate entre ellos en los OMPC, para eso ellos ya tienen el pleno*"(E3).

En cinquè lloc, compartirem amb la mesa d'experts els resultats relatius a les preguntes sobre haver provocat **canvis importants en postures del govern** a través de la participació ciutadana. Les entrevistes ens mostraven una clara diferència entre la percepció que té el polític sobre la capacitat d'influència de la ciutadania i la que aquesta mateixa té sobre la seua pròpia influència. Una de les persones de la mesa afirmava: "Jo se al que es refereixen. Per la banda del polític, aconseguir o fer cas un poquet pues significa algo molt rotund, i l'altre veu que no, que pràcticament no m'has escoltat. Però pense que són dos punts de vista, però és important perquè el polític està veient el debat i després quan ha de prendre la decisió. No pensa a soles el que pensava abans, igual si que li ha canviat el punt de

vista després d'eixes reunions. Et dones compte que el que tu pensaves tenia una cara i ara tens 4 o 5. Sí que pense que hi ha hagut retroalimentació". (E1)

Un cop obert el debat al respecte, torna a sorgir la qüestió sobre la recerca de rendibilitat electoral de la participació ciutadana per part dels representants polítics. Ara, els experts aprofundeixen una mica més i es manifesta la idea que és legítim buscar la rendibilitat electoral sempre que siga escoltant a la ciutadania i resolvent els seus problemes. "Jo pense que la rendibilitat política en un òrgan de participació que funciona és màxima. Si els OMPC segueixen, funcionen, etc. les següents eleccions igual, la gent voldria seguir igual. La gent anirà si veu resultats" (E1). Fins i tot, consideren que "*el pueblo es el verdadero asesor*" (E1).

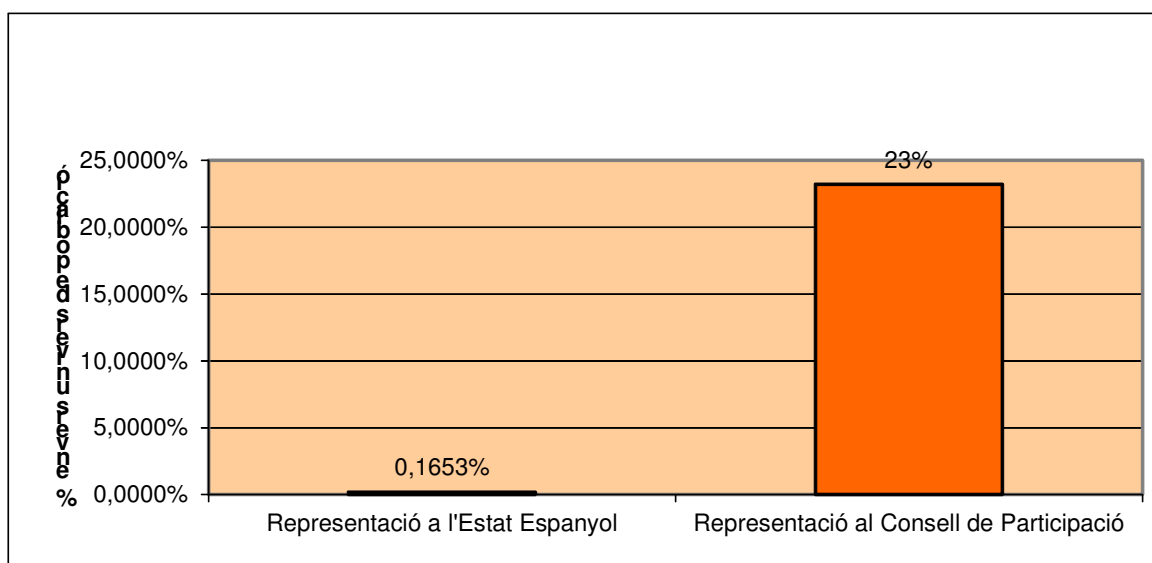
En sisè lloc, se'ls van oferir els resultats a la pregunta sobre la **defensa, o no, de decisions preses al municipi**. Tot i que no tots/es opinaven de la mateixa manera, recolzaven d'alguna manera la postura d'un dels experts: "*yo pienso que sí, creo que si la cosa funcionara sí. Cuando formas parte de una decisión, la piensas tuya, si la decisión es tuya, la tienes que defender, la vas a presentar como algo bueno. Si has influido en eso es porque piensas que es correcto. El problema es ... ¿esa participación que se está haciendo determina que la decisión que se está tomando en los OMPC en las acciones políticas? El que vea que una de sus aportaciones ha influido pues lo defenderá, supongo que sí. ¿Habrá mucha gente en esa situación? Yo creo que habrá muy poquita*" (E2). Tanmateix, d'altres participants consideren que rebre informació al voltant d'una acció a nivell municipal ja pot ser factor decisiu per defensar-la.

En setè lloc, es va compartir amb la mesa d'experts una qüestió que no havia estat plantejada a l'inici de la investigació però que durant les entrevistes havia sorgit. Es tractava de la sensació per part dels participants que hi havia **massa presència de polítics** a les reunions dels OMPC. Mitjançant l'anàlisi de les actes de

les sessions, prèviament a la Mesa d'Experts, es va concloure que efectivament este sector de la població es trobava sobrerrepresentat al Consell Municipal de Participació Ciutadana. És per això que es va incloure al debat aquesta percepció dels agents mostrant a la mesa d'experts una comparativa entre l'Estat Espanyol i els OMPC.

Segons el Ministeri de l'Interior, el nombre total de representants públics a l'Estat, entès com els polítics que ténen un càrrec de representació dins d'una institució pública, és de 78.000 persones (inclou Senat, Congrés, Parlament Europeu, Alcaldies i Regidories, Diputats/des Autonòmics, Diputats/des Provincials) front a una població de més de 47 milions de persones. Si traslladem aquesta proporció al CMPC; prenem la mitjana d'assistència de representants públics segons les actes de les sessions, i la posem en relació a la mitjana d'assistència de la resta de participants. Amb aquesta comparativa vegem, al gràfic G9, com els representants públics a l'Estat Espanyol representen un 0,16% de la població total, mentre que al CMPC els representants públics suposen un 23% de la població total que participa.

G9. Sobrerrepresentació càrrecs públics al Consell de Participació



Font: Actes de les sessions del CMPC, Institut Nacional d'Estadística, Ministeri de l'Interior

La Mesa d'Experts va manifestar el convenciment que la ciutadania també és responsable d'aquesta sobrerepresentació política dins la participació ciutadana de Burjassot. Tal i com afirmaven alguns dels assistents *"no deberíamos dejar que nos coman tanto el terreno"* (E3). Un altre dels participants recorda a la resta dels presents que el procés fou iniciat a Burjassot arrel de la voluntat política de fer-ho i, sota el seu punt de vista, per això és normal que estiguen tan presents a les reunions *"para no dejar que se les vaya de las manos"* (E4). Alhora, aquesta mateixa planteja una important disjuntiva: si el govern vol, mitjançant la participació ciutadana, un contrapunt a la seua acció (és a dir, rebre crítiques constructives) o bé, ratificar les decisions que prenga l'equip de govern.

Davant d'aquestes afirmacions, els experts/es acaben dialogant al voltant de si existeix un enfrontament entre polítics i ciutadania. D'una banda opinaven que el govern o l'administració no són més que una part de la ciutadania als qui hem transferit la capacitat de decidir, i per tant el poble hauria d'exercir un control sobre la seua acció per garantir que acompleix amb les seues necessitats i demandes. Afirmen que "en Burjassot totes les reivindicacions són històriques (la mesa riu); per exemple, jo parle del Joan de Ribera... És històric lo del tràfic, el vostre col·lector, ací què passa? Com poden ser històriques les nostres demandes? el soterrament de les vies amb persones mortes..." (E5). La resposta dels propis membres de la mesa: "No son prioridades para otros. Esa es la cuestión" (E4). No se cuáles son las prioridades de nuestros políticos"(E3).

Per últim, se'ls va demanar als presents que realitzaren quantes propostes de millora tingueren i que ens donaren la seua opinió sobre la de les persones entrevistades. Davant la manca de propostes de millora per part del polític i del seu argument sobre no poder fer-les per ser part implicada, algú va afirmar: *"es una postura muy cómoda, las cosas ya irán saliendo...cuando se está viendo que hay muchas cosas modificables, está claro. La opinión de los entrevistados es evidente. Si*

hubieras entrevistado a más gente, más críticas y más opiniones... lo que no está bien es... no, no, la cosa ya irá funcionando. Vamos a ver, no se si es una confianza absoluta en los técnicos o si es simplemente, dejarlo pasar”(E2).

Respecte de les propostes ciutadans, en general, els experts/es estan d'acord, encara que algú considera que també és qüestió de donar-li temps al procés. La proposta d'incloure experts en participació en les sessions del CMPC és qüestionada pel fet que puga coartar la participació de les persones per considerar que no disposen de coneixements suficients.

A més a més, la mesa d'experts va fer les seues pròpies propostes:

- Fer més atractives les reunions.
- Extreure conclusions reals a la sessió posterior.
- No prendre decisions en una sola sessió:

Són majoria els qui acudeixen en representació d'un col·lectiu, per tant, s'ha d'evitar que s'haja de prendre una decisió en una sola sessió del Consell ja que els qui han anat deuen consultar-ho amb els associats/des i prendre la decisió conjuntament, sinó la representativitat perd el sentit.

- No cal obsesionar-se amb augmentar la participació.

Consideren que el número d'assistents no ha de preocupar molt. Cal que qui vinga ho faça a gust i participe activament i de forma convençuda". "El nombre de gent a mi no em diu res, a mi el que em diu és la qualitat del treball que es fa. I tal volta s'hem botat la introducció del treball. És a dir, anem a acostumar a la gent a participar, anem a ensenyar-la. A que el que pensa individualment, posar-ho en

comú” (E5), a la mesa s’apunta aquesta situació com la gran errada en molts processos participatius; no rebem educació en participació.

- Les reunions deuen ser més llargues o convocar-se més asíduament.

La majoria consideren que les reunions són massa breus per tractar tants temes i tan importants. Els tècnics expliquen que ho feien perquè la gent no disposa de més temps. La resta dels experts creuen que si cal que es facen més reunions, s’han de fer i així qui vaja anirà convençut o no anirà.

- Educació per a la participació.

Tal i com expressa una de les membres de la mesa: “La gent no està habituada a participar i cal reeducar-la. Ja que abans només ens demanaven el vot cada quatre anys i la gent perd la capacitat d’expressar en comú el que sent individualment” (E5).

9.4. Debat i discussió generada

Els Òrgans Municipals de Participació Ciutadana de Burjassot s’han basat majoritàriament en la representativitat de les entitats municipals, de les associacions, per fer arribar la veu del conjunt de la població als representants públics. El seu Reglament de Participació ciutadana diu incloure “el reconeixement de tota una sèrie de drets de la ciutadania vinculats a la participació: aposta pel foment de l’associacionisme...”. I més concretament, al Reglament del Consell Municipal de Participació Ciutadana, s’especifica que les associacions i partits polítics ténen un representant de ple dret a l’òrgan, mentre que la participació a nivell individual no té dret a vot, encara que si a veu. Això ha mostrat comentaris i actituds d’uns grups envers els altres al llarg de la investigació que es consideren importants de tractar més amplament.

Quan parlavem de governança feiem referència a les paraules de Mayntz, (2001: p. 4) sobre la necessitat que existisca "un mínim sentiment d'identificació i responsabilitat amb la totalitat, en una paraula, una identitat comú", donada la multiplicitat d'actors implicats. També repassavem al marc teòric què és la teoria del conflicte real d'interessos i com es pot donar amb el contacte entre grups. Així doncs, després d'analitzar les actes de les sessions, les entrevistes i la mesa d'experts, és l'hora de recuperar la qüestió i veure de quina manera el contacte entre grups pot afectar al correcte funcionament de la participació ciutadana a Burjassot.

Als OMPC trobem, en definitiva, grups. D'una banda, el grup de representants públics o polítics, d'altra la ciutadania que participa de forma individual i els representants d'associacions. Com hem pogut observar, existeix una identitat de grup entre cadascun d'aquests tres. Però, a més a més, a dins de cada "grup" trobem subgrups que també tenen identitat pròpia com són els diferents partits polítics o les associacions amb diferents fins socials (veïnals, culturals, lúdiques, etc.). Tal i com ja s'ha explicat, en ocasions, tenen interessos contraposats.

Tanmateix, existeixen estratègies que poden ajudar a reduir el conflicte entre grups: el contacte entre grups, la desconfirmació d'estereotips i els processos de categorització o canvi d'estereotips. En aquest cas ens centrarem en el contacte entre grups, ja que és la situació que ens trobem als OMPC.

L'estratègia del contacte entre grups per la reducció del prejudici i, per tant, de reducció del conflicte intergrupals es pot realitzar:

- A través del coneixement directe.
Establint relacions amb membres de l'altre grup.
- A través del coneixement indirecte.
Aportant informació sobre l'altre grup.

La convivència intergrupal pot fer que es descobrisquen que hi ha més aspectes comuns entre els diferents grups però per tal de ser efectiva s'han de donar un sèrie de condicions (Allport, 1954):

- El contacte ente els grups ha de ser continuat i no esporàdic.
- Ha de ser voluntari i no forçat.
- Deu tenir una finalitat específica.
- El resultat deu ser l'èxit.
- El contacte intergrupal ha de comptar amb el recolzament institucional.
- Deu donar-se entre grups amb igual estatus i poder, o podria augmentar les actituds negatives.
- És convenient que es percibisca a les persones com a membres del seu grup i no com individus aïllats.

En qualsevol cas, les altres dues estratègies per reduir el prejudici entre grups són igualment adequades i podrien posar-se en marxa a Burjassot. La desconfirmació d'estereotips vindria provocada pel contacte individual positiu amb una persona de l'altre grup. Als OMPC ja es pot donar aquesta situació, per exemple, per part de ciutadans que en conèixer més de prop un representant públic. Existeix però la possibilitat que es crega que eixa persona és una excepció al grup, per això és convenient que es percibisca a la persona amb qui s'interactua com a membre de l'exogrup, per tal que els beneficis es traslladen a tot el grup-

Per últim, els processos de canvi de categorització són estratègies que cerquen trets comuns entre els membres de diferents grups per tal que deixen de situar-se en categories diferents, per exemple mitjançant trets com ser dona, jove, d'un mateix municipi, ideologia, etc. Al cas dels OMPC el tret comú hauria de ser la millora del benestar de Burjassot i de la seua ciutadania.

SECCIÓ 3: CONCLUSIONS I PROPOSTES

"L'art del lideratge és actuar com un representant per un nombre de ciutadans/es molt superior dels que et van votar", Peter Parker.

10. Conclusions

Aquest apartat recull les conclusions extretes de l'anàlisi dels resultats obtesos a través de l'anàlisi de les actes de les sessions dels OMPC, de les entrevistes qualitatives i de la mesa d'experts.

D'una banda, repassarem les **hipòtesis inicials**, una per una, per validar-les o no. D'altra banda, ja que es tracta d'una investigació qualitativa i això ens ha permès anar recopilant més informació, farem una síntesi de la resta de conclusions extretes durant el procés, relacionades o no amb les hipòtesis.

A continuació, per tant, trobem de nou les hipòtesis plantejades a l'inici de la investigació i allò que hem pogut concloure al respecte:

- La participació ciutadana facilita un major nivell d'informació a la ciutadania.

En el cas de les persones que participen de forma individual es confirma la hipòtesi, ja que manifesten que troben diferència entre el nivell d'informació que reben des que participen amb el que rebien anteriorment. Tanmateix, pel que fa a les associacions, no perceben aquestes diferències.

- Les persones que ja pertanyen a associacions participen més que d'altres a títol individual.

Es confirma la hipòtesi, tal i com hem vist a l'anàlisi de les actes del Consell de Participació, les persones que participen a títol individual, tot i que van augmentant al llarg de les sessions, encara són molt inferiors a les que ho fan en representació d'alguna associació o col·lectiu.

- La ciutadania creu que la participació facilita la seua incidència en la presa de decisions de les institucions municipals.

En certa manera es confirma la hipòtesi però amb matisos. D'una banda, reconeixen que participen perquè ténen expectativa o esperança d'incidir, és a dir, que consideren que la participació pot facilitar la seua incidència. Ara bé, d'altra banda no afirmen que la participació facilite eixa incidència a Burjassot, només que és un procés que pot facilitar-la.

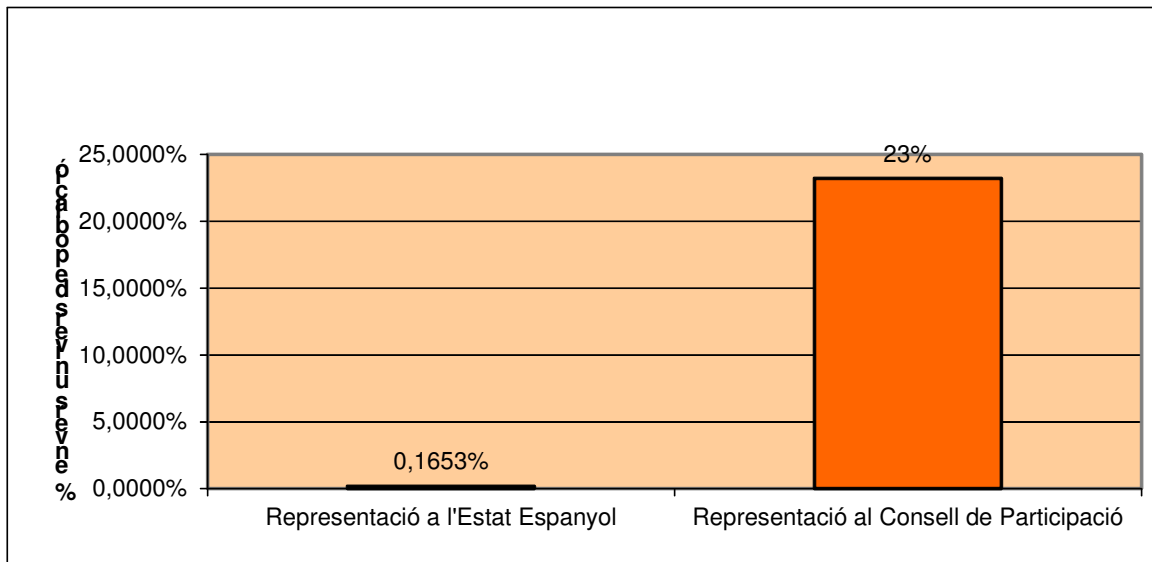
- La participació ciutadana augmenta les relacions veïnals creant xarxes formals o informals que poden enfortir el sentiment comunitari.

Es confirma la hipòtesi només en el sentit que crea noves relacions informals, el qual suposa un avanç en la creació de sentiment comunitari. Més endavant parlem d'altres aspectes.

En primer lloc, cal destacar que efectivament, tal i com van expressar les persones implicades en aquesta investigació que percebien, al Consell Municipal de Participació Ciutadana de Burjassot es dóna una **sobrerrepresentació dels polítics** o representants públics. És a dir, que el nombre de representants polítics que assisteixen amb regularitat a les reunions és amplament superior a la presència real que aquest grup de població té al municipi. Per tal de confirmar aquesta conclusió, ja presentàvem el gràfic G9, que tornem a recuperar en aquest apartat, on realitzàvem

una comparativa entre el percentatge de càrrecs públics en relació a la població a l'Estat Espanyol primer, i al CMPC de Burjassot, segon.

G9. Sobrerepresentació càrrecs públics al Consell de Participació



Font: Actes de les sessions del CMPC, Institut Nacional d'Estadística, Ministeri de l'Interior

En segon lloc, es conclou que les persones implicades en els OMPC ho fan perquè tenen l'expectativa de poder exercir alguna **influència sobre l'acció del govern**. Tanmateix, les entrevistes i la mesa adverteixen: la manca d'influència des de la posada en marxa del Consell Municipal pot estar provocant una davallada de la participació. És cert que a través de l'anàlisi de les Actes s'ha comprovat que la percepció que tenen que la participació baixa a Burjassot no és real, ara bé, també és cert que si bé ara no s'està donant eixa disminució dels participants, podria donar-se en el futur si el procés no aconsegueix amb les expectatives d'influència dels que hi participen.

A més a més, cal tenir en compte que les persones que participen de forma individual parteixen ja amb la desventatja de no poder exercir aquesta participació en igualtat de condicions amb les associacions per no tenir vot. El fet que no tinguen expectativa d'influència per aquest motiu pot ser la causa de la baixa participació individual.

En tercer lloc, es detecten **diferències en el nivell d'informació** que reben uns agents o d'altres així com diferències entre el nivell que tenen ara i el que tenien abans de participar. Algunes associacions reben més informació que d'altres, tal i com ja passava abans de posar en marxa els OMPC i s'apunta com a possible causa la voluntat política de satisfer aquells col·lectius que consideren representen un major nombre de votants. D'altra banda, els particulars sí que reben major informació, amb l'assistència al Consell, de la que rebien abans de participar.

En quart lloc, es conclou que cal fer més difusió i oferir resultats a la ciutadania per tal de **motivar la participació ciutadana**. Tanmateix, només es considera condicionant l'oferiment de resultats ja que la difusió no promou la participació si aquesta no és útil per als que hi participen. Cal tenir en compte que el moment actual és especialment atractiu per a la participació ja que existeixen necessitats sentides per la gran majoria de persones i, per tant, cal reclamar-les de forma col·lectiva.

En cinqué lloc, la investigació aporta conclusions respecte de la **influència que exerceixen** els qui participen en el govern municipal. Es visualitza una gran diferència entre l'escepticisme de la ciutadania sobre la influència que tenen, i la seguretat del polític en afirmar que ja s'està exercint. Es remarca com a possibles causes el fet que els debats polítics acaparen en moltes ocasions les reunions del Consell i que els veïns reclamen qüestions molt personals i no compartides amb la resta.

En sisé lloc, s'extrauen conclusions respecte de si ja ha hagut **canvis sobre decisions municipals motivats pels OMPC**; hi ha grans diferències entre l'opinió de la ciutadania, que creu que encara no s'ha donat el cas tot i que se senten escoltats, i la del polític, que considera que sí que s'estan donant canvis i aporta com exemple les sessions sobre pressupostos. Davant aquesta disjuntiva, l'opinió dels experts conclou que "pels polítics escoltar ja és influir, però no sempre és així", tot i que reconeixen que la postura política pot canviar només per escoltar un debat generat al CMPC. I a més, afegeixen unànimement que "el pueblo es el verdadero asesor", referint-se al que deuria ser però que no es dóna actualment.

En seté lloc, arran de la **defensa de les decisions públiques** es conclou que només les persones que senten que han participat activament en la presa de decisions les defensaran perquè la sentiran pròpia, però en el cas que només hagen rebut informació és menys habitual que es defense. Alhora, va sorgir una qüestió important: "pot un procés de participació ciutadana nàixer de la voluntat política de legitimar les decisions preses pel govern municipal?".

10.1. Anàlisi DAFO de les conclusions extretes

Habitualment, l'ús que li donem a l'Anàlisi DAFO és el de realitzar un breu diagnòstic d'una realitat social. Aquest apartat, però, no pretén realitzar un diagnòstic de la participació ciutadana mitjançant l'anàlisi DAFO, sinó recopilar i classificar (segons la seua procedència externa o interna i la seua naturalesa positiva o negativa) les situacions o percepcions, que actualment s'estan donant a la participació de Burjassot, tal i com ens han trasmés els agents implicats.

Donada la varietat de tècniques aplicades i les diferents fonts d'informació, s'ha cregut convenient esquematitzar les conclusions extretes al llarg de la investigació i explicades més amplament a l'anterior apartat, en un quadre-resum, on

les identifiquem com Debilitats, Amenaces, Fortaleses i Oportunitats a la figura Q3 per tal de visualitzar-les més fàcilment i així barallar possibles millores.

Q3. Resum Anàlisi DAFO

DEBILITATS	FORTALESES
<ul style="list-style-type: none"> - Al CMPC no es contempla el dret a vot dels participants individuals. - La forma de participar per grups pot crear un conflicte real d'interessos entre associacions, individuals i polítics). - La ciutadania no percep influència sobre l'acció del govern municipal. - La ciutadania creu que els polítics escolten més als qui més vots representen. - Els OMPC encara no han propiciat canvis en decisions del govern. - La majoria de la ciutadania no se sent implicada en les decisions del govern com per defensar-les. 	<ul style="list-style-type: none"> - Hi ha expectativa d'influència, per això la gent participa. - La participació no disminueix notablement des del seu inici. - Es creu que el debat al CMPC pot variar l'acció del govern. - Els participants se senten escoltats. - Els qui senten que aporten, defensen les decisions. - Un 68,28% de les persones de Burjassot tenen interès per la política municipal i exerceixen el seu vot a les eleccions.
AMENACES	OPORTUNITATS
<ul style="list-style-type: none"> - Existeixen processos de participació dirigits i això fa créixer l'escepticisme de la ciutadania. - No es garanteix la conciliació de la vida laboral i familiar, el que dificulta la vida participativa. - Hi ha un gran distanciament entre societat i polítics, agreujat per la mala gestió econòmica que s'ha fet a les institucions. 	<ul style="list-style-type: none"> - La difusió i la incidència de la ciutadania poden augmentar la participació. - El moment socioeconòmic actual genera necessitats col·lectives. - Les persones es mobilitzen més que abans de la crisi.

Font: Informació obtinguda al llarg de la present investigació.

11. Propostes de millora

González (2007: p. 179), al seu estudi sobre la participació a les ciutats de Córdoba y Tampere, fa un resum de les mesures que considera, després de la seua investigació, que són útils per incrementar la participació de la ciutadania. Aquestes mesures, tot i que estan basades en l'estudi de casos ben diferents del de Burjassot, després d'extreure les conclusions de la present investigació, es pot dir que són previsiblement traslladables ja que van encaminades a resoldre les mateixes mancances detectades al municipi de l'Horta Nord.

Ens referim a la possibilitat de l'Administració de treballar per una conciliació real de la vida laboral i familiar, així com participativa. És a dir, implementar polítiques o accions que incrementen la disponibilitat de temps lliure de la gent, ja que, recordem, déiem que les persones tenen poc temps i és una preocupació dels tècnics a l'hora de programar reunions.

Tal i com diu l'autora, cal millorar la percepció que té la ciutadania dels seus representants i que aquestos amplien el seu compromís dels representants amb els mecanismes participatius. També apunta com a mesura fer créixer el paper dels mitjans de comunicació i les noves tecnologies en els processos participatius.

D'altra banda, la Recomanació núm. 19 del Comitè de Ministres als Estats membres sobre la participació ciutadana en la vida pública a nivell local considera que "hui en dia, la ciutadania està més interessada en les formes directes de participació, una participació informal, flexible i puntual més que un compromís continu". I aquesta afirmació està molt relacionada amb les de T. González sobretot

en el sentit que reforça la idea de de la manca de temps i la resol amb una forma de participar més puntual.

A més a més, la recomanació inclou tècniques per tal de millorar la participació ciutadana en la vida pública, i una d'elles és: **acudir amb més freqüència al vot**. Aquesta acció permet la participació puntual, la conciliació, i també podria millorar la percepció que es té dels representants. Al cas de Córdoba i Tempere l'ús de consultes, del vot, per tal de traslladar decisions a la ciutadania ha augmentat el contacte entre la ciutadania i la institució i promociona la implicació de les persones en altres formes de participació com els debats o les reunions. Al cas de Burjassot, la participació ciutadana als OMPC suposa un 0,071% de la població mentre que la participació electoral representa el 68,28%, pel que és molt probable que aquestes fòrmules siguin més ben rebudes per la majoria de la població.

Aquestes consultes, recuperen també un dels factors que possibilitava la participació i era demanar-la directament i expressament a la ciutadania. Les ciutats esmentades resolgueren els costos que suposa realitzar consultes populars de forma regular a través de punts d'accés a internet públics i sense cost.

Per tant, una de les propostes de millora, a partir dels casos i les recomanacions presentades, seria **ampliar les formes de participació ciutadana en Burjassot** mitjançant les consultes populars, els qüestionaris a domicili, consultes web, etc. amb els objectius principals d'incrementar la implicació de tota la ciutadania en el procés i promocionar alhora els OMPC per tal que arriben a més persones.

Ara bé, la participació ciutadana a través dels OMPC segueix sent molt necessària. És on es genera el debat al voltant de diferents necessitats i accions, on deuen interactuar en igualtat de condicions representants públics i ciutadania, on es

deu projectar un model de desenvolupament del municipi, sostenible i consensuat, a llarg termini. Però per tal que el CMPC de Burjassot siga útil per canalitzar i possibilitar la incidència de la ciutadania en el govern municipal **cal realitzar canvis importants en el Reglament del Consell Municipal de Participació.**

Seguint a Puig Gallach (2004: p. 364-365), la **participació representativa** té avantatges com poder treballar amb propostes estructurades, treballades i debatudes a les associacions. Tanmateix, no podem pressuposar la representativitat d'aquestes ja que serà indispensable per legitimar el procés. Per tant, l'autora considera que hi ha **requisits** que cal que acomplisca una participació representativa com la de Burjassot:

- Democràcia interna de les entitats que formen part dels OMPC.
- Garantir la representativitat facilitant informació per a debats interns previs a les sessions per cada associació.
- Autonomia de les associacions, que no depenguen no políticament ni econòmicament de la institució.
- Capacitat de gestió de les associacions, no només d'opinió i debat.
- Corresponsabilitat, en relació amb l'anterior, per tal de desenvolupar projectes amb altres entitats.

Així i tot, si les associacions no són del tot representatives del conjunt de la població i el nombre de persones que participen a títol individual és realment baix, el que provoca és que els representants públics estiguen sobrerepresentats. El qual és realment alarmant ja que això trenca amb l'objectiu bàsic i principal de la participació

ciutadana: que participe la ciutadania. Per això, es proposa que el Reglament permetia que **les persones individuals puguen exercir el seu dret a vot** sempre que siga necessari. Tot i que ara per ara no s'ha donat el cas de haver de resoldre cap decisió al Consell per mitjà del vot, aquesta condició perjudica uns participants front els altres i trenca amb l'expectativa d'influència abans inclús d'haver arribat l'ocasió. Reprintent a Puig Gallach (2004: p. 366) "si els processos de participació es limiten a la participació representativa deixem fora d'aquest dret a la majoria de la població".

Diversos autors (ente d'ells Allport, 1954) consideren que, per tal que el contacte intergrupal reduisca el prejudici i el conflicte d'interessos és que cal que es done entre grups amb igual estatuts i poder (almenys en el context de la interacció); en cas contrari, el contacte reforçarà probablement les actituds i els estereotips negatius ja existents. Les experiències d'interacció deuen portar amb si mateixes el trencament o desconfirmació de creències estereotipades sobre l'altre grup. És a dir, el contacte deu donar-se en situacions de desconfirmació dels estereotips i no a la inversa.

La representació dels polítics s'ha de reduir gràcies a augmentar la presència de la resta de ciutadania però també de la seua responsabilitat d'acudir als OMPC quasi com oients del debat que es genere i les propostes que sorgeixen ja que aquesta és la fi d'aquests òrgans. Els representants públics ja tenen els seus propis fòrums de debat i, al cap i a la fi, prenen la decisió última per ser el Consell un òrgan només de caràcter consultiu. Per tant, haurien d'acudir com responsables d'àrees de govern per tal d'escoltar i explicar, o bé com ciutadans/es que realitzen propostes a títol individual que, siguen consensuades o no, torne a repetir, només tindrien un caràcter consultiu.

En cas de no donar-se aquestes mesures per ampliar i millorar la participació ciutadana a Burjassot pot ocórrer que els propòsits amb què es va iniciar aquest procés es giren en contra de la institució i els seus representants. Al llarg de la investigació s'ha visualitzat la manca de sentiment de pertinença reforçat pels OMPC i el distanciament, inclús conflicte, generat entre els diferents grups. Ha quedat palès que això també es tradueix en el dubte de la ciutadania sobre la participació a Burjassot: ¿Vol el govern, mitjançant la participació ciutadana, un contrapunt a la seua acció (és a dir, rebre crítiques constructives) o bé, ratificar les decisions que prenga l'equip de govern i legitimar-les a través de la seua exposició pública?

Si és voluntat del govern actual continuar amb aquest procés i enfortir el diàleg entre la institució i la ciutadania, i sembla que així és, **cal que el govern emprenga accions que ratifiquen la finalitat dels OMPC**. En eixe sentit, una acció possible és traslladar decisions reals a mans de les persones participants tot i que siga de manera puntual. De no ser així l'esperança actual d'una futura incidència sobre el govern municipal va minvant i amb això la presència ciutadana en aquest òrgans, alhora que augmenta relativament la presència política.

De fet, com ja déiem, per tal que el contacte entre grups pugua servir per reduir el conflicte entre ells, una de les condicions que aportava Allport (1954) és que el contacte tinga una finalitat específica i que el resultat siga un èxit. I això traslladat a l'àmbit de la participació ciutadana es tradueix, com hem vist, en incidència ciutadana en el govern municipal. El contacte entre els grups ha de ser continuat i no esporàdic.

S'han plantejat propostes de millora que es recullen a l'anàlisi de les ferramentes d'investigació però que haurien de considerar-se a més llarg termini ja que precisen prèviament de la consolidació del Consell Municipal. Entre d'elles el

desenvolupament de **comissions sectorials** o posar en marxa totes les **meses de barri**.

Pel que fa al **funcionament del Consell Municipal de Participació** les propostes són ben concretes:

- Facilitar més informació sobre què es va a fer i per a què.
- Fer més sessions si cal però amb menys contingut i més pausadament.
- Fer les reunions més atractives; més dinàmiques, a l'aire lliure...
- Extraure conclusions reals a la sessió posterior.
- No prendre decisions en una sola sessió per facilitar la representativitat real i el trasllat d'informació als col·lectius.
- Comptar amb l'assessorament d'experts en participació a totes les sessions.

12. Futures línies de treball

Aquest apartat recull aquelles qüestions que han anat sorgint durant la investigació i que podrien generar futures línies de treball en l'aprofundiment de la Participació Ciutadana i de la gestió local com a objectes d'estudi.

Les actuals formes de participació ciutadana a Burjassot, pròpies de la major part dels municipis del nostre entorn, es basen en la participació representativa: les associacions locals formen part dels Òrgans Municipals de Participació, habitualment

de caràcter únicament consultiu, i són les qui mantenen interlocució amb la institució local. Si reprenem el que hem entès per Participació Ciutadana, "procés pel qual la ciutadania s'involucra en la presa de decisions que afecta al govern de la col·lectivitat" (Yerga, 2005: p. 104), veiem com la incidència de la ciutadania en les accions finals del govern municipal n'és un component principal.

És època de mobilitzacions massives, necessitats col·lectives i reivindicacions de més democràcia però això no es tradueix en una major implicació en els òrgans creats per tal efecte. El que fa que plantejem que potser no disposem, ara per ara, dels **indicadors adequats per aproximar-nos al tipus de participació** que reclama la ciutadania en cada context territorial o moment històric. Aquests indicadors permetrien realitzar un diagnòstic previ de la societat en qüestió per tal de determinar quins són els mitjans que valoren majoritàriament per fer notar la seua veu o reclamar la seua incidència. El Desenvolupament Local precisa de formes de treballar de baix cap a dalt, on la pròpia ciutadania definisca els termes de la seua participació. Això, però, no es pot aconseguir únicament traslladant bones pràctiques d'altres territoris al nostre. Per contra, la implicació de la ciutadania en el disseny del tipus de participació que vol, podria garantir l'èxit del procés.

Podem dir que en l'actualitat es plantegen nous conceptes, fins i tot concepcions, del que enteníem per govern i participació ciutadana. Degut a aquest canvi cal estudiar si són adequades les actuals **formes de participació ciutadana** i esbrinar quines són les noves formes de participar que poden involucrar més a les persones. Aquest estudi s'ha de fer des d'una doble vessant; definint quina és la intensitat de la participació que reclama la ciutadania i quina la forma de representació.

Pel que fa a la intensitat ens estem referint al nivell d'implicació i dedicació que la ciutadania està disposada a invertir en el procés. Cal tenir en compte però que

podem trobar-nos amb el que Olson (1965) va definir com el dilema de l'acció col·lectiva referint-se al fet que la participació de la ciutadania no es dóna si racionalment troba beneficis difusos i incerts en la seua acció en comparació amb els costos que comporta.

Pel que fa a la forma de representació, la participació a través de les associacions és útil i necessària però alhora no facilita al gruix de la ciutadania incidència sobre el govern, almenys al cas de Burjassot. Tenint en compte que tant la participació representativa com la individual tenen avantatges i inconvenients, podem aprofundir en aquest objecte d'estudi barallant possibles solucions a ambdues. Podríem revisar la relació entre la participació representativa i el conflicte intergrupals que tant s'ha treballat des de la psicologia social així com possibles intervencions per reduir-lo.

Donat que la percepció ciutadana sobre la utilitat política dels OMPC per legitimar les decisions, pot ser agreujada amb el fet que els OMPC tinguen exclusivament caràcter consultiu, seria interessant estudiar si això és evitable posant en marxa òrgans on la **ciutadania i representants de l'Administració compartiren àrees determinades de gestió i decisió.**

Una altra possible línia de treball, en eixe sentit, és l'anàlisi d'estructures de participació ciutadana sorgides des de la institució per comprendre com concloure, mitjançant la seua observació i anàlisi, si **una estructura de participació és dirigida políticament o no.** Un cop determinat això, seria interessant un estudi en profunditat de cada cas per tal determinar, en primer lloc, com afecta negativament al govern municipal el fet de mantindre eixa estructura de participació, i en segon lloc, facilitar les claus que permeten un model diferent centrat en la demanda ciutadana.

En cas que la Participació Ciutadana no siga dissenyada seguint les directrius de la ciutadania, quant a la forma, no podrà més que atendre a la voluntat dels qui la impulsen, és a dir, dels representants públics. Ara bé, això suscita una nova qüestió: si realment és possible posar en marxa eixa estructura de participació, a partir d'una voluntat política i no d'una demanda real ciutadana, mantenint el seu objectiu principal de permetre la incidència de la ciutadania en el govern. Durant aquesta investigació hem vist com, de vegades, hi ha dubtes entre la ciutadania de si la participació només és una ferramenta per legitimar accions polítiques. Lluny d'acurtar la distància entre representants i ciutadania, aquestes percepcions augmenten el conflicte d'interessos i el descontent de la població.

BIBLIOGRAFIA

Alguacil, J. (2004). La democracia participativa como estrategia para la gestión relacional. *Intervención Psicosocial*, Vol. 13, nº3, 289-305.

Arteaga, J.; García, R.; García, R i Sánchez, G. (2006). La participación ciudadana y la mediación comunitaria en la administración local: la experiencia de Alcobendas. *Trabajo Social Hoy*, Monográfico primer semestre, 25-43.

Báñez, T. (1999). Participación ciudadana, sociedad civil y juventud. Zaragoza. *Acciones e Investigaciones Sociales*, 9, 101-124.

Blázquez, A. M. i Esparcia, J. (1998). *Dinámica y estructura demográfica en Burjassot (1860-1996)*. Burjassot, Valencia: Associació Cultural- L'Almara.

Carballeda, A. (2002). *La intervención en lo social: exclusión e integración en los nuevos escenarios sociales*. Buenos Aires: Paidós.

Chueca, R. (2003). La participación de los ciudadanos en la vida pública española. *Redur*, 1, 119-128.

Comitè de Ministres del Consell d'Europa, (2001). *Recomanació núm. 19 als Estats membres sobre la participació dels ciutadans en la vida pública al nivell local*. Consell d'Europa.

Farinós, J. (2005). Nuevas formas de gobernanza para el desarrollo sostenible del espacio relacional. *Ería*, 67, 219-235.

Farinós, J. (2008). Gobernanza territorial para el desarrollo sostenible: estado de la cuestión y agenda. Valencia. *Boletín de la A.G.E.*, 46, 11-32.

Font, J. i De Maya, S. (2004). Participación individual: necesidad, dificultades y estrategias. *Intervención Psicosocial*, Vol. 13, nº 2, 345-359.

Fundación Democracia y Gobierno Local, (2011). *Política municipal. Guía para la mejora de la calidad institucional y la eficiencia de los Gobiernos Locales*. Barcelona: Federación Española de Municipios y Provincias.

Gallego, A., Fernández, M. y Feliu, E. (2005). *Criterios generales para la planificación de procesos participativos*. Bilbao: Cuadernos Bakeaz 68.

Gil, M. (2010). Participación ciudadana: elemento clave en los procesos de desarrollo de una nación. Puerto Rico. *Revista Encuentros*, 15, 89-96.

Gobierno Vasco e IHOBE-Serie Programa Marco Ambiental. (2004). *Agenda 21 Local. Guía para la puesta en marcha de mecanismos de participación*. Bilbao: Autor.

González, T. (2007). CLEAR: El estudio de la participación ciudadana en el ámbito local. Los casos de Córdoba y Tampere. Madrid. *Intersticios, Revista Sociológica de Pensamiento Crítico*, 1, 179-186.

Heras, F. (2002). *Entre tantos. Guía práctica para dinamizar procesos participativos sobre problemas ambientales y sostenibilidad*. Valladolid: Editorial Gea.

Hernández Barbosa. J.J. (2003). Gobierno Local y Participación Ciudadana. *Revista Iberoamericana de Administración Pública*, 11, 35-47.

Ibáñez, J. (1992). *Más allá de la sociología. El grupo de discusión. Técnica y crítica*. Madrid: Editorial Siglo XXI.

Iniciatives Ètiques Socioambientals, (2010). *Auditoría Ambiental de Burjassot; Diagnóstico socioeconómico y ambiental*. Burjassot, Valencia: Ajuntament de Burjassot.

Instituto de Gobierno y Políticas Públicas, (2005). *Guía para la Detección de Buenas Prácticas en Procesos Participativos. V Conferencia del Observatorio Internacional de la Democracia Participativa*. Barcelona: Autor.

Martí, J. (2006). *Tècniques participatives per al debat grupal. Papers de participació ciutadana 17*. Barcelona: Organisme Autònom Flor de Maig, Diputació de Barcelona.

Natera, A. (2004). *La noción de gobernanza como gestión pública participativa y reticular*. Madrid: Universidad Carlos III de Madrid.

Olson, M. (1965). *The Logic of collective action. Public goods and the theory of groups*. Cambridge: Harvard University.

Pastor Seller, E. (2009). *Participación ciudadana y la gestión de las políticas sociales municipales*. Murcia: Ediciones de la Universidad de Murcia.

Pérez Cosín, J.V. (Ed.) (2012). *Desarrollo local y participación ciudadana*. Valencia: IIDL-PUV.

Puig Gallach, T. (2004). Cultura de la participación. *Intervención Psicosocial*, Vol. 13, nº 3, 361-372.

Red Local de Sostenibilidad de Cantabria, (2007). *Guía para el diseño y la dinamización de procesos participativos en las Agendas 21 locales de Cantabria*. Cantabria: Centro de Investigación del Medio Ambiente.

Rodríguez, R. i Seco, J. (2006). Una mirada al Greater London Council. Una experiencia creativa de democracia local. *Papers*, 81, 131-147.

Saint-Arnaud, I. (1981). *Participación y comunicación en los grupos*. Madrid: Anaya.

Sánchez, M. (1991). *La participación. Metodología y práctica*. Madrid: Editorial Popular.

Yerga Cobos, A. (2005). Participación ciudadana y Gobernanza local. *Revista de Estudios Locales*, Noviembre-Diciembre, 104-109.

ANNEXOS

13. Annex 1. Reglament de participació ciutadana.

REGLAMENTO DE PARTICIPACIÓN CIUDADANA DE BURJASSOT

Anuncio del Ayuntamiento de Burjassot sobre aprobación definitiva del Reglamento de Participación Ciudadana de Burjassot.

El Pleno del Ayuntamiento en sesión celebrada el 16 de febrero de 2010, aprobó inicialmente el Reglamento de Participación Ciudadana de Burjassot, el cual fue sometido a trámite de información pública durante treinta días en el Boletín Oficial de la Provincia núm. 49 de fecha 27 de febrero de 2010, sin que se hayan producido alegaciones. Posteriormente, por Resolución del Delegado del Área de Gobernación de fecha 28 de abril de 2010 se ha elevado a definitivo, ordenando su publicación íntegra. Resolución contra la cual, de conformidad con el art. 107.3 de la Ley 30/1992, de 26 de noviembre, de Régimen Jurídico de las Administraciones Públicas y del Procedimiento Administrativo Común, podrá interponer únicamente recurso contencioso-administrativo en el plazo de dos meses desde la publicación de este Anuncio, ante el órgano de la jurisdicción contencioso-administrativa.

Índice

CAPÍTULO I. DE LOS DERECHOS DE LOS CIUDADANOS Y CIUDADANAS 4

- Artículo 1º.- Derecho a la participación 4
- Artículo 2º.- Derecho a la información 4
- Artículo 3º.- Derecho de petición 4
- Artículo 4º.- Derecho de audiencia 5
- Artículo 5º.- Derecho a la iniciativa popular 5
- Artículo 6º.- Derecho a la consulta popular o referéndum 5

- Artículo 7º. Derecho a presentar quejas, reclamaciones y sugerencias 5
- Artículo 8º.- Derecho de intervención en las sesiones públicas municipales 5
- Artículo 9º.- Derecho a una política de fomento de las asociaciones ciudadanas 6
- Artículo 10º.- Derecho de reunión 6
- Artículo 11º.- Ámbito de aplicación de estos derechos 6
- Artículo 12º. Utilización de metodologías participativas 6
- Artículo 13º. Gestión cívica de equipamientos y servicios públicos 6
- CAPÍTULO II. DE LA ORGANIZACIÓN MUNICIPAL 7**
- Sección Primera.- Los sistemas de atención e información ciudadana 7
- Artículo 14º.- Servicio de Atención Ciudadana 7
- Artículo 15º.- Los medios de comunicación locales 7
- Artículo 16º.- El consejo de medios de comunicación locales. Principios y funciones:7
- Artículo 17º.- Recursos tecnológicos 8
- Artículo 18º.- Guía de trámites 8
- Artículo 19º.- La audiencia pública 8
- Artículo 20º.- Sesiones públicas 8
- Sección Segunda.- El Registro de Entidades Municipal 9
- Artículo 21º.- El Registro de Entidades Municipal 9
- Artículo 22º.- Actividad clasificatoria del registro 9
- Artículo 23º.- Proceso de inscripción en el registro 9
- Artículo 24º.- Baja del registro 9
- Sección Tercera.- Las políticas de fomento 10
- Artículo 25º. Infraestructuras al servicio de las asociaciones 10

Artículo 26º. *Apoyo económico a la actividad asociativa* 10
CAPÍTULO III. DE LOS ÓRGANOS DE PARTICIPACIÓN 11
Artículo 27º.- *Carácter de los órganos de participación* 11
Sección Primera.- El Consejo Municipal de Participación Ciudadana 11
Artículo 28º.- *Ámbito y funciones* 11
Artículo 29º.- *Composición* 11
Artículo 30º.- *Funcionamiento* 12
Artículo 31º.- *Comisión permanente* 12
Artículo 32º.- *Comisiones técnicas y grupos de trabajo* 12
Sección Segunda.- Los Consejos Sectoriales 13
Artículo 33º.- *Consejos Sectoriales* 13
Artículo 34º.- *Composición* 13
Artículo 35º.- *Funcionamiento* 13
Artículo 36º.- *Mesas de Barrio* 14
Artículo 37º.- *Composición* 14
Artículo 38º.- *Funcionamiento* 15
DISPOSICIONES ADICIONALES 15
DISPOSICIONES TRANSITORIAS 15
DISPOSICIÓN FINAL 16

PREÁMBULO

El Reglamento de participación ciudadana revela el compromiso del Ayuntamiento ante los ciudadanos y ciudadanas para fomentar la participación democrática y la transparencia en los asuntos públicos locales, de acuerdo con el ordenamiento constitucional y conforme a los principios que inspiran la Carta Europea de Salvaguarda de los Derechos Humanos a las ciudades. Este compromiso municipal orienta la voluntad de crear y consolidar un sistema de participación adecuado a la democracia local que refuerce el derecho constitucional a la participación en los asuntos públicos proclamado en el artículo 23 de la Constitución.

Este sistema de participación pretende extenderse a todos los aspectos de la gestión pública local, tanto en lo que se refiere estrictamente a actuaciones promovidas directamente por el Ayuntamiento, su gobierno y el Pleno, como las realizadas por organismos autónomos y/o empresas

municipales, adoptando las medidas necesarias y específicas para su concreción en estos ámbitos. Por esto, y en cumplimiento del mandato del artículo 70 bis apartado 1 de la Ley 7/1985 Reguladora de las Bases del Régimen Local, y para conseguirlo, el Ayuntamiento pone a disposición de la ciudadanía todos los instrumentos normativos y materiales, a su alcance.

El Ayuntamiento de Burjassot opta así de una manera decidida por la democracia participativa, como complemento y profundización de la democracia representativa. Con tal de hacerla efectiva, el reglamento recoge los diferentes órganos, procesos y mecanismos de participación, que se han de aplicar dependiente de cada circunstancia específica. Incluye además, el reconocimiento de toda una serie de derechos de la ciudadanía vinculados a la participación, apuesta por el fomento del asociacionismo e incorpora las tecnologías de la información y los medios de comunicación, a las prácticas participativas.

Las políticas de participación deben tener en cuenta también la organización municipal, porque éstas no dependen de un único departamento, sino que atraviesan toda la organización municipal e impregnan la actitud de todo el personal al servicio de la corporación y, consiguientemente, al servicio del municipio y de sus vecinos y vecinas. La descentralización y la desconcentración son medios que permiten mejorar la organización y acercan los servicios y la toma de decisiones a la ciudadanía. Todos, políticos y técnicos con mayor o menor grado de responsabilidad en la gestión municipal, tienen responsabilidad directa al hacer posible esta organización participada, atenta a las iniciativas y sugerencias ciudadanas.

CAPÍTULO I. DE LOS DERECHOS DE LOS CIUDADANOS Y CIUDADANAS

Artículo 1º.- Derecho a la participación

Todos los ciudadanos y ciudadanas de Burjassot tienen derecho a intervenir directamente o mediante asociaciones ciudadanas en la gestión de los asuntos

públicos, utilizando los órganos de participación establecidos en este reglamento, en el ámbito municipal.

Artículo 2º.- Derecho a la información

Del ciudadano:

El Ayuntamiento tiene la obligación de impulsar canales de información que lleguen al conjunto de la ciudadanía, y, así, potenciar y difundir el uso de la carpeta ciudadana y de la página web del Ayuntamiento de Burjassot, eliminando además, en lo posible, comunicaciones en papel que puedan ser sustituidas por información en formato electrónico. Cualquier persona tiene derecho a pedir información sobre cualquier asunto de su interés, a acceder a los archivos municipales y utilizar los medios de información general según las limitaciones que determine la legislación y/o reglamentación vigente, con las excepciones legales que afectan la seguridad ciudadana, la intimidad de las personas o la protección de la infancia y la juventud.

De las asociaciones:

Sin perjuicio del derecho general de acceso a la información municipal reconocido a los vecinos en general, las asociaciones y entidades locales disfrutarán de los siguientes derechos:

a) Recibir en su domicilio social las convocatorias de los órganos colegiados de la Administración Municipal que celebren sesiones públicas o que deban estar presentes en el movimiento ciudadano. Recibir, asimismo, las resoluciones y acuerdos solicitados por los órganos municipales, cuando afecten al objeto social de la entidad o cumplan las normas establecidas para su percepción.

b) Recibir las publicaciones periódicas o no, que edite el Ayuntamiento, así como el posible catálogo de las publicaciones editadas o de posible acceso.

c) Celebrar reuniones informativas con los concejales delegados de área sobre asuntos de su competencia, previa petición por escrito.

Artículo 3º.- Derecho de petición

1. Todas las personas tienen derecho a hacer peticiones o solicitudes al gobierno municipal en materias de su competencia o pedir aclaraciones sobre las actuaciones municipales, sin más limitaciones que las establecidas por las leyes. Este derecho se ejerce utilizando cualquier medio válido en derecho que permita dejar constancia fehaciente de la identidad del peticionario y el objeto de la petición.

2. Las peticiones pueden incorporar sugerencias o iniciativas y se presentarán en cualquier oficina de atención ciudadana o registro municipal. También se podrán utilizar los medios electrónicos o telemáticos establecidos por el Ayuntamiento. Las peticiones realizadas colectivamente deberán permitir la acreditación de la identificación de los peticionarios.

3. El Ayuntamiento acusará recibo de la petición en el plazo máximo de 10 días y lo admitirá a trámite, salvo que concurran alguna de las causas siguientes:

a) Insuficiencia de la acreditación del peticionario o peticionarios.

b) El objeto de petición no es competencia del Ayuntamiento.

c) La petición tiene un trámite administrativo específico.

En el primer caso se dará un plazo de 15 días para resolver la carencia de acreditación, transcurrido el cual se entenderá desistido el procedimiento.

La inadmisión por cualquier otra causa será objeto de resolución motivada en el plazo de 30 días, a contar a partir del siguiente a la fecha de presentación de la petición.

4. El Ayuntamiento deberá responder al peticionario en un plazo máximo de tres meses, informando, en el supuesto de admisión de la petición, de las medidas que se han tomado, al efecto o de las previstas a adoptar o de las actuaciones que se han previsto.

Artículo 4º.- Derecho de audiencia

Este derecho a ser escuchado e informado se concreta en el derecho a la audiencia pública entendida como aquella sesión pública en la que los responsables políticos y/o técnicos del Ayuntamiento responden las preguntas de los ciudadanos y ciudadanas respecto de algún tema concreto previamente establecido, de acuerdo con el procedimiento fijado en el artículo 19 de este reglamento.

Artículo 5º.- Derecho a la iniciativa popular

- 1. Este derecho se ejerce por escrito firmado de al menos el 10% de personas que formen parte del censo electoral, dónde concretan la propuesta sobre materias de competencia local de acuerdo con el artículo 70bis de la Ley 7/1985 Reguladora de las Bases del Régimen Local.*
- 2. El Ayuntamiento contestará estas iniciativas en un plazo máximo de dos meses.*
- 3. El Ayuntamiento garantizará el apoyo económico de las propuestas que haya considerado de interés realizar, a través de la partida presupuestaria habilitada para participación ciudadana.*

Artículo 6º.- Derecho a la consulta popular o referéndum

- 1. Todos los ciudadanos y ciudadanas inscritos en el Censo electoral tienen derecho a ser consultados directamente sobre asuntos de su interés, así como promover la consulta popular o referéndum, en el ámbito municipal, de acuerdo con el artículo 71 de la Ley 7/1985 Reguladora de las Bases del Régimen Local.*
- 2. Podrán someterse a consulta popular o referéndum los asuntos de la competencia propia municipal y de carácter local que sean de especial relevancia para los intereses de los vecinos, con excepción de los relativos a la Hacienda local.*
- 3. Para acordar su realización será necesario el acuerdo por mayoría absoluta del Pleno municipal y tramitar la correspondiente petición al órgano competente del Estado.*
- 4. No se podrán hacer, cada año, más de dos consultas de las indicadas en este artículo y no*

se podrá reiterar una misma consulta dentro del mismo mandato.

Artículo 7º. Derecho a presentar quejas, reclamaciones y sugerencias

- 1. Los ciudadanos y ciudadanas tienen derecho a transmitir quejas y reclamaciones y formular sugerencias respecto del funcionamiento de los servicios públicos municipales.*
- 2. Este derecho se ejerce usando, entre otros, las oficinas de información y atención ciudadana así como los buzones de reclamaciones y la página web municipal. Las personas que ejerzan estos derechos deben recibir respuesta razonada y escrita sobre los asuntos planteados en el plazo más breve posible.*
- 3. El Ayuntamiento regulará los procedimientos para la defensa de los derechos de los ciudadanos y ciudadanas, sin perjuicio de la utilización de la Comisión Especial de Sugerencias y Reclamaciones, en caso de constituirse, o de la Sindicatura Municipal de Agravios.*

Artículo 8º.- Derecho de intervención en las sesiones públicas municipales

Todos los ciudadanos y ciudadanas tienen derecho a intervenir directamente o en representación de asociaciones cívicas en las sesiones públicas del Pleno y de los organismos municipales que se determinan, de acuerdo con el procedimiento establecido en el artículo 86 del Reglamento Orgánico del Ayuntamiento de Burjassot.

Artículo 9º.- Derecho a una política de fomento de las asociaciones ciudadanas

Los ciudadanos y ciudadanas organizados en entidades cívicas tienen derecho a recibir el apoyo público para la mejora de sus asociaciones y por el fomento de iniciativas que puedan ser de interés general, de acuerdo con el establecido al artículo 4 de la Ley 1/2002 de 22 de marzo Reguladora del Derecho de Asociación.

De acuerdo con sus recursos presupuestarios, el Ayuntamiento podrá subvencionar económicamente a las asociaciones para la

defensa de intereses generales o sectoriales de los vecinos, tanto por lo que se refiere a sus gastos generales como a las actividades que realicen.

El uso de medios públicos municipales deberá ser solicitado por escrito al Ayuntamiento, con la antelación que se establezca por los servicios correspondientes.

Artículo 10º.- Derecho de reunión

Todas las personas tienen derecho a utilizar los locales, equipamientos y espacios públicos municipales para ejercer el derecho de reunión sin más condicionamientos que los derivados de las características del espacio, las limitaciones legales que comportan las actividades a desarrollar en ellas y las ordenanzas municipales, así como del cumplimiento de los requisitos exigidos cuando se trate de reuniones en lugares de tránsito público o manifestaciones, de acuerdo con la Ley Orgánica 9/1983 Reguladora del Derecho de Reunión o cualquier otra legislación vigente que limite o regule las actividades desarrolladas en estos espacios públicos.

Artículo 11º.- Ámbito de aplicación de estos derechos

- 1.- El Ayuntamiento promoverá el ejercicio efectivo de los derechos de participación que se regulan en este capítulo.*
- 2.- Los derechos que se detallan en este Capítulo, con excepción del derecho a la consulta popular o referéndum, afectan todos los ciudadanos y ciudadanas sean o no de Burjassot.*
- 3.- En el marco establecido por las leyes, el Ayuntamiento fomentará el asociacionismo de las personas y de los grupos que se encuentran en peor situación de interlocución social y promoverá la participación de los inmigrantes legalmente establecidos.*

Artículo 12º. Utilización de metodologías participativas

El Ayuntamiento promoverá la utilización de técnicas de participación que permitan la incorporación del máximo número de ciudadanos/as de Burjassot desde el inicio de

la definición de la actuación hasta su ejecución y evaluación. Especialmente el Ayuntamiento promoverá estas técnicas en los procesos de elaboración del presupuesto municipal y planes de ordenación urbana.

Artículo 13º. Gestión cívica de equipamientos y servicios públicos

El Ayuntamiento facilitará y promoverá la concertación con el tejido asociativo para la gestión de programas sectoriales o equipamientos culturales, deportivos y sociales velando por garantizar el acceso universal y la calidad de los servicios y el respeto a las ordenanzas y reglamentos municipales que lo regulan.

CAPÍTULO II. DE LA ORGANIZACIÓN MUNICIPAL

Sección Primera.- Los sistemas de atención e información ciudadana

Artículo 14º.- Servicio de Atención Ciudadana

Las oficinas de información y atención ciudadana son concebidas como servicios próximos a la ciudadanía que agilizan los trámites canalizan las peticiones e informan del funcionamiento del Ayuntamiento, de los servicios municipales y de las actividades que se hacen en Burjassot.

Artículo 15º.- Los medios de comunicación locales

- 1. El Ayuntamiento promoverá publicaciones escritas y/o digitales y propiciará el acceso a las mismas a los ciudadanos y ciudadanas y entidades inscritas en el Registro de Entidades Municipal. Se procurará especialmente dar a conocer los proyectos y actuaciones de interés municipal, los periodos de información pública y la agenda de actividades.*
- 2. El Ayuntamiento promoverá la radio local y la difusión de otros canales en los que, además de la información del municipio, se puedan hacer debates y consultas a los responsables políticos respecto de las cuestiones de competencia municipal y de interés local, se recaude la opinión de los diferentes agentes sociales y se haga difusión de los actos y*

procesos de participación ciudadana que se produzcan.

3. El Ayuntamiento promoverá y mantendrá la edición de publicaciones en formato boletín, revista u hojas informativas y promoverá la instalación de mostradores de anuncios y paneles informativos que permitan la publicidad de las actividades de interés local que realizan los diferentes agentes sociales de Burjassot, con tal de transmitir la información útil a la ciudadanía. En todas estas publicaciones se velará especialmente por el rigor y la veracidad de las informaciones contenidas y por la pluralidad de las opiniones que puedan recoger.

4. El Reglamento Municipal de Medios de comunicación local regulará el uso y establecerá las vías y los plazos por facilitar el acceso a los ciudadanos/as de Burjassot a los medios de comunicación según las características del medio y el interés manifestado.

Artículo 16º.- El consejo de medios de comunicación locales. Principios y funciones:

Los medios de información y comunicación públicos deben cumplir con los principios de respeto y defensa a la Constitución y el Estatuto de autonomía valenciano, así como los de objetividad, veracidad, imparcialidad, pluralismo político, social, cultural y religioso, y fomento de los valores de igualdad, no discriminación, y promoción de la participación ciudadana.

Las funciones del Consejo de Medios de Comunicación Locales se establecerán en un Reglamento específico para éste que se redactará y se basará en las siguientes:

a) Controlar la actividad de los medios de comunicación de titularidad pública dependientes del Ayuntamiento de Burjassot, presentes y futuros, como ahora el Boletín Informativo Municipal "Burjassot informació", Burjassot Radio y www.burjassot.org, asegurando la transparencia y pluralidad en el funcionamiento de los medios, garantizando la presencia periódica de los distintos grupos políticos en igualdad de condiciones, en todos

los medios de información y comunicación municipales, y de los diversos colectivos fijando la periodicidad de intervención de éstos.

b) Asegurar la difusión de los acuerdos de los distintos órganos municipales a través de los diversos medios de titularidad municipal.

c) Velar por el cumplimiento del reparto de los espacios electorales en los medios de comunicación locales distribuidos por la Junta Electoral entre las distintas fuerzas políticas que se presenten al proceso electoral.

Estas funciones podrán ser ampliadas y concretadas en el posterior Reglamento del Consejo de Medios de Comunicación Local.

Artículo 17º.- Recursos tecnológicos

1.- El Ayuntamiento pondrá a disposición de la ciudadanía puntos telemáticos instalados en los edificios públicos con tal de permitir el acceso a la información y a los trámites que permitan el equipo y la situación administrativa, según el nivel de implantación del plan de modernización local que lo facilita.

2. En la página web municipal y en las de los entes dependientes, se informará de las actuaciones de interés general, de los acuerdos de los órganos de gobierno y del Pleno Municipal, de la normativa municipal y se dará a conocer la red asociativa local y la agenda de actividades más relevante para el municipio, así como toda aquella información que se considere útil.

3. Estas páginas web informarán, con el máximo detalle posible, sobre los proyectos de importancia para el municipio. Igualmente se podrán hacer consultas y realizar los trámites administrativos mediante la herramienta de la carpeta ciudadana establecida en el Plan de modernización desarrollado por el Ayuntamiento. Se impulsará en la página web municipal, un espacio dónde se puedan presentar ideas, opiniones, sugerencias, foros de debate sobre temas de interés municipal y similares.

4. En la medida que se generalice el uso de los recursos tecnológicos, el Ayuntamiento desarrollará progresivamente un foro o red

informática cívica, abierta a los ciudadanos/as de Burjassot.

5. El Ayuntamiento fomentará, asimismo, el uso de la firma electrónica de acuerdo con las leyes y reglamentos que los desarrollan, dentro del proceso de modernización del Ayuntamiento de Burjassot que lo regula, facilitando el acercamiento progresivo y continuo a la ciudadanía.

Artículo 18º.- Guía de trámites

El Ayuntamiento elaborará y mantendrá actualizada una guía básica de trámites municipales que se publicará en la página web municipal y será accesible a toda la ciudadanía, para mejorar la información ciudadana y la realización de cualquier actuación administrativa.

Artículo 19º.- La audiencia pública

1. La Audiencia Pública es entendida como el encuentro en una fecha determinada de los responsables municipales con la ciudadanía con tal de dar información sobre determinadas actividades o programas de actuación.

2. Será convocada directamente por el Alcalde/sa o podrán proponerlo al menos de alguna de las siguientes partes: el 2% de las personas inscritas en el Padrón municipal mayores de 16 años; el 10% como mínimo de asociaciones inscritas en el Registro de Entidades Municipal; al menos dos Consejos Sectoriales; una de las Mesas de Barrio si afecta a su ámbito competencial, y; el Consejo Municipal de Participación Ciudadana.

3. El Ayuntamiento convocará anualmente al menos una sesión de audiencia pública, referidas al Programa de Actuación Municipal, los presupuestos del ejercicio y/o las ordenanzas municipales, con una antelación mínima de 30 días antes del pleno que lo deba debatir.

Artículo 20º.- Sesiones públicas

1. Las sesiones del pleno son públicas con excepción de los asuntos que afectan el derecho a la intimidad de las personas recogido en el artículo 18.1 de la Constitución. En estos casos, el pleno, por mayoría absoluta,

puede acordar que el debate y la votación sean secretos.

2. Las juntas generales de las empresas municipales y de otros organismos autónomos municipales, harán sus sesiones de manera pública permitiendo el acceso de cualquier persona interesada.

Sección Segunda.- El Registro de Entidades Municipal

Artículo 21º.- El Registro de Entidades Municipal

El Registro de Entidades Municipal inscribe los datos de las asociaciones y fundaciones que tienen su ámbito de actuación en Burjassot, tiene carácter público y puede ser consultado por cualquier persona interesada. Se entiende como un órgano dinámico que hace búsqueda y conoce la realidad asociativa del municipio, que trabaja los datos obtenidos para conocer con regularidad el pulso del tejido social, dando a conocer estos datos de manera regular con tal de favorecer el debate sobre las propuestas de mejora del mundo asociativo.

Artículo 22º.- Actividad clasificatoria del registro

El registro debe permitir conocer el objeto principal de las entidades para tenerla en cuenta en el momento de hacer las divisiones sectoriales. Es por esto, que la base de datos que lo conforma recogerá tanto el nombre genérico de la entidad que será clasificada en uno de los grupos que se determinará, como los objetivos que estatutariamente pretende lograr, así como las actividades que se realizan de manera ordinaria.

Artículo 23º.- Proceso de inscripción en el registro

1. La inscripción en el registro será inmediata a partir del momento que se presente en el Registro municipal un escrito solicitándolo en el cual se adjuntará la siguiente documentación:

a) Copia de los estatutos depositados en el Registro de Asociaciones de la Generalitat Valenciana o cualquier

otro registro público que tenga funciones similares;

b) Número de inscripción en el Registro de Asociaciones de la Generalitat Valenciana o similar;

c) Certificado que acredite la personalidad de los miembros de la Junta directiva;

d) Domicilio social y datos de contacto;

e) CIF;

f) Certificado del número de socios inscritos en el momento de la solicitud.

2. El Ayuntamiento clasificará en la entidad en una de las tipologías existentes en el registro y lo notificará en el interesado para que alegue lo que considere conveniente. Si en un plazo de quince días desde la notificación, no ha presentado ningún tipo de alegación se entenderá aceptada la clasificación realizada. Si en el momento de hacer esta clasificación se detectara la falta de algún requisito esencial para la inscripción se comunicará a la persona interesada para que en un plazo de 10 días pueda resolver el defecto, dándose por desistido en caso de no hacerlo.

3. Las entidades inscritas en el registro que soliciten subvención, tendrán de notificar en el Ayuntamiento cualquiera modificación de los datos incluidos en la documentación que haya servido de base para la inscripción, en un plazo máximo de un mes a contar desde el momento que se produjo tal modificación. Cada año, antes del último día del mes de febrero, tendrán de presentar una memoria de las actividades y de los actos realizados en el transcurso del año anterior y el número de asociados a día 31 de diciembre.

4. Las entidades inscritas en el registro que no soliciten subvención, tendrán que presentar cada año antes del último día del mes de febrero un escrito informando que la asociación continúa activa y mantener actualizados sus datos.

Artículo 24º.- Baja del registro

1. El incumplimiento de lo dispuesto en el artículo anterior significará que el

Ayuntamiento considera a la entidad inscrita como inactiva e iniciará de oficio, el procedimiento para proceder a su baja del registro.

2. Se comunicará el inicio del procedimiento a la entidad que podrá presentar alegaciones en un plazo no superior a 15 días, procediendo inmediatamente a su baja en el supuesto que no confirmen la veracidad o no de las informaciones que acreditan su inactividad.

3. La baja en el registro supondrá también la baja en representación y asistencia a cualquiera de los órganos de participación ciudadana previstos en el artículo 27.2 de este Reglamento.

Sección Tercera.- Las políticas de fomento

Artículo 25º. Infraestructuras al servicio de las asociaciones

El Ayuntamiento pone a disposición de la ciudadanía y de sus asociaciones una red de equipamientos culturales, sociales y deportivos que, entre otros objetivos debe facilitar la tarea y mejorar el funcionamiento de las asociaciones, todo posibilitándoles herramientas que favorezcan sus actividades, como el apoyo infraestructural, siempre de acuerdo con su disponibilidad, naturaleza de las actividades a desarrollar y las limitaciones presupuestarias.

Artículo 26º. Apoyo económico a la actividad asociativa

El Ayuntamiento promoverá la realización de acuerdos de colaboración con las entidades ciudadanas, mediante los cuales se comprometerá a facilitar apoyo económico a los programas anuales de estas siempre que su contenido se considere de interés para el municipio, siempre de acuerdo con las disponibilidades presupuestarias. A raíz de estos acuerdos se podrá determinar la asignación presupuestaria correspondiente al presupuesto de gastos. Estos acuerdos serán públicos y se informará abiertamente de su contenido usando los medios de comunicación municipales.

CAPÍTULO III. DE LOS ÓRGANOS DE PARTICIPACIÓN

Artículo 27º.- Carácter de los órganos de participación

1. Los órganos de participación tienen carácter consultivo, de informe preceptivo, de formulación de propuestas y sugerencias. El Alcalde/sa podrá delegar en los regidores-presidentes de estos órganos funciones ejecutivas en materias que sean delegables.

2. En el municipio de Burjassot se crean los siguientes órganos:

- a) Consejo Municipal de Participación Ciudadana
- b) Consejos Sectoriales
- c) Consejo de medios de comunicación locales
- d) Mesas de Barrio

3. La participación en los diferentes órganos es voluntaria y gratuita y sin ningún tipo de remuneración con independencia de la función y el cargo ostentado.

Sección Primera.- El Consejo Municipal de Participación Ciudadana

Artículo 28º.- Ámbito y funciones

1. El Consejo Municipal de Participación Ciudadana se constituye como un órgano permanente de carácter consultivo de Burjassot, complementario del Ayuntamiento, sin personalidad jurídica propia, con capacidad de asesoramiento e informe en aquellas materias de su interés y de coordinación de los diversos órganos consultivos municipales, disfrutando de total independencia y capacidad de decisión propia así como de representatividad del tejido ciudadano local.

2. Sus funciones principales son debatir, consultar, proponer e informar de los siguientes temas:

- Presupuestos municipales
- Plan General de Ordenación Urbana y otros proyectos urbanísticos
- Asuntos que tengan especial relevancia en el ámbito local.

Artículo 29º.- Composición

1. Será presidido por el Alcalde/sa, o persona en quien delegue y el/la vicepresidente/a se elegirá en la primera sesión del Consejo que se celebre al inicio del mandato corporativo, entre las personas que son miembros y no son representantes del Ayuntamiento ni de cualquier otra administración pública. En la primera sesión también será designado el/la Secretario/a, a propuesta de la Secretaría General del Ayuntamiento.

2. El resto de los miembros, que participarán en nombre de una sola entidad o a título individual en su caso, son:

a) Un/a representante de cada uno de los Consejos Sectoriales y las Mesas de Barrio constituidas en el municipio. La representación de cada Consejo o Mesa se realizará a propuesta de sus integrantes y se elegirá de entre los componentes no políticos;

b) Un/a representante de cada una las entidades inscritas en el Registro de Entidades Municipal que manifieste su voluntad de participar, siempre que no superen el 50% del total de los miembros del Consejo;

c) Un/a representante de cada uno de los partidos políticos con representación en la corporación municipal. Sus representantes y suplentes serán nombrados por el Alcalde/sa, a propuesta de estos, a través de sus portavoces;

d) Un/a representante del Consejo Escolar Municipal. La representación del Consejo se realizará a propuesta de sus integrantes y se elegirá de entre sus componentes no políticos;

e) Un/a representante de cada uno de los sindicatos de trabajadores/ras y organizaciones empresariales con representación en el ámbito local, a propuesta de estas organizaciones.

f) Un/a representante designado por los organismos autónomos y empresas municipales existentes en Burjassot.

g) Y, con carácter asesor y/o consultivo, el Síndico de Agravios.

h) El/La Secretario/a que asistirá a las reuniones con voz pero sin voto.

3. Podrán asistir a las sesiones del Consejo, con voz pero sin voto, el personal técnico convocado por su Presidente/a; personas que por su relevancia profesional puedan aportar información de interés para el objeto del debate a propuesta del Consejo; y cualquier regidor/a. Los/las ciudadanos/as de Burjassot que, a título personal, manifiesten su voluntad de formar parte y participar en todas las sesiones del Consejo a través de su inscripción previa.

Artículo 30º.- Funcionamiento

1. El Consejo Municipal de Participación Ciudadana celebrará sesión ordinaria, al menos, una vez al año y con carácter extraordinario, tantas veces como sea convocado por el Presidente/a o por 1/3 de sus miembros. La dinámica de las sesiones y las convocatorias será acordada a través del Reglamento de Funcionamiento elaborado por el Consejo y aprobado por la mayoría simple del Pleno municipal.

2. Se tendrá que indicar, especialmente, el funcionamiento de las reuniones, puesto que el número elevado de miembros del Consejo requiere la utilización de metodologías que garanticen el debate y la participación de todos sus miembros.

3. Las sesiones serán públicas y cualquier persona podrá asistir. El público en general podrá intervenir dentro de la sesión en el punto del orden del día de Ruegos y Preguntas.

4. El Consejo deberá ser renovado cada cuatro años coincidiendo con el mandato de la corporación municipal.

5. Cada año, el Consejo debatirá y aprobará un informe de las actuaciones realizadas durante el periodo y propondrá iniciativas para mejorarlas. De este informe se dará cuenta en el Pleno del Ayuntamiento.

Artículo 31º.- Comisión permanente

La Comisión permanente estará formada por un máximo de 25 personas nombradas por el Presidente/a del Consejo, recogiendo las

propuestas del Pleno del Consejo de Participación Ciudadana. Será convocada y presidida por el Alcalde/sa o regidor/a en quien delegue y celebrará sesión ordinaria, como mínimo, dos veces el año para hacer el seguimiento de las actuaciones del ejercicio y preparar las sesiones del Consejo Municipal de Participación Ciudadana.

Artículo 32º.- Comisiones técnicas y grupos de trabajo

1. La Comisión permanente o el Pleno del Consejo Participación Ciudadana puede crear comisiones técnicas o grupos de trabajo para tratar temas específicos, en los cuales participan responsables técnicos de las diferentes administraciones con competencia en el asunto sectorial o territorial a tratar. En estas comisiones técnicas podrán tener acceso las asociaciones ciudadanas y/o sus técnicos o profesionales.

2. Las comisiones técnicas y grupos de trabajo tienen una función de análisis, búsqueda y propuesta para su presentación al debate en la Comisión permanente, la cual trasladará sus propuestas al Consejo plenario para su resolución.

Sección Segunda.- Los Consejos Sectoriales

Artículo 33º.- Consejos Sectoriales

1. Los consejos sectoriales son aquellos órganos de participación que canalizan las inquietudes e iniciativas ciudadanas sobre temas concretos como por ejemplo: educación, cultura, deportes, medio ambiente, fiestas, urbanismo, comercio, agricultura, juventud, igualdad o mayores. Pueden hacer propuestas, informes, consultas y sugerencias, en temas relacionados con el ámbito sectorial que se trate.

2. Sus funciones son:

a) Informar de las propuestas municipales que afectan al área y de los proyectos de interés global para el municipio.

b) Hacer propuestas de nuevas actuaciones.

c) Pedir información sobre temas su interés.

d) Proponer la realización de audiencia pública de acuerdo con lo establecido en el artículo 19.

e) Proponer las inversiones necesarias en el área para que se tenga en cuenta en el momento de elaborar los presupuestos municipales.

f) Fomentar la coordinación entre las asociaciones, los vecinos y vecinas y el Ayuntamiento.

Artículo 34º.- Composición

1. Serán presididos por el Alcalde/sa, que podrá delegar en un regidor/a, si lo cree oportuno. El Consejo será asistido por un técnico/a municipal que hará las funciones de secretario/a, levantando actas de las sesiones del Consejo.

2. Estarán formados además por,

a) Los regidores/as del área en concreta;

b) Un/a representante de cada una de las entidades inscritas en el Registro de Entidades Municipal la actividad principal de las cuales esté clasificada dentro del sector concreto y que manifieste mediante acuerdo de asamblea, su voluntad de formar parte;

c) Un/a representante de cada uno de los partidos políticos con representación en la corporación municipal. Sus representantes y suplentes serán nombrados por el Alcalde/sa, a propuesta de estos, a través de sus portavoces;

d) Y, con carácter asesor y/o consultivo, el Síndico de Agravios.

3. Podrán asistir a las sesiones del Consejo, con voz pero sin voto, el personal técnico convocado por su Presidente/a; personas que por su relevancia profesional puedan aportar información de interés para el objeto del debate a propuesta del Consejo, cualquier regidor/a y cualquier ciudadano/a que, a título

personal, manifieste su voluntad de formar parte y participar mediante inscripción previa.

Artículo 35º.- Funcionamiento

1. Los Consejos Sectoriales celebrarán sesión ordinaria al menos tres veces al año y con carácter extraordinario tantas veces como sean convocados por su Presidente/a o por 1/3 de sus miembros con derecho a voto. Se podrá asistir a las sesiones de los Consejos sectoriales mediante inscripción gratuita, según artículo 34 del presente reglamento.

2. El funcionamiento de las sesiones y las convocatorias será acordada mediante reglamento interno elaborado por el Consejo Sectorial aprobado por la mayoría simple del Pleno municipal.

3. Los Consejos Sectoriales tendrán que ser renovados cada dos años en cuanto a los representantes de entidades y ciudadanos/as incorporados y cada cuatro años, coincidiendo con el mandato corporativo, en cuanto a los representantes del Ayuntamiento.

4. Cada año los Consejos Sectoriales debatirán y aprobarán un informe de las actuaciones realizadas durante el periodo y propondrán iniciativas para mejorarlas. De este informe se dará cuenta al el Consejo Municipal de Participación Ciudadana.

Sección Tercera.- Las Mesas de Barrio

Artículo 36º.- Mesas de Barrio

1. Las Mesas de Barrios son instrumentos para la participación de los ciudadanos en el desarrollo de la ciudad. El objeto es corregir las desigualdades territoriales de los barrios constituyendo Mesas de Barrios en todos aquellos que por sus necesidades lo requieran. Tiene las mismas funciones que el Consejo Sectorial pero delimitada al barrio concreto.

2. Se constituirá una Mesa de Barrio en cada uno del barrios, los cuales se proponen según plano adjunto de división territorial de Burjassot.

3. Su organización se basa en la división territorial del Término Municipal en los siguientes barrios:

- Isaac Peral

- Lauri Volpi

- Nucli Antic
- Empalme
- La Granja
- Escalante
- San Juan
- 613 Viviendas
- Zona Centro

4. Esta división podrá ser modificada por acuerdo del Pleno del Ayuntamiento adoptado por mayoría simple, de oficio o a petición ciudadana, motivada por el crecimiento de la ciudad u otras circunstancias que así lo aconsejan.

Artículo 37º.- Composición

1. Serán presididas por el Alcalde/sa, que podrá delegar en un regidor/a, si lo cree oportuno. La Mesa será asistida por un técnico/a municipal que hará las funciones de secretario/a, levantando actas de las sesiones.

2. Estarán formados además por,

a) Un/a representante de cada una de las entidades inscritas en el Registro de Entidades Municipal cuando la actividad principal de las cuales esté limitada al barrio concreto y que manifieste mediante acuerdo de asamblea, su voluntad de formar parte;

b) Un/a representante de cada uno de los partidos políticos con representación en la corporación municipal. Sus representantes y suplentes serán nombrados por el Alcalde/sa, a propuesta de estos, a través de sus portavoces;

c) Un/a responsable de los centros sociales ubicados en el barrio o servicios sociales municipales;

3. Podrán asistir a las sesiones de la Mesa, con voz pero sin voto, el personal técnico convocado por su Presidente/a; personas que por su relevancia profesional puedan aportar información de interés para el objeto del debate a propuesta de la Mesa; y cualquier regidor/a. Los/las ciudadanos/as de Burjassot que, a título personal, manifiesten su voluntad

de formar parte y participar en todas las sesiones del Consejo a través de su inscripción previa.

Artículo 38º.- Funcionamiento

Es de aplicación a estos órganos lo que incluye el artículo 35 relativo al funcionamiento de los Consejos Sectoriales.

DISPOSICIONES ADICIONALES

Primera.- Todos los servicios y órganos a los que se hace referencia en este Reglamento, respetarán en sus actuaciones la cooficialidad de la lengua en los términos que se contienen en el artículo 7 del Estatuto de Autonomía.

Segunda.- El Ayuntamiento de Burjassot promoverá la difusión en los medios adecuados de los contenidos de este Reglamento, de forma sintética y entendedora, para el mejor ejercicio de los derechos de la ciudadanía.

Tercera.- La aprobación del Reglamento de Participación Ciudadana requerirá el voto afirmativo de la mayoría absoluta de los miembros de la Corporación. Su reforma o derogación requerirá de igual mayoría cualificada.

DISPOSICIONES TRANSITORIAS

Primera.- En el plazo máximo de seis meses, desde la entrada en vigor del presente Reglamento, deberá estar constituido el Consejo Municipal de Participación Ciudadana, y haberse aprobado el Reglamento de Funcionamiento al que se refiere el apartado 1 del artículo 30.

En idéntico plazo deberá estar constituido el Consejo de Medios de Comunicación Local al que se refiere el artículo 15, debiendo ser este el primer Consejo Sectorial a constituir.

En el mismo plazo de seis meses se procederá a la elaboración y aprobación del Reglamento Consejo de Medios de Comunicación Local previsto en el artículo 16, que se aprobará por mayoría simple por el Pleno del Ayuntamiento.

Segunda.- En el plazo máximo de un año desde la entrada en vigor de este Reglamento,

se constituirán las Mesas de Barrio previstas en el artículo 36.2 de este Reglamento.

En el plazo máximo de tres meses desde la constitución del Consejo de Participación ciudadana, se constituirán los Consejos Sectoriales previstos en el artículo 27 del Reglamento Orgánico del Ayuntamiento de Burjassot y las Mesas de Barrio previstas en el artículo 36.2 de este Reglamento, así como los Reglamentos a los que se refieren los artículos 35.2 y 38 respectivamente.

Tercera.- *Para la constitución de las Mesas de Barrio, se presentará una propuesta de división territorial de Burjassot por barrios al Pleno Municipal, que será el órgano encargado de aprobarlo, por voto afirmativo de la mayoría simple de los miembros de la corporación.*

Cuarta.- *El Registro de Entidades Municipal adaptará, en el plazo máximo de seis meses desde la entrada en vigor de este Reglamento, los requisitos previstos en este Reglamento y*

establecerá las clasificaciones por grupos en que se organizarán las entidades. El Pleno Municipal será el órgano encargado de aprobarlo, por voto afirmativo de la mayoría absoluta de los miembros de la corporación.

Quinta.- *Se creará un registro de los ciudadanos/as que mediante una solicitud, declaran su voluntad de participar en los diferentes órganos de participación ciudadana a título individual.*

DISPOSICIÓN FINAL

Única.- *Este Reglamento, una vez sometido a información pública y aprobado definitivamente por el Pleno municipal, entrará en vigor en el plazo de 15 días hábiles a partir de su publicación íntegra en el Boletín Oficial de la Provincia de Valencia.*

Lo que se hace público para general conocimiento

Burjassot, a 28 de abril de 2010

El alcalde, José L. Andrés Chavarrías

14. Annex 2. Reglament del Consell de participació ciutadana.

REGLAMENT DE FUNCIONAMENT

DEL CONSELL MUNICIPAL DE

PARTICIPACIÓ CIUTADANA DE BURJASSOT

INTRODUCCIÓ 2

CAPÍTOL I: DISPOSICIONS GENERALS 2

Article 1.- OBJECTE I FINALITAT DEL
CONSELL 2

Article 2.- ÀMBIT D'ACTUACIÓ I SEU 2

Article 3.- FUNCIONS DEL CONSELL 2

Article 4.- FACULTATS DEL CONSELL 3

CAPÍTOL II: MEMBRES DEL CONSELL 3

Article 5.- COMPOSICIÓ DEL CONSELL
3

Article 6.- CESSAMENT DELS
MEMBRES DEL CONSELL 4

CAPÍTOL III :FUNCIONAMENT DEL CONSELL 5

Article 7.- ÒRGANS DEL CONSELL 5

Article 8.- PLE DEL CONSELL 5

Article 9.- EL/LA PRESIDENT/A 5

Article 10.- VICEPRESIDENT/A 6

Article 11.- COMISSIÓ PERMANENT 6

INTRODUCCIÓ

“La millor manera de tractar les qüestions ambientals és amb la participació de tots els ciutadans interessats en el nivell que corresponga. En el pla nacional, tota persona haurà de tindre accés adequat a la informació sobre el medi ambient que disposen les autoritats públiques, inclosa la informació sobre els materials i les activitats que oferixen perill en les seues comunitats, així com l'oportunitat de participar en els processos d'adopció de decisions. Els Estats hauran de facilitar i fomentar la sensibilització i la participació del públic posant la informació a disposició de tots. Haurà de proporcionar-se

Índex

Article 12.- COMISSIONS TÈCNIQUES I
GRUPS DE TREBALL 6

Article 13.- SECRETARIA GENERAL.
Funció del secretari 6

Article 14.- ACTES 6

Article 15.-RELACIONS ENTRE ELS
DISTINTS ÒRGANS 7

CAPÍTOL IV: DEL DESENVOLUPAMENT DE LES SESSIONS 8

Article 16.-CONVOCATÒRIES 8

Article 17.-ORDE DEL DIA 8

Article 18.- SESSIONS DEL PLE 9

Article 19.- ADOPCIÓ D'ACORDS 9

Article 20.-PERIODICITAT 9

Article 21.-PUBLICITAT DE LES
REUNIONS 9

DISPOSICIÓ TRANSITÒRIA 10

DISPOSICIÓ ADDICIONAL10

DISPOSICIÓ FINAL 10

accés efectiu als procediments judicials i
administratius, entre estos el rescabament de
danys i els recursos pertinents.”

**Principi 10. Declaració de Riu sobre el
Medi Ambient i el Desenvolupament. 1992**

CAPÍTOL I: DISPOSICIONS

GENERALS

Article 1.- OBJECTE I FINALITAT DEL CONSELL

El Consell Municipal de Participació Ciutadana (d'ara en avant CMPC) es constituïx com un òrgan permanent de caràcter consultiu de Burjassot, complementari de l'Ajuntament, sense personalitat jurídica pròpia, amb capacitat d'assessorament i informe en aquelles matèries del seu interès i de coordinació dels diversos òrgans consultius municipals, disfrutant de total independència i capacitat de decisió pròpia, així com de representativitat del teixit ciutadà local.

Article 2.- ÀMBIT D'ACTUACIÓ I SEU

1. L'àmbit d'actuació del Consell Municipal de Participació Ciutadana, és el terme municipal de Burjassot, sense perjuí que per a l'exercici de les seues funcions haja que considerar espais territorials més amplis.

2. El lloc per a les sessions del Consell Municipal de Participació Ciutadana es fixarà en el local que a este efecte siga designat per l'Excm. Ajuntament, dotant-lo dels elements econòmics, materials i humans imprescindibles per al seu bon funcionament.

Article 3.- FUNCIONS DEL CONSELL

Les seues funcions principals són:

A.-debatir, consultar, proposar i informar sobre els pressupostos municipals

B.-debatir, consultar, proposar i informar sobre el Pla General d'Ordenació Urbana i altres projectes urbanístics.

C.-debatir, consultar, proposar i informar sobre assumptes que tinguen especial rellevància en l'àmbit local.

D.-debatir, consultar, proposar i informar sobre temes que plantegen els Consells sectorials

E.-impulsar, coordinar i realitzar un seguiment del procés participatiu en el municipi.

Article 4.- FACULTATS DEL CONSELL

Per al desenvolupament de les funcions que li competixen, el Consell Municipal de Participació Ciutadana, tindrà les facultats següents:

- Sol·licitar de l'Alcaldia-Presidencia, Junta de Govern Local o del Regidor corresponent de l'Ajuntament de Burjassot, la informació i documentació necessària per a l'elaboració dels estudis, informes o dictàmens que hagen de dur a terme.

- Sol·licitar d'altres administracions, institucions o organitzacions, la informació i documentació necessària per al compliment de les seues funcions.

- Promoure reunions amb participació de persones qualificades, tècnicament o representatives dels distints sectors econòmics i socials del municipi per a debatre qüestions sobre els quals haja de pronunciar-se al Consell.

CAPÍTOL II: MEMBRES DEL CONSELL

Article 5.- COMPOSICIÓ DEL CONSELL

Serà presidit per l'Alcalde/sa o persona en qui delegue. El secretari/a serà designat per la Secretaria General de l'Ajuntament.

- President o persona en qui delegue
- Vicepresident/a

- Secretari/a, assistirà a les reunions amb veu però sense vot
- Un/a representant de cada un dels Consells Sectorials i les Meses de Barri constituïdes en el municipi. La representació de cada Consell o Mesa es realitzarà a proposta dels seus integrants i es triarà d'entre els components no representants polítics;
- Un/a representant de cada una les entitats inscrites en el Registre d'Entitats Municipal que manifeste la seua voluntat de participar, sempre que no superen el 50% del total dels membres del Consell;
- Un/a regidor de cada una dels partits polítics amb representació en la corporació municipal. Els seus representants i suplents seran nomenats per l'Alcalde/sa, a proposta d'estos, a través dels seus portaveus;
- Un/a representant del Consell Escolar Municipal. La representació del Consell es realitzarà a proposta dels seus integrants i es triarà d'entre els seus components representants no polítics;
- Un/a representant de cada un dels sindicats de treballadors/es i organitzacions empresarials amb representació en l'àmbit local, a proposta d'estes organitzacions.
- Un/a representant designat pels organismes autònoms i empreses municipals existents a Burjassot.
- Amb caràcter assessor i/o consultiu, el Síndic de Greuges, amb veu però sense vot

Podran assistir a les sessions del Consell, amb veu però sense vot: el personal tècnic convocat pel seu President/a; persones que per la seua rellevància professional puguen aportar informació d'interés per a l'objecte del debat a proposta del Consell, qualsevol regidor/a i els/les ciutadans/as de Burjassot que, a títol personal, manifesten la seua voluntat de formar part i participar en totes les sessions del Consell a través de la seua inscripció prèvia.

Els membres representants de l'Ajuntament seran triats per un període de quatre anys, coincidint amb el mandat corporatiu; i, per un període de tres anys, quant a representants d'entitats i ciutadans. Un membre podrà ser reelegit només una vegada.

Article 6.- CESSAMENT DELS MEMBRES DEL CONSELL

Els membres del CMPC cessaran per les causes següents:

- a.- Renúncia expressa
- b.- Expiració del termini del seu mandat, que coincidix amb el final de la legislatura per als representants polítics segons article anterior.
- c.- Declaració d'incapacitat o inhabilitació per a l'exercici del càrrec public per sentència judicial ferma.
- d.- Dissolució de l'entitat o associació per la qual és representant
- e.- Per revocació del mandat conferit per l'associació respectiva.
- f.- Per absència en dos ocasions a les sessions convocades pel consell o per la comissió permanent sense causa justificada.
- g.- Contravindre les obligacions legals i reglamentàries exigibles a associacions o entitats així com el que disposen els Reglaments Municipals que se li apliquen, la qual cosa deixarà en suspens el càrrec fins que no esmene la seua associació els defectes trobats. Si incoat el corresponent expedient este finalitzara amb l'expulsió del Registre d'entitats de Burjassot de l'associació referenciada, dita baixa produirà la baixa del seu representant en el CMPC.

Les vacants es proveiran de la mateixa manera establida per a la seua designació respectiva.

En el supòsit de substitució d'un dels seus membres durant el període de mandat, la

condició de membre finalitzarà en el període de renovació del CMPC.

A.

CAPÍTOL III :FUNCIONAMENT **DEL CONSELL**

Article 7.- ÒRGANS DEL CONSELL

Són òrgans del consell:

- A. Ple
- B. President
- C. Vicepresident
- D. Comissió permanent
- E. Comissions tècniques o grups de treball
- F. Secretari general

L'estructura podrà ser modificada per acord del Ple municipal.

Article 8.- PLE DEL CONSELL

Són funcions del Ple del consell:

1. Informar-se i informar l'Ajuntament sobre problemes específics del seu sector.
2. Proposar iniciatives, suggeriments o solucions alternatives als problemes específics del seu sector, que seran d'obligada consideració i estudi per part de l'òrgan corresponent de l'Ajuntament.
3. Ser consultats per part de l'Ajuntament en tots els assumptes de transcendència que afecten el sector d'actuació del Consell. La consulta serà prèvia i no vinculant.
4. Discutir les propostes del Programa Anual d'Actuació i del

Pressupost Municipal de l'àrea corresponent.

5. Emetre informes o estudis sobre els temes que creguen convenients, per a la qual cosa podran decidir la creació de Comissions o Grups de treball.

Article 9.- EL/LA PRESIDENT/A

Són funcions de la Presidència:

- a. Convocar i presidir les sessions del Consell.
- b. Preparar l'orde del dia.
- c. Executar els acords del Consell pels quals s'instrumenten.
- d. Garantir la participació ciutadana.
- e. Coordinar la relació entre el Consell i els òrgans de govern i de gestió de l'Ajuntament

a resta dels Consells Sectorials i Meses de Barri.

Article 10.- VICEPRESIDENT/A

El/la vicepresident/a serà triat en la 1^a sessió del consell entre les persones que són membres i no representants de l'Ajuntament ni de qualsevol altra administració pública.

Article 11.- COMISSIÓ PERMANENT

La Comissió Permanent és l'òrgan executiu del CMPC, prepara i desenvolupa els treballs del Consell, elaborarà l'informe anual de les actuacions realitzades durant el període i del que cal donar compte al Ple de l'Ajuntament. En eixe informe es proposaran iniciatives per a millorar les dites actuacions.

El nombre de membres no superarà les 15 persones, per a permetre un funcionament fluid i efectiu.

Celebrarà sessió ordinària, com a mínim, dos vegades a l'any, per a fer el seguiment de les actuacions de l'exercici i preparar les sessions del CMPC.

Article 12.- COMISSIONS TÈCNiques I GRUPS DE TREBALL

1. La Comissió permanent o el CMPC pot crear comissions tècniques o grups de treball per a tractar temes específics, en els quals participen responsables tècnics de les diferents administracions amb competència en l'assumpte sectorial o territorial a tractar. En estes comissions tècniques podran tindre accés les associacions ciutadanes i/o els seus tècnics o professionals.

2. Les comissions tècniques i grups de treball tenen una funció d'anàlisi, busca i proposta per a la seua presentació al debat en la Comissió permanent, la qual traslladarà les seues propostes al Consell plenari per a la seua resolució.

Article 13.- SECRETARIA GENERAL. Funció del secretari

Són funcions del secretari/a:

- Cursar citacions i ordres del dia als components del Consell
- Alçar acta de les sessions.
- Tramitar els acords del Consell, a fi d'instrumentar a partir d'ells

les funcions que li siguen atribuïdes.

- Realitzar quantes tasques li siguen encomanades per la Presidència.

En cas d'absència, vacant o malaltia del/la Secretari/a, serà substituït provisionalment pel membre del consell que designe el/la President/a.

Article 14.- ACTES

De cada sessió que se celebre, s'alçarà acta pel/la Secretari/a.

En ella figurarà, l'orde del dia de la reunió, els assistents, les circumstàncies del lloc i temps en què s'ha celebrat, els punts principals de les deliberacions, així com el contingut dels acords adoptats.

Es remetrà una còpia de cada acta tant de les comissions permanents com de les del consell a tots els membres del consell i a aquelles entitats que prèviament mostren el seu interès per accedir a les mateixes.

Article 15.-RELACIONS ENTRE ELS DISTINTS ÒRGANS

El Consell de Mitjans de comunicació locals, els consells sectorials i les meses de barri, presentaran informe de les actuacions realitzades al CMPC, per a això, hauran de designar un representant.

CAPÍTOL IV: DEL
DESENVOLUPAMENT DE LES
SESSIONS

Article 16.-CONVOCATÒRIES.

El CMPC és convocat pel/la President/a, en sessió ordinària amb 15 dies d'antelació, i amb la posada en coneixement de l'orde del dia i la informació necessària per als temes que siguen tractats.

La convocatòria per a les sessions extraordinàries es farà igualment pel/la President/a amb una antelació mínima de 7 dies naturals, i anirà acompanyada de l'orde del dia i, si és procedent, de la documentació corresponent.

En el cas que la sessió extraordinària haguera sigut sol·licitada pels membres del Consell, la convocatòria haurà de realitzar-se dins de les dos setmanes següents a la formalització de la sol·licitud, havent de celebrar-se dins del mes següent al de la dita sol·licitud que, en tot cas, haurà de ser raonada. Excepte reunions declarades urgents, en este cas el termini serà de quaranta-huit hores.

La convocatòria serà realitzada a través dels mitjans disponibles, correu ordinari, correu electrònic i per mitjà de SMS a mòbil, les dades de contacte hauran de ser facilitats pel membre del CMPC.

S'entendrà vàlidament constituïda la sessió, amb l'assistència de tres quints dels seus integrants, en primera convocatòria. Si en primera convocatòria no existira cuórum necessari, s'entendrà convocada automàticament la sessió 30 minuts després, sent vàlida la seua constitució en esta segona convocatòria, siga quin siga el nombre dels seus assistents.

Tant en primera, com en segona convocatòria es requerix l'assistència del/la President/a i del/la Secretari/a o dels que legalment els substituïska, que haurà de mantindre's durant tota la sessió.

Article 17.-ORDE DEL DIA

L'orde del dia de les convocatòries serà fixat pel/la President/a del Consell, i contindrà com a mínim en les sessions ordinàries, els punts següents:

-Aprovació de l'Acta de la Sessió anterior.

-Els assumptes per als que s'haja convocat el Ple del Consell a través de l'orde del dia.

-Precs i preguntes

No obstant això, qualsevol membre del Consell podrà proposar temes per a la seua inclusió en l'Orde del Dia, havent de realitzar-ho amb, almenys, 7 dies d'antelació a la celebració de la sessió; sent obligatòria la seua inclusió quan la proposta estiga subscripta per, almenys, un terç dels membres del Consell.

L'orde del dia de les sessions extraordinàries, contindrà com a mínim l'assumpte o assumptes que la motiven, per als que s'haja convocat el Ple del Consell, i qualsevol membre del Consell podrà proposar temes per a la seua inclusió en l'Orde del dia amb almenys 3 dies d'antelació.

Article 18.- SESSIONS DEL PLE

S'estructuraran conforme a l'orde del dia previ i es desenvoluparan basant-se en tècniques de participació a fi d'assegurar les intervencions de tots els participants.

Article 19.- ADOPCIÓ D'ACORDS

El sistema habitual de treball és la busca de consens; si este en algun cas no és possible, s'ha de recórrer al vot i els acords i resolucions s'adoptaran per majoria simple dels membres presents que tinguen dret al vot, tenint en compte que el vot procedent dels membres

representants d'entitats del registre no excedirà el 50% dels membres totals del consell. En cas d'empat el/la President/a del Consell tindrà vot de qualitat.

Article 20.-PERIODICITAT

El CMPC es reunirà en sessió ordinària, com a mínim, dos vegades a l'any, i amb caràcter extraordinari tantes vegades com siga convocat pel/la president/a o d'un terç dels seus membres, si bé, i dins de les seues funcions, s'haurà de convocar reunió extraordinària per a tractar els assumptes que li són propis i que es descriuen en l'art. 3 del present reglament.

Article 21.-PUBLICITAT DE LES REUNIONS

Les reunions del Consell Municipal de Participació Ciutadana seran públiques, assistint a les mateixes les persones que ho desitgen, per mitjà d'inscripció prèvia, podent establir-se torns de prec i preguntes per a elles sempre sota la direcció de la Presidència del Consell.

Una vegada aprovades les actes, estes seran exposades en la pàgina web de l'Ajuntament.

DISPOSICIÓ TRANSITÒRIA

El primer mandat dels membres polítics finalitzarà amb la convocatòria de les eleccions municipals el 22 de maig de 2011.

DISPOSICIÓ ADDICIONAL

La reforma del Reglament haurà de ser proposta per acord de la majoria absoluta dels membres del Consell i elevada per a la seua aprovació a ple de l'Ajuntament.

Per al compliment dels seus fins i objectius, el CMPC, se servirà dels mitjans personals i materials que li proporcionarà l'Ajuntament.

DISPOSICIÓ FINAL

Única.- Este Reglament, una vegada sotmés a informació pública i aprovat definitivament pel Ple municipal, entrarà en vigor en el termini de 15 dies hàbils a partir de la seua publicació íntegra en el Butlletí Oficial de la Província de València.

El que es fa públic per a general coneixement.

Burjassot, a 21 de juliol de 2011

15. Annex 3; Les entrevistes i la mesa d'experts.

15.1. Entrevista 1: Ciutadana representant d'Associació Veïnal

	<p>Lloc de l'entrevista: Burjassot Persona entrevistada: Representant Associació de Veïns (AAVV)</p> <p>ENTREVISTADORS (E): La siguiente entrevista forma parte de la investigación la percepción de los agentes implicados en los órganos de participación ciudadana sobre su incidencia en el gobierno municipal, en el caso del ayuntamiento de Burjassot. Es un trabajo fin de master en gestión y promoción de desarrollo local del Instituto Interuniversitario de Desarrollo Local de la alumna Lluna Arias. Para esta investigación es de suma importancia su colaboración como informante clave del proceso de participación ciudadana de Burjassot. Por favor, antes de iniciar la entrevista diga su nombre completo y exprese su autorización a ser grabado.</p> <p>REPRESENTANT D'AAVV (AV): Expreso mi autorización a ser grabada. Me llamo ____.</p> <p>E: Vale, la primera pregunta es sobre el área de participación, sobre su participación. Empezamos con la primera pregunta: Desde hace años la ciudadanía manifiesta a menudo su descontento ante la falta de una participación real en los procesos de decisión de los poderes públicos. Diferentes municipios como el de Burjassot han puesto en marcha reglamentos municipales de</p>
--	---

	<p>participación ciudadana que regulen esta participación. ¿Por qué motivos participa usted en Burjassot?</p> <p>AV: Eh...Yo participo como representante de una asociación vecinal del municipio, de las ocho existentes y nos ofertaron la posibilidad de formar este consejo de participación ciudadana, y la verdad es que lo veo bastante interesante, por eso formo parte. A parte de cómo representante a nivel personal también me...Pues si, me gusta formar parte de este proyecto y seguir reivindicando.</p> <p>E: Vale, pero los motivos...La pregunta en concreto es por qué participa usted.</p> <p>AV: Pues los motivos...Eh...A parte de para mayor implicación, por seguir luchando y peleando, pero ya no solo por el barrio donde yo resido, sino por el municipio en general, porque pienso que cuanto más unidos estemos pues mejor fuerza habrá. Porque con mejorar las normas cívicas y de comportamiento...Mejorar...Pues todo lo que es el mobiliario urbano...y participar en ese sentir vecinal. Y presionar un poco al equipo de gobierno (risa) para que acepte nuestras peticiones, sugerencias de mejora principalmente y se lleve a cabo.</p> <p>E: ¿Empezó su experiencia como ciudadana que participa activamente en un organismo municipal de participación ciudadana en Burjassot o ya había participación en otros municipios o procesos?</p> <p>AV: Eh...No. En este, en Burjassot simplemente.</p>
--	--

	<p>E: ¿O en otros procesos había participado ya antes?</p> <p>AV: No</p> <p>E: Bueno, el área dos es sobre su incidencia en la toma de decisiones. Usted ya ha tomado la decisión de participar hace un tiempo, pero, ¿como animaría a hacerlo a otras personas?</p> <p>AV: Pues animaría, eh...Simplemente, pues si tuvieran la iniciativa de mejorar el bienestar. Y no sólo en lo personal, sino a nivel social de todos los vecinos y vecinas del municipio. Yo creo que sería la primera idea que plantearía, y comentarles que, eh...No es un...Se desempeña como un trabajo pero es algo, eh...A modo...O sea, no para lucrarse. Es decir, no es algo lucrativo, ni que te paguen, ni que tú pagas, simplemente lo que se obtiene es mucho mayor, o sea, un beneficio mucho mayor, que no económico, sino el bienestar social simplemente.</p> <p>E: La siguiente pregunta es: Ahora que participa, ¿encuentra diferencias a nivel de información entre la que recibe cuando no participa y la que recibe ahora?</p> <p>AV: No, para nada. Siempre...Si que noto mayor participación y mayor implicación. O sea, no están los sectores...Por decirlo de alguna forma los barrios un poco más divididos, que antes no estaban porque estaba la federación de vecinos, pero si que noto mayor implicación. Pero en cuanto a la información se refiere no, ese canal</p>
--	--

<p>transmisor que hay entre una asociación vecinal y la administración pública en este caso el ayuntamiento, siempre ha sido buena.</p> <p>E: Eh, la siguiente: ¿cual crees que ha sido tu influencia o la del resto de personas que participan en la creación de un modelo determinado del Burjassot que ustedes quieren?</p> <p>AV: ¿Mi influencia personal?</p> <p>E: O de otra forma, ¿se parece más Burjassot a la ciudad que usted quería tener tras su participación en estos órganos? Si ha visto que su participación ha influenciado en...</p> <p>AV: Yo creo que en algunas ocasiones si. Pero porque motivo a personas jóvenes, ¿vale?, a que se impliquen más. Porque soy una persona joven, tengo treinta años y normalmente estos movimientos vecinales se han movido con personas mucho más mayores, y motivo a que se impliquen más pues personas jóvenes del municipio.</p> <p>E: Pero nota que, o sea, ¿se ve reflejado su esfuerzo o participación en el modelo final de Burjassot? ¿Ven cambios en Burjassot?</p> <p>AV: Yo si que veo cambios, al menos en el barrio muchos cambios porque se han hecho caso a mis peticiones, sí, e ideas y sugerencias, sí.</p> <p>E: Vale, y la última pregunta de esta área: Durante alguna sesión</p>

	<p>de algún organismo municipal de participación ciudadana deben haber tomado alguna que haya propiciado un cambio importante en alguna postura final del ayuntamiento. ¿Puede explicar alguna?</p> <p>AV: Pues en algunas reuniones del consejo yo creo que las más importantes...Bueno, lo último que hemos tratado es el tema de los presupuestos municipales. Y creo que si que se ha tomado en cuenta nuestras peticiones, aunque sea a a hora de definir una partida presupuestaria, creo que eran una de ella cargos electos , pues modificamos también el nombre, porque crea un poco de sensibilidad, ¿no?, a la hora de que el ciudadano lea que los cargos electos...O si que yo pienso que si que nos han tenido en cuenta y nos han escuchado, yo creo que si.</p> <p>E: Pasamos a la siguiente área, es sobre su sentimiento comunitario. La primera pregunta: ¿Se siente implicado en algunas decisiones que se toman en su municipio hasta el punto de defenderlas ante otros ciudadanos?</p> <p>AV: Si.</p> <p>E: Y por ejemplo una de ellas...?</p> <p>AV: ¿Decisiones que se toman en el municipio en cuanto al ayuntamiento os referís?</p> <p>E: Sí.</p>
--	--

AV: Que yo defienda en cuanto...Si, yo siempre he pensado que la asociación vecinal de la que yo formo parte y e resto somos ese canal transmisor que expone la información, ¿vale? Hay mucha gente por la calle que se dedica a quejarse, a lo mal que lo hace todo el ayuntamiento...Y pienso que somos, a mero modo informativo asesor, transmitimos la idea tal cual es, y lo que es, es decir, “pues mira, esta esto mal, que podemos reivindicar pero por otro lado por ejemplo el barrio permanece más limpio o nos han puesto más zonas de ocio para los niños...Yo creo que si que es importante esa figura que ejerce de canal transmisor con la ciudadanía. Y yo la verdad es que tanto en el local de la asociación como en cualquier comercio o en la calle incluso, si que me dedico diariamente a hablar con los vecinos y las vecinas (risa).

E: ¿Cuánto y en qué aspectos le preocupa Burjassot y el bienestar de su ciudadanía desde que participa?

AV: ¿Cuánto me preocupa? Principalmente la seguridad ciudadana, siempre, siempre. A parte yo soy la presidenta de un barrio, de una asociación de un barrio de acción preferente y hay alto nivel de inseguridad ciudadana, por decirlo de alguna forma. Y posteriormente con el tema este de la crisis económica también, me importan los recursos municipales, que continúen permaneciendo al alcance de todos y de todas.

E: ¿Y en que nivel? ¿Le importa mucho?

AV: Muchísimo, muchísimo, me importa muchísimo.

	<p>E: Y la última de esta área: Tras las reuniones municipales de participación ciudadana, ¿ha entablado nuevas relaciones vecinales o amistades?</p> <p>AV: Hay personas que no conocía. Si, pero muy pocas, la inmensa mayoría de las personas si que las conozco, por ejemplo de la Agenda 21 o de reuniones de la asociación de vecinos, o de cenas vecinales, o de algún tipo de manifestación...Ya había coincidido porque somos todos del municipio, pero si que es verdad que algunas personas que, que no conocía y que forman parte de...O sea, me ha servido, si que es verdad, para conocer gente.</p> <p>E: Ahora vamos a la última área, al área cuatro, sobre el funcionamiento de los órganos municipales de participación ciudadana de Burjassot. La primera pregunta: Si conoce otros procesos de participación ciudadana en otros municipios señale que cosas cree que funcionan mejor o peor que en este frente a los otros.</p> <p>AV: Yo conozco...Pues a nivel un poco más amplia la federación de vecinos de Burjassot de la que formo parte, forma parte a su vez de CAVECOVA que es una federación vecinal un poco más a nivel Comunidad Valenciana, y si que es verdad que tienen una forma de trabajo, ¿vale?, que de cada asociación o de cada federación eligen un representante de cada área. Por ejemplo, el área de sanidad, pues alomejor hay una enfermera que trabaja en la asociación...O sea, trabaja de enfermera en un hospital, pero es una vocal, o forma parte de una directiva, entonces ella con sus conocimientos va allí a formar parte de esa confederación. En temas de igualdad, pues alomejor hay</p>
--	--

<p>una persona que trabaja o se dedica, o tiene noción. Entonces si que me gusta esa forma de trabajo, porque a parte de tu experiencia profesional te da una mayor implicación, ya no extra municipal, ¿vale?, y puedes adquirir de otros municipios de la confederación ideas de mejora.</p> <p>E: La siguiente pregunta: ¿Cree que el funcionamiento a través de talleres temáticos, forma de trabajo y horario de reuniones es el adecuado para facilitar la participación? ¿Qué cree que puede mejorar?</p> <p>AV: No, yo lo veo muy adecuado, porque yo tengo un horario de trabajo muy flexible pero hay por ejemplo otras personas que hasta las siete o siete y media de la tarde no dejan de trabajar, y lo veo muy accesible. Y luego el tema de los talleres lo veo pues eso, para que no sea tan monótono y sea más participativo. Lo veo bastante bien.</p> <p>E: Y la última de esta área: ¿tiene alguna propuesta de mejora?</p> <p>AV: ¿A nivel municipal? Intensificar lo que comentaba antes, la presencia de...Que ya se está haciendo, ¿vale? Intensificar la presencia policial por el tema de la seguridad ciudadana. Y la propuesta de mejora es... ¿hacia el ayuntamiento, no?, hacia el equipo de gobierno...</p> <p>E: O hacia la participación pública.</p> <p>AV: Que reivindicemos y sigamos reivindicando los recursos</p>

<p>municipales de los que disponemos. Que hay otros municipios que ni siquiera tienen tanto abanico de recursos como tiene Burjassot. Para que no desaparezcan, me refiero.</p> <p>E: Por último, vamos a pasar una hoja donde aparece una escala Likert que es donde tiene que contestar según su grado de conformidad con cada una de las siguientes afirmaciones. El cinco marca la máxima conformidad con la afirmación y el uno la mínima.</p> <p>(Silencio mientras rellena el cuestionario).</p> <p>E: Por último dejamos un espacio por si quiere hablar de algún tema o poner algún aspecto de relevancia o expresar alguna cosa en torno a esta entrevista en torno a la participación.</p> <p>AV: Pues que me gustaría que hubiera mayor implicación por aparte de los ciudadanos y las ciudadanas, que siempre reivindicamos que el equipo de gobierno nos haga caso, que a veces acepta sugerencias o no...Pero si que me gustaría ver más participación simplemente. Porque al final es un beneficio hacia todos</p> <p>E: Por último mostrarle nuestro agradecimiento tanto el mio como el agradecimiento de Lluna. Recordarle que la entrevista es confidencial y por último solicitarle permiso para contactar con usted.</p> <p>AV: Sí, sin ningún problema. Y gracias a vosotros.</p>

15.2. Entrevista 2: Ciutadà representant d'una Associació Cultural

	<p>Lloc de l'entrevista: Burjassot Persona entrevistada: Representant d'Associació.</p> <p>ENTREVISTADORS (E): Le voy a leer el principio, para ver que va la entrevista. La siguiente entrevista forma parte de la investigación la percepción de los agentes implicados en los órganos de participación ciudadana sobre su incidencia en el gobierno municipal, en el caso del Ayuntamiento de Burjassot. Trabajo fin de Máster en Gestión y Promoción del Desarrollo Local del Instituto Interuniversitario de Desarrollo Local de la alumna Lluna Arias. Para esta investigación es de suma importancia su colaboración como informante clave del proceso de participación ciudadana de Burjassot. Por favor, antes de iniciar la entrevista diga su nombre completo y exprese su autorización a ser grabado.</p> <p>REPRESENTANT D'ASSOCIACIÓ (RA): ... Conforme.</p> <p>E: Se divide en cuatro áreas. Le haré las preguntas y las va contestando. La primera área es sobre su participación. Desde hace años la ciudadanía manifiesta a menudo su descontento ante la falta de una participación real en los procesos de decisión de los poderes públicos. Diferentes municipios como el suyo han puesto en marcha reglamentos municipales de participación ciudadana que regulen esta participación. ¿Por qué motivos participa usted en Burjassot?</p>
--	---

	<p>RA: Participo pues...básicamente yo he sido un profesional de la administración en empresas privadas hasta hace cuatro años, con lo cual no podía participar directamente por lo que era mi trabajo en la gestión o participación en el ayuntamiento. Una vez liberado de mis obligaciones pues, tengo tiempo, me gusta, creo que se un poco lo que es la administración desde fuera, y es una manera de poder seguir de cerca el desarrollo de los políticos.</p> <p>E: La segunda, eh,¿ empezó su experiencia como ciudadano que participa activamente en un organismo municipal de participación ciudadana en Burjassot o ya había participado en otros municipios o procesos?</p> <p>RA: Profesionalmente había aportado mi gota de arena en planteamientos básicamente económicos en ayuntamientos de la Comunidad Valenciana y Murcia.</p> <p>E: Bueno, pasamos a la segunda área de la entrevista. Y la primera pregunta es, usted ya ha tomado la decisión de participar hace un tiempo, pero como animaría a hacerlo a otra gente?</p> <p>RA: Básicamente que se vean resultados. Llevamos tres años y el ciudadano no ve resultados y se está desmoralizando. El político necesita un tiempo, y el ciudadano ese tiempo no se lo da, y mientras no se mentalicen de eso cada vez va a ser menos la participación ciudadana. Eso es lo que pienso yo.</p>
--	--

E: Vale, pero ¿como animaría a la gente para que participara?

RA: Con resultados, o sea, básicamente las aportaciones que hace la gente, que serán resultados, Hay dos grupos, que serán, la Agenda 21 y lo que es el Foro de Participación Ciudadana. El otro día en la última reunión de la Agenda 21 nos enteramos de que mensualmente se está reuniendo los técnicos del ayuntamiento sobre temas de la Agenda 21, iniciativas, y en tres años no sabíamos ni que se reunían ni sabemos de que se han estado tratando temas, con lo cual lo que no fluye es una información ente el ayuntamiento y los ciudadanos. Eso es lo que veo yo, o sea, se trabaja pero no se vende bien el trabajo de cara al ciudadano.

E: La siguiente pregunta es: Ahora que participa, ¿encuentra diferencias a nivel de información entre la que recibe cuando no participa y la que recibe ahora?

RA: Pues básicamente...si te digo la verdad, muy poca, muy poca es lo que percibo, de hecho el meterme es por tener esa información o esa información que creo que debo de tener como ciudadano y que al dia de hoy si que veo intención por parte del ayuntamiento, pero no veo los resultados como tal, no los percibo por lo menos.

E: ¿Cual crees que ha sido tu influencia en la creación de un modelo determinado del Burjassot que quieren?

RA: Vamos a ver, la gente que participa cada uno tiene una idea de

	<p>Burjassot y tiene una iniciativa. Mientras la gente no piense en cosas comunes, en lo que tenemos en común y vayamos cada uno a nuestra parcela, poco vamos a sacar. Y lo que hay es eso, que cada uno se preocupa de su parcela y no se preocupa de lo que es el frente común de Burjassot, pero bueno...Es lo que hay.</p> <p>E: Pero cree que esas preocupaciones individuales de alguna forma se han manifestado en...</p> <p>RA: Si, claro que se manifiestan. Hay gente que viene para que le pongan un semáforo(risa), debajo de su casa. O sea, que no se manifiestan las cosas comunes de u proyecto en si de un Burjassot definido, con unas estructuras, un proyecto a diez quince, veinte años, que sería el ideal. Que es lo que yo inicialmente pensé que la Agencia 21 y demás era un proyecto que...El Burjassot que queremos para dentro de quince años, marquémonos unas líneas por parte de los ciudadanos y de los políticos, y durante quince años los políticos van a saber lo que quiere el pueblo para dentro de quince años. No que vengan dentro de cuatro años, cambien, venga otra forma de pensar y otra forma de hacer y todo lo que se ha hecho no sirva para nada, que es lo que habitualmente pasa en todos los municipios. Esa era mi intención inicial, pero que creo que...</p> <p>E: No se está...</p> <p>RA: Que va, volvemos a las andadas.</p> <p>E: La última pregunta de esta área es: Durante algún órgano municipal de participación ciudadana de haber tomado alguna</p>
--	---

	<p>decisión que haya propiciado un cambio importante en alguna postura final del ayuntamiento. Puede explicar alguna?</p> <p>RA: Hasta el momento ya te digo que no detecto ninguna, o sea, lo que es transparencia también las reuniones se vienen desarrollando de una forma un poco...por las circunstancias que hay, los cambios de leyes, la situación que hay, porque al final del recorrido son conceptos que, que yo creo que hasta estoy equivocado yo, no? Porque aquí de lo que se trataba es de la participación ciudadana enfocada en el dinero que hay destinado a inversiones. Mi objetivo era mucho más grande, no saber donde se va a gastar el dinero, sino que municipio quiero, como lo quiero, con el desarrollo de la participación ciudadana y que es lo que tengo que hacer para llegar ahí. Aquí se ha valorado básicamente el Plan de Refinanciación, todo oscila hoy en día sobre economía, economía, economía y más economía.</p> <p>E: La siguiente área es sobre su sentimiento comunitario. La primera pregunta: ¿Se siente implicado en algunas decisiones que se toman en su municipio hasta el punto de defenderlas ante otros ciudadanos?</p> <p>RA: Cada cuatro años. Yo el ayuntamiento...A mi la primera clase que me dieron era, el ayuntamiento es la empresa mas importante del municipio como tal, los gestores tienen que ser los mas importante y los mejores, y tú como accionista que eres cada cuatro años tienes tu Consejo de Administración y participas y votas. Entonces es ahí donde está, porque incluso las ideas que se hacen o se aportan pues normalmente el político se mete en política para desarrollar sus ideas,</p>
--	---

<p>entonces valorará la de sus vecinos, pero él tiene su proyecto y tiene sus ideas, y lo de los vecinos pues es relativo, es un voto.</p> <p>E: La siguiente: ¿Cuánto y en que aspecto le preocupa Burjassot y el bienestar de su ciudadanía desde que participa?</p> <p>RA: ¿Burjassot como tal? ¿Como el ayuntamiento?</p> <p>E: Como el pueblo.</p> <p>RA: ¿Pero quién? Perdona es que no entiendo...</p> <p>E: ¿Cuánto y en que aspecto le preocupa Burjassot y el bienestar de su ciudadanía desde que participa?</p> <p>RA: mi me preocupa de siempre. Mi bisabuelo se arruinó por hacer este ayuntamiento. O sea, no...Se empezó a hacer...O sea, que es un tradición familiar en la política. Creo que estamos implicados siempre a nivel familiar, no metidos en política, porque no es lo nuestro, pero como participar si. Ya te digo, es una, una familia según el árbol genealógico somos quinta generación por lo menos.</p> <p>E: Y la última de esta área: ¿Tras las reuniones municipales de participación ciudadana ha entablado nuevas relaciones vecinales o amistades?</p> <p>RA: De momento...Sí, alguna, sí, sí</p>

	<p>E: Vale, pues vamos ya a lo que sería la última área. La primera pregunta es: ¿Conoce algunos procesos de participación ciudadana en otros municipios? Señala cosas que funcionan mejor o peor que en este.</p> <p>RA: No, no conozco, yo pregunté básicamente a la persona que lleva Agenda 21, aunque son temas distintos no conozco...Y ya te digo, mi anterior andadura las cosas que vimos...Eh, las estuve en el ayuntamiento de Madrid que si que colaboré en unos proyectos a través de la entidad, pero aquí no...A nivel de la comunidad no tengo conocimiento. Me pareció muy bueno la idea y el proyecto por eso es por lo que estoy. Me pareció muy bueno la idea y el proyecto por eso es por lo que estoy.</p> <p>E: Pero no conocía antes...</p> <p>RA: Pero no conocía, no por eso...Era una iniciativa que siempre preguntabas, mirabas, mucho participar, mucha situación pero al final del recorrido a las mayorías políticas no les interesa. Porque las mayorías políticas tienes suficiencia y..."se la suda" (risa)</p> <p>E: Vale, la siguiente pregunta es: ¿Cree que el funcionamiento a través de talleres temáticos, forma de trabajo y horario de reuniones es el adecuado para facilitar la participación? ¿Qué cree que puede mejorar?</p> <p>RA: No, a mi me parece correcto. Siempre se pregunta si hay que</p>
--	--

<p>cambiar el horario...Si hay...Siempre desde el ayuntamiento la coordinación...Se pregunta si para adaptarse...Y que sea mayor número de personas el que participe así que en ese aspecto siempre...Se está haciendo lo posible para que la gente pueda acudir.</p> <p>E: Y la última pregunta es si tiene usted alguna propuesta de mejora.</p> <p>RA: Propuestas las que hay las curso. La línea es muy directa y no hay ningún problema, se me atiende todo lo que curso y no hay ningún problema. Y van surgiendo en cada reunión conforme van saliendo.</p> <p>E: ¿Tiene contacto directo?</p> <p>RA: Sí, sí, contacto directo a través de correo electrónico y siempre se, a todo lo que mando se me contesta, positiva o negativamente pero se me contesta. Bueno, casi siempre.</p> <p>E: Por último, para acabar la encuesta se le va a pasar una escala Likert donde tiene que contestar según su grado de conformidad con cada una de las siguientes afirmaciones. El número cinco marca la máxima conformidad con la afirmación muy de acuerdo, y el uno la mínima.</p> <p>(Silencio mientras rellena el cuestionario).</p> <p>Para finalizar le recordamos la confidencialidad de la entrevista.</p>

	<p>Se le solicita permiso para contactar con usted más adelante en caso de que sea necesario, y si quiere añadir algo...</p> <p>E: Nada, que conforme, me parece muy bien. Que gracias.</p>
--	---

15.3. Entrevista 3: Ciutadà que participa a títol individual

	<p>Lloc: Burjassot</p> <p>Persona entrevistada: ciutadà que participa a títol individual.</p> <p>ENTREVISTADORS (E): La siguiente entrevista forma parte de la investigación “La percepción de los agentes implicados en los órganos de participación ciudadana, sobre su incidencia en la gobernanza municipal. El Caso del Ayuntamiento de Burjassot”, trabajo de fin de Máster en Gestión y Promoción del Desarrollo Local (MGPD L) del Instituto Interuniversitario de Desarrollo Local (IIDL), de la alumna Lluna Arias. Para esta investigación es de suma importancia su colaboración como informante clave del proceso de participación ciudadana de Burjassot. Por favor, antes de iniciar la entrevista diga su nombre completo y exprese su autorización a ser grabado.</p> <p>CIUTADÀ (C): Pues... y autorizo a ser grabado (risas).</p> <p>E: La entrevista son cuatro áreas, y cada una tiene distintas preguntas. El área 1 es sobre su participación. La pregunta uno: desde hace años, la ciudadanía manifiesta a menudo su descontento ante la falta de una participación real en los procesos de decisión de los poderes públicos. Diferentes municipios, como el suyo, han puesto en marcha Reglamentos y Órganos Municipales de Participación Ciudadana (OMPC) que regulen esta participación. ¿Por qué motivos participa usted en Burjassot?</p> <p>C: ¿Porqué motivos? Porque me interesan los procesos participativos,</p>
--	--

porque me interesa articular, conocer a gente del municipio y porque me interesa que mejore la vida, la gestión local. Y es necesario que los ciudadanos participemos tanto a nivel colectivo como personal, como es mi caso, yo no represento a ningún colectivo.

E: ¿Empezó su experiencia como ciudadano que participa activamente en un OMPC en Burjassot o ya había participado en otros municipios o procesos?

C: No, no, no había participado en otro proceso. Lo que ocurre es que conozco, por mi trabajo, las dinámicas de procesos participativos en, en, otros países. Entonces, pues me interesa más todavía, no, cómo se enfoca desde aquí, no, desde España y desde el País Valenciano. Y sobretodo también, que se me ha olvidado antes comentaros que, es un aprendizaje, que yo participo también para aprender, no. O sea, yo aprendo del proceso y aprendo también de las aportaciones de los demás participantes. Pero no, no había participado antes en ningún proceso participativo, ni en otro pueblo ni en Burjassot.

E: La segunda área es sobre su incidencia en la toma de decisiones. La pregunta es: usted ya tomó la decisión de participar hace un tiempo ¿pero cómo animaría a hacerlo?

C: Pues difusión, ¿no? Quiero decir, la gente tiene que saber que existen estos espacios y... sobretodo tienen que, pues tener una buena experiencia en su primera participación, en su primera reunión o su primer encuentro. O sea, tiene que haber más difusión, más de la que hay, visto lo visto en cuanto a la asistencia que hay a las reuniones del comité, del CMPC o de la Agenda 21, que para mí es poca. Y después cuando la gente vaya a su primer encuentro tiene que estar a gusto, tiene que sentir que es interesante y que sirve para algo. Es

<p>decir, si llega allí y no se le explica donde está, qué es lo que se pretende, hacia donde se dirige, pues... entonces, no se, no entienden para que estan allí y puede que no vuelvan a...</p> <p>E: pero la pregunta es: cómo animaría a esa gente a participar...</p> <p>C: difusión ...</p> <p>E: Ahora que participa, ¿Encuentra diferencias entre el nivel de información que recibe con el que recibía cuando no participaba?</p> <p>C: ¿perdón?</p> <p>E: que... eh... que si ¿encuentra diferencias entre el nivel de información que recibe con el que recibía cuando no participaba?</p> <p>C: Mmmm, digo yo que sí, sí, sí. Claro, cuando no participas...bueno, diríamos que desde que participo estoy más atento a la gestión local, es decir, a los plenos,a los boletines... me interesa más, ¿no?, el día a día...entonces..eh.. a través de los... de Agenda 21 pues realmente uno sí que tiene más información. A través del CMPC también. De hecho hace poco nos entregaron los presupuestos de 2012, que quizás a través de otro medio, no, no, no hubieras...podido acceder con anterioridad, claro, a su aprobación.</p> <p>E: ¿Cuál cree que ha sido su influencia, o la del resto de personas que participan, en la creación de un modelo determinado del Burjassot que quieren?</p> <p>C: ¿Influencia? ¿Cuál puede ser?</p>
--

	<p>E: ¿Cuál crees que es, la influencia que tenéis?</p> <p>C: (sopla) uummmm, pues tendremos la que quieran los políticos. Quiero decir, no se, o sea... los procesos participativos en función de quien los dirige o quien los diseña... te pueden llevar a un sitio o a otro. Entonces, hay procesos participativos que sirven para legitimar a la gestión municipal, en cuanto a que fíjate que todo ha pasado por el CMPC o la Agenda 21, la gente apoya y se quedan ahí en eso, no? Y otros que realmente lo que buscan si que es eh incorporar las inquietudes las problemáticas, las propuestas de los vecinos en las políticas municipales. Entonces, no depende tanto de los participantes, no, de los vecinos y vecinas sino de cuál es la visión, el enfoque, o la estrategia que le den los políticos.</p> <p>E: Y en el caso de Burjassot?</p> <p>C: en el caso de Burjassot... es un poco lo que le comenté a... antes de la entrevista. Eh... estamos en fase embrionaria, estamos empezando, entonces, sacar conclusiones del proceso de Burjassot, para mí, va a ser difícil sinceramente. O sea, tampoco quiero tumbar vuestro trabajo pero, hacer una entrevista de algo que está empezando... yo tengo mi opinión, ¿vale? o sea sobre...lo que he participado hasta ahora. O sea, ¿porqué está empezando? Porque sí hubieron espacios, eh... participativos en el PGOU, en la Agenda 21 (A21), pero era más a nivel de diagnóstico, no. Ahora, eh... hay otros espacios más interesantes, que es a nivel consultivo, el CMPC y en la A21, y además de gestión, de seguimiento. Y esos espacios que son los más interesantes y los que más impacto tienen están iniciando.</p> <p>E: Durante alguna sesión de algún OMPC deben haber tomado alguna decisión que haya propiciado un cambio importante en</p>
--	---

<p>alguna postura final del Ayuntamiento, ¿puede explicar alguna?</p> <p>C: Yo creo que hasta ahora... no, no se ha dado. O sea algo que... una decisión que haya sido influida por espacios de participación ciudadana, no tengo constancia así directamente de que haya nada.</p> <p>E: El área tres es sobre su sentimiento comunitario: ¿Se siente implicado en algunas decisiones que se toman en su municipio hasta el punto de defenderlas ante otros/as ciudadanos/as? (Que explique alguna).</p> <p>C: Eeeeehhh, no, no porque... o sea , la política sigue siendo diseñada por los políticos. Porque el proceso no... porque estamos empezando.</p> <p>E: eh, la siguiente ¿Cuánto y en qué aspectos le preocupa Burjassot y el bienestar de su ciudadanía desde que participa?</p> <p>C: ¿cuánto y en qué aspectos?...pues...no, no, la pregunta la verdad es que no...</p> <p>E: que en qué cantidad le preocupa Burjassot y su ciudadanía y qué aspectos.</p> <p>C: pues... hombre, a mí me interesa mucho. La... gestión local, o sea las mejoras en la calidad de vida de los vecinos y vecinas de Burjassot. ¿Y en qué aspectos? Pues en todos, bueno, a mí especialmente en temas medioambientales. Por ejemplo el tema de la huerta, el tema de movilidad de ahí que...donde más me he implicado es en el foro de la Agenda 21, también se han tratado muchos otros, servicios sociales, educación, salud...eso, no se, tema de Agenda 21 así, siendo tan integral... podría ser una...una buena forma de enfocar</p>

<p>estos procesos, pero bueno, si medioambiente y sostenibilidad ambiental, sí, es lo que más me interesa a mí.</p> <p>E: Tras las reuniones de los OMPC, ¿ha entablado nuevas relaciones vecinales o amistades?</p> <p>C: Sí, afirmativo.</p> <p>E: Vale, pasamos a la última área que es sobre el funcionamiento de los OMPC de Burjassot.</p> <p>C: A ver, un inciso. En temas de...decisiones que se hayan podido tomar a nivel municipal, no se si tanto decisiones pero...el Plan de Acción Local, por ejemplo, de la Agenda 21 sí que recoge...propuestas de la ciudadanía que si que se han, algunas se han llevado a cabo, eh, algunas se han llevado a cabo. Entonces... pero bueno, no se si esas propuestas ya estaban, o sea ya las conocían los políticos...o no las conocían y de repente las puso, visibilizó la ciudadanía y a raíz de eso se implementaron...no lo se. Pero sí que en el Plan de Acción Local hay muchas cosas que... surgen de los procesos participativos, de los talleres... con la gente surgen también de las propuestas técnicas, de los técnicos que preparan el diagnóstico y que ...sí que sí, que algunas se han llevado a cabo.</p> <p>E: Retomamos la entrevista porque... nos hemos quedado en la pregunta: si conoce otros procesos de participación ciudadana en otros municipios, señale qué cosas funcionan o cree que funcionan mejor o peor en éste frente a los otros.</p> <p>C: No a nivel, País Valenciano, España, no, no conozco. A nivel Latinoamérica sí que conozco pero es otro contexto y.... allí vamos, si</p>
--

<p>que funciona. De hecho la gestión local, o sea los políticos delegan en la ciudadanía determinadas aaah...líneas de trabajo porque no...tienen presupuesto, entonces pues... bueno que un poco sería la situación en la que nos encontramos ahora. No... llega al nivel de allí pero si no tienes dinero...</p> <p>La gente paga sus impuestos, va a las elecciones, vota y se olvida que tiene sus responsabilidades en cuanto al, no se, a la gestión municipal, no, a mejorar la calidad de vida de su población, no, entonces ahora en una situación en la que hay pocos recursos yo creo que aquí igual que allí en Latinoamérica que siempre han tenido pocos recursos... están mega centralizados, o sea los municipios a penas tienen grupo y la gente tiene que organizarse en comisiones para sacar adelante cosas, para hacer un parquecito, para repoblar una colina, no se , para... hacer una campaña contra una enfermedad, no se, lo que quiera hacer la gente.</p> <p>E: La segunda pregunta es: ¿Cree que el funcionamiento, a través de talleres temáticos, forma de trabajo y horario de las reuniones es el adecuado para facilitar la participación? ¿Qué cree que puede mejorar?</p> <p>C: eh... no se, los horarios, sí, se ajustan... bueno, se ajustan no, se deciden un horario y el que puede ir va. Lo que tenemos que mejorar que ya lo dije en la última reunión del foro de la Agenda 21 es la asistencia o sea seis personas en la última reunión del foro de la agenda 21 para una población de 37000 habitantes, eso no es representativo, no lo es, aunque esas personas eh... aunque alguna de ellas sea representantes de colectivos, no lo es. Evidentemente, lo mínimo que se podría exigir es que vayan de los colectivos, representantes de los colectivos. Y colectivos hay muchos más, que seis en Burjassot.</p>
--

	<p>Y luego claro, aumentar el número de gente pues que, aunque no pertenezca a colectivos, participe en estos procesos, como yo por ejemplo. Y de... otra cuestión sería el tema de que los procesos participativos, la devolución es importante. Aunque creo que si que se está haciendo bien porque después de cada reunión te envían el acta, te envían documentos...</p> <p>Tienes que saber donde estas, en el proceso, y en cada sesión tienes que ver donde esta el proceso y lo que vas a hacer en esa sesión. Por ejemplo, orden del día, yo creo que se tendría que informar más a la gente antes de lo que se va a hacer en esa reunión, no. Y además en la misma reunión hablar de eso que se va hacer, o sea para qué se va a trabajar esa cuestión. Por ejemplo, lo indicadores, ¿no?, llegas un día, además que, bueno esa es otra, o sea...también tienes que ajustarte al tiempo disponible, o sea, no puedes llegar a una reunión del foro de Agenda 21 y de repente: dividimos en grupos y decir...trabajar indicadores sobre las problemáticas que se han.. identificado en el plan de acción local, en los talleres...ciudadanos que hubieron de participación ciudadana hace unos meses, trabajaron toda la batería de indicadores en una hora, ¿no?. O sea primero tenemos que saber que es un indicador, después tenemos que ir poco a poco, las prisas...Eh, que hay que informar muy bien en el proceso, de hacia donde vas, el porque vas a invertir el tiempo en esa labor y después ser consciente de las limitaciones de la gente, a nivel de tiempo y de nivel también de conocimientos. Dedicarle más tiempo y quizás no ser tan ambicioso, los procesos a otros ritmos.</p> <p>E: Y la última ¿Tiene alguna propuesta de mejora?</p> <p>C: Bueno eso más o menos sí que lo he comentado.</p> <p>E: Y por último tenemos una Escala Likert, en la que marque</p>
--	---

<p>según su grado de conformidad con cada una de las siguientes afirmaciones. Tenga en cuenta que el 5 marca su máxima conformidad con la afirmación (Muy de acuerdo) y el 1 la mínima (Muy en desacuerdo), tal y como se muestra en la siguiente tabla.</p> <p>C: Siento insistir otra vez, o sea, estamos todavía iniciando el proceso, todas las conclusiones que se extraigan, o sea, eso tiene que aparecer en algún sitio del trabajo este que estáis haciendo, o sea...</p> <p>E: es que... es un trabajo de fin de Master de Lluna.</p> <p>C: sí, sí, pero que quiero decir que... no puede sacar conclusiones de algo que está empezando. O sea, si acaso puedes hacer una evaluación intermedia o... o sea, de cómo está yendo la cosa... pero... es que, vamos, falta un montón.</p> <p>E: de todas formas, en el último punto de observaciones puedes hacer...</p> <p>C: sí, esa, esa sería... (SILENCIO). ¿ves? Es que es el sesgo, no, ¿participando en los OMPC...? pues muy en desacuerdo pero no porque no haya, si es que, es porque todavía no se ha dado...</p> <p>E: si, està clar...</p> <p>C: puede...yo por lo menos, o sea, muy en desacuerdo y no es porque no haya podido, es que hasta ahora no se ha dado el caso.</p> <p>E: pues rellénala como creas y luego... haces la explicación. Pero també tens l'opció de no omplir-la també, si creus que no</p>

<p>s'apropia...o deixar preguntes en blanc...</p> <p>C: bueno, eh... la plenaré pero...des del punt de vista d'on es trobem... a vore, vaig a vore com va la cosa i</p> <p>(SILENCI)</p> <p>C: Crec que no la vaig a... no, perquè... és que sinó vaig a tindre que marcar tots en desacord pero no perquè no estic d'acord sinó perquè no... no estem ahí.</p> <p>E: si vols, escriu-ho ací baix...</p> <p>C: el què?</p> <p>E: Pues que no vols respondre perquè penses que encara estem en un procés...</p> <p>C: No pero... això si que està...està la gravació.</p> <p>E: Si si, pero si ho pots escriure igual...</p> <p>(SILENCI)</p> <p>C: Fique el meu nom?</p> <p>E: Si. I... res, per últim si vols aprofundir en algun tema concret, puntualitzar alguna cosa...</p> <p>C: no, o sea, vull dir, jo crec que si... jo he parlat de totes les inquietuds que tinc, fins ara, d'aquestos procesos. I sobretot el tema</p>
--

<p>de... d'una part, de tindre cura que la participació no siga dirigida. Eh... a bueno sí, n'hi ha una cosa que se m'oblidava, jo, desde la meua experiència recomanaria que, la participació és algo molt útil però que necessita de gent amb experiència, és adir, experts. Perquè si tu vols un procés de participació, eh, diga'm que no estiga dirigit i que siga útil i que... desenvolupe tot el potencial de la gent, necessites experts, és a dir gent que ja estiga curtida en aquest tipus de treball. Experts en participació ciutadana, per a mi, en este procés, o siga en lo que jo conec, no m'he trobat amb experts en participació ciutadana. M'he trobat en bons tècnics val, sobretot en l'A21, en el proces de l'A21...eh bons tècnics a nivell de mediambient, de sostenibilitat però no són experts en participació ciutadana.</p> <p>I després te'n vas al CMPC i allí no hi ha ni cap assistència tècnica. Allí son els tècnics de...de... i els polítics. Vull dir, que estan dirigit el porcés, on estan els experts i les expertes? Una altra cosa es el CMPC la quantitat de polítics, de partits, que hi ha, i en l'A21 també. L'altre dia... érem 6 en el foro de l'A21 i 3 eren, dos del PP i uno del PSOE, o siga, de sis persones, la meitat eren representants de partits polítics, que si clar, anaven com a ciutadans pero...tambe anaven per a informar... als seus. I en el CMPC també se... de repent s'estableixen una sèrie de discussions a nivell polític que... no. Ahí necessiten experts/es en participació ciutadana, no hi ha una altra, i necessites diners per contractar esta gent. Sinó... jo sóc molt escèptic de aquestos processos tal i com s'estan donant a Burjassot.</p> <p>O sea vull dir, sense menysprear a ningú però és que... és molt important. És que la participació ciutadana és molt important i molt complicada. És que estem parlant d'un àmbit en el que no hi ha experiència. És una cosa... jo que se, al medi ambient ja hi ha molta gent treballant, són cosetes que se manejen molt. Pero la participació ciutadana és algo molt recent i necessites gent que ja tinga, saps, experiència, que hi ha... hi ha...</p>
--

E: És lo que penses que manca en el porces de participació a Burjassot?

C: Si, si, és una cosa que faria jo... torne a repetir que estem en un moment... que jo sóc escèptic però bueno igual de repent canvia la cosa i se redissenyen els processos però... per a mi no anem per bon camí i no, no només es la meua opinió sino...compartida amb altres persones que acudeixen a les reunions i que estan més ficats i més interessats. La gent que va perquè té que anar, perquè és un col·lectiu o una associació de veïns... eixa gent li dona igual perquè té que anar però...la gent com jo, que vaig perquè m'interessa i gent que també van a fer aportacions eh... doncs si que pensen que no està funcionant, que no anem per bon camí. En... ficant en valor que ja és molt que un ajuntament es preocupe per eixes coses. Que hi ha molts ajutnaments que vamos, estan en un altre nivell, molt mes baix i ni s'ho plategen. Però si t'ho planteges has de fer-ho bé i per a fer-ho bé és un àmbit que, una disciplina que necessites gent amb experiència, experts en la matèria.

E: Pues, res, si no tens res més que aportar. Recordar-li la confidencialitat de l'entrevista i demanar-li permís per si si en algun moment donat es presentara l'oportunitat de tornar a contactar.

C: I...una pregunta. La ...este treball se farà públic?

E: Es una investigació que en principi, el que ens ha dit Lluna es que retornarà els resultats de la investigacio a la gent que participe.

	<p>C: A la gent que participa?</p> <p>E: Si, és a dir, a tu t'arribara una còpia dels resultats.</p> <p>C: Això està enregistrat eh? (rises)</p> <p>E: Res, simplement demanar-li si podem contactar una altra vegada</p> <p>C: Si, sense problema.</p> <p>E: Moltes gràcies</p>
--	---

15.4. Entrevista 4: Regidor de Participació Ciutadana.

	<p>Lloc de l'entrevista: Burjassot</p> <p>Persona entrevistada: Rafa García García, Regidor de Governació i Participació Ciutadana.</p> <p>ENTREVISTADORS (E): La següent entrevista forma part de la investigació “La percepció dels agents implicats en els òrgans de participació ciutadana sobre la seua capacitat d'influència sobre el govern municipal: El cas de l'Ajuntament de Burjassot”. Treball de fi de Master en Gestió i Promoció del Desenvolupament Local (IIDL), de l'alumna Lluna Arias. Per aquesta investigació és de suma importància la seua col·laboració com informant clau del procés de participació ciutadana de Burjassot. Per favor, abans d'iniciar l'entrevista diga el seu nom complet i expresse el seu consentiment a ser gravat.</p> <p>RAFA GARCÍA (RG): Ya? Rafa García y estoy de acuerdo en que se me grabe.</p> <p>Àrea 1. Sobre la seua participació</p> <p>Des de fa anys, la ciutadania manifesta sovint el seu descontent davant la manca de participació real en els processos de presa de decisions dels poders públics. Diferents municipis com el seu han posat en marxa reglaments i Òrgans Municipals de Participació Ciutadana (OMPC) que regulen aquesta participació. Per quins motius creu que participen les persones a Burjassot? Per quins ho faria vostè?</p>
--	---

RG: ¿Porqué motivos participa la gente de Burjassot?... Pues evidentemente... Bueno, primero habría que ver el mecanismo de participación ciudadana, no? Que son organismos... sobretodo creo en la Comunidad Valenciana, relativamente modernos en los que son necesarios, son necesarios, sobretodo para que esa distancia que hay entre lo que es la Administración Local y el tejido asociativo y en el que, y concretamente para este municipio, la gente (hablo del tejido asociativo) está en estos momentos implicándose en un proceso completamente nuevo en este municipio. Creo que hay relativa ilusión, a esa participación, a...a ese aportar...eh... en todos estos mecanismos de participación, y se está viendo en todas estas reuniones que ha habido del Consejo Municipal de Participación Ciudadana.

Pero es una cuestión que creo que todavía debe madurar más. Se debe ser consciente realmente de qué utilidad, eh..., tiene. Tiene un potencial muy importante que todavía, eh... pues, está en fase de desarrollo, y por tanto la gente todavía está un poco escéptica a la hora de percibir esa utilidad real y fundamentalmente esto sucede porque es un proceso que hemos iniciado recientemente pero que, en tanto, obviamente, el tejido asociativo en Burjassot como, ya particularmente, en mi caso, creo que es absolutamente necesario en todos los municipios y sobretodo porque elimina la distancia entre los poderes públicos y el tejido social del municipio.

E: Començà la seua experiència en participació ciutadana en Burjassot o ja havia participat en altres municipis o processos?

RG: Eh... Comienza aquí, eh? Comienza aquí la... esta andadura en lo que es la participación ciudadana. Es verdad que hay experiencias, lo que pasa es que al final todas estas cuestiones hay que concretarlas al final. Porque si las experiencias son de carácter espartano que...que...

en función de que una asociación te venga, o que en un momento determinado, eh... juntas a las asociaciones de vecinos, a la federación de vecinos para tratar determinado tema, pues es funcionar de manera espartana. Hay que regularlo. Por tanto, sí, es un primera experiencia en el proceso pero es una experiencia muy positiva porque ya de alguna manera es una cuestión reglada en la que la gente empieza a ver cuál es el mecanismo y cómo se debe participar.

E: Área 2. Sobre la seua incidència en la presa de decisions.

Com animaria a participar a la població? Per quins motius?

RG: Bueno, evidentemente, lo decía antes, no? Sobretudo para eliminar esa distancia que hay entre lo que es la institución y lo que es la sociedad civil en general, no? Es cierto que...en estos momentos, en esta época histórica, pues..., a la gente le cuesta implicarse en movimientos asociativos, eh? Es complicado que la gente participe, desde en una asociación de vecinos hasta en una asociación cultural... hasta tal, es muy complicado en estos momentos. Sobretudo yo... incorporo ahora la situación... la situación que estamos viviendo en todo el mundo, pero sobretudo en este país, y Burjassot no es ajena a esa situación y por tanto la gente tiene más preocupaciones más allá de lo que es esto. Yo creo que es fundamental, eh... la participación de la gente en, en, en... en la, en la vida municipal, en general, por una sencilla razón; y es que si no esa distancia se hace cada vez más grande. Al final los poderes públicos lo que hacen es tomar decisiones que muchas veces consideran que son decisiones que son las adecuadas pero probablemente, a veces, puede que ni así lo sean. Venimos de épocas en las que la gestión municipal era otra cosa. Y era pues... había un equipo de gobierno que tomaba determinadas decisiones eh... y bueno, pues eso era lo que valía. Yo creo que eso tenemos que ir, y con estos mecanismos de participación ciudadana se está consiguiendo

evitándolo y...de verdad. Identificando problemáticas, identificando distintas situaciones, en barrios...aquí además se han constituido mesas de barrios... De forma que esa política que se hace, esa forma de ver la cosa pública, no sea una cuestión exclusiva de una gente que está en un momento determinado en la institución, al margen de la sociedad civil.

E: Creu que la població que participa rep un major nivell d'informació que la gent que no participa? Pose exemples.

RG: Sin duda, sin duda. Eh...la gente que participa, lógicamente, primero, cuando participas de esto recibes información porque te están contando lo que hay. A cualquier nivel, eh? Las reuniones que se han tenido de participación ciudadana se ha hablado, yo creo que la de mayor calado quizás hay sido la del presupuesto, no?. En la que bueno, se ha expuesto el presupuesto, es cierto que en la situación en la se está también, porque incido, incido en ello, no permite que con el presupuesto se puedan hacer determinadas historias que, que, que en otras circunstancias se podrían hacer. Como... participar en distribuciones de inversiones etc, etc. pero sí ya es un avance en el que la gente primero conoce el presupuesto y despues puede hacer aportaciones. Eso es, yo creo, la base de la política en estos momentos. La base de que el ciudadano crea de verdad en, en, en lo que se está haciendo en las instituciones y, y el único modo es participar de ello. Y participar de ello es participar de un presupuesto, participar de poder hacer inversiones en un barrio, eh.. determinar cuál es la prioridad en un municipio... Puede ser que en un barrio tengan determinada calle sin asfaltar, en otro barrio tengan... y al final ese consenso no sólo hace que el ciudadano conozca cuál es la situación sino priorice que identifique cuáles son las prioridades del municipio.

E: Creu que, a través de la participació als OMPC, les persones poden incidir en la creació d'un model de Burjassot més semblant al que personalment volien? De quina manera?

RG: Sí, sí, sí. Es que es, yo creo que es el único mecanismo de verdad. Eh... cuando uno quiere construir un modelo de ciudad y, y lo decía ya antes, no lo construye ni porque un alcalde, ni porque un equipo de gobierno, ni porque una institución determinada decida que éste es el modelo de ciudad. No, el modelo de ciudad lo construyen los ciudadanos y está hecho en base a las ideas que mayoritariamente identifican. Los ciudadanos identifican si hay un problema de aparcamiento, si en su municipio hacen falta instalaciones deportivas, si en su municipio determinada actuación cultural es adecuada o no es adecuada... Por tanto es que es...va, eh, absolutamente relacionado. Es verdad, como al principio comentaba que esto aquí es de reciente implantación, se está empezando a trabajar ahora, pero eh, es el modelo en el que tiene que verse reflejado el ciudadano para creerse la institución.

E: Durant alguna sessió d'algun OMPC deuen haver pres alguna decisió que haja propiciat un canvi important en alguna postura final de l'equip de govern a l'Ajuntament, pot explicar-ne alguna?

RG: Sí, sobretodo, como comentaba antes, el presupuesto. El presupuesto se trató en varias sesiones del CMPC y eh... allí se dio un principio de borrador. Era...el cuerpo inicial de lo que podría ser establecía un techo de gasto, a partir del cual, obviamente, no podías...pasarte. Pero sí había todas las partidas que comprenden un presupuesto municipal y las entidades que participaron pues hicieron sus aportaciones. Unas, evidentemente, se recogieron, otras por las circunstancias, porque no era posible, por cualquier motivo, no. Pero sí

que, eh... mueve el mecanismo este que planteaba antes de... efectivamente, que la participación ciudadana modifique determinadas cosas que no dejaban de ser un borrador pero en cualquier otra circunstancia quizás habría sido algo definitivo. Y en este caso fue, pues un propuesta que se lanzó allí y que gracias a las aportaciones que hicieron las distintas entidades y ciudadanos que allí participaron pues se tubieron en consideración. Ehh, eso, eso, es lo importante. Quiero decir, que al final la gente, y lo hablábamos antes, no? El tema del conocimiento, evidentemente, implica un mayor conocimiento de la gestión municipal y después ese conocimiento en la aplicación de aportaciones.

E: Área 3. Sobre el seu sentiment comunitari.

Considera que les persones que participen se senten tan implicades en algunes decisions que es prenen al municipi fins el punt de defensar-les davant d'altres ciutadans?

RG: claro. Es que.... es... cuando el ciudadano se implica de verdad en estos procesos. Primero conoce la realidad. Uno puede decir, bueno la realidad es sesgada. Bueno, esto es lo que hay en principio y vamos a empezar a debatirlo. Cuando ya estamos todos de acuerdo en que eso es lo que hay, claro, tu no eres un elemento ajeno a eso. Formas parte de esa realidad y cuando formas parte de esa realidad, es más fácil defenderlo. Yo antes ponía algún ejemplo pero cualquier ejemplo puede ser válido. Cuando tu llevas el presupuesto a discutir, por mucho que a la gente no le guste, al final, aportaciones que se han hecho, se han recogido, y otras que se han hecho, no se han recogido pero se ha explicado el porqué: cuando la gente sale a la calle y discute determinada cuestión, puede salir a debatirla y a defenderla, porque formas parte de... de esa realidad. Como eso, cualquier cuestión, como comentaba antes, que se pueda llevar a debatir al CMPC, que como

decía, yo creo que la más importante que hemos llevado ahora, desde luego, es el tema del presupuesto. Eso no quiere decir que el ciudadano que ha participado lo entienda como su suyo, pero sí que puede defender, y sobretodo tiene los argumentos necesarios para, cuando se diga; es que a determinada entidad se le ha dado no se qué, es que...esos temas suceden. Es que se ha hecho una inversión de no se cuántos, mire usted, es una inversión comprometida y por esa cuestión tenemos que mantenerla en este ejercicio. Imaginaos un contrato que haya firmado con una entidad X y dure cuatro años. Pues bueno, pues aunque no se quiera, pues eso tiene que durar cuatro años. Todas esta información al final, lo que hace es que la gente tenga conocimiento y participe, lógicamente.

E: Si comparem el grau de preocupació, de les persones que participen, per Burjassot i el benestar de la seua ciutadania, amb el grau de preocupació dels qui no participen creu que trobarem grans diferències? Creu que a alguns els pot importar més o en aspectes més diversos?

RG: ¿Entre los que participan y los que no participan?

E: Sí

RG: Bueno, es evidente que los que participan tienen la información y además aportan. Los que no participan, pues desde luego, probablemente tengan, con seguridad tengan una información sesgada. Además de no participar... esto es muy común y sobretodo en, y cuesta que... la gente eh... se sienta, sienta que esto sirve para algo, no? Muchas veces hemos escuchado eso de; esto no sirve para nada. Bueno pues, para, para... también en esta dinámica la gente tiene que implicarse y que participar. Desde luego, la gente que participa siente

que cumple un papel y aporta, la gente que no participa, no tiene una información veraz de lo que hay. Y... en los tiempos que corren es una lástima perder ese potencial. El que la gente no pueda, no pueda participar, o no quiera participar, porque aquí, sabéis que es un órgano abierto, y por tanto, puede participar quien quiera. Y, y, y desde luego lo que decía, no puede tener la misma información una persona que participa ni el mismo grado de conocimiento del municipio y el mismo grado de sentirse en la... claridad de que ha aportado que una persona que no participa y que simplemente vive pues un poco la situación que hay.

E: Después de les reunions dels OMPC, ha establert noves relacions veïnals o fins i tot amistats?

Eh... bueno, en, en este municipio concretamente, eh... lo cierto es que... nos conocemos todos los que, eh..., los que somos. Nos conocemos asociaciones de vecinos, entidades culturales, entidades juveniles...nos conocemos todos. Lo que sí es cierto, lo que sí es cierto, es que nos hemos encontrado en una situación diferente a la que solemos... eh...más allá de haber hecho amistades, más, ya nos conocíamos. Porque yo ya llevo trabajando en cuestiones de la vida pública, y por tanto conoces bastante las entidades que se mueven alrededor del municipio. Pero sí que es verdad que te has encontrado en una situación diferente, en una realidad distinta y yo creo que mucho más, de mucha más participación común. No de toma de decisiones por una parte y de... bueno, pues de escuchar lo que se dice por otra, sino de una participación en igualdad de condiciones, es la conclusión.

E: Àrea 4. Sobre el funcionament dels OMPC de Burjassot.

Si coneix altres processos de participació ciutadana en altres

municipis, assenyale què coses funcionen o creu que funcionen millor o pitjor en aquest front a d'altres (sobre recursos, efectivitat, organització, etc.)

RG: Yo más que funcionar, conozco poco. Se que en Cataluña por ejemplo está muy desarrollado el tema de la participación ciudadana y con algún municipio he entrado en contacto. Yo creo que más que, es un tema de rodaje, eh, es una cuestión de rodaje. Es un tema de ir funcinando, de ir enriqueciéndolo, de que la gente se sienta, de verdad, participe de esto, se crea esto. Y...y por tanto, esa es la línea que debemos de llevar desde aquí. Eh... decía, en Cataluña están más adelantados que nosotros, pero problememente por que también empezaron a desarrollar esto bastante antes que nosotros. Incluso, en alguna conferencia, en algún municipio de Castilla la Mancha, eh... he estado en el que han estado comentando estos temas de participación ciudadana y los tienen, temas desarrollados. Y percibes, percibes de verdad, que la ciudadanía está verdaderamente implicada en estos procesos. Y después, lo comentábamos antes, es determinante: los defiende en la calle, los hace suyos.

E: Creu que el funcionament, a través de tallers temàtics, forma de treball i horari de les reunions és l'adequat per a facilitar la participació? Què creu que pot millorar?

RG: Bueno, eh... creo que ese es el camino. Estoy convencido que ese es el camino para eh... al final, que salga algo de verdad potente. Eh, el camino tiene que ser eso, participar. Todo lo que sea participación, a través de talleres, a través de mesas de discusión, a través de... es el camino que hay que trabajar. Lo único, insisto, y por lo que detectamos aquí también en el municipio, hay que implicar a más gente. Porque al final, esto se construye con gente, no basta con que te

vengan ocho ni doce a una reunión. La gente tiene que estar verdaderamente implicada e identificada con lo que se está haciendo. Yo se que es una cuestión procedimental que lleva su tiempo, y se alcanzará en el tiempo que sea, acabamos de empezar pero estamos en el camino. Y desde luego, ese es. Me da igual que lo denominemos talleres, que lo denominemos mesas de participación, que lo denominemos como queramos, al final el camino es ese. El juntar un grupo de personas sobre elementos de discusión concretos de su municipio.

E: Te alguna proposta de millora?

RG: la propuesta de mejora es, obviamente, es lo que estamos aportando, es lo que nosotros nos creemos a nivel municipal. Estamos aportando, no podría decir que tengo una propuesta de mejora cuando estoy implicado en el tema. Desde luego, es lo que os comentaba antes, es cuestión de tiempo, eh, nosotros vamos a trabajar en esta línea, es la línea además en la que, la brecha que se ha abierto en los últimos tiempos entre la clase política, digamoslo, y la ciudadanía, se pueda ir acortando. Ese distanciamiento que había, eh, se puede trabajar muy bien sobretodo a través de los mecanismos de participación ciudadana.

E: Bé, pues... si vol afegir alguna informació més:

RG: agradeceros... agradeceros la entrevista y esperar que haya servido de utilidad.

E: igualment, agrair-li les respostes i se... en algun moment donat es dona l'oportunitat de tornar a entrevistar-lo, si està a disposició.

	<p>RG: Encantadísimo</p> <p>E: Molt bé, vinga...</p>
--	--

15.5. Cd

El contingut d'aquest suport digital és:

- La percepció de la participació ciutadana i la seua capacitat per influir en el govern local: el Cas de Burjassot, en format PDF.
- Àudio amb l'enregistrament de la Mesa d'Experts.