

EL PUNT DEL CID D'ALMENARA (LA PLANA BAIXA, CASTELLÓ). NOTES SOBRE LA PRIMERA CAMPANYA D'EXCAVACIONS

FERRAN ARASA I GIL

I.—ASPECTES GENERALS

La planúria litoral que s'estén entre els rius Palància i Millars es veu tallada transversalment uns 9 Km. al Nord de Sagunt per una barrera muntanyenca. Són les muntanyes d'Almenara, l'estrep més oriental del massís muntanyós constituït per la Serra d'Espadà. Es tracta d'una sèrie de blocs triàsics, les altures més significatives dels quals són El Castell (178 m.), La Muntanya del Cid (110 m.) i La Muntanya Blanca (90 m.). El segon d'aquests és un florejament d'arenisques ortoquarcítiques del Buntsandstein, molt compactes, de tons predominantment rojos, que presenten una estratificació creuada en bancs, formant plànols d'exfoliació. Cap a la mar pren contacte amb la veïna Muntanya Blanca, formació del Muschelkalk dolomític; abraçant-les, existeix una banda de llims terrossos que forma transició a una altra del mateix color amb còdols d'influència marina, de l'Holocè, en un ample d'uns quants centenars de metres.¹ Després, amb una lleugera baixada de nivell, s'arriba a La Marjal, amb llims d'època flamenca. L'últim esglaió d'aquesta curta cadena és La Muntanyeta dels Estanys, l'avançada més oriental de les dolomies, amb 29 m. d'altura, als peus de la qual s'estenen Els Estanys, les tres llacunes formades pel cabdal de dos ullals que han estat les surgències més importants per a l'alimentació de la marjalera.² Aquesta es va formar darrere d'una restinga anomenada El Serradal, amb dunes i amples cordons de grava calcària i arenisca.³

Aquesta serralada fa de partió físic entre les comarques de La Plana Baixa i El Camp de Morvedre, delimitant pel Nord l'hinterland immediat de la ciutat de Sagunt (fig. 1). Des d'un punt de vista estratègic, el seu paper fonamental és el control de la ruta natural del litoral, cosa per la qual els seus cims han estat ocupats per nombrosos llocs d'assentament humà en distintes èpoques: El Castell, poblat ibèric i fortificació medieval;⁴ El Punt del Cid, també habitat ibèric i forti-

1. MAPA GEOLOGICO DE ESPAÑA, E. 1 : 50.000, Hoja n.º 668, Sagunto. Segunda Serie, Primera Edición. Instituto Geológico y Minero de España, Madrid, 1974.

2. ROSSELLO, 1975, p. 15. Sobre els aspectes geogràfics d'Almenara en general, vegeu: DURA, 1972, p. 9 ss.

3. ROSSELLO, 1975, p. 16.

4. Sobre el poblat ibèric: SANMARTI i GUSI, 1975. El Castell no ha estat encara estudiat.

ficació medieval;⁵ La Muntanya Blanca, poblat del Bronze;⁶ La Muntanya dels Estanys, amb una ocupació pràcticament continuada en les èpoques ibèrica, romana i medieval,⁷ i L'Estany Gran, amb un hàbitat prehistòric a l'aire lliure.⁸

La Muntanya del Cid és una formació d'espaldades vessants, oberta al Sud per una depressió interna — una mena de tàlveg — que configura dos braços laterals que es perllonguen en aquesta direcció; el braç oriental és més llarg i manté major altura en la seua meitat meridional, davallant abruptament al seu extrem; l'altre braç, l'occidental, perd altura més regularment, i per ésser més curt obre una mica cap al SO. el teatre que ambdós formen, tancant-se aquests lleugerament cap a l'interior al seu extrem meridional. L'autopista passa pel seu costat oest, entre aquest i La Muntanya del Duc, havent-se fet importants desmunts tant en aquesta part com al vessant septentrional. La seua superfície està quasi totalment recoberta de pins i malesa, cosa per la qual les prospeccions són força dificultoses.

El tossal on es troba el jaciment és conegut en l'actualitat amb els noms de La Muntanya del Cid o La Mola del Cid. He preferit, però, mantindre el nom que va usar el seu descobridor, En Lluís Cebrián Mezquita, perquè amb ell és conegut avui en dia en la bibliografia especialitzada, a més a més que es tracta d'un interessant cas de riquesa idiomàtica que cal preservar. Possiblement siga un antic topònim, tal vegada recuperat d'algun document medieval ja perdut, que presenta un mot de clara arrel catalana — El Punt — que no podem confondre amb Puig o Punta. En català, i dins el camp de la toponímia, punt es refereix a un indret o lloc precís, lloc en tant que se'n considera solament la seua posició.⁹ Així, El Punt del Cid tindria el sentit de «El Lloc del Cid», nom que ha de relacionar-se amb la creença popular de què aquest cavaller castellà va assentar-hi el seu campament per a la conquesta d'El Castell d'Almenara.

II.—HISTORIA DE LES INVESTIGACIONS

La primera notícia coneguda fins el moment sobre aquest jaciment és de l'últim quart del segle XIX. Anteriorment, cap dels autors que fan referència a qüestions arqueològiques d'Almenara, singularment a l'anomenat «temple de Venus», fan

5. L'ocupació ibèrica em va ser comunicada per Norbert Mesado, Director del Museu Arqueològic de Borriana, qui recorda haver vist encara l'any 1965 algunes cabanes a l'interior del tàlveg que forma la muntanya. En l'excavació van aparéixer alguns fragments de ceràmica ibèrica, la majoria amb restes de morter adherit.

6. GOMEZ SERRANO, 1929, p. 200, i 1931, p. 129.

7. Vegeu principalment, sobre aquest jaciment: ALCINA, 1950 i MESADO, 1966.

8. F. GUSI JENER, *El yacimiento lacustre epipaleolítico del Estany Gran de Almenara (Castellón)*, en «Cuadernos de Prehistoria y Arqueología Castellonense», 2, pp. 11-14, Castellón, 1975, i J. FORTEA PEREZ, *Tipología, hábitat y cronología relativa del Estany Gran de Almenara*, en «Cuadernos de Prehistoria y Arqueología Castellonense», 2, pp. 22-37, Castellón, 1975.

9. A. M. ALCOVER i F. DE B. MOLL, *Diccionari català-valencià-balear*, 8, p. 984, Palma de Mallorca, 1969. En toponímia marina coneixem algun cas d'utilització d'aquest mot: El Punt del Déntol o Clot del Déntol, lloc propici per a acorralar-hi la mena de peix del qual pren el nom, en R. AMIGO I ANGLES, *Toponímia de Vila-seca de Solcina i del seu terme municipal*, en «Monografies de Vila-seca-Salou», 6, p. 35, n.º 44, Vila-seca-Salou, 1978. G. ESCOLANO, *Décadas de la Historia de la Insigne y Coronada ciudad y Reino de Valencia*, Libro II, Cap. XXIV, col. 415, València, 1610, cita una muntanya que tal vegada siga la primera referència que tinguem sobre aquest jaciment: «... desde aquel tiempo nos han quedado en el Reyno y confines del muchos puestos con el nombre del Cid, en memoria de que estuvo en ellos, como son cerca de Almenara, la Muela del Cid...» El Punt del Cid podria haver estat, però un nom usat en època d'En Cebrián i perdut en l'actualitat.

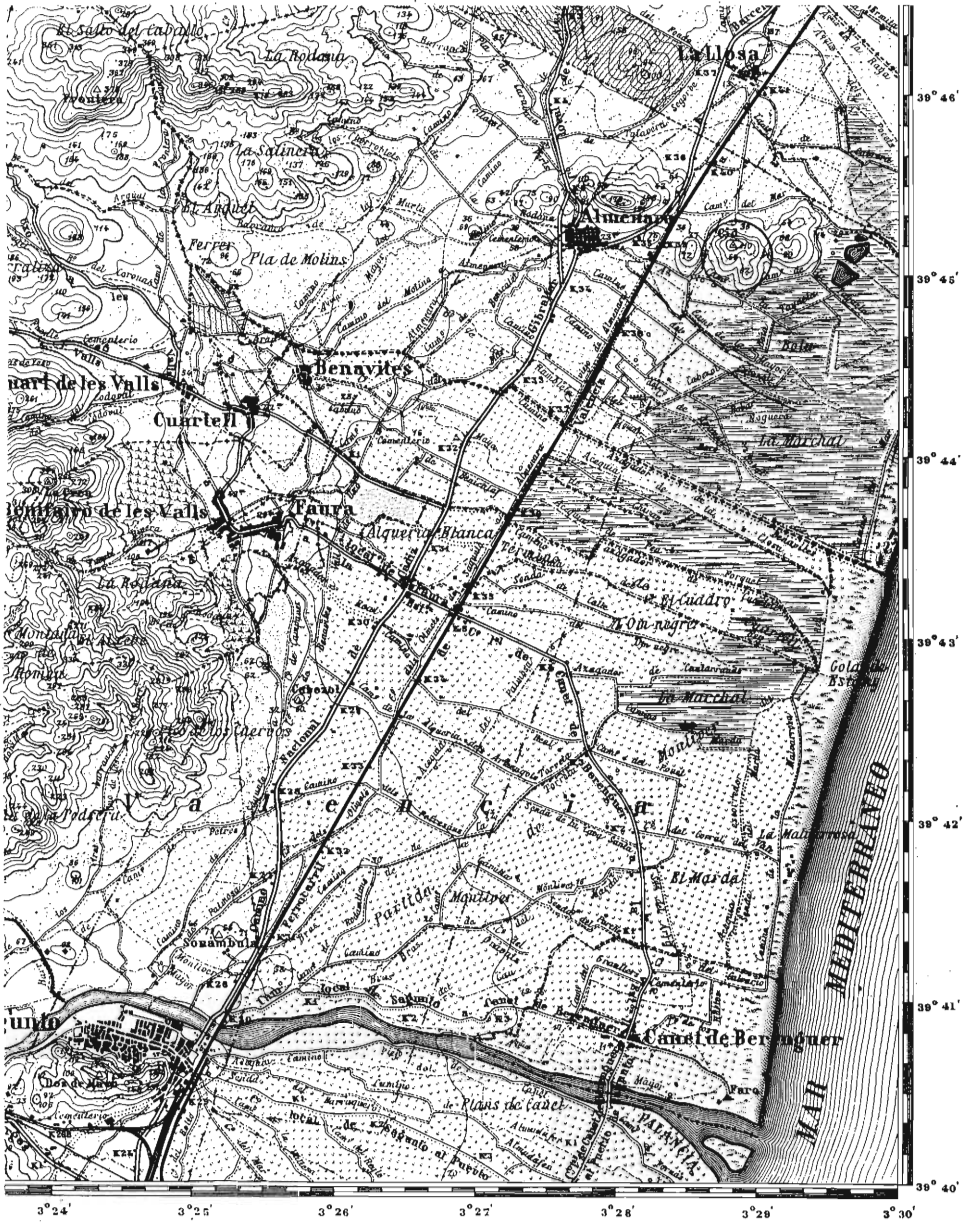


Fig. 1. Situació del jaciment. Fulla n.º 688. Sagunt, E. 1 : 50.000, del mapa topogràfic de l'Institut Geogràfic i Catastral

constància de l'existència d'aquestes fortificacions.¹⁰ Aquest fet resulta doblement estrany si tenim en compte les seues proporcions monumentals i la seua proximitat a La Muntanyeta dels Estanys, en la qual s'ha volgut localitzar l'esmentat temple.¹¹ Malgrat la seua tardana aparició en la historiografia erudita valenciana, fou precisament aquest veïnatge amb el suposat temple el que va portar a la seua identificació amb un campament romà. En efecte, Polibi, en descriure la segona guerra púnica, diu que amb la vinguda de Publi Corneli Escipió a Hispània l'any 217, els romans van creuar l'Ebre i van acampar uns 40 estadis al Nord de la ciutat de Sagunt, prop del temple d'Afrodita (POLIBI III, 97, 4). La reducció va resultar senzilla, partint de la localització prèvia del temple en qüestió i d'una interessada interpretació de la documentació arqueològica.¹²

El primer que el cita és, com ja s'ha dit, En Lluís Cebrián Mezquita, l'obra del qual, encara inèdita, no coneixem sinó per referències d'altres autors que la van poder consultar, bàsicament Llorente i Alcina.¹³ Cebrián descriu les ruïnes, identi-

10. A. LABORDE, *Voyage pittoresque et historique de l'Espagne*, I, lám. CVIII, Paris, 1811; B. RIBELLES, *Antigüedades descubiertas en los contornos de la villa de Almenara, distante poco más de una legua de la famosa Sagunto*, en «Diario de la Ciudad de Valencia», n.º 51, p. 222, i n.º 52, p. 225, 20 i 21 de febrero, Valencia, 1820; V. PLA Y CABRERA, *Disertación histórico-crítica de las antigüedades de la villa de Almenara y descubrimiento de su famoso templo de Venus*, Valencia, 1821; J. A. CEAN BERMUDEZ, *Sumario de las antigüedades romanas que hay en España*, pp. 77-78, Madrid, 1832; A. DE VALCARCEL PIO DE SABOYA, CONDE DE LUMIARES, *Inscripciones y antigüedades del Reyno de Valencia*, Memorias de la Real Academia de la Historia, VIII, pp. 17-20, Madrid, 1852; A. MIRALLES DEL IMPERIAL, *Crónica de Castellón de la Plana*, pàgs. 17 i 35, Madrid, 1868, i B. MUNDINA MILALLAVE, *Historia, geografía y estadística de la provincia de Castellón*, p. 63, Castellón, 1873.

11. LLORENTE, 1887, pp. 259-261, en parlar del temple de Venus, diu que té davant el llibre inèdit de Lluís Cebrián sobre la Història d'Almenara, en el qual s'afirma que les ruïnes de La Muntanyeta dels Estanys corresponen a una edícula sepulcral; és el primer autor que manté aquesta opinió, la qual em sembla la més aproximada a la realitat. Més bibliografia posterior sobre el mateix tema: CHABRET, 1888, II, pp. 16-25; BALBAS, 1892, p. 18; SCHULTEN, 1927, cols. 234-235; SCHULTEN, 1933, col. 527; T. ROIG BATALLER, *Almenara en el siglo XVI. Pueblos circunvecinos*, en «Boletín de la Sociedad Castellonense de Cultura», III, p. 282, Castellón, 1922; SARTHOU, s.a., pp. 743-745; ALCINA, 1950; FLETCHER i ALCACER, 1957, pàgs. 149 i 158; BRU, 1958, pp. 159-160; BRU, 1963, p. 214, i, especialment: A. GARCÍA Y BELLIDO, *¿Un templo romano arcaico en Valencia?*, en «Archivo Español de Arqueología», 67, pp. 149-151, Madrid, 1947.

12. Aquest passatge de l'obra de Polibi es presenta un tant confós, cosa per la qual no deu interpretar-se literalment. Sense negar aquesta possible «razzia» del recent arribat proconsul Publi Corneli Escipió, sembla que durant els dos primers anys de la seua estada en la Península els romans es van limitar a consolidar la seua posició al Nord de l'Ebre; la posterior batalla d'Hibera, segurament Dertosa, podria confirmar que fins l'any 215 els romans no havien creuat l'Ebre, trobant-se els territoris situats al Sud d'aquest riu sota el domini púnic. A. SCHULTEN, *Fontes Hispaniae Antiquae*, III. *Las guerras de 237-154 a. de Jc.*, p. 71, Barcelona, 1935, també expressa la seua estranyesa sobre aquest fet: «Es una cosa chocante que los Escipiones, a pesar de que en 217 habían ocupado un lugar seguro en el campamento al Norte de Sagunto, en los años siguientes siempre pasan el Ebro, cosa que hace suponer que éste continuaba siendo su base y que abandonaron pronto el campamento de Sagunto.»

La distància de 40 estadis equival a uns 7.400 m.; des de l'acròpolis saguntina fins El Punt del Cid hi han en línia recta uns 10.000 m., complit-se els 7.400 m. a l'altura del límit dels termes municipals d'Almenara i Benavites. L'abrupta topografia de les muntanyes d'Almenara sembla poc escaient per a la instal·lació d'un campament romà, el qual més bé podria haver-se establert en una altura més suau o simplement en el pla, prop de la mar, ja que segons Polibi la flota anava seguint la costa prop de l'exèrcit de terra. Sobre la ubicació concreta d'aquest campament, P. A. BEUTER, *Primera part de la història de València*, p. 37, València, 1538, no especifica el lloc; G. ESCOLANO, *Décadas de la Historia de la Insigne y Coronada Ciudad y Reyno de Valencia*, Libro VII, Cap. XVI, col. 461, Valencia, 1610, diu que «los romanos estaban alojados en el pueblo de Canet, a 5 millas del Templo de Venus, según Polybio», i V. BOIX, *Memorias de Sagunto*, p. 44, Valencia, 1865, diu que els Escipions «pasaron el Ebro y vinieron a acampar y fortificarse en el templo de Venus o Aphrodisio de Almenara. Desde allí dieron comienzo a sus operaciones...»

13. En Lluís Cebrián Mezquita (1851-1934) fou metge i resident molts anys en Almenara, cronista de la ciutat de València, poeta, historiador i gran aficionat a l'arqueologia. Escrigué una

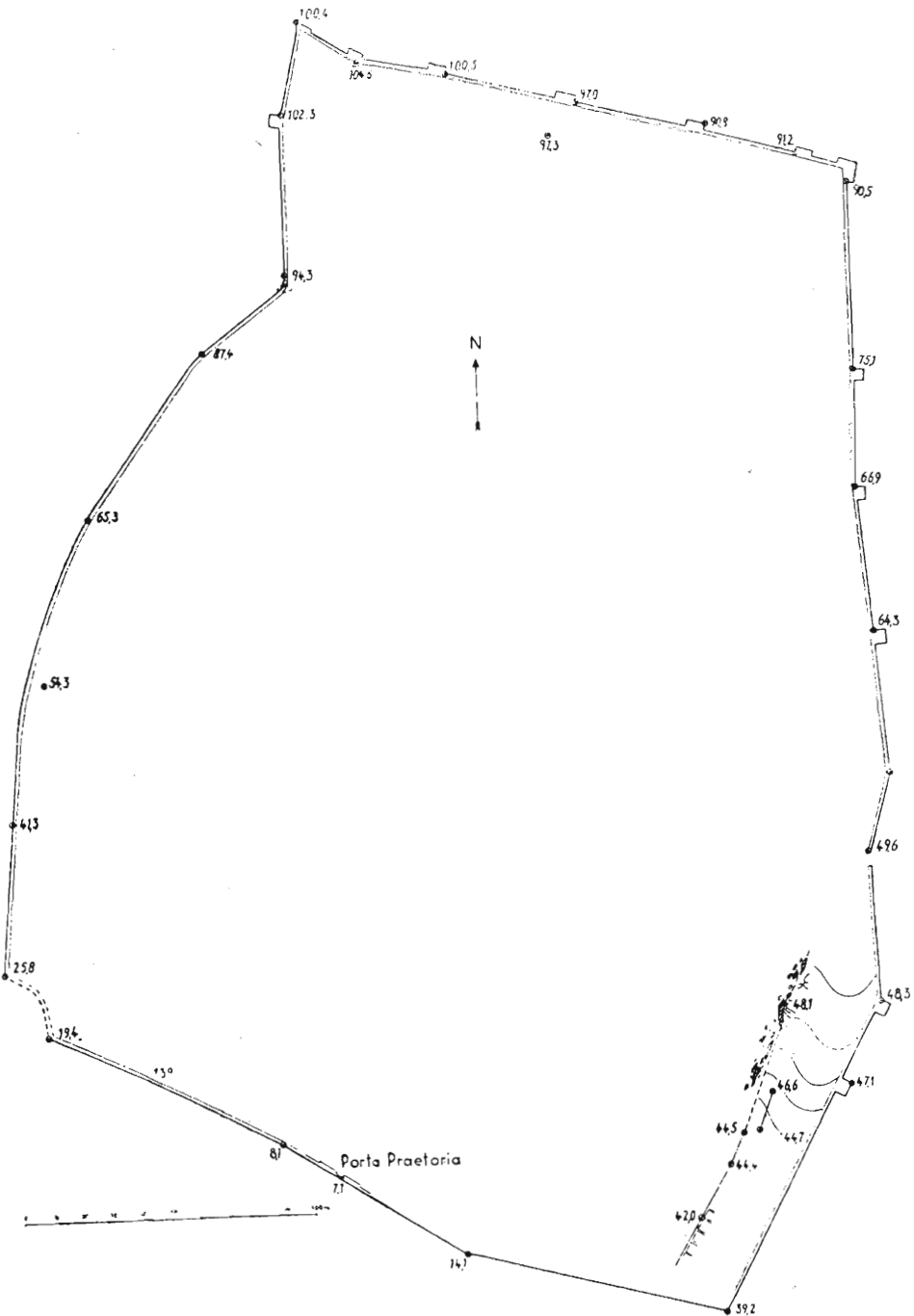


Fig. 2. Plànol del recinte, segons Schulten

ficant-les amb el *Castrum Album* citat per Livi, localitat en la qual els romans es van tindre que replegar el 214 davant la pressió púnica.¹⁴ La descripció, estreta dels llibres de Llorente i Chabret,¹⁵ és com segueix: el recinte murat s'adapta a la forma semicircular de la muntanya, tancant pel Sud en línia recta; les parets són d'arenisca de la mateixa muntanya trabada amb morter, alçant-se encara 2 m. en els punts millor conservats; la seua amplària és de més d'1 m., i està flanquejat per setze torres exteriors; la part millor conservada és la que mira a la mar, puix encara hi han torres que conserven el pis i l'escala de pujada; l'altra banda, a l'Oest, està totalment arruïnada, i es pot seguir la murada per la línia de pedres visible; en la part més alta del recinte es veuen els fonaments d'habitacions quadrangulars de distintes dimensions; el tram meridional de la murada presenta al seu centre una porta de 3 m. de llum, amb brancals d'1 m. d'alçada, flanquejada per dues torres, una de les quals encara conserva alguns esglaons.

A diferència de Llorente i Sarthou, que es limiten a reproduir l'opinió d'En Cebrián, Chabret manifesta la seua creença de què es tracta d'un campament romà d'hivern, concretament el dels Escipions, i que també és possible relacionar les fortificacions amb el setge de tres mesos que El Cid va posar a Almenara.¹⁶

En la primavera del 1926, M. González Simancas visità el jaciment i realitzà algunes excavacions en la cota més alta del braç oriental de la muntanya. Com que per aquells anys estava excavant en l'acròpolis saguntina, la construcció de la qual atribuïa a l'ocupació púnica de la ciutat, i alguns elements constructius trobats en El Punt del Cid li van semblar iguals als utilitzats en aquesta, González Simancas pensà que havia trobat el campament d'Aníbal quan el setge de Sagunt el 219.¹⁷

obra encara inèdita titulada «Historia de Almenara» en dos volums, el manuscrit de la qual el va trobar durant la darrera guerra civil el seu fill En Lluís Cebrian Ibor, arxiver de València, en la falsa d'una casa d'Almenara (ALCINA, 1950, p. 101). LLORENTE, 1887, pp. 261-262, en parlar del temple de Venus, diu que tenia davant aquesta memòria inèdita; CHABRET, 1888, p. 25, diu que la notícia sobre el jaciment li va ser comunicada directament per l'autor; BALBAS, 1892, p. 43, diu expressament que no coneix la monografia d'En Cebrian. Els autors que posteriorment citen la seua obra, quasi sempre en relació a les troballes de La Muntanyeta dels Estanys i/o El Punt del Cid, sembla que es basen en la cita inicial de Llorente, i que no la van poder consultar directament. El 1927 Schulten visità En Cebrian i els suposats temple i campament, visita que aquest va replegar en la seua obra, segons ens diu Alcina, últim autor que va poder consultar el manuscrit. Gràcies a la seua ajuda, i amb la inapreciable col·laboració d'En Doménech Fletcher, Director del S.I.P. de la Diputació de València, hem pogut localitzar de nou aquesta obra inèdita, havent-me estat pel moment impossible el consultar-la.

14. Apareix citada en Livi, 24, 41. Aquest nom podria correspondre a la localitat que els autors grecs anomenen *Akra Leuka*, citada en Diodoro, 25, 10, i que ve reduint-se al *Lucentum* llatí (Alacant); vegeu al respecte: A. SCHULTEN, *Fontes Hispaniae Antiquae...*, citat, p. 11. Diago l·legia *Castrum Altum*, i situava aquest campament en El Castell d'Almenara, seguint-li en aquesta reducció Masdeu. Cortés i Fernández Guerra van corregir aquest error de lectura, identificant aquesta localitat amb l'*Akra Leuka* dels autors grecs i situant-la en Alacant. Sobre aquesta confusió, vegeu: BALBAS, 1892, pp. 18-19, i SARTHOU, s.a., p. 746.

15. LLORENTE, 1887, pp. 261-262, i CHABRET, 1888, pp. 25-28. També: BALBAS, 1892, p. 43; SARTHOU, s.a., p. 746, i PERIS, 1914, p. 11.

16. El «Cantar del Mio Cid» cita Almenara entres ocasions: versos 1091, 1109 i 1328. Menéndez Pidal situa l'inici d'aquest setge entre desembre del 1097 i gener del 1098. Sobre aquest aspecte, vegeu el recull de DURA, 1972, pp. 19-20.

17. L'única referència d'aquestes troballes la tenim en un article periodístic que González Simancas publicà el 1928, després de l'aparició del primer article de Schulten en el que expressava la seua opinió de què les ruïnes d'El Punt del Cid corresponien al campament romà dels Escipions del 217, i del qual reproduïm un fragment: «Una detenida investigación, rastreando atentamente por aquel paraje y algunos trabajos de excavación hechos en la primavera de 1926, dieron como resultado el descubrimiento de ciertos elementos constructivos que son exactamente iguales a los que también se usaron en la labra de los muros de la grandiosa fortaleza púnica que los cananitas africanos levantaron en la acrópolis saguntina... De toda esta afortunada exploración, ilustrándola con fotografías y dibujos, tiene ya conocimiento uno de nuestros más ilustres arqueólogos, per-

L'any següent, el 1927, Schulten estigué en Almenara, on va parlar amb En Cebrían i va poder visitar les ruïnes del recinte murat i del suposat temple de Venus acompanyat pel fill d'aquest, alçant un plànol del conjunt el seu acompanyant el general Lammerer (fig. 2). La seua descripció, més extensa i detallada, la tenim referida en quatre articles publicats del 1927 al 1933:¹⁸ el recinte murat presenta forma trapezoidal; es reconeixen els quatre cantons; les seues mides màximes són 470 m. de llargària per 300 m. d'amplària, essent la seua superfície aproximada de 9'4 ha.; la grossària de la murada és d'1-1'20 m., i està constituïda per dues parets confrontades amb un farciment enmig; es conservaven 15 torres exteriors, distribuïdes de la següent forma: 7 en la banda Nord, 5 a l'Est i 1 a l'Oest, essent les seues mides 3-4 m. de profunditat per 4-6 m. d'amplària; la banda Sud, mig destrossada per l'agricultura, conservava dues torres interiors de 2 m. de profunditat i 5 m. d'amplària, flanquejant una porta de 3 m. de llum. Schulten atribueix les construccions conservades en el seu interior a una reutilització de l'Edat Mitjana, tal vegada d'El Cid, i assenyala que les excavacions de González Simancas no han donat més que fragments de ceràmica hispano-mulsumana. Conclou dient que deu tractar-se d'un campament d'estiu amb una capacitat d'una o dos legions, el campament romà d'època republicana més antic que es coneix a la Península.

El 1929, N. P. Gómez Serrano ja assenyala el caràcter medieval de La Muntanya del Cid, donant compte posteriorment, el 1933, de la donació a la Secció d'Antropologia i Prehistòria del Centre de Cultura Valenciana d'un lot de materials medievals d'aquest jaciment.¹⁹

El 1950, J. Alcina Franch, en estudiar les ruïnes del suposat temple de Venus situat en La Muntanya dels Estanys, expressa els seus dubtes sobre l'origen romà del jaciment, i recorda que les excavacions de González Simancas han proporcionat únicament materials medievals, tot i que per sota d'aquests poden haver-ne altres d'època romana i anteriors. Recorda també l'opinió de Schulten i el text de Polibi, el qual podria ser confirmat per l'existència del campament romà. Finalment, conclou que només unes excavacions rigoroses podran determinar la seua cronologia.²⁰

Posteriorment, diversos autors han recollit aquests comentaris en treballs monogràfics sobre Almenara o més generals: Fletcher i Alcácer, Bru, Martín, Mesado, Durá, Rosselló i Sanmartí i Gusi.²¹

L'última referència a El Punt del Cid com a campament romà és en un treball pòstum de García y Bellido del 1976, en el qual, basant-se en l'article de Schulten del 1933, l'identifica amb el campament dels Escipions del 217, assenyalant l'absència de construccions interiors, cosa la qual atribueix al fet que podria tractar-se d'un

tenecientes a la Junta Superior de Excavaciones, y para terminarla me propongo emprender de nuevo las suspendidas labores de excavación, particularmente en el sitio arriba indicado, que es, sin duda, el que mejor acusa por su fábrica y situación estratégica, el origen cartaginés de las construcciones.»

Els bons propòsits de González Simancas de realitzar noves excavacions es degueren anar per terra en descobrir el caràcter medieval de les restes aparegudes en les excavacions; així podria indicar-ho també el fet que no mai va tornar a publicar res més sobre aquest jaciment. ALCINA, 1950, p. 121, nota 2, diu que González Simancas va realitzar una cata de la qual, «según tengo noticias sacó la conclusión de que era un campamento medieval». Dels materials arqueològics recuperats i de la memòria de les excavacions no hem tornat a tindre notícies.

18. SCHULTEN, 1927, cols. 232-235; 1928 a, p. 36; 1928 b, p. 43, i 1933, cols. 522-527, on reproduïx el plànol. Els articles del 1928 són els mateixos, un en castellà i l'altre en alemany.

19. GOMEZ SERRANO, 1929, p. 200 i 1933, p. 32. No especifica qui fa la donació dels materials, però podria tractar-se dels recuperats per González Simancas en la seua excavació del 1926.

20. ALCINA, 1950, pàgs. 121 i 128.

21. FLETCHER i ALCACER, 1957, pàgs. 143 i 158; BRU, 1958, p. 154; MARTÍN, 1961, pàgs. 91 i 94; BRU, 1963, p. 214; MESADO, 1966, p. 191; DURA, 1972, p. 27; ROSSELLO, 1975, p. 16, i SANMARTÍ i GUSI, 1975, p. 170.

campament d'estiu, i calculant la seua capacitat — en base a la superfície donada per Schulten de 9'4 ha. — en dues legions.²²

Finalment, els investigadors francesos A. Bazzana i P. Guichard van explorar el jaciment, fent-hi així mateix un sondeig al tram nord de la murada. Confirmen

ALMENARA / El Cid

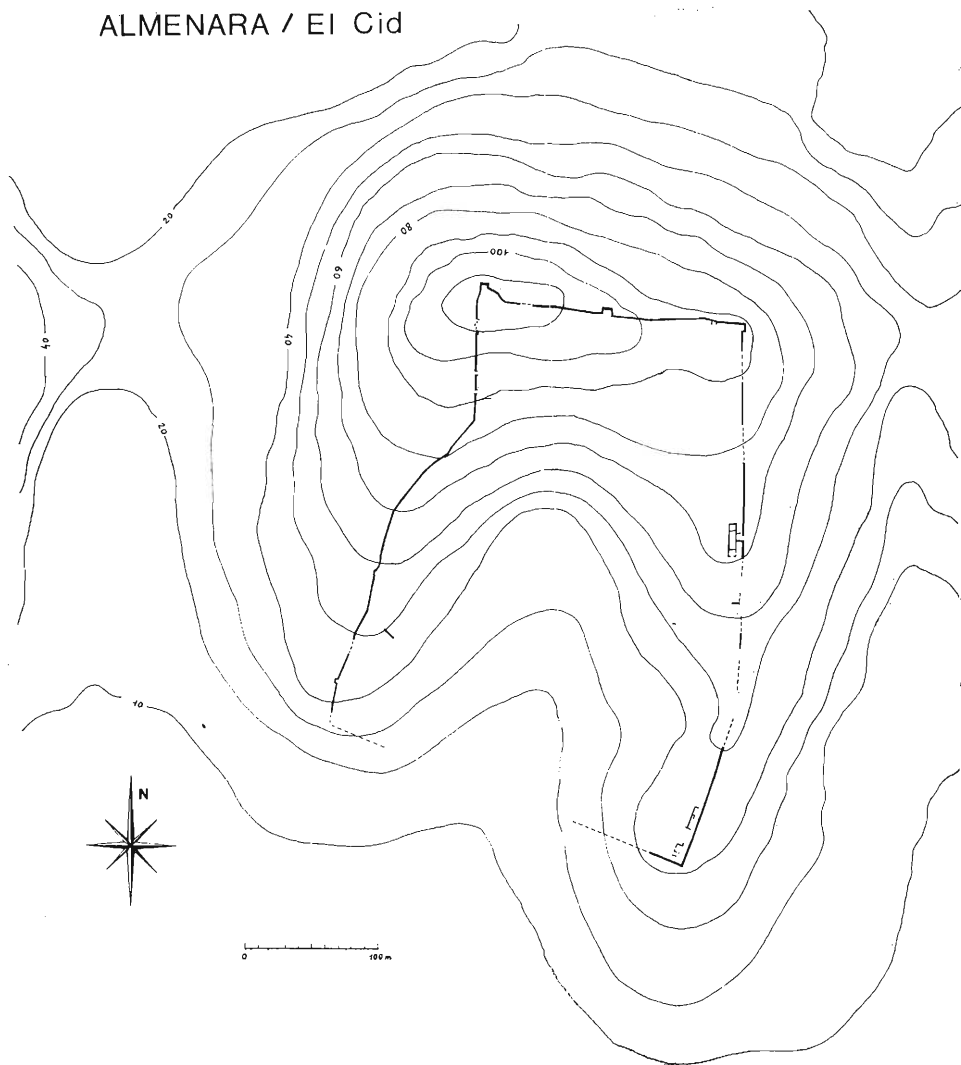


Fig. 3. Plànol del recinte, segons Bazzana i Guichard

el seu caràcter medieval, assenyalant algunes característiques notables: l'absència de ceràmica, la gran extensió del recinte, l'escàs nombre d'habitacions subsistents i la inexistència de cisternes; quant a la seua funció, consideren el rol defensiu segur però secundari, ja que tota la banda sud els sembla deficientment protegida; l'aparell

22. GARCIA Y BELLIDO, 1976, p. 64.

els recorda el de les cases de Mollet (Vilafamés) i la construcció del recinte els fa pensar en l'acròpolis d'El Morico (Benicàssim), però a diferència d'aquests dos establiments, la característica constructiva dels quals és la pedra seca, el morter és ací molt abundant, i per la seua textura no es tracta de morter hispano-romà.²³ Per últim, aquests dos autors publiquen també un plànol topogràfic del jaciment (fig. 3).

III.—EL JACIMENT AVUI

La conservació del jaciment avui en dia ja no és per desgràcia la mateixa; probablement haja perdut en els darrers quinze anys més que en tot el temps passat des de la publicació de la primera notícia donant-lo a conèixer. El sector meridional, la part més pròxima al pla de l'interior del teatre que forma la muntanya, ha estat transformat en terrasses i plantat de tarongers, amb la conseqüent destrucció de la porta i de les dues torres que la flanquejaven; al lloc aproximat que ocupava aquesta s'alça avui un xalet. L'arrasament premeditat i salvatge de part del tram oriental de la murada per les màquines de l'antiga pedrera, la mateixa que es va menjar literalment La Muntanyeta dels Estanys amb tot el seu interessantíssim conjunt de ruïnes, va culminar el procés de degradació del jaciment.

El mur que tanca aquest espai pròxim a les 10 ha. presenta una amplada que oscil·la entre 1'20-1'60 m. i un perímetre aproximat, en base al meus càlculs, d'uns 1.120 m. Sobre aquesta llargària, i prenent una altura i una amplada mitjanes de 5 m. i 1'40 m. respectivament, sense comptar torres i portes, el volum que ens dóna de materials emprats en la construcció d'aquest recinte murat és de 7.840 m³. El sistema constructiu usat en aquesta obra és el ja assenyalat per Schulten: dues filades paral·leles de pedres trabades amb morter i un farciment dels mateixos materials enmig; la pedra usada és l'arenisca rogenca de la mateixa muntanya sense treballar, fàcilment aprofitable per la seua constitució en bancs; el morter està fet de calç, sorra i grava de la platja, en el qual encara poden trobar-se algunes petxines; aquest és poc consistent, desfent-se amb facilitat. En alguns llocs, aquest mur edificat sense cap tipus de fonaments està una mica desplomat. En un punt del tram est encara s'alça prop de 2 m.

El seu traçat s'adapta perfectament a la topografia de la muntanya, buscant sempre les cotes més altes. La seua forma és trapezoidal, amb una orientació general N.NE.-S.SO. La cota més alta, amb 110 m., es troba a la banda occidental del front nord; des d'allí segueix cap al SE. en un curt tram, fent un angle d'uns 60°, per a virar després uns 30° al Nord i quedar orientat O.NO.-E.SE., amb una llargària total d'uns 175 m.; des del cantó NE., el tram oriental gira uns 120° al Sud, i segueix per tot el braç de la muntanya fent un arc més tancat en el seu extrem final, amb una llargària total aproximada d'uns 350 m.; des de l'extrem SE. arranca el tram sud fent un angle aproximat d'uns 120° en direcció O.NO.-E.SE., per a perdre's en la zona de tarongers, on sembla haver quedat marcat el seu traçat en un camí que vira cap al Nord uns 20° fins abastar el braç oriental de la muntanya, amb una llargària total aproximada d'uns 250 m.; des del cantó SO. arranca el tram occidental fent un angle d'uns 130° en direcció quasi perfecta N.-S., per a girar uns 25° a l'Est i tornar novament amb una inflexió d'uns 30° en direcció N.-S. a la cota dels 110 m., amb una llargària total aproximada d'uns 345 m.

Del conjunt de 16 torres assenyalades pels autors antics, només en resten d'identificables quatre: en el cantó NO. del tram septentrional de la murada,

23. BAZZANA Y GUICHARD, 1976, pp. 27-28, i BAZZANA, 1978, pàgs. 186 i 195.

enmig d'aquest mateix tram, en el cantó NE. — totes tres aprofitades com a fortificacions en la darrera guerra civil — i una última en el tram oriental, prop del cantó SE. Aquesta s'ajusta a la descripció citada més amunt, amb un estret corredor pel que pujava l'escala. Per últim, cal ressenyar que, segons testimonis orals recollits, el tram sud de la murada presentava en la seua part central, pels voltants de la porta, uns forats a nivell de terra a mode de desguassos.

El braç oriental, com ja van assenyalar els autors antics, conserva major nombre de construccions interiors, formant en la seua meitat sud una filera d'edificacions allargades que s'estenen de forma paral·lela a la murada, les parets de les quals s'alcen encara en alguns punts prop de 2 m. Els vestigis de construccions apareixen també a la banda occidental i en el costat nord, però sempre més escasses; pitjor conservades i també pròximes a la murada. La seua distribució conforma un sistema d'hàbitat en terrasses, adaptat al desnivell existent a les zones més aprofitables. El tipus d'obra emprat en aquestes sembla el mateix descrit per al recinte murat: blocs irregulars d'arenisca rogenca de la mateixa muntanya, en alguns casos de gran tamany, trabats amb morter de calç, sorra i grava de la platja, amb dues filades exteriors i un farciment enmig dels mateixos materials. En alguns punts també resulta evident un lleuger desplom de les parets.

IV.—LA PRIMERA CAMPANYA D'EXCAVACIONS

Fou realitzada pel Servei d'Investigacions Arqueològiques i Prehistòriques de la Diputació l'any 1980, sota la direcció d'en Francesc Gusi, al qui agraïm el seu permís per a publicar el present treball.

El lloc seleccionat per a l'excavació fou precisament l'extrem meridional de la línia de construccions paral·lela al costat est de la murada, prop del seu angle SE., on es podia distingir una estructura rectangular, que apareix ja al plànol de Schulten, i que presentava unes condicions favorables pel seu fàcil accés i per estar fora del pinar. Les seues mides són 19'6 m. de llarg per 7'5 m. d'ample, amb una amplària de les seues parets de 0'60-0'70 m., essent la seua orientació N.NE.-S.SO. Les parets transversals es perllonguen cap a la murada, cosa que fa pensar en la possibilitat de què ens trobem davant la meitat oriental d'una construcció rectangular dividida en dues cambres bessones. Cap al Nord, la seua continuïtat també és evident en la paret occidental, pel que resulta clara l'articulació d'aquesta edificació en un conjunt d'estructures molt més gran. Es tracta en realitat d'un sistema de terrasses que s'estén de forma esglaonada per tot el braç oriental de la muntanya, essent l'últim graó l'estructura excavada parcialment. La distància existent entre la paret meridional d'aquesta construcció i el tram corresponent de la murada — l'*interuallum* dels campaments romans — coincideix exactament amb la seua llargària; no ocorre així, però, amb la paret oriental, que sembla ésser la mitgera de dues cambres semblants, pel que la distància entre l'edifici en qüestió i el tram oriental de la murada podria ésser d'uns 13 m., inferior en 2 m. a la seua amplada teòrica. Tanmateix, cal recordar que no es veuen vestigis en superfície de la hipotètica paret oriental de l'edifici (fig. 4).

L'estructura elegida (que anomenarem Estructura A) havia estat objecte d'excavacions furtives al seu angle NO., on es veia una cata aproximadament quadrada d'1'60 m. de costat que havia alcançat el pis natural i permetia observar una secció del terreny. Després de desbrossar la superfície, es podien distingir tres parets internes que dividien aquesta construcció en quatre habitacions, que numerarem de Nord a Sud per ordre d'excavació. L'habitació I presenta un espai interior de 6 m. d'ample per 3 m. de llargada, estant tancada en el seu costat sud per una alineació

de pedres d'una sola filada, amb un ample màxim d'uns 80 cm.; la disposició d'aquesta grollera paret és irregular, i les pedres apareixen soltes, sense morter, acabant aproximadament a 1'50 m. de la paret oest. L'habitació II, amb 4'40 de llargada i el mateix ample, està tancada per altra alineació de pedres de les mateixes característiques i amb un ample màxim d'uns 70 cm., deixant un espai lliure el seu centre d'1'50 m. aproximadament. L'habitació III, amb 4'90 m. de llargada i el mateix ample, està tancada al sud per una paret feta de pedra i morter, d'uns 70 cm. d'ample, que està adossada a les dues parets laterals, presentant al seu extrem est el rastell d'una entrada d'1'80 cm. d'ample. Per últim, la que anomenarem habitació IV té 4'70 m. de llargada i no presenta paret en el costat est, cosa per la qual cal suposar que continua en eixa direcció, podent tractar-se d'un corredor de comunicació amb una hipotètica i bessona sala de les mateixes característiques, el que conferiria a la paret est de la part excavada el caràcter de paret mitgera (làm. II, a), amb la possibilitat de tenir una porta de comunicació entre ambdues cambres al seu terç meridional.

L'excavació ha permés descobrir així mateix la utilització de blocs de pedra calcària treballada en la construcció d'aquest edifici, com el emprat en el rastell de la porta oberta entre les habitacions III i IV; aquests grans carreus de calcària blavenca, pedra característica de Sagunt en època romana, es veuen acompanyats per fragments motlurats apareguts entre els enderrocs, i deuen procedir de la veïna vil·la romana de La Muntanyeta dels Estanys, des d'on serien portats per a aprofitar-los com a material constructiu.

La cata furtiva de l'angle NO. va descobrir un aspecte tècnic que més tard quedaria comprovat en altres punts de l'excavació: els fonaments de les parets s'assenyaven sobre el pis natural, i estaven reforçats per un xicotet sòcol en la seua part baixa. Tanmateix, aquests no eren massa sòlids, almenys en la paret oest, que precisament per estar més baixa degut a la inclinació natural del terreny hauria de tenir més altura, ja que aquesta presenta un lleuger desplom cap a fora (làm. III, a).

L'estratigrafia es presenta prou homogènia a les quatre habitacions, amb certs matissos que destacarem. Per sota d'un prim mantell superficial de terra amb abundós contingut orgànic, d'uns 10 cm. de grossària, hi havia un nivell d'enderrocs constituït per pedres i fragments d'argamassa, no massa important en les tres primeres habitacions i poc superior en la quarta. El nivell arqueològic aparegué uniforme per sota d'aquests enderrocs: es tracta d'una capa uniforme de terra gris-negrosa, la potència de la qual oscil·la entre 5-15 cm., pràcticament inexistent en alguns llocs, que descansa sobre un sòl d'argila rogenca amb pedres, producte aqueixa de la descomposició de l'arenisca, que presenta una lleugera inclinació cap a l'Oest. La seua major potència en tota la banda occidental podria obeir a un imperfecte anivellament artificial, que només es donaria en les tres primeres habitacions amb aquest material natural de la mateixa muntanya, ja que a l'angle NO. del corredor, on el desnivell és més notable, aparegué per sota dels enderrocs un farciment de sorra molt fina apegat als fonaments de la paret travessera, que probablement fou pujada del pla. Precisament la pressió d'aquests materials usats per a donar-li una certa horitzontalitat al pis interior de l'edificació, pot haver estat la causa del lleuger desplom de la paret occidental.

La desigual distribució dels enderrocs a les distintes habitacions pot obeir a diferents raons, tot i tenint en compte que el desplom de la paret oest haurà fet que els seus materials caiguen a la part exterior de l'edifici. En l'habitació I, la majoria d'ells estaven apegats a la paret nord, que apareix molt desfeta a causa de la pressió del dipòsit de materials de la terrassa superior immediata; la resta de pedres i material constructiu en general apareixia distribuït a partir de la paret est per tota l'habitació, el que fa pensar en què la seua major part provenia

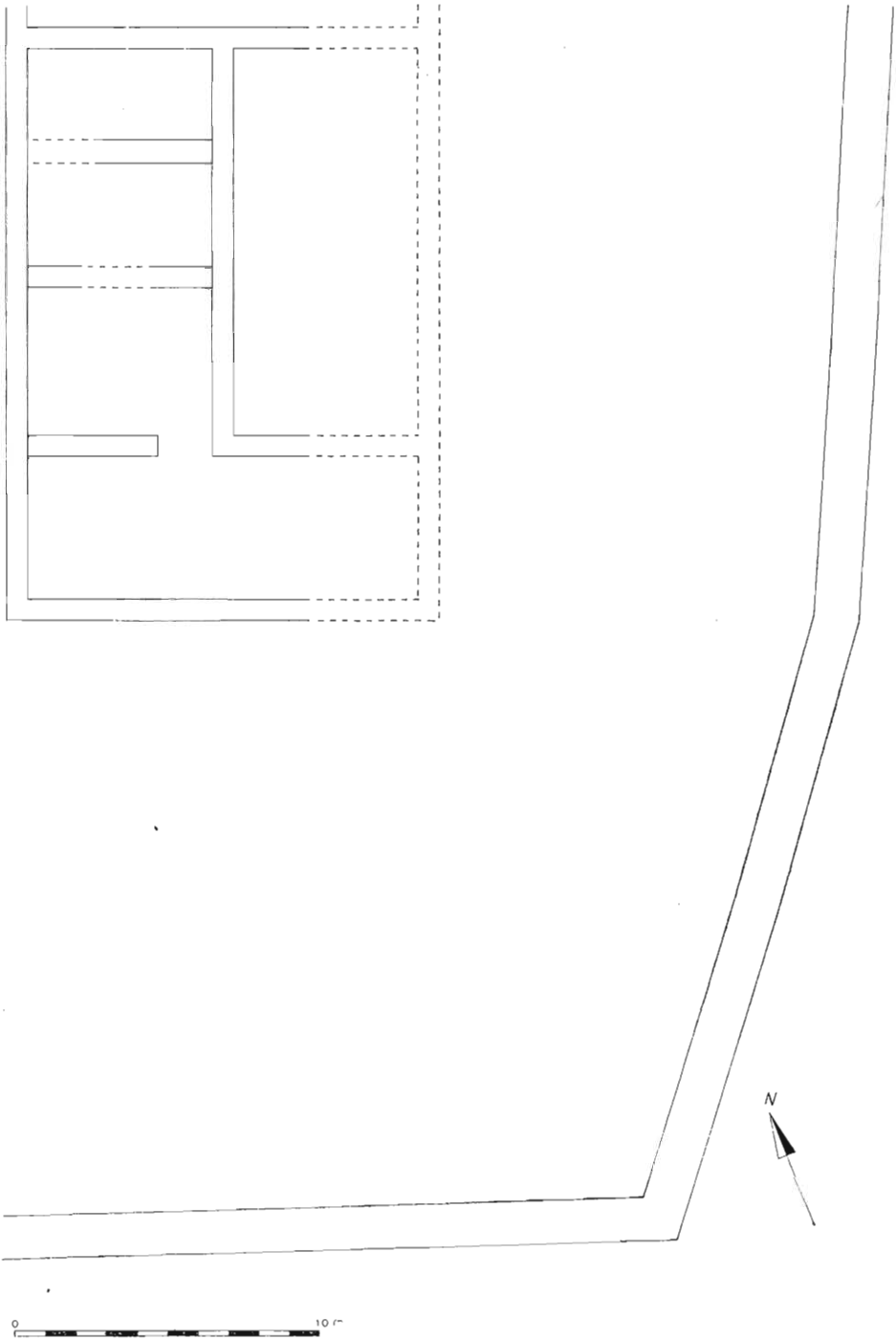


Fig. 4. Croquis de l'angle SE. del recinte, amb l'estructura parcialment excavada

d'aquesta. En l'habitació II els materials constructius eren escassos i estaven estesos per tota la seua superfície, pel que podien igualment correspondre a la paret est, que en aquest tram conserva la seua major altura. En l'habitació III la distribució i quantitat era aproximada, apareixent tres fragments de calcària motlurada, podent atribuir-se'ls un origen semblant. En aquests tres casos crida l'atenció el fet que la quantitat de runes apareguda no es correspon amb la suposada existència de dues parets interiors que tancarien les dues primeres habitacions, cosa que fa pensar, tot i tenint en compte les característiques tècniques d'aquestes parets, que en realitat no es tractava de parets de pedra, sinó d'algun altre material alçat sobre un sòcol de pedra i tal vegada fang. Per últim, en l'habitació IV la quantitat de runes era molt més gran, acumulant-se prop de les parets nord i sud, d'on provindrien en la seua major part, i al costat est.

L'única filada de les dues primeres parets travesseres descansa sobre la terra negrosa del nivell arqueològic, estenent-se aquest pels seus costats. Aquest, però, sembla ésser únic, el que fa pensar que aquesta divisió interna es va realitzar una vegada l'edificació havia començat a estar ocupada, i que aquesta ocupació va continuar encara després d'haver estat alçades totes dues. No és possible precisar si va haver un cert temps d'abandó intermedi previ a aquesta obra de reforma interna, però en qualsevol cas, d'haver existit, no fou gaire llarg, car no va deixar cap senyal en l'estratigrafia.

Els materials arqueològics eren escassos a la primera habitació, on van aparèixer majoritàriament apegats a les parets, com si haguessen estat arraconats deliberadament, i a la segona, on aparegueren cap a la zona central, però molt més abundosos a la tercera, en la que aparegueren escampats per tota la superfície, especialment en la seua meitat oest i no massa lluny de la paret travessera on s'obre la porta; la quarta habitació va proporcionar igualment escasses peces, quasi totes al farciment de sorra de l'angle NO., el que pot contribuir a la seua consideració com a corredor i no com a cambra d'habitació. Consisteixen aquests materials en ceràmica, ossos, carbó i algunes peces de metall, vidre i os.

La ceràmica hi aparegué molt fragmentada i barrejada, presentant en la majoria de casos indicis d'haver estat exposada al foc. Els recipients als que deuen pertànyer aquests fragments, però, no pareixen molt nombrosos. Les pastes són grises, negroses, ataronjades i rogenques, essent més abundoses les dues primeres, amb una evident proporció d'arena en la seua composició. Les formes corresponen en tots els casos identificables a varietats del tipus conegut amb el nom d'olla, corrent als jaciments medievals excavats al País Valencià, amb la vora exvasada o recta, coll decorat amb estries o llis, cos globular, anses i base plana.

En l'habitació I hi aparegué un xicotet dipòsit de ceràmica gris-negrosa corresponent a dues olles (fig. 5, n.º 1 i 2) i una peça de collar de vidre blau amb gallons, que va ser quasi tot el material recuperat. En l'habitació II el material aparegut consistia en fragments ceràmics, ossos i carbó, essent aqueixos de semblants característiques als trobats en l'anterior. En l'habitació III les troballes van ésser molt més variades i abundoses: a la part central de la segona paret travessera hi aparegué una vora de vidre, i a la zona assenyalada més amunt es van trobar molts ossos, alguns de gran tamany, molta ceràmica, amb més varietat en els tipus de pastes (fig. 5, n.º 3, i fig. 6), una sivella de ferro, grans claus de ferro i bronze, un fragment d'*statera* d'aquest mateix material i una peça d'os possiblement d'ornament. Per últim, en l'habitació IV hi aparegué al seu angle SE. altre fragment de la mateixa romana, corresponent a la part numerada, i, al farciment de l'angle NO. un xicotet dipòsit — quasi considerable com de fundació — consistent en una llarga agulla de ferro molt desfeta, uns quants fragments ceràmics de pasta ataronjada i una pedra trencada amb un forat enmig.

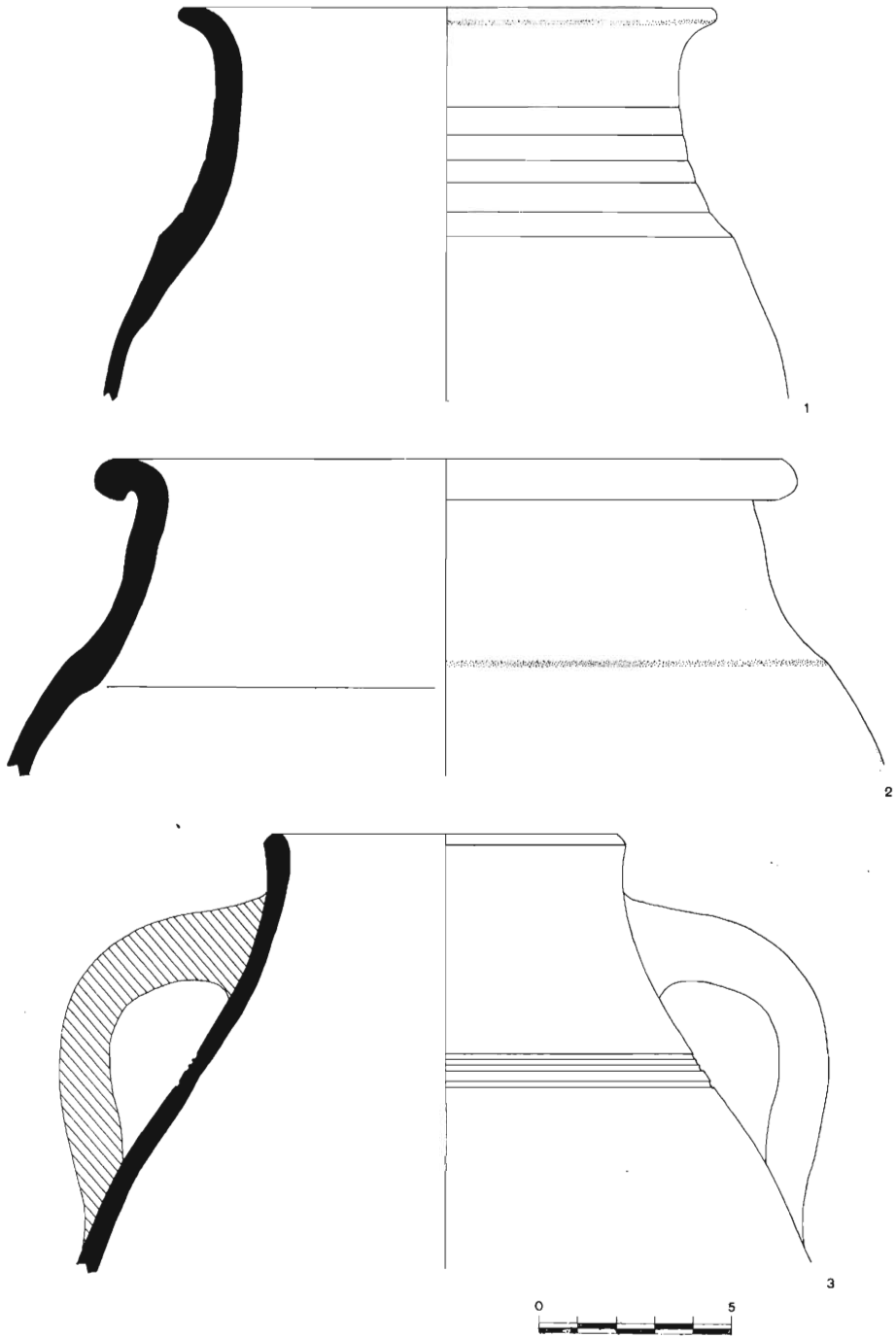


Fig. 5. Habitació I: n.º 1-2. Habitació III: n.º 3

V.—CONSIDERACIONS FINALS

Llevat de les precisions que poguen fer-se després de noves campanyes d'excavació, dels resultats de les anàlisis dels materials apareguts en aquesta primera, així com d'un estudi més acurat de les peces trobades, hi ha una sèrie de consideracions generals que crec possible fer sobre aquest immens recinte fortificat. En primer lloc cal reafirmar el seu caràcter medieval, probat per les seues característiques constructives i verificat pels materials trobats a l'excavació. Quant a la hipotètica dualitat apuntada per Schulten d'un *uallum* romà i unes construccions interiors corresponents a una reutilització medieval, pot dir-se que tant el recinte com aquestes presenten una mateixa tècnica constructiva, amb un mateix tipus de morter, el que permet concloure que tot el conjunt —tant el recinte com els pavellons interiors— respon a uns mateixos criteris constructius i a un mateix moment d'edificació. En efecte, tot pareix obeir a una planificació global: un gran espai fortificat superior a les 9 ha.; una llarga sèrie de construccions quasi encaadenades i disposades en terrasses per les zones més habitables de la muntanya, les parets rectilínies de les quals estan traçades a esquadra, amb angles de 100°; un *interuallum* amb un mateix mòdul de llargària que l'edificació excavada, etc., són fets que sembla difícil atribuir a un desenvolupament aleatori de l'espai habitat.

Per altra banda aquestes característiques recorden en certa manera els criteris clàssics, semblen pròpies d'un moment en què la tècnica constructiva no es veu simplificada a l'ús de la pedra seca, almenys per al grup social que va edificar el recinte; sembla besllumar-se a través d'aquesta obra una certa voluntat d'aplicar una determinada tradició constructiva: el recinte recorda un campament romà, i com a tal ha estat prèsi durant molts anys; les construccions de la banda oriental semblen pavellons per a tropes; com a material constructiu bàsic s'usa l'argamassa, etcètera. Tanmateix, no res alcança la solidesa d'una obra romana: les parets es desplomen, el morter no té consistència...

L'extraordinària longitud del recinte i l'immens volum de materials emprats, amb la conseqüent fabricació del morter necessari i la pujada de grans carreus de ruïnes romanes pròximes, són factors que indiquen la participació d'una força de treball considerable. Així mateix, la fortificació de tan gran espai manifesta l'evident intenció de reservar lloc per a una important població, indispensable per altra banda per a la defensa del llarg recinte. Tan gegantina obra no sembla, però, haver estat aprofitada durant molt de temps, segons pot deduir-se de l'únic nivell arqueològic trobat a l'excavació, que fa pensar en una ocupació no massa llarga i en un abandó no violent del lloc, ja que no hi han indicis clars de destrucció. L'aparent inexistència d'aljubs, ja assenyalada per Bazzana i Guichard, podria recolzar la idea d'un hàbitat temporal.

El Punt del Cid és un tipus de fortificació que no s'ajusta al model de castell hispano-musulmà, amb tot el contingut administratiu i militar que aquests comporten.²⁴ El parament emprat no es correspon amb el típic de la baixa època hispano-musulmana al País Valencià: el tapial, tècnica que comença a divulgar-se durant el segle X i caracteritza les construccions dels segles XI-XII,²⁵ i que trobem present a la majoria dels castells valencians habitats quan el moment de la con-

24. Sobre la problemàtica dels diferents tipus d'hàbitats durant l'època musulmana, i més en concret, sobre la interpretació de la funció dels castells, vegeu: BAZZANA, 1978, pp. 189-191. L'únic cas estudiat seriosament en: A. BAZZANA, *Problèmes d'architecture militaire au Levant espagnol: le château d'Alcalá de Chivert*, en «Château-Gaillard. Etudes de castellologie médiévale», VIII, pp. 21-46, Caen, 1977.

25. H. TERRASSE, *L'art hispano-mauresque des origines au XIII siècle*, p. 158, 1932; H. TERRASSE, *Les forteresses de l'Espagne musulmane*, pp. 14-15, Madrid, 1954, i BAZZANA, 1978, p. 194.

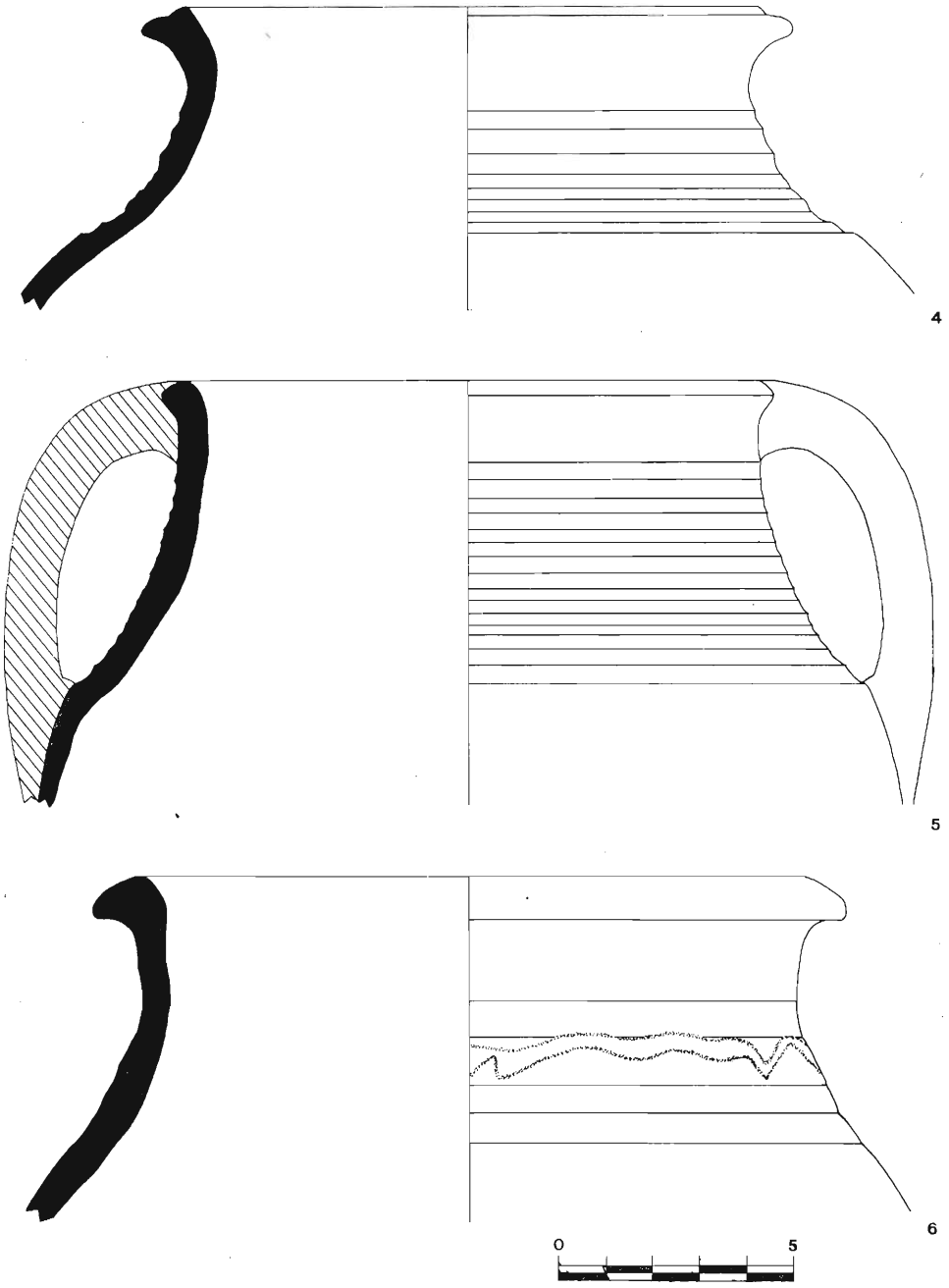


Fig. 6. Habitació III

questa cristiana. La diferenciació formal és sense dubtes reflex d'una més profunda diferenciació cronològica i social. El contrast amb el veí Castell d'Almenara, citat per les fonts a la segona meitat del segle XI,²⁶ resulta evident.

Bazzana inclou El Punt del Cid en el primer apartat de la seua classificació del poblament medieval a La Plana corresponent al tipus de «llocs-refugis d'altura», tot i deixant clares les diferències estructurals i d'època. Aquests es defineixen per una situació en altura difícilment accessible, amb la possibilitat d'una protecció natural, presència evident d'un hàbitat i existència d'un sistema defensiu, tipus en el qual inclou també els següents jaciments: Subarra (Bell-lloc), Gaidó (Cabanes), La Balaguera (La Pobla Tornesa), El Morral i Mollet (Vilafamés), El Morico (Benicàssim) i El Pilonet de Santa Bàrbara (La Vilavella).²⁷ Si resulta innegable que tots aquests jaciments presenten certament unes característiques prou homogènies, també ho és que El Punt del Cid no s'ajusta més que molt parcialment a aquest model. Hi ha una sèrie de diferències notables que així ho fan veure: en primer lloc, la seua ubicació no és la típica d'aquests jaciments, ja que és una altura situada enmig de la zona litoral de pas i no un cim escarpat d'alguna de les serres litorals o pre-litorals; en segon lloc, es tracta de tota una muntanya fortificada, amb una diferència d'altura d'uns 90 m. entre la cota més alta i la més baixa del recinte, situada aquesta precisament al lloc on es trobava la porta principal (la *porta praetoria* de Schulten); no aprofita les possibilitats de protecció natural més que d'una manera secundària, ja que la fortificació s'estén tant per les zones més inacessibles com per les més desprotegides: sembla haver una voluntat de circumvalació d'un espai major que el defensable amb les facilitats que dóna la topografia i, per tant, una certa confiança en les pròpies possibilitats de defensa; el sistema defensiu és, d'aquesta manera, global, i no parcial com en aquests jaciments; la tècnica constructiva està basada en l'ús del morter, no trobant-se la pedra seca, que és pràcticament l'única tècnica utilitzada en aqueixos; per últim, altra diferència notable estriba en l'extraordinària superfície fortificada en aquest jaciment, molt superior a la de qualsevol dels refugis d'altura, fins i tot major que la de Mollet. Tot això li dóna una singularitat, unes característiques pròpies molt especials que el diferencien dels refugis d'altura, i que a la vegada conformen un tipus de jaciment que presenta escassos paral·lels: pel moment només en coneixem el recinte de València la Vella (Ribarroja, El Camp de Túria), amb una problemàtica semblant.²⁸

26. AL·CUDRÍ, *Fragmentos geográfico-históricos*, p. 19, Madrid, 1965.

27. BAZZANA, 1978, pp. 187-189.

28. Una primera cita dels paral·lels entre ambdós recintes en: ARASA, 1981, p. 20. Es tracta d'un recinte murat de semblants característiques castrenses, no tan gran com el d'Almenara, que també va ésser prècis per un campament romà per alguns autors com Danvila, Schulten, Martínez Aloy i Sarthou. La majoria, des de Beuter, Escolano, Diago, etc., l'identifiquen amb una suposada ciutat de Pallantia que fou destruïda per Pompeu. El topònim està documentat des del 1374, i es deu a la creença popular de què és la primitiva fundació de la ciutat de València. S'hi troben materials arqueològics que denoten una ocupació pràcticament continuada en les èpoques romano-publicana, alto-imperial, baix-imperial i alto-medieval; el recinte murat sembla que fou construït en aquesta darrera, a la que també pertanyerien algunes escasses construccions conservades al seu interior i edificades segons la mateixa tècnica que la murada, semblant també a l'emprada en El Punt del Cid, tot i reutilitzant abundants materials calcaris treballats d'alguna vil·la alto-imperial. Del 1978 al 1980 s'han realitzat tres campanyes d'excavació a càrrec del S.I.P. de la Diputació de València; alguns dels materials trobats, molt escassos en general, són molt semblants als del recinte d'Almenara; la publicació dels resultats d'aquestes campanyes està essent preparada per un equip en el qual es troba l'autor d'aquestes línies. Quant a bibliografia sobre València la Vella, vegeu una selecció: F. DIAGO, *Anales del Reino de Valencia*, Libro III, pp. 112-116, Valencia, 1612; A. DANVILA JALDERO, *El Archivo*, III, pp. 253-258, Denia, 1889; J. MARTINEZ ALOY, *Arqueología Valenciana en 1910*, en «Almanaque de Las Provincias», p. 209, Valencia, 1911, i C. SARTHOU CARRERES, *Provincia de Valencia II*, Geografía General del Reino de Valencia, p. 564 ss., Barcelona, s.a.



Vista aèria de les muntanyes d'Almenara.



Detall del recinte

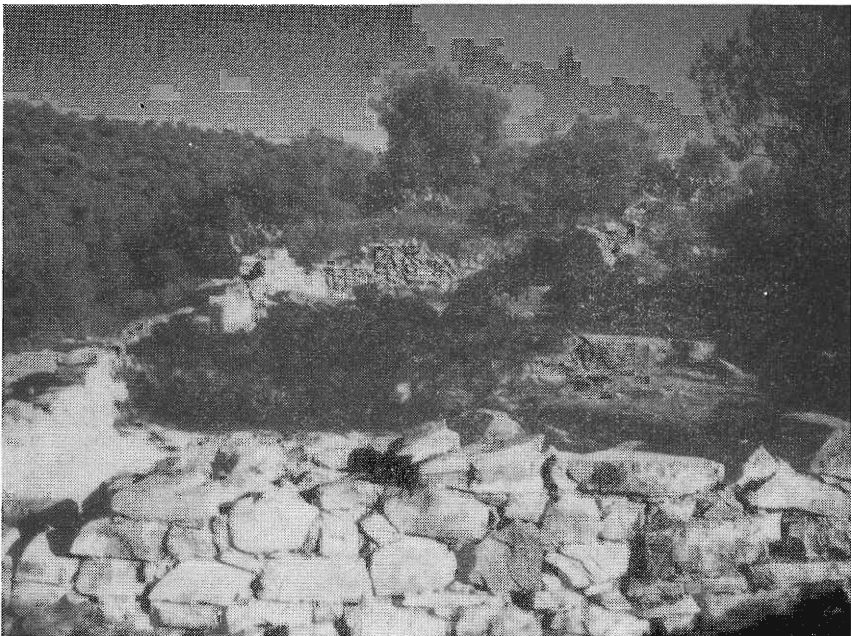
Mollet és, sense dubtes, l'altre conjunt monumental amb més originalitat dels estudiats fins ara. Deixant a banda les diferències de tipus material o tècnic, ambdós poden ser objecte de diferents interpretacions a partir de la seua estructura formal: Mollet presenta una divisió tripartita que deu correspondre a un determinat mode d'organització social, amb un *castrum* clarament diferenciat de caràcter exclusivament defensiu-militar, una acrópolis i un poblat obert estès de forma irregular pels seus voltants, amb cases de gran tamany amb pati interior que pareixen obeir a un esquema propi d'un hàbitat en planúria,²⁹ sembla inevitable pensar que estem davant d'un lloc de refugi d'un grup social que s'encastella en un moment de gran inseguretat. El Punt del Cid, pel contrari, es presenta com una unitat global de poblament en la qual l'aspecte defensiu adquireix unes dimensions primordials, però es desenrotlla d'una forma manifestament oposada: es tracta d'un recinte murat que abraça tota l'àrea de poblament, sense existir dins d'aquest, almenys

29. A. BAZZANA, *Un important site refuge du Haut Moyen Age dans la Region Valencienne. Le despoblado du Monte Mollet (Villafamés, Castellón)*, en «Mélanges de la Casa de Velázquez», XIV, p. 498, París, 1978.

LAMINA I



a



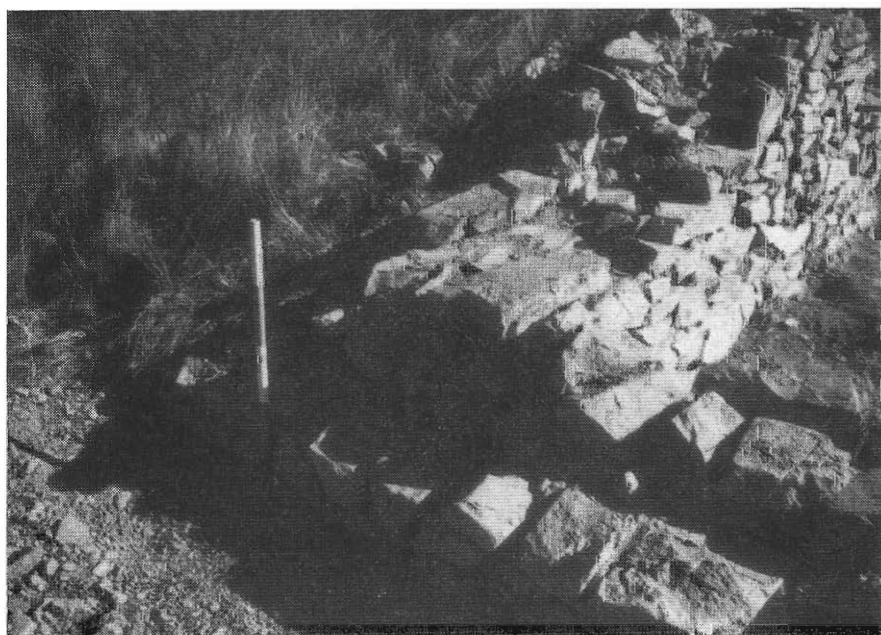
b

a.—Interior d'una de les construccions conservades a la banda oriental del recinte.
b.—Vista general de l'estructura excavada des de la paret meridional.

LAMINA II



a



b

a.—Paret travessera entre les habitacions III i IV; en primer lloc el rastell de la porta.
b.—Detall de l'angle NO., en el que s'aprecia la continuïtat de la paret lateral oest.

LAMINA III



a



b

- a.—Paret lateral oest, lleugerament desplomada cap a l'exterior; en primer lloc l'angle SO. quasi desfet.
- b.—Detall de l'aparell de la paret mitgera.

a primera vista, estructures internes diferenciades de tipus defensiu. Mollet és l'hàbitat d'un grup social que s'amaga, que s'encastella davant d'una situació conflictiva que exigeix una protecció, una defensa. El Punt del Cid és, pel contrari, l'hàbitat d'un grup social que s'implanta, amb la confiança de la seua capacitat defensiva, tal vegada recolzada en un poder polític, en un moment històric igualment conflictiu. Semblen dues societats contraposades, fins i tot en alguns aspectes a nivell de cultura material: una que avança i altra que recula. Ambdós pareixen casos de fundació *ex nihilo* amb una curta vida; la qualitat de les construccions fa pensar que no es tracta de llocs edificats per a viure-hi per poc de temps, però les excavacions contradictòriament mostren una aparentment curta ocupació.³⁰ En el cas d'El Punt del Cid la desproporció és major, donades les seues impressionants característiques. L'encastellament de Mollet, no sabem si de forma forçosa o per una pèrdua de funcionalitat, s'acaba en un temps que a Bazzana no li sembla superior al d'una generació; l'emmurallament d'El Punt del Cid, tal vegada inutilitzat per la seua pròpia enormitat, sembla seguir el mateix camí. Per últim, un possible lligam entre aquest recinte i els refugis d'altura és el fet que l'espai fortificat sembla ésser sempre superior a l'espai habitat, el que dona la impressió d'estar en presència d'una societat de tipus ramader; resultaria absurd, però, pensar en què un recinte com aquest haja estat construït per pastors amb l'única finalitat de protegir els seus ramats.

La proximitat de Sagunt fa que qualsevol mena d'interpretació haja de passar, al meu judici, per establir algun tipus de relació entre ambdós nuclis d'habitació. Tal vegada la seua decadència urbana en algun moment històric determinat haja forçat un intent, potser protagonitzat per una població forastera, d'establir-hi un nucli diferenciat amb pretensions d'organitzar una nova vida urbana al seu sí. No podem tampoc oblidar la possibilitat d'una funcionalitat purament militar per a aquest recinte:³¹ un acantonament temporal de tropes, en un moment de conquesta o rebel·lió, hauria estat possible. En qualsevol cas, resulta evident que poca cosa més que una enumeració d'hipòtesis pot fer-se pel moment a la llum d'unes dades manifestament insuficients. Amb tot i això, són aquestes dues les que, per les característiques del recinte i l'estat actual de la investigació, em pareixen més probables.

Per altra banda, la ceràmica presenta unes característiques força homogènies, i açò, amb un repertori limitat de formes i de tècniques i motius decoratius, fa pensar en un moment antic per a les peces trobades. La inexistència d'altres tipus de decoració, com podria ésser la pintura o l'envernissat, o de ceràmiques «de luxe» com les decorades a «la corda seca» o l'esgrafiata, en una paraula, la presència exclusiva de ceràmiques que podríem definir com comunes, sembla que permet portar el conjunt a moments anteriors a la divulgació d'aquestes tècniques decoratives.³² Tanmateix, no podem oblidar que aquesta absència podria obeir a altres causes, i que també noves campanyes d'excavació poden eixamplar el catàleg de tipus fins ara documentat. També, la diversificació d'elements de cultura material, encara que mínima, amb peces de vidre, os, ferro i bronze, i entre aquestes

30. BAZZANA, 1978, p. 188, calcula un període d'habitació d'uns 50 anys i una població d'unes 400 persones per a Mollet.

31. BAZZANA, 1978, p. 187, nota 53, i p. 195, on apunta la possibilitat d'una funció militar.

32. A. BAZZANA, *Ceràmiques médiévales: les méthodes de la description analytique appliquées aux productions de l'Espagne orientale. II. Les poteries décorées. Chronologie des productions médiévales*, en «Mélanges de la Casa de Velázquez», XVI, pp. 83-84, París, 1980. La ceràmica trobada podria situar-se *grosso modo*, en absència de produccions datables amb un mínim de seguretat, en moments anteriors a l'època califal, abans de la diversificació del repertori de formes i de les tècniques decoratives que la caracteritzen.

darreres una balança del tipus *statera*, fa pensar en una certa continuïtat en el utilatge des de l'antiguitat tardona.

En resum, pot dir-se que els aspectes ací sintetitzats apunten cap a la identificació d'El Punt del Cid amb una fundació de possibles característiques urbanes o militars, dins la tradició romano-bizantina,³³ que per causes desconegudes, encara que aparentment no violentes, va tindre una curta vida. La seua datació, amb la prudència que imposa el comptar amb els resultats d'una sola campanya d'excavacions, sembla que podria situar-se en l'Alta Edad Mitjana.

BIBLIOGRAFIA

- ALCINA FRANCH, J. (1950): *Las ruinas romanas de Almenara (Castellón)*, Boletín de la Sociedad Castellonense de Cultura, XXVI, pp. 92-128, Castellón.
- ARASA GIL, F. (1981): *El Punt del Cid (Almenara, Plana Baixa)*, Butlletí de l'Associació Arqueològica de Castelló, 2, pp. 17-20, Castelló de la Plana.
- BALBAS CRUZ, J. A. (1892): *El libro de la provincia de Castellón*, Valencia.
- BAZZANA, A. i GUICHARD, P. (1976): *Recherche sur les habitats musulmans du Levant espagnol*, Acti del Colloqui Internazionale di Archeologia Medievale, pp. 60-69, Palermo.
- BAZZANA, A. (1978): *Les villages désertés de l'Espagne orientale: état présent et perspectives d'une recherche archéologique*, Archéologie Médiévale, VIII, pp. 165-223, Caen.
- BRU VIDAL, S. (1958): *Notas de arqueología saguntina*, Archivo de Prehistoria Levantina, VII, pp. 147-172, Valencia.
- (1963): *Les terres valencianes durant l'època romana*, València.
- CHABRET FRAGA, A. (1888): *Sagunto. Su historia y sus monumentos*, Barcelona.
- DURA LOPEZ, F. (1972): *Almenara. Estudio monográfico*, Valencia.
- FLETCHER VALLS, D. i ALCACER GRAU, J. (1956): *Avance a una arqueología romana de la provincia de Castellón*, Boletín de la Sociedad Castellonense de Cultura, XXXII, pp. 135-164, Castellón.
- GARCIA Y BELLIDO, A. (1976): *El ejército romano en Hispania*, Archivo Español de Arqueología, pp. 59-101, Madrid.
- GOMEZ SERRANO, N. P. (1929): *Secció d'Antropologia i Prehistòria. Resum dels seus treballs*, Anuario del Centro de Cultura Valenciana, VI, pp. 200-201, Valencia.
- (1933): *Secció d'Antropologia i Prehistòria. Resum dels seus treballs durant l'any 1931 i del curs 1931-32*, Anales del Centro de Cultura Valenciana, VI, pp. 28-35, Valencia.
- GONZALEZ SIMANCAS, M. (1928): *Excavaciones arqueológicas en Almenara. El campamento de Anibal*, en *Las Provincias*, 18 de septiembre, València.
- LLORENTE OLIVARES, T. (1887): *Valencia. Sus monumentos y su arte; su naturaleza y su historia*, I, Barcelona.
- MARTIN AVILA, G. (1961): *El problema de las lagunas de Almenara*, Actas del III Congreso Internacional de Arqueología Submarina, pp. 91-99, Barcelona.
- MESADO OLIVER, N. (1966): *Breves notas sobre las ruinas romanas de «Els Estany» (Almenara)*, Archivo de Prehistoria Levantina, XI, pp. 177-196, Valencia.
- PERIS Y FUENTES, M. (1914): *Sobre vías romanas en la provincia de Castellón*, Revista de Castellón, 53-54, pp. 8-12, Castellón.
- ROSSELLO VERGER, V. M. (1975): *El medio geográfico-geológico de «Els Estany» de Almenara y su hábitat arqueológico*, Cuadernos de Prehistoria y Arqueología Castellonense, 2, pp. 14-21, Castellón.
- SANMARTI GRECO, E. i GUSI JENER, F. (1975): *Nuevos materiales procedentes del poblado ibérico del Castell (Almenara)*, Cuadernos de Prehistoria y Arqueología Castellonense, 2, pp. 167-172, Castellón.
- SARTHOU CARRERES, C. (s.a.): *Provincia de Castellón*, Geografía General del Reino de Valencia, Barcelona.
- SCHULTEN, A. (1927): *Forschungen in Spanien*, Archaeologischer Anzeiger, cols. 198-235, Berlin.
- (1928): a) *Campamentos romanos en España*, Investigación y Progreso, 5, pp. 34-36, Madrid.
- (1928) b) *Römische Lager in Spanien*, Forschungen und Fortschritte, 4, pp. 41-43, Berlin.
- (1933): *Forschungen in Spanien, 1933*, Archaeologischer Anzeiger, cols. 522-527, Berlin.

33. La torre de l'angle NE., segons el plànol de Schulten, recorda en certa manera el bastió A-6 del castrum de Mollet. Sobre aquest aspecte, vegeu: A. BAZZANA, *Un important site refuge du Haut Moyen Age...*, citat, pp. 497-498.