

Material procedent del jaciment ibèric del Cormulló dels Moros (Albocàsser, Castelló)

II

Els materials d'importació i les imitacions

Ferran Arasa i Gil*

INTRODUCCIÓ

Entre els materials arqueològics del Cormulló dels Moros, la procedència dels quals ha estat explicada anteriorment per Oliver, hi ha un nombre considerable de peces i fragments, majoritàriament ceràmics i d'importació, que resulten de gran importància a l'hora de datar aquest conjunt. L'homogeneïtat d'aquests materials, aspecte que s'estén també als ibèrics anteriorment vistos, permet precisar que ens trobem probablement amb un conjunt tancat en què la quantitat i diversitat, tant en general com en particular entre els d'importació, sembla propi del magatzem d'una petita botiga, similar a la recentment publicada de l'Alcúdia (*Ilici*) (Sala, 1992). D'altra banda, les característiques de les troballes, amb la presència d'una important quantitat de vasos sencers o molt complets, entre els quals alguns pertanyents a la vaixel·la de taula, presenten signes d'haver estat exposats al foc, avala la hipòtesi d'un abandonament sobtat de l'assentament, probablement amb una destrucció violenta per incendi.

INVENTARI

CAMPANIANA A

1.—Pàtera parcialment reconstruïda de la forma Lamboglia 5/7-F 2282; pasta roig amarronit clar, depurada i blana; vernís mat, amb irisacions platejades i zones rogenques a l'exterior; marques de subjecció i disc d'apilament rogenic de 8,30 cm de diàmetre; decoració formada per dos cercles concèntrics incisos; peu del tipus P 221b1; diàmetre de la vora: 26 cm; diàmetre de la base: 8,90 cm; altura: 4,30 cm; relació altura/diàmetre: 0,16 (Fig. 1).

2.—Tres fragments de cos i de vora de la forma Lamboglia 5/7-F 2282; pasta marró rogenic, variant a gris en la zona del llavi, depurada i blana; vernís poc lluent, prou esquerdat; estries fines de tornejat a l'exterior; diàmetre: 32 centímetres (Fig. 1).

3.—Fragment de cos i de vora de la forma Lamboglia 27b; pasta marró rogenic, depurada i dura; vernís lluent, amb irisacions platejades a

* Departament de Prehistòria i d'Arqueologia. Universitat de València, Av. Blasco Ibàñez, 28, 46010 València.

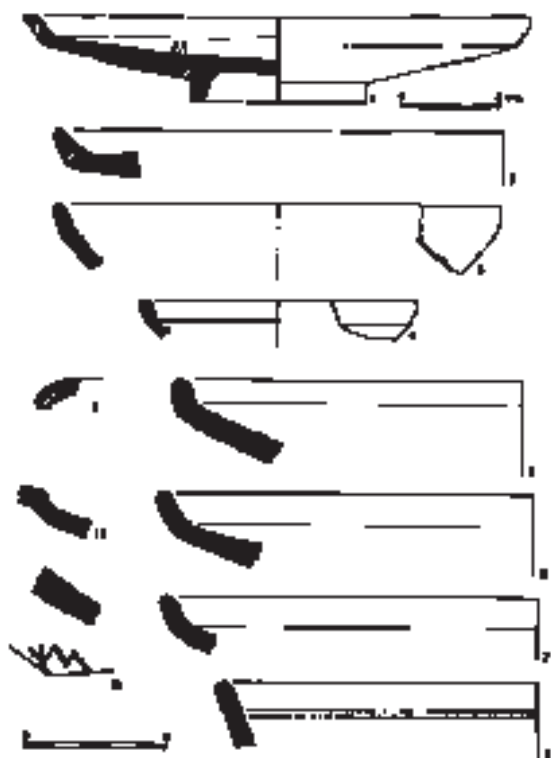


Fig. 1. Pàteres campanianes

l'interior, i mat i mig desgastat, amb algunes irisacions, a l'exterior; diàmetre: 16 centímetres (Fig. 1).

4.–Quatre fragments de cos i de vora d'una mateixa peça de la forma Lamboglia 27c; pasta marró rogenc, depurada i blana; vernís poc lluent, fi, mig perdut a l'exterior; diàmetre: 10 centímetres (Fig. 1).

5.–Cinc fragments de cos i de vora d'una mateixa peça de la forma Lamboglia 27B; pasta roig amarronit, depurada i blana; vernís poc lluent, amb algunes irisacions, rogenc a la part exterior de la vora; estries de tornejat a l'exterior; diàmetre: 25 centímetres (Fig. 1).

6.–Dos fragments de cos i de vora d'una mateixa peça de la forma Lamboglia 27B; pasta marró rogenc, depurada i dura; vernís poc lluent, amb irisacions platejades; diàmetre: 27 centímetres (Fig. 1).

7.–Fragment de cos i de vora de la forma Lamboglia 27B; pasta roig amarronit, depurada i blana; vernís mat, fi, desgastat al llavi i al muscle, amb zones rogenques; diàmetre: 27 centímetres (Fig. 1).

8.–Fragment de cos i de vora de la forma Lamboglia 31- F 2970; pasta roig amarronit, depurada i

blana; vernís poc lluent, amb petites zones rogenques; decoració formada per un filet pintat de blanc a la part interior de la vora; diàmetre: 23 centímetres (Fig. 1).

9.–Fragment de llavi de la forma Lamboglia 36-F 1310; pasta roig amarronit, depurada i blana; vernís mat, amb irisacions platejades a la part superior; diàmetre: 29 centímetres (Fig. 1).

10.–Fragment de cos i de vora amb el llavi trencat de la forma Lamboglia 36-F 1310; pasta marró rogenc, depurada i dura; vernís poc lluent, dens, de qualitat (Fig. 1).

11.–Fragment de cos i de vora amb l'arrancament de l'ansa de la forma Morel 68-F 3131; pasta marró rogenc, depurada i dura; vernís poc lluent, rogenc a la part exterior del llavi; decoració formada per un filet pintat de blanc a la part interior de la vora; diàmetre: 12 centímetres (Fig. 2).

12.–Fragment de cos, possiblement de la forma Lamboglia 31; pasta roig amarronit, depurada i dura; vernís lluent, dens, irisat, amb reflexos a l'exterior; decoració formada per dos filets pintats de blanc a l'interior.

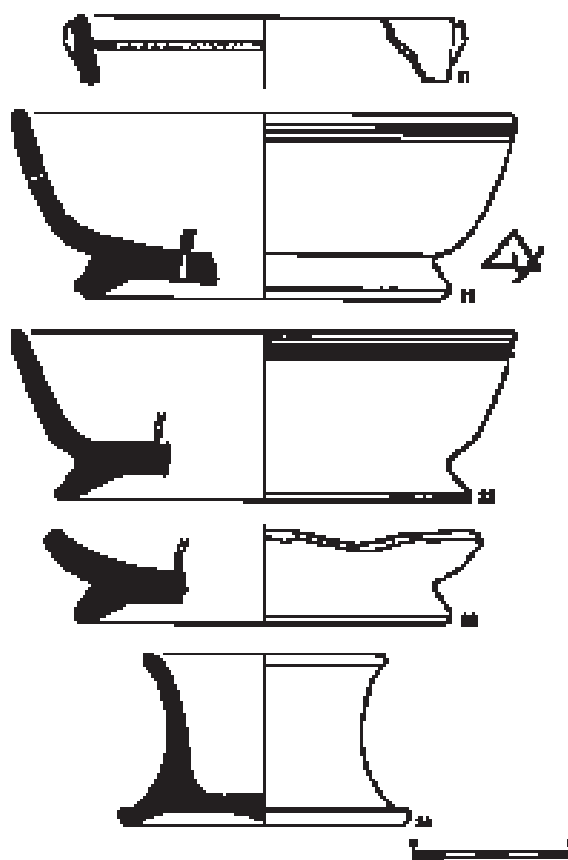


Figura 2. Diferents vasos de campaniana

13.—Fragment de cos i de base amb el peu trencat; pasta marró rogenc fosc, depurada i blana; vernís poc lluent, amb fines esquerdes i vacuoles a l'exterior i dens a l'interior; marques de subjecció i disc d'apilament; decoració formada per dos cercles concèntrics incisos.

14.—Fragment de cos; pasta roig amarronit, depurada i blana; vernís poc lluent, dens, de qualitat a l'interior; grafit ibèric incís a l'exterior: *ti.s.*, amb nexes; disc d'apilament (Fig. 1).

15.—Fragment de cos d'un bol; pasta roig amarronit, depurada i blana; vernís poc lluent, dens, de qualitat; fines estries de tornejat a l'exterior.

16.—Fragment de cos d'un bol; pasta roig amarronit, granulosa i dura; vernís poc lluent amb algunes irisacions, marró rogenc a l'exterior; marques de subjecció.

17.—Fragment de cos amb la carena d'una pàtera, possiblement de la forma Lamboglia 5; pasta roig amarronit, depurada i dura; vernís poc lluent amb irisacions i zones rogenques, desgastat al muscle.

18.—Fragment de cos amb l'inici de la carena d'una pàtera, possiblement de la forma Lamboglia 5; pasta roig amarronit, depurada i blana; vernís quasi mat, amb algunes irisacions i zones rogenques, desgastat a l'exterior.

19.—Fragment de cos; pasta roig amarronit, depurada i blana; vernís poc lluent, dens, de qualitat a l'interior, amb zones clares a l'exterior; estries profundes a l'exterior.

20.—Petit fragment de cos; pasta roig amarronit, depurada i blana; vernís mig perdut, lluent, amb irisacions a l'exterior.

CAMPANIANA B

21.—Meitat reconstruïda de la forma Lamboglia 1a-F 2323; pasta ocre fosc, variant a grisenc per cremació, depurada i dura; vernís negre, poc lluent, dens, amb zones clares i rogenques, desgastat a la part exterior de la vora i amb fines esquerdes al peu; decoració formada per dos cercles concèntrics incisos; presenta tres perforacions en la part pròxima a la vora i al fons; marques de subjecció; grafit ibèric incís a la part exterior de la paret: *tu.*; diàmetre de la vora: 16 cm; diàmetre de la base: 12 cm; altura: 5,80 cm; relació altura/diàmetre: 0,36 (Fig. 2).

22.—Tres fragments reconstruïts amb el perfil complet de la forma Lamboglia 1a-F 2323; pasta beix, depurada i blana; vernís poc lluent, irisat, amb

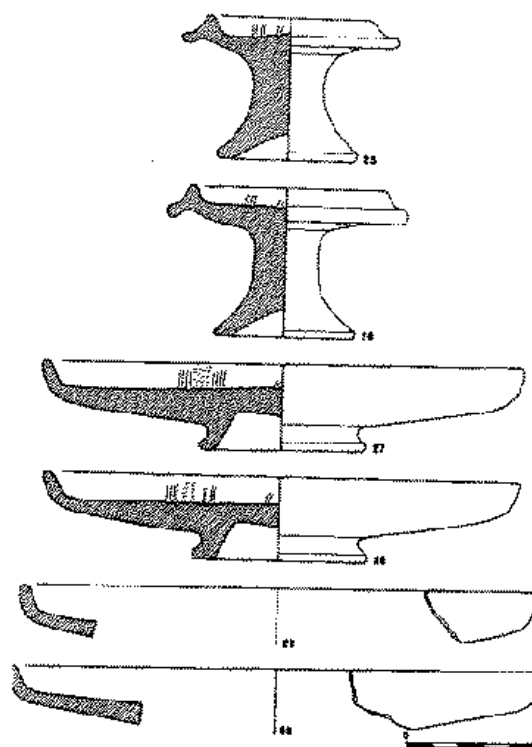


Fig. 3. Ceràmica campaniana.

fines esquerdes i irregularitats a l'exterior; fons exterior en reserva; decoració formada per un cercle incís; diàmetre de la vora: 16 cm; diàmetre de la base: 13,20 cm; altura: 5,30 cm; relació altura/diàmetre: 0,33 (Fig. 2).

23.—Dos fragments reconstruïbles de cos i de base de la forma Lamboglia 1a; pasta beix ataronjat, depurada i blana; vernís poc lluent, amb zones rogenques i fines esquerdes a l'exterior; marques de subjecció i fons exterior en reserva; decoració formada per un cercle incís; diàmetre de la base: 12 centímetres (Fig. 2).

24.—Píxide de la forma Lamboglia 3-F 7541 restaurada i quasi sencera; pasta ocre ataronjat clar, depurada i blana; vernís negre, poc lluent, amb zones rogenques, desgastat a la vora; sembla haver estat exposat al foc; diàmetre de la vora: 7,60 cm; diàmetre de la base: 8,20 cm; altura: 5,40 cm; relació altura/diàmetre: 0,71 (Fig. 2).

25.—Pàtera incompleta i parcialment reconstruïda de la forma Lamboglia 4b-F 1414; pasta beix, depurada i blana; vernís marró rogenc, mat, fi, d'escassa qualitat; decoració formada per tres cercles incisos concèntrics; diàmetre de la vora: 8,40 cm; diàmetre de la base: 5,40 cm; altura: 5,70 cm; relació altura/diàmetre: 0,67 (Fig. 3).

26.–Pàtera de la forma Lamboglia 4b-F 1414 amb dos petits trencalls a la vora i al peu; pasta ocre clar, depurada i dura; vernís marró rogenç, poc lluent, esquerdat i de poca qualitat; decoració formada per tres cercles concèntrics incisos; diàmetre de la vora: 9,20 cm; diàmetre de la base: 5,40 cm; altura: 5,70 cm; relació altura/diàmetre: 0,61 (Fig. 3).

27.–Pàtera sencera de la forma Lamboglia 5-F 2255; pasta ocre ataronjat clar, depurada i blana; vernís poc lluent, amb tonalitats marró rogenques a l'exterior i desgastat a la part exterior de la vora; decoració molt superficial formada per dues sèries de dos cercles concèntrics incisos amb una franja d'estries impresa enmig i un altre més petit al centre; diàmetre: 18,60 cm; diàmetre base: 6,40 cm; altura: 3,30 cm; relació altura/diàmetre: 0,17 (Fig. 3).

28.–Pàtera restaurada i quasi sencera de la forma Lamboglia 5-F 2255; pasta ocre ataronjat clar, depurada i blana; vernís poc lluent, amb tonalitats marró rogenques a l'exterior i desgastat a la part exterior de la vora; decoració molt superficial formada per dues sèries de dos cercles concèntrics amb una franja d'estries impresa enmig i un altre més petit al centre; diàmetre: 18,40 cm; diàmetre base: 6,70 cm; altura: 3,20 cm; relació altura/diàmetre: 0,17 (Fig. 3).

29.–Fragment de cos i de vora de la forma Lamboglia 5; pasta beix, depurada i blana; vernís poc lluent, irisat, amb zones rogenques; diàmetre: 20 centímetres (Fig. 3).

30.–Fragment de cos i de vora de la forma Lamboglia 5; pasta ocre clar, depurada i blana; vernís quasi mat, amb zones marró rogenques i fines esquerdes a l'exterior; superfície exterior amb irregularitats i facetes amples; diàmetre: 21 centímetres (Fig. 3).

31.–Cinc fragments reconstruïts de cos i de vora de la forma Lamboglia 5; pasta beix ataronjat, depurada i blana; vernís mat, amb zones marró rogenques, fi, d'escassa qualitat; superfície exterior amb rugositats; facetes amples a l'exterior; diàmetre: 23,5 centímetres (Fig. 4).

32.–Set fragments reconstruïts de cos i de vora de la forma Lamboglia 5-F 2255; pasta beix ataronjat, depurada i dura; vernís poc lluent, dens, amb zones marró rogenques i fines esquerdes i irregularitats a l'exterior; presenta una franja sense envernissar a l'exterior; marques de subjecció i anell d'apilament; fons exterior en reserva; facetes amples a l'exterior; decoració formada per dos cercles incisos concèntrics amples i superficials a l'exterior i un

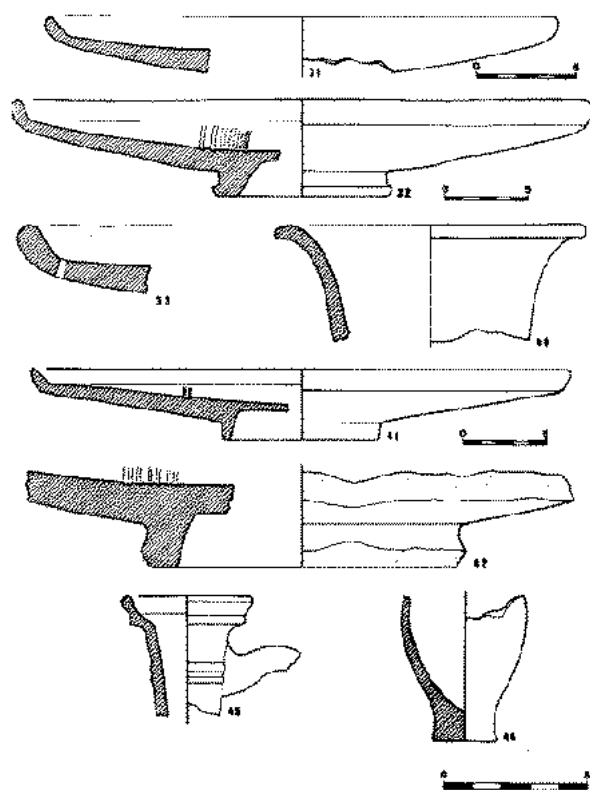


Fig. 4. Diferents tipus de ceràmica

tercer superficial i fi a l'interior, amb una franja d'estries impresa enmig; diàmetre de la vora: 35 cm; diàmetre de la base: 10,80 cm; altura: 5,80 cm; relació altura/diàmetre: 0,16 (Fig. 4).

33.–Fragment de cos i de vora de la forma Lamboglia 5; pasta ocre clar, depurada i blana; vernís poc lluent, amb zones marró rogenques i fines esquerdes a l'exterior; presenta una perforació junt a la carena (Fig. 4).

34.–Fragment de cos i de vora amb el llavi trencat de la forma Lamboglia 6; pasta ocre clar, depurada i dura; vernís lluent, blavenc, dens, de qualitat.

35.–Fragment de cos d'una pàtera; pasta beix ataronjat, depurada i blana; vernís poc lluent, quasi mat, amb zones amarronides.

36.–Fragment de cos amb l'arrancament de la base, possiblement de la forma Lamboglia 1a; pasta ocre clar, depurada i blana; vernís poc lluent, amb irrisacions.

37.–Fragment de cos; pasta beix, depurada i blana; vernís poc lluent, amb zones amarronides.

38.–Petit fragment de cos; pasta beix ataronjat, depurada i blana; vernís poc lluent i marró rogenç.

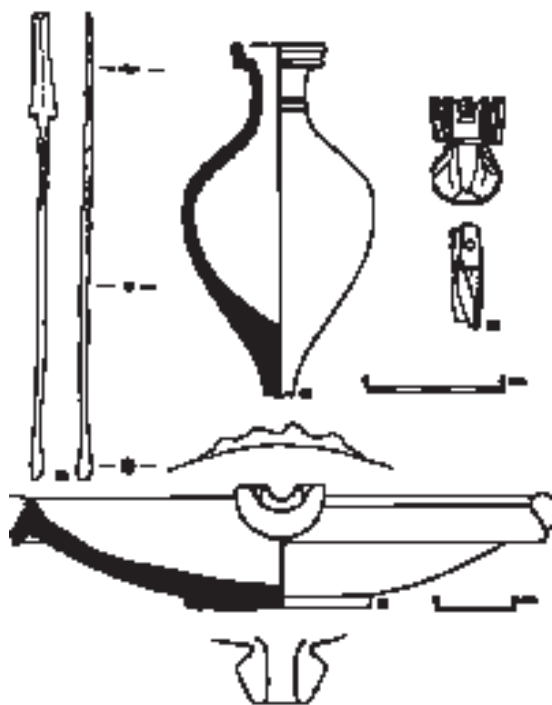


Fig. 5. Material ceràmic, bronze i os.

39.—Petit fragment de cos; pasta ocre clar, depurada i blana; vernís poc lluent, amb zones marró rogenques i fines esquerdes a l'exterior.

CERÀMICA DE VERNÍS NEGRE DE PASTA GRISA

40.—Fragment de cos i de vora de la forma Lamboglia 2; pasta gris clar, depurada i blana; vernís poc lluent, dens, de qualitat; diàmetre: 11 centímetres (Fig. 4).

41.—Vuit fragments en part reconstruïts amb el perfil complet de la forma Lamboglia 5/7-F 2282; pasta gris, depurada i blana; vernís poc lluent, molt esquerdat a l'exterior, amb zones rogenques; marques de subjecció i disc d'apilament; decoració formada per dos cercles incisos concèntrics; diàmetre de la vora: 32,60 cm; diàmetre de la base: 9,40 cm; altura: 4,30 cm; relació altura/diàmetre: 0,13 (Fig. 4).

42.—Fragment de cos i de base; pasta gris clar, depurada i dura, amb alguns petits nòduls; vernís quasi mat, marró rogenç; fons exterior en reserva; decoració formada per set cercles incisos concèntrics: dos amples més distanciats a l'exterior, quatre fins més junts enmig i un ample distanciats a l'interior; diàmetre: 11 centímetres (Fig. 4).

43.—Dos fragments de cos que encaixen; pasta marró grisenc, depurada i blana; vernís poc lluent, amb zones clares; estries fines a l'exterior.

UNGÜENTARI

44.—Terç inferior amb la base plana; pasta ocre clar; diàmetre: 2,40 centímetres (Fig. 4).

CERÀMICA COMUNA

45.—Part d'un olpe corresponent a la vora i al coll amb l'arrancament de l'ansa; pasta ataronjada; superfície ocre; diàmetre: 4,60 centímetres (Fig. 4).

46.—Ampolla parcialment reconstruïda amb el peu trencat; pasta ocre; fines estries de tornejat; diàmetre de la vora: 3,30 cm; diàmetre màxim del cos: 6,80 cm; altura conservada: 12,90 cm (Fig. 5).

MORTER

47.—Diversos fragments de morter campà amb el perfil reconstruït quasi del tot; pasta beix groguenc, amb desgredant negre; té bec i dos aga-

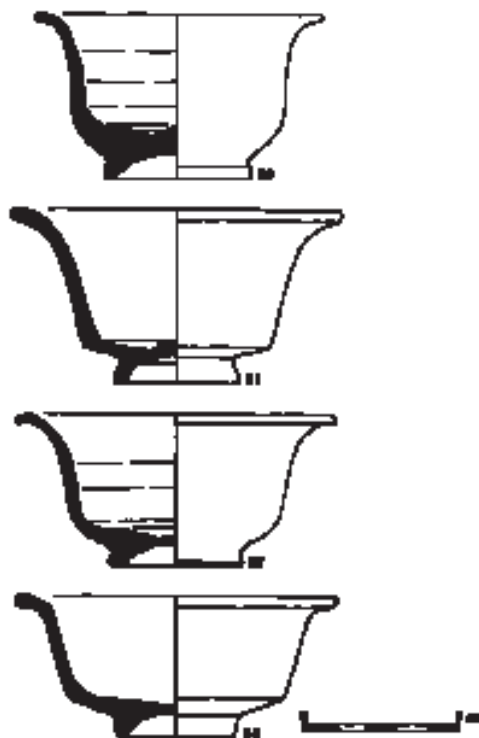


Fig. 6. Imitacions de ceràmica campaniana.

fadors decorats amb ditades, dels quals en falta un; diàmetre: 34,40 cm; diàmetre de la base: 12,20 cms; altura: 7,20 cm; relació altura/diàmetre: 0,20 (Fig. 5).

AMULET FÀL.LIC D'OS

48.—Amulet fàl.lic amb alguns petits trencalls; la part superior és irregular i tot el contorn va decorat amb una sèrie de petites escotadures i incisions; presenta una perforació transversal; dimensions: 38 x 28 x 10,50 mil·límetres.

SONDA DE BRONZE

49.—Sonda espatulada de bronze de secció rodona, amb un extrem en forma de llanceta plana amb la punta roma i l'altre un poc engrossit i rodó; dimensions màximes: 170 x 10 x 5 mil·límetres.

IMITACIONS DE CAMPANIANA B

50.—Copa reconstruïda de la forma Lamboglia 2; pasta i superfície grises; diàmetre de la vora: 9,20 cm; diàmetre de la base: 4,10 cm; altura: 5,30 cm; relació altura/diàmetre: 0,57 (Fig. 6).

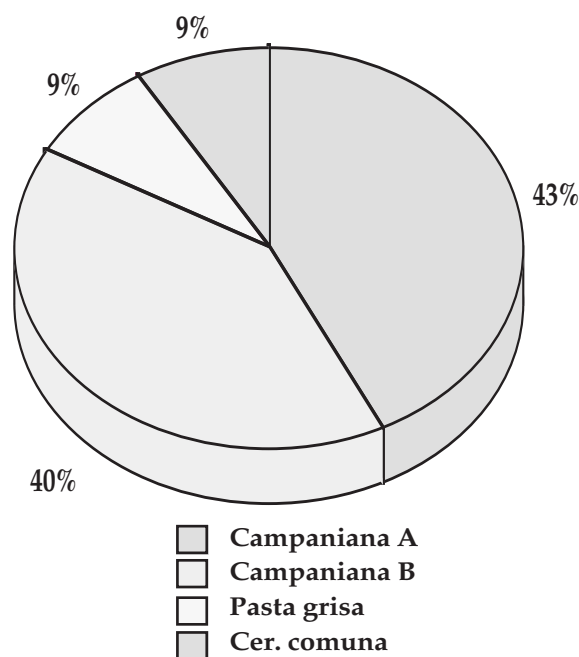
51.—Copa reconstruïda de la forma Lamboglia 2; pasta ocre grisenc i superfície gris; diàmetre de la vora: 10,60 cm; diàmetre de la base: 4 cm; altura: 5,50 cm; relació altura/diàmetre: 0,51 (Fig. 6).

52.—Copa reconstruïda de la forma Lamboglia 2; pasta gris clar; diàmetre de la vora: 10,40 cm; diàmetre de la base: 4,40 cm; altura: 4,70 cm; relació altura/diàmetre: 0,45 (Fig. 6).

53.—Copa reconstruïda de la forma Lamboglia 2; pasta ocre clar; diàmetre de la vora: 10,40 cm; diàmetre de la base: 4 cm; altura: 4,50 cm; relació altura/diàmetre: 0,43 (Fig. 6).

ESTUDI

Dels 53 objectes estudiats, 51 són ceràmics: 13 peces senceres o reconstruïdes i 40 entre peces individualitzades i fragments solts. Del total, 43 són de vernís negre: 20 de campaniana A, 19 de campaniana B i 4 de ceràmica de vernís negre de pasta grisa; a més hi ha 4 imitacions de campaniana B, 2 fragments de ceràmica comuna, 1 d'ungüentari i 1



Gràfica amb els percentatges dels diferents grups de ceràmiques d'importació

morter itàlic. A banda de la ceràmica, hi ha una sonda espatulada de bronze i un amulet fàl.lic d'os.

CAMPANIANA A

És una producció característica del segle II a.C., originària de la regió de Nàpols, destinada sobretot a l'exportació i transportada com a càrrega complementària dels barcos que exportaven les àmfores de vi itàlic. Les seues característiques i problemàtica han estat assenyalades en diferents ocasions (Lamboglia, 1950, 65; Lamboglia, 1952a, 140, 163-166; Morel, 1963, 15-16, 21; Morel, 1962-65, 109-110; Morel, 1965a, 15, 55-56, 224-225; Morel, 1965c, 80; Morel, 1968, 57; Morel, 1978, 157-161; Morel, 1980, 102; Morel, 1981a, 47; Morel, 1981b, 82, 87-95; Py, 1978a, 213). Jean-Paul Morel va dividir la producció clàssica en tres fases: antiga (-220-190), mitjana (-190-100), i tardana (-100-50). El trànsit entre les fases antiga i mitjana ve donat, en part, per l'aparició/desaparició de determinades formes i també per determinats canvis tècnics i formals, i sembla donar-se de manera escalonada. El repertori tipològic de la producció mitjana està constituït fonamentalment per les formes Lamboglia 5, 6, 25, 27ab, 27Bc, 28, 31b, 33b, 34, 36b, 55 i 68. La fase II recent (-175-100) de Les Castels (Nages) és representativa d'aquesta producció (Py, 1978a, 225-229).

La producció tardana es data des de la darre-
ria del segle II i en la primera meitat de l'I a.C. Pel
que fa a la data d'aparició, se situa de manera apro-
ximada cap al -120/100: a *Emporiae* apareix a la
sitja del camp Laia entre -110/100 i -80/70 i a l'estrat
IV de la muralla Robert entre -80/70 i -50/40 (San-
martí, 1978, I, 299-300; II, 450-451); a *Albintimilium*
la campaniana A és testimonial en l'estrat VIA (-
100/90-30/20) (Lamboglia, 1950, 65, 98); Seguim la
cronologia establerta per Lamboglia (1954, 85-87)
en l'article sobre la ceràmica ibèrica d'aquesta ciutat,
on l'autor raona les precisions que creu adient fer a
partir de les excavacions de postguerra, i en el qua-
dre inclòs en un article sobre les excavacions
d'*Albium Intemellium* (Lamboglia, 1959, fig. 1); i a
Hippona correspon al tercer grup dels materials que
Morel (1968, 59) data entre -120/100 i -50/30. Per a
aquest autor el repertori tipològic d'aquesta produc-
ció està constituït per les formes Lamboglia 1, 5/7a i
Morel 113. Tanmateix, els estudis de jaciments de la
Provença i del Llenguadoc oriental han permès
ampliar aquest conjunt a algunes formes considera-
des característiques de la producció mitjana: Lam-
boglia 6, 8Bc, 27B, 31 i 36 (Arcelin, Chabot, 1980,
161-165). D'altra banda, hi ha un tret morfològic sin-
gular d'aquesta producció: els peus són trapezoïdals
i presenten una acanaladura en la junta amb el cos
(Morel, 1962-65, 115; Morel, 1965a, 37-38, 225,
tipus 2-3; Morel, 1965c, 80; Morel, 1968, 58; Arcelin,
1973, 113, nota 6; Py, 1978a, 231). Pel que fa a la
decoració, els motius impressos es fan molt escasos
a partir del -100 (Lamboglia, 1960, 303; Morel,
1962-65, 111; Py, 1978a, 231), mentre que els filets
pintats a l'interior perduren fins a la primera meitat
del segle I a.C.

Morel (1992, 223) ha assenyalat que en quasi
totes les regions que voregen el Mediterrani occi-
dental, a excepció de la de *Massalia*, aquesta cerà-
mica és rara en època republicana tardana. El cas
més significatiu és el Marroc (Morel, 1965c, 82), on
presenta unes característiques tardanes i suposa el
2,80% de les ceràmiques de vernís negre a Thamu-
sida i el 0,50% a Sala. Aquesta ceràmica tampoc
predomina en nivells del segle I als jaciments del lito-
ral català, com ara *Emporiae*, on és substituïda pro-
gressivament per la campaniana B tardana de
Cales: si en l'estrat V de la muralla Robert (-100-
80/70) encara suposa el 32,30%, en l'estrat IV (-
80/70-50/40) suposa només el 9,80% (Sanmartí,
1978, I, 310). Aquesta *facies* sembla que és la
dominant en el litoral peninsular i a les illes Balears,
i també en altres zones de la Gàl·lia com la vall del

Saona i *Bibracte*. Un fet semblant s'observa a *Albin-
timilium* en comparar la inversió de proporcions
entre campaniana A i B en els nivells VIB (-180/170-
100/90) i VIA (-100/90-30/20) (Lamboglia, 1950, 78;
Dedet, Py, 1979, 123).

Formes

La major part dels exemplars estudiats pertany
a la producció mitjana; només dos peces de la
forma Lamboglia 5/7 pertanyen a la tardana. Del
total de vint individus, ha pogut determinar-se el
tipus de dotze. Entre les formes presents, el bol
Lamboglia 27 és el millor representat, amb cinc
exemplars: tres de la variant 27B, un de la 27c i un
de la 27ab; segueixen la pàtera Lamboglia 5/7, el bol
Lamboglia 31 i el plat Lamboglia 36 amb dos exem-
plars cadascun i la copa Morel 68 amb un.

A l'hora de donar datacions de referència per a
les diferents formes dels materials estudiats, les
hem agrupades segons es tracte de derelictes o de
jaciments terrestres i, entre aquests, distingim entre
jaciments hispànics i de la resta del Mediterrani
occidental. En cadascun d'aquests grups hom manté
un ordre cronològic, encara que siga de manera
aproximada. En general hem seguit les referències
cronològiques que de manera sintètica va reunir
Morel (1981a) en el seu estudi sobre les formes de
la ceràmica de vernís negre, amb algunes poques
precisions que assenyalarem. Per als jaciments o
derelictes donats a conèixer o revisats amb poste-
rioritat a aquest compendi, en els casos que no
som d'acord amb la datació proposada o aquesta ha
estat debatuda, donem una breu explicació sobre
l'estat de la qüestió i les precisions que creiem
important assenyalar.

Lamboglia 5/7-F 2282

Definida a partir d'un exemplar del derelict
d'Albenga (Lamboglia, 1952b, 167, fig. 25; Lambo-
glia, 1961b, 381), aquesta pàtera és la forma més
representativa de la producció tardana d'aquesta
ceràmica. Apareix en la segona meitat del segle II i
és característica de la primera de l'I a.C. (Arcelin,
1978, 107). Morel (1962-65, 110-111; 1965a, 37-38,
205) assenjala que el peu de secció trapezoïdal
característic d'aquesta peça és freqüent en la cam-
paniana A tardana. La seua decoració està formada
exclusivament per cercles incisos concèntrics. Per a
M. Py (1978b, 68; Dedet, Py 1979, 122), la copa
Lamboglia 27B o la variant 27c gran no són més que

una pàtera Lamboglia 5/7 profunda. D'altra banda, distinció entre les formes Lamboglia 5 i 5/7 no sempre és fàcil. Per a alguns autors la diferenciació a partir de la presència de la carena no pareix significativa, i sembla estar en la profunditat (Bats, 1988, 112). A La Cloche, on aquesta forma representa el 32,50% en la fase IIb (-60-50), Arcelin i Chabot (1980, 142-144) han demostrat que les proporcions no pareixen seguir una evolució cronològica i que les altures de les peces no eren regularment proporcionals als diàmetres; la relació altura/diàmetre és molt variable, però se situa sempre en una forquilla de 0,14 a 0,25; quant als diàmetres, hi ha sèries de 16, 19, 22, 25, 28 i 35 centímetres. Al derelict de Punta Scaletta hi ha una sola talla al voltant de 26 centímetres. A *Olbia*, on s'estudia junt a la forma Lamboglia 5/7 i totes dues representen més del 20% de les formes en la fase tardana, fins a mitjan segle I a.C., hom constata un agrupament important al voltant dels 25/26 centímetres, encara que hi ha altres talles al voltant de 17/18, 21 i les més grans de 34/35 centímetres (Bats, 1988, 111). Les dues peces estudiades tenen 26 i 32 centímetres de diàmetre, mentre que en la primera la relació altura/diàmetre és de 0,16.

Pel que fa a derelictes, en el de Punta Scaletta (Giannutri) (F 2252b1) aquesta forma es data cap al -140/130 (Lamboglia, 1964, 243). En el de Sant'Andrea B cap al -110-90/80 (Maggiani, 1982, 73, fig. 56-57).

La datació proposada per Maggiani (1982, 73-74) és la segona meitat del segle II a.C., en referència als peces de Punta Scaletta i, sobretot, de Spargi, i del darrer quart de segle per comparació amb el depòsit D de Cosa. El carregament del barco estava format per àmfores dels tipus Dressel 1 B i C, i entre la vaixel·la de vernís negre només apareixen dues pàteres de campaniana A tardana de la forma Lamboglia 5/7. L'associació d'aquests elements creiem que permet precisar una datació posterior al -110 i, possiblement, en els primers decennis del segle I a.C. El limitat nombre de peces i de formes de ceràmica campaniana impedeix de precisar més la datació, que creiem prudent situar en la forquilla -110-90/80.

En el de Riou 3 cap al -110/80 (Long, Ximénès, 1988, 174-176, fig. 13). En el de Cavalière, un exemplar d'adscripció insegura es data cap al -110/90 (Charlin, Gassend, Lequément, 1978, 28-29), i en el d'Albenga cap al -90/80 (Lamboglia, 1952b, 167, fig. 25).

Quant a jaciments terrestres de la península ibèrica, a *Valentia* apareix en la capa 2 del carrer Tri-

nitaris des de la darrereria del segle II a.C. (Mata, Ribera, Lerma, 1980, 169, núm. 30, fig. 18). A *Emporiae* apareix en la sitja del camp Laia (-110/100-80/70) i en l'estrat IV de la muralla Robert (-80/70-50/40) en la producció tardana (Sanmartí, 1978, I, 299; II, 448). A Burriac és la forma majoritària en el depòsit del sector occidental (-90-40) (Miró, Pujol, Garcia, 1988, 18, 53-55, núm. 1-6, 304, 324-326). A *Pollentia* apareix en els nivells III-IV del carrer Porticat entre principi del segle I i el -20 (Arribas, Tarradell, Woods, 1973, 116, 140, 144; fig. 34, 45, 47) i al pou D-18, el reblit del qual es data en el segon quart del segle I a.C. (Equip de *Pollentia* 1993, 229, làm. 1, núm. 8, 10, 13, 16, 18-19).

En altres jaciments terrestres del Mediterrani occidental, a Les Castels (Nages) és absent a l'abocador J1, amb una datació final cap al -125 (Py, 1978b, 65), i apareix en el nivell 2 del sondeig K8 (-120/110-80/70) (Dedet, Py, 1979, 121). A *Lattara* es troba en la fase 3D1 (-150-125) de l'ínsula 3 i en la fase 4nF (-125-75) de l'ínsula 4-nord (Py, 1990, 174, 249, fig. 6-20, núm. 5; 10-6, núm. 4, 6). A Vié-Ciutat es data cap a -60-30/20 (Dedet, 1974, 263, fig. 1, núm. 2). A La Galère entre -100/90 i -40/30 (Brun, 1991, 273, 275, fig. 31, núm. 2). A La Cloche apareix en la fase II (-90/80-55/45) (Arcelin, Chabot, 1980, 142-144). A Le Marduel apareix en la fase IB (-75-25) (Py, Lebeaupin, 1986, 49, fig. 46, núm. 3). A *Albintimilium* apareix en l'estrat VIB (-180/170-100/90) (Lamboglia, 1950, 79, fig. 34, núm. 6). A *Cosa* apareix als depòsits D (-150/130-70/60) i E (-120/110-40/30) (Taylor, 1957, 122, 136, 145, pl. XXXIII, D51a1, XLI, E5a). A *Roma* es data en la primera meitat del segle I a.C. (Morel, 1965a, 37-39, 205, pl. 1, núm. 22). A *Hippo* s'inclou en el tercer grup que es data en la primera meitat del segle I a.C. (Morel, 1962-65, 110-111, fig. 1-2; 1968, 58-59).

Lamboglia 27ab:

És una de les formes més freqüents (Lamboglia, 1952a, 176-177). La distinció entre les variants *ab* i *Bc* s'estableix a partir de la presència de la carena. Tanmateix, alguns autors mantenen que la distinció entre les variants *b* i *c* no està ben establida, ja que els perfils de tots aquests bols són prou semblants i a més n'hi ha d'intermedis (Arcelin, Chabot, 1980, 146-147). La variant 27b-F 2780 sembla la més freqüent. És una de les formes de més llarga duració, puix comença a fabricar-se a l'inici de la producció i perdura pràcticament fins al final. Pel que fa als diàmetres, a Les Castels (Nages) aquesta variant evoluciona al

llarg del segle II a.C. amb una major obertura (Py, 1978a, 225). En els derelictes de Grand Congloué 1 (-190) i de Punta Scaletta (-140/130) hi ha una sola talla al voltant de 15/16 centímetres. A La Vayède (-55/50-40) els diàmetres s'agrupen en tres sèries de 19-20, 22-24 i 25-29 centímetres. L'exemplar estudiat presenta un format de 16 centímetres.

Pel que fa a derelictes, en el de Grand Congloué 1 (-190) hi ha 407 exemplars i fragments sense decoració (Benoit, 1961, 90-92, pl. IXb, núm. 1-3). En el del Port de Maó cap al -180-160 (De Nicolás, 1979, 9, fig. II, d). En el de La Chrétienne C cap al segon quart del segle II a.C. (Joncheray, 1975, 85, fig. 36, c). En els de Capo Graziano (Cavalier, 1985, 121, fig. 147). Morel (1981a, 63) va proposar per aquest peci una datació cap a -180/170. Posteriorment Cavalier (1985) va publicar l'estudi de l'excavació, on manté una datació cap a -175 basant-se en les monedes trobades. Tchernia (1990, 293) ha fet veure com la datació d'aquestes és força més àmplia i, per tant, no permet mantenir una data tan alta; aquesta pot ser la de construcció del barco i no la de la càrrega. Hom pot admetre com a més ajustada una datació baixa en la forquilla -150/130 proposada per Lamboglia (1961b, 380), considerant les precisions actuals sobre la data d'aparició de les àmfores Dressel 1A que constitueixen la seua càrrega. Bats (1988, 79) el va datar cap a -150. Recentment, Pérez Ballester (1992, 125-126) ha proposat una datació baixa en aquesta forquilla, posterior a -140, a partir de l'estudi del vas crateriforme F 4753. Prenem com a data aproximada, doncs, la compresa en la forquilla -140/130.

I de Punta Scaletta (Giannutri) cap a -140/130 (Lamboglia, 1964, 245). En el de Cavalière cap al -110/90 (Charlin, Gassend, Lequément, 1978, 28, fig. 15, núm. 1) i en el de Fos 1 cap al principi de la segona meitat del segle I a.C. (Giacobbi-Lequément, 1987, 185, fig. 12, núm. 9).

Quant a jaciments terrestres de la península ibèrica, a *Emporiae* apareix en els estrats fundacionals del tram meridional de la muralla de la *Neapolis* (Sanmartí, Nolla, 1986, 88, fig. 10), en els estrats fundacionals del *praesidium* republicà en la primera meitat del segle II a.C. i en els estrats 1111-1112 de la basílica, corresponents a un rebliment relacionat amb l'esmentat *praesidium* i datats cap al -150 (Aquilué, Mar, Nolla, Ruiz de Arbulo *et al.*, 1984, 157, fig. 90, núm. 6; 430, fig. 149, núm. 10). A l'Argilera (Calafell) es data en el darrer quart del segle II i fins als primers anys de l'I a.C. (Sanmartí,

Santacana, Serra, 1984, 28, làm. 32, núm. 239; 38, làm. 36, núm. 295). A Burriac apareix en la producció tardana en el nivell II (-90-70) del depòsit del sector occidental, on és la segona forma en importància numèrica (Miró, Pujol, García, 1988, 53-55, núm. 351-353, 385-389, 468-470). A Na Guardis apareix en el nivell d'abandonament de l'habitació 2 (-130/120) (Guerrero, 1984, 108, núm. 1-3, fig. 47).

En altres jaciments terrestres del Mediterrani occidental, a La Teste-Nègre es data cap a -210/180, on representa el 38% de les formes presents (Gantes, 1978, 99). A Les Castells (Nages) apareix en la fase II antiga (-250-175), on és la forma majoritària amb prop del 80% (Py, 1978a, 221, fig. 102, núm. 135); a l'abocador J1 apareix en el nivell 9c (-225-200) com la forma més important; aquests bols dominen el repertori de formes del conjunt dels nivells (83 a 52,60%) (Py, 1978b, 67-68); la seua presència encara és important en el segle I a.C. (Py, 1976, 601). A *Lattara* es troba en les fases 1C1 (-225-200), 1B2 (-200) i 1B1 (-200-175) de l'ínsula 1, i 3E (-225-200), 3D2b (-200-175), 3D2a (-175-150), 3D1 (-150-125) i 3C2 (-125-75) de l'ínsula 3 (Py, 1990, 86, 95, 97, 153, 156, 162, 174, fig. 2-16, núm. 8-18; 2-20, núm. 5; 2-23, núm. 4; 6-6, núm. 4-7; 6-10, núm. 11, 15; 6-16, núm. 1, 3, 5, 9-10). A *Carthago* apareix abans del -146 (Morel, 1978, 159). A La Cloche és nombrosa en la fase I (-220/180-100) i escassa en la II (-90/80-55/45) (Arcelin, Chabot, 1980, 131-133, 146-147). A Le Marduel apareix en totes les fases, des de la IIA (-200-175) fins a la IB (-75-25) (Py, Lebeau-pin, 1986, 22, fig. 16, núm. 2-3; 28, fig. 25, núm. 5, 8; 31, fig. 28, núm. 5; 38, 49). A Vié-Ciutat es data cap a -60-30/20 (Dedet, 1974, 261, fig. 1, núm. 1). A La Vayède es data cap a -55/50-40 (Arcelin, 1981a, 109) i a Cosa és present al depòsit A (-273-180/160) (Taylor, 1957, 86, 148-149, núm. A22, pl. XXII).

Lamboglia 27Bc:

La variant Lamboglia 27B fou definida a partir d'un exemplar del derelict de Punta Scaletta (Giannutri) (Lamboglia, 1964, 245), i està relacionada amb la Lamboglia 27c que n'és la variant petita. Aquest bol amb carena marcada apareix a principi del segle II i perdura fins al segle I a.C. (Morel, 1965, 37-38; 1981a, 229). Sovint va decorat, fins i tot la variant més petita. Per a Michel Py el bol Lamboglia 27B o la variant 27c gran no són més que una pàtera Lamboglia 5/7 profunda (Py, 1978b, 68; Dedet, Py, 1979, 122). Segons Arcelin i Chabot

(1980, 141-142) manté unes proporcions prou regulars al llarg del segle II a.C., amb una relació altura/diàmetre quasi sempre pròxima a 0,30-0,33; pel que fa al diàmetre, a La Cloche hi ha tres sèries de 17-18, 22-24 i 27-28 centímetres, amb algun cas estrany superior a 30 centímetres. En el derelict de Grand Congloué 1 hi ha tres sèries de 13/14, 17/18, 24 i 35 centímetres i en el de Punta Scaletta hi ha tres talles de 14, 19 i 24 centímetres. A *Olibia* hi ha també tres sèries dominants: 13/15, 18/19 i 24/26 centímetres, aquesta darrera amb el 58% dels exemplars, les més petites de les quals desapareixen en època tadana (Bats, 1988, 117). Els exemplars estudiats presenten els següents formats: 10, 25 i 27 centímetres.

Pel que fa a derelictes, en el de Grand Congloué 1 (-190) hi ha 1889 exemplars i fragments de la variant petita, amb diàmetres entre 13 i 14,50 centímetres (Benoit, 1961, 86, pl. IXb, núm. 4-5; XIV, núm. 16-19); i 2021 exemplars i fragments del format gran, amb diàmetres que s'escalonen entre 17 i 34,50 centímetres (Benoit, 1961, 86-87, pl. Xa, XIV, núm. 1, 3-4, 10-12, 14-15). En el del Port de Maó es data cap al -180-160 (De Nicolàs, 1979, 9, fig. II, b). En el de Punta Scaletta (Giannutri) es data cap al -140/130 (Lamboglia, 1964, 245) i en el de Riou 3 cap a -110/80 (Long, Ximénès, 1988, 178, fig. 16, 1).

Quant a jaciments terrestres de la península ibèrica, a *Emporiae* apareix en els estrats fundacionals del tram meridional de la muralla de la *Neapolis* (Sanmartí, Nolla, 1986, 88, fig. 10); en els estrats fundacionals del *praesidium* republicà en la primera meitat del segle II a.C. (Aquilué, Mar, Nolla, Ruiz de Arbulo *et al.* 1984, 430, fig. 158, núm. 6); en l'estrat VII de la muralla Robert (-175-125) i en la sitja del camp Laia (-110/100-80/70) (Sanmartí, 1978, I, 293-296; II, 448). A *Edeta* es data amb anterioritat a -190/180 (Bonet, 1993, 412, núm. 117, 119, 120). A Los Villares apareix en el nivell IV i es data en la darrera del segle III a.C. (Mata, 1991, 39). A *Valentia* apareix en els nivells tardo-republicans (-138-75) (Mata, Ribera, Lerma, 1980, 158, 160, núm. 68, 106, fig. 12, 15) i en el nivell fundacional (II) al Palau de Benicarló (Marín, 1990, 47-50, lám. 4). A l'Argilera (Calafell) es data en el darrer quart del segle II i fins als primers anys de l'I a.C. (Sanmartí, Santacana, Serra, 1984, 28, lám. 33, núm. 248; 39-41, lám. 35, núm. 270-271). Finalment, a Burriac apareix en la variant tardana en el nivell II (-90-70) del depòsit del sector occidental (Miró, Pujol, Garcia, 1988, 54-56, núm. 402-404, 454).

En altres jaciments terrestres del Mediterrani occidental, a Les Castells (Nages), a l'abocador J1 apareix entre els nivells 9a (-200-175) i 2 (-150-125), on la seua importància augmenta progressivament des del 5,30% fins al 34,20% (Py, 1978b, 65, 67); en la fase II recent (-175-100) és una de les formes més freqüents (Py, 1978a, 225, fig. 104, núm. 155) i perdura en la fase III antiga (-100-70) (Py, 1978a, 231, fig. 109, núm. 177). A La Teste-Nègre apareix en la darrera fase d'ocupació cap al -210-190 (Gantes, 1978, 99, fig. 2, núm. 3-4). A *Lattara* es troba en les fases 1B2 (-200), 1B1 (-200-175) de l'ínsula 1, i 3D2b (-200-175), 3D2a (-175-150), 3D1 (-150-125), 3C2 (-125-75) i 3C1 (-75-25) de l'ínsula 3 (Py, 1990, 95, 97, 153, 156, 170, 174-176, fig. 2-20, núm. 3; 2-23, núm. 7; 6-10, núm. 3-4, 8, 12; 6-20, núm. 1; 6-24, núm. 1, 9; 6-28, núm. 2). A La Cloche és escassa en la fase I (-220/180-100) i freqüent en la II (-90/80-55/45) (Arcelin, Chabot, 1980, 132, 139-142). A Le Marduel apareix entre les fases IIB1 (-175-125) i IB (-75-25) (Py, Lebeaupin, 1986, 28, 31, fig. 28, núm. 7; 38, fig. 35, núm. 1; 49, fig. 46, núm. 7). A *Cosa* apareix als depòsits A (-273-180/160), B (-180/160-140) i D (-150/130-70/60) (Taylor, 1957, 86, 102, 127, 148-149, pl. XXII, A22, XXVIII, B42c, XXXVI, D13all). A *Carthago* apareix abans del -146 (Lancel, Morel, Thuillier 1982, 39, 127). A *Hippona* s'inclou en el segon grup, amb una datació des del principi del segle II fins al -100 (Morel, 1962-65, 114) i a Vié-Ciutat es data cap a -60/30-20 (Dedet, 1974, 261-262, fig. 1, núm. 4).

Lamboglia 31:

Aquesta copa apareix amb la producció antiga i perdura fins a la primera meitat del segle I a.C. Sol anar decorada amb filets pintats de blanc a la part interior de la vora i al fons interior (Lamboglia, 1952a, 180-181). Segons Arcelin i Chabot (1980, 138-139) experimenta una evolució al llarg d'aquest període: la relació altura/diàmetre és de 0,60-0,65 en el derelict de Grand Congloué 1 i pròxima a 0,55 en el de Punta Scaletta (Giannutri), mentre que el diàmetre a penes sembla canviar. L'exemplar estudiat té un diàmetre de 23 centímetres.

Pel que fa a derelictes, aquesta forma apareix en el de Grand Congloué 1 amb 382 exemplars, on es data cap a -190 (Benoit, 1961, 80-82, Pl. Vc, núm. 1-3). En el del Port de Maó es data cap a -180-160 (De Nicolàs, 1979, 9, fig. II, i-j). En el de Punta Scaletta (Giannutri) es data cap a -140/130 (Lamboglia, 1964, 247) i en el de Spargi cap al -100 (Pallarés, 1979, 161, fig. 14; 1986, 94-95, fig. 9, c).

Quant a jaciments terrestres de la península ibèrica, a *Emporiae* apareix en els estrats fundacionals del tram meridional de la muralla de la *Neapolis* (Sanmartí, Nolla, 1986, 97, fig. 21); en els estrats fundacionals del *praesidium* republicà en la primera meitat del segle II a.C. i en els estrats 1111-1112 de la basílica, corresponents a un rebliment relacionat amb l'esmentat *praesidium* i datats cap al -150 (Aquilué, Mar, Nolla, Ruiz de Arbulo *et al.*, 1984, 157, 430, fig. 148, núm. 14-16); a la muralla Robert apareix en els estrats VII (-175-125) -on és la forma més abundant- i IV (-80/70-50/40); finalment també apareix en la sitja del camp Laia (-110/100-80/70) (Sanmartí, 1978, I, 293, 299; II, 447-448). A *Edeta* es data amb anterioritat a -190/180 (Bonet, 1993, 411-412, núm. 121, 140). A *Valentia* apareix en tots els nivells tardo-republicans (-138-75) (Mata, Ribera, Lerma, 1980, 158, núm. 65-66, fig. 12; Marín, 1990, 53-54, làm. 5, núm. 6). A l'Argilera (Calafell) es data en el darrer quart del segle II i fins als primers anys de l'I a.C. (Sanmartí, Santacana, Serra, 1984, 28, 40-40, làm. 36, núm. 283). A Na Guardis apareix en el nivell d'abandonament de l'habitació 2 (-130/120) (Guerrero, 1984, 108, núm. 12-15, fig. 47). A Burriac apareix en la variant tardana en el nivell II (-90-70) del depòsit del sector occidental, on és la tercera forma en importància numèrica (Miró, Pujol, García, 1988, 53-55, núm. 328, 354, 357), i a *Pollentia* apareix en el nivell V del Carrer Porticat entre una data posterior a la fundació en el -123 i el -70/60 (Arribas, Tarradell, Woods, 1973, 124, fig. 37).

En altres jaciments del Mediterrani occidental, a La Teste-Nègre la variant 31c apareix en la darrera fase d'ocupació cap al -210-190 (Gantes, 1978, 99, fig. 2, núm. 6). A Les Castels (Nages) apareix en la fase II recent (-175-100) i és una de les formes més freqüents en els nivells de la segona meitat del segle II (Py, 1978a, 225); a l'abocador J1 apareix entre els nivells 8 (-175) i 2 (-150-125) (Py, 1978b, 67-68). A *Lattara* es troba en les fases 3D2a (-175-150), 3D1 (-150-125), 3C2 (-125-75) i 3C1 (-75-25) de l'ínsula 3 (Py, 1990, 156, 174, 176, fig. 6-20, núm. 8; 6-24, núm. 3). A La Cloche és escassa en la fase I (-220/180-100) i freqüent en la fase II (-90/80-55/45) (Arcelin, Chabot, 1980, 132, 138-139). A Le Marduel apareix en totes les fases d'ocupació, des de la IIA (-200-175) fins a la IB (-75-25) (Py, Lebeaupin, 1986, 22, 28, fig. 25, núm. 9; 31, fig. 28, núm. 8-9; 38, fig. 35, núm. 5; 49, fig. 46, núm. 5, 9). A Cosa apareix en els depòsits B i D (-150/130-70/60) (Taylor, 1957, 127, B37b, pl. XXXVI, D13al). A *Cartago* es data amb anterioritat al -146 (Lancel, Morel,

Thuillier, 1982, 52, 106-107, fig. 127, núm. 127; fig. 159, núm. 172). A Dchar Jdid apareix en el nivell maurità 2 (-80-40) (Akerraz *et al.*, 1981-82, 203) i a Vié-Ciutat cap a -60-30/20 (Dedet, 1974, 262, fig. 1, núm. 8-14).

Lamboglia 36

Aquesta pàtera és característica del segle II (Lamboglia, 1952a, 183; 1960, 300; Morel, 1981a, 102-106) i perdura en l'I a.C. En el derelict de Grand Congloué 1 els diàmetres s'escalonen en quatre sèries de 18,50 a 34,50 centímetres i els formats més grans van decorats amb quatre palmets impreses. Segons Arcelin i Chabot (1980, 132, 144-146) en el segle I el seu perfil se suavitzava i la vora és quasi horitzontal; el seu diàmetre sembla agrupar-se en tres sèries: 16-17, 20-22 i 25 centímetres; pel que fa a la proporció altura/diàmetre, se situa entre 0,16 i 0,25, sense presentar canvis. L'exemplar estudiat és de format gran, amb un diàmetre de 29 centímetres.

Pel que fa a derelictes, aquesta forma apareix en el de Grand Congloué 1 cap al -190, amb 586 exemplars i fragments (Benoit, 1961, 86, pl. IXa, núm. 1-3; XIV, núm. 2). En el del Port de Maó es data cap al -180-160 (De Nicolàs, 1979, 10, fig. IV, a-b). En el de La Chrétienne C es data cap al segon quart del segle II a.C. (Joncheray, 1975, 85, fig. 36, a-b). En el de Na Guardis es data cap a -150/130 (Guerrero, 1984, 34-35, fig. 9, núm. 1-3). En el de Capo Graziano (Filicudi A) (Cavalier, 1985, 121, fig. 147) i en el de Punta Scaletta (Gianutri) es data cap al -140/130 (Lamboglia, 1964, 247). En el de Grand Ribaud A es data cap a la darrerria del segle II a.C. (Carrazé, 1975, 25, fig. 5) i en el de Cavalière cap a -110/90 (Charlin, Gassend, Lequément, 1978, 28, fig. 15, núm. 3).

Quant a jaciments terrestres de la península ibèrica, a *Emporiae* apareix en els estrats fundacionals del tram meridional de la muralla de la *Neapolis* (Sanmartí, Nolla, 1986, 88, fig. 10); en els estrats fundacionals del *praesidium* republicà en la primera meitat del segle II a.C. i en els estrats 1111-1112 de la basílica, corresponents a un rebliment relacionat amb l'esmentat *praesidium* i datats cap al -150 (Aquilué, Mar, Nolla, Ruiz de Arbulo *et al.*, 1984, 157; 430, fig. 145, núm. 9); i en els estrats VII de la muralla Robert (-175-125), on és la segona forma més abundant, i IV (-80/70-50/40) (Sanmartí, 1978, I, 293-296, 299). A *Edeta* es data amb anterioritat a

-190/180 (Mezquíriz, 1954, 172-173; Bonet, 1993, 411, fig. 39, núm. 114, 137, 503, 540). A *Valentia* apareix en tots els nivells del període tardo-republicà (-138-75) (Mata, Ribera, Lerma, 1980, 160, núm. 102, fig. 15; Marín, 1990, 51, lám. VI, núm. 1-2). A l'Argilera (Calafell) es data en el darrer quart del segle II i fins als primers anys de l'I a.C. (Sanmartí, Santacana, Serra, 1984, 28, 40; lám. 36, núm. 285). A La Caridad (Caminreal) es data amb anterioritat al -76/72 (Vicente, Punter, Escriche, Herce, 1991, 92). A Cáceres el Viejo es data amb anterioritat al -80 (Ulbert, 1984, 170, taf. 45, núm. 533-534). A *Pollentia* apareix en el nivell V del Carrer Porticat entre una data posterior a la fundació en el -123 i el -70/60 (Arribas, Tarradell, Woods, 1973, 124, fig. 37).

En altres jaciments del Mediterrani occidental, a Les Castells (Nages) apareix en la fase II antiga (-250-175) (Py, 1978a, 221, fig. 102, núm. 140) i perdura en la fase II recent (-175-100) (Py, 1978a, 225-227, fig. 106, núm. 162, 168); a l'abocador J1 apareix entre els nivells 9a (-200-175) i 2 (-150-125) i, en general, la seua proporció augmenta progressivament fins a constituir del 10 al 17% de les formes en el segle I a.C. (Py, 1978b, 67-68). A *Lattara* es troba en la fase 1B1 (-200-175) de l'ínsula 1 i en les fases 3D2b (-200-175), 3D2a (-175-150), 3D1 (-150-125), 3C2 (-125-75) i 3C1 (-75-25) de l'ínsula 3 (Py, 1990, 97, 153, 156, 174, 176, fig. 2-23, núm. 5; 6-20, núm. 4; 6-24, núm. 5). A Le Marduel apareix entre les fases IIB1 (-175-125) i IB (-75-25) (Py, Lebeaupin, 1986, 28, 31, 38, fig. 25, núm. 6; 49, fig. 46, núm. 8). A *Albintimilium* apareix en l'estrat VIB (-180/170-100/90) (Lamboglia, 1950, 79, fig. 34, núm. 1; 91, fig. 43, núm. 1). A Cosa apareix en els depòsits B (-180/160-140), C (-190/180-140) i D (-150/130-70/60) (Taylor, 1957, 95, 110, 121, 146, pl. XXVI, B6, XXX, C16, XXXIII, D3a). A *Carthago* es data amb anterioritat al -146 (Lancel, Morel, Thuillier, 1982, 176). A *Hippona* s'inclou en el segon grup (-175/150-100) (Morel, 1962-65, 114). A La Cloche aquesta forma perdura en la fase II (-90/80-55/45) (Arcelin, Chabot, 1980, 144-146) i a Vié-Ciutat es data cap a -60-30/20 (Dedet, 1974, 263, fig. 2, núm. 15-19).

MOREL 68bc

Aquesta copa, classificada inicialment a partir d'un exemplar d'*Emporiae* sense anses (Almagro, 1953, 395), fou definida per Morel (1965b, 87-88, fig. 1, núm. 5) amb exemplars de *Pompeia*. Es data en la primera meitat del segle II a.C. (Morel, 1965b, 87-88; 1978, 160; 1981a, 249; Py, 1978a, 223; 1978b,

67; Sanmartí, 1978, I, 64). Normalment va decorada amb filets pintats a la part interior de la vora i del fons. És la forma de més complicada elaboració - amb diversos detalls ornamentals com el peu i les anses- que perdura més temps sense canvis (Morel 1981b, 89). Pel que fa a les dimensions, en el derelict de Grand Congloué 1 hi ha dues sèries: una de 7,50-8 cm de diàmetre i 9,10-10 cm d'altura i l'altra de 8,50-8,70 cm de diàmetre i 10-10,50 cm d'altura. L'exemplar estudiat és de format gran, amb un diàmetre de 12 centímetres.

Quant a derelictes, apareix en el de Grand Congloué 1, amb 450 exemplars, on es data cap al -190 (Benoit, 1961, 79-80, P. Va, núm. 1), i en el de Na Guardis, on es data cap a -150/130 (Guerrero, 1984, 35, fig. 9, núm. 6).

Pel que fa a jaciments terrestres de la península ibèrica, a *Emporiae* apareix en els estrats fundacionals del *praesidium* republicà en la primera meitat del segle II a.C. i en els estrats 1111-1112 de la basílica, corresponents a un reblliment relacionat amb l'esmentat *praesidium* i datats cap al -150 (Aquilué, Mar, Nolla, Ruiz de Arbulo *et al.*, 1984, 157, 430, fig. 151, núm. 3), i en l'estrat VII de la muralla Robert (-175-125) (Sanmartí, 1978, I, 293; II, 425-426). A *Edeta*, Morel (1981a, 249-250) data un exemplar de principi del segle II a.C. (Mezquíriz, 1954, 171); per a Bonet (1993, 410-411, fig. 39) els exemplars del Tossal de Sant Miquel poden datar-se amb anterioritat a -190/180. A *Valentia* és una forma poc freqüent; hom coneix un exemplar dubtós en la capa 5 del sondeig A del carrer Trinitaris (Mata, Ribera, Lerma, 1980, 164, núm. 134, fig. 16).

En altres jaciments del Mediterrani occidental, a Les Castells (Nages) apareix en la fase II antiga (-250-175), poc després del -200 (Py, 1978a, 223, fig. 102, núm. 146), i perdura en la fase II recent (-175-100) (Py, 1978a, 227, fig. 106, núm. 159, 169); a l'abocador J1 apareix entre els nivells 9a i 2 (-200-125), encara que és més freqüent en el segon quart del segle II a.C. (Py, 1978b, 65). A La Teste-Nègre apareix en la darrera fase d'ocupació cap al -210-190 (Gantes, 1978, 99, fig. 3, núm. 1, 5-6). A *Lattara* es troba en la fase 3D2b (-200-175) de l'ínsula 3 (Py, 1990, 153). A Le Marduel apareix entre les fases IIB1 (-175-125) i IA (-100-75) (Py, Lebeaupin, 1986, 28, 31, 38). A La Cloche apareix en la I fase (-220/180-100) (Arcelin, Chabot, 1980, 131-132) i a *Carthago* es data amb anterioritat al -146 (Lancel, Morel, Thuillier, 1982, 176, fig. 218, núm. 197).

Decoració

Pel que fa a la decoració pintada, les formes Lamboglia 31 i Morel 68 porten a la part interior de la vora un filet blanc, motiu que Morel (1978, 166; 1980, 102; 1983, 50) data en la primera meitat del segle II a.C. Això no obstant, la seua presència en la forma Lamboglia 31 -que s'estén també al fons interior- en contextos posteriors sembla provar-ne la perduració en la producció tardana al llarg de la primera meitat del segle I a.C. (Arcelin, 1978, 110). Així, en jaciments de la península ibèrica, a *Emporiae* apareix en l'estrat IV de la muralla Robert (-80/70-50/40) i en la sitja del camp Laia (-110/100-80/70) (Sanmartí, 1978, I, 299; II, 447-448). A l'Argilera (Calafell) es data en el darrer quart del segle II i fins als primers anys de l'I a.C. (Sanmartí, Santacana, Serra, 1984, 28, 40; làm. 36, núm. 283). A Burriac apareix en el nivell II (-90-70) del depòsit del sector occidental (Miró, Pujol, Garcia, 1988, 55, núm. 354). A *Pollentia* apareix al pou D-18, el reblit del qual es data en el segon quart del segle I a.C. (Equip de *Pollentia*, 1993, 229). En altres jaciments del Mediterrani occidental, a Les Castells (Nages) és freqüent en el nivell III antic (-100-70) (Py, 1976, 584, fig. 12, núm. 2; 1978a, 231, fig. 109, núm. 180) i III mitjà (-70-30) (Py, 1978a, 233, fig. 110, núm. 193). A *Lattara* perduren en la fase 3C2 (-125-75) de l'ínsula 3 (Py, 1990, fig. 6-24, núm. 3). A Le Marduel apareix en la fase IIB2 (-125-100) (Py, Lebeaupin, 1986, 31, fig. 28, núm. 8-10). A La Cloche és freqüent en la fase II (-90/80-55/45) (Arcelin, Chabot, 1980, 139, fig. 10). A Vié-Ciutat es data cap a -60-30/20 (Dedet, 1974, 258-259, 262, fig. 1, núm. 8-10) i a *Hippona* apareix en el segle I a.C. (Morel, 1962-65, 111, 115, fig. 4-5).

Quant als cercles concèntrics incisos, fan la seua aparició a partir de -150/140, ja que són estranys a *Carthago* abans del -146 (Morel, 1978, 158; 1980, 102; 1983, 49-50; 1990, 67). Pel que fa als derelictes, en el de Punta Scaletta (Giannutri) aquest motiu apareix sobre la forma Lamboglia 5 i es data cap a -140/130 (Lamboglia, 1964, 243). En el de Cavalière es data cap a -110/90 (Charlin, Gassend, Lequément, 1978, 28-29). En el de Riou 3 es data cap a -110/80 (Long, Ximénès, 1988, 175, fig. 13) i en el d'Albenga cap a -90/80, sobre la pàtera Lamboglia 5/7 (Lamboglia, 1952b, 167, fig. 25). En jaciments terrestres de la península ibèrica, a *Emporiae* apareix en l'estrat V de la muralla Robert (-100-80/70) i és freqüent en l'estrat IV (-80/70-50/40) i en la sitja del camp Laia (-110/100-80/70) (Sanmartí,

1978, I, 297, 299; II, p. 447). A *Valentia* apareix en els nivells del període tardo-republicà (-138-75) (Marín, 1990, 59, làm. VI, núm. 6-8). A l'Argilera (Calafell) es data en el darrer quart del segle II i fins als primers anys de l'I a.C. (Sanmartí, Santacana, Serra, 1984, 28, 38-39, 42; làm. 31, núm. 219). Al Cabezo de Alcalá (Azaila) només apareix sobre una base i es data amb anterioritat a -76/72 (Beltrán Lloris, 1979, 163, fig. 8, núm. 193). A Burriac apareix en el nivell II (-90-70) i és l'únic motiu present en el nivell I (-70-40) del depòsit del sector occidental (Miró, Pujol, Garcia, 1988, 18, 55, núm. 9, 12, 304, 324). A *Pollentia* apareix al pou D-18 sobre la forma Lamboglia 5/7, el reblit del qual es data en el segon quart del segle I a.C. (Equip de *Pollentia*, 1993, 229, làm. I, núm. 17; II, núm. 2, 7). En altres jaciments del Mediterrani occidental, a *Lattara* apareix en la fase 3C2 (-125-75) i perdura en la 3C1 (-75-25) de l'ínsula 3 (Py, 1990, 174, 176). A Le Marduel apareix entre les fases IIB1 (-175-125) i IB (-75-25) (Py, Lebeaupin, 1986, 28, fig. 25, núm. 3; 31, 49, fig. 28, núm. 11). A *Hippona* es data en el segle I a.C. (Morel, 1962-65, 110-111, 115, fig. 2). A La Cloche és freqüent en la fase II (-90/80-55/45), sobretot en les formes Lamboglia 27B i 5/7 (Arcelin, Chabot, 1980, 141-142, 144, fig. 12). A La Vayède (-55/50-40) és l'únic motiu decoratiu present (Arcelin, 1981a, 109) i a Vié-Ciutat es data cap a -60-30/20 (Dedet, 1974, 259, 264, fig. 2, núm. 21, 23, 26-28).

CAMPANIANA B

Aquesta denominació -referida genèricament a les produccions de pasta clara- inclou diversos productes d'origen, cronologia i qualitats diverses, els quals no han estat encara sistematitzats de manera satisfactòria. Lamboglia (1950, 65; 1952a, 140, 143-155) va definir la campaniana B a partir d'exemplars d'*Albintimilium* que pertanyen a la producció tardana de *Cales*, on va assenyalar-ne l'abundància (Lamboglia, 1960, 294; 1961c, 150). Amb posterioritat, Morel ha encunyat diverses denominacions -en un primer intent de sistematització- que corresponen a un estat de la investigació respecte del qual s'han produït certs canvis. L'esquema desenvolupat per aquest autor al llarg de més de trenta anys d'investigació (Morel, 1963, 16-17; 1965a, 15-16; 1968, 60-61; 1978, 162; 1980, 103; 1981a, 46-47; 1981b, 82, 95-96; 1986b, 469-470; 1992, 225) inclou tres categories amb llurs denominacions particulars, les quals resten incloses en un grup general anomenat "cercle de la campaniana B"

que designa totes les produccions de pasta clara. En primer lloc hi ha la “veritable B”, denominació que cal restringir a la d’origen etrusc (Arcelin, 1981b, 5), del tipus II de Cosa (Taylor, 1957, 152-163), la pasta de la qual M. Picon ha diferenciat clarament de la resta mitjançant anàlisis. En segon lloc, el terme “pseudo-B”, utilitzat inicialment per a referir-se als productes diferents de la B etrusca, inclou aquests i els diferents de la “B-oïde” tardana de *Cales*, amb unes característiques tècniques pròpies; s’hi poden incloure les produccions identificades a *Carthago*, denominades “Byrsa 401” i “Byrsa 661”, a les quals aquest autor atribueix un origen púnic. En tercer lloc, la denominació “B-oïde” pot aplicar-se a diferents produccions semblants a la campaniana B, tant per la seua tècnica com per llurs formes i motius decoratius, que provenen en gran part d’obradors situats a la Campània septentrional i al Laci meridional, particularment a *Cales*, on es desenvolupen a partir de tradicions ceràmiques pròpies.

La diferenciació entre dues categories de campaniana B no etrusca ha estat assenyalada al Marroc (Morel, 1968, 61), Les Castells de Nages (Py, 1976, 556), *Olbia* (Bats, 1988, 137), *Valentia* (Marín, 1990; Escrivá, Marín, Ribera, 1992; Ribera, 1993) i *Corduba* (Ventura, 1992, 139). D’altra banda, diverses anàlisis de laboratori de ceràmiques del “grup B” d’*Olbia* (Bats, 1988, 258-259), Les Castells de Nages i Espeyran (Arcelin, Chabot, 1980, 187), del derelict de La Madrague de Giens (Tchernia, 1990, 299) i de Delos (Morel, 1986, 475), han confirmat que pertanyen a una mateixa producció originària de la regió de *Cales*.

La revisió dels materials estudiats per Johannowsky a Santa Maria di Capua Vetere, prop de *Cales*, per Arcelin (1981b) va permetre confirmar l’estreta relació entre les característiques d’aquesta producció i les ceràmiques estudiades per aquest autor a Provença i a la baixa vall del Ròdan; de la mateixa manera, la revisió dels materials dels depòsits D i E de Cosa, va permetre identificar entre les ceràmiques del tipus IV de Taylor un grup que presenta estrets paral·lels amb les esmentades produccions de *Cales*.

Posteriorment, la publicació per Pedroni (1986, 1990) d’un important lot de materials de superfície procedents dels voltants de *Cales*, amb nombroses peces d’aquestes característiques, permet confirmar el protagonisme dels obradors d’aquesta ciutat en la producció de ceràmiques del “grup B”. El mateix Morel (1989, 558) ha donat a conèixer els resultats de les seues excavacions a Pezzasecca,

prop de *Cales*, en un obrador que va produir aquest tipus de ceràmica al llarg del segle I a.C. Aquesta producció ha estat identificada en ocasions amb productes locals. Morel (1962-65, 120) la va definir a *Hippona* com el tipus E de procedència local. Posteriorment, Sanmartí (1978, I, 301-304) la va definir a *Emporiae* com els tipus F, G i H de procedència local, segons feu veure Arcelin (1981b, 9, nota 13).

D’altra banda, hem vist com Morel (1983, 1986) va individualitzar a Byrsa (*Carthago*), en contextos anteriors a la destrucció de la ciutat l’any -146, dues produccions de ceràmica de vernís negre a les quals va atribuir un origen púnic: les denominades “Byrsa 401” i “Byrsa 661”. Posteriorment, Pedroni (1990, 160, 165-166, 189-190) ha estudiat un important lot de materials de superfície procedents dels voltants de *Cales*, entre els quals ha pogut identificar alguns amb les característiques pròpies de la producció “Byrsa 661”, per la qual cosa hi proposa un origen en aquesta ciutat. D’altra banda, la presència d’aquests grups ceràmics a *Valentia* (Escrivá, Marín, Ribera, 1992), amb una datació posterior a la seua fundació el -138, permet plantejar amb seguretat que aquests no foren fabricats a *Carthago*. També s’ha assenyalat recentment la probable procedència calena de la sèrie de vasos crateriformes F 4753, amb una datació que s’estén entre el segle II i començament de l’I a.C. (Pérez, 1992). Aquest fet contribueix a confirmar la importància d’aquesta ciutat com a centre productor de les ceràmiques del “grup B” que no pertanyen a la producció etrusca.

Amb aquestes dades, sembla que hom pot descriure un procés evolutiu de les produccions ceràmiques de la zona de *Cales* que comença en el segle III amb una fase antiga caracteritzada pels vasos de relleus aplicats (Morel, 1981a, 46, 544-545; Pedroni, 1990, 187-189), el final de la qual se situa en la crisi produïda per la segona guerra púnica. L’inici de la fase que podem denominar mitjana pot situar-se després de la refundació de *Cales* el -184, amb un repertori tipològic deutor en bona part de la campaniana A i de la B etrusca (Pedroni, 1990, 189-191). L’exportació sembla començar en el segon quart del segle II a.C. i és paral·lela -encara que més minoritària- a la de campaniana A. Els canvis que caracteritzen la producció tardana degueren començar a produir-se ja cap a la darrera del segle II o en el trànsit a l’I a.C., si ens atenem a la datació proposada per al derelict de Spargi. Amb posterioritat, els efectes de la guerra social degueren provocar la interrupció o almenys una important disminució en l’activitat artesanal de la zona.

Probablement, la crisi de producció de la campaniana A després de l'arrasament d'Ischia per C. Sulla l'any -82 va contribuir de manera decisiva a l'increment d'aquesta producció, amb la qual es van abastir la pràctica totalitat dels mercats mediterranis, des del Marroc fins a Delos.

En els segles II-I ens trobem, doncs, amb dues fases de la que podem denominar -deixant el terme campaniana B *stricto sensu* per a la producció etrusca- "producció calena": la producció mitjana ("pseudo-B") i la producció tardana ("B-oïde"). Aquestes dues produccions deuen procedir d'un grup d'obradors existents a l'àrea de Cales en èpoques -i amb estils decoratius i nivells de qualitat diferents. La seua evolució sembla paral·lela a la de la campaniana A, tant cronològicament com pel que fa a l'empobriment del repertori tipològic i la pèrdua de qualitat. Una acurada descripció dels materials, amb la necessària revisió de vells conjunts, i les imprescindibles anàlisis de composició de pastes, permetran sens dubte delimitar i matisar l'abast d'aquesta proposta de periodització, les característiques de la qual passem ara a explicar breument:

Producció mitjana de Cales

Es una ceràmica característica del segle II a.C., que s'exporta de forma minoritària des del segon quart d'aquest segle i acompanya a la producció mitjana de campaniana A. De les produccions caracteritzades a *Carthago* abans del -146, cal incloure-hi amb seguretat la "Byrsa 661" i possiblement la "Byrsa 401", així com també el grup 2 de *Valentia*, que poden considerar-se variants locals o regionals d'una mateixa producció. Presenta un repertori tipològic ampli, pres en part de la campaniana B etrusca i en part de la campaniana A, i uns trets tipològics, com ara la forma dels peus, que la diferencien d'aquesta. Algunes referències cronològiques per a la seua datació són: *Carthago*, on apareix en el segon quart del segle II i amb anterioritat a la seua destrucció el -146 (Morel, 1983, 1986); *Emporiae*, on es data en la primera meitat del segle II a.C. en els estrats fundacionals de la part central del tram meridional de la muralla de la *Neapolis* (Sanmartí, Nolla, 1986, 91, 104); i *Valentia*, on es data amb posterioritat a la seua fundació en el -138 (Escrivá, Marín, Ribera, 1992). D'altra banda, el derelict de Capo Graziano, que es data cap a -140/130, portava una càrrega secundària de campaniana B de bona qualitat amb decoracions impreses (palmetes i fulles) que, com ha assenyalat Pérez

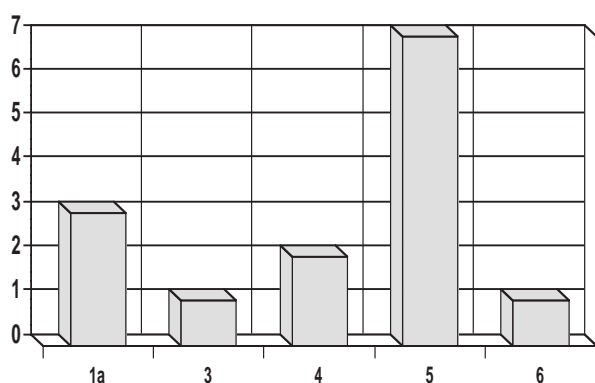
(1992, 125-126, 129), deu tenir el seu origen a Cales i pot considerar-se característica d'aquesta producció.

Producció tardana de Cales

Es una ceràmica pròpia del segle I, caracteritzada per la reducció del repertori tipològic, la simplificació dels motius decoratius (cercles concèntrics incisos i franges d'estries impreses) i l'aparició d'altres específics ("losanges") i la pèrdua notable de qualitat en l'acabat i en el vernís, que apareix entre la darrerria del segle II i l'inici de l'I a.C. i és característica de la primera meitat d'aquest, amb un final que pot situar-se possiblement en el -40/30. En diverses regions del Mediterrani, com ara la península ibèrica i el Marroc, esdevé majoritària a partir de -90/80 i constitueix una *facies* caracteritzada per la seua progressiva hegemonia, que desplaça la campaniana A fins a reduir-la en el segon quart del segle a una presència testimonial. Al Llenguadoc oriental i la Provença occidental, contràriament, es dona al llarg del segle I a.C. una *facies* regional caracteritzada pel predomini de la campaniana A tardana. En general, a la península ibèrica aquesta producció caracteritza el que hom pot denominar "horitzó sertorià", és a dir, és el component principal de la vaixel·la de taula importada que es troba en els jaciments destruïts o abandonats arran de la guerra civil entre Pompeu i Sertori: l'*oppidum* del Cabezo de Alcalá (Azaila)

Seguim la darrera datació proposada per Beltrán Lloris (1984), que estableix el moment de la destrucció en el context de les guerres civils cap a -76/72. El recent estudi de la decoració pictòrica ha fixat la datació en el darrer quart del segle II per l'associació del I estil i els paviments d'*opus signinum* (Mostalac, Guiral, 1992), amortitzada possiblement per una reforma posterior del primer quart del segle I a.C. Tanmateix aquesta datació contrasta amb l'atribuïda a l'anomenat bust d'August, que Trillmich (1990, 48-50) situa cap a -40/30. Ambdues datacions són inconciliables, però crec que el material mòble no permet portar el final de l'assenyament a un moment tan tardà.

La ciutat de la Caridad (Caminreal), el campament de Cáceres el Viejo, la fundació de *Valentia*, etc. Aquesta supremacia sembla continuar -tot i que els nivells d'aquesta època són més escassos- en els decennis posteriors, almenys fins al -50/40, segons podem veure a l'estrat IV (-80/70-50/40) de la muralla Robert d'*Emporiae* i en el nivell I (-70-40) del depòsit del sector occidental de Burriac.



Gràfica de formes de campaniana B.

Les referències cronològiques per a fixar-ne el moment d'aparició són escasses, però ja en el segle I a.C. la seua presència es documenta en nombrosos jaciments. El derelict de Spargi és el primer conegut que transportava un carregament d'aquesta producció ceràmica i es data cap al -100. A *Valentia* les produccions "B-oïdes" comencen a aparèixer en el nivell IV, al final del segle II, i són el grup més nombrós del nivell V, en el primer quart del segle I a.C., quan arriben a suposar el 47,30% (Ribera, 1993, 741). A *Emporiae* les produccions F, G i H caracteritzen l'estrat IV, datat entre -80/70 i -50/40 (Sanmartí, 1978, I, 304). A Burriac l'aparició dels tipus "B-oïdes" emporitans se situa en la primera fase del depòsit del sector occidental, cap al 90-80, amb un 1,50% (Miró, Pujol, García, 1988, 99-103). Al sud de França, aquesta producció és freqüent en el segle I a.C. (Arcelin, 1981b), però al Llenguadoc oriental i a la baixa vall del Ròdan és molt escassa. A Le Marduel apareix en la fase IIB2 (-125-100) (Py, Lebeaupin, 1986, 31). A Vié-Ciutat suposa el 9,04% cap a -60-30/20 (Dedet, 1974, 264-268). A La Cloche suposa el 10,10% en la fase IIa (-90/80-55/45) (Arcelin, Chabot, 1980, 172-173). A La Vayède suposa el 19% de les ceràmiques de vernís negre cap a -55/50-40 (Arcelin, 1981a, 111). Cap a l'est, a *Albintimilium* la campaniana B és majoritària en contextos del segle I a.C. Al nord d'Àfrica, a Dchar Jdid és abundant en el nivell maurità 2 (-80-40) (Akerraz *et al.*, 1981-82, 203-204). Pel que fa al final de les importacions, Morel (1978, 160-161) ha assenyalat una data cap al -50. A la regió del baix Ròdan, Arcelin situa aquest final cap a -40/30 (Arcelin, Chabot, 1980, 195; Arcelin, 1981a).

Formes

Entre les peces estudiades hi ha catorze de tipologia determinable: tres de la copa Lamboglia 1a, una de la píxide Lamboglia 3, dos de la pàtera Lam-

boglia 4b, set de la pàtera Lamboglia 5 i una de la pàtera Lamboglia 6.

Lamboglia 1-F 2300

Definida a partir d'exemplars d'*Albintimilium* (Lamboglia, 1952a, 143-144), la seua datació aproximada se situa entre la segona meitat del segle II i la primera de l'I a.C. (Morel, 1965a, 87; 1968, 60, núm. 8; Py, 1978a, 229). En els exemplars més antics les parets són més verticals i la proporció altura/diàmetre evoluciona de 0,35 a 0,30 des de la darrerria del segle II fins a mitjan de l'I. A la baixa vall del Ròdan els diàmetres s'agrupen en dues sèries de 11,5-13 i 14,5-15 centímetres (Arcelin, Chabot, 1980, 175). En el derelict de La Madrague de Giens (-60/50) els diàmetres s'agrupen en dues sèries de 11,60 a 13,50 centímetres i de 14,80 a 16 centímetres. A La Vayède (-55/50-40) hi ha dues sèries de 12 i 14 centímetres. Entre els exemplars d'*Emporiae*, Sanmartí (1978, I, 303) ha assenyalat que els peus són molt oblics i de vegades prou alts en la producció tardana. La decoració que apareix al fons intern sol estar formada per tres cercles concèntrics incisos. Entre els dos exemplars estudiats que han estat reconstruïts, el diàmetre és de 16 centímetres i la relació altura/diàmetre de 0,33 i 0,36.

Pel que fa a derelictes, en el de Capo Graziano (Filicudi A) aquesta forma es data cap al -140/130 (Cavalier, 1985, 116, fig. 133-134). En el de Spargi cap a -100 (Lamboglia, 1961a, 162, fig. 24; Pallarés, 1979, 157; 1986, 95, fig. 7, a-b). En el de Sant Jordi 1 cap a -100/80 (Colls, 1987, 51-52, pl. 6, núm. 44-45). En el de Grand Congloué 2 cap a principi del segle I a.C. (Benoit, 1961, 94, pl. XII, núm. 4). En el de Sa Nau Perduda en la primera meitat del segle I a.C. (Foerster, Pascual, 1972, 289, fig. 10). En el de La Madrague de Giens cap a -60/50 (Tchernia, Pomey, Hesnard, 1978, 50-52, pl. XVIII, núm. 1-4). En el de Titan cap a -50 (Tailliez, 1961, 186, fig. 6). En el de Planier 3 cap a -50 (Tchernia, 1968-70; Liou, 1973, 589). En el de L'Ille Plane cap a -50 (Lequément, Liou, 1976, 589). En el de San Ferreol, on representa un 35% del total de les formes trobades, cap a -50 (Mas, 1985, 196, fig. 31), i en el de Fos 1 cap a l'inici de la segona meitat del segle I a.C. (Giacobbi-Lequément, 1987, 185, fig. 12, núm. 2).

Quant a jaciments terrestres de la península ibèrica, a *Emporiae* apareix a la sitja del Camp Laia (-110/100-80/70) i en l'estrat IV de la muralla Robert (-80/70-50/40) (Sanmartí, 1978, I, 302; II, 448). A

Valentia apareix al palau de Benicarló en els nivells IV i V (-110/100-75) i majoritàriament en produccions tardanes (Marín, 1990, 71-72, làm. 7, núm. 1-2). A Burriac apareix en el sector occidental (-90-40) (Miró, Pujol, García, 1988, 19-20, 56-57, núm. 13-15, 309, 329-336). A La Caridad (Caminreal) es data amb anterioritat a -76/72 (Vicente, Punter, Escriche, Herce, 1991, 92). Al Cabezo de Alcalá (Azaila) és una de les formes predominants i es data també amb anterioritat a -76/72 (Beltrán Lloris, 1979, 163-166, fig. 9). A Cáceres el Viejo apareix amb anterioritat al -80 (Ulbert, 1984, 165-166, taf. 43, 520-521). A *Pollentia* apareix en els nivells V-III del carrer porticat entre una data posterior a la fundació en el -123 i el -20 (Arribas, Tarradell, Woods, 1973, 116, 140, 199, fig. 34, 45, 70); i al pou D-18, el reblit del qual es data en el segon quart del segle I a.C. (Equip de *Pollentia*, 1993, 230, làm. 3, núm. 5, 12). Finalment, a *Italica* apareix en nivells del segle I a.C. a la Casa de la Venus (Pellicer, Hurtado, La Bandera, 1982, 14 ss).

En altres jaciments del Mediterrani occidental, a Les Castels (Nages) apareix en poca quantitat en la fase II recent (-175-100), amb major freqüència en la III antiga (-100-70) i perdura en la III mitjana (-70-30) (Py, 1978a, 229, 231, 234, fig. 106, núm. 171-172). A *Albintimilium* apareix en l'estrat VIB (-180/170-100/90) (Lamboglia, 1950, 60, 80, fig. 23, núm. 4; 35, núm. 26-27). A *Cosa* apareix als depòsits D (-150/130-70/60) i E (-120/110-40/30) en el tipus IV (Taylor, 1957, 128, 140, 182-183, E14d, pl. XXXVI, D16c). A Le Marduel apareix en la fase IIB2 (-125-100) (Py, Lebeau-pin, 1986, 31). A La Galère entre -100/90 i -40/30 (Brun, 1991, 273, fig. 31, núm. 4-5). A La Cloche apareix en la fase II (-90/80-55/45) (Arcelin, Chabot, 1980, 174-175). A Dchar Jdid en el nivell maurità 2 (-80-40) (Akerraz *et al.*, 1981-82, 203-204). A Vié-Cioutat es data cap a -60-30/20 (Dedet, 1974, 267, fig. 3, núm. 30, 32) i a La Vayède cap a -55/50-40 (Arcelin, 1981a, 111).

Lamboglia 3-F 7500

Definida a partir d'exemplars d'Ensérune (Lamboglia, 1952a, 145), aquesta píxide apareix majoritàriament en la producció tardana. La seua datació se situa de manera aproximada entre la segona meitat del segle II i la primera de l'I a.C. La relació altura/diàmetre és pràcticament idèntica en els exemplars La Cloche i del derelictes de La Madrague de Giens: 0,72-0,91. Pel que fa als diàmetres, als derelictes de Spargi i de La Madrague de Giens

i a la vall del Ròdan hi ha dues sèries de 4,10/4,70 i 6/7,50 centímetres, mentre que al derelictes del Grand Congloué 2 i a *Olbia* hi ha una tercera sèrie de 8,50/9 centímetres (Bats, 1988, 142). L'únic exemplar ací estudiat és de format mitjà, amb un diàmetre de 7,60 centímetres i una relació altura/diàmetre de 0,71.

Pel que fa a derelictes, aquesta forma apareix en el de Capo Graziano (Filicudi A) cap a -140/130 (Cavalier, 1985, 118, fig. 138). En el de Spargi cap a -100 (Pallarés, 1979, 158-159, fig. 10; 1986, 95, fig. 7, e-f). En el de Sant Jordi 1 cap a -100/80 (Colls, 1987, 52, pl. 6, núm. 48-49). En el de Grand Congloué 2 cap a principi del segle I a.C. (Benoit, 1961, 96, pl. XIII, núm. 4). En el de La Madrague de Giens cap a -60/50 (Tchernia, Pomey, Hesnard, 1978, 53-54, pl. XVIII, núm. 8-11) i en els de Titan (Tailliez, 1961, 186, fig. 6), de Planier 3 (Tchernia, 1968-70; Liou 1973, 589) i de San Ferreol cap al -50 (Mas, 1985, 196, fig. 3).

Quant a jaciments terrestres de la península ibèrica, a *Valentia* és molt escassa en les produccions calenes en els nivells tardo-republicans del palau de Benicarló (Marín, 1990, 73, làm. 7, núm. 6-8); es coneix un exemplar en la capa 3 del sondeig A del carrer Trinitaris (Mata, Ribera, Lerma, 1980, 160, núm. 105, fig. 15). A La Caridad (Caminreal) es data amb anterioritat a -76/72 (Vicente, Punter, Escriche, Herce, 1991, 92). Al Cabezo de Alcalá (Azaila) es data també amb anterioritat a -76/72 (Beltrán Lloris, 1979, 168-170, fig. 11). A *Emporiae* apareix en la sitja del camp Laia (-110/100-80/70) i en l'estrat IV de la muralla Robert (-80/70-50/40) (Sanmartí, 1978, I, 302; II, 448). A Burriac apareix en el depòsit del sector occidental (-90-40) (Miró, Pujol, García, 1988, 19-20, 56-58, núm. 22-24, 49, 311, 337). A Cáceres el Viejo es data amb anterioritat al -80 (Ulbert, 1984, 166-167, taf. 43, núm. 507-513). A *Pollentia* apareix en els nivells V-III del carrer porticat des d'una data posterior a la fundació en el -123 i fins al -20 (Arribas, Tarradell, Woods, 1973, 116, 140, 199, figs. 34, 45, 70). A *Italica* apareix a l'estrat VI de la Casa de la Venus, amb una cronologia de mitjan segle I a.C. (Pellicer, Hurtado, La Bandera, 1982, 15).

En altres jaciments terrestres del Mediterrani occidental, a *Albintimilium* apareix en l'estrat VIB (-180/170-100/90) (Lamboglia, 1950, 63, fig. 24, núm. 7). A *Cosa* apareix als depòsits D (-150/130-70/60) i E (-120/110-40/30) en el tipus IV (Taylor, 1957, 129, 141, 186, pl. XXXVII, D19c, XLII, E17bl). A Les Castels (Nages) apareix en la fase III

antiga (-100-70) i perdura en la III mitjana (-70-30) (Py, 1978a, 231, fig. 109, núm. 182). A La Cloche apareix en la fase II (-90/80-55/45) (Arcelin, Chabot, 1980, 177). A La Galère es data entre -100/90 i -40/30 (Brun, 1991, 273). A Dchar Jdid en el nivell maurità 2 (-80-40) (Akerraz *et al.*, 1981-82, 203-204). A La Vayède es data cap a -55/50-40 (Arcelin, 1981a, 111) i a Vié-Cioutat cap a -60-30/20 (Dedet, 1974, 267, fig. 3, núm. 31).

Lamboglia 4-F 1410

Definida per Lamboglia (1952a, 145-146) a partir de sengles exemplars de Sant Miquel de Sorba, en el cas de la variant 4a (F 1413a), i del Cabezo de Alcalà (Azaila) en el cas de la 4b (F 1414a), aquesta pàtera amb peu alt apareix majoritàriament en la producció tardana. Per a algunes sèries, particularment les F 1413 i 1416, Morel (1981a, 111-112) assenyala la seua presència característica en la perifèria del món mediterrani, especialment la península ibèrica i el Marroc, i en la major part dels casos indica que es tracta d'una producció "B-oïde" local o regional, amb datacions que van des del darrer terç del segle II a la primera meitat de l'I a.C. La forma dels peus sembla seguir una evolució cronològica: els més alts solen ser més antics i els més baixos i amples són de datació més recent (Sanmartí, 1978, II, 448-449; Tchernia, Pomey, Hesnard, 1978, 55). Pel que fa al diàmetre, s'assenyala una sola talla de 9/10 centímetres. Els dos exemplars estudiats tenen diàmetres de 8,40 i 9,20 centímetres i una relació altura/diàmetre de 0,67 i 0,61, respectivament.

Pel que fa a derelictes, aquesta forma apareix en el de Capo Graziano (Filicudi A) cap al -140/130 (Cavalier, 1985, 118, fig. 141). En el de Cavalière cap al -110/90 (Charlin, Gassend, Lequément, 1978, 29, fig. 15, núm. 6). En el de Spargi cap al -100 (Pallarés, 1979, 159, fig. 11, 1-2; 1986, 95, fig. 7, g). En el de Grand Congloué 2 cap a principi del segle I a.C. (Benoit, 1961, 96-98, pl. XIII, núm. 6). En el de La Madrague de Giens cap al -60/50 (Tchernia, Pomey, Hesnard, 1978, 54-55, pl. XVIII, núm. 12-13). En els de Planier 3 (Tchernia, 1968-70; Liou, 1973, 589) i de San Ferreol cap al -50 (Mas, 1985, 196, fig. 3) i en el de Fos 1 cap a l'inici de la segona meitat del segle I a.C. (Giacobbi-Lequément, 1987, 185, fig. 12, núm. 3).

Quant a jaciments terrestres de la península ibèrica, a *Emporiae* apareix en la sitja del camp Laia (-110/100-80/70) i en l'estrat IV de la muralla

Robert (-80/70- 50/40) (Sanmartí, 1978, I, 302; II, 448-449). A Burriac apareix en el nivell II (-90-70) del depòsit del sector occidental (Miró, Pujol, García, 1988, 56, 58, núm. 312). A La Caridad (Caminreal) es data amb anterioritat al -76/72 (Vicente, Punter, Escriche, Herce, 1991, 92). Al Cabezo de Alcalà (Azaila) també es data amb anterioritat al -76/72 (Beltrán Lloris, 1979, 170, fig. 21, núm. 156). A Cáceres el Viejo es data amb anterioritat al -80 (Ulbert, 1984, 167-168, taf. 43, núm. 518-519). En altres jaciments del Mediterrani occidental, a *Albintimilium* apareix en l'estrat VIB (-180/170-100/90) (Lamboglia, 1950, 80, fig. 35, núm. 32). A Dchar Jdid en el nivell maurità 2 (-80-40) (Akerraz *et al.*, 1981-82, 203-204). A La Vayède es data cap a -55/50-40 (Arcelin, 1981a, 111) i a Thamusida en el segle I a.C. (Morel, 1968, 62-63).

Lamboglia 5

Aquesta pàtera és la forma més freqüent entre les de la producció tardana (Lamboglia, 1952a, 146-147). No sempre resulta fàcil diferenciar-la de les formes Lamboglia 7 i 5/7 (Morel, 1968, 63, nota 2; Tchernia, Pomey, Hesnard, 1978, 55; Beltrán, 1979, 171), per la qual cosa sovint són estudiades conjuntament (Solier, 1980, 231; Bats, 1988, 137-138). De manera aproximada es correspon amb l'espècie F 2250, amb les variants Lamboglia 5a (F 2255) i 5b (F 2257). La seua datació se situa entre la segona meitat del segle II i la primera de l'I a.C. Sanmartí (1978, I, 303) ha assenyalat, entre els exemplars d'*Emporiae* de la producció tardana, que el fons extern sol estar a més altura que el punt d'unió entre les parets externes del peu i del cos; així mateix, la vora sol ser prou oberta i lleugerament còncava. Aquesta forma sol anar decorada al fons interior amb cercles incisos i una franja d'estries impreses, disposats segons el següent esquema: al centre un petit cercle i, a continuació, dues sèries espaiades i formades per un o dos cercles a l'interior i altres dos a l'exterior, amb un franja impresa enmig, sovint amb quatre sèries d'estries oblíques. Pel que fa als diàmetres, en el derelict de Spargi hi ha tres sèries de 18,50, 23,50 i 34 centímetres, en el de Grand Congloué 2 apareixen dos formats de 20,50 i 28 centímetres de diàmetre i en el de La Madrague de Giens (-60/50) s'agrupen en tres sèries de 16-17,40, 19,80-22 i 27/34 centímetres. A La Cloche (-90/80-55/45) la proporció altura/diàmetre és constant i pròxima a 0,16, mentre que els diàmetres presents són 17-19, 22-23, 25-27, 34 i 42

centímetres. A La Vayède (-55/50-40) hi ha una sola sèrie entre 21 i 23 centímetres. A *Olbia*, el grup de les formes Lamboglia 5 i 7 ha donat tres sèries de 19, 23 i 32/34 centímetres, a més d'un cas excepcional de 44 centímetres. A Luni hi ha tres sèries de 18/20, 23/24 i 27/35 centímetres (Frova *et al.*, 1977, 86). Els exemplars estudiats presenten quatre formats: 18 (2), 20-21 (2), 23 i 35 centímetres; la relació altura/diàmetre en els tres exemplars més sencers és de 0,16/0,17.

Pel que fa a derelictes, aquesta forma es data cap a -140/130 en el de Capo Graziano (Filicudi A) (Cavalier, 1985, 118, fig. 139 a). En el de Spargi cap a -100 (Lamboglia, 1961a, 162, fig. 24; Pallarés, 1979, 157; 1986, 95, fig. 7, h-i). En el de Riou 3 cap a -110/80 (Long, Ximénès, 1988, 176-177, fig. 14, classificades com Lamboglia 5/7). En el de Sant Jordi 1 cap a -100/80 (Colls, 1987, 52-53, pl. 6-7, núm. 50-54). En el de Grand Congloué 2 cap a principi del segle I a.C., encara que l'autor la classifica com a Lamboglia 7 (Benoit, 1961, 94-96, Pl. XIV, núm. 1-3). En el de La Madrague de Giens cap a -60/50 (Tchernia, Pomey, Hesnard, 1978, 55-56, pl. XVIII, núm. 14-17). En els de Planier 3 (Tchernia, 1968-70, 69, fig. 16, núm. 3) i de San Ferreol -on el grup de pàteres planes representa els 53% del total- (Mas, 1985, 196, fig. 3) cap al -50. Finalment, en el de Palamós es data també cap a mitjan segle I a.C. (Foerster, Pascual, Barberá, 1987, 77-78).

Quant a jaciments terrestres de la península ibèrica, a *Valentia* és la forma predominant i apareix en tots els nivells del període tardo-republicà (-138-75) al palau de Benicarló en les produccions calenes (Marín, 1990, 67-68, làm. 8, núm. 2-7; Ribera, 1993, 741); en la capa 2 del carrer Trinitaris es data des de la darrerria del segle II a.C. (Mata, Ribera, Lerma, 1980, 170, núm. 43, fig. 18). A *Emporiae* apareix en els estrats VI (-125-100), V (-100/80-80/70) i IV (-80/70-50/40) de la muralla Robert i en la sitja del camp Laia (-110/100-80/70) (Sanmartí, 1978, I, 297-302; II, 448-449). A l'Argilera (Calafell) es data en el darrer quart del segle II i fins als primers anys de l'I a.C. (Sanmartí, Santacana, Serra, 1984, 29, làm. 43, núm. 351). A Burriac apareix en els nivells II (-90-70) -on és la forma majoritària- i I (-70-40) del depòsit del sector occidental (Miró, Pujol, García, 1988, 19-20, 56-57, núm. 25-45, 51, 313-319, 338-342). A La Caridad (Caminreal) (Vicente, Punter, Escriche, Herce, 1991, 92-93) i al Cabezo de Alcalá (Azaila) es data amb anterioritat a -76/72 (Beltrán Lloris, 1979, 171-175, figs. 12-15). A Cáceres el Viejo es data amb anterioritat a -80 (Ulbert, 1984, 168-169,

taf. 44, núm. 522-528). A *Pollentia* apareix en els nivells V-III del carrer porticat entre una data posterior a la fundació en el -123 i el -20 (Arribas, Tarra-dell, Wood, 1973, 116, 140, 199, fig. 34, 45, 70).

En altres jaciments terrestres del Mediterrani occidental, a *Albintimilium* apareix en l'estrat VIB (-180/170-100/90) (Lamboglia, 1950, 60, fig. 23, núm. 5). A Le Marduel apareix en les fases IIB2 (-125-100), IA (-100-75) i IB (-75-25) (Py, Lebeaupin, 1986, 31, 38, 50, fig. 28, núm. 1). A Les Castels (Nages) apareix en la fase III antiga (-100-70) (Py, 1978a, 231, fig. 109, núm. 185). A La Cloche apareix en la fase II (-90/80-50) (Arcelin, Chabot, 1980, 177-178). A La Galère es data entre -100/90 i -40/30 (Brun, 1991, 273, 276). A Dchar Jdid en el nivell maurità 2 (-80-40) (Akerraz *et al.*, 1981-82, 203-204). A Vié-Ciutat es data cap a -60-30/20 (Dedet, 1974, 267-268, fig. 3, núm. 33). A La Vayède es data cap a -55/50-40 (Arcelin, 1981a, 111) i a Thamusida és la forma predominant en el segle I a.C. (Morel, 1965c, 81).

Lamboglia 6-F 1440:

Fou definida a partir d'exemplars d'*Albintimilium* (Lamboglia, 1952a, 147). Aquesta pàtera es data des de la primera meitat del segle II fins a la primera de l'I a.C.. A Burriac, l'únic exemplar present en el depòsit del sector occidental té uns 20 centímetres de diàmetre.

Pel que fa a derelictes, en el de Capo Graziano (Filicudi A) es data cap a -140/130 (Cavalier, 1985, 118, fig. 142). En el de Spargi cap a -100 (Pallarés, 1979, 157, fig. 11, núm. 3; 1986, 95). En el de Grand Congloué 2 cap a principi del segle I a.C. (Benoit, 1961, 84-86, pl. IXa, núm. 4; Long, 1987, 14, nota 21) i en el de San Ferreol cap a -50 (Mas, 1985, 196).

Quant a jaciments terrestres de la península ibèrica, a *Valentia* és minoritària en els nivells tardo-republicans del palau de Benicarló (Marín, 1990, 68-69, làm. 9, núm. 5); alguns fragments de la producció "Byrsa 661" (Grup 3) procedents de la plaça de la Mare de Déu (Escrivá, Marín, Ribera, 1992, 451, fig. 7, núm. 1-2), presenten estretes relacions amb exemplars de *Cales* (Pedroni, 1986, 359). A *Emporiae* apareix en els estrats VI (-125-100), V (-100/80-80/70) i IV (-80/70-50/40) de la muralla Robert (Sanmartí, 1978, I, 297-304). A Burriac apareix en el nivell II (-90-70) del depòsit del sector occidental (Miró, Pujol, Garcia, 1988,

57-58, núm. 365). En altres jaciments del Mediterrani occidental, a *Albintimilium* apareix en l'estrat VIB (-180/170-100/90) (Lamboglia, 1950, 80, fig. 35, núm. 25). A Cosa apareix als depòsits C (-190/180-140), D (-150/130-70/60) i E (-120/110-40/30) en el tipus IV (Taylor, 1957, 107, Clb, 120, 135, 174-175, pl. XXXIII, DIdI, XLI, Ele). A Les Castels (Nages) apareix en la fase II recent (-175-100) i perdura en la III mitjana (-70-30) (Py, 1978a, 229, fig. 106, núm. 170). A La Galère es data entre -100/90 i -40/30 (Brun, 1991, 273, fig. 31, núm. 6) i a Dchar Jdid en el nivell maurità 2 (-80-40) (Akerraz *et al.*, 1981-82, 203-204).

Decoració

Els únics motius presents són els cercles concèntrics incisos que apareixen en les formes Lamboglia 1, 4 i 5, normalment un petit al centre i altres dos junts de major diàmetre envoltant-lo; en la darrera d'aquestes formes apareix a més una franja d'estries impresses entre els dos cercles majors. En els exemplars més tardans els cercles incisos a penes estan marcats (Tchernia, Pomey, Hesnard, 1978, 51). La decoració combinada de cercles incisos concèntrics i franges d'estries impresses en el seu interior apareix ja en la segona meitat del segle II a.C.

Pel que fa a derelictes, en el de Capo Graziano (Filicudi A) es data cap a -140/130 (Cavaliere, 1985, 116-120, fig. 134, 139). En el de Cavalière cap a -110/90 (Charlin, Gassend, Lequément, 1978, 29-30, fig. 15, núm. 6-8). En el de Riou 3 cap a -110/80 (Long, Ximénès, 1988, 176, fig. 14). En el de Spargi cap a -100 (Lamboglia, 1961a, 162, fig. 24; Pallarés, 1979, 157, 159, fig. 11; 1986, 95, fig. 7, i-l). En el de Sant Jordi 1 cap a -100/80 (Colls, 1987, 51-53, pl. 6, núm. 45; 7, núm. 54). En el de Grand Congloué 2 cap a principi del segle I a.C. (Benoit, 1961, 94-96, pl. XII, núm. 4; XIV, núm. 1-3). En els de Planier 3 (Tchernia, 1968-70, 69, fig. 16, núm. 2-3) i de San Ferreol (Mas, 1985, 196) cap a -50, i en el de Fos 1 cap a l'inici de la segona meitat del segle I a.C. (Giacobbi-Lequément, 1987, 183-185, fig. 12, núm. 1, 3).

Quant a jaciments terrestres de la península ibèrica, a l'Argilera (Calafell) es data en el darrer quart del segle II i fins als primers anys de l'I a.C. (Sanmartí, Santacana, Serra, 1984, 29, 39; lám. 34, núm. 258). Al Cabezo de Alcalá (Azaila) apareix sobre les formes Lamboglia 1 i 5 amb anterioritat al -76/72 (Beltrán, 1979, 172, fig. 3, 12). A Cáceres el Viejo es data amb anterioritat a

-80 (Ulbert, 1984, 167-168, Taf. 43, núm. 516, 518). A Burriac apareix en el depòsit del sector occidental (-90-40) (Miró, Pujol, Garcia, 1988, 19-20, 57 núms. 13, 18-19, 41-43, 324, 339-342). En altres jaciments del Mediterrani occidental, a Les Castels (Nages) apareix en la fase II recent (-175-100) i en la III antiga (-100-70) (Py, 1978a, 229, fig. 106, núm. 172; 231, fig. 109, núm. 183, 185). A La Galère es data entre -100/90 i -40/30 (Brun, 1991, 273, fig. 31, núm. 5). A Le Marduel apareix en la fase IB (-75-25) (Py, Lebeaupin, 1986, 50, fig. 46, núm. 10). A La Vayède es data cap a -55/50-40 (Arcelin, 1981b, 111, fig. 30, núm. 203, 212, 213) i a Vié-Ciutat cap a -60-30/20 (Dedet, 1974, 265-266, fig. 3, núm. 32-33).

CERÀMICA DE VERNÍS NEGRE DE PASTA GRISA

A més de la campaniana C *stricto sensu*, procedent de Sicília oriental, l'origen i característiques tècniques de la qual han estat assenyalades repetidament (Lamboglia, 1952a, 140, 156; Morel, 1963, 17; 1962-65, 117-118; 1965a, 16, 228, núm. 507; 1965c, 81-82; 1968, 64; 1978, 163; 1980, 104-105; 1981a, 47; 1981b, 83), hi ha diverses produccions de ceràmica de vernís negre de pasta grisa que permeten parlar, com en el cas de la campaniana B, de l'existència d'un veritable "cercle de la C". El seu origen no és conegut, però la seua cronologia sembla, en general, paral·lela a la de la campaniana C. La major part d'aquesta ceràmica presenta una pasta grisa homogènia, mentre que alguns trets morfològics no coincideixen amb els de la C siciliana, com ara el solc en la base del peu. Les coincidències en les descripcions de materials de jaciments de diferents àrees del Mediterrani occidental poden indicar una mateixa procedència; hom no pot descartar l'existència d'obradors itàlics, potser a la mateixa Sicília, la producció dels quals s'hauria exportat de manera paral·lela junt a la "veritable" campaniana C. D'altra banda, entre els productes de pasta grisa hom distingeix entre les imitacions de la C i de la B i, en ocasions, s'assenyala el seu caràcter local.

El primer a assenyalar l'existència d'aquestes imitacions fou el mateix Lamboglia (1950, 68) a *Albintimilium*, on distingia el tipus D com una producció del segle I (Morel, 1981a, 45). A *Emporiae*, Lamboglia (1952a, 161; 1955) i Almagro (1953, 223) n'assenyalaren l'existència. A Sardenya, Morel (1963, 22-24; 1981a, 50) distingeix els "tipus sards"

E, F, H i I, mentre que considera el G com una imitació de la B. A Roma, Morel (1965a, 16, 241; 1981a, 50) assenyala el tipus "romà D", que distingeix de la "campaniana B de pasta grisa". Al Marroc, Morel (1965c, 81-82; 1968, 61, 65; 1981a, 48) distingeix el tipus "marroquí D" com una imitació de pasta grisa, amb una cronologia del segle I a.C.; en el cas de Thamusida, on aquesta producció suposa més del 18%, l'autor indica que es tracta d'una imitació de campaniana B per la presència d'estampilles en forma de "losange"; a banda, hi ha la campaniana B3 (B" de Thamusida) de pasta grisa. A *Hippona*, Morel (1962-65, 118-119; 1981a, 48) individualitza el tipus D, amb una cronologia del segle I a.C. A la Provença occidental, Arcelin (1978, 121) ha assenyalat l'existència d'un grup de ceràmiques que imita la tècnica de cocció reductora característica de la campaniana C. Ceràmiques semblants també s'han trobat a Sevilla (Ventura, 1985, 127-132), *Olbia* (Bats, 1988, 144) i a *Glanum* (Arcelin, 1991, 221-223), probablement pertanyents a diferents obradors, amb una datació en el segle I a.C.

Les troballes de ceràmiques de vernís negre de pasta grisa són freqüents en els jaciments del Mediterrani occidental. Pel que fa a derelictes, en el de Cavalière es data cap a -110/90 (Charlin, Gassend, Lequémé, 1978, 30). En el de Spargi cap a -100 (Pallarés, 1986, 95). Possiblement pertany a alguna d'aquestes produccions un plat del derelict de Punta Algas, de la primera meitat del segle I a.C. (Mas, 1971, 408-409). En el d'Albenga cap a -90/80 (Lamboglia, 1952, 168-169). En el de La Madrague de Giens (-60/50), els autors assenyalen la presència d'una sèrie de vasos de característiques pròximes a la campaniana C que recorden el tipus D d'*Albintimilium* (Tchernia, Pomey, Hesnard, 1978, 57-59). Finalment, també apareixen en el de Fos 1 cap a l'inici de la segona meitat del segle I a.C. (Giacobbi-Lequémé, 1987, 185). Quant a jaciments terrestres, a Les Castels (Nages), Py (1976, 557-558, 590-592; 1978a, 217-218, 231-233, 236) distingeix tres imitacions de campaniana C que apareixen en el nivell III antic (-100-70) i tenen el seu auge en el III mitjà (-70-30), amb un repertori formal semblant al d'aquesta. A *Lattara* es troben en les fases 3C2 (-125-75) i 3C1 (-75-25) de l'ínsula 3 i en la fase i 4nE (-75-50) de l'ínsula 4-nord (Py, 1990, 174, 176, 256). A Le Marduel les "derivades de la campaniana C" apareixen en la fase IA (-100-75) i continuen en la IB (-75-25) (Py, Lebeaupin, 1986, 38, 50). A *Ruscino* hom assenyala la presència d'algunes peces, l'atribució de les quals a imitacions de C no pot descartar-se (Solier, 1980, 238-239). A La Vayède (-55/50-40) hi ha alguns

fragments (1%) de semblants característiques (Arcelin, 1981a, 111-113). A Vié-Ciutat aquesta ceràmica apareix de forma minoritària cap a -60-30/20 (Dedet, 1974, 268-269). Al Cabezo de Alcalá (Azaila), almenys una peça de les dues de pasta grisa és una imitació de la C i es data amb anterioritat al -76/72 (Beltrán, 1979, 180).

Formes

Lamboglia 2

En campaniana C fou definida a partir d'un exemplar del Museu de Siracusa (Lamboglia, 1952a, 157-158). Els paral·lels en imitacions de la campaniana C són molt escassos. A Les Castels (Nages), en el nivell III mitjà (-70-30) apareixen algunes variants d'aquesta copa en l'estil 3, tal vegada de procedència local (Py, 1978a, 236, fig. 110, núm. 201). A Le Marduel apareix en la fase IB (-75-25) (Py, Lebeaupin, 1986, 50, fig. 46, núm. 11). Al Marroc aquesta forma apareix en el tipus D (Morel, 1968, 64, fig. 2, núm. 15; 5, núm. 12). A *Ruscino* hom coneix una peça, potser de campaniana B de pasta grisa (Solier, 1980, 238-239, fig. 6, núm. 143). Al Cabezo de Alcalá (Azaila) hi ha una peça d'imitació de la C que es data amb anterioritat al -76/72 (Beltrán, 1979, 180). En el derelict Fos 1 es data cap a l'inici de la segona meitat del segle I a.C. en campaniana C (Giacobbi-Lequémé, 1987, 185, fig. 12, núm. 7).

Lamboglia 5/7

Es també una forma molt poc freqüent. La peça estudiada té 32,60 centímetres de diàmetre i una relació altura/diàmetre de 0,13. Morfològicament s'aproxima al perfil d'aquesta forma en campaniana A. Apareix en els derelictes de La Madrague de Giens cap al -60/50 (Tchernia, Pomey, Hesnard, 1978, 58, pl. XXI, núm. 1) i de Fos 1 cap a l'inici de la segona meitat del segle I a.C. (Giacobbi-Lequémé, 1987, 185, fig. 12, núm. 6). En jaciments terrestres, apareix al Cabezo de Alcalá (Azaila) amb anterioritat al -76/72 (Beltrán, 1979, 156, fig. 7, núm. 259) i a Vié-Ciutat, on es classifica com Lamboglia 7, cap a -60-30/20 (Dedet, 1974, 268-269, fig. 5, núm. 35).

Decoració

Només apareixen els cercles concèntrics, en nombre de dos en la pàtera Lamboglia 5/7 i de set en el fragment de base. Aquests motius són els nor-

mals en aquestes produccions, en ocasions combinats amb franges d'estries impresses. Els trobem sobre la forma Lamboglia 6 en el nivell III mitjà (-70-30) de Les Castels (Nages) (Py, 1978a, 236, fig. 111, núm. 205) i en el derelict de La Madrague de Giens cap a -60/50 (Tchernia, Pomey, Hesnard, 1978, 57, pl. XXI, núm. 1).

UNGÜENTARI

Es tracta d'un tipus de recipient d'origen hel·lenístic, molt estès per tot el Mediterrani. A la península ibèrica fou inicialment estudiat en les necròpolis d'*Emporiae* per Almagro (1953) i del Cigarralejo per Cuadrado (1977-78). Correspon al tipus 63 de Vegas (1973, 153-154, fig. 58). La superfície interior sol anar recoberta d'una engalba fosca que en ocasions s'estén a la vora i part del coll, però la decoració més freqüent consisteix en alguns filets pintats en aquest. A la península ibèrica els *unguentaria* apareixen en el segle V, sobretot formant part dels aixovars de les necròpolis ibèriques, i són particularment freqüents en contextos ibèrics tardans intensament romanitzats.

El fragment estudiat, corresponent a la meitat inferior del recipient, té la base plana i sense peu diferenciat. A falta de la vora, possiblement es tracta d'un exemplar del grup C de Cuadrado (1977-78, 391, 395-396, fig. 2, núm. 5), sense que pugui adscriure's a cap de les quatre formes que hi distingeix pel seu estat fragmentari. El tipus C apareix associat amb materials dels segles II-I i és característic del període tardo-republicà. Aquesta sembla una forma de transició entre els tipus tardo-republicans més estilitzats de peus alts i els tipus de cos piriforme o esfèric i base plana (tipus Vegas 63b) que apareixen a mitjan segle I a.C. i caracteritzen el període juli-claudi. Bases semblants apareixen en la tomba 4 d'Alèria que es data en el segle II (Jehasse, 1973, 131, núm. 40), al campament de Cáceres el Viejo amb anterioritat a -80 (Ulbert, 1984, 173-174, taf. 45, núm. 536-537) i al Cabezo de Alcalá (Azaila) amb anterioritat a -76/72 (Beltrán, 1976, 205-206, fig. 51, núm. 928).

CERÀMICA COMUNA

Les dues peces estudiades es caracteritzen per tenir la vora motllurada i escalonada i el coll llarg i estret decorat amb estries. La primera de les dues peces, incompleta, és un olpe amb una ansa i 4,60

centímetres de diàmetre de vora. L'altra, quasi completa, és una mena d'ampolla sense anses, amb 3,30 centímetres de diàmetre de vora, el cos globular i la base molt estreta, amb el peu trencat, semblants als d'alguns ungüentaris; aquests trets li donen un caràcter híbrid i el configuren com una peça singular. Per llurs característiques, aquestes peces s'aproximen al tipus 38 de Vegas (1973, 92-95), una gerreta de coll llarg i cos panxut amb una ansa.

La vora motllurada d'aquestes peces és un tret característic dels olpes; no és freqüent entre la ceràmica tardo-republicana, però sí en la alto-imperial, i quasi sempre sol presentar un diàmetre major. Entre els exemplars més antics hi ha els de Cosa, on apareix un exemplar de 14 centímetres de diàmetre al depòsit 1 (-275-150) (Dyson, 1976, 33, fig. 5, núm. 73), i altres tres de 9, 20 i 13 centímetres al depòsit 5 (-110/100-40/30) (Dyson, 1976, 106, 110, fig. 40, núm. 130; 41, núm. 166-167). A *Carthago* una vora semblant, però amb la motllura poc desenvolupada, apareix en un carrer de la ciutat púnica amb una datació aproximada de -225-146 (Rakob, 1991, 180, alb. 37, núm. 38). En el derelict de Albenga (-90/80) apareixen diversos olpes, un dels quals presenta una vora semblant (Lamboglia, 1952, 178, fig. 34, núm. 41). A Burriac, entre la ceràmica indígena del depòsit del sector occidental (-90-40) hi ha algunes vores d'olpes de perfil similar que palesen una indubtable influència romana (Miró, Pujol, Garcia, 1988, 120, núm. 189, 191-192, 651-654). El perfil del recipient sencer, però, correspon al d'un ungüentari, i és pròxim a sengles exemplars del Cabezo de Alcalá (Azaila), amb una datació anterior a -76/72 (Beltrán Lloris, 1976, 205-206, fig. 51, núm. 855), i del nivell II (-90-70) del depòsit del sector occidental de Burriac (Miró, Pujol, Garcia, 1988, 61, núm. 555).

Els exemplars d'època imperial són més abundants i tenen quasi sempre la boca ampla. De *Pollentia* és un fragment que es data en època d'August (Vegas, 1973, 94, fig. 31, núm. 3). A *Albintimilium* els olpes amb vores semblants es daten en el segle I d.C. (Olcese, 1993, p. 273, núm. 264, fig. 66). A *Pompeia*, Anecchino (1977, 111-113, fig. 4, núm. 28-29; 6) va assenyalar el caràcter eclèctic d'aquests recipients i els denomina amb el terme *amphorulae*; posteriorment, Bonghi (1984, 169, 172, tav. 104, núm. 9; 106, núm. 18, 21) inclou algunes d'aquestes amforetes en la seua variant 1f i amplia les denominacions als termes *urcei* i *lagynoi*. A *Ostia*, vores semblants es daten en època flàvia (Domicià) (*Ostia* II, 95, tav. XXIII, núm. 412-413). A

Luni, una peça semblant de 13 centímetres de diàmetre es denomina àmfora, es classifica en el grup 22C i es data en 150-250 (Frova, 1977, 514, tav. 268, núm. 1).

MORTER

Descrit en el tipus 7 de Vegas (1973, 28-34, figs. 8-10), Bats (1988, 162-163) el va definir com a morter itàlic, A, grup 1, amb tres variants, amb difusió a partir de -150 i desaparició al voltant del primer quart del segle I a.C. Recentment, Aguarod (1991, 123-126), que ha estudiat els exemplars de la Tarraconense, distingeix tres tipus entre els morters tardo-republicans: el morter campà, el morter centro-itàlic i les imitacions tarraconenses. Hom ha assenyalat que els obradors que fabriquen els morters campans són els mateixos que els de les àmfors, donada la identitat de pastes, i poden situar-se a la Campània septentrional o al Laci meridional (Py, 1978a, 249).

El morter campà del tipus Aguarod 1 té la vora de secció triangular, amb una lleugera depressió central, la base és plana, el vessador està molt desenvolupat cap a l'exterior i té dues bandes aplicades a la vora decorades amb digitacions prou marcades. Aquest tipus inclou al seu torn diverses variants que pareixen conèixer sense atribucions cronològiques determinades: vora exvasada, vora poc eixent i vora amb llistell horitzontal (Arcelin, 1981a, 117). Hom ha assenyalat la semblança del seu perfil amb el de les àmfors Dressel 1A (Py, 1978a, 249). Els diàmetres s'agrupen en la forquilla 23-34,60 centímetres. Pel que fa a la cronologia, Bats (1988, 163) ha situat l'inici de la seua difusió cap a -150. És freqüent en els jaciments amb nivells de destrucció d'època sèrtoriana i sembla fer-se estrany a partir de mitjan segle I a.C.

La vora de l'exemplar estudiat és inclinada i té un baquetó com a continuació de la paret, trets que l'aproximen al tipus Dramont 1. El seu diàmetre és de 34,40 centímetres. D'altra banda, la pasta s'aproxima a la número 9 de Aguarod (1991, 43-44), amb elements volcànics en el desgreixant, el que confirma el seu origen campà. El perfil de la vora aconsella una datació tardana que, de manera aproximada, podem situar en la primera meitat del segle I a.C.

Pel que fa a derelictes, el morter campà apareix en el de Na Guardis cap a -150/130 (Guerrero, 1984, 67, fig. 25, núm. 5). En el de Capo Graziano (Filicudi A) cap a -140/130 (Cavalier, 1985, 127, fig. 155, f, i). En el de Cavalière cap a -110/90 (Charlin, Gassend, Lequémé, 1978, 38, fig. 21, núm. 2). En el

de Gruissan B cap a la darrera del segle II o l'inici de l'I (Solier, 1981, 69, fig. 27, núm. 4). En el de Sant Jordi cap a -100/80 (Colls, 1987, 63, Pl. 19, núm. 124-125) i en el de Grand Bassin B cap al primer terç del segle I a.C. (Solier, 1981, 69, fig. 27, núm. 4).

Quant a jaciments terrestres de la península ibèrica, a *Emporiae* apareix en els estrats fundacionals de la part central del tram meridional de la muralla de la *Neapolis* (Sanmartí, Nolla, 1986, 88-89) i en els estrats fundacionals del *praesidium* republicà en la primera meitat del segle II a.C. (Aquilué, Mor, Nolla, Ruiz de Arbuló *et al.*, 1984, fig. 157, núm. 13). Als campaments de *Numantia* entre -150-133 (Koenen, 1929, 295, taf. 71, núm. 3, 5-7, 10-11). A *Valentia* apareix en el nivell IVB del palau de les Corts a principi del segle I a.C. (Marín, 1990, 159, lám. 37). A l'Argilera (Calafell) en el darrer quart del segle II i fins als primers anys de l'I (Sanmartí, Santacana, Serra, 1984, 29, 37; lám. 29, núm. 208; 34, núm. 255). A Burriac es troba en el depòsit del sector occidental (-90-40) (Miró, Pujol, Garcia, 1988, 23, 61, fig. 109-112, núm. 552-553). En el campament de Cáceres el Viejo es data amb anterioritat a -80 (Ulbert, 1984, 178, taf. 49, núm. 585-589) i a *Pollentia* es troba en els nivells tardo-republicans amb posterioritat a -123 (Vegas, 1973, 34, fig. 8, núm. 3-4).

En altres jaciments terrestres del Mediterrani occidental, a Les Castells (Nages) apareix en la fase II recent (-175-100) (Py, 1978a, 249, fig. 120, núm. 273-276) i perdura en la III antiga i mitjana (-100-30) (Py, 1978a, 252, fig. 120, núm. 277-282). A *Lattara* apareix en les fases 3D1 (-150-125) (Py *et al.*, 1990, 174, fig. 6-21, núm. 6) i 3C2 (-125-75) de l'ínsula 3 (Py *et al.*, 1990, 174, fig. 6-25, núm. 11), i en les fases 4nE (-75-50) (Py *et al.*, 1990, 256, fig. 10-10, núm. 8) i 4nD (-50-25) de l'ínsula 4-nord (Py *et al.*, 1990, 256, fig. 10-14, núm. 1-4). A *Albintimilium* apareix en els estrats VIB (-180/170-100/90) i VIA (-100/90-30/20) (Lamboglia, 1950, 63, fig. 24, núm. 17). A La Vayède es data cap a -55/50-40 (Arcelin, 1981b, 117, fig. 33, núm. 239-243) i a *Cosa* apareix en el depòsit 5 (-110/100-40/30) (Dyson, 1976, 102, fig. 37, núm. 107).

IMITACIONS DE CERÀMICA DE VERNÍS NEGRE

Les imitacions de ceràmica de vernís negre, tant en pasta típicament ibèrica com en pasta grisa, han estat estudiades en els darrers anys per Page (1984) i Bonet i Mata (1988). La seua difusió és molt àmplia per tota l'àrea ibèrica. Pel que fa a la seua

cronologia, poden datar-se de manera paral·lela a les produccions de vernís negre, però són més freqüents en contextos de la primera meitat del segle I a.C. D'aquesta manera, a *Valentia* les trobem en els nivells IV-V del palau de les Corts, entre la darrera del segle II i el -75 (Marín, 1990, 93-96, lám. 12). A Burriac apareixen en el nivell I (-70-40) del dipòsit del sector occidental (Miró, Pujol, Garcia, 1988, 28, 104). Hi ha paral·lels de la forma Lamboglia 2 al Cabecico del Tesoro i al Cabezo del Tío Pío (Múrcia), el segon dels quals s'atribueix a un obrador eivissenc i es data en la segona meitat del segle II a.C. (Page, 1984, 169-170, núm. 247-248, fig. 28, núm. 6-7).

Els quatre exemplars estudiats tenen uns diàmetres agrupats en dues sèries: 9,20 i 10,60/10,40 centímetres, amb una relació altura/diàmetre de 0,57, 0,51, 0,45 i 0,43. Tots tenen unes característiques molt homogènies que permeten atribuir-los a un mateix obrador, aspecte que resulta més notable en els tres que tenen diàmetres molt pròxims.

AMULET FÀLLIC D'OS

Es tracta d'un objecte d'elaboració prou acurada que representa uns genitals masculins. L'ús d'amulets de caràcter profilàctic fou molt freqüent en el món romà (Labatut, 1877, *s.u.*, *Amuletum*, DS, I, 1, 252-258; Riess, 1894, *s.u.* *Amulett*, RE, I, 2, 1984-1989). L'atribució de valors propiciatoris i apotropaics a determinats actes fou l'origen de la seua representació en objectes dotats d'aquestes atribucions. La representació dels genitals masculins, per damunt del seu significat eròtic (Johns, 1982, 62), conté un doble valor, puix reuneix les funcions preventives i el caràcter de talismà. D'altra banda, el fallus està associat al poder de fecundació de la naturalesa. La seua personificació és el déu *Fascinus*, entre les atribucions del qual destaquen les de fer front al *fascinum* o "mal d'ull", produir la germinació de les plantes seques i afavorir la fecundació de les femelles estèrils (Lafaye, 1896, *s.u.* *Fascinum*, DS, II, 2, 983-987; Kuhnert, 1909, *s.u.* *Fascinum*, RE VI, 2, 2009-2014). Aquestes creences van arribar a Roma amb l'hel·lenisme, i des d'allí es van estendre per tot el Mediterrani occidental. Varró esmenta l'ús personal d'aquestes filactèries entre els xiquets (*De ling. latina*, VII, 97): "... *els porten els infants per prevenir-se dels malefics...*", ja que aquests eren els més exposats a la fascinació i als encantaments. Eren penjolls que representaven els genitals masculins de diverses formes i tamany,

normalment de bronze, però també en casos excepcionals d'altres metalls preciosos i, els més senzills, d'os.

La presència d'aquests amulets és freqüent en contextos alto-imperials. A la península ibèrica s'han publicat diverses troballes en els darrers anys. L'únic intent de classificació tipològica d'aquest tipus d'amulets ha estat efectuada per Rolland (1965, 176) sobre exemplars de bronze de la Provença. Posteriorment hom ha proposat una nova classificació segons es tracte d'amulets frontals (A) o de perfil (B), simples (1) o compostos (2) (Zarzalejos, Aurrecoechea, Fernández, 1988, 312-313). Malgrat el diferent material emprat, la peça estudiada pot classificar-se en el tipus d'amulets frontals simples (A-1), concebuts com una placa i constituïts per representacions completes i més o menys naturalistes dels genitals masculins. Aquest tipus no és el més freqüent, però no és difícil trobar algun exemplar en bronze, com ara un de Blicquy (Bèlgica) de 4,20 centímetres d'alçària (Faider-Feytmans, 1979, 160, núm. 313, pl. 117).

La importància d'aquest amulet rau no solament en el fet que el material emprat siga l'os, que el converteix en una peça força original en l'àmbit hispànic, sinó sobretot per haver estat trobat en un jaciment ibero-romà amb una datació anterior a mitjan segle I a.C. Però més enllà de la seua datació primerenca, cal destacar que les creences que s'hi associen són d'indubtable origen romà. En la cultura ibèrica no està documentat el caràcter apotropaic del *fallus*. Fou amb l'arribada dels romans quan es degué difondre l'ús d'aquesta imatge profilàctica. A Hispània la presència d'aquest símbol deu trobar explicació per la presència de població itàlica i per l'assimilació de creences i costums itàlics per part dels ibers. Aquests objectes apareixen en contextos ibèrics del segle II a.C., sens dubte en relació amb la presència de tropes romanes i els seus auxiliars indígenes, com és el cas d'un petit amulet d'argent trobat en una tumba de la necròpoli del Turó dels Dos Pins Cabrera de mar, amb una data d'abandonament cap al -180 (Garcia, 1993, 145-146, 189). El millor paral·lel hispànic d'aquest amulet, però, el tenim a l'Alcúdia d'Elx, tant pel que fa al tipus, com a la cronologia i el material: es tracta d'un penjoll d'ivori en forma de placa trobat en els nivells ibero-romans de la ciutat, d'acurat treball i molt bon estat de conservació (Ramos, 1983, 79). Aquests amulets deuen tenir -almenys en un principi- un origen itàlic, segons podem veure en el derelict de Spargi (-100), on foren trobats un mínim de set exemplars d'os de

característiques prou similars a aquest (Pallarés, 1979, 175, fig. 35; 1986, 98, tav. 9, e).

SONDA DE BRONZE

L'*spathomele* és un instrument, combinació de sonda i espàtula, que s'utilitzava en cirurgia i en la preparació i aplicació de medicaments (Brian, 1887, s. u. *Chirurgia*, DS, I, 2, 1106-1115; Meyer-Steineg, 1912, 24, taf. III, núm. 8; Milne, 1976, 58-61, pl. XII, XIII; Borobia, 1988, 30-32). L'extrem engrossit de forma ovalada servia per a la preparació dels productes i el de forma espatulada s'usava per a la seua aplicació. També s'utilitzava per a la preparació de colors pels artistes i artesans, segons es va comprovar amb la troballa de dos exemplars entre els instruments d'un pintor a Fontenay-le-Comte, Vendée, França (Ling, 1970, 220; 1991, 211, fig. 230), i fins i tot com article de "*toilette*". Aquest instrument, àmpliament documentat a *Pompeia* (Pagano, 1992, 157-159, núm. 33), presenta una tipologia poc variable. Les variants documentades afecten sobretot a la forma de l'espàtula, que pot ser en forma de rem, de bec d'ànec i lanceolada. L'altre extrem generalment és arrodonit. La decoració sol estar formada per algunes motlures i motius incisos. Pel que fa a les mides, la seua longitud varia generalment entre 14 i 20 centímetres, però la majoria en té entre 17 i 18.

A la península ibèrica els exemplars més antics apareixen en els campaments d'època tardo-republicana, com ara els de *Numantia* (-150-133) (Schulten, 1927, 253, taf. 37, núm. 20; 38, núm. 35; 1929, 216, taf. 34, núm. 15) i Cáceres el Viejo (Ulbert, 1984, 104, 222, taf. 20, 60, núm. 126-127), amb una datació anterior al -80. En general, són instruments freqüents en ambients alto-imperials. Es troben sovint en els aixovars funeraris de metges i cirurgians, com ara els d'*Emerita* (Floriano, 1940-41, 423, fig. II, núm. 1; Sáenz de Buruaga, García de Soto, 1946, 72-73, fig. 1; Borobia, 1988, 234, 245, làms. LXXXIV, 1, LXXXVII, 4; Nogales, 1990, 114); *Baelo* (Paris, 1926, 19, 149-150, làm. 24; Molina, 1981, 258-259, fig. 6; Borobia, 1988, 163-165, làm. VIII, 8-12; Ministerio de Cultura, 1990, 338); Balsa, Quintana da Torre d'Ares, Portugal (Veiga, 1990, 118, Est. I, núm. 2-4), etc. Altres exemplars es coneixen a *Valeria* (Fuentes, 1987, 252-254, fig. 1, núm. 3; 2, núm. 3; Borobia, 1988, 124-125, làm. XV, núm. 3); *Emporiae* (Borobia, 1988, 144-146, làm. XXXIII, núm. 13-21); *Ebusus* (Borobia, 1988, 160-161, làm. XL, núm. 1-3); la Cañada Honda, Gandul,

Sevilla (Hibbs, 1991, 117, 130, núm. 33, fig. 4, 14); *Canama*, Alcolea del Río, Sevilla (Borobia, 1988, 172, làm. XLI, núm. 6, 9); *Carmo* (Borobia, 1988, 178-180, làm. XLIII, núm. 1-3); Fuentes de Ebro, Zaragoza (Borobia, 1988, 222-223, làm. LXXIII, núm. 3-4); *Termantia* (Argente, 1985, 103, 118; Borobia, 1988, 279-280, làm. LXXV, núm. 4); Vale de Lama, Lagos, Portugal, (Viana, Formosinho, Da Veiga, 1953, 125-126, fig. 7, a-b, làm. III, núm. 34), etc.

Entre els exemplars coneguts a la península ibèrica, només el de Fuentes de Ebro pot haver estat trobat en un assentament indígena. Dels que poden datar-se amb seguretat, els més antics són els procedents dels campaments d'època tardo-republicana. La seua troballa, però, no permet confirmar sempre la presència d'un *chirurgus*, ja que pot haver estat objecte d'un ús ben diferent, potser com a remenador de perfums i unguents. A banda del seu interès com a instrument, aquesta peça té una indubtable importància cronològica, ja que pot datar-se amb anterioritat a l'abandonament de l'assentament. Aquesta datació es veu refermada en el fet que els paral·lels més estrets són precisament els trobats en els campaments tardo-republicans, com ara Cáceres el Viejo. Així, l'exemplar del Cormulló dels Moros pot incloure's entre els més antics dels trobats a la península i dels escassos apareguts en contextos ibèrics.

CONCLUSIONS

Els materials estudiats poden datar-se en els segles II-I. Pel que fa a les ceràmiques de vernís negre, en conjunt cal destacar que les peces de campaniana A es troben molt fragmentades i sembla que tenen un caràcter "secundari", a excepció d'una pàtera de la forma Lamboglia 5/7, precisament la més tardana, mentre que les de campaniana B apareixen senceres o quasi senceres i constitueixen amb seguretat la part principal de la vaixel·la fina de taula en ús en el moment final de l'ocupació. Entre les peces de campaniana A, les més antigues són el bol Lamboglia 31 i la copa Morel 68 que poden datar-se en els dos primers terços del segle II a.C., mentre que la pàtera Lamboglia 5/7 pertany a la producció tardana d'aquesta ceràmica i pot datar-se des del darrer terç d'aquest segle i fins a la primera meitat de l'I a.C.; les altres formes són de llarga duració i poden datar-se al llarg de tot el segle II i fins al primer quart de l'I a.C. Pel que fa a la

campaniana B, els productes tardans de *Cales* formen el conjunt majoritari entre les ceràmiques d'importació, amb una datació àmplia entre -110/100 i 50/40; només un fragment indeterminat pot atribuir-se a la producció mitjana d'aquesta ceràmica i datar-se amb prou seguretat en el segle II. En aquest mateix període poden situar-se la major part dels altres productes ceràmics: la ceràmica de vernís negre de pasta grisa, el morter campà, l'ungüentari i la ceràmica comuna entre les ceràmiques d'importació, i les imitacions de campaniana B entre les autòctones. De manera general, aquest és el materialoble que apareix en els nivells dels assentaments destruïts en la guerra sertoriana (-76-72) i, per tant, estava en ús amb seguretat en el primer quart del segle I a.C.; aquesta és la datació més restringida que es proposa per al lot, sense que pugui escloure's una major perduració per la impossibilitat de majors precisions cronològiques.

En conjunt, entre la vaixel·la estudiada hi ha una presència notable de ceràmica de procedència itàlica. Només falten les àmfores, l'absència de les quals pot trobar explicació en els criteris seguits en la recollida de materials, ja que la seua presència en el jaciment sí que està documentada entre els arplegats en superfície, tot i que es tracta de petits fragments de cos que no poden adscriure's amb seguretat a cap tipus determinat. Les troballes monetàries i altres ceràmiques d'importació ja publicades i esmentades en l'anterior article poden datar-se en la seua major part en aquesta època, entre el darrer terç del segle II i la primera meitat de l'I. D'altra banda, la presència d'utilatge metàl·lic de procedència itàlica, com la sonda espatulada de bronze, i un objecte de caràcter simbòlic com és l'amulet fàl·lic d'os, de semblant adscripció cultural, indiquen -si més no- una presència important dels costums romans. En conclusió, a partir de l'estudi d'aquests materials, la darrera fase d'ocupació de l'assentament ibèric del Cormulló dels Moros pot datar-se en el segle II i fins a una data avançada que pot situar-se almenys en el primer quart de l'I.

BIBLIOGRAFIA

- AGUAROD OTAL, C. (1991): *Ceràmica romana importada de cocina en la Tarraconense*, 631 pp. Zaragoza.
- AKERRAZ, A. EL KHATIB-BOUIJIBAR, N.; HESNARD, A. KERMORVANT, A. LENOIR, E., LENOIR, M. (1981-1982): *Fouilles de Dchar Jdid 1977-1980*. Bulletin d'Archéologie Marocaine, XIV, pp. 169-244. Rabat.
- ALMAGRO BASCH, M. (1953): *Las necrópolis de Ampurias. Necrópolis indígenas*, I. Barcelona.
- ANNECCHINO, M. (1977): *Suppellettile fittile da cucina di Pompei, L'instrumentum domesticum di Ercolano e Pompei nella prima età imperiale*. Quaderni di Cultura Materiale, 1, pp. 105-120. Roma.
- AQUILUÉ, J., MAR, R., NOLLA, J. M., RUIZ DE ARBULO, J., SANMARTÍ, E. (1984): *El fòrum romà d'Empúries*, 497 pp. Barcelona.
- ARCELIN, P. (1978): *Note sur les céramiques a vernis noir tardives en Provence Occidentale*. Archéologie en Languedoc, 1, pp. 105-125. Sète.
- ARCELIN, P. (1981a): *Recherches archéologiques au col de la Vayède, les Baux-de-Provence*. Documents d'Archéologie Méridionale, 4, pp. 83-136. Lambesc.
- ARCELIN, P. (1981b): *A propos des céramiques italiennes tardives à vernis noir du groupe B. Note de mission à Cosa et à Calès*. Travaux du Laboratoire d'Anthropologie, de Préhistoire et d'Ethnologie des pays de la Méditerranée occidentale, pp. 1-9. Aix-en-Provence.
- ARCELIN, P. (1991): *Céramiques campaniennes et dérivées régionales tardives de Glanum (Saint-Rémy-de-Provence, Bouches-du-Rhône). Questions culturelles et chronologiques*. Documents d'Archéologie Méridionale, 14, pp. 205-238. Lambesc.
- ARCELIN, P., CHABOT, L. (1980): *Les céramiques à vernis noir du village préromain de La Cloche, commune des Pennes-Mirabeau (Bouches-du-Rhône, France)*. Mélanges de l'Ecole Française de Rome. Archéologie, 92, 1, pp. 109-197. Rome.
- ARGENTE OLIVER, J. L. (1985): *Tiermes. Guía del yacimiento arqueológico*. Madrid.
- ARRIBAS, A., TARRADELL, M., WOODS, D. E. (1973): *Pollentia I. Excavaciones en Sa Portella, Alcudia, Mallorca*. Excavaciones Arqueológicas en España, 75, 207 pp. Madrid.
- BATS, M. (1988): *Vaisselle et alimentation à Olbia de Provence (v.350-v.50 av. J.-C.). Modèles culturels et catégories céramiques*. Revue Archéologique de Narbonnaise, Supplément 18, 271 pp. Paris-Montpellier.
- BELTRÁN LLORIS, M. (1979): *La ceràmica campaniense de Azaila. Problemas de cronología*

- del valle medio del Ebro*. Caesaraugusta, 47-48, pp. 141-232. Zaragoza.
- BELTRÁN LLORIS, M. (1984): *Nuevas aportaciones a la cronología de Azaila*. Boletín del Museo de Zaragoza, 3, pp. 125-152. Zaragoza.
- BENOIT, F. (1961): *Fouilles sous-marines. L'épave du Grand Congloué à Marseille*. XIV supplément à Gallia. Paris.
- BONET ROSADO, H. (1993): *El Tossal de Sant Miquel de Lliria: la antigua Edeta y su territorio*, 681 pp. (Tesi Doctoral, Universitat de València).
- BONET, H., MATA, C. (1988): *Imitaciones de cerámica campaniense en Edetania y Contestania*. Archivo Español de Arqueología, LXI, pp. 5-38. Madrid.
- BONGHI JOVINO, M. et alii (1984): *Ricerche a Pompei. L'insula 5 della Regio VI dalle origini al 79 d.C.* Bibliotheca Archaeologica, 5, Roma.
- BOROBIA MELENDO, E. L. (1988): *Instrumental médico-quirúrgico en la Hispania romana*. 342 pp. Madrid.
- BRUN, J.-P. (1991): *Le village massaliote de La Galère (Ile de Porquerolles, Hyères, Var)*. Documents d'Archéologie Méridionale, 14, pp. 239-276. Lambesc.
- CARRAZÉ, F. (1975): *L'épave A du Grand Ribaud*. Cahiers d'Archéologie subaquatique, IV, pp. 19-58. Gap.
- CAVALIER, M. (1985): *II.- Il relitto a (Roghi) del Capo Graziano di Filicudi*. Archeologia Subacquea, 2, pp. 101-127. Roma.
- CHARLIN, G., GASSEND, J. M., LEQUÉMENT, R. (1978): *L'épave antique de la baie de la Cavalière (Le Lavandou, Var)*. Archaeonautica, 2, pp. 9-93. Paris.
- COLLS, D. (1987): *L'épave de la Colonia de Sant Jordi I (Majorque)*. Publications du Centre Pierre Paris, 16, 118 pp. Paris.
- CUADRADO, E. (1977-78): *Ungüentarios cerámicos en el mundo ibérico. Aportación cronológica*. Archivo Español de Arqueología, 50-51, pp. 389-404. Madrid.
- DE NICOLÁS, J. C. (1979): *La nave romana de edad republicana del puerto de Mahón*. Mahón.
- DEDET, B. (1974): *La céramique à vernis noir de l'"oppidum" de Vié-Ciutat à Mons-Montels, (Gard)*. Mélanges de l'Ecole Française de Rome. Archéologie, 86/1, pp. 255-274. Rome.
- DEDET, B., PY, M. (1979): *A propos du faciès de la campanienne A du Ier s. avant J.-C. dans la basse vallée du Rhône*. Archéologie en Languedoc, 2, pp. 115-126. Sète.
- DYSON, St. L. (1976): *Cosa: the utilitarian pottery*. Memoirs at American Academy at Rome, XXXIII, 173 pp. Rome.
- EQUIP D'EXCAVACIÓ DE POLLENTIA (1993): *Un conjunt de materials d'època tardo-republicana de la ciutat romana de Pollentia (Alcúdia, Mallorca)*. Pyrenae, 24, pp. 227-267. Barcelona.
- ESCRIVÁ, V. MARÍN, C., RIBERA, A. (1992): *Unas producciones minoritarias de barniz negro en Valentia durante el s. II a. J. C.* Serie de Trabajos Varios del SIP, 89, pp. 443-468. Valencia.
- FAIDER-FEYTMANS, G. (1979): *Les bronzes romains de Belgique*, 216 pp. Mainz am Rheim.
- FLORIANO, A. C. (1940-41): *Aportaciones arqueológicas a la historia de la medicina romana*. Archivo Español de Arqueología, XIV, pp. 415-433. Madrid.
- FOERSTER, F., PASCUAL R. (1972): *La nave romana de "Sa Nau Perduda"*. Rivista di Studi Liguri, XXXVI, pp. 273-306. Bordighera.
- FOERSTER, F.; PASCUAL R. i BARBERÁ, J. (1987): *El derelict de Palamós*. Barcelona.
- FROVA, A. et al. (1977): *Scavi di Luni. Relazione delle campagne di scavo 1972-1973-1974*, II, 743 pp. Roma.
- FUENTES DOMÍNGUEZ, A. (1987): *Instrumentos romanos de medicina en el Museo de Cuenca*. Archivo Español de Arqueología, 60, pp. 251-274. Madrid.
- GANTES, L. F. (1978): *Note sur les céramiques à vernis noir trouvées sur l'"oppidum" de la Teste-Nègre aux Pennes (Bouches-du-Rhône)*. Archéologie en Languedoc, 1, pp. 97-103. Sète.
- GARCIA I ROSSELLÓ, J. (1993): *Turó dels Dos Pins. Necròpoli Ibèrica*, 362 pp. Ed. AUSA. Sabadell.
- GIACOBBI-LEQUÉMENT, M.-F. (1987): *La céramique de l'épave Fos 1*. Archaeonautica, 7, pp. 167-191. Paris.
- GUERRERO AYUSO, V. (1984): *Asentamiento púnico de Na Guardis*. Excavaciones Arqueológicas en España, 133, 220 pp. Madrid.
- HIBBS, V. A. (1991): *Roman surgical and medical instruments from la Cañada Honda (Gandul)*. Archivo Español de Arqueología, 64, pp. 111-134. Madrid.
- JOHNS, C. (1982): *Sex or Symbol. Erotic Images of Greece and Rome*. London.

- JONCHERAY, J. P. (1975): *L'épave "C" de la Chrétienne*, I supplément a Cahiers d'Archéologie Subaquatique, 130 pp. Gap.
- KOENEN, C. (1929): *Die Keramik aus den Lagern des Scipio und den Lagern bei Renieblas*, en A. SCHULTEN: *Numantia. Die Lager bei Renieblas*, pp. 284-305. München.
- LAMBOGLIA, N. (1950): *Gli scavi di Albintimilium e la cronologia della ceramica romana*. 200 pp. Bordighera.
- LAMBOGLIA, N. (1952a): *Per una classificazione preliminare della ceramica campana*, Atti del I Congresso Internazionale di Studi Liguri (Mónaco, Bordighera, Genova, 1950), pp. 139-206. Bordighera.
- LAMBOGLIA, N. (1952b): *La nave romana di Albenga*. Rivista di Studi Liguri, XVII, pp. 131-236. Bordighera.
- LAMBOGLIA, N. (1954): *La ceramica iberica negli strati di Albintimilium e nel territorio ligure e tirrenico*. Rivista di Studi Liguri, XX, pp. 83-125. Bordighera.
- LAMBOGLIA, N. (1955): *Bolli ampuritani su «campana C»*. Rivista di Studi Liguri, XXI, pp. 51-56. Bordighera.
- LAMBOGLIA, N. (1959): *Prime osservazioni sugli strati preromani di Albium Intemelium*. Rivista di Studi Liguri, XXVI, pp. 239-247. Bordighera.
- LAMBOGLIA, N. (1960): *Polemiche campane*. Rivista di Studi Liguri, XXVI, pp. 292-304. Bordighera.
- LAMBOGLIA, N. (1961a): *La nave romana di Spargi (La Maddalena). Campagna di scavo 1958*. Atti del II Congresso Internazionale di Archeologia sottomarina (Albenga, 1958), pp. 143-166. Bordighera.
- LAMBOGLIA, N. (1961b): *Cronologia relativa dei relitti romani nel Mediterraneo occidentale*. Actes du I^{er} Congrès International d'Archéologie sous-marine (Albenga, 1958), pp. 371-383. Bordighera.
- LAMBOGLIA, N. (1961c): *Problemi tecnici e cronologici dello scavo sottomarino al Grand Congloué*. Rivista di Studi Liguri, XXVII, pp. 138-154. Bordighera.
- LAMBOGLIA, N. (1964): *La campagna 1963 sul relitto di Punta Scaletta all'isola di Giannutri (relazione preliminare)*. Rivista di Studi Liguri, XXX, pp. 229-257. Bordighera.
- LANCEL, S., MOREL, J.-P., THUILLIER, J.-P. (1982): *Byrsa II. Rapports préliminaires sur les fouilles 1977-78: niveaux et vestiges puniques*. Collection de l'École Française de Rome, 41, 417 pp. Rome.
- LÉQUEMENT, R., LIOU, B. (1976): *Céramique étrusco-campanienne et céramique arétine, à propos d'une nouvelle épave de Marseille*. Mélanges offerts à J. Heurgon, II, pp. 587-603. Paris.
- LING, R. (1970): *Stuccowork*, en Roman Crafts, STRONG, D., BROWN, D. (eds.), pp. 209-221. London.
- LING, R. (1991): *Roman Painting*. 245 pp. Cambridge.
- LONG, L. (1987): *Les épaves du Grand Congloué. Étude du journal de fouille de Fernand Benoît*. Archaeonautica, 7, pp. 9-36. Paris.
- LONG, L., XIMÉNES, S. (1988): *L'épave Riou 3 à Marseille. Un chargement d'amphores Dressel 1 estampillées en grec et de céramique campanienne A tardive*. Cahiers d'Archéologie Subaquatique, VII, pp. 159-183. Gap.
- MAGGIANI, A. (1982): *Sant'Andrea. Relitto B*, Archeologia Subacquea. Suplemento 4 del Bollettino d'Arte, pp. 72-78. Roma.
- MARÍN JORDÁ, C. (1990): *La presencia tardo-republicana en Valentia a través del registro arqueológico del palacio de Benicarló*. 305 pp. (Tesi de Llicenciatura, Universitat de València).
- MAS, J. (1971): *La nave romana de Punta Algas*. Noticiario Arqueológico Hispánico, XIII-XIV, pp. 402-427. Madrid.
- MAS, J. (1985): *Excavaciones en el yacimiento submarino de «San Ferreol» (Costa de Cartagena)*. VI Congreso Internacional de Arqueología Submarina (Cartagena, 1982), pp. 189-224. Madrid.
- MATA PARREÑO, C. (1991): *Los Villares (Caudete de las Fuentes, Valencia). Origen y evolución de la cultura ibérica*. Serie de Trabajos Varios del SIP, 88, 279 pp. Valencia.
- MATA, C., RIBERA, A., LERMA, J. (1980): *Excavaciones en Valentia*. Saguntum, 15, pp. 137-189. Valencia.
- MEYER-STEINEG, Th. (1912): *Chirurgische Instrumente des Altertums. Ein Beitrag zur antiken Akiurgie*. Jena.
- MEZQUÍRIZ IRUJO, M. A. (1954): *La Cerámica de Importación en San Miguel de Liria*. Archivo de Prehistoria Levantina, V, pp. 159-176. Valencia.
- MILNE, J. St. (1976): *Surgical Instruments in Greek and Roman Times*. Chicago [Oxford 1907].
- MINISTERIO DE CULTURA (1990): *Los bronces romanos en España (Exposición palacio de Velázquez, Madrid, mayo-julio)*. 358 pp. Madrid.

- MIRÓ, J., PUJOL, J., GARCIA, J. (1988): *El dipòsit del sector occidental del poblament ibèric de Burriac (Cabrer de Mar. El Maresme). Una aportació al coneixement de l'època ibèrica tardana al Maresme (s. I a. C.)*. Laietania, 4, 182 pp. Mataró.
- MOLINA, M. (1981): *Instrumental médico de época romana en el Museo Arqueológico Nacional (Madrid)*. Archivo Español de Arqueología, 54, pp. 255-262. Madrid.
- MOREL, J.-P. (1963): *Notes sur la céramique étrusco-campanienne. Vases à vernis noir de Sardaigne et d'Arezzo*. Mélanges de l'École Française de Rome. Archéologie, LXXV, 1, pp. 7-58. Rome.
- MOREL, J.-P. (1962-65): *Céramiques d'Hippone*. Bulletin d'Archéologie Algérienne, 1, pp. 107-139. Paris.
- MOREL, J.-P. (1965a): *Céramiques à vernis noir du Forum romain et du Palatin*. Mélanges de l'École Française de Rome. Archéologie, Supplément 3, 274 pp. Rome.
- MOREL, J.-P. (1965b): *Céramique à vernis noir de Pompei*. Rei Cretariae Romanae Fautorum, VII, pp. 81-103.
- MOREL, J.-P. (1965c): *Les niveaux préromains*, en CALLU, J.-P., REBUFFAT, R., HALLIER, G.: Thamusida, fouilles du Service des Antiquités du Maroc, I. Mélanges de l'École Française de Rome. Archéologie, Supplément 2, pp. 61-111. Rome.
- MOREL, J.-P. (1968): *Céramique à vernis noir du Maroc*. Antiquités Africaines, 2, pp. 55-76. Paris.
- MOREL, J.-P. (1978): *A propos des céramiques campaniennes de France et d'Espagne*. Journées d'étude de Montpellier sur la céramique campanienne, Archéologie en Languedoc, 1, pp. 148-168. Sète.
- MOREL, J.-P. (1980): *La céramique campanienne: Acquis et problèmes*. Céramiques hellénistiques et romaines, pp. 86-125. Besançon.
- MOREL, J.-P. (1981a): *Céramique campanienne: les formes*, 690 pp. Rome.
- MOREL, J.-P. (1981b): *La produzione della ceramica campana: aspetti economici e sociali*, Società romana e produzione schiavistica. II: Merci, mercati e scambi nel Mediterraneo. pp. 81-97. Roma-Bari.
- MOREL, J.-P. (1982): *La céramique à vernis noir de Carthage-Byrsa: nouvelles données et éléments de comparaison*. Actes du Colloque sur la céramique antique (Carthage, 1980), pp. 43-76. Carthage.
- MOREL, J.-P. (1986): *Céramiques à vernis noir d'Italie trouvées à Délos*. Bulletin de Correspondance Hellénique, CX, 1, pp. 461-493. Rome.
- MOREL, J.-P. (1989): *Un atelier d'amphores Dressel 2-4 à Cales*. Amphores romaines et Histoire Économique. Dix ans de recherche. Collection de l'École Française de Rome, 114, pp. 558-559. Rome.
- MOREL, J.-P. (1992): *La céramique à vernis noir du Maroc: une révision, Lixus*. Collection de l'École Française de Rome, 166, pp. 217-233. Rome.
- MOSTALAC, A., GUIRAL, C. (1992): *Decoraciones pictóricas y cornisas de estuco del Cabezo de Alcalá de Azaila (Teruel)*. Revista Arqueológica de Ponent, 2, pp. 123-153. Lleida.
- NOGALES BASARRATE, T. (1990): *Los bronces romanos en Augusta Emerita*, Los bronces romanos en España (exposición Palacio de Velázquez, Madrid, mayo-julio). Ministerio de Cultura, pp. 103-116. Madrid.
- OLCESE, G. (1993): *Le ceramiche comuni di Albin-timilium. Indagine archeologica e archeometrica sui materiali dell'area del cardine*. 369 pp. Firenze.
- OSTIA II (1970): *Le terme del Nuotatore. Scavo dell'ambiente I*. Studi Miscellanei, 16, 264 pp. Roma.
- PAGANO, M. (1992): *Spathomele, Rediscovering Pompeii*. pp. 157-159. Roma.
- PAGE, V. (1984): *Imitaciones de influjo griego en la cerámica ibérica de Valencia, Alicante y Murcia*. Iberia Graeca. Serie Arqueológica, 1, 256 pp. Madrid.
- PALLARÉS SALVADOR, F. (1979): *La nave romana di Spargi. Relazione preliminare delle campagne 1977-80*. Rivista di Studi Liguri, XLV, pp. 147-182. Bordighera.
- PALLARÉS SALVADOR, F. (1986): *Il relitto della nave romana di Spargi. Campagne di scavo 1958-1980*. Archeologia Subacquea, 3, pp. 37-38, 89-102. Roma.
- PARIS, P. (1926): *Fouilles de Belo (Bologna, province de Cadix). II. La nécropole*. Bordeaux.
- PEDRONI, L. (1986): *La ceramica de vernice nera di Cales*. Napoli.
- PEDRONI, L. (1991): *La ceramica de vernice nera di Cales. II*. 206 pp. Napoli.
- PELLICER, M., HURTADO, V., LA BANDERA, M. L. (1982): *Corte estratigráfico de la Casa de la*

- Venus. Excavaciones Arqueológicas en España, 121, pp. 11-26. Madrid.
- PÉREZ BALLESTER, J. (1992): *El vaso crateroide de barniz negro decorado con ovas F-4753, una probable producción calena*. Saguntum, 27, pp. 119-131. València.
- PY, M. (1976): *Note sur l'évolution des céramiques à vernis noir des oppida languedociens de Roque de Viou et de Nages (Gard, France)*. Mélanges de l'Ecole Française de Rome. Archéologie, 88, 2, pp. 545-606. Rome.
- PY, M. (1978a): *L'oppidum des Castels à Nages (Gard) (Fouilles 1958-1974)*. XXXVè supplément à Gallia, Paris.
- PY, M. (1978b): *Apparition et développement des importations de céramique campanienne A sur l'oppidum des Castels (Nages, Gard) d'après les fouilles du dépotoir J 1*, Archéologie en Languedoc, 1. pp. 43-70. Sète.
- PY, M., LEBEAUPIN, D. (1986): *Stratigraphie du Marduel (Saint-Bonnet-du-Gard). III. Les niveaux des IIème et Ier s. av. n. è. sur le Chantier Central*. Documents d'Archéologie Méridionale, 9, pp. 9-80. Lambesc.
- PY, M. ET AL. (1990): *Fouilles dans la ville antique de Lattes. Les îlots 1, 3 et 4-nord du quartier Saint-Sauveur*. Lattara, 3, 415 pp. Lattes.
- RAKOB, F. (1991): *Die deutschen Augsgrabungen in Karthago*. Mainz am Rhein.
- RAMOS FERNÁNDEZ, R. (1983): *La Alcudia de Elche*, 153 pp. Elche.
- RIBERA LACOMBA, A. (1993): *Estudi arqueològic de València a l'època romano-republicana*, 1033 pp. (Tesi Doctoral, Universitat de València).
- ROLLAND, H. (1965): *Bronzes antiques de Haute Provenze*. XVIII supplément à Gallia, Paris.
- SÁENZ DE BURUAGA, J. A., GARCÍA DE SOTO, J. (1946): *Nuevas aportaciones al estudio de la Necrópolis Oriental de Mérida*. Archivo Español de Arqueología, XIX, pp. 70-85. Madrid.
- SALA SELLÉS, F. (1992): *La "Tienda dels Alfarero" del yacimiento ibérico de la Alcudia*. 220 pp. Alicante.
- SANMARTÍ GREGO, E. (1978): *La cerámica campaniense de Emporion y Rhode*. Monografies Emporitanes, IV, 716 pp. Barcelona.
- SANMARTÍ, E., NOLLA, J. M. (1986): *La datation de la partie centrale du rempart méridional de la ville grecque d'Emporion (L'Escala, Alt Empordà, Catalogne)*. Documents d'Archéologie Méridionale, 10, pp. 81-110. Lambesc.
- SANMARTÍ, J., SANTACANA, J., SERRA, R. (1984): *El jaciment ibèric de l'Argilera i el poblament protohistòric al Baix Penedès*. Quaderns de Treball, 6, Barcelona.
- SCHULTEN, A. (1927): *Die Lager des Scipio*. Numantia, III. München.
- SCHULTEN, A. (1929): *Die Lager bei Renieblas*. Numantia, IV. München.
- SOLIER, Y. (1980): *La céramique campanienne à Ruscino*. Ruscino I, supplément 7 à Revue Archéologique de Narbonnaise, pp. 217-244. Paris-Montpellier.
- SOLIER, Y. (1981): *L'épave Grand-Bassin B*, a Y. Solier: Les épaves de Gruissan. Archaeonautica, 3, pp. 59-84. Paris.
- TAILLIEZ, Ph. (1961): *Travaux de l'été 1958 sur l'épave du "Titan" à l'île du Levant (Toulon)*. Atti del II Congresso Internazionale di Archeologia Sottomarina (Albenga, 1958), pp. 175-198. Bordighera.
- TAYLOR, D. M. (1957): *Cosa: Black-glaze pottery*. Memoirs at American Academy at Rome, XXV, pp. 65-193. Rome.
- TCHERNIA, A. (1968-70): *Premiers résultats des fouilles de juin 1968 sur l'épave 3 de Planier*. Études Classiques, III, pp. 51-82. Aix-en-Provence.
- TCHERNIA, A. (1990): *Contre les épaves, Gaule interne et Gaule méditerranéenne aux IIe et Ier siècles avant J.-C.: confrontations chronologiques*, pp. 292-301. Paris.
- TCHERNIA, A., POMEY, P., HESNARD, A. (1978): *L'épave romaine de la Madrague de Giens (Var)*. XXXIVè supplément a Gallia, 120 pp. Paris.
- TRILLMICH, W. (1990): *Apuntes sobre algunos retratos en bronce de la Hispania romana*, Los bronces romanos en España (Exposición palacio de Velázquez, Madrid, mayo-julio). Ministerio de Cultura, pp. 37-50. Madrid.
- ULBERT, G. (1984): *Cáceres el Viejo*. Madrider Beiträge, 11. Mainz am Rhein.
- VARRÓ: KENT, R. G. (1977): *Varro. De lingua latina*, I. Loeb Classical Library. London.
- VEGAS, M. (1973): *Cerámica común romana del Mediterráneo Occidental*, 162 pp. Barcelona.
- VEIGA SILVA PEREIRA, M. L. (1990): *Instrumentos cirúrgicos de Balsa (Quintana da Torre d'Ares)*. Conimbriga, XXIX, pp. 107-127. Coimbra.
- VENTURA MARTÍNEZ, J.J. (1985): *La cerámica campaniense "C" yseudocampaniense de*

- pava gris en la provincia de Sevilla*. Lucentum, IV, pp. 125-132. Alicante.
- VENTURA MARTÍNEZ, J. J. (1992): *Cerámica campaniense en la Corduba romana*. Anales de Arqueología Cordobesa, 3, pp. 137-170. Córdoba.
- VIANA, A., FORMOSINHO, J., DA VEIGA, O. (1953): *De lo preromano a lo árabe en el museo regional de Lagos*. Archivo Español de Arqueología, XXVI, pp. 113-138. Madrid.
- VICENTE, J. D., PUNTER, M. P., ESCRICHE, C., HERCE, A. I. (1991): *La Caridad (Caminreal, Teruel)*. La casa urbana hispano-romana, pp. 81-129. Zaragoza.
- ZARZALEJOS, M., AURRECOECHEA, C., FERNÁNDEZ OCHOA, C. (1988): *Amuletos fálcos romanos inéditos de las provincias de Madrid y Toledo*. Cuadernos de Prehistoria y Arqueología de la Universidad Autónoma de Madrid, 15, pp. 301-318. Madrid.