

## TROBALLA D'UNA INSCRIPCIÓ AL SANTUARI DE LA MUNTANYA DE SANTA BÀRBARA. NOTES SOBRE L'ARQUEOLOGIA URBANA DE LA VILAVELLA (LA PLANA BAIXA)

FERRAN ARASA i GIL\*  
JOAN A. VICENT i CAVALLER

Inscripció trobada per J. A. Vicent al desembre de 1990, en un ribàs situat a uns 100 m. del santuari de la Muntanya de Santa Bàrbara. Actualment dipositada al Museu Històric de Nules<sup>1</sup>.

Fragment corresponent al camp epigràfic, possiblement d'una àrula de calcària gris-blavenca molt erosionada, trencat per tots els costats excepte el dret i dividit alhora en dos fragments. La fractura afecta a r. 1 i al començament de r. 2-3. El trencall entre els dos fragments travessa diagonalment el camp. (Fig. 1)

Dimensions: 19 x 17 x 18 cm.

Alçària de les lletres: 3-2, 5 cm.

--]ciane ?

[¿ Ta]rracone

[ex v]oto.

La lletra és capital quadrada, de factura un poc grollera i irregular. El solc és ample i profund. La R és tancada, amb l'ull gran i l'apèndix curt i quasi vertical.

La lectura de r. 1 és molt insegura, puix només es veu l'extrem inferior d'algunes lletres. Una terminació *-ciane* com la proposada sembla més bé pròpia d'un cognom que d'un gentilici. En r. 2 la lectura *[--]rracone* és segura, de la mateixa manera que ho és en r. 3 la terminació de la fórmula més usual en els epígrafs votius de la Muntanya de Santa Bàrbara. D'altra banda, la desinència dels dos elements del nom pot interpretar-se com un genitiu en *-e*, però en els epígrafs d'aquest santuari el nom del dedicant sol anar en nominatiu.

\* Departament de Prehistòria i d'Arqueologia. Universitat de València.

1. Una primera notícia d'aquesta troballa a: V. FELIP, J. A. VICENT, *Ibers i Romans al Camp de Nules (Mascarell, Moncofa, Nules i La Vilavella)*, pàg. 9. Nules, 1991.

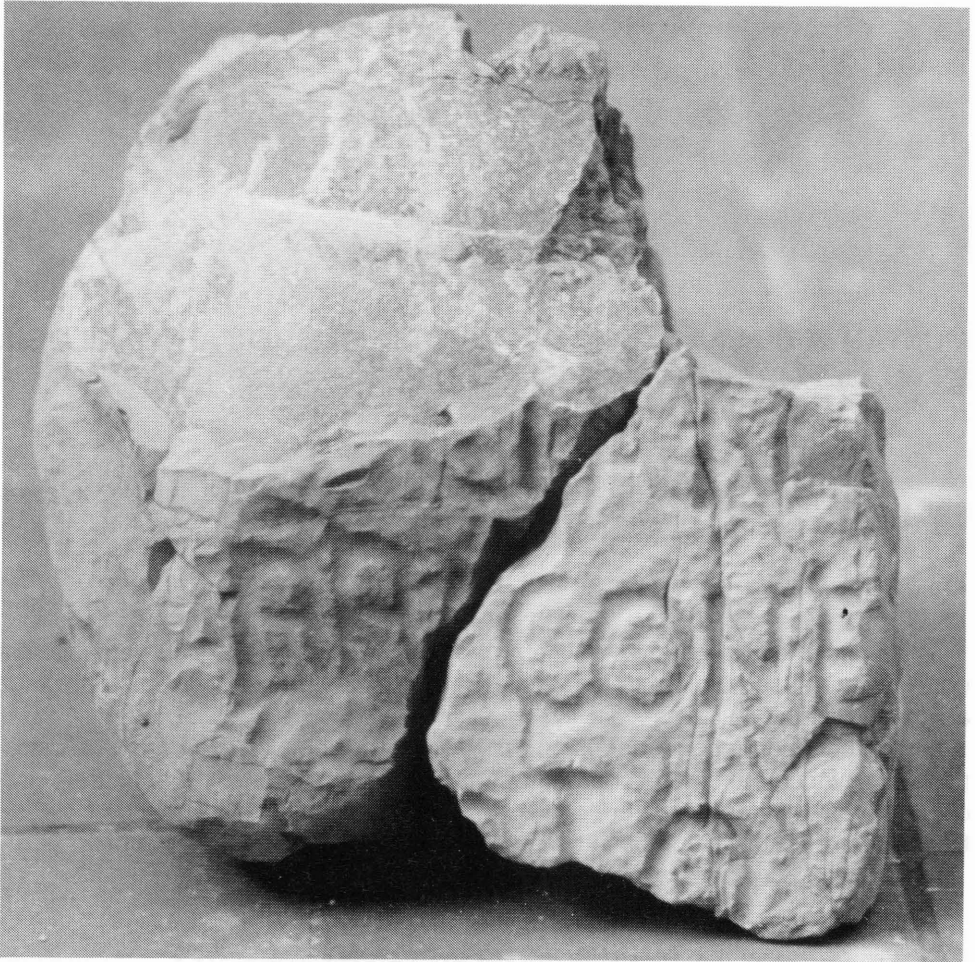


Fig. 1. Inscripció trencada de Santa Bàrbara.

La forma del cognom pot restituir-se com una variant del topònim *Tarracona*, encara que no puguem descartar-se altres formes com *Arragone*, topònim d'una estació de la Via Augusta localitzada a Sabadell<sup>2</sup>, o inclús que es tracte d'un altre antropònim pre-romà relacionat amb aquells. En l'onomàstica hispànica pre-romana hom coneixen diversos noms amb el radical *arr*-<sup>3</sup>, com *Arrenus* (CIL II 2706, Corao), *Arrius* (EE IX 291, Miranda do Douro), *Arro* (CIL II 2735, Segòvia) i *Arranes*, a la *Turma Salluitana* (CIL I2 709), tots ells de l'àrea cèltico-lusitana. Segons la primera interpretació es tractaria d'un cognom de tipus geogràfic referit a una

2. J.M. ROLDÁN, *Itineraria Hispana. Fuentes antiguas para el estudio de las vías romanas en la Península Ibérica*, a Anejo de Hispania Antigua, pág. 217. Valladolid-Granada, 1975.

3. M.L. ALBERTOS, *La onomástica personal primitiva de Hispania Tarraconense y Bética*, págs. 35-36. Salamanca, 1966.

ciutat o nucli de població<sup>4</sup>. Sobre aquest supòsit, cal assenyalar com la forma *Tarracone* està documentada a l'itinerari d'Antoní<sup>5</sup>.

Malgrat els escassos elements que permeten fixar una datació, per la cronologia del conjunt epigràfic d'aquest santuari pot datar-se en els segles I-II.

Amb aquesta són 19 les inscripcions -tot incloent set fragments anepigràfics-trobades en aquest santuari. D'aquestes, 13 estan realitzades en suports de pedra calcària del terreny i només una sobre marbre blanc. El tamany d'aquests monuments és petit en la majoria dels casos: un mínim de 10 són altars de reduïdes dimensions i característiques molt semblants. Sembla tractar-se d'objectes elaborats en sèrie per als devots: l'altar és més gran o el material del suport és de major qualitat (marbre) quan major és la capacitat adquisitiva de l'oferent. Aquest criteri sembla ampliable a altres tipus d'ofrenes, com les escultures i relleus. Bona part d'aquests materials sembla que correspon a l'activitat d'un mateix taller, possiblement en relació amb el santuari: així ho indiquen el tipus de pedra i les característiques morfològiques dels suports.

En relació amb el santuari, cal assenyalar de nou l'existència als seus peus d'una deu aprofitada almenys en època moderna com a estació termal: la Font Calda. L'origen romà d'aquestes termes fou assenyalat inicialment per F. J. Lemos en 1788, qui explica: "*De dos modos se usan solamente las aguas de la fuente Calda, que son en baño y en bebida. El primero es tan antiguo, como que los más ancianos de la Villa han alcanzado las ruinas de las casas que a este fin construyeron los Romanos en aquel Campo, que está á la izquierda saliendo por la Calle de San Vicente para el Lavadero, al qual por la pequeñez de los edificios llamaron las Casetas, nombre que aún conserva entre los curiosos; pero el tiempo que todo lo muda, no ha dexado sino la memoria del sitio á donde aquellas estuvieron*"<sup>6</sup>. Posteriorment, S. Bru en 1965 arreplega també aquest possible origen<sup>7</sup>, a qui segueix G. Mora en 1981<sup>8</sup>. Tanmateix, l'únic indici que fins ara hi havia sobre una ocupació romana al casc urbà de la població eren dues troballes monetàries efectuades en un radi inferior a 150 m. de la font: un as de l'emperador Claudi I (45-54) aparegut a l'Horta de Sant Josep, lloc pròxim a la font<sup>9</sup>, i un sesterci de Trajà trobat al carrer de la Pau<sup>10</sup>. Posteriorment, al març de 1987 va obrir-se un canal per a desaiugar la Font de Llavar a menys de 50 m. de la Font Calda, trobant-se un paviment de morter i alguns fragments de teules, àmfores, *dolia*, ceràmica de cuina i sigil·lata hispànica, amb un fragment que presenta el segell *Acovanus*<sup>11</sup>.

Tot i que aquestes troballes no permeten situar-hi amb seguretat una estació termal d'època romana, l'existència de la qual només podran confirmar futures i desitjables excavacions arqueològiques, almenys documenten la presència d'un habitatge al voltant de la font, als Llavadors i a l'inici del Carrer del Cervelló. Deu tractar-se, si

4. I. KAJANTO, *The Latin Cognomina*, pàg. 183. Helsinki-Helsingfors, 1965.

5. J. M. ROLDÁN, *Itineraria Hispana...*, citat., pàg. 270.

6. F. J. LEMOS, *Virtudes medicinales de las aguas minerales de la Villavieja de Nules en el Reyno de Valencia*, pàg. 73. Valencia, 1788.

7. S. BRU, *Las tierras valencianas durante el período romano*, pàg. 155. València, 1963.

8. G. MORA, *Las termas romanas en Hispania*, a *Archivo Español de Arqueología*, 54, pàg. 54. Madrid, 1981.

9. FELIP, VICENT, *Ibers i Romans...*, citat., pàg. 8.

10. J. A. VICENT, *Arqueologia, a la Vilavella. Estudio Arqueológico-Histórico*, pàgs. 148-149. València, 1977.

11. FELIP, VICENT, *Ibers i Romans...*, citat., pàg. 8.

més no, d'una vil·la amb una localització típica als peus d'un poblat ibèric, l'existent a la muntanya del Castell, amb l'interés afegit de la presència de la font.

Pel que fa al santuari, no resulta inversemblant que la font hagués tingut un caràcter sagrat en època ibèrica, més si tenim en compte la seua condició de font "calda". Aquest caràcter de "lloc sacre" podria haver continuat amb la romanització de la zona, quan possiblement les aigües de la font degueren aprofitar-se pel seu caràcter salutífer, com succeeix en tants i tants llocs per tota Hispània. És aleshores quan comença la utilització del cim de la muntanya immediata, la de Santa Bàrbara, com a lloc de culte d'una divinitat desconeguda<sup>12</sup>. Si hi havia alguna relació entre el santuari i la font, el seu "desplaçament" des d'aquesta a un lloc més allunyat podria explicar-se precisament per l'aprofitament medicinal de les aigües de la font. Segons aquesta hipòtesi, la divinitat objecte de culte seguiria sent la mateixa, però el lloc de culte hauria estat desplaçat. Aquesta, però, no és més que una de les dues interpretacions possibles; l'altra, potser més senzilla, fóra considerar-lo com un santuari en altura en línia amb molts altres coneguts a l'àrea ibèrica, sense que hi hagués necessàriament una relació amb la font.

Al País Valencià coneixem altres casos de santuaris en llocs alts, com ara el més pròxim de la Muntanya Frontera, a Sagunt, consagrat a *Liber Pater*<sup>13</sup>. Tanmateix, el fet que en els textos dels epígrafs trobats a la Muntanya de Santa Bàrbara només aparega el nom del dedicant, ens impedeix saber el de la divinitat a què estava dedicat el santuari. Tampoc dels objectes votius dipositats en el santuari es pot deduir amb seguretat la divinitat a què estaven dedicats. Una primera hipòtesi relacionava el santuari amb una divinitat de caràcter guerrer (*Mars* ?) pel fet d'haver-se trobat un peu calçat amb *caliga* i altres fragments escultòrics pertanyents a la figura d'un guerrer<sup>14</sup>. Tampoc podem oblidar la presència, entre els fragments escultòrics, d'una possible representació d'ones d'aigua<sup>15</sup>. Pel que fa a les divinitats a què estaven consagrades les fonts, la diversitat de cultes documentats només ens permet una mínima aproximació<sup>16</sup>. Entre els indígenes hi figuren *Bormanicus* i *Coventina*, mentre que entre els romans tenim *Fons*, *Nymphae*, *Tutela*, *Salus* i *Aesculapius*, per mencionar només els més freqüents. A les proximitats d'*Edeta* hi havia una font consagrada a les nimfes, segons recorda la inscripció CIL II 3786. Potser també aquest santuari estava dedicat a una divinitat relacionada amb l'aigua i el seu caràcter salutífer.

12. P. P. RIPOLLÉS, *Los hallazgos monetarios de la excavación de Santa Bárbara, la Vilavella (Castellón)*, a Cuadernos de Prehistoria y Arqueología Castellonenses, 6, pàgs. 223-246. Castelló, 1979, estableix dues fases en l'activitat del santuari a partir de l'estudi de la sèrie monetar, la primera de les quals comença en època de Claudi. Les troballes de cronologia anterior -un shekel hispano-cartaginès, un victoriat i un sextants republicans i tres quadrants d'*Arse*- poden correspondre a una fase prèvia, a la qual correspondrien els vasos caliciformes trobats, però també poden explicar-se com a circulació residual, donada l'escassetesa d'altres restes -sobretot ceràmiques- d'època tardo-republicana. Els resultats de l'excavació recolzen en general aquestes conclusions: J. A. VICENT, *Excavacions al santuari hispano-romà de Santa Bàrbara (La Vilavella de Nules, Plana Baixa)*, a Cuadernos de Prehistoria y Arqueología Castellonenses, 6, 1979, pàgs. 181-221. Castelló, 1981.

13. J. CORELL, *El culto a Liber Pater en el sur del Conventus Tarraconensis según la epigrafía*, a Col·loqui Internacional d'Epigrafia. Culte i Societat en occident, en premsa.

14. VICENT, *Excavacions al santuari hispano-romà...*, citat., pàg. 199.

15. VICENT, *Excavacions al santuari hispano-romà...*, citat., pàg. 198, num. 6, lám. IV.

16. F. DE P. DÍEZ DE VELASCO, *Balnearios y dioses de las aguas termales en Galicia romana*, a Archivo Español de Arqueología, 58, pàgs. 69-78. Madrid, 1985.