

ARCHIVO
DE
PREHISTORIA **L**EVANTINA

SERVICIO DE **I**NVESTIGACIÓN **P**REHISTORICA
DE LA **E**XCMA. **D**IPVTACION **P**ROVINCIAL DE **V**ALENCIA

VOL XXII

VALENCIA MCMXCVII

ARCHIVO DE PREHISTORIA LEVANTINA
XXII

ARCHIVO
DE
PREHISTORIA LEVANTINA

SERVICIO DE INVESTIGACIÓN PREHISTÓRICA
DE LA EXCELENTÍSIMA DIPUTACIÓN
PROVINCIAL DE VALENCIA

VOL. XXII
VALENCIA, MCMXCVII

© de la edició digital: Museu de Prehistòria de València, 2012 — ISSN 1989-0508

I.S.S.N.: 0210-3230
DEPÓSITO LEGAL: V. 3988-1997

T.G. RIPOLL, S.A. - 46988 PATERNA - Valencia
IMPRESO EN ESPAÑA

DOMINGO FLETCHER VALLS

† 31 Agosto 1995

Director del Servicio de Investigación Prehistórica
de 1950 a 1982

Director Honorario de 1982 a 1995

MILAGRO GIL-MASCARELL BOSCA

† 25 Septiembre 1994

Catedrática de Prehistoria de la Universitat de València

Colaboradora del Servicio de Investigación Prehistórica
de 1968 a 1994

IN MEMORIAM

ÍNDICE

	<u>Pág.</u>
R. M ^a . MOCHALES SAN VICENTE: El asentamiento musteriense en territorio valenciano	11
P. M. GUILLEM CALATAYUD: Estudio tafonómico de los quirópteros de Cova Negra (Xàtiva). Una confirmación del carácter corto y esporádico de las ocupaciones antrópicas	41
J. L. SERNA LÓPEZ: Consideraciones sobre economía y ocupación del territorio durante la prehistoria inicial. El caso de los yacimientos paleolíticos y epipaleolíticos de la cuenca del río Mundo	57
J. MENARGUES: Noticia sobre el yacimiento de Les Codolles (Crevillent, Alacant). Análisis y aproximación tecnoeconómica de su industria	73
A. SEBASTIÁN: Arte levantino: cien años de estudios (1892-1992)	85
N. MESADO, E. BARREDA y J. ANDRÉS: Las pinturas rupestres del abrigo del Mas de Barberà (Forcall, Castellón)	117
Ph. HAMEAU et D. VAILLANT: L'abri n° 2 de Pierre Rousse (Beauregard-Baret, Drôme)	139
E. RIPOLLÉS ADELANTADO: La Ereta del Castellar (Vilafranca): avance a la revisión de un yacimiento del Bronce Valenciano	157
J. L. SIMÓN GARCÍA: La Loma de la Terrera o Coroneta del Rei (Alberic, Valencia): excavaciones de L. Siret en la Comunidad Valenciana	179
E. DÍES, H. BONET, N. ÁLVAREZ y G. PÉREZ JORDÀ: La Bastida de les Alcuses (Moixent): resultados de los trabajos de excavación y restauración. Años 1990-1995	215
C. MATA PARREÑO y L. SORIA COMBADIERA: Marcas y epígrafes sobre contenedores de época ibérica	297
F. ARASA I GIL i N. MESADO OLIVER: La ceràmica d'importació del jaciment ibèric de la Torre d'Onda (Borriana, la Plana Baixa)	375

Ferran ARASA I GIL* i Norberto MESADO OLIVER**

LA CERÀMICA D'IMPORTACIÓ DEL JACIMENT IBÈRIC DE LA TORRE D'ONDA (BORRIANA, LA PLANA BAIXA)

L'antic cabeçol de la Torre d'Onda està situat a la vora de la mar, a uns 400 m. al sud del port de Borriana (fig. 1), i s'assenta sobre una plataforma de conglomerat fòssil (pinyó) que queda un poc elevada sobre les terres contigües d'antiga marjal, a la part interior de la restinga litoral. Actualment està delimitat a l'est pel camí de la Serratella que transcorre sobre aquesta restinga, al nord per la senda de la Torre d'Onda i a l'oest i bona part del sud per una séquia de drenatge anomenada el Rajolí (MESADO, 1989). El lloc no té condicions defensives i la seua localització s'explica únicament per la posició que ocupa a la vora de la mar. La zona està parcel·lada i cultivada i parcialment urbanitzada. La superfície per on s'estenen les restes té una forma lleugerament trapezoïdal, amb un eix major de 200 m. al costat sud i un eix menor de 170 m. al costat est, amb una superfície aproximada de 3 ha.

Les terres que ocupa foren plantades de vinya possiblement en la segona meitat del segle XIX, cultiu que fou substituït al principi del present segle pel de la taronja. A causa d'aquesta transformació, el jaciment va sofrir una important destrucció. En la dècada dels 70 la zona va experimentar una nova transformació, ara de caire urbanístic: part de la séquia de drenatge que delimita el jaciment per ponent fou reblida, mentre que les velles alqueries eren transformades en moderns xalets i s'obrien nous camins particulars perpendiculars a la mar. Una part considerable de les parcel·les, però, segueix dedicada encara a l'agricultura. L'ajuntament va instal·lar l'any 1976 la xarxa d'aigua potable i aleshores es van malmetre nombroses restes arqueològiques. D'aleshores ençà les transformacions han continuat, per la qual cosa el Museu de Borriana hi ha realitzat diverses campanyes d'excavacions.

* Universitat de València.

** Museu Arqueològic Comarcal de la Plana Baixa-Borriana.

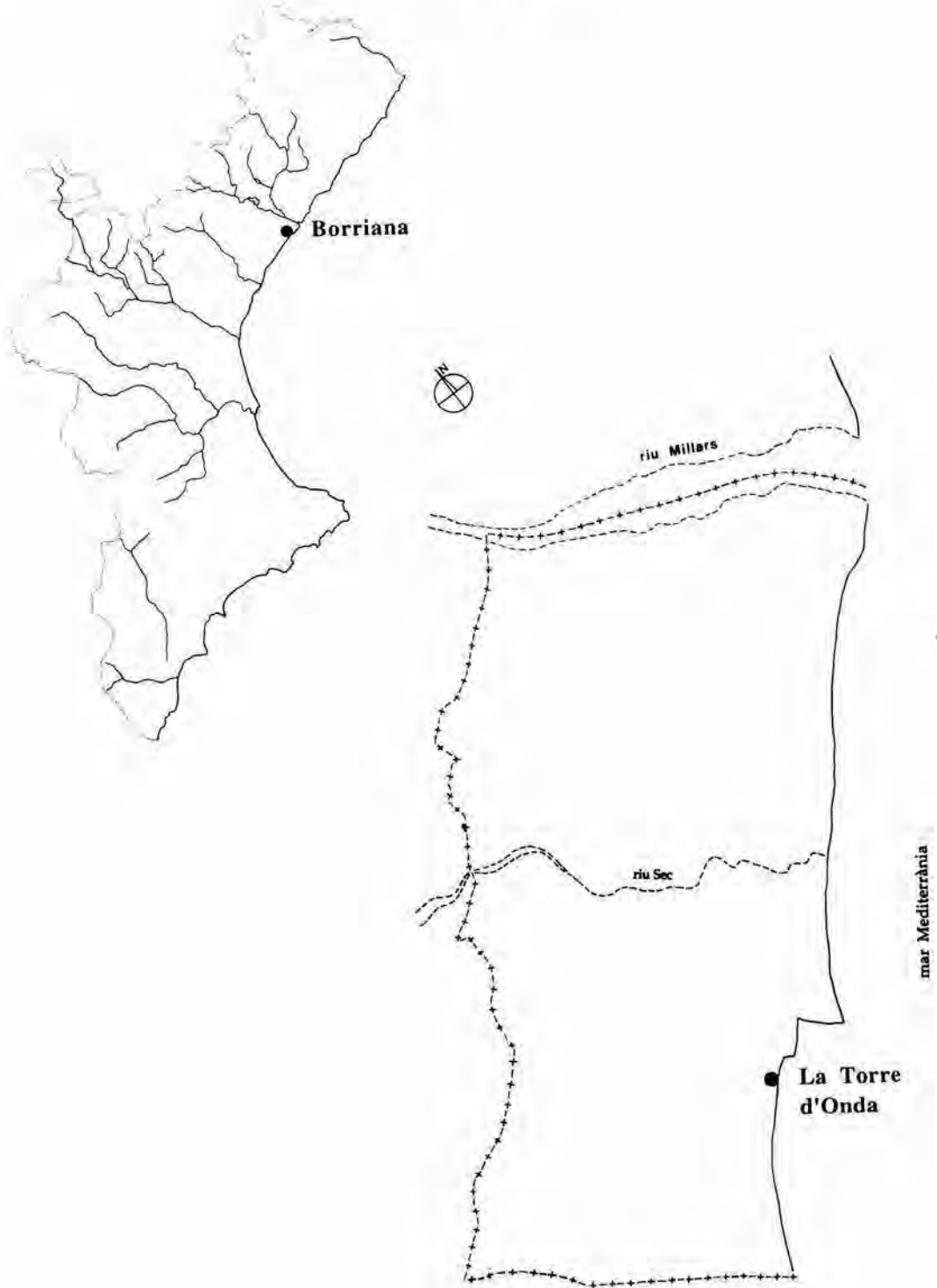


Fig. 1

1. HISTÒRIA DEL JACIMENT

El jaciment es coneix des del segle XVI per una referència de Viciano (1564, p. 49): «(...) hay junto a la mar un alto que nombramos, el Cabeçol, por otro nombre, el Cargador de Onda, en el parage del qual ay en el mar cierta hondura que le nombran la Olla, donde navíos muy gruesos surgen junto a tierra, y en este Cabeçol aun ay vestigios de edificios que en otro tiempo fueron para el effecto de cargador». Segons aquestes referències —que també arreplega Escolano (1611, p. 588)— i el mateix topònim actual, el lloc degué ser utilitzat com a desembarcador per la població d'Onda, situada a 19 km. cap a l'interior.

Al principi del present segle, Sarthou (s/a, p. 775) cita «unas lámparas romanas, ánforas y doliums que se encontraron en la playa, y sitio que fué el antiguo cargador de Onda». Pocs anys després, Peris (1915, pp. 2-3) esmenta la troballa de grans quantitats de ceràmica: àmfores, de les quals en reproduïx una del tipus Dr. 1, copes caliciformes, pàteres, llànties, pitxers de boca trilobulada i decoració pintada amb ones i filets i «fragmentos negros con incisiones circulares, continuas y punteadas, ornamentación policroma y estampados hendidos que afectan figuras simbólicas, conteniendo algunas signos alfabéticos ininteligibles de factura íbera o fenicia, y barros, en fin, con charolado negro». Posteriorment, el mateix Peris (1931, pp. 8-10) cita uns «productos helenísticos, cerámicos y alfareros» en aquest lloc. Pel mateix temps, Roca y Alcaide (1932, pp. 32 i 42-43) afegeix a les referències anteriors «una cràtera romana del siglo II antes de J. C. (imitación por su barniz negro al barro campaniense...)». Aquestes mateixes notícies foren arreplegades per Rull (1943, p. 38) i Fletcher i Alcácer (1956, pp. 148, 152, 154 i 160), que parlen de l'existència d'un possible poblat en aquest lloc on es trobaven àmfores i monedes.

A mitjan dels seixanta, Utrilla (1964, pp. 10-11; 1965, pp. 13-15) va fer un resum de les notícies arqueològiques sobre el lloc, amb interessants testimonis directes de gent coneixedora del terreny i de les transformacions que hi havia sofert. Posteriorment, Mesado (1973) realitzà una síntesi del jaciment, a la qual cal afegir la d'Arasa (1987, pp. 45-49). D'altra banda, els grafitis ibèrics sobre ceràmica han estat publicats en part per Fletcher (1972, p. 107), Oliver (1978, p. 272) i Untermann (1990, p. 375, F. 8. 1), mentre que les troballes monetàries han estat publicades en part per Ripollès (1980, p. 105; 1982, p. 161). Al seu torn, Ribera (1982, p. 37) va estudiar les troballes amfòriques submarines, que posteriorment han revisat Ramos, Wagner i Fernández Izquierdo (1991). Recentment hem publicat un breu resum sobre el jaciment (Arasa, a ARANEGUI, 1996, pp. 165-166).

Les notícies dels vells marjalers, arreplegades per Utrilla, són de gran interès per a fer una reconstrucció aproximada del jaciment. El poblat estava organitzat en diversos carrers, amb cases de reduïdes dimensions i, almenys per la part que mira a la mar, estava protegit per una muralla. Quan al principi de segle es va començar a substituir la vinya per tarongers, tots els horts es van cavar uns 60 cm. En aquesta capa de terra era freqüent trobar «cànters acabats en punta, plats de color terra amb dibuixos que semblaven flors». Les parets que apareixien formaven habitacions de mides semblants a les velles alqueries, «uns quatre per cinc metres». Formaven «com si fos un poblat. Fileres de cases amb parets de calç i còdols llúides per dins. Donava la impressió que foren dipòsits o magatzems. Als racons i junt a les parets s'alineaven els cossis». L'extensió del poblat era gran, «dos o tres fileres de cases paral·leles a la mar». Les obres de transformació agrícola van traure a la llum nombroses restes arqueològiques, sobretot ceràmica, però també monedes, en la seua majoria de bronze i de diferents seques ibèriques.

D'altra banda, en la zona SE del jaciment, a l'antiga Sénia de Melià, es va trobar una construcció amb murs d'*opus quadratum* i 1,50 m d'alçària, amb grans carreus de pedra calcària que en part encara es conserven. Per la mateixa zona s'han trobat algunes bases de columna i almenys un capitell corinti molt erosionat, també d'aquesta pedra. Tot i que resulta difícil establir la funció exacta d'aquesta construcció, sembla evident el seu caràcter monumental. Tampoc és possible adscriure-la amb seguretat a alguna de les dues fases d'ocupació del jaciment.

2. LES EXCAVACIONS

Entre els anys 1977 i 1991 s'hi han realitzat set campanyes d'excavacions sobre una superfície total de 332 m². D'aquestes, només ha estat publicat un breu resum de la tercera (ARASA, 1987, pp. 46-47). Tots els sondeigs oberts fins al moment es localitzen en la part septentrional del jaciment. Les estructures descobertes fins ara no permeten completar la planta de cap habitatge. L'arrasament de molts murs, la pedra dels quals ha estat reaprofitada en construccions posteriors, dificulta aquesta tasca. En les dues primeres campanyes no es van trobar estructures. En la tercera es va descobrir, a 35 cm. de fondària, el que sembla ser un mur de tanca de l'assentament pel costat est que descansa sobre la capa de graves de l'antiga restinga. El tram descobert, amb una alçària màxima de 160 cm., té una grossària de 95-120 cm. en la base i de 50-60 cm. en la part superior, presenta un parament de pedra travada amb argamassa de calç i arena, amb grans pedres en la seua meitat inferior, i devia continuar en la seua part superior amb un parament de tovots o tàpia. A l'interior d'aquest mur hi havia part d'un habitatge adossat amb parets de 60 cm. de grossària, fetes de còdols travats amb fang. En la quarta campanya es va descobrir part d'un altre habitatge amb parets de les mateixes característiques i orientat NO-SE que devia obrir-se a un carrer de traçat NE-SO. Particularment interessant resulta la setena campanya, en la qual es va descobrir part d'un gran edifici amb murs de més de 5 m. de llargària i 75 cm. de grossària que devia estar obert a un carrer amb la mateixa orientació i una amplària de 3,20 m.

L'estratigrafia obtinguda en tots els sondeigs oberts fins ara és molt homogènia, amb un sol nivell d'ocupació de 25-30 cm. de potència format per argila clara, possiblement producte de la descomposició dels murs de tovots, ric en materials arqueològics. Els talls que presenten una seqüència completa, com ara el de la cinquena campanya, presenten la següent estratigrafia: 1) nivell agrícola (30 cm.); 2) argila clara amb materials arqueològics (25 cm.); 3) argila fosca, amb escassos materials arqueològics (20 cm.); 4) argila negra (35 cm.); 5) conglomerat (50 cm.); 6) nivell freàtic. Els sondeigs oberts en la part més pròxima a la costa, on s'ha trobat la possible muralla, presenten un potent nivell de grava de l'antiga restinga i el nivell freàtic apareix a 175 cm. de fondària.

Els materials arqueològics apareixen distribuïts de manera molt irregular, ja que són molt abundants en alguns sondeigs i ben escassos en altres. Així, en el sondeig obert en la quarta campanya es va trobar un gran depòsit de ceràmica a l'exterior del que podria ser la part posterior d'un habitatge; aquests amuntegaments també es van trobar en la cinquena i sisena campanyes, sempre davant d'obertures i amb la presència de monedes ibèriques. Contràriament, en els sondeigs oberts en la setena campanya, la més extensa, els materials arqueològics foren estranyament escassos.

La troballa de ceràmiques alto-imperials, localitzades sobretot a la zona SE del jaciment, però documentades també en la tercera campanya a la zona NE, mostra la continuïtat de l'ocupació del lloc, si bé amb una important reducció de superfície. Resulta impossible, pel moment, determinar si hi ha un hiatus cronològic entre les dues fases d'ocupació o si aquestes s'esdevenen sense solució de continuïtat. Això no obstant, l'estratigrafia permet comprovar clarament que en els nivells tardo-ibèrics no apareix mai TS, ceràmica que es troba només en els nivells superficials. També resta oberta la possibilitat que alguna zona dels sectors central o meridional del jaciment presente una ocupació anterior, de manera que aquest hauria pogut créixer a partir d'un nucli inicial situat més cap al sud, encara que ho considerem poc probable perquè en general és ben conegut i les restes trobades són força uniformes.

En la ceràmica poden distingir-se tres grans grups: 1) ceràmica de cuina, de pasta grollera, amb les olles com a tipus majoritari; 2) ceràmica a torn, amb tipus característics del període Ibèric Final: olles amb la vora en forma de cap d'ànec, càlats de grans dimensions, grans tenalles amb la vora engrossida i plana del tipus A I.2.1. de Mata i Bonet (1992, 125), àmfores, etc. La decoració pintada pateix les condicions del medi humit en què s'ha conservat, però s'hi poden distingir temes marins amb peixos, genets, motius vegetals i geomètrics; 3) ceràmica d'importació, amb tres grups: vaixel·la de taula (campaniana i parets fines), ceràmica comuna (morters i llàn-ties) i recipients de transport (àmfores).

El monetari és prou variat i abundant, amb 19 peces catalogades de procedència segura. Hi destaquen les encunyacions de la vall de l'Ebre que, amb nou exemplars, suposen quasi la meitat; segueixen les de les seques valencianes, amb cinc exemplars, les romano-republicanes amb tres i les andaluses i l'ebussitana, amb una cadascuna. La cronologia correspon en general al segle II a.C., particularment a la seua segona meitat; només algun exemplar, com el semis d'*Ebusus*, s'inclou en un període d'encunyació més ampli que s'endinsa en el segle I a.C.

	Denari	As	Semis	Quadrant	TOTAL
<i>Bolskan</i>	1				1
<i>Kelse</i>		5			5
<i>Tamaniu</i>		1			1
<i>Beligio</i>		1			1
<i>Bilbilis</i>		1			1
<i>Arse</i>		1		2	3
<i>Saiti</i>		1		1	2
<i>Castulo</i>		1			1
<i>Ebusus</i>			1		1
<i>Roma</i>	1	1	1		3
TOTAL					19

Troballes monetàries.

3. LA CERÀMICA D'IMPORTACIÓ

En conjunt, s'han estudiat 137 peces i fragments: 126 de ceràmica de vernís negre, 8 d'àmfores, 1 de parets fines, 1 llàntia i 1 morter. La ceràmica de vernís negre està constituïda de manera quasi absoluta per campaniana B tardana de *Cales* (124); a més d'aquesta hi ha una base de campaniana A i una gran pàtera d'aretina de vernís negre. De ceràmica de parets fines hi ha un gobelet. Entre la ceràmica comuna hi ha una llàntia i un morter itàlic. Quant a les àmfores, hi ha 8 exemplars, dels quals 7 són del tipus Dr. 1A i 1 del tipus Tarraconense 1. En general és alt el nombre de peces completes o bastant completes, bona part de les quals ha estat objecte de restauracions.

La informació essencial sobre les diferents produccions ceràmiques presents, sintetitzada a partir dels inventaris, es reflecteix en un quadre on s'inclouen tots els materials, tant els trobats en superfície com els procedents d'excavacions. S'hi especifiquen en set columnes la producció, forma, nombre mínim d'individus (NMI), dimensions, observacions (decoració i grafitis), figura i nombre total de fragments (TF) de cada producció i el total del jaciment. Pel que fa a la campaniana B, en la columna referida a les dimensions, expressades sempre en centímetres, s'inclouen els diàmetres de la vora (V) i de la base (B) i l'alçària de la peça (H) dels exemplars incomplets. En el cas de les peces més completes o restaurades, les dimensions de les quals es presenten en un quadre a part, s'afegeix la proporció entre l'alçària i el diàmetre de la vora (H/V).

D'altra banda, en l'estudi de les produccions i formes presents més comunes les referències bibliogràfiques s'han abreujat força a causa de les limitacions d'espai.

Producció	Forma	NMI	Dimensions frag.	Observacions	Figura	NF
Campaniana A	Lamb. 31	1	B= 6	Filet pintat	2, núm. 1	1
Campaniana B	Lamb. 1	18	V= 8,5; 13 i 18 B= 8,5 i 11,2	2/4 canaletes Grafitis: X; ke. ? i †	2, núm. 2-5; 3, núm. 1-2; 7, núm. 4	124
	Lamb. 2	4	V= 10,5; B= 5,8	4 canaletes	3, núm. 3-5	
	Lamb. 3	5	B= 5,2; 8,7; 9 i 10		4, núm. 1-2	
	Lamb. 4b	5	V= 9,5; 10; 10,5 i 11,6	2/3 canaletes	4, núm. 3-5	
	Lamb. 5	31	V= 17; 18; 19; 22; 23; 24; 25; 30 i 40	1/4 canaletes i estries; grafits: X (2)	4, núm. 6; 5, núm. 1-5; 6, núm. 1-5	
	Lamb. 10	4			7, núm. 1-3	
	Indeter.		B= 6; 6,3; 6,6; 9 i 9,4	2/4 canaletes i estries; grafits: X; n.; s.e.	8, núm. 1-2	
Aretina de vernís negre	Lamb. 7-F 2286	1	V= 50; B= 13,9; H= 6,5; H/V= 0,13	6 canaletes i 8 estampilles geomètriques	8, núm. 3	1
Parets fines	Mayet II	1	V= 7,2		8, núm. 4	1
Llàntia	Ricci H	1	2,7 x 4,5 x 6,9		8, núm. 5	1
Morter	Campà	1	V= 25		8, núm. 6	1
Àmfora	Dr. 1A	7	V= 16; 17; 18 i 20		9, núm. 1-2; 10, núm. 1	
	Tarrac. 1	1	V= 16 cm	Segell: [...] <i>Jeno/eano</i>	10, núm. 2	8
TOTAL		80				137

3.1. CAMPANIANA A

D'aquesta producció només s'ha trobat un fragment de base procedent de superfície, de pasta roig amarronit, vernís mat amb zones marró rogenques, que sembla conservar un filet blanc pintat al fons interior (fig. 2, núm. 1). Pertany a la producció tardana, que es data a partir de la darrereria del segle II i en la primera meitat de l'I a.C. (MOREL, 1962-65, p. 116; 1980, p. 10; 1981a, p. 47). A Hispània, un referent fonamental per a la datació d'aquesta producció és *Emporiae*, on apareix a l'estrat IV de la Muralla Robert (80/70-50/40) (SANMARTÍ, 1978, II, pp. 450-451). Pel que fa al repertori tipològic, els estudis de jaciments de la Provença i del Llenguadoc oriental han permès ampliar-lo a partir de les formes assenyalades inicialment per MOREL (Lamb. 1, 5/7a i Morel 113), amb altres considerades inicialment característiques de la producció mitjana: Lamb. 6, 8Bc, 27B, 31 i 36 (ARCELIN i CHABOT, 1980, pp. 161-165).

Pel que fa a la data final de les importacions, Morel (1992, p. 223) ha assenyalat que en quasi totes les regions que voregen el Mediterrani occidental, a excepció de la de *Massalia*, aquesta ceràmica és rara en època republicana tardana. En els jaciments del litoral català, com ara *Emporiae*, en nivells del segle I a.C. aquesta producció és substituïda progressivament per la campaniana B tardana de *Cales*: si en l'estrat V de la muralla Robert (100-80/70) encara suposa el 32,3%, en l'estrat IV (80/70-50/40) suposa només el 9,8% (SANMARTÍ, 1978, I, p. 310). Aquesta *facies* sembla que és la dominant en el litoral peninsular i a les Illes Balears. Tanmateix, les investigacions realitzades al Llenguadoc oriental i a la Provença occidental han proporcionat dates més baixes que la resta dels jaciments del Mediterrani occidental, ja que la producció tardana és predominant en la primera meitat del segle I a. C. (ARCELIN, 1978; DEDET i PY, 1979).

Per a la baixa vall del Ròdan, inicialment Arcelin (1978, pp. 118-119) va proposar una datació per al final de les importacions cap al 30/20 a.C., amb un període d'ús que es prolongaria fins al canvi d'era. Posteriorment, amb l'estudi dels conjunts de La Cloche i de La Vayède, va situar aquest final cap a 40/30 a.C. (ARCELIN i CHABOT, 1980, p. 195). Aquesta perduració de les importacions fins a una data tan avançada contradiu obertament la hipòtesi del final de la producció cap al 80 a.C. mantinguda per Morel (1981b, p. 91), que ha fet veure la irregularitat que suposa l'existència d'aquests «clients retardataris», i per explicar aquest fet ha plantejat la possibilitat d'una llarga perduració dels materials, hipòtesi que ha estat contestada per autors com Py i Arcelin.

Pel que fa a la forma a què devia pertànyer aquest fragment, pot tractar-se d'un bol Lamb. 31. La seua aparició en contextos del segle I a.C. és freqüent, ja que la trobem en diferents assentaments hispànics i del migdia francès: el nivell II del depòsit del sector occidental de Burriac (90-70), l'estrat IV de la Muralla Robert i el nivell inferior de la cisterna de la terrassa inferior de la casa núm. 1 d'*Emporiae*, el Pou D-18 de *Pollentia* (segon quart del segle I a.C.), la fase 3C1 de *Lattara* (75-25), la fase IB de Le Marduel (75-25), la fase II de La Cloche (90/80-55/45) i el nivell maurità 2 de Dchar Jdid (80-40). El peu pertany al tipus P 221b2, que Morel data en el primer terç del segle I a.C. La presència de decoració pintada als fons interior és pròpia de la forma Lamb. 31 i perdura en la producció tardana al llarg de la primera meitat del segle I a.C. (ARCELIN, 1978, p. 110). A més dels jaciments esmentats (Burriac, *Emporiae*, *Pollentia* i La Cloche), la trobem també en el nivell III mitjà de Les Castels (Nages) (70-30).

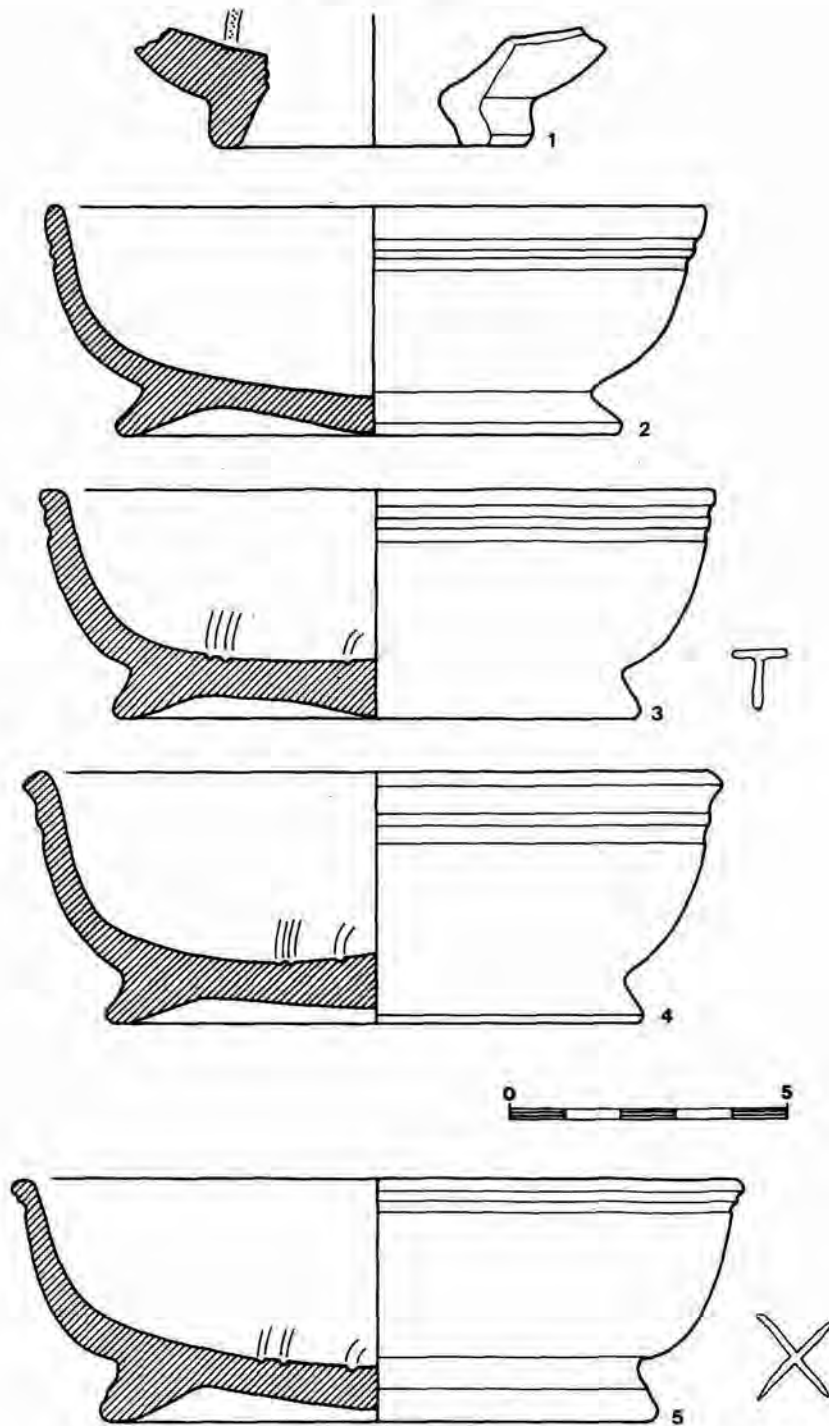


Fig. 2

3.2. CAMPANIANA B

El conjunt ceràmic de campaniana B presenta una gran homogeneïtat en les seues característiques: pasta ocre clar, beix o beix ataronjat, homogènia i blana; vernís marró rogenc, poques vegades negre, poc lluent, fi i d'escassa qualitat. En les bases són freqüents les marques de subjecció al voltant del peu i el fons exterior en reserva. La decoració és escassa i pobra, normalment amb canaletes i cercles concèntrics d'estries amb aquestes oblíquies al fons interior. Dels 124 fragments i peces, n'han pogut ser classificats 70. El repertori de formes inclou quasi totes les pròpies d'aquesta producció: Lamb. 1, 2, 3, 4b, 5 i 10. La forma predominant és la pàtera Lamb. 5, amb 31 exemplars; segueix la copa Lamb. 1, amb 18 i, a molta distància, la resta de formes: la píxide Lamb. 3, amb 5 exemplars; la pàtera Lamb. 4b, amb 5 i la copa Lamb. 2 i la gerreta Lamb. 10, amb 4 exemplars cadascuna.

Forma	V	B	H	H/V	Forma	V	B	H	H/V
Lamb. 1	12	9,5	4,1	0,34	Lamb. 3	9,6	10	5,8	0,60
	16	—	5	0,31		6,9	8,6	5,4	0,78
	11,5	9	4	0,34		7	8,4	4,9	0,70
	12,3	9,5	4,1	0,33	Lamb. 4	9,2	5,5	4,9	0,53
	12,6	10,2	4,4	0,34		Lamb. 5	17,2	6,5	2,5
	12,7	9,8	4,6	0,36	21,9		7,1	3,8	0,17
	14	10,4	4,1	0,29	24,8		8,1	3,2	0,12
	14,7	10,3	4,8	0,32	Lamb. 10	7,2	5,1	10,1	1,40
15	11,4	5,1	0,34	8		4,6	9,5	1,18	
Lamb. 2	10	5,9	6	0,60		8,2	4,8	10	1,21
	10	6	5,1	0,51					
	10,2	5,5	4,2	0,41					

Dimensions de les peces senceres o restaurades.

Tot el conjunt pertany a la producció denominada «B-oïde» per Morel (1978, p. 162; 1980, p. 103; 1981a, pp. 46-47; 1981b, pp. 82 i 95-96; 1986, pp. 469-470; 1992, p. 225), terme que es refereix a aquells productes semblants a la campaniana B, tant en la tècnica com en les formes i motius decoratius, que provenen en gran part d'obraders situats a la Campània septentrional i al Laci meridional, particularment de *Cales* (PEDRONI, 1986 i 1990), que nosaltres hem proposat denominar producció tardana de *Cales* (ARASA, 1995, pp. 137-140; en premsa).

L'inici d'aquesta producció pot datar-se entre la darrerria del segle II i el principi de l'I a.C. Es caracteritza per la reducció del repertori tipològic, la simplificació dels motius decoratius (canaletes concèntriques i cercles concèntrics d'estries) i el desenvolupament d'altres particulars («losanges») i la pèrdua notable de qualitat en l'acabat i en el vernís. Pel que fa al final de les importacions, Morel (1978, pp. 160-161) ha assenyalat una data cap al 50 a.C. Al sud de França,

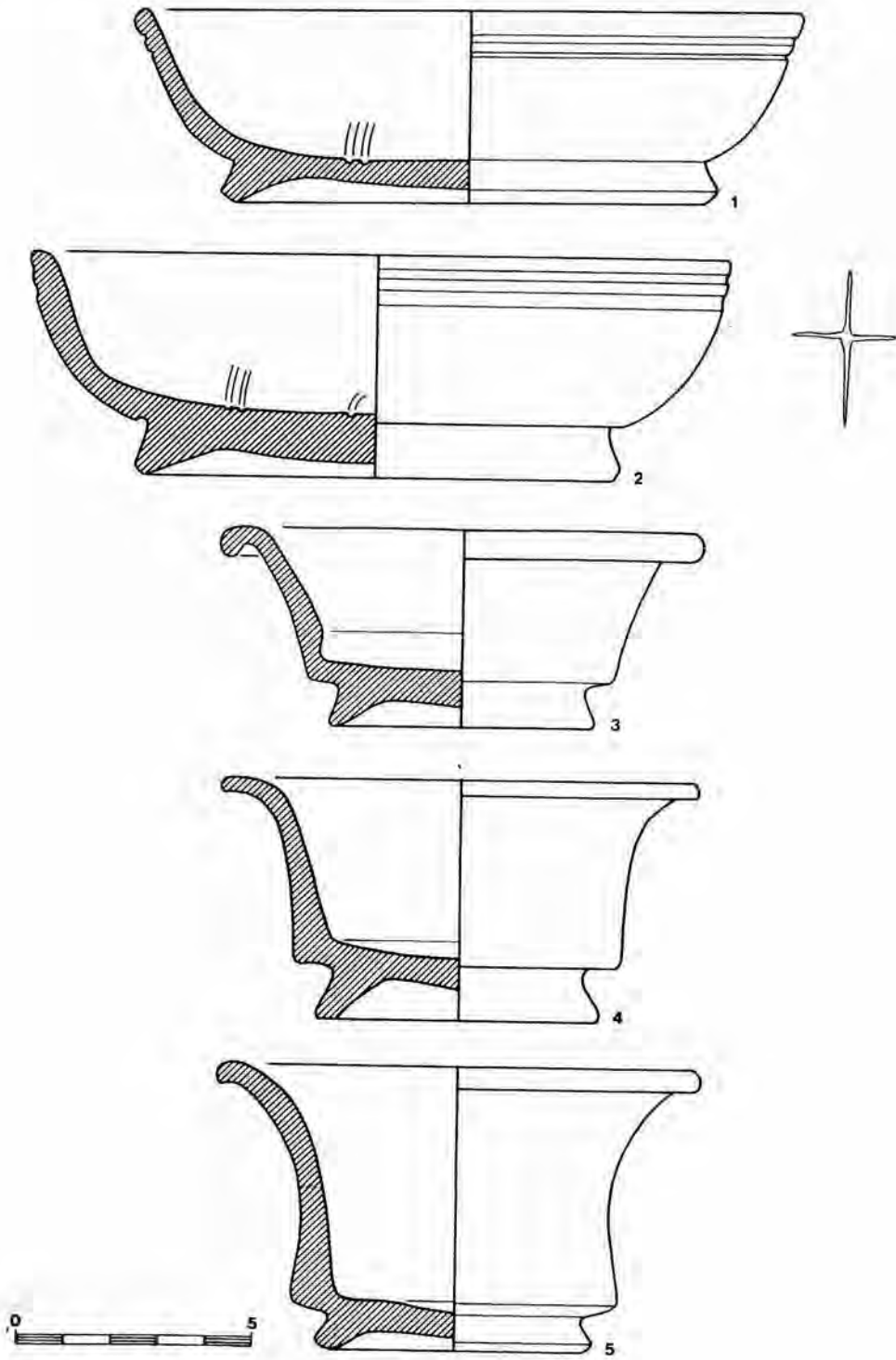
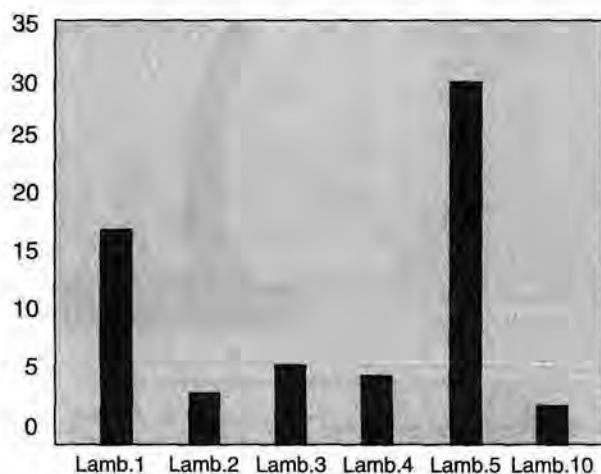


Fig. 3



Gràfica de formes de campaniana B.

Arcelin situa aquest final cap a 40/30 (ARCELIN i CHABOT, 1980, p. 195; ARCELIN, 1981a, p. 7; ARCELIN, 1991, p. 214). Amb posterioritat, la seua difusió és merament local i conviu amb la producció d'engalba roja (sigil·lata), fins a desaparèixer definitivament en època d'August.

En diverses regions del Mediterrani, com ara la península Ibèrica i el Marroc, esdevé majoritària a partir de 90/80 i constitueix una *facies* caracteritzada per la seua progressiva hegemonia, que desplaça la campaniana A fins a reduir-la en el segon quart del segle a una presència testimonial. Al Llenguadoc oriental i la Provença occidental, contràriament, com ja hem vist es dona al llarg del segle I a.C. una *facies* regional caracteritzada pel predomini de la campaniana A tardana.

Les referències cronològiques per a fixar-ne el moment d'aparició són escasses. A *Valentia* les produccions «B-oides» comencen a aparèixer en el nivell IV, al final del segle II, i en el nivell V, en el primer quart del segle I, arriben a suposar el 47,3% de les ceràmiques de vernís negre (RIBERA, 1993, p. 741). A Burriac l'aparició dels tipus «B-oides» emporitans (F, G i H) se situa en la primera fase del depòsit del sector occidental (90-80), amb un 1,5%, i la seua presència augmenta en el nivell I (70-40) (MIRÓ, PUJOL i GARCÍA, 1988, pp. 99-103). A *Emporiae* aquests tipus caracteritzen l'estrat IV de la muralla Rubert (SANMARTÍ, 1978, I, p. 304), apareixen en el nivell III del jardí del peristil de la casa núm. 1 i en el nivell inferior del reompliment de la cisterna de la terrassa inferior d'aquesta casa en el segon quart avançat del segle I a.C., i són un component característic dels contextos ceràmics dels nivells que es daten amb posterioritat al 75 (SANMARTÍ i SANTOS, 1986-89, pp. 297 i 300).

3.2.1. Les formes

Lamboglia 1: està representada per 18 exemplars amb 17 diàmetres que es distribueixen de la següent manera: 1 d'11 cm., 5 de 12, 2 de 13, 3 de 14, 4 de 15, 1 de 16 i 1 de 18 cm. Les altures varien entre 4 i 5,1 cm. i la proporció H/V oscil·la entre 0,29 i 0,36, amb una mitjana de 0,33. Pel que fa als trets morfològics, alguns exemplars presenten un lleuger engrossiment del llavi i només un solc acanalat en la part inferior externa d'aquest (fig. 2, núm. 5). Les parets són incli-

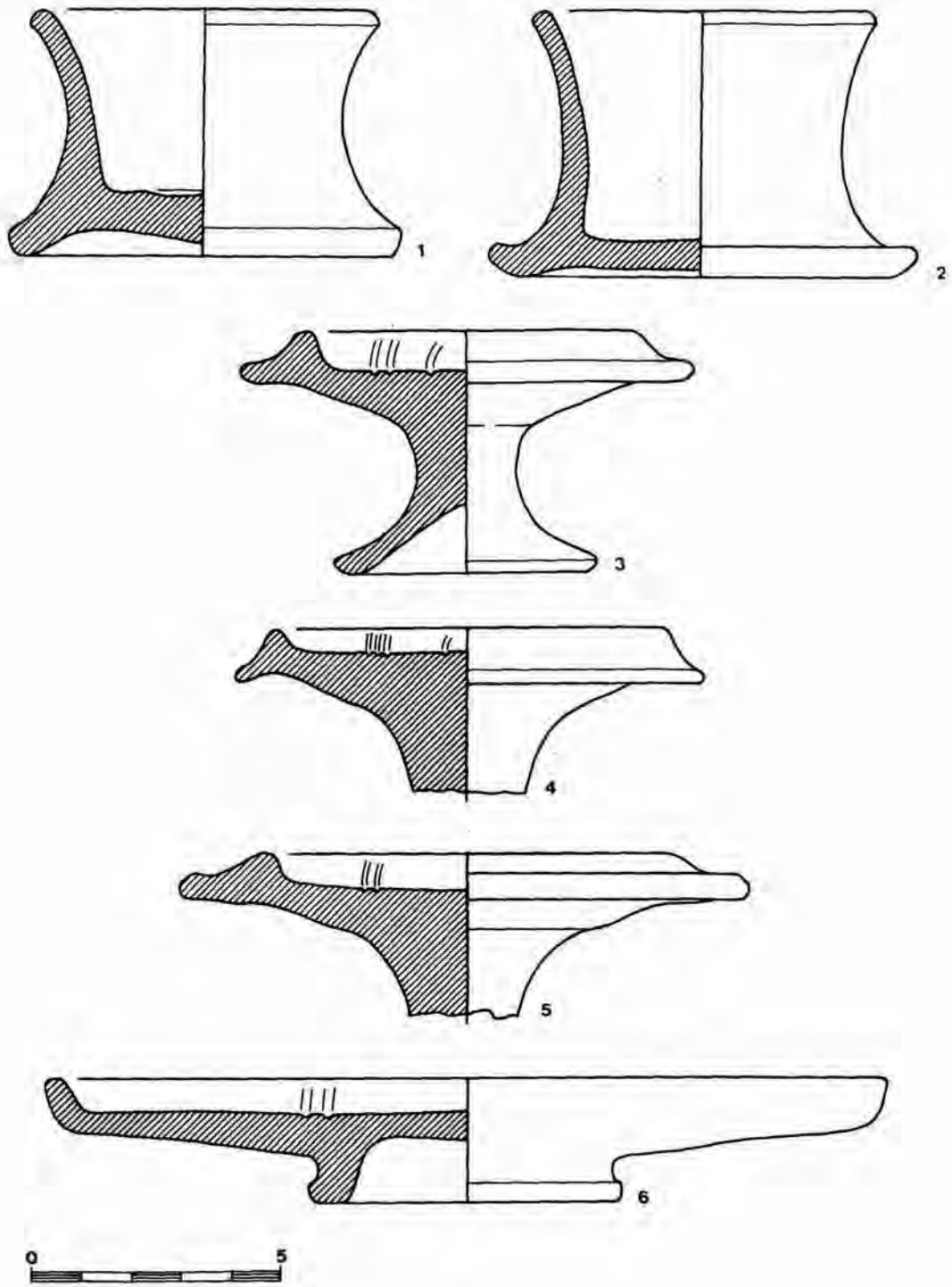


Fig. 4

nades i els peus són oblics i en general baixos. Un exemplar presenta un solc en la unió de la paret amb el peu (fig. 3, núm. 2), que en un altre arriba a ser una lleugera depressió. Quant a la decoració del fons interior, un exemplar no en té (fig. 2, núm. 2), un altre té 2 canaletes concèntriques amples (fig. 3, núm. 1) i la resta acompanya aquestes amb un petit cercle al centre (fig. 2, núm. 3-5; fig. 3, núm. 2).

La decoració més freqüent consisteix en dos solcs davall l'exterior del llavi i 3 canaletes concèntriques al fons intern. En els exemplars més antics les parets són més verticals i la proporció H/V evoluciona des de 0,35 fins a 0,30 entre la darrereria del segle II i mitjan del segle I a.C. Entre els exemplars d'*Emporiae*, Sanmartí (1978, I, p. 303) ha assenyalat que els peus són molt oblics i de vegades prou alts en la producció tardana. Pel que fa als diàmetres, Py (DICOCER, p. 151) assenjala tres sèries de 12/13, 15/16 i 20/21 cm. A la baixa vall del Ròdan s'agrupen en dues sèries de 11,5/13 i 14,5/15 cm. A La Vayède hi ha dues sèries de 12 i 14 cm. En el derelict de La Madrague de Giens s'agrupen en dues sèries de 11,6/13,5 cm. i de 14,8/16 cm. A *Olbia* hi ha dues sèries majoritàries de 12/13 i 15/16 cm., sense que falten sèries intermèdies de 14 cm., o fins i tot majors de 18 cm.

Aquesta copa és una de les formes més freqüents des del final del segle II (MOREL, 1965, p. 87; 1968, p. 60, núm. 8; PY, 1978, p. 229). En el derelict de Sant Ferreol, que es data cap a mitjan del segle I a.C., representa un 35% del total. Apareix en nombrosos jaciments amb datacions del segle I a.C.: l'estrat IV de la Muralla Robert i el nivell III del jardí del peristil de la casa núm. 1 d'*Emporiae* (segon quart avançat del segle I a.C.), el nivell II del depòsit del sector occidental de Burriac, el Pou D-18 de *Pollentia*, La Galère (100/90-40/30), la fase II de La Cloche; La Vayède (55/50-40), el nivell maurità 2 de Dchar Jdid i els derelictes de La Madrague de Giens (60/50), San Ferreol, Titan, Planier 3 i Île Plane (ca. 50) i Fos 1 (principi de la segona meitat del segle I a.C.).

Lamboglia 2: d'aquesta forma hi ha 4 exemplars que presenten uns diàmetres que varien entre 10 i 10,5 cm. i 3 amb altures entre 4,2 i 6 cm. La proporció H/V varia entre 0,41 i 0,60. Pel que fa als trets morfològics, la vora exvasada és quasi plana en un exemplar (fig. 3, núm. 4) i en un altre es gira cap avall (fig. 3, núm. 3). La paret és més recta i la seua inclinació és major segons disminueix la profunditat. Un exemplar presenta una depressió en la part inferior de la paret interna (fig. 3, núm. 3). El peu presenta una altura irregular: baix en un cas (fig. 3, núm. 5) i alt en un altre (fig. 3, núm. 4).

En general, la proporció H/V sembla molt variable i deu correspondre a l'existència de diverses sèries (BATS, 1988, p. 141), sense que hom pugua determinar amb seguretat un criteri evolutiu: en el derelict d'Espargi és de 0,46 i 0,48, en el de La Madrague de Giens se situa entre 0,32 i 0,44, mentre que a La Cloche se situa majoritàriament entre 0,46 i 0,59. Quant al diàmetre, a La Cloche se situa entre 8,5 i 10 cm. i a La Madrague de Giens entre 9,5 i 11,6 cm.

Aquesta forma apareix en nombrosos jaciments amb datacions del segle I a.C.: l'estrat IV de la Muralla Robert i el nivell inferior de la cisterna de la terrassa inferior de la casa núm. 1 d'*Emporiae*, el nivell I del depòsit del sector occidental de Burriac, el Pou D-18 i el nivell III del carrer Porticat (50-20) de *Pollentia*, la fase II de La Cloche i els derelictes de La Madrague de Giens, San Ferreol, Titan, Planier 3, Île Plane i Fos 1.

Lamboglia 3: d'aquesta forma hi ha 5 exemplars amb diàmetres compresos entre 6,9 i 9,6 cm. i altures que oscil·len entre 4,9 i 5,8 cm. La proporció H/V varia entre 0,60 i 0,78. La base de

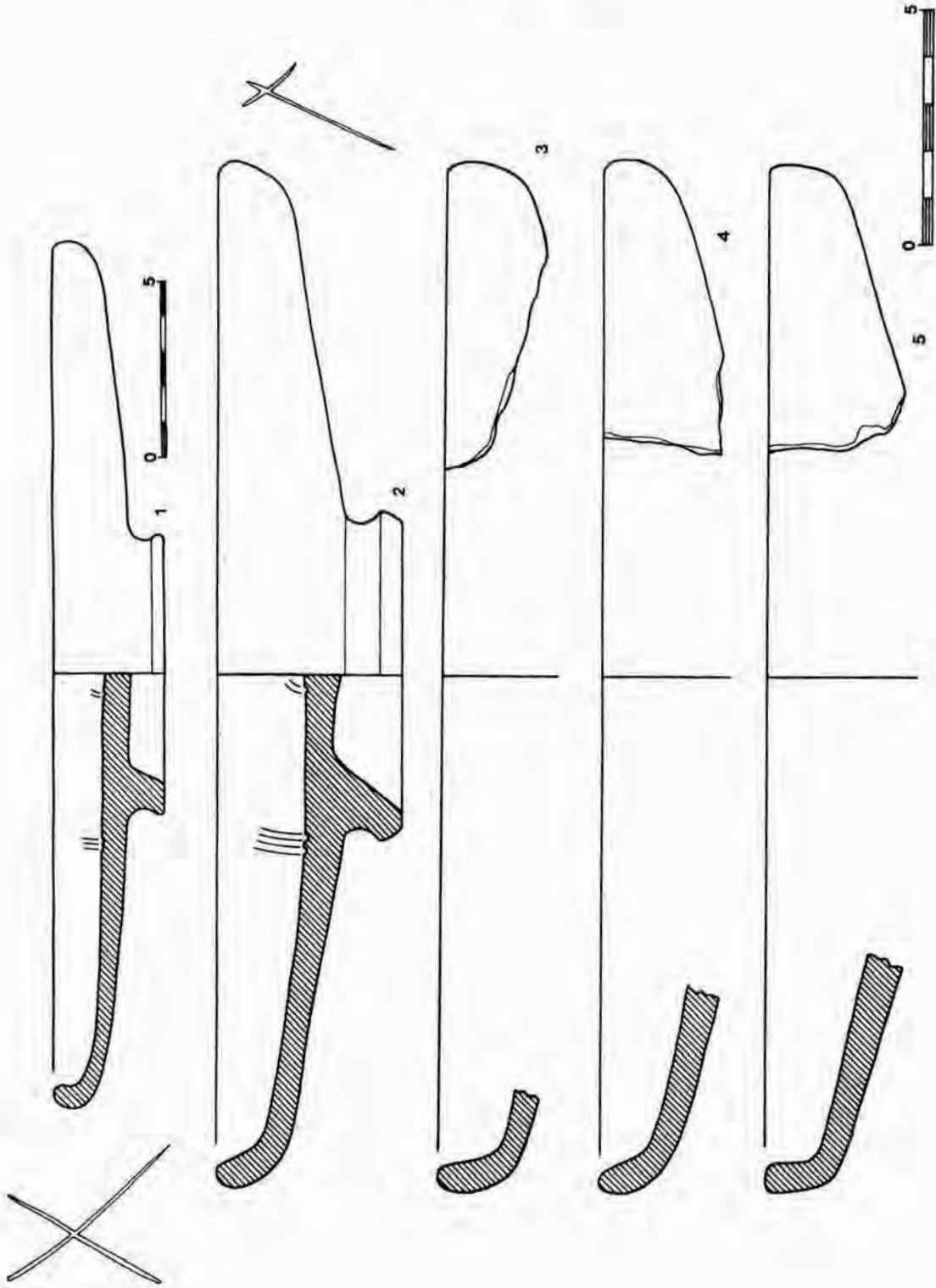


Fig. 5

l'única miniatura present, incompleta, té un diàmetre de 5,2 cm. i una altura aproximada de 3 cm. Pel que fa als trets morfològics, en la major part dels casos el peu presenta un engrossiment que forma una lleugera depressió en la seua unió amb la paret (fig. 4, núm. 2), però en alguns exemplars el peu forma una prolongació de la paret dibuixant un arc (fig. 4, núm. 1). Dos exemplars presenten una lleugera depressió en la unió del peu amb el fons exterior.

Pel que fa als aspectes formals, en ocasions hi apareix un lleuger ressalt entre el fons extern i la paret interna del peu. Quant als diàmetres, en el derelict de La Madrague de Giens i a la vall del Ròdan hi ha dues sèries de 4,1/4,7 i 6/7,5 cm. (DICOCER, p. 151), i a *Olbia* hi ha una tercera sèrie de 8,5/9 cm. La proporció H/V és pràcticament idèntica a La Cloche i en el derelict de La Madrague de Giens: 0,72-0,91. Una variant d'aquesta forma són les miniatures, presents, entre altres, en el derelict de La Madrague de Giens.

Aquesta pixis apareix majoritàriament en la producció tardana i la trobem en nombrosos jaciments amb datacions del segle I a.C.: l'estrat IV de la Muralla Robert i el nivell III del jardí del peristil de la casa núm. 1 d'*Emporiae*, el depòsit del sector occidental de Burriac (90-40), La Galère, la fase III mitjana de Les Castels (Nages) (70-30), la fase II de La Cloche, el nivell maurità 2 de Dchar Jdid, La Vayède i els derelictes de La Madrague de Giens, Titan, Planier 3, San Ferreol i Fos 1.

Lamboglia 4: d'aquesta pàtera amb peana hi ha 4 exemplars amb diàmetres que varien entre 9,2 i 11,6 cm.; l'únic exemplar sencer té una alçària de 4,9 cm. i una proporció H/V de 0,53. Pel que fa als trets morfològics, en dos exemplars el llavi s'alça lleugerament formant una petita depressió en la part superior de la vora (fig. 3, núm. 5). En un d'aquests, la unió del cos amb la peana està marcada per una lleugera depressió i el fons interior no és pla com en la resta sinó que està bombat. Quant a la decoració del fons interior, és molt variable: en el cas anteriorment esmentat no n'hi ha i en la resta les canaletes concèntriques apareixen en nombre de 2, 3 i 4 (fig. 4, núm. 3-5); en aquests dos darrers casos sempre n'hi ha una de petita al centre.

La forma dels peus sembla seguir una evolució cronològica: els més alts solen ser més antics i els més baixos i amples són de datació més recent (SANMARTÍ, 1978, II, pp. 448-449; TCHERNIA, POMEY i HESNARD, 1978, p. 55). Pel que fa al diàmetre, sembla presentar una sola talla de 9/10 cm.

Aquesta forma apareix majoritàriament en la producció tardana. Per a algunes sèries, particularment les F 1413 i 1416, Morel (1981a, pp. 111-112) assenyala la seua presència característica en la perifèria del món mediterrani, especialment la península Ibèrica i el Marroc, i en la major part dels casos indica que es tracta d'una producció «B-oïde» local o regional. Apareix en nombrosos jaciments amb datacions del segle I a.C.: l'estrat IV de la Muralla Robert d'*Emporiae*, el nivell II del depòsit del sector occidental de Burriac, el Pou D-18 de *Pollentia*, el nivell maurità 2 de Dchar Jdid, La Vayède i els derelictes de La Madrague de Giens, San Ferreol, Planier 3 i Fos 1.

Lamboglia 5: és, amb diferència, la forma més nombrosa. Hi ha 31 exemplars amb uns formats compresos entre 17 i 40 cm. que poden agrupar-se en quatre mòduls: 17-19, 21-23, 30 i 40 cm.; l'altura, només amb 3 valors, oscil·la entre 2,5 i 3,8 cm. La proporció H/V varia entre 0,12 i 0,17. Pel que fa als trets morfològics, la vora és un poc engrossida i en alguns casos lleugerament còncava (fig. 5, núm. 1), però majoritàriament és recta i quasi vertical (fig. 5, núm. 5) o sobretot

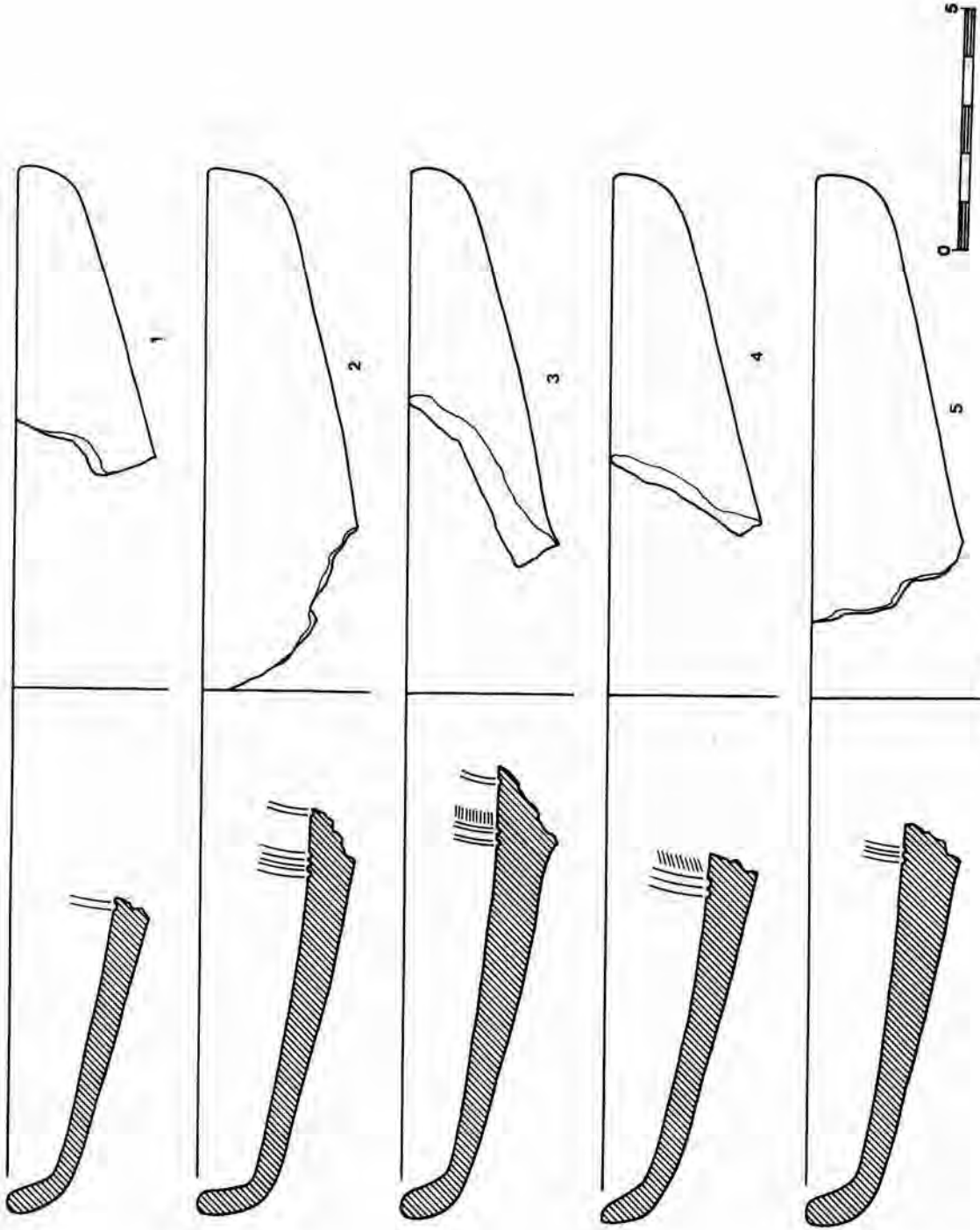
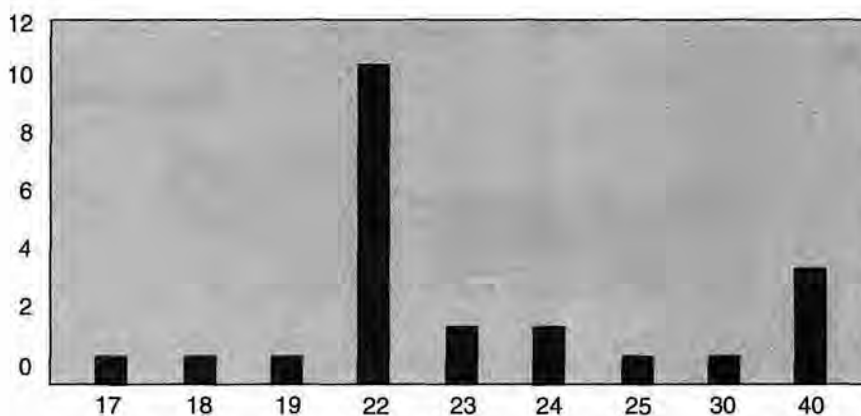


Fig. 6

inclinada (fig. 4, núm. 6; 5, núm. 2 i 4; 6, núm. 1). La carena és arrodonida, sense que en cap cas arribi a ser un angle marcat. L'exemplar de 30 cm. de diàmetre presenta dos fins graons en la part interior de la vora. En els tres exemplars més complets, la base presenta un engrossiment característic en el peu —l'anomenat «peu de bota»— més o menys marcat (fig. 4, núm. 6; 5, núm. 2). Altres bases semblants deuen pertànyer també a aquest tipus. La major part presenta una decoració en el fons interior consistent en un nombre variable de 2 a 4 canaletes concèntriques acompanyades en molts casos de cercles concèntrics d'estries curtes i oblíquies de factura poc acurada; en un cas aquestes apareixen sense canaletes.

Aquesta pàtera és la forma més freqüent d'aquesta producció (LAMBOGLIA, 1952, pp. 146-147; ARCELIN, 1978, p. 112; DICOCER, p. 152). No sempre resulta fàcil diferenciar-la de les formes Lamb. 7 i 5/7 (MOREL, 1968, p. 63, nota 2; TCHERNIA, POMEY i HESNARD, 1978, p. 55; BELTRÁN LLORIS, 1979, p. 171), per la qual cosa sovint són estudiades conjuntament (cf. SOLIER, 1980, p. 231; BATS, 1988, pp. 137-138). Això passa en el derelict de San Ferreol, on el grup de les pàteres planes suposa el 53% de la vaixel·la. Al Cabezo de Alcalá (Azaila) el grup format per aquesta forma i afins (Lamb. 5/7) constitueix el 41%. Sanmartí (1978, I, p. 303) ha assenyalat, entre els exemplars d'*Emporiae* de la producció tardana, que el fons extern sol estar situat a més altura que el punt d'unió entre les parets externes del peu i del cos; així mateix, la vora sol ser prou oberta i lleugerament còncava. Aquesta forma sol anar decorada al fons interior amb canaletes concèntriques i una franja de rodet (ARCELIN, 1978, p. 114), disposades segons el següent esquema: al centre un petit cercle i, a continuació, dues sèries espaciades i formades per una o dues canaletes a l'interior i altres dues a l'exterior, amb cercles concèntrics d'estries, sovint amb quatre sèries d'estries oblíquies.

Pel que fa als diàmetres, en el derelict de La Madrague de Giens s'agrupen en tres sèries: 16/17,4, 19,8/22 i 27/34 cm. A La Cloche la proporció H/V és constant i pròxima a 0,16, mentre que els diàmetres presents són 17/19, 22/23, 25/27, 34 i 42 cm. A La Vayède hi ha una sola sèrie de 21/23 cm. A *Olbia* el grup de les formes Lamb. 5 i 7 ha proporcionat 3 sèries de 19, 23 i 32/34 cm., a més d'un cas excepcional de 44 cm. A Burriac, en el nivell II del dipòsit del sector occidental, hi ha tres grups: 18/25, 30/32 i 48/50 cm.



Gràfica de diàmetres de la forma Lamboglia 5.

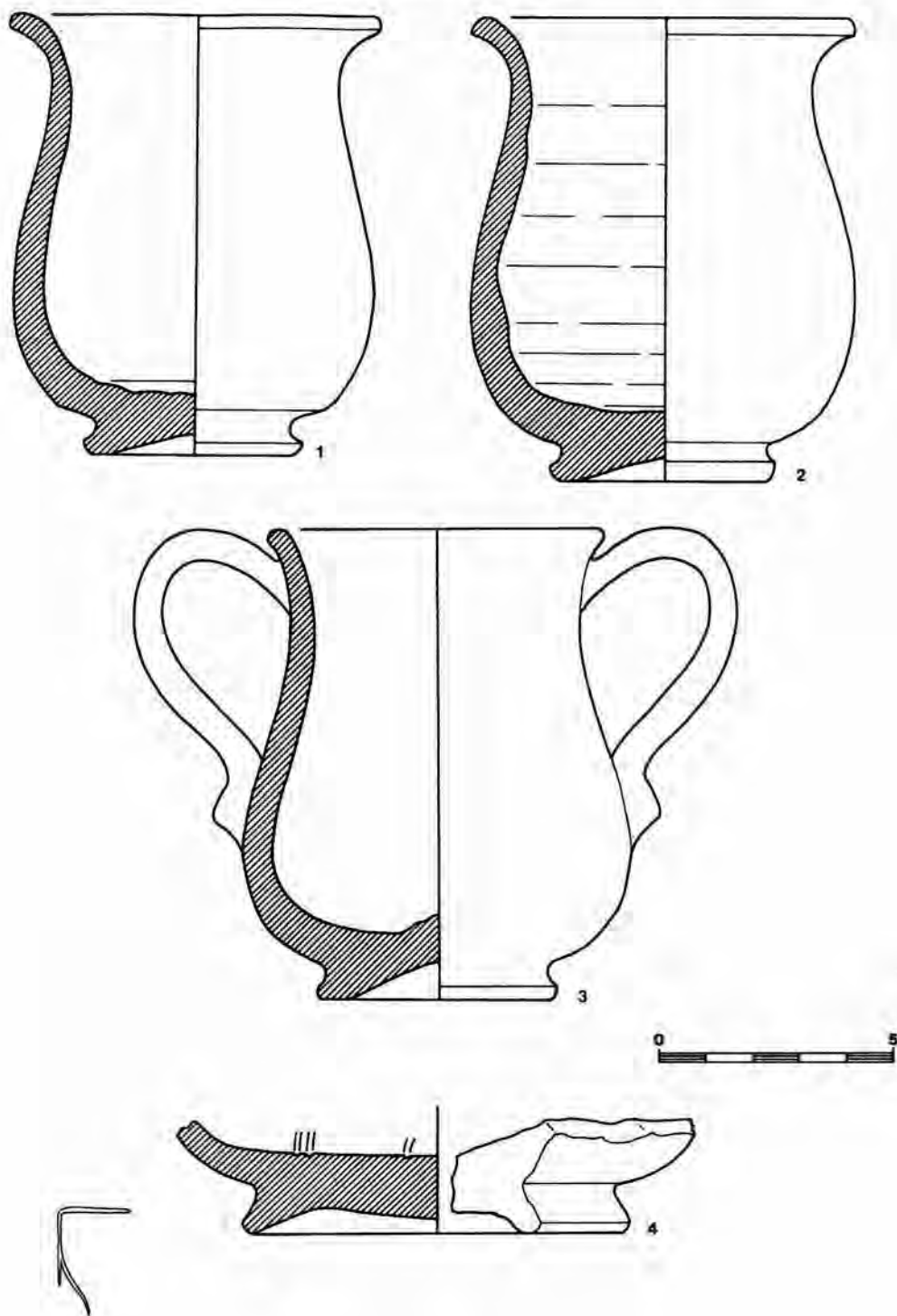


Fig. 7

Aquesta pàtera apareix en nombrosos jaciments amb datacions del segle I a.C.: l'estrat IV de la Muralla Robert i el nivell III del jardí del peristil de la casa núm. 1 d'*Emporiae*, el depòsit del sector occidental de Burriac, el Pou D-18 de *Pollentia*, La Galère, la fase II de La Cloche, la fase IB de Le Marduel, La Vayède, el nivell maurità 2 de Dchar Jdid i els derelictes de La Madrague de Giens, San Ferreol, Planier 3 i Île Plane.

Lamboglia 10: hi ha 4 exemplars, amb 3 diàmetres que varien entre 7,2 i 8,2 cm. Tres exemplars es conserven complets i presenten una proporció H/V que oscil·la entre 1,18 i 1,40. Cal destacar la seua gran homogeneïtat formal. Pel que fa als trets morfològics, un dels dos exemplars sense anses presenta una carena marcada en la part inferior de la paret (fig. 7, núm. 1). L'exemplar amb anses (fig. 7, núm. 3) té un perfil més suau, amb la vora menys exvasada, i un engrossiment en el fons interior.

Aquesta gerreta de perfil en S apareix amb i sense anses. La trobem en nombrosos jaciments amb datacions del segle I a.C.: l'estrat IV de la Muralla Robert d'*Emporiae*, el depòsit del sector occidental de Burriac, La Galère, la fase IB de Le Marduel i els derelictes de La Madrague de Giens, San Ferreol, Planier 3, Titan i Île Plane.

3.2.2. La decoració

Els motius decoratius són en general molt simples: les canaletes concèntriques que apareixen en el fons interior de les formes Lamb. 1, 4 i 5 i els cercles concèntrics d'estries que apareixen en la forma Lamb. 5 —la que més freqüentment va decorada— normalment en combinació amb aquells i amb un petit cercle al centre; en els exemplars més tardans a penes estan marcats (*cf.* TCHERNIA, POMEY i HESNARD, 1978, p. 51). La decoració combinada de canaletes concèntriques i cercles concèntrics d'estries a l'interior apareix ja en la segona meitat del segle II a.C. i continua fins al final de la producció; aquestes són curtes, molt fines, sovint a penes marcades i estan inclinades uns 45° sobre l'eix del vas.

Aquests motius apareixen en nombrosos jaciments amb datacions del segle I a.C.: el depòsit del sector occidental de Burriac, La Galère, la fase IB de Le Marduel, La Vayède i els derelictes de San Ferreol, Planier 3 i Fos 1.

3.2.3. Grafit

Es tracta de signes geomètrics i textos breus que apareixen incisos sobre la superfície dels recipients i que de manera general s'interpreten com inscripcions de propietat. La seua presència a partir del segle III se situa en un període de generalització de l'ús de l'escriptura i d'auge de les importacions, quan aquestes passen de ser béns de prestigi a ser béns de consum. El grafit sobre l'objecte importat és possiblement un distintiu de propietat. La progressió en l'ús de l'escriptura amb aquesta funció al llarg del període romà és patent en la seua important presència sobre campaniana A, sobretot al llarg del segle II, i el seu espectacular augment sobre campaniana B tardana, ja en el segle I a.C.

Producció	Forma	Localització	Text/motiu
Campaniana B	Lamboglia 1a	Fons exterior	X
Campaniana B	Lamboglia 1a	Fons exterior	ke. ?
Campaniana B	Lamboglia 1a	Fons exterior	T
Campaniana B	Lamboglia 1a	Fons exterior	†
Campaniana B	Lamboglia 5	Paret interior del peu	X
Campaniana B	Lamboglia 5	Exterior paret	X
Campaniana B	Indeterminada	Fons exterior	n.
Campaniana B	Indeterminada	Fons exterior	s.e.

Un total de 8 peces de campaniana B presenten grafitos incisos. Pel que fa al contingut, 5 són signes de caràcter geomètric i 3 són textos. Els signes de caràcter geomètric són 3: X, T i †, dels quals el primer apareix en 3 ocasions. Pel que fa als textos (*n.*; *s.e.*; *ke. ?*), un apareix incomplet i la seua lliçó és insegura; quant al nombre de signes, dels altres dos un en té un i l'altre dos. Finalment, la localització dels grafitos es concentra en dues parts dels recipients: 6 al fons exterior, 1 a la paret interior del peu i 1 a l'exterior de la paret.

3.3. ARETINA DE VERNÍS NEGRE

D'aquesta producció hi ha una pàtera de la forma Lamb. 7 de pasta taronja clar, homogènia, vernís poc lluent, d'aplicació irregular en la paret exterior pròxima a la base, marques de subjecció i fons exterior en reserva, amb empremtes digitals. La decoració del fons interior està formada per 3 sèries de 2 canaletes concèntriques i 8 estampilles geomètriques amb dues C contraposades: 7 disposades en cercle entre les dues sèries exteriors de canaletes i 1 al centre (fig. 8, núm. 3). Pel que fa a les dimensions, el seu diàmetre és de 50 cm., la seua alçària de 6,5 cm. i la proporció H/V de 0,13.

Identificada inicialment per Lamboglia (1952, p. 206) com a «campaniana B pre-aretina», Morel ha descrit les seues característiques en diverses ocasions (MOREL, 1963, pp. 38-39; 1965, pp. 228-230, 237 i 241; 1968, p. 60; 1980, pp. 103-104; 1981a, p. 46; 1981b, p. 82). Molt pròxima a la campaniana B per les seues característiques tècniques, cosa per la qual no sempre resulta fàcil d'identificar, pot distingir-se d'aquesta per alguns detalls morfològics, com ara la forma dels peus, entre els quals hi ha un tipus (P 141c) que presenta un ressalt característic en la paret interna. La forma més característica d'aquesta ceràmica és una pàtera de gran diàmetre del tipus Lamb. 7, la vora i el peu de la qual presenten una estreta relació amb els de la forma de ceràmica aretina de vernís roig que Goudineau (1968, pp. 239, 252-253 i 279-281) anomena «precursora» (forma 1), és a dir, la més antiga. D'altra banda, aquestes pàteres solen anar decorades amb estampilles geomètriques en forma de «dues C contraposades» (LAMBOGLIA, 1952, p. 153) que apareixen també en la ceràmica pre-aretina (GOUDINEAU, 1968, p. 332). Aquestes grans pàteres corresponen, almenys en part, amb les que apareixen en la producció que Morel (1965, p. 16) va anomenar «campaniana B de pasta pesant». Aquesta ceràmica va ser produïda al llarg

del segle II i sobretot de l'I a.C. en la regió d'*Arretium*. La seua exportació, sempre en volum molt inferior al de la campaniana B tardana de *Cales*, es data cap a mitjan del segle I. Morel (1992, p. 228) ha assenyalat que es tracta d'un cas excepcional de gran producció de vernís negre amb una important difusió terrestre.

Encara que no sempre és possible determinar amb seguretat que es tracta de peces d'aquesta producció, hem reunit algunes referències a grans pàteres decorades amb aquest tipus d'estampilles que possiblement hi pertanyen o almenys hi deuen estar relacionades. Pel que fa a Hispània, en alguns jaciments destruïts en la guerra de Sertori s'esmenten pàteres que possiblement pertanyen a aquesta producció, que d'aquesta manera hauria començat a exportar-se ja en el primer quart del segle I a.C. A El Cabezo de Alcalá (Azaila) Beltrán Lloris (1979, pp. 189-190, núm. 223, fig. 20-21) estudia una base amb el peu característic que atribueix a la producció de «pasta pesant». A La Caridad (Caminreal, Terol) s'esmenta una pàtera de la forma Lamb. 5/7 (F 2286a) amb 9 estampilles d'aquest tipus (VICENTE *et alii*, 1991, p. 93). Aquest motiu apareix a Burriac en el nivell II del depòsit del sector occidental (MIRÓ, PUJOL i GARCÍA, 1988, p. 57, núm. 360). A *Emporiae* hi ha diverses bases semblants, majoritàriament de la forma Lamb. 7 i de la producció de «pasta pesant», decorades amb estampilles de la «família de les dues C contraposades», que es daten en la primera meitat del segle I a.C. (SANMARTÍ, 1978, I, pp. 149, núm. 366, làm. 27 i 112; i 213, núm. 546, làm. 43). També es coneixen bases amb peus i estampilles similars a *Corduba* (VENTURA, 1992, p. 150, núm. 34-35, fig. 14).

En el derelict de l'Île Plane hi ha alguns exemplars d'aquesta producció amb estampilles nominals conegudes tant en ceràmica pre-aretina de vernís negre com en aretina de vernís roig i atribuïdes als obradors de la regió d'*Arretium* (LEQUÉMENT i LIOU, 1976, pp. 591-592, fig. 6 i 8, D). En el derelict Planier 3 es va trobar una pàtera de la forma Lamb. 5 amb el peu característic i la decoració desgastada formada per 4 estampilles (TCHERNIA, 1968-70, p. 71, fig. 16, núm. 1 i 3). També es coneixen bases amb peus similars i estampilles nominals a *Olbia* (BATS, 1988, p. 138, Pl. 24, núm. 768-769), *Ruscino* (SOLIER, 1980, pp. 228-230, fig. 5, núm. 120, 122-123) i en l'estrat VIA (100/90-30/20) d'*Albintimilium* (LAMBOGLIA, 1950, p. 65, fig. 27, núm. 9). A *Roma*, Morel (1965, p. 148, núm. 352, pl. 25, núm. 61) assenyalava la presència d'un exemplar que atribueix a un taller etrusc o llatí i data cap al final del segle II o cap al 100 a.C.; un altre, amb estampilles nominals, el data cap a mitjan del segle I a.C. (MOREL, 1965, p. 189, núm. 501, pl. 33). A *Magdalensberg* aquesta producció és abundant, amb nombroses pàteres de les formes Lamb. 5 i 7 i alguns estrets paral·lels amb l'exemplar estudiat quant a la forma, grandària i decoració, i altres amb motius semblants (SCHINDLER, 1967, p. 14, Taf. 1, núm. 4 = F 2287a1; Taf. 1, núm. 8; 2, núm. 2-3; i 4, b, c i d). A *Dchar Jdid* aquest tipus d'estampilles apareix sobre una pàtera de la forma Lamb. 7 en el nivell maurità 2 (AKERRAZ *et alii*, 1981-82, p. 204, pl. XIX, 78.1639). Finalment, a *Delos* es coneix el fons d'una gran pàtera, amb un diàmetre superior a 47 cm. i decoració formada per 1 estampilla central i altres 9 radials a l'interior de 3 sèries dobles de canaletes concèntriques (MOREL, 1986, p. 477, fig. 18, núm. 117, i fig. 28).

3.4. CERÀMICA DE PARETS FINES

Només s'han trobat dos fragments d'un mateix exemplar del tipus Mayet II de procedència itàlica. La pasta és de color roig fosc i la superfície és negre rogenc. El seu diàmetre és de 7,2 cm. (fig. 8, núm. 4).

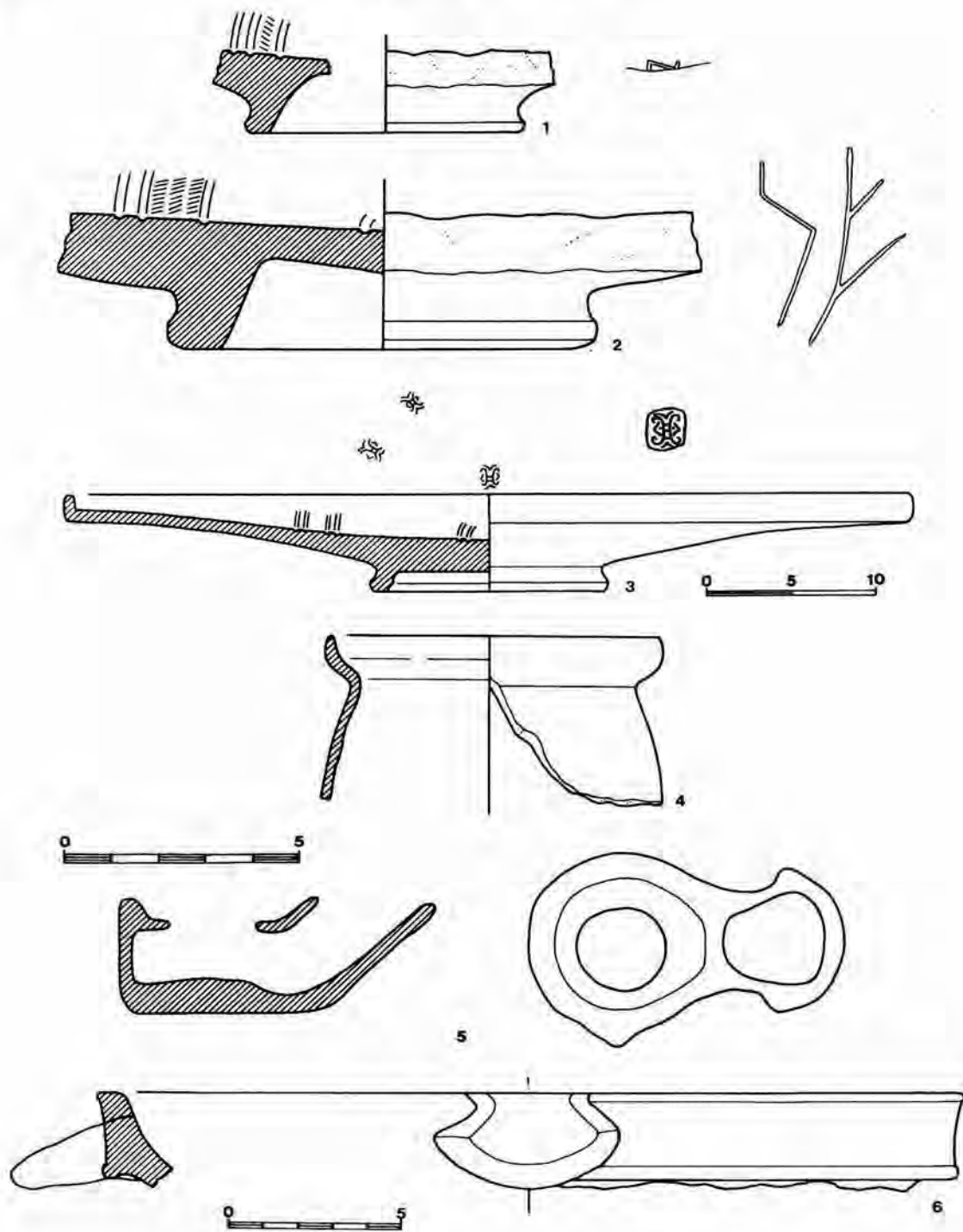


Fig. 8

Aquesta ceràmica, originària en la seua major part de l'Etrúria marítima, fou estudiada inicialment per Marabini (1973) a partir dels exemplars trobats a *Cosa*. Posteriorment, Mayet (1975) en va realitzar un estudi més ampli i va establir una tipologia a partir dels productes hispànics. Darrerament ha estat estudiada per Ricci (ATLANTE, 1986) i, a Catalunya, per López Mullor (1989), a qui ens remetem en general per a les troballes en contextos ben datats. Aquesta producció tingué una àmplia difusió per tot el Mediterrani occidental. De manera general, la seua exportació va començar cap a la meitat del segle II i va perdurar almenys fins al segon quart de l'I a.C.

Pel que fa al gobelet de la forma Mayet II, els exemplars més antics són del primer quart del segle II, però la seua major difusió se situa entre el darrer quart d'aquest segle i el primer de l'I a.C., amb una presència més esporàdica en el segon quart i fins a l'època augustal (MARABINI, 1973, pp. 58-62; MAYET, 1975, pp. 26-27; LÓPEZ MULLOR, 1989, pp. 99-103). Entre les datacions més tardanes podem incloure el nivell II del depòsit del sector occidental de Burriac i el pou D-18 de *Pollentia*.

3.5. LLÀNTIA

L'únic exemplar trobat és de ceràmica comuna i pertany al tipus H de Ricci (1974, pp. 223-226, figs. 32-34). La pasta és ocre i presenta indicis de combustió en el bec. Les seues dimensions són: 2,7 x 6,9 x 4,5 cm. El seu cos és cilíndric, el disc és ample i pla, la base també és plana, l'orifici d'alimentació és ample, el *rostrum* és també ample i té forma de cua d'oroneta i presenta un petit apèndix un poc trencat en el costat dret (fig. 8, núm. 5).

Es tracta d'una producció del Laci, prou simple i sense pretensions estètiques. La seua datació se situa entre mitjan segle II i mitjan de l'I a.C. (PAVOLINI, 1981, p. 152). A la península Ibèrica, aquest tipus apareix sovint en ambients relacionats amb la guerra sertoriana. Encara que és prou freqüent, els exemplars ben datats són escassos. Trobem alguns paral·lels a El Cabezo de Alcalá (Azaila) (BELTRÁN LLORIS, 1979, pp. 156-158 i 180, núm. 147-150, fig. 7 i 15), Cáceres el Viejo (*ante* 80) (ULBERT, 1984, pp. 155-157 i 241-242, Taf. 41-42), Lomba do Canho (75-25) (DE CASTRO, GUERRA i FABIÃO, 1990, pp. 74-75, núm. 1-2), *Albintimilium* (època de Sil·la) i *Roma* (48-46) (RICCI, 1974, pp. 225-226). Sense datació precisa la trobem a *Lucentum* (OLCINA, REGINARD i SÁNCHEZ, 1990, p. 19, núm. 3-4) i *Pollentia* (PALANQUES, 1992, pp. 20-21, lám. I, 8).

3.6. MORTER

L'exemplar estudiat és de tipus campà, de la forma Aguarod 1. Té la pasta ocre i l'engalba beix, amb un diàmetre de 25 cm. La vora té secció triangular, amb una lleugera depressió central; la base és plana i el vessador està molt desenvolupat (fig. 8, núm. 6).

Descrit en el tipus 7 de Vegas (1973, pp. 28-34, figs. 8-10), Bats (1988, pp. 162-164) el va definir com a «morter itàlic» i en va diferenciar dos grups tipològics. Recentment, Aguarod (1991, pp. 123-126), que ha estudiat els exemplars de la Tarraconense, distingeix tres tipus entre els morters tarro-republicans: el morter campà, el morter centro-itàlic i les imitacions tarraconenses. Hom ha assenyalat que els obradors que fabriquen els morters campans són els mateixos que els

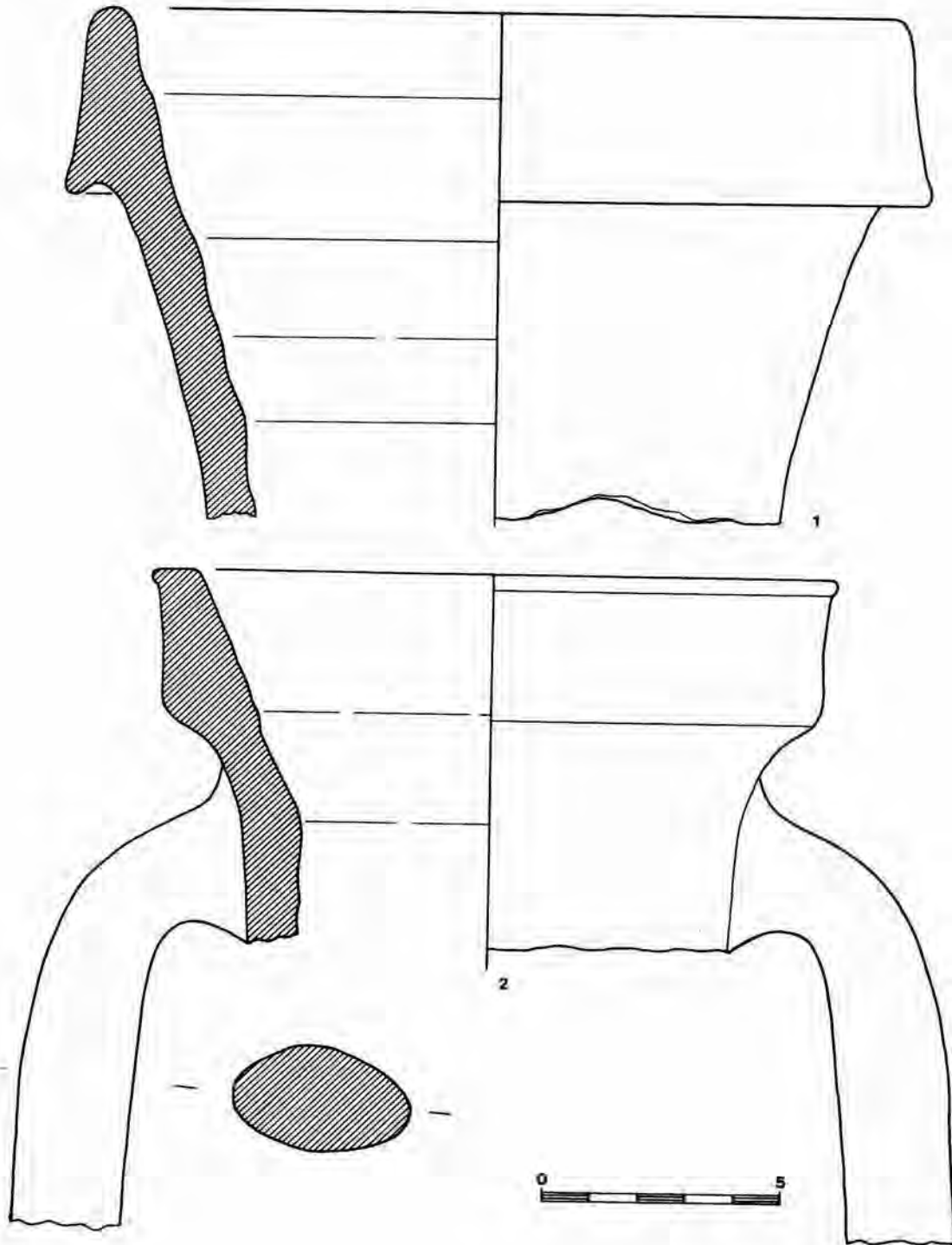


Fig. 9

de les àmfores, donada la identitat de pastes, i poden situar-se a la Campània septentrional o al Laci meridional (PY, 1978, p. 249; ARCELIN, 1981b, p. 117). Aquest tipus inclou al seu torn diverses variants que pareixen conviure sense datacions particulars. S'ha assenyalat la semblança del seu perfil amb el de les àmfores Dr. 1A (PY, 1978, p. 249). Pel que fa a la datació, Bats (1988, p. 163) ha situat l'inici de la difusió cap al 150, amb un final en el primer quart del segle I a.C. Segons les referències arreplegades, aquesta forma encara és freqüent en els jaciments amb nivells de destrucció d'època sertoriana i sembla desaparèixer a partir de mitjan segle I a.C.

Entre les datacions més tardanes, trobem aquest tipus en el pou D-18 de *Pollentia*, en el depòsit del sector occidental de Burriac, en la fase III antiga i mitjana de Les Castells (Nages) (100-30), en la fase IB de Le Marduel, en les fases 4nE (75-50) i 4nD (50-25) de *Lattara* i a La Vayède.

3.7. ÀMFORES

3.7.1. Dressel 1A

D'aquest tipus s'han trobat 7 exemplars; la pasta és taronja, roig-amarronida o beix, amb desgreixant negre d'origen volcànic en alguns casos; l'engalba és beix, amb diferents tonalitats. Els diàmetres s'escalonen en quatre formats de 16, 17, 18 i 20 cm. La proporció alçària/grossària de la vora és d'1; 1,6; 1,8; 2 i 2,3. Les vores presenten perfils variats que van des dels més pronunciats —en el límit amb les greco-itàliques tardanes— fins als més suaus, amb alçàries compreses entre 3,4 i 4,9 cm. (fig. 9, núm. 1-2; 10, núm. 1). La procedència campana és segura almenys en tres exemplars i probablement itàlica en altres dos; no pot descartar-se que algun dels dos restants siga tarraconense.

Les limitacions de la divisió tripartita establerta per Lamboglia (1955) ha estat assenyalades per diversos autors (LAUBENHEIMER, 1980; SANMARTÍ GREGO, 1985; EMPEREUR i HESNARD, 1987, pp. 30-31; MIRÓ, PUJOL i GARCIA, 1988, p. 25; GATEAU, 1990, pp. 166-167). Aquestes són evidents quan es treballa només amb fragments de vora. Pel que fa a la seua caracterització, Empereur i Hesnard fixen dos trets morfològics fonamentals: l'alçària total inferior als 110 cm. i l'alçària del llavi menor de 5,5 cm.; l'aplicació d'aquest darrer criteri ha determinat la classificació dels exemplars ací estudiats. La seua producció s'estén per la costa tirrènica de la Itàlia central, des de l'Etrúria meridional, el Laci, la Campània i probablement fins a Calàbria (TCHERNIA, 1986, pp. 45-47). Entre les Dr. 1A coexisteixen llavis amb detalls diversos, com hom pot veure a *Albintimilium* (LAMBOGLIA, 1955, figs. 10-11) i ha confirmat Sanmartí (1985, pp. 134-140) al campament de Peña Redonda.

La seua aparició es data de manera aproximada cap a mitjan del segle II a.C. En la revisió dels materials de les excavacions de Schulten en els campaments d'Escipió de *Numantia* i, sobretot, en l'estudi del material de superfície arreplegat al campament de Peña Redonda, Sanmartí (1985) va situar el període d'aparició de les Dr. 1A entre la destrucció de *Carthago* el 146, on apareixen alguns exemplars (MOREL, 1988, 92-94), i l'abandonament d'aquest campament el 133. Segons Tchernia (1986, pp. 42-44), les Dr. 1 apareixen a partir de l'inici del darrer terç d'aquest segle. Per a Empereur i Hesnard (1987, p. 31) les primeres Dr. 1 apareixen en el tercer quart del segle II a.C. Entre les datacions més tardanes, que arriben fins a la meitat del

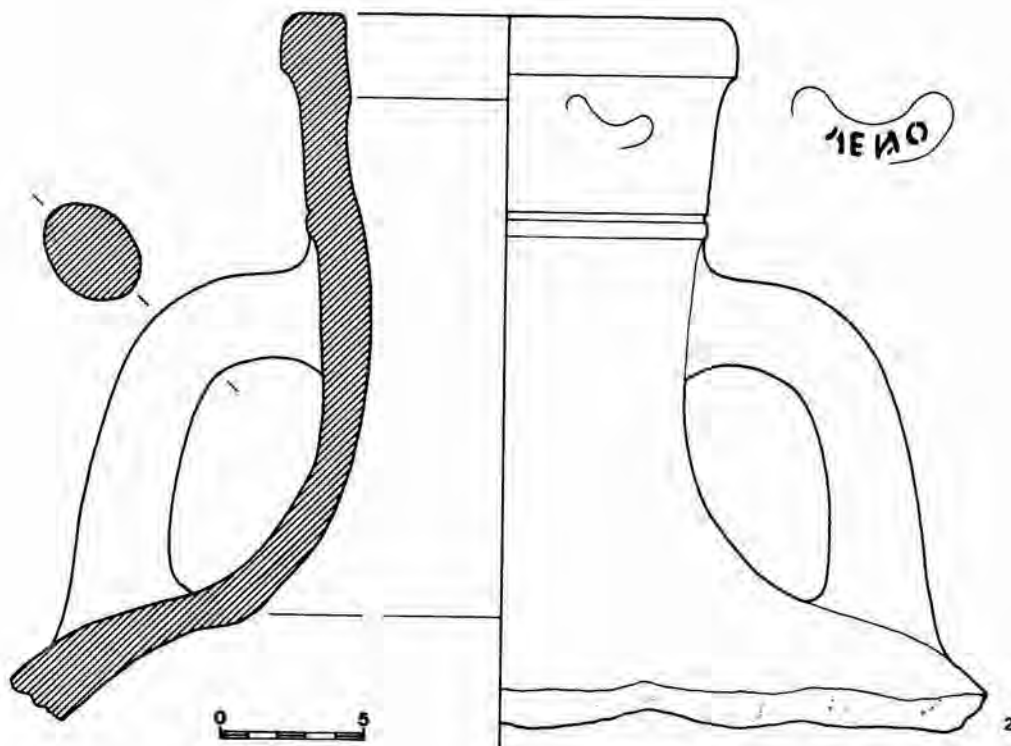
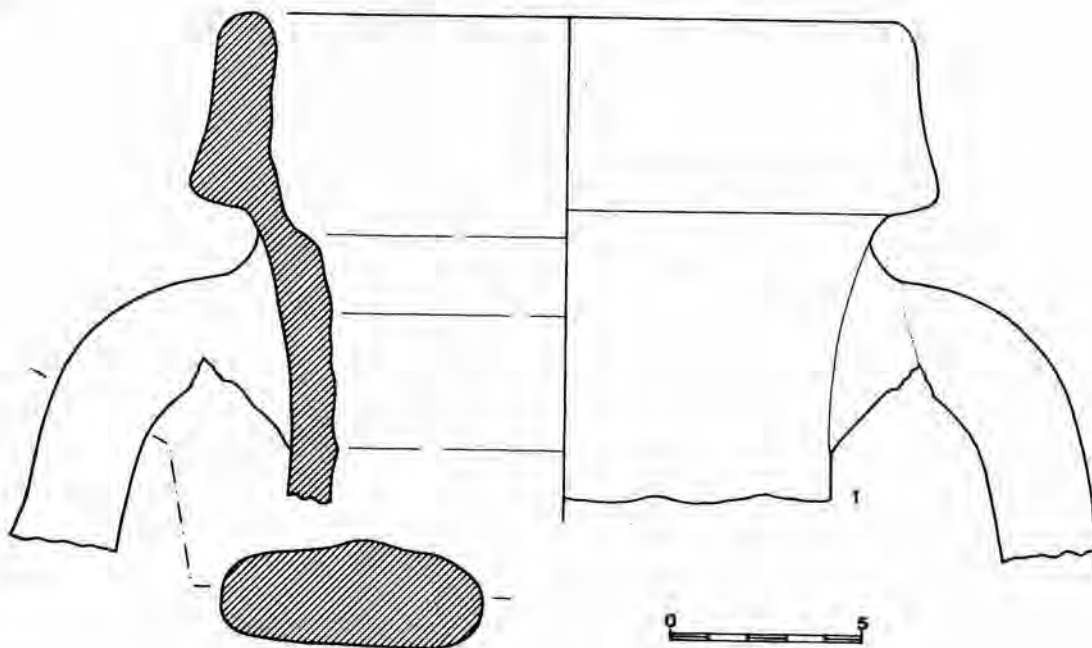


Fig. 10

segle I a.C., podem esmentar el nivell II del dipòsit del sector occidental de Burriac, el Pou D-18 de *Pollentia*, la fase IB de Le Marduel, el nivell maurità 2 de Dchar Jdid i La Vayède.

3.7.2. Tarraconense I

L'únic exemplar d'aquest tipus té la pasta taronja, amb punts blancs en el desgriquant, l'engalba beix groguenc, el diàmetre de 16 cm. i la vora de 7,8 cm. d'alçària (fig. 10, núm. 2). Presenta un segell imprès davall del llavi en forma de creixent amb els extrems arrodonits, de 3,1 cm. de llargària i 0,9 cm. d'amplària màximes, del qual només es pot llegir —amb dubtes— la terminació *-Jeno* o *-Jeano*. Les estampilles que apareixen sobre aquestes àmfores són de tipus arcaic, de forma rectangular, només amb el prenom i el nom, però no n'ha estat publicada cap amb aquesta forma i un nom semblant.

Aquest tipus d'àmfora vinària fou anomenat Laietana 1 per Comas (1985, pp. 65-66). Posteriorment ha estat estudiat de manera més àmplia per Nolla (1987), que l'anomena Tarraconense 1 per produir-se en un territori més extens que l'estrictament laietà, i per Nolla i Solias (1984-85) a partir de les troballes d'Empúries. Darrerament, Miró (1988, pp. 63-69) i Comas i Casas (1989) n'han ampliat l'estudi. Molt probablement va fabricar-se en el territori de la Laietània, a les vil·les de la Salut de Sabadell i del Roser de Calella (MIRÓ, 1988, pp. 28-29; COMAS i CASAS, 1989, pp. 581-583), però també en altres llocs com Fenals (Lloret de Mar) (NOLLA i SOLIAS, 1984-85, pp. 130-131) i probablement a la mateixa *Baetulo*. En els darrers anys, la seua presència s'ha documentat en diversos jaciments de Catalunya, per exemple a *Ilerda* (MORÁN, 1994, p. 208, fig. 7, núm. 1-2). El lloc més meridional on fins ara s'ha documentat aquest tipus d'àmfora és *Tarraco*, i els més occidentals *Contrebia Belaisca*, sense datació (DÍAZ i TORRALBA, 1989-1990, p. 36, lám. IV, núm. 15-16), i *Salduie* (50-40) (AGUAROD, 1992), on es coneix un exemplar amb segell ibèric. El període de fabricació se situa des del segon quart del segle I i en la segona meitat del segle I a.C. També hi ha notícia d'un exemplar a *Valentia*, d'atribució insegura, que es dataria en el primer quart del segle I i seria el més antic dels coneguts fins ara (RIBERA, 1993, pp. 743-744).

Altres troballes s'han efectuat a la basílica i cúria d'*Emporiae* (darrerria del segle I a.C.) (AQUILUÉ *et alii*, 1984, pp. 147-149 i 152-159), Can Portell (Mataró) (des d'almenys mitjan del segle I a.C. fins al 15/20) (PERA *et alii*, 1992, pp. 170-171, fig. 14, núm. 52-54), la sitja del carrer Pujol (abans del 30 a.C.) de *Baetulo* (COMAS, 1985, pp. 17-22, 40-42, 65-66 i 155-156), el barri de Saint-Romain-en-Gal de *Vienna* (30-20) (DESBAT, 1987, p. 408, fig. 4, núm. 6-8) i els derelictes de Cap Béar 3 (50-30) (COLLS, 1986, pp. 205-206, figs. 38-40) i Palamós (segona meitat del segle I a.C.) (FOERSTER, PASCUAL i BARBERÁ, 1987, pp. 83-89).

4. CONCLUSIONS

La precisió cronològica en els jaciments hispànics de la primera meitat del segle I a.C. té una referència fonamental en aquells que foren destruïts durant la guerra de Sertori, com *Valentia* (LÓPEZ *et alii*, 1994, pp. 99-100; RIBERA, 1993), La Caridad (Caminreal) (VICENTE *et alii*, 1991, pp. 92-93) i El Cabezo de Alcalá (Azaila) (BELTRÁN LLORIS, 1979). La *facies* ceràmica

constituïda per les importacions itàliques, amb el predomini de la campaniana B tardana, el caràcter minoritari de la campaniana A i la presència de nous motius decoratius i noves produccions, caracteritza el primer quart de segle. Aquest panorama, però, no és molt diferent del que trobem en jaciments que s'endinsen en el segon quart del segle, com el depòsit del sector occidental de Burriac (MIRÓ, PUJOL i GARCÍA, 1988), l'estrat IV de la Muralla Robert d'*Emporiae* (SANMARTÍ, 1978) i el Pou D-18 de *Pollentia* (EQUIP DE POLLENTIA, 1993). La presència en ambdós grups de jaciments de nous motius decoratius sobre campaniana B tardana com les *losanges*, o de noves produccions com l'aretina de vernís negre, la cronologia dels quals encara no és molt ben coneguda, no dóna més seguretat a les datacions. Només hi contribueix la presència d'alguns tipus de llànties i de les produccions de vernís roig (pre-sigil·lata i pre-aretina). La numismàtica no ajuda a causa de la pràctica desaparició de les encunyacions a partir de la guerra de Sertori.

La *facies* ceràmica que trobem a la Torre d'Onda es caracteritza per la presència quasi exclusiva de campaniana B tardana de *Cales*, amb un repertori tipològic molt reduït i una gran pobresa de motius decoratius, i és semblant a la que trobem en nivells que es daten fonamentalment des del 80/70. La presència testimonial de campaniana A indica que la vaixella importada està constituïda per les adquisicions fetes en un període en què aquella pràcticament ha desaparegut del mercat. Aquest fet i la seua composició homogènia són propis d'un assentament de nova creació i de curta existència. La presència de dues produccions minoritàries recolza la datació proposada: l'aretina de vernís negre i sobretot l'àmfora Tarraconense 1 que comença a produir-se en el segon quart del segle. Pel que fa al final de l'ocupació, l'absència de TSI permet fixar un *terminus ante quem* en el 50/40, si ens atenem a la datació anterior al 47 del derelicte de Planier 3 (TCHERNIA, 1968-70). En conclusió, l'ocupació de la Torre d'Onda creiem que pot situar-se en el segon quart del segle I a.C.

Diversos assentaments de Catalunya, les illes Balears, el SE de França, Itàlia i el nord d'Àfrica presenten nivells o conjunts que es daten en aquest segle, alguns dels quals prolonguen la seua cronologia fins a passada la meitat de segle. Pel que fa als derelictes, els exemples són nombrosos i una part considerable es data de manera aproximada al voltant de la meitat de segle. Un dels paral·lels més estrets és l'*oppidum* de Burriac, on el reblit del depòsit del sector occidental es data entre els anys 90 i 40, amb 3 fases, de les quals la darrera (70-40) presenta una datació pròxima a la proposada per a la Torre d'Onda (MIRÓ, PUJOL i GARCÍA, 1988). Altres contextes amb datacions similars els trobem en l'estrat IV de la Muralla Robert, el nivell III del jardí del peristil i el nivell inferior de la cisterna de la terrassa inferior de la casa núm. 1 d'*Emporiae* (SANMARTÍ i SANTOS, 1986-89); i en el nivell IV del carrer Porticat (principi del segle I-30 a.C.) (ARRIBAS, TARRADELL i WOODS, 1973) i el Pou D-18 de *Pollentia*. De manera general, també les ciutats de *Baetulo*, *Iluro* i *Gerunda* presenten datacions pròximes; recentment, Olesti (1994) ha situat la seua fundació en el segon quart del segle, en el marc de les actuacions de Pompeu a Hispània. Finalment, aquesta *facies* és la que trobem en el derelicte de San Ferreol (MAS, 1985).

Al SE de França, encara que amb una *facies* ceràmica diferent, tenim nivells pròxims cronològicament a La Galère (BRUN, 1991), en la fase III mitjana de Les Castels (Nages) (PY, 1978), a La Vayède (ARCELIN, 1981b), en la fase IB de Le Marduel (PY i LEBEAUPIN, 1986), en la fase II de La Cloche (ARCELIN i CHABOT, 1980) i en les fases 3C1, 4nE i 4nD de *Lattara* (PY *et alii*, 1990). Cap a l'est, en la costa italiana tenim l'estrat VIA d'*Albintimilium* (LAMBOGLIA, 1950). Finalment, al nord d'Àfrica ens trobem amb el nivell maurità 2 de Dchar Jdid (AKERRAZ *et alii*,

1981-82). Pel que fa als derelictes, són nombrosos en els decennis centrals del segle: La Madrague de Giens (TCHERNIA, POMEY i HESNARD, 1978), Titan (TAILLIEZ, 1961), Planier 3 (TCHERNIA, 1968-70), Île Plane (LEQUÉMENT i LIOU, 1976), Fos 1 (GIACOBBI-LEQUÉMENT, 1987) i Cap Béar 3 (COLLS, 1986).

A les comarques septentrionals del litoral valencià, diversos assentaments poden prolongar la seua ocupació més enllà del 75 (ARASA, en premsa): el Castell (la Vilavella), la Curolla (Xert), el Puigpedró (Vilanova d'Alcolea), el Tossal de la Balaguera (la Pobla Tornesa), el Tossal de l'Assut (Borriol), Montnegre (Borriol), el Poaig (Peníscola) i el Pujol de Gasset (Castelló de la Plana). La dificultat de datar conjunts ceràmics d'aquesta època i, sobretot, el coneixement superficial de la major part d'aquests assentaments, expliquen el seu reduït nombre i la inseguretat de les datacions. En la resta del País Valencià, trobem materials d'aquesta època en l'estrat E d'Ilici (entre el segle III i mitjan de l'I a.C.) (RAMOS FERNÁNDEZ, 1975). Tot i que és insuficientment conegut, també és possible que l'ocupació del Tossal de la Cala (Benidorm) es prolongue fins a un moment avançat del segle I a.C. (TARRADELL, 1985).

Les ceràmiques d'importació, les característiques i la datació del jaciment plantegen diversos interrogants. Pel que fa a les primeres, la presència d'un exemplar de morter i de gobelet de ceràmica de parets fines, l'absència de ceràmica comuna de cuina, la reduïda quantitat d'àmfores trobades i en general l'escassa diversificació de les produccions presents, no pareixen normals en contextos ceràmics del segon quart del segle I a.C. L'absència d'altres produccions ceràmiques com la pre-sigil·lata, pre-aretina, de vernís roig pompeïà, bols hel·lenístics de relleus, *lagynoi* pintats, àmfores Dr. 1B i 1C i Dr. 2-4 itàliques, etc., pot explicar-se en part per l'arribada escassa i selectiva dels productes d'importació als assentaments rurals. Hom pot afegir, entre les estructures arquitectòniques trobades, l'absència de tècniques constructives d'origen itàlic, com els paviments d'*opus signinum* que trobem en nombrosos jaciments que poden datar-se en el període 150-75, així com de material ceràmic de construcció. Quant al desfase cronològic que hi ha entre la datació que proporciona la ceràmica d'importació i el conjunt monetari, pot explicar-se per la perduració del numari.

En relació amb aquestes qüestions, cal destacar el caràcter plenament ibèric de l'assentament en un període que se situa en el segon quart del segle I a.C. Aquest iberisme es palesa tant en les tècniques constructives utilitzades com en el material moble, amb l'excepció de les ceràmiques i altres materials d'importació. De les plantes descobertes fins ara tampoc pot deduir-se la presència de models itàlics en la construcció dels habitatges, com els coneguts a La Caridad. Això no obstant, cal destacar el caràcter quasi-urbà d'aquest assentament, tant per la xarxa de carrers com per la superfície, prou considerable en el context del poblament tard-ibèric de les comarques septentrionals del País Valencià, però sense que pugua comparar-se amb l'urbanisme ortogonal de les fundacions republicanes documentades a Aragó (ASENSIO, 1994). Les restes trobades tampoc es corresponen amb un assentament castrense. D'altra banda, l'existència d'un sol nivell d'ocupació i l'homogeneïtat dels materials trobats sembla que permeten parlar d'una fundació *ex novo* d'ocupació relativament curta. Per la seua situació en la mateixa línia de costa, pot deduir-se la seua relació amb les activitats marítimes, tant pesqueres com de tipus comercial. Pel que fa a les causes del final de l'ocupació, els resultats de les excavacions no han permès identificar indicis d'incendi, ni tampoc han proporcionat elements que puguen fer pensar en una destrucció produïda per una acció bèl·lica. Només les troballes de grans bosses de ceràmica trencada davant d'obertures permeten plantejar la possibilitat d'un abandonament sobtat acompanyat de saqueig.

Amb les reserves que imposa la continuïtat de la investigació en el jaciment, sembla que es tracta d'un gran assentament ibero-romà de nova creació, ben diferent d'un altre semblant però de major antiguitat com la Torre de la Sal (Cabanes) (FERNÁNDEZ IZQUIERDO, 1987-88). La seua datació tardana ha d'explicar-se en el context del canvi en el patró d'assentament que per influència romana s'esdevé en la cultura ibèrica en el segle II a.C., quan l'ocupació del pla comença a ser freqüent, com s'ha comprovat a les comarques del Camp de Túria (BERNABEU, BONET i MATA, 1985) i el Maresme (Barcelona) (PUJOL i GARCIA ROSSELLÓ, 1994). Pel que fa a les raons que expliquen la seua datació cap al segon quart del segle I a.C., creiem que pot tractar-se d'un reassentament de població després de les convulsions a què va estar sotmés el litoral valencià durant la guerra de Sertori. Quant a la seua desaparició, creiem que l'absència d'indicis de destrucció i l'allunyament del litoral valencià dels escenaris de la guerra civil entre César i Pompeu a partir de l'any 49 permeten desvincular-la de qualsevol episodi bèl·lic. Possiblement, la causa del seu abandonament també és un canvi en el patró d'assentament, tal vegada en relació amb les actuacions de César a Hispània. Un nou i transcendent reassentament de la població en aquesta època va posar les bases per al desenvolupament del sistema de *uillae* en les comarques septentrionals del País Valencià. La curta durada de l'ocupació de la Torre d'Onda, doncs, podria explicar-se per les característiques del període històric en què es data, una època de canvis, de transició, de conflictes interns al final de la República que van produir importants reestructuracions en el poblament. Sens dubte ens trobem amb el que degué ser la més important de les darreres manifestacions del poblament ibèric a la Plana de Castelló, ja en el llindar del model de poblament alto-imperial.

BIBLIOGRAFIA

- AGUAROD OTAL, C. (1991): *Cerámica romana importada de cocina en la Tarraconense*. Zaragoza.
- (1992): «Un ánfora Tarraconense 1/Layetana 1 con sello ibérico procedente de Salduie». *Boletín del Museo de Zaragoza*, 11, Zaragoza, pp. 109-116.
- AKERRAZ, A.; EL KHATIB-BOUIJIBAR, N.; HESNARD, A.; KERMORVANT, A.; LENOIR, E. i LENOIR, M. (1981-82): «Fouilles de Dchar Jdid 1977-1980». *Bulletin d'Archéologie Marocaine*, XIV, Rabat, pp. 169-244.
- AQUILUÉ, J.; MAR, R.; NOLLA, J.M.; RUIZ DE ARBULO, J. i SANMARTÍ, E. (1984): *El fòrum romà d'Empúries*. Barcelona.
- ARANEGUI GASCÓ, C. (Coord.) (1996): *Els romans a les terres valencianes*. IVEI, València.
- ARASA I GIL, F. (1987): «L'època romana». *Borriana en su Historia*, I, Burriana, pp. 43-59.
- (1995): «Material provinent del jaciment ibèric del Cormulló dels Moros (Albocàsser, Castelló). II. Els materials d'importació i les imitacions». *Quaderns de Prehistòria i Arqueologia de Castelló*, 16, Castelló, pp. 125-155.
- (en premsa): *La romanització a les comarques septentrionals del litoral valencià. Territori i poblament en el període republicà (segles II-I a.C.)*. Monografies de Prehistòria i Arqueologia Castellonenques, 5.
- ARCELIN, P. (1978): «Note sur les céramiques a vernis noir tardives en Provence Occidentale». *Archéologie en Languedoc*, 1, Sète, pp. 105-125.
- (1981a): «A propos des céramiques italiennes tardives à vernis noir du groupe B. Note de mission à Cosa et à Calès». *Travaux du Laboratoire d'Anthropologie, de Préhistoire et d'Ethnologie des pays de la Méditerranée Occidentale*, Aix-en-Provence, pp. 1-9.

- (1981b): «Recherches archéologiques au col de la Vayède, les Baux-de-Provence». *Documents d'Archéologie Méridionale*, 4, Lambesc, pp. 83-136.
- (1991): «Céramiques campaniennes et dérivées régionales tardives de *Glanum* (Saint-Rémy-de-Provence, B.-du-Rh.). Questions culturelles et chronologiques». *Documents d'Archéologie Méridionale*, 14, Lambesc, pp. 205-238.
- ARCELIN, P. i CHABOT, L. (1980): «Les céramiques à vernis noir du village préromain de La Cloche, commune des Pennes-Mirabeau (Bouches-du-Rhône, France)». *Mélanges de l'École Française de Rome. Archéologie*, 92, 1, Rome, pp. 109-197.
- ARRIBAS, A.; TARRADELL, M. i WOODS, D.E. (1973): *Pollentia I. Excavaciones en Sa Portella, Alcúdia, Mallorca*. Excavaciones Arqueológicas en España, 75, Madrid.
- ASENSIO ESTEBAN, J.A. (1994): «Primeras manifestaciones del urbanismo romano-republicano en el valle medio del Ebro: una nueva interpretación sobre las ciudades en llano de planta ortogonal en Aragón de finales del siglo II y comienzos del I a.E.». *Zephyrus*, XLVII, Salamanca, pp. 219-253.
- ATLANTE (1986): *Atlante delle forme ceramiche, II: Ceramica fine romana nel Bacino Mediterraneo (Tardo Ellenismo e primo Impero)*. Roma.
- BATS, M. (1988): *Vaisselle et alimentation à Olbia de Provence (v.350-v.50 av. J.-C.). Modèles culturels et catégories céramiques*. Revue Archéologique de Narbonnaise, Supplément 18, Paris-Montpellier.
- BELTRÁN LLORIS, M. (1979): «La cerámica campaniense de Azaila. Problemas de cronología del valle medio del Ebro». *Caesaraugusta*, 47-48, Zaragoza, pp. 141-232.
- BERNABEU, J.; BONET, H. i MATA, C.: (1985): «Hipótesis sobre la organización del territorio edetano en época ibérica plena: el ejemplo del territorio de Edeta/Llíria». *Iberos. Actas de las I Jornadas sobre el Mundo Ibérico*, Jaén, pp.137-156.
- BRUN, J.-P. (1991): «Le village massaliote de La Galère (Île de Porquerolles, Hyères, Var)». *Documents d'Archéologie Méridionale*, 14, Lambesc, pp. 239-276.
- COLLS, D. (1986): «Les amphores léetaniennes de l'épave Cap Béar III». *Revue d'Études Anciennes*, LXXXVIII, Bordeaux, pp. 201-213.
- COMAS, M. (1985): *Baetulo. Les àmfors*. Monografies Badalonines, 8, Badalona.
- COMAS, M. i CASAS, T. (1989): «Nuevas aportaciones para el conocimiento del ánfora Laietana I: cronología, difusión y producción». *Amphores romaines et Histoire Économique. Dix ans de recherche*, Collection de l'École Française de Rome, 114, Rome, pp. 580-585.
- DE CASTRO, J.; GUERRA, A. i FABIÃO, C. (1990): «As lucernas romanas do acampamento militar romano da Lomba do Canho (Arganil)». *Conimbriga*, XXIX, Coimbra, pp. 69-90.
- DEDET, B. i PY, M. (1979): «A propos du facies de la campanienne A du Ier s. avant J.-C. dans la basse vallée du Rhône». *Archéologie en Languedoc*, 2, Sète, pp. 115-126.
- DESBAT, A. (1987): «Les importations d'amphores vinaires à Lyon et Vienne au debut de l'empire (Rapport préliminaire)». *El vi a l'antiguitat*, Badalona, pp. 407-416.
- DÍAZ, M.-A. i TORRALBA, J. (1989-90): «Las ánforas de Contrebia Belaisca: precisiones cronológicas». *Caesaraugusta*, 66-67, Zaragoza, pp. 29-56.
- DICOCER (1993): *Dictionnaire des Céramiques Antiques (VII^{ème} s. av. n. è. - VII^{ème} s. de n. è.) en Méditerranée nord-occidentale (Provence, Languedoc, Ampurdan)*. Lattara, 6, Lattes.
- EMPEREUR, J.-Y. i HESNARD, A. (1987): «Les amfores hellénistiques». *Céramiques hellénistiques et romaines*, II, Paris, pp. 9-71.
- EQUIP D'EXCAVACIÓ DE POLLENTIA (1993): «Un conjunt de materials d'època tardo-republicana de la ciutat romana de Pollentia (Alcúdia, Mallorca)». *Pyrenae*, 24, Barcelona, pp. 227-267.
- ESCOLANO, G. (1611): *Décadas de la Insigne y Coronada ciudad y Reino de Valencia*, II. Valencia.
- FERNÁNDEZ IZQUIERDO, A. (1987-88): «El poblado ibérico de Torre la Sal (Ribera de Cabanes-Castellón). Campañas de excavaciones 1985-88». *Cuadernos de Prehistoria y Arqueología Castellonenses*, 13, Castellón, pp. 227-274.

- FLETCHER VALLS, D. (1972): «Nuevas inscripciones ibéricas de la región valenciana». *Archivo de Prehistoria Levantina*, XIII, Valencia, pp. 103-137.
- FLETCHER, D. i ALCÁCER, J. (1956): «Avance a una arqueología romana de la provincia de Castellón». *Boletín de la Sociedad Castellonense de Cultura*, XXXII, Castellón, pp. 135-164.
- FOERSTER, F.; PASCUAL R. i BARBERÁ, J. (1987): *El derelict de Palamós*. Barcelona.
- GATEAU, F. (1990): «Amphores importés durant le IIe s. av. J.-C. dans trois habitats de Provence occidentale: Entremont, le Baou-Roux et Saint Blaise». *Documents d'Archéologie Méridionale*, 13, Lambesc, pp. 163-183.
- GIACOBBI-LEQUÉMENT, M.-F. (1987): «La céramique de l'épave Fos 1». *Archaeonautica*, 7, Paris, pp. 167-191.
- GOUDINEAU, CH. (1968): *La céramique arétine lisse*. Mélanges de l'École Française de Rome/Antiquité, Sup. 6, Rome.
- LAMBOGLIA, N. (1950): *Gli scavi di Albintimilium e la cronologia della ceramica romana*. Bordighera.
- (1952): «Per una classificazione preliminare della ceramica campana». *Atti del I Congresso Internazionale di Studi Liguri*, Bordighera, pp. 139-206.
- (1955): «Sulla cronologia delle anfore romane de età repubblicana». *Rivista di Studi Liguri*, XXI, Bordighera, pp. 241-270.
- LAUBENHEIMER, F. (1980): «A propos de deux amphores de Ruscino: définition d'un nouveau type d'amphores». *Ruscino*, 7e suppl. à RAN, pp. 303-325.
- LÉQUEMENT, R. i LIOU, B. (1976): «Céramique étrusco-campanienne et céramique arétine, à propos d'une nouvelle épave de Marseille». *Mélanges offerts à J. Heurgon*, II, Paris, pp. 587-603.
- LÓPEZ MULLOR, A. (1989): *Las cerámicas romanas de paredes finas en Cataluña*. Barcelona.
- LÓPEZ, I.; MARÍN, C.; MARTÍNEZ, R. i MATAMOROS, C. (1994): *Hallazgos arqueológicos en el Palau de les Corts*. Valencia.
- MARABINI MOEUS, M.T. (1973): *The roman thin walled pottery from Cosa (1948-1954)*. Memoirs at American Academy at Rome, XXXII, Rome.
- MAS, J. (1985): «Excavaciones en el yacimiento submarino de «San Ferreol» (Costa de Cartagena)». *VI Congreso Internacional de Arqueología Submarina*, Madrid, pp. 189-224.
- MAYET, F. (1975): *Les céramiques à parois fines dans la Péninsule Ibérique*. Paris.
- MESADO OLIVER, N. (1973): «Torre d'Onda». *Gran Enciclopedia de la Región Valenciana*, XI, Valencia, p. 267.
- (1989): «VI campaña de excavaciones». *El Pla*, agost, Borriana, pp. 14-17.
- MIRÓ, J. (1988): *La producción de ánforas romanas en Catalunya. Un estudio sobre el comercio del vino de la Tarraconense (siglos I a.C.-I d.C.)*. British Archaeological Reports. International Series, 473, Oxford.
- MIRÓ, J.; PUJOL, J. i GARCIA, J. (1988): *El dipòsit del sector occidental del poblament ibèric de Burriac (Cabrera de Mar. El Maresme). Una aportació al coneixement de l'època ibèrica tardana al Maresme (s. I a. C.)*. Laietania, 4, Mataró.
- MORÁN, M. (1994): «Ánforas romanas en Ilerda y Aeso». *Revista d'Arqueologia de Ponent*, 4, Lleida, pp. 205-215.
- MOREL, J.-P. (1963): «Notes sur la céramique étrusco-campanienne. Vases à vernis noir de Sardaigne et d'Arezzo». *Mélanges de l'École Française de Rome. Archéologie*, LXXV, 1, Rome, pp. 7-58.
- (1962-65): «Céramiques d'Hippone». *Bulletin d'Archéologie Algérienne*, I, Paris, pp. 107-139.
- (1965): *Céramiques à vernis noir du Forum romain et du Palatin*. Mélanges de l'École Française de Rome. Archéologie, Supplément 3, Rome.
- (1968): «Céramique à vernis noir du Maroc». *Antiquités Africaines*, 2, Paris, pp. 55-76.
- (1978): «À propos des céramiques campaniennes de France et d'Espagne». *Journées d'étude de Montpellier sur la céramique campanienne*, Archéologie en Languedoc, 1, Sète, pp. 148-168.
- (1980): «La céramique campanienne: Acquis et problèmes». *Céramiques hellénistiques et romaines*, Besançon, pp. 86-125.

- (1981a): *Céramique campanienne: les formes*. Rome.
- (1981b): «La produzione della ceramica campana: aspetti economici e sociali». *Società romana e produzione schiavistica. II: Mercè, mercati e scambi nel Mediterraneo*, Roma-Bari, pp. 81-97.
- (1986): «Céramiques à vernis noir d'Italie trouvées à Délos». *Bulletin de Correspondance Hellénique*, CX, I, Rome, pp. 461-493.
- (1988): «Nouvelles données sur le commerce de Carthage punique entre les VIIe siècle et le IIe siècle avant J.-C.». *Actes du IVe Colloque International sur l'Histoire et l'Archéologie de l'Afrique du Nord*, I, Strasbourg, pp. 67-100.
- (1992): «La céramique à vernis noir du Maroc: une revision». *Lixus*, Collection de l'École Française de Rome, 166, Rome, pp. 217-233.
- NOLLA, J.M. (1987): «Una nova àmfora catalana: la Tarraconense 1». *El vi a l'antiguitat*, Badalona, pp. 217-223.
- NOLLA, J.M. i SOLIAS, J.M. (1984-85): «L'àmfora Tarraconense 1. Característiques, procedència, àrees de producció, cronologia». *Butlletí Arqueològic*, 6-7, Tarragona, pp. 107-144.
- OLCINA, M.; REGINARD, H. i SÁNCHEZ, M.J. (1990): *Tossal de Manises (Albufereta, Alicante)*. *Fondos antiguos: lucernas y sigillatas*. Alicante.
- OLESTI, O. (1994): «Les actuacions pompeianes a la Catalunya central: reorganització del territori i fundació de noves ciutats». *La ciutat en el món romà. Actes del XIVè Congrés Internacional d'Arqueologia Clàssica*, Tarragona, pp. 316-317.
- OLIVER FOIX, A. (1978): «Epígraffa ibèrica de la província de Castellón». *Cuadernos de Prehistoria y Arqueología Castellonense*, 5, Castellón, pp. 265-291.
- PALANQUES, M.^a L. (1992): *Las lucernas de Pollentia*. Palma de Mallorca.
- PALLARÉS SALVADOR, F. (1979): «La nave romana di Spargi. Relazione preliminare delle campagne 1977-80». *Rivista di Studi Liguri*, XLV, Bordighera, pp. 147-182.
- (1986): «Il relitto della nave romana di Spargi. Campagne di scavo 1958-1980». *Archeologia Subacquea*, 3, Roma, pp. 37-38 i 89-102.
- PAVOLINI, C. (1981): «Le lucerne nell'Italia romana». *Società romana e produzione schiavistica. II: Mercè, mercati e scambi nel Mediterraneo*, II, Roma-Bari, pp. 139-184 i 278-288.
- PEDRONI, L. (1986): *La ceramica de vernice nera di Cales*. Napoli.
- (1990): *La ceramica de vernice nera di Cales. II*. Napoli.
- PERA, J. et alii (1992): *Can Xammar (Mataró, El Maresme)*. *Campanya d'excavació de 1987*. Laietania, 7, Mataró.
- PERIS Y FUENTES, M. (1915): «Los Barros saguntinos». *Artes y letras. Revista de Castellón*, 3, Castellón, pp. 1-3.
- (1931): *Burriana histórica. Guía comercial de Burriana*. Valencia.
- PUJOL, J. i GARCÍA ROSSELLÓ, J. (1994): «El poblament ibèric dispers al Maresme central: l'exemple de Can Bada (Mataró), i el procés de romanització des de l'inici de la colonització agrícola fins al naixement d'Iluro». *Laietania*, 9, Mataró, pp. 89-129.
- PY, M. (1978): *L'oppidum des Castels à Nages (Gard) (Fouilles 1958-1974)*. XXXVe supplément à Gallia, Paris.
- PY, M. i LEBEAUPIN, D. (1986): «Stratigraphie du Marduel (Saint-Bonnet-du-Gard). III. Les niveaux des IIème et Ier s. av. n. è. sur le Chantier Central». *Documents d'Archéologie Méridionale*, 9, Lambesc, pp. 9-80.
- PY, M. et alii (1990): «Fouilles dans la ville antique de Lattes. Les îlots 1, 3 et 4-nord du quartier Saint-Sauveur». *Lattara*, 3, Lattes.
- RAMOS FERNÁNDEZ, R. (1975): *La ciudad romana de Ilici*. Alicante.
- RAMOS, J.E.; WAGNER, J. i FERNÁNDEZ IZQUIERDO, A. (1991): «Los contactos comerciales en la antigüedad, a través del material arqueológico submarino». *Burriana en su historia*, II, Burriana, pp. 29-46.

- RIBERA LACOMBA, A. (1982): *Las ánforas prerromanas valencianas (fenicias, ibéricas y púnicas)*. Serie de Trabajos Varios del SIP, 73, Valencia.
- (1993): *Estudi arqueològic de València a l'època romano-republicana*. Tesi Doctoral, Universitat de València.
- RICCI, A.M. (1974): «Per una cronologia delle lucerne tardo-republicane». *Rivista di Studi Liguri*, XXXIX, 2-4, Bordighera, pp. 168-234.
- RIPOLLÈS ALEGRE, P. P. (1980): *La circulación monetaria en las tierras valencianas durante la antigüedad*. Barcelona.
- (1982): *La circulación monetaria en la Tarraconense mediterránea*. Serie de Trabajos Varios del SIP, 77, Valencia.
- ROCA Y ALCAYDE, F. (1932): *Historia de Burriana*. Castellón.
- RULL VILLAR, B. (1943): *Noticiario histórico de Onda*. Alcira.
- SANMARTÍ GREGO, E. (1978): *La cerámica campaniense de Emporion y Rhode*. Monografies Emporitanes, IV, Barcelona.
- (1985): «Las ánforas romanas del campamento numantino de Peña Redonda (Garroy, Soria)». *Empúries*, 47, Barcelona, pp. 130-161.
- SANMARTÍ, E. i SANTOS, M. (1986-89): «Algunes observacions entorn dels nivells tardo-republicans d'Empúries». *Empúries*, 48-50, Barcelona, pp. 292-309.
- SARTHOU CARRERES, C. (s/a): *Provincia de Castellón*. Geografía General del Reino de Valencia, Barcelona.
- SCHINDLER, M. (1967): *Die «Schwarze Sigillata» des Magdalensberges*. Kärntner Museumschriften, XLIII, Klagenfurt.
- SOLIER, Y. (1980): «La céramique campanienne à Ruscino». *Ruscino I*, supplément 7 à Revue Archéologique de Narbonnaise, Paris-Montpellier, pp. 217-244.
- TARRADELL, M. (1985): «El poblament ibèric del Tossal de la Cala de Benidorm. Notes d'excavació». *Fonaments*, 5, Barcelona, pp. 113-128.
- TAILLIEZ, PH. (1961): «Travaux de l'été 1958 sur l'épave du «Titan» à l'île du Levant (Toulon)». *Atti del II Congresso Internazionale di Archeologia Sottomarina*, Bordighera, pp. 175-198.
- TCHERNIA, A. (1968-70): *Premiers résultats des fouilles de juin 1968 sur l'épave 3 de Planier*. Études Classiques, III, Aix-en-Provence, pp. 51-82.
- (1986): *Le vin de l'Italie romaine. Essai d'histoire économique d'après les amphores*. BEFAR, 261, Roma.
- TCHERNIA, A.; POMEY, P. i HESNARD, A. (1978): *L'épave romaine de La Madrague de Giens (Var)*. XXXIV supplément à Gallia, Paris.
- ULBERT, G. (1984): *Cáceres el Viejo*. Madrider Beiträge, 11, Mainz am Rhein.
- UNTERMANN, J. (1990): *Monumenta Linguarum Hispanicarum. III. Die iberischen Inschriften aus Spanien. 2. Die Inscchriften*. Wiesbaden.
- UTRILLA, T. (1964): «Sobre los orígenes de Burriana. Investigaciones en la partida de Torre d'Onda». *Buris-Ana*, 84, Burriana, pp. 10-11.
- (1965): «Sobre los orígenes de Burriana. Investigaciones en la partida de Torre d'Onda». *Buris-Ana*, 89, Burriana, pp. 13-15.
- VEGAS, M. (1973): *Cerámica común romana del Mediterráneo Occidental*. Barcelona.
- VENTURA MARTÍNEZ, J.J. (1992): «Cerámica campaniense en la Corduba romana». *Anales de Arqueología Cordobesa*, 3, Córdoba, pp. 137-170.
- VICENTE, J.D.; PUNTER, M.P.; ESCRICHE, C. i HERCE, A.I. (1991): «La Caridad (Caminreal, Teruel)». *La casa urbana hispano-romana*, Zaragoza, pp. 81-129.
- VICIANA, R.M. DE (1564): *Crónica de la Inclita y Coronada Ciudad de Valencia*. Valencia.

