



PORCAR

1889 - 1974

PORCAR

1889 - 1974



CAJA DE AHORROS DE CASTELLÓN
CAIXA D'ESTALVIS DE CASTELLO



AJUNTAMENT DE CASTELLÓ

Edita: Servei de Publicacions de la Conselleria de Cultura,
Educató i Ciència de la Generalitat Valenciana.

Textos, recopilación y coordinación: Jaime Peris Domínguez.

Fotografías: Arxiu Fotogràfic de Museus de l'Ajuntament de
Barcelona, Pascual Mercé, Manuel Cruzado, Luis An-
tonio Escobedo, Arxiu J.B. Porcar.

Imprime: Litografía Castellón, S.A.

Depósito Legal: CS 184-91.

I.S.B.N.: 84-7890-464-6.

INDICE

| | |
|--|-----|
| INTRODUCCION | |
| <i>Jaime Peris Domínguez</i> | 7 |
| DE LA CAPITAL LIBERAL A LA CIUTAT INDUSTRIAL: EL CASTELLÓ DE PORCAR (1889-1974) | |
| <i>Manuel Martí</i> | 11 |
| JUAN BAUTISTA PORCAR. VIDA Y OBRA | |
| <i>Jaime Peris Domínguez, Antonio José Gascó Sidro</i> | 25 |
| PORCAR I CATALUNYA | |
| <i>Francesc Fontbona</i> | 43 |
| BREU SEMBLANÇA ARQUEOLÒGICA DE J.B. PORCAR | |
| <i>Ferran Arasa</i> | 53 |
| PORCAR Y SU PERSPECTIVA «EN ABANICO» | |
| <i>Juan de Dios Morenilla</i> | 67 |
| BIBLIOGRAFIA FUNDAMENTAL SOBRE JUAN BAUTISTA PORCAR | |
| | 75 |
| NOTAS SOBRE LA CATALOGACION | |
| <i>Jaime Peris Domínguez, Ferran Olucha Montins, Manuel Gozalbo Tolentino</i> . | 77 |
| OBRA PICTORICA | |
| | 79 |
| CATALOGO | |
| | 191 |

BREU SEMBLANÇA ARQUEOLÒGICA DE J.B. PORCAR

Ferran Arasa

L'activitat arqueològica de J.B. Porcar és potser la més desconeguda per a un públic acostumat a veure'l únicament com a pintor⁽¹⁾. Tanmateix, aquesta faceta amagada del nostre pintor va ocupar un lloc destacat en la seua vida, fins al punt que quasi la totalitat dels treballs que va publicar tracten de temes arqueològics. La seua obra arqueològica es projecta en dues direccions: una de tipus local, relacionada amb el paisatge del Castelló rural que tan bé va arribar a conèixer i estimar; l'altra relacionada amb les pintures rupestres de tipus naturalista que ell mateix tingué oportunitat de donar a conèixer a la comunitat científica internacional, l'estudi i reproducció de les quals va absorbir bona part de la seua activitat en la segona meitat de la seua vida. Per tal de comprendre la importància dels seus treballs, hem de situar-los en un context determinat de desenvolupament de l'arqueologia científica en general en la seua època i, en un nivell major de concreció, de les seues manifestacions a Castelló. No podem deixar de banda un altre factor també decisiu, com és e de la pròpia formació de l'artista.

La segona meitat del segle XIX fou a Castelló el període d'aparició dels primers treballs arqueològics. La troballa del plom amb inscripció ibèrica del Pujol de Gasset, prop del Grau, en 1851, marca l'inici d'una sèrie d'activitats arqueològiques estrictament locals. En 1867, la Comissió Provincial de Monuments va elaborar un informe sobre els pujols existents en el litoral castellonenc i les troballes que hi havien aparegut en desfer-los. L'any 1871 es va constituir a València la Societat Arqueològica Valenciana, de la qual formarien part il·lustres castellonencs com l'enginyer L. Alloza i el capellà J. Cardona; en les seues memòries anuals aquesta entitat recull les troballes del Quadro, on

(1) Vegeu les seues pròpies referències al llibre *Trencs, moradures i verducs (Corpus fotogràfic d'escultures, fetes per Joan Batiste Porcar)*, SCC, Col·lecció Art, XIII, Castellón, 1974; així com l'apartat corresponent del llibre de G. PUERTO MEZQUITA, *El Pintor Porcar*, SCC, Colección Arte, X, 1964, pp. 135-186; i l'article monogràfic de F. AGUT, «L'arqueòleg Porcar», *BAAC*, 2, 1981, pp. 21-23.

van excavar aquest darrer i J.A. Balbàs en 1878. Més endavant, en 1885, alguns membres d'aquesta comissió van realitzar excavacions en el vessant sud del Tossalet de la Magdalena, on van efectuar interessants troballes malauradament perdudes. Ja en el present segle diversos autors com R. Huguet, C. Sartou, L. del Arco, P. Meneu, M. Peris i J.J. Senent comencen a publicar breus estudis sobre noves troballes epigràfiques, monuments com l'arc de Cabanes o jaciments com el Castell de la Magdalena.

Nascut al si d'una família humil, J.B. Porcar va tenir una formació tardana de tipus artístic, primer a València, en l'Acadèmia de Belles Arts de Sant Carles, i més endavant a Barcelona, en l'Escola de Bells Oficis de Sant Jordi. En aquesta època els estudis de prehistòria i arqueologia tot just s'iniciaven, i els veritables especialistes eren una minoria. Entre aquests en destacava P. Bosch Gimpera, a qui el nostre pintor tingué oportunitat de conèixer en la seua estada a Barcelona. L'arqueologia era aleshores una activitat d'erudits, historiadors i artistes, en molts casos simples col·leccionistes. Un d'aquests era el pintor V. Castell, el seu primer mestre, qui guardava en el seu estudi algunes antiguitats, com una àmfora trobada en la platja de Castelló i una destrala de pedra que el nostre pintor va poder utilitzar per a moldre colors. Més endavant, de la seua estada a València recorda alguna de les seues classes:

«Entre les classes teòriques, la millor dotada era la d'Història de les Arts, ja que la classe se trobava en el centre propi del Museu de Pintura i Arqueologia, en el que València contava amb una bona col·lecció de peces valioses, com la «Bicha de Bocairent», el sarcòfag romà de Sant Vicent Màrtir, el Mosaic de Lliria, que Tramoyeres guardava amb gran cura (...)».

D'altra banda, és l'època de G. Huguet Brea i S. Guinot Vilar, destacats defensors de les idees valencianistes, i de l'aparició d'importantes publicacions de caràcter cultural com *Ayer y Hoy*, *Artes y letras* i *Revista de Castellón*. La fundació, en 1919, de la *Sociedad Castellonense de Cultura* (SCC), marca una fita decisiva en l'àmbit cultural castellanenc. Altres il·lustres castellanencs, de diferent extracció social i un poc més joves que J.B. Porcar, com Ll. Revest Corzo i A. Sánchez Gozalbo, segueixen estudis universitaris i ben aviat comencen a publicar els resultats de les seues recerques. Aquest ambient cultural va apropar el nostre pintor a l'estudi dels costums populars i la recerca de vestigis arqueològics. Cal recordar que els seus tres primers treballs, publicats en el butlletí de la SCC, tracten del folklore castellanenc.

Aquests factors, d'una banda l'efervescència valencianista i cultural del Castelló d'aleshores, i d'altra els estudis arqueològics que començaven a sovintejar, ens serveixen per ambientar l'inici de les seues activitats, al temps que degueren influir decisivament en el nostre pintor. El seu contacte amb la naturalesa, sempre en busca de paisatges i en un afany per conèixer cada racó de la seua terra, li permeté de trobar i descriure jaciments arqueològics que en molts casos han desaparegut. El seu testimoni, doncs, resulta avui de gran

importància per a l'estudi del nostre Patrimoni Arqueològic, malauradament desvastat de manera irreparable per la intensa transformació a què ha estat sotmesa la nostra terra.

Una de les primeres activitats arqueològiques que coneixem del nostre pintor tingué lloc a La Iglesuela del Cid (Terol). Cap a l'any 1922, el ric hisendat M. Matutano li va encarregar la restauració de la seua casa pairal d'aquesta localitat: «Restauració que a l'ensem que m'era de gran interès econòmic, me proporcionava uns grans camps d'investigació arqueològica, augmentant en excavacions la col·lecció del museu d'antiguetats de casa Don Manolito». La seua estança li permeté de conèixer l'important jaciment arqueològic del Morrón del Cid, on practicà algunes excavacions i recollí materials. Els pocs fragments que es quedà van passar al Museu Provincial de Belles Arts de Castelló l'any 1949 amb tota la seua col·lecció arqueològica.

En 1924, convidat per la *Sociedad Castellonense de Cultura*, vingué a Castelló P. Bosch Gimpera, aleshores la figura més destacada de l'arqueologia catalana, sent complimentat per S. Guinot Vilar amb un dinar en la seua finca «La Devesa», al qual va assistir la més destacada intel·lectualitat castellonenca del moment. P. Bosch havia treballat ja en terres castellonenques l'any 1917, quan la descoberta del conjunt pictòric de la Valltorta. Posteriorment s'havia interessat per l'arqueologia nostrada gràcies als seus contactes amb aficionats locals com el mateix J.B. Porcar, J.J. Senent i F. Esteve. D'aquesta manera es mantenia informat de les noves troballes, cosa que li permeté publicar en el butlletí de la SCC, aquest mateix any, una síntesi sobre els problemes arqueològics de la província de Castelló, treball que pràcticament situa el començament de l'arqueologia científica en les nostres comarques.

Posteriorment, el nostre pintor va seguir les seues excursions arqueològiques, i així ens conta com «en 1926 el professor Esteve Galvez junt amb el pintor Porcar van descobrir part d'una estàtua del déu Bac en un despoblat romà, i ruïnes d'un temple, a la part alta del nostre Riu Sec». Més endavant van seguir les troballes: «l'any 1928 operat d'hèrnia, vaig descobrir la pintura de la Joquera d'art rupestre de Borriol», encara que aquesta descoberta la situa en 1930 en un altre treball.

L'any 1931 va començar les seues col·laboracions en el butlletí de la SCC, on va publicar la major part dels seus treballs. Es tracta d'una activitat que es manifesta en un moment avançat de la vida del nostre pintor, com si es tractés d'una vocació tardana. Aquests primers articles, fruit d'intensos treballs de camp realitzats al llarg de deu anys, durant algun temps en companyia de F. Esteve, apareixen redactats en la nostra llengua i tracten sobre temes d'arqueologia local. J.B. Porcar va iniciar així una de les dues línies de treball que caracteritzen la seua activitat arqueològica. En aquesta sèrie d'articles, publicats sota el títol genèric de «Excursions i recerques arqueològiques», realitza descripcions d'alguns jaciments i dels materials que s'hi trobaven amb un llenguatge senzill, com ell mateix reconeixerà més endavant, «a la meua manera», palesant en ocasions la seua escassa formació en aquest camp. El veritable interès d'aquests treballs rau, més que en el seu caràcter científic, en el fet que

en molts casos són l'única notícia que tenim de jaciments que posteriorment han estat destruïts, o de troballes actualment perdudes.

En aquests articles tracta, entre altres, dels següents jaciments arqueològics: la Cova de la Seda, amb nivells neolítics; el Castell de la Magdalena, on assenyala l'existència d'un primer nivell d'ocupació d'època ibèrica, així com les restes lítiques possiblement eneolítics que llavors es trobaven al seu voltant; el jaciment del Bronze de les Serretes de la Magdalena i les restes pròximes del Maset de Boira; les restes de diverses èpoques que apareixien pels voltants de la Font de la Reina; els jaciments del Bronze del Tossal Gros i el Castelllet; les restes ceràmiques també del Bronze que apareixien al voltant de la desembocadura de la Séquia de l'Obra; els vestigis d'un possible camí romà en la partida d'en Trilles i les construccions musulmanes existents al Pla del Moro.

En aquesta època va començar a realitzar excavacions arqueològiques. En desembre de 1931 va realitzar un primer sondeig en el jaciment ibèric del Tossal de les Forques; la troballa d'atobons en el vessant de ponent el decidí a fer-n'ne un altre que li permeté de trobar l'estructura d'un forn ceràmic. Pel gener de 1932, després d'haver demanat el permís corresponent al Delegat de Belles Arts, va dirigir i pagar l'excavació d'aquest forn, que no va poder acabar a causa «dels mitjans econòmics que comptava aleshores». La publicació d'aquesta excavació en 1933, amb els corresponents croquis i fotografies, és encara una apreciable font per a l'estudi de l'únic forn ibèric de ceràmica conegut en les nostres comarques.

J.B. Porcar coneixia l'existència de pintures rupestres en les nostres comarques, car l'any 1917 dues expedicions, una madrilenya i l'altra catalana, amb noms tan prestigiosos com P. Bosch, H. Obermaier i P. Wernert, havien descobert el conjunt de la Valltorta (Tirig-Albocàsser). També aquest mateix any, J.J. Senent descobria les pintures de Morella la Vella, estudiades per E. Hernández Pacheco. En una de les seues excursions pels voltants de Castelló, el 18 de maig de 1930 va trobar unes figures pintades en una coveta de la Joquera (Borriol). El nostre pintor descriu així la seua emoció: «Mai en la vida penso tindre més alegria, puix després de deu anys d'excursionisme, cercant sempre en el fracàs, vaig trobar aquest excel·lent bocinet de decoració rupestre en el moment i en el lloc que menys ho esperava». Prompte va comunicar el descobriment: «Vaig invitar a veure-la a l'amic Francesc Esteve, el qual confirmà l'autenticitat de la pintura en qüestió, i ajudat per aquest erudit company vaig traure calcs i còpies». Amb la publicació d'aquesta interessant troballa en el butlletí de la SCC en 1932, aleshores les pintures rupestres de tipus naturalista més pròximes a la costa, va obrir la seua segona línia de treball en arqueologia.

L'any següent, 1933, publicà tres interessants treballs; en el primer d'ells tracta dels pujols que hi havia al llarg de la costa de Castelló, en molts dels quals s'havien trobat restes arqueològiques, com ara el Pujol de Gasset, el Pujollet de la Torre i el Pujollet de Burgaleta, arreplegant alhora interessants notícies antigues; en el segon comença la seua sèrie de treballs sobre l'arqueologia

de Borriol, d'on dona a conèixer alguns jaciments com el Tossal del Molinàs i el Castellet de les Ermites; el tercer se-
gueix amb l'arqueologia borriolenca, amb descripcions dels
jaciments ibèrics del Tossal de l'Assut i del Tossalet de les
Forques i la memòria de l'excavació del forn ceràmic trobat
en aquest darrer.

Malgrat els seus escassos coneixements arqueològics,
aquests treballs traspuen una gran capacitat d'observació i
una fina intuïció. La seua pràctica excursionista li permeté
de conèixer llocs i paisatges molt diferents, i així fou com va
començar a relacionar jaciments que presentaven caracte-
rístiques o materials semblants. En altres casos, la seua cu-
riositat li fa plantejar-se com faria l'home prehistòric per re-
soldre tal o tal problema, i recorre a procediments d'etno-
grafia comparada a partir de la seua pròpia experiència. Te-
nim bells exemples il·lustratius d'això quan ens conta l'en-
ginyós procediment que seguia el seu pare per encendre el
peltret de les fumigades en l'alqueria, aplicant l'esca encesa
a base de colps de pedrenyera en un poc de fem sec de cavall;
o quan conta que un vell llenyater li explicava, a preguntes
seues, com hom podia subsistir en ple hivern a les Agulles
de Santa Àgueda sense aigua ni queviures menjant tendrums de margalló; o
quan conta com feien uns gitanos per asclar un gruixut tronc sense cap ferra-
menta, estavellant-lo contra un gran roc amb punta clavat a terra.

En març de 1934, a causa dels treballs agrícoles que s'estaven efectuant
en una finca de la partida de Coscollosa (Castelló) pròxima a la Senda de la
Palla, aparegueren les restes d'una construcció romana que J.B. Porcar va po-
der excavar abans de ser completament destruïda. Fruit d'aquest estudi és un
interessant article publicat l'any 1935 en el butlletí de la SCC en què atribueix
les restes trobades a un petit mausoleu funerari, proposant la seua reconstruc-
ció en forma d'edícula coronada per un frontó triangular. En aquesta notícia,
il·lustrada amb fotografies, croquis i una acadèmica reconstrucció del monu-
ment, dona a conèixer la que avui dia encara és la millor troballa d'època ro-
mana coneguda en el terme municipal de Castelló. El 25 de setembre d'aquest
mateix any l'alcalde de Castelló, V. Tirado Gimeno, l'autoritza a realitzar exca-
vacions al Pinar del Grau, possiblement al Pujol de Gasset, llavors dins l'àrea
del Pinar; no tenim cap referència en les seues publicacions a aquesta excava-
ció, però és molt possible que no arribàs a realitzar-la mai a causa d'un esdeve-
niment que tingué una especial repercussió en la seua trajectòria arqueo-
lògica.

Per mitjà de G. Garcia Espresati va saber de l'existència de pintures rupes-
tres en una cova d'Ares del Mestre, i juntament amb E. Codina van realitzar
la primera visita al Barranc de Gasulla, el tercer conjunt d'art rupestre de les
nostres comarques, a l'estudi del qual es dedicaria amb intensitat durant
molts anys. Ràpidament va comunicar la notícia de la troballa a P. Bosch i



Porcar al costat del seu gran amic,
l'arqueòleg Henri Breuil

H. Obermaier, els quals li van demanar calcs de les figures que va enviar amb celeritat. Aquest mateix any va publicar en el butlletí de la SCC la primera notícia de la troballa, signada en el mateix Mas de Modesto on va establir el seu campament de treball, donant a conèixer els conjunts de la Cova Remígia, el Cingle de la Mola Remígia i el Racó Molero. Ens ho conta ell mateix en una emocionant relació:

«Per mitans de setembre d'aquest any ens donaren la nova d'haver vist pintures rupestres en unes coves del terme d'Ares del Mestre. El 29 de juny passat un antiquari de Vilafranca del Cid havia intentat traure calcs sense aconseguir-ho. Des d'aquell moment s'havia d'organitzar una excursió a l'esmentat lloc, amb el fi de comprovar-ho.

Efectivament el 27 del mateix mes, eixíem vers el barranc de Gasulla carregats de provisions i material per documentar l'esmentada troballa. Arribàrem al «Mas de Modesto» a les deu del dematí i junt amb els masovers visitàrem les coves on se trobava la pintura.

No cal dir que quedàrem del tot sorpresos i meravellats davant tanta riquesa d'imatges rupestres que contenen aquelles daurades cavitats i a l'ensems també restàrem estranyats de veure com en un lloc tan transitat —vora la masada i fent servir una de les coves per tancar bestiar— no s'hagués donat encara el cas d'ésser denunciades aquelles pintures. Interrogant a Modesto, el masover, sobre el cas, ens respongué —fent també un gest d'estranyesa— que prou que ho sabien ells i els de la contornada que en les coves hi havia pintures, però no en feien cas i molt menys pensaven que allò pogués interessar a ningú.

Acabades que foren les consultes i refets un xic de tanta emoció començàrem a traure fotos i calcs entregant-ho tot a la Societat Castellonenca de Cultura per a que per mitjà del seu BUTLLETÍ es donés la nova a tot arreu del món científic».

En successives exploracions per la zona va descobrir noves coves amb pintures en els barrancs de les Dogues, del Mas Blanc i del Cingle, que va donar a conèixer en un article l'any 1935 en el butlletí. A principis de febrer d'aquest mateix any segueix les seues exploracions per la zona, trobant tres noves coves amb pintures de diferents estils i èpoques: el Racó de Gasparo, la Cova del Molí Darrer al Barranc dels Molins i la Cova del Barranc del Puig, que va donar a conèixer aquest mateix any en el butlletí. En el darrer d'aquests articles inclou una nota ben explícita justificant el caràcter de les seues publicacions:

«La descripció que porto donada sobre les pintures rupestres suara descobertes dins el terme d'Ares del Mestre en aquest Butlletí és feta a la lleugera i de pas, en les meues rutes d'exploració, amb l'objecte de denunciar-ho als interessats en aquests estudis,

sense detindre'm en analitzar la superposició de les figures ni la deformació que hagin pogut sofrir per la patina geològica i per l'esborrament. Prego, puix, que no es prenguen les meves impressions descriptives com a inventari definitiu i essencial; menys encara com base per afermar polèmiques en el camp hipotètic d'aquesta ciència, ja que la descripció ha estat feta a ull de pintor».

Mentrestant seguia fent les gestions necessàries per realitzar l'estudi científic del conjunt, la qual cosa l'obligà a desplaçar-se a Madrid. H. Obermaier, nomenat director de la comissió investigadora, féu una primera visita el 26 d'octubre de 1934 i li anuncià la col·laboració de H. Breuil, especialista en art rupestre. H. Obermaier vingué acompanyat de J. Caro Baroja, mentre que H. Breuil va arribar uns dies més tard. Els treballs, subvencionats amb 5.000 pesetes per la Junta Superior d'Excavacions, van començar el 5 d'agost, i el 16 de setembre s'hagueren de suspendre per haver-se exhaurit el presupost. En la distribució inicial dels treballs, J.B. Porcar s'havia d'encarregar dels calcs de la Cova Remígia, Barranc de les Dogues, Racó Molero, Racó Gasparo i Mas Blanc, mentre que H. Breuil ho havia de fer del Cingle de la Mola, però la malaltia d'aquest li va impedir de fer la seua part, que fou encomanada per H. Obermaier al nostre pintor.

H. Obermaier s'endugué tota la documentació arreplegada a Madrid, encomanant-li la redacció del capítol sobre la tècnica de les pintures. A finals d'any, el prehistoriador alemany va tornar a Castelló, on va dictar una conferència sobre l'art dels boiximans d'Àfrica del Sud, molt semblant al del llevant peninsular. J.B. Porcar sol·licità permís i la corresponent subvenció per a una segona campanya, i en juny de 1936 començà els treballs amb E. Codina, ja que H. Obermaier es trobava de viatge per l'estranger i H. Breuil li havia comunicat que preferia no tornar a causa de la situació política que travessava el país. A principis d'agost es van interrompre els treballs, assabentats de la rebel·lió militar. La destrucció durant la guerra de tota la documentació sobre les pintures rupestres que H. Obermaier havia reunit en el seu despatx de la universitat, convertí J.B. Porcar en l'únic membre de la comissió que podia proseguir els treballs.

Anys més tard, en 1961, recordava així l'inici dels treballs i l'accidentada vinguda de H. Breuil, qui aleshores comptava ja 59 anys:

«En 1934 recién descubiertas las pinturas del barranco de Gassulla y denunciadas oficialmente por la Sociedad Castellonense de Cultura, la Junta Nacional de Excavaciones de Madrid nombró director científico de la misma a D. Hugo Obermaier, catedrático de la Universidad Central. Este nos comunica desde Madrid el 22 de diciembre «que el gran especialista en estos estudios Abate Breuil está dispuesto a ayudarnos en dichas exploraciones». En abril de 1935 el profesor Breuil deja Abisinia donde tenía su tarea de exploración y se dirige a Génova y el 3 de agosto llegaba a Castellón,

incorporándose a la comisión exploradora dirigida por el profesor Obermaier que empieza sus trabajos el día 5 de agosto.

Diez días de trabajo intenso sobre estos acantilados investigando e interpretando estas pinturas semifósiles y los estratos de sus contornos terminaron por agotar las fuerzas físicas ya un poco resentidas de este gran hombre que enfermó súbitamente teniendo necesidad de trasladarlo a Castellón en estado grave. Ingresado en mi hogar, al cuidado de mi mujer y asistido por los médicos Juan Bellido, Angel Sánchez Gozalbo y Vicente Gea, logramos ponerlo en pie y conseguimos que su fuerte naturaleza se recobrará. Ya fuerte este venerable sacerdote ofició en la capilla de las Escuelas Pías el día 27 de agosto y poco después se ausentaba de Castellón para acudir a la gruta de Lascaux en Montignac (Francia) donde le esperaba otra comisión investigadora».

Fruit de tots aquests treballs i de la seua activitat pictòrica, prompte va començar a rebre nomenaments oficials. Així, el 4 de desembre de 1934, sent president C. Selma, la Diputació el va nomenar vocal electiu del Patronat i del Consell permanent del Museu provincial.

Amb data de 1935 aparegué publicada la memòria de les exploracions dutes a terme aquest mateix any a la Cova Remígia juntament amb H. Obermaier i H. Breuil, que es completaria amb una monografia en 1936 que tingué poca difusió a causa de l'inici de la guerra civil. H. Obermaier va redactar el gruix del treball, H. Breuil un capítol i E. Codina va fer les fotografies. J.B. Porcar va realitzar tots els calcs i va redactar el capítol Vè titolat «Impresiones sobre la pintura rupestre de Ares del Maestre», on estudia els colors i tonalitats, les pàtines i llur caràcter, els aspectes tècnics de les pintures, les traces del pinzell i les seues formes, la influència de les formes de la roca en les pintures, el concepte i sistema de representació, la composició, la proporció, el valor decoratiu de les pintures i la policromia. En ell, segons les seues pròpies paraules, pretenia reflectir:

«(...) mis impresiones sobre los valores técnicos y estéticos observados en estas pinturas durante la ejecución de las copias. Estas observaciones las hago desde un punto de vista profesional; es decir, como pintor que describe la obra de otro pintor».

Sobre el treball de J.B. Porcar va escriure H. Obermaier en la introducció a aquesta monografia:

«Merece ser mencionado, en primer término, el ilustre pintor don Juan Bautista Porcar, que hizo todas las copias incluidas en la presente monografía. El señor Porcar no sólo estudió con la mayor atención el original, sino que dedicó singular cuidado a investigar experimentalmente la técnica de las pinturas prehistóricas, antes

de reproducir aquellas obras de arte diluvial con su exquisita sensibilidad de artista y con gran perfección en lo que se refiere al dibujo y al detalle más minucioso. No incurrimos en ninguna exageración al afirmar que estas copias constituyen las mejores reproducciones que hasta ahora se han hecho de las pinturas rupestres del Levante Español».

Els esdeveniments de la guerra civil van colpir pregonament el nostre pintor; ens ho conta així en la seua autobiografia íntima:

«Me van caure els pinzells de les mans, i atragantat la prehistòria, l'espant i el terror se va apoderar de mi; vaig començar a creure en Déu, a resar i a mirar al cel, esperant el dia que poguera rentar-me la cara i tornar a la Gasulla acompanyat dels amics Breuil i Obermaier al barranc on havia deixat l'ànima. (...) sols me preocupava de salvar els calcs fets al Barranc d'Ares, els quals, vaig soterrar baix terra, com a les millors joies, tresor que encara conservo al taller».

Durant els anys de la guerra, J.B. Porcar fou vocal de la Junta del Tresor Artístic de Castelló, participant en la salvació de nombroses obres d'art. Una vegada acabada la guerra, en juny de 1939 va ser nomenat vocal del Patronat per al foment de les Biblioteques, Arxius i Museus Arqueològics. En abril de 1941 se li va nomenar Comissari Provincial d'Excavacions; ens ho conta així, parlant del seu maset de Victorino: «Des de 1940 a 1960 s'estableix el laboratori i comissaria d'excavacions arqueològiques, essent este maset un centre de reunió internacional de tot el món per estudiar les pintures rupestres de l'alt Maestrat i terres dels Ports de Morella». L'exercici d'aquest càrrec li permetrà d'estar present en les escasses excavacions que es realitzen en aquest període de postguerra.

Després de la guerra començà un fructífer període de publicacions sobre art rupestre que durarà fins a 1975, tot just un any després de la seua mort. J.B. Porcar va trobar en l'art rupestre un camp immens per a l'elaboració d'estudis. Sense una formació teòrica en prehistòria que li permetés de profunditzar en qüestions com la cronologia i l'atribució cultural d'aquestes manifestacions d'art parietal, s'estén àmpliament en aspectes com la interpretació o



Porcar descansant després de realitzar uns calcs a la Gassulla

l'anàlisi de les tècniques pictogràfiques, cercant paral·lels entre els diferents conjunts coneguts d'art rupestre. Aquesta peculiar forma d'enfocar l'estudi de l'art rupestre portà H. Breuil a dir que el nostre pintor tenia un estil científic propi, una mena d'estil «porcarià», i que a través dels seus conceptes s'albirava el pintor.

La dècada dels quaranta és particularment productiva en publicacions, la majoria sobre temes d'art rupestre. En un primer treball publicat en la revista *Atlantis* tracta de «las damas mesolíticas» que apareixen en les pintures d'Ares del Maestre (1936-40). Pocs anys després analitza les representacions d'utensilis de caça (1943 a). Aquest mateix any tracta de les tècniques pictòriques utilitzades en les pintures rupestres, distingint entre el traç per impressió directa i el traç caligràfic (1943 b). En 1944 analitza el valor expressiu de les oblíquies en l'art rupestre del Maestrat. Després publica una sèrie de quatre articles sobre la iconografia rupestre dels conjunts pictòrics de Gasulla i la Valltorta, abordant diferents temàtiques com les representacions d'execucions i figures humanes assagetades (1945), les escenes bèl·liques (1946 b), el bou (1947) i els insectes (1949 a). En 1944 denuncia l'arrancament d'algunes pintures de la Cova Remígia, publicant una relació dels deu grups desapareguts i llurs reproduccions. D'altra banda, en 1949 publica un article sobre una de les covetes del Cingle de la Mola Remígia, on tracta dels temes que hi apareixen i la superposició de figures, establint un total de sis fases en l'elaboració d'aquest conjunt parietal.

Aleshores, J.B. Porcar ja era una figura coneguda i respectada en el camp de l'arqueologia, i diverses publicacions li demanen col·laboracions, com ara l'«Archivo de Prehistoria Levantina» de València, on féu una interpretació de l'art rupestre (1946 a); els «Anales del Centro de Cultura Valenciana», institució que l'havia nomenat director en 1946, on fa una síntesi de l'arqueologia del terme municipal de Castelló (1948 b); també col·labora en el primer «Congreso Nacional de Arqueología», on tracta d'algunes pintures atribuïdes al període eneolític (1950). Finalment, segueix amb la seua sèrie —ara retitulada— «Excursiones y rebuscas arqueológicas», amb un article redactat en 1935 sobre el forn de ceràmica ibèrica de Borriol (1948 a).

En aquestes publicacions manifesta en ocasions la seua sensibilitat artística, que li permet copsar aspectes estètics de gran interès sobre l'art rupestre:

«Las figuras que reproducimos dan la impresión que no se trata de un arte de deleite imitativo y sí de un arte descriptivo, narrativo de hechos y acciones; el trazo limpio y seguro en la estilización de los arqueros, así como el trazo de impresión directa en las formas reales de la fauna requieren manos hábiles, cuya maestría no puede conseguirse sin el ejercicio de un largo período de profesión».

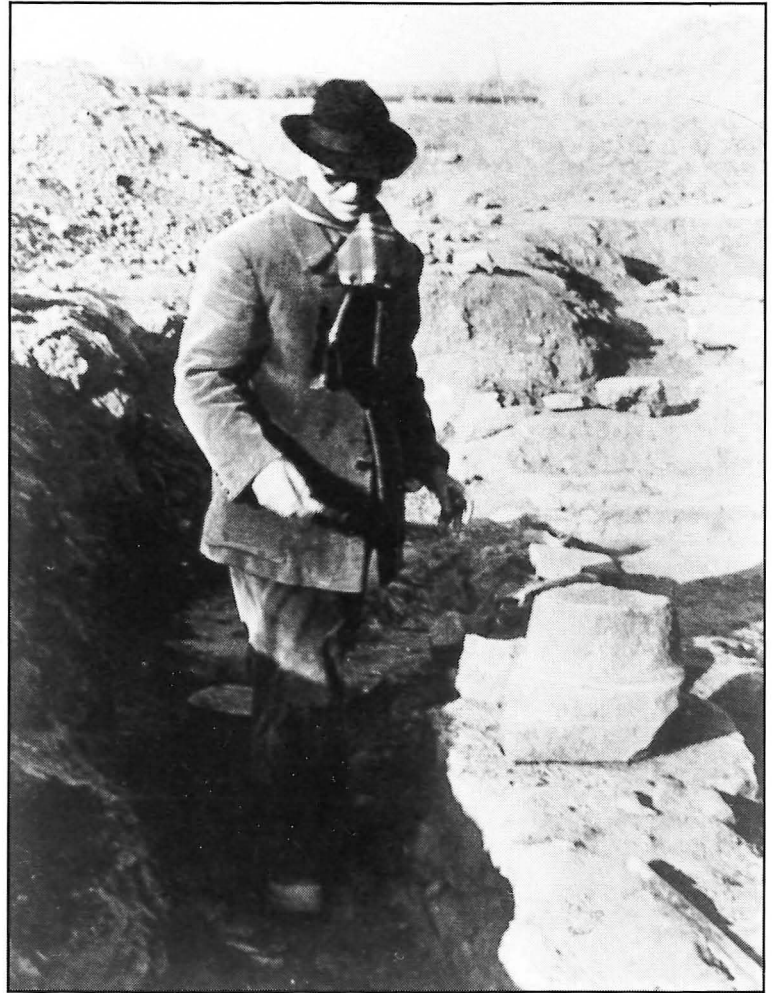
Durant els anys cinquanta segueixen les seues col·laboracions en revistes especialitzades, com ara el «Noticiario Aqueológico Hispánico», on publica un

resum del conjunt pictòric de la Cova Remígia (1953 a), i de nou l'«Archivo de Prehistoria Levantina», on dona a conèixer les pintures del Barranc de les Dogues (1953 b). També segueix amb la seua sèrie sobre les manifestacions de la cultura íbera a Borriol, ja en el seu darrer capítol (1954). D'altra banda, l'any 1955 va dictar una conferència a *Lo Rat Penat* de València sobre les pintures rupestres del Maestrat.

Els anys de la postguerra van ser també anys d'excavacions. A principis dels quaranta restava encara un terç del Pujol de Gasset, interessant jaciment ibèric situat prop del Grau de Castelló. En març de 1943, davant del projecte de construcció d'un grup de cases per part de la Cooperativa de Pescadors en aquesta zona, J. B. Porcar va escriure a l'alcalde perquè designàs una comissió que estudiàs el jaciment arqueològic abans que s'iniciassen les obres. Desconeixem el resultat d'aquestes gestions inicials, perquè més endavant, en juny de 1949, el president de la Diputació li va escriure preguntant-li quina subvenció necessitava per iniciar l'exploració del Pujol; en la seua resposta, el nostre pintor sol·licità la quantitat de 3.000 pessetes, la qual, segons sembla, no li va ser concedida. Això no obstant, en juliol de 1949 es va realitzar una campanya d'excavacions en col·laboració amb el Museu de Belles Arts i la SCC, arreblegant gran quantitat de ceràmica ibèrica.

En 1950, durant els mesos d'octubre i novembre, J.B. Porcar i E. Codina van realitzar excavacions al Castell de la Magdalena (Castelló de la Plana), en la poterna que mira a la Sang del Moro. Poc després, en desembre d'aquest mateix any, l'alcalde li agraeix els treballs efectuats i li anuncia la creació d'un museu local format amb els materials arreblegats en les excavacions. En 1951 van realitzar una segona campanya, descobrint-se part de la conducció que portava l'aigua a la població i altres instal·lacions hidràuliques. Posteriorment, en 1952 i 1959, van continuar les excavacions, els resultats de les quals no van ser mai publicats. En 1954 va començar a rebaixar-se el Pujol de l'Abuelo, en la partida de Benicató (Nules), on van aparèixer les restes d'una vil·la romana. Informades les autoritats provincials de la importància de les troballes arqueològiques, la Diputació va adquirir una part dels terrenys que ocupa la vil·la, realitzant-se a principis de 1955 la primera campanya d'excavacions, dirigida també per J.B. Porcar i E. Codina, en la qual es va descobrir un peristil amb 17 habitacions al seu voltant, dues d'elles amb sengles mosaics en blanc i negre.

D'altra banda, durant tots aquests anys que restà pràcticament l'únic estudiós local de l'art rupestre, J.B. Porcar va rebre nombroses visites d'investigadors estrangers, com ara la de l'italià E.G. Annati, però cap d'elles li degué omplir tant de joia com la que efectuà en 1952 el seu vell col·lega H. Breuil, 17 anys després dels seus treballs al Barranc de la Gasulla, a qui va continuar



Treballant en les excavacions de la vila romana de Benicató, a Nules

enviant còpies dels seus calcs i les seues publicacions. El tornaria a veure vuit anys després, en 1960, quan el van invitar a un simpòsium internacional sobre art rupestre que es va celebrar a Wartenstein (Àustria), organitzat per la Werner-Gren Foundation for Anthropological Research de New York, al qual van acudir els més prestigiosos investigadors del moment, on també va presentar una comunicació (1964). A la mort de H. Breuil va participar en un homenatge que se li va retre en la Universitat de Barcelona, on va parlar dels seus records sobre el cèlebre investigador francès. Aquest mateix any va publicar un emotiu recordatori de la seua estada per terres de Castelló (1961), que ampliaria en 1975, en un article ja pòstum en què va donar a conèixer la seua correspondència.

La influència de l'art rupestre en les activitats pictòriques de J.B. Porcar fou notable. Sobre els seus calcs originals va realitzar, sobretot al llarg dels anys cinquanta, una sèrie de reproduccions pictòriques amb finalitat comercial, de gran realisme les primeres i més lliures les darreres. Potser el moment culminant d'aquesta activitat fou l'exposició en la St. George's Gallery de Londres en febrer de 1960, on va portar reproduccions de la Cova Remígia i del Civil.

Després del Simpòsium de Wartenstein, J.B. Porcar es va traslladar a París, on va participar en un Congrés Internacional d'Etnologia, al qual va presentar alguns calcs amb escenes d'interés dels conjunts pictòrics de Gasulla i Valltorta. En 1961 va participar en el primer Congrés Mundial d'Apicultura, presentant un treball i els seus calcs d'escenes de recol·lecció de mel. En 1964 l'Institut de Prehistòria i Arqueologia de la Diputació Provincial de Barcelona va organitzar, en els salons de la Biblioteca de Catalunya, una àmplia exposició dels seus calcs de pintures rupestres i de la seua bibliografia, que tingué, segons arreplega el seu butlletí *Información Arqueológica*, «un singular i notable èxit de públic».

En maig de 1963 va rebre una carta del Dr. Blum, de la Universitat de Princeton, denunciant robatoris de pintures en el Barranc de la Valltorta. En juliol d'aquest mateix any va publicar un article en el diari *Mediterráneo* denunciant els nous robatoris que li havia comunicat E. Ripoll Perelló, de l'Institut de Prehistòria i Arqueologia de la Diputació de Barcelona. La denúncia va produir l'efecte desitjat, i el governador civil C. Torres Cruz va manar que hom tancàs les coves del Civil i dels Cavalls, inaugurant-se les obres en octubre d'aquest mateix any.

Després de la publicació per part de E. Ripoll Perelló en 1963 d'una monografia sobre les pintures del Barranc de Gasulla, basant-se en els calcs que posseïa H. Breuil i que en realitat eren obra del mateix J.B. Porcar, com posa en evidència la correspondència entre ambdós, el nostre pintor va publicar com a rèplica, en 1969, un primer article sobre les pintures del Cingle de la Mola Remígia. Seguirà un altre sobre la segona cavitat del Cingle en 1970. Les seues darreres publicacions, ja pòstumes, són un assaig demogràfic sobre la població prehistòrica del Barranc de Gasulla i un nou recordatori de les activitats de H. Breuil en l'esmentat barranc, seguit de tota la seua correspondència, que, juntament amb la de H. Obermaier, va entregar a A. Sánchez Gozalbo, aleshores president de la SCC.

BIBLIOGRAFIA

Abreviatures

- ACCV Anales del Centro de Cultura Valenciana. Valencia.
- APL Archivo de Prehistoria Levantina. Valencia.
- BAAC Butlletí de l'Associació Arqueològica de Castelló. Castelló de la Plana.
- BSCC Boletín de la Sociedad Castellonense de Cultura. Castellón.
- CNA Congreso Nacional de Arqueología.
- MJSEA Memorias de la Junta Superior de Excavaciones y Antigüedades. Madrid.
- NAH Noticario Arqueológico Hispánico. Madrid.
-
- 1931 a «Excursions i recerques arqueològiques. Les cultures en la Madalena», BSCC, XII, pp. 107-114.
- 1931 b «Excursions i recerques arqueològiques. El camí romà d'Antrilles», BSCC, XII, pp. 207-209.
- 1931 c «Excursions i recerques arqueològiques. La Font de la Reina», BSCC, XII, pp. 114-115.
- 1931 d «Excursions i recerques arqueològiques. El Pla del Moro», BSCC, XII, pp. 198-202.
- 1931 e «Excursions i recerques arqueològiques. La Prehistòria en la desembocadura de la Séquia de l'Obra», BSCC, XII, pp. 204-207.
- 1931 f «Excursions i recerques arqueològiques. Els despoblats prehistòrics del Tossal Gros i el Castellet», BSCC, XII, pp. 202-204.
- 1932 «La pintura rupestre de la Joquera», BSCC, XIII, pp. 228-236.
- 1933 a «Les cultures de la platja de Castelló», BSCC, XIV, pp. 79-89.
- 1933 b «Excursions i recerques arqueològiques. El Borriol prehistòric», BSCC, XIV, pp. 237-251.
- 1933 c «La cultura íbera a Borriol», BSCC, XIV, pp. 490-499.
- 1934 «Pintures rupestres del barranc de la Gasulla», BSCC, XV, pp. 343-347.
- 1935 a «Excursions i recerques arqueològiques. Noves pintures rupestres en el terme d'Ares», BSCC, XVI, pp. 30-32.
- 1935 b «Excursions i recerques arqueològiques. Noves pintures rupestres en Ares del Mestre», BSCC, XV, p. 144.
- 1935 c «Construcció romana de la Senda de la Palla», BSCC, XV, pp. 229-235.
-
- J.B. PORCAR, H. BREUIL, H. OBERMAIER
- 1935 «Excavaciones en la Cueva Remigia (Castellón). MJSEA, 136.
-
- J.B. PORCAR, H. BREUIL, H. OBERMAIER
- 1936 «Las pinturas rupestres de la Cueva Remigia (Castellón). Madrid
- 1936-40 «Las damas mesolíticas de Ares del Mestre», Atlantis, XV, pp. 162-164, Madrid.

- 1943 a «Sobre las pinturas rupestres de Ares del Maestre», *BSCC*, XVIII, pp. 15-16.
- 1943 b «El trazo por impresión directa y el trazo caligráfico en el arte rupestre de Ares del Maestre», *BSCC*, XVIII, pp. 262-266.
- 1944 a «Pinturas rupestres arrancadas de Cueva Remigia», *BSCC*, XIX, pp. 35-41.
- 1944 b «El valor expresivo de las oblícuas en el arte rupestre del Maestrazgo», *BSCC*, XX, pp. 7-16.
- 1945 «Iconografía rupestre de la Gasulla y Valltorta (Danza de arqueros ante figuras humanas sacrificadas)», *BSCC*, XXII, pp. 145-152.
- 1946 a «Interpretaciones sobre el arte rupestre», *APL*, II, pp. 31-37
- 1946 b «Inocografía rupestre de la Gasulla y Valltorta. Escenas bélicas», *BSCC*, XXII, pp. 48-60.
- 1947 «Iconografía rupestre de Gasulla y Valltorta. Representación pictográfica del toro. Sus características. Particularidades que ofrece», *BSCC*, XXIII, pp. 314-324.
- 1948 a «Excursiones y rebuscas arqueológicas. La cultura íbera a Borriol, II», *BSCC*, XXIV, pp. 67-74.
- 1948 b «Arqueología castellonense», *ACCV*, IX, pp. 30-36.
- 1949 a «Iconografía rupestre de Gasulla. Representación de insectos. Características y particularidades», *BSCC*, XXV, pp. 169-182.
- 1949 b «Interpretaciones y sugerencias en torno a las pinturas rupestres del abrigo décimo del 'Cingle de Mola Remigia'», *BSCC*, XXV, pp. 642-648.
- 1950 «Algunas pinturas del arte rupestre levantino atribuidas al período Eneolítico», *I CNA y V del Sudeste Español*, Cartagena, pp. 53-57.
- 1953 a «Ares del Maestre (Castellón). Cueva Remigia», *NAH*, 1, pp. 19-24.
- 1953 b «Las pinturas rupestres del barranco de 'Les Dogues'», *APL*, IV, pp. 75-80.
- 1954 «Excursiones y rebuscas arqueológicas. La cultura íbera a Borriol, III», *BSCC*, XXX, pp. 229-241.
- 1955 «Monumentos Histórico-Artísticos. Las pinturas rupestres de Ares», *Penyagolosa*, 1, Castellón.
- 1961 «Breuil y las tierras de Castellón», *BSCC*, XXXVII, pp. 244-246.
- 1964 «Impresiones sobre el arte rupestre existente en el Maestrazgo», *Prehistoric Art of the Western Mediterranean and the Sahara*, New York, pp. 159-166.
- 1965 a «Arte rupestre. Las pinturas del Racó de Gasparo», *BSCC*, XLI, pp. 176-179.
- 1965 b «Arte rupestre. Las pinturas del Racó de Molero», *BSCC*, XLI, pp. 244-247.
- 1969 «Arte rupestre. Las pinturas del Cingle de Mola Remigia», *BSCC*, XLV, pp. 1-9.
- 1970 «Arte rupestre. El más grande (Abrigo II del Cingle de Mola Remigia)», *BSCC*, XLVI, pp. 58-60.
- 1975 a «Un cens de població rupestre de les pintures del barranc de la Gasulla», *BSCC*, LI, pp. 4-9.
- 1975 b «El abate Breuil y las pinturas rupestres del Cingle», *BSCC*, LI, pp. 185-212.