



# BRACAL

REVISTA DEL CENTRE D'ESTUDIS

CAMI DE MORVEDRÀ

nº 14

1990

## LES VIES ROMANES EN L'OBRA D'ANTONI CHABRET

FERRAN ARASA I GIL\*

Les referències a les vies romanes en l'obra de Chabret apareixen breument en el seu llibre *Sagunto, su historia y sus monumentos* (1888) i, amb extensió, en un treball monogràfic redactat a la primeria del present segle que va quedar inèdit a la seua mort l'any 1907. Per iniciativa de la *Caja de Ahorros y Socorros de Sagunto*, el 1977 va ser publicat a partir de la transcripció del manuscrit. El llibret *Vías romanas de la provincia de Castellón de la Plana* és la primera obra monogràfica sobre les vies romanes publicada al País Valencià. Ignorem perquè el cronista de Sagunt va triar aquest territori per al seu estudi, però certament es va centrar sobre les comarques valencianes que millor han conservat els vestigis de les vies romanes i que, per tant, han proporcionat una més completa informació.

Les aportacions de Chabret en aquest camp són variades i de gran interès. Hi destaca la seua inclinació a abordar els estudis des d'una perspectiva àmplia, amb al·lusions a les fonts literàries i epigràfiques i a la toponímia, i l'abundant documentació que maneja; en aquest sentit destaca la seua utilització dels itineraris medievals. En la seua història de Sagunt tracta de les vies romanes en parlar dels ponts i la necròpolis de la ciutat romana. En el seu llibret sobre les vies romanes en la província de Castelló aborda el tema amb una visió general, amb plantejaments clars i innovadors i un considerable suport documental. Divideix el treball en dues parts: fonts d'estudi i descripció de les vies; la primera, de caràcter introductori i

---

\* Universitat de València.

general, tracta de la geografia antiga del territori que estudia, amb un documentat estudi de toponímia moderna i pretèrita, els indicis generals sobre les vies romanes i l'estructura de les calçades; en la segona descriu els principals eixos viaris romans del territori estudiat: la via Augusta entre *Saguntum* i *Intibili*, la via del litoral, la via des de *Intibili* cap a Aragó i la via des de *Saguntum* també cap a Aragó. Completa el treball amb un croquis on dibuixa el traçat d'aquestes vies i localitza les diferents mansions esmentades pels itineraris (Fig. 1). Les seues descripcions del traçat de les vies van acompanyades de contínues referències toponímiques —en ocasions amb qüestionables etimologies— i documentals sobre donacions, propietaris, esdeveniments, monuments, etc, que amb una orientació marcadament erudita compensen la manca de dades arqueològiques i il·lustren la història del camí.

El plantejament de Chabret quant a l'esquema viari en el terç septentrional del País Valencià resulta molt suggestiu i a grans trets clarificador. En primer lloc confirma el traçat de la via Augusta pels corredors de l'interior basant-se en els mil·liaris coneguts, s'anticipa als treballs de Huguet (1916) i Senent (1923) i abandona la hipòtesi del seu pas per les planes litorals com havien defensat els cronistes Escolano (1610-11) i Diago (1613). Al mateix temps reconeix la importància d'aquest camí i confirma l'existència d'una segona via que seguiria el litoral. A continuació —i tal vegada siga la innovació més important— planteja l'existència de dos camins transversals que des de la via Augusta, a l'altura de *Intibili* el primer i de *Saguntum* el segon, es dirigien en direcció NO cap a Aragó.

Pel que fa a les fonts utilitzades, és en el llibret sobre les vies romanes de Castelló on mostra —amb 108 notes a peu de pàgina— un major domini de la literatura històrica. En aquest sentit palesa un coneixement notable de les fonts literàries antigues (Avié, Polibi, Estrabó, Livi, Plini, Pomponi Mela i Ptolemeu); dels itineraris antics (Vasos de Vicarello, Itinerari d'Antoní i Anònim de Ravenna); de les fonts àrabs, com al-Idrísí en les edicions de Conde del 1799 i de Saavedra del 1881 i al-Râzi en les edicions de Gayangos del 1852 i de Blázquez del 1901, i també de les cristianes, com la *Crònica del rei en Jaume* en l'edició d'Aguiló del 1873, les troves de Mossén Febrer i el *Poema del mío Cid* en l'edició de Malo de Molina del 1857. Quant a les fonts epigràfiques, utilitza les recents edicions de Hübner (1867 i 1892) del *Corpus Inscriptionum Latinarum*, de qui havia estat corresponsal per a la redacció del *Supplementum*. Respecte a la toponímia, per a donar suport a les seues hipòtesis recorre als glossaris de Du Cange (1846-50) i Simonet (1889).

A més dels estudis històrics generals, com els ja esmentats dels cronistes (Escolano, Diago), Chabret utilitza nombroses obres conegudes en el seu temps, tant d'autors valencians com de la resta d'Espanya: Cavanilles (1795-97), Ceán Bermúdez (1832), Cortés (1835-36), Madoz (1848-50), Valcárcel (1852), Segura y Barreda (1868), Mundina (1873), Fita (1879), Llorente (1887), Bellver i Del Cacho (1889) i Balbás (1892). Així mateix demostra estar al dia dels descobriments arqueològics en les comarques septentrionals valencianes, puix esmenta les troballes d'Alcalà de Xivert de l'any 1865 a través de la conferència de Zaragoza (1877), de Ferrer y Julve (1876 i 1888) a la Moleta dels Frares del Forcall i els treballs

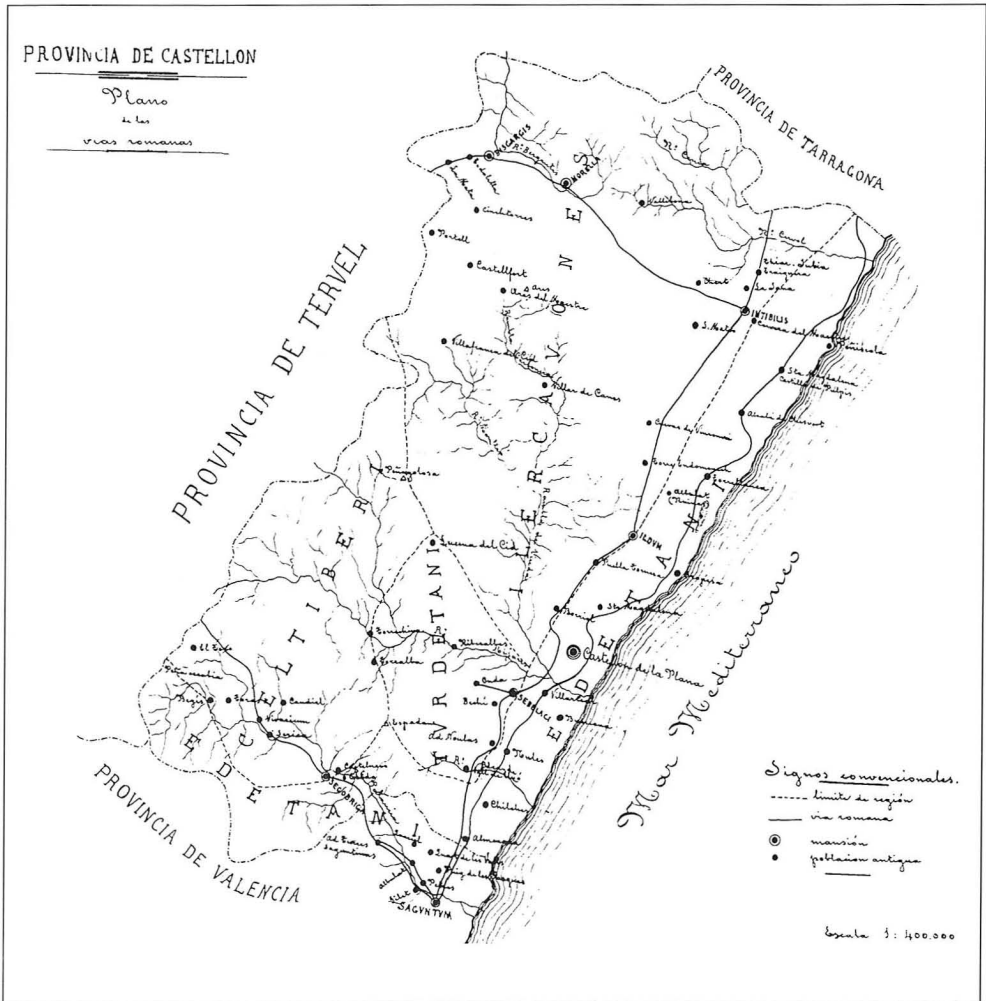


Figura 1

epigràfics d'aquest a Xèrica (Ferrer y Julve, 1883), de Landerer (1880) a la Mola Murada de Xert i fins i tot esmenta les excavacions realitzades a la torre de Foios de Lluçena. La seua curiositat el va portar a la consulta d'obres inèdites, com la memòria del rector d'Almenara J. B. Fígols sobre les ruïnes de la Muntanyeta dels Estanyes d'aquesta població adreçada el 1818 a la *Real Sociedad Económica de Amigos del País de Valencia*, malauradament no conservada, i del metge i cronista d'Almenara el seu amic L. Cebrián Mezquita sobre la història d'aquesta població, els manuscrits del qual han estat localitzats en part recentment.

En la segona meitat del segle XIX comencen a sovintejar a Espanya les obres referides exclusivament a les vies romanes, fonamentalment en els discursos de recepció a la *Real Academia de la Historia* i en les memòries i el butlletí d'aquesta.

Chabret coneix aquests treballs i cita els discursos de Saavedra (1863) i Fernández-Guerra (1863) i Coello (1874), l'article de Fita (1883) sobre el mil·liari de València i l'estudi del mateix Saavedra (1885) sobre la via entre *Uxama* i *Augustobriga*.

Respecte als indicis generals sobre les vies romanes, Chabret valora la toponímia i els ponts, però destaca la importància dels mil·liaris com a font segura per a la seua identificació. Amb les seues referències toponímiques demostra conèixer bé el territori i la documentació medieval d'on pren nombroses referències. Poden servir com exemples denominacions aràbigues de camins i ponts (Albalat i Alcantarella); referències clàssiques de caràcter erudit (la senda dels Romans) i populars dels mil·liaris (el pont de la Pedra Llarga). Quant als ponts, les seues apreciacions sobre els ponts medievals, que sovint considera d'origen romà, són normals en la historiografia fins a dates recents.

Les seues consideracions sobre la construcció de les vies denoten també un notable coneixement de les fonts clàssiques, tot i que no esmenta altres autors que els seus contemporanis Saavedra, Coello, etc. Distingeix els diferents tipus de camins descrits per Ulpià i precisa que les *viae terrenae* —i no les enllosades— eren les més nombroses, i explica la composició canònica de les vies en tres capes (*statumen*, *rudus* i *nucleus*). Recorda l'existència de camins d'accés a les propietats des de les vies principals (*diuerticula*) i de llocs per menjar i descansar, tant privats com públics, i distingeix entre *mansiones* (per al sojorn) i *mutationes* (per al canvi de cavalls). Chabret acaba aquest breu capítol amb una sèrie de conclusions de les quals destacarem algunes que mostren la seua agudesia: que no totes les vies romanes apareixen recollides en els itineraris oficials antics, ni totes eren amples i estaven amollonades amb mil·liaris, i que els camins romans d'Espanya van utilitzar-se fins al final del segle XVIII i les línies de ferrocarril i carreteres modernes corren paral·leles a les antigues vies.

En les seues descripcions dels traçats de les vies romanes —sobretot en el de la via Augusta— Chabret segueix les propostes de Saavedra, que en 1863 havia fet les darreres aportacions en el seu estudi. Aquest, però, com és freqüent entre els autors de la seua època, descriu el camí per referències i no per un coneixement directe, cosa que el porta a algunes propostes equivocades. Aquesta forma de treball és la que molt probablement va seguir també Chabret, i en això es diferencia d'autors posteriors que com Senent (1923) tenen una clara orientació arqueològica i basen les seues descripcions en l'observació directa. Sobre un itinerari general i amb una notable erudició anava relacionant les dades que coneixia (poblacions, monuments, mil·liaris, etc), però sense referències topogràfiques concretes que manifesten un coneixement directe del traçat del camí. Al cap davall el nostre cronista no era arqueòleg i recorre a allò que sí domina, les fonts escrites, que utilitza amb l'habilitat d'un historiador d'àmplies mires.

Comentarem a continuació les aportacions de Chabret en cada un dels camins que va estudiar, en el seu mateix ordre, i les analitzarem a la llum dels estudis posteriors que, en molts casos, no han permés avançar molt més en la investigació.



Restes del pont romà sobre el riu Palància. Sagunt

### *La via Augusta*

La primera referència a les vies romanes la fa Chabret (1888, I: 11-12) en la història de Sagunt en relació amb les comunicacions antigues de la ciutat i la seua identificació com una de les mansions de la via Augusta. Més endavant (Chabret, 1888, I: 135) al·ludeix a l'excel·lent situació de la ciutat quant a comunicacions, per trobar-se en l'encreuament de la via Augusta que segueix el litoral i l'altra que remuntant el riu Palància es dirigia cap a Saragossa. L'estudi de la via Augusta el fa en el llibret sobre les vies romanes de la província de Castelló (Chabret, 1907: 27-37).

Chabret (1888, II: 89-92) identifica el tram urbà de la via amb la carretera de València a Barcelona en parlar de la necròpolis i explica les seues consideracions. Amb motiu de les obres de refecció d'aquest camí efectuades l'any 1745 pel Capità General Conte de Caylús, es van trobar restes d'un edifici que identifica amb un monument sepulcral que considerava emplaçat sobre l'antiga calçada en la part oriental de la ciutat. A poca distància, en el número 129 del carrer Real, Chabret (1888, II: 176, núm. 53) esmenta la troballa l'any 1886 de la inscripció CIL II 6031, de caràcter funerari, apareguda en el context d'una tomba monumental, per la qual cosa —en considerar que els romans tenien per costum erigir els sepulcres a ambdues vores dels camins— hi situa el pas de la via. Aquestes notícies les va reunir en el seu article sobre la necròpolis saguntina (Chabret, 1897), on esmenta un camí Vell de València que segueix paral·lel a la carretera moderna a uns 400 m cap a l'est i que per tant vorejava la població.

Pel que fa al problema del pas del riu Palància, Chabret (1888, II: 117-118) assenyala que devia realitzar-se mitjançant un pont que considera romà, del qual queden algunes restes enmig del llit del riu. Aquesta atribució ha estat mantinguda també per Bru (1958: 167-168). Se'n conserven l'estrep de la vora esquerra, dos pilars i restes d'un altre, proveïts d'un nucli de *opus caementicium* i d'un revestiment de *opus quadratum*. L'arc que s'alçava sobre els dos pilars conservats *in situ* amidava 6,50 m de llum. L'amplària de la calçada a partir de les mides dels pilars devia ser de 4,10-4,20 m (Olcina, a Aranegui, s/a: 13-14). Per la seua relació amb la reforma urbanística de la ciutat que es va realitzar en el regnat d'August, el pont ha estat datat també en aquesta època. En efecte, el camí es disposa transversalment a la muntanya, orientat a l'antiga pujada al fòrum erigit per *Cn. Baebius Geminus* al principi del segle I dC, de manera que s'integra plenament en el traçat urbanístic de la ciutat i en fa de *kardo maximus*. Aquest fet, però, també pot trobar explicació en la perduració dels principals eixos urbanístics romans en la vila medieval.

Això no obstant, les notícies posteriors sobre la construcció d'un pont en aquesta ciutat plantegen dubtes sobre l'origen d'aquestes ruïnes. En el regnat de Carles I, l'any 1518 es va aprovar la construcció d'un pont sobre el Palància (Chabret, 1888, I: 293, 390), però en l'estampa de la vila presa l'any 1563 per Van den Wijngaerde no figura cap pont (Rosselló i altres, 1990: 215-216) i en la relació del viatge de Cock de 1585 es fa referència al gual que permetia travessar el riu (García Mercadal, 1952: 1390). Si realment va arribar a construir-se, potser va ser destruït per alguna revinguda (Sanchis, 1993: 65-66). Per tant, no hi ha seguretat que aquestes restes no pertanyen al pont del segle XVI. La primera representació que en tenim és de Moulinier, el dibuixant que acompanyava a Laborde (1811: pl. I i CVI). D'altra banda, el seu parament presenta una gran semblança amb els ponts medievals del riu Millars i de la rambla de la Viuda, per la qual cosa no pot descartar-se'n un origen semblant.

Respecte al tram de la via que estudia entre *Saguntum* i *Intibili*, podem començar per la reducció de les estacions esmentades en els itineraris (Chabret, 1907: 10): *Noulas* a la Vilavella, *Sebelaci* a Onda, *Ildum* a Cabanes i *Intibili* entre la Jana i Sant Mateu. En les dues primeres reduccions podem veure la influència de Saavedra, puix com aquest porta la via per l'oest d'Almenara en direcció a la Vall d'Uixó pel camí de les Valls i deixa el traçat pel litoral per a un segon camí, com encara farà Bru (1958: 153-154). Chabret interpreta el topònim Quart de les Valls, seguint Escolano i Simonet, com derivat de l'ordinal llatí que feia referència al quart mil·liari des de la ciutat. Això no obstant, la troballa a Xilxes d'un mil·liari de l'emperador Trebonià Gal de l'any 252 (Arasa, 1992a: 251-252), prova que el traçat de la via seguia per la plana litoral i no pel corredor interior de la Vall d'Uixó.

Fins a Almenara es conserva el traçat rectilini d'un camí paral·lel a la via del ferrocarril, el camí Vell. Possiblement és el camí nou que esmenta Cavanilles (1795, I: 118) entre ambdues poblacions, les obres del qual al seu pas per Sagunt hem vist que estaven realitzant-se l'any 1745. A 2,1 km d'aquesta població hi ha una bifurcació, visible en la cartografia i en la fotografia aèria, que permet suposar l'existència



Restes del pont romà sobre el riu Palància. Torres-Torres.

Foto: Millón

d'un doble accés a Sagunt. El camí de Palmosa porta a les restes del pont existent davant del circ i s'orienta al conjunt monumental de la ciutat, per la qual cosa podria tractar-se de l'entrada principal; l'eix dibuixat per la via, però, continua amb el mateix traçat quasi rectilini, enfilat clarament a l'extrem oriental del tossal del Castell fins a l'estació, zona on es trobava la necròpolis de la ciutat a l'eixida meridional. Creiem, doncs, que la ciutat comptava amb un accés directe que entrava a la ciutat, mentre que la via la vorejava per l'est i permetia continuar la marxa sense endinsar-s'hi (Arasa i Rosselló, 1995: 108-109). El camí Vell de València que el mateix Chabret esmenta podria ser l'hereu d'aquesta mena de circumval·lació per l'est de la ciutat.

En aquesta zona, el nostre cronista es fa ressò de les investigacions realitzades en dos jaciments arqueològics d'Almenara. En primer lloc (Chabret, 1888, II: 15-25) esmenta les ruïnes de la muntanyeta dels Estanys que, des del principi de segle i gràcies als treballs de Ribelles (1820) i Pla (1821), s'identificaven amb el temple d'Afrodita que cita Polibi en el curs de la Segona Guerra Púnica. Però la investigació més recent que coneixia era la que el seu amic Cebrián Mezquita, metge d'Almenara, havia fet sobre el recinte emmurallat del punt del Cid (Chabret, 1888, II: 25-28). Cebrián va mostrar el jaciment a l'historiador alemany Schulten, que hi va voler veure les restes del campament d'Escipió de l'any 217 que esmenta Polibi en el paràgraf anterior, el qual passava a ser d'aquesta manera el campament romà més antic de la península Ibèrica. Les excavacions, però, han permès determinar que es tracta d'un recinte alto-medieval i no d'un campament romà (Arasa, 1980).

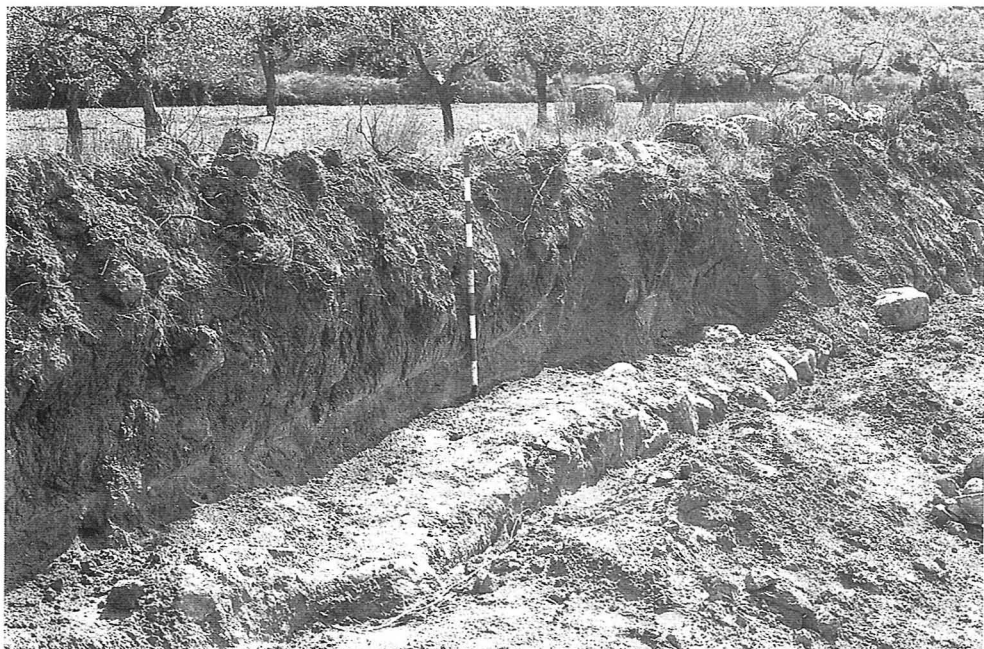


Per la Vall d'Uixó la via es dirigia cap a la Vilavella, on situa *Noulas*. Discrepa amb Saavedra en la reducció de *Sebelaci*, que aquell localitza en el tossal de Solaig (Betxí) i Chabret a Onda. Però conscient que el camí havia de dirigir-se cap a Borriol per a buscar el corredor de les Coves de Vinromà per on continuava cap al nord, i per tant no podia desviar-se excessivament cap a l'oest per aproximar-se a Onda, planteja que aquesta població devia estar unida a la via amb un ramal i l'estació es trobaria en la cruïlla d'ambdós camins. La identificació d'aquestes dues mansions és insegura. *Noulas* estava situada a 24 milles (35,5 km) de *Saguntum*, i *Sebelaci* a 22 (32,5 km) d'aquesta ciutat, per tant a 2 milles (2,9 km) al sud de la primera. Possiblement una (*Sebelaci*) devia ser la mansió oficial i l'altra (*Noulas*) potser una taverna de construcció posterior a la primera. La seua reducció a jaciments arqueològics concrets és problemàtica per la incertesa del traçat de la via en aquesta comarca, però les distàncies ens situen a l'altura del riu Millars per a *Sebelaci* i poc més al nord per a *Noulas*. En aquesta zona hi ha notícies de sengles assentaments, la partida de Ramonet (Almassora) i la quadra de Na Tora (Castelló de la Plana), que són els que reuneixen les millors condicions (Arasa i Rosselló, 1995: 106-107).

El traçat que descriu a continuació és el més comú entre els estudiosos: pel pont de Santa Quitèria travessaria el riu Millars i, a continuació, la rambla de la Viuda pel pont medieval del qual queden les piles. Després seguiria per la vall de Borriol, on es va trobar el mil·liari de Deci de l'any 250 que coneixia per la publicació de Fita (1883) del manuscrit de Sales (Arasa, 1992a: 249-251). A continuació esmenta la resta dels mil·liaris ja coneguts que fitaven el recorregut de la via: l'anepigràfic de la Pobra Tornesa que esmenta Cavanilles (1795, I: 55), conegut com el piló dels Aiguamolls (Arasa, 1992a: 243); el de Galeri que pot datar-se en 293-311 i va publicar Beuter (1538: 39) per primera vegada, que com altres autors atribueix a Cabanes, tot i que aquest autor precisa que es va trobar en la vall que està entre Borriol i la Pobra Tornesa (Arasa, 1992a: 245-249).

Més endavant descriu l'arc de Cabanes, que seguint Valcàrcel considera d'època tardana (Arasa i Abad, 1989), i segueix la tradicional reducció de *Ildum* a Cabanes. Però alguns anys després, Senent (1923: 724) va plantejar la identificació d'aquesta mansió amb l'important jaciment de l'Hostalot a Vilanova d'Alcolea (Arasa, 1989), i l'aparició d'un mil·liari de l'emperador Caracal·la de l'any 214 sembla recolzar aquesta hipòtesi (Arasa, 1990-91). Abans d'arribar a les Coves de Vinromà assenyala l'existència d'un mil·liari incomplet que esmenta Cavanilles (1795, I: 68-69), la presència del qual recorda el topònim «el pont de la Pedra Llarg» (Arasa, 1992a: 239-241).

Cap al nord la via seguiria per l'est de Sant Mateu. Ací segueix la interpretació de Saavedra (1863: 157) i, contra la identificació tradicional, no redueix la mansió *Intibili* —situada a 27 milles (39,9 km) de *Dertosa*— a Sant Mateu, sinó que la localitza entre aquesta població i la Jana a partir del càlcul de les distàncies. En aquest tram de la via es troba la vil·la romana de les Carrasques (Rosas, 1995: 243-245), que aquests autors desconeixien, la qual, però, no creiem que pugui identificar-se amb aquesta mansió. Saavedra s'equivocava també en el traçat proposat,



Restes de la Via Augusta. Pobla Tornesa

puix creu que travessaria el riu Cervol per un pont medieval que es troba aigües avall del pas a gual de la via romana. Per acabar, Chabret recorda un paràgraf d'Escolano (1611: 628) en què s'esmenta un altre mil·liari, la presència del qual ha estat reconsiderada recentment (Rosas, 1995: 242), i l'existència d'una filera de pedres que pertanyia als marges de la via que per la Galera menava a Tortosa.

### *La via del litoral*

En el capítol dedicat a aquesta via Chabret cerca arguments per provar la seua existència. En aquesta línia, considera que podria tractar-se d'una de les vies romanes que no figuraven en els itineraris oficials. La riquesa natural de la zona, la diversitat cultural entre els pobles de la costa i de l'interior, les notícies de les fonts literàries sobre les poblacions de la costa, els desplaçaments dels exèrcits en el curs de la Segona Guerra Púnica i les troballes arqueològiques són, entre altres, les raons en què basa la hipòtesi de la seua existència. Creu que la zona costera permetia una comunicació més fàcil que el pas per l'interior i, de nou, un topònim aràbic li serveix per confirmar el pas de la via: Albalat, que significa camí, a la ribera de Cabanes.

Vegem breument l'argumentació referida a la diversitat cultural entre els pobles indígenes de la zona. En una forçada reconstrucció de l'etnografia antiga de la província de Castelló en què intenta acomodar Ilercavons, Edetans, Turdetans i

Celtibers, on en part cal veure com inspirador a Costa (1893), Chabret atribueix als Edetans la Plana de Castelló i tota la franja litoral fins al riu de la Sénia; l'interior se'l reparteixen Turdetans i Ilercavons. Com que els Edetans devien ser més civilitzats que els seus veïns Ilercavons, havien de comptar amb un camí propi, diferent de la via Augusta que seguia per terres d'aquests.

Però Chabret acompanya la seua hipòtesi d'altres dos arguments, sens dubte de major solidesa. El primer és que en altres zones de la península Ibèrica es coneix l'existència de camins que es desdoblaven, amb un traçat per l'interior i l'altre per la costa. L'exemple que posa en les comarques meridionals valencianes és ben il·lustratiu. Es tracta de la via litoral entre *Sucro* i *Ilici* que descriu l'Anònim de Ravenna, un camí *per loca maritima* —com d'altres recollits pel mateix itinerari— que uniria les poblacions costeres i donaria suport a la navegació de cabotatge quan la mar resultava perillosa (Arasa i Rosselló, 1995: 119-120). El segon són les notícies sobre camins que proporcionen les fonts àrabs i cristianes. Així recorda la dualitat de camins que esmenta al-Râzî entre València i Tortosa, l'un lleugerament més llarg que l'altre, i els itineraris seguits pel Cid i Jaume I. D'altra banda també planteja l'existència de ramals que unirien ambdós camins.

Pel que fa al traçat concret d'aquest camí, només el podem descriure a partir del plànol de les vies romanes que s'inclou al final del seu treball, on des de Sagunt es dirigeix cap a Almenara pràcticament paral·lel al traçat que atribueix a la via Augusta. Després segueix per l'oest de Xilxes fins a Nules i Vila-real, travessa el Millars, continua per l'est de Castelló —podem suposar que es tracta del Caminàs— i arriba a Orpesa, des d'on es dirigeix cap a Torreblanca per l'est d'Albalat i segueix per Alcalà de Xivert i Santa Magdalena de Polpís, s'aproxima al pla de Vinaròs i entra en la comarca del Montsià pel corredor d'Ulldecona.

L'existència d'aquest camí de llarg traçat sembla indubtable, però el seu origen és incert i poden formular-se diverses hipòtesis (Arasa i Rosselló, 1992: 125-126). Per confirmar la importància del traçat litoral recordarem que va ser el proposat per Escolano i Diago per a la via Augusta i que en l'actualitat el segueixen la carretera N-340, l'autopista A-7 i el ferrocarril. Bazzana (1978) li atribueix un origen pre-romà i assenyala la seua imbricació en parcel·lars geomètrics que tal vegada, més que romans, poden ser medievals. La presència de nombrosos assentaments de diverses èpoques (ibèrics, romans, medievals) dóna versemblança al seu origen antic.

En el traçat que li atribueix Chabret coincideix amb la via Augusta fins al riu Millars. El punt en què ambdós camins se separen no és segur, ja que el tram de la via Augusta per la Plana Baixa és el més incert de totes les comarques septentrionals del País Valencià. Possiblement la bifurcació estava situada al sud de Borriana. La via Augusta es desviava cap al nord en direcció al corredor de Borriol i aquest camí seguia pel litoral, sempre un poc a l'oest de les zones d'albufera que hi sovintejaven. En el terme municipal de Borriana es coneix amb el nom del camí de la Santa Pau i, al nord del Millars, en el de Castelló de la Plana, és el Caminàs. Cap al nord, el seu traçat pot seguir-se en alguns trams i en altres ha estat ocupat per les

modernes carreteres. A l'extrem nord de la ribera de Cabanes es desvia cap a l'oest en direcció al corredor d'Alcalà de Xivert, ja que la costa entre Alcossebre i Peníscola és inhòspita i abrupta. Ja en el pla de Vinaròs, el camí dels Moliners segueix per l'oest de Benicarló i Vinaròs cap a Ulldecona. Així doncs, també en les terres meridionals de Catalunya continua aquesta dualitat de camins.

### *La via Saguntum-Caesaraugusta*

L'existència d'una via que des de *Saguntum* remuntava la vall del Palància fins a l'altiplà de Terol per a dirigir-se a *Caesaraugusta*, amb un traçat semblant a la carretera N-234, la va plantejar Chabret inicialment en el seu llibre sobre Sagunt (1888, I: 11), però la va desenvolupar en el llibret sobre les vies romanes de Castelló (Chabret, 1907: 49-54). Com assenyala l'historiador saguntí, aquesta via no figura en l'itinerari d'Antoní ni en l'Anònim de Ravenna, però la importància de la vall del Palància per a les comunicacions i les abundants restes romanes conegudes són bona prova de la seua existència. Els testimonis de la seua utilització són freqüents almenys des del segle XIII. Recordarem algun dels viatges del rei Jaume I (Miret, 1918: 425-427) i el *Reportorio* de camins de Villuga (1546: 435); Cavanilles (1795: 126) encara recorda el seu mal estat i les obres de construcció de ponts que en el seu temps s'efectuaven.

La via eixiria de la ciutat pel Portal de Terol i seguiria pel carrer homònim fins al riu Palància, on es trobaria amb aquest important accident que la flanqueja pels costats nord i oest que, segons Chabret (1888, II: 118), travessava mitjançant un pont antic les restes del qual havia posat al descobert una revinguda, i que actualment ha desaparegut. A l'altra banda del riu assenyala l'existència de carrilades al pla de Maresme, al principi del traçat més recte possible entre Sagunt i Torres Torres. Més endavant recorre a la toponímia per indicar que Petrés pot ser una referència a la primera milla i Albalat és un vocable àrab que significa precisament camí. La via seguia per la



Mil·liari dedicat a l'emperador Deci (250). Borriol

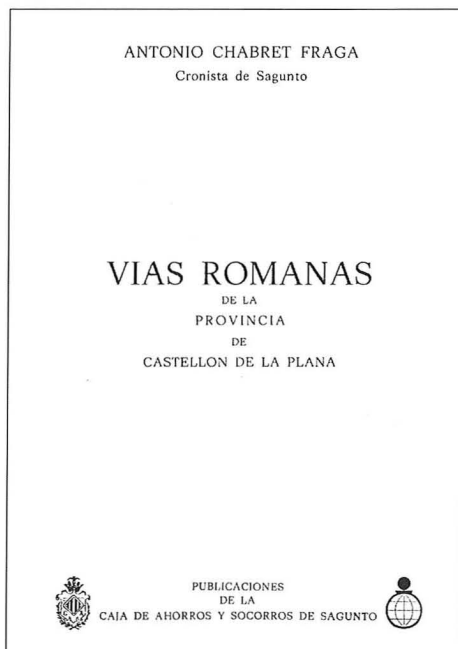
plana de Càrcer, on assenyala vestigis del camí antic al peu del castell. Després es desviava cap al sud i travessava de nou el Palància. Però en el plànol que acompanya el seu treball dibuixa un segon traçat entre Sagunt i Torres Torres que seguint la vora sud del Palància passaria per Gilet.

Després de Torres Torres, que considera el límit territorial entre *Saguntum* i *Segobriga*, el traçat de la calçada va contigu a la carretera de Terol i la via del ferrocarril. Després de passar per Arguinass, la via travessava el Barranco del Juncar pel mateix lloc on ho fa l'actual carretera i es dirigia en línia recta fins a Sogorb, que com hem vist identifica amb l'antiga ciutat celtibèrica. En el terme municipal d'aquesta població indica que en el *Llibre del Repartiment* s'esmenta una

partida anomenada *Albalat* que senyalava el pas de la via. De Sogorb el camí eixia per la Puerta de Teruel i seguia paral·lel a l'actual carretera, segons mostren els vestigis conservats en el trajecte fins a Navajas. Després continuaria per la vega de Xèrica i se separaria de la carretera moderna cap al nord per salvar l'abrupte graó del Herragudo, on esmenta una torre que, seguint Cortés, considera com altres semblants un lloc de vigilància de l'antic camí.

Per a Bru (1958: 155) no és segura la utilització abans de l'Edat Mitjana de l'eixida del portal de Terol que continuava pels camins de l'Arquet i Vell del Palància; la via romana no comptaria amb pont propi sobre el riu i començaria després de travessar-lo pel pont del circ; a continuació seguiria per la vora esquerra del riu cap al barranc de Bonilles, entre les muntanyes de la Pedrera i Ponera, i continuaria pels plans de l'Aljub i del Sabató, on travessaria el riu entre la part baixa d'aquesta darrera partida i la de les Jovades del terme municipal de Torres Torres per un pont situat entre aquesta població i Estivella, ja esmentat per Monzó (1946: 154); a continuació seguia pel Rabosero en direcció a Algímia d'Alfara. Aquest pont es coneix com el pas de Terol i, tot i reconèixer que pareix medieval, Bru (1958: 168-169) no dubta del seu origen romà. En l'actualitat encara es conserven les seues restes (Sanchis, 1993: 68), d'indubtable aspecte medieval.

El seu traçat per la comarca de l'Alt Palància, a pesar de les nombroses notícies genèriques que proporciona la bibliografia (Arasa, 1992b: 45-46), no està ben documentat. Després del tram de roderes conegut a Arguinass (Sogorb), la via seguiria pels termes municipals de Sogorb, Xèrica, Viver, Caudiel i Pina de Montalgrao, per on remuntaria la costera del Herragudo i seguiria pel camí vell



fins a Barracas (Arasa i Rosselló, 1995: 123-124). Per terres aragoneses el seu traçat no és millor conegut, tot i que se'n destaca també la seua importància (Magallón, 1987: 215-219).

Chabret segueix Saavedra (1863: 93, 164 i mapa), que possiblement és el primer autor que dóna a aquest camí la consideració de via romana. Tanmateix, aquest planteja la seua existència per a solucionar el problema del difícil traçat de la via *Laminium-Caesaraugusta* de l'Itinerari Antoní, que devia travessar per terres d'Albacete i Conca (Roldán, 1975: 94-95), però que en considerar la complexitat orogràfica de les terres manxegues desvia per la comarca valenciana de la Costera fins a Sagunt i després, remuntant el Palància, orienta de nou cap a Saragossa. També Fernández-Guerra (1863: 104) esmenta de vestigis de la calçada romana entre Sogorb i Terol.

A través de Coello (1874), Chabret coneix l'existència de l'Anònim de Ravenna, un itinerari tardà que esmenta un camí que, des de la localitat *Contrebia* situada prop de *Caesaraugusta*, seguia per *Auci*, *Leonica*, *Gergium*, *Articabe* i *Precorium*, totes elles estacions de localització incerta o completament desconegudes. En parlar de la via *Intibili-Iologum* (Chabret, 1907: 45) assenyala que tots dos itineraris devien comunicar Saragossa amb la zona costera, però no entra a identificar més que aquest darrer, com veurem més endavant.

Alguns anys després de la mort del nostre cronista, Miller (1916: 175, fig. 47) va editar la *Tabula Peutingeriana*, l'únic *itinerarium pictum* conservat, del qual falta la part corresponent a Hispània. Aquesta, que es va cremar en un incendi, hi apareix reconstruïda a partir de la informació que proporciona l'Anònim de Ravenna. Puix bé, Miller situa aquest camí amb les corresponents estacions entre *Caesaraugusta* i *Saguntum*. Cal assenyalar que no hi ha cap suport documental per aquesta reducció viària, però és clar que va tenir acceptació perquè omplia un inexplicable buit dels itineraris que no esmentaven aquest important camí.

La identificació d'aquesta via no és clara. Roldán (1975: 126) manté la seua identificació amb el camí que segueix el Palància, i Beltrán Lloris (1976: 417) va suposar que les dues primeres localitats —conegudes també per Ptolemeu— podien pertànyer a un camí que seguia un traçat per la vora dreta de l'Ebre en direcció a *Dertosa*, però el fet que aquesta ciutat no hi aparega mencionada fa difícil confirmar aquesta hipòtesi; les altres tres estacions correspondrien a un itinerari diferent i desconegut que tal vegada començaria a *Leonica* (Arasa, 1987: 116-117). Per a Magallón (1987: 217-219) totes les estacions corresponen a una sola via que enllaçaria *Contrebia* i la via Augusta. Fa pocs anys s'ha plantejat de nou la hipòtesi de la seua identificació amb el camí de Sagunt a Saragossa. En la crònica que va redactar Ibn Hayyân de l'expedició que el califa Abderraman III va emprendre l'any 935 per sufocar una rebel·lió a Saragossa, es fa una detallada descripció del camí que va seguir amb la menció de les localitats per on passava l'exèrcit, que possiblement seguia l'antiga via *Laminium-Caesaraugusta*; prop de Calamotxa esmenta una localitat anomenada *Mahallat L.nqa* que Gómez-Pantoja (1989-90) considera que pot identificar-se amb l'estació *Leonica* citada per l'Anònim de Ravenna, i proposa la seua reducció a l'assentament urbà de Sant Esteban (El Poyo del Cid).

## La via Intibili-Contrebia

Com ja hem vist, l'Anònim de Ravenna esmenta una via que des de *Trebia* es dirigia per *Iologum* fins a *Lintibilin*. Per a Chabret (1907: 45-47) es tractava d'una connexió aragonesa amb el litoral valencià. Coneixedor de les troballes arqueològiques de Ferrer y Julve a la Moleta dels Frares del Forcall (els Ports), que seguint aquell identifica amb la *Biscargis* esmentada per Plini, destaca la importància del lloc com a nus de comunicacions i descriu un camí que des d'Alcanyís (el Baix Aragó) passava per Castellote i entrava en terres valencianes pel lloc anomenat la roca Tallada, on hi havia indicis evidents del pas de la via romana. A continuació, amb una evident confusió geogràfica, porta el camí per la Mata i la Todolella —el pont gòtic de la qual considera romà (Sánchez Gozalbo, 1928)— fins al Forcall.

Amb un traçat semblant al de la carretera N-232, aquesta via enllaçaria *Contrebia* (El Cabezo de las Minas, Botorrita), situada a uns 20 km al SW de *Caesaraugusta*, amb la via Augusta a l'altura de *Intibili*. L'única localitat citada en aquest llarg i difícil trajecte, *Iologum*, no té una reducció segura (Magallón, 1987: 219). El seu traçat per terres valencianes ha estat estudiat parcialment a les comarques del Baix Maestrat i els Ports de Morella (Arasa, 1987: 119-120; Arasa i Rosselló, 1995: 121-123). Des de *Intibili*, potser Traiguera, la via seguiria el mateix traçat de la via Augusta fins a la Jana, des d'on continuaria pel camí Vell de Morella que s'enfila cap a la rambla de Cervera per la venta de la Serafina i el mas d'En Roig (Xert). Poc més amunt, pels voltants de la venta de l'Aire, es conserva un tram encaixat en forma de trinxera i algunes carrilades que poden ser un indicati del seu pas.

Més endavant queda per resoldre la pujada a Morella. Villuga (1546: 59-60) fa referència a aquest difícil pas en dos itineraris: de Conca a Tortosa i de València a Monzó, però possiblement no es tractava d'un camí de carro. Al final de segle XVIII, segons Cavanilles (1795: 236, mapa) l'accés amb carro a la comarca dels Ports s'efectuava pel camí Reial que passava per Ares i Vilafranca, amb una gran marra-da per estalviar-se aquell obstacle. La carretera moderna data de 1860 —arran de les guerres carlines— i passa pel santuari de la Vallivana i el coll de Querol, un abrupte escaló orogràfic avui encara mal de guanyar, des d'on segueix planejant fins a Morella. La falta d'un estudi detallat impedeix saber si hi ha indicis d'un traçat anterior que, d'altra banda, podria haver-se aprofitat per la primera carretera moderna i haver estat desfigurat. Per això tampoc pot descartar-se una altra solució, com ara el seu pas per la Salvassòria, on hi ha carrilades antigues, i la Llàcua, topònim aràbic que fa referència precisament a la costera que cal guanyar per arribar als altiplans de Morella (Barceló, 1983: 167).

Prop de Morella hi ha indicis d'un camí vell que se separa del traçat de la carretera de 1860 i de l'actual i s'enfila pel coll d'En Vellet cap a l'hostal Nou, als peus de la població. Si la via seguia aquest traçat, continuaria vorejant el riu Bergantes fins al Forcall, on remuntaria el darrer tram de la rambla de Cantavella fins al barranc de la Menadella per a pujar a la moleta dels Frares, on hi ha les restes

d'una petita ciutat que pot identificar-se amb *Lesera* (Arasa, 1987). Després seguiria remuntant l'esmentat barranc fins al coll de la Menadella, des d'on baixaria cap a la roca Tallada (Palanques), ja en la ratlla amb Aragó, un collet rocós que la via travessa mitjançant un pas artificial que ha estat ampliat en època moderna. Aquest és mencionat repetidament en la documentació medieval: apareix per primera vegada l'any 1209 com *uiam carri* a la carta pobla de Mont-roig, com *pena del Carro* en la carta de població de Morella del 1250 i encara en la descripció del traçat que havia de seguir una carretera projectada l'any 1608 entre Alcanyís i Vinaròs: «(...) y que avia de pasar en el Reyno de Aragón al lugar de Aguaviva y passar por la sierra del Carro y lugar de Orcajo (...)».

## Bibliografia

- ARANEGUI, C. dir. (s/a): *Guía de los monumentos romanos y del Castillo de Sagunto*, Valencia.
- ARASA I GIL, F. (1980): «El Punt del Cid d'Almenara (la Plana Baixa, Castelló). Notes sobre la primera campanya d'excavacions», *Cuadernos de Prehistoria y Arqueología Castellonenses*, 7, Castellón, pp. 219-242.
- ARASA I GIL, F. (1987): *Lesera (La Moleta dels Frares, El Forcall). Estudi sobre la romanització a la comarca dels Ports*, Monografías de Prehistoria y Arqueología Castellonenses, 2, Castellón.
- ARASA I GIL, F. (1989): «L'Hostalot (La Vilanova d'Alcolea, Castelló). Una possible estació de la Via Augusta», *XIX Congreso Nacional de Arqueología*, Zaragoza, pp. 769-778.
- ARASA I GIL, F. (1990-91): «Un nou mil·liari de la Via Augusta trobat a La Vilanova d'Alcolea (el Baix Maestrat)», *Cuadernos de Prehistoria y Arqueología Castellonenses*, 15, Castellón, pp. 447-456.
- ARASA I GIL, F. (1992a): «Els mil·liaris del País Valencià», *Fonaments*, 8, Barcelona, pp. 232-269.
- ARASA I GIL, F. (1992b), *La romanización del Alto Palancia según la epigrafía*, Segorbe.
- ARASA, F. i ABAD, L. (1989), *L'arc romà de Cabanes*, Castelló de la Plana.
- ARASA, F. i ROSSELLÓ, V. (1995): *Les vies romanes del territori valencià*, València.
- BALBÁS, J. A. (1892): *El libro de la provincia de Castellón*, Valencia.
- BARCELÓ TORRES, C. (1982), *Toponímia àràbiga del País Valencià. Alqueries i Castells*, Xàtiva.
- BELLVER, M. i DEL CACHO, V. (1889): *Influencia que ejerció la dominación de los árabes en la agricultura, industria y comercio en la provincia de Castellón de la Plana*, Castellón.
- BELTRÁN LLORIS, M. (1976): *Arqueología e historia de las ciudades antiguas del Cabezo de Alcalá de Azaila (Teruel)*, Zaragoza.
- BEUTER, P. A. (1538), *Primera part de la Història de València*, València [1979].



- BRU VIDAL, S. (1958): «Notas de arqueología saguntina», *Archivo de Prehistoria Levantina*, VII, Valencia, pp. 147-171.
- CAVANILLES PALOP, A. J. (1795-97), *Observaciones sobre la historia natural, geografía, agricultura, población y frutos del Reyno de Valencia*, Madrid.
- CEÁN BERMÚDEZ, J. A. (1832): *Sumario de las antigüedades romanas que hay en España*, Madrid.
- CHABRET FRAGA, A. (1888): *Sagunto. Su historia y monumentos*, Barcelona.
- CHABRET FRAGA, A. (1897): «La necrópolis saguntina», *Boletín de la Real Academia de la Historia*, XXXI, Madrid, pp. 458-466.
- CHABRET FRAGA, A. (1907): *Vías romanas de la provincia de Castellón de la Plana*, Castellón [1978].
- COELLO, F. (1874): *Discurso de recepción en la Real Academia de la Historia de don Francisco Coello*, Madrid.
- CORTÉS Y LÓPEZ, M. (1835-36): *Diccionario geográfico-histórico de la España antigua Tarracónense, Bética y Lusitania, con la correspondencia de sus regiones, ciudades, montes, ríos, caminos, puertos e islas a los conocidos en nuestros días*, Madrid.
- COSTA, J. (1893): «Litoral ibérico del Mediterráneo en el siglo VI-V antes de J.C. Los Tartesios del Guadalquivir ó Turdetanos en la región de Sagunto», *El Archivo*, VII, Denia, pp. 285-302.
- DIAGO, F. (1613): *Anales del Reyno de Valencia*, Valencia.
- DU CANGE, Ch. DU FRESNE, SIEUR DE (1846-50): *Glossarius mediae et infimae latinitatis*, Paris.
- ESCOLANO, G. (1610-11), *Décadas de la Insigne y Coronada ciudad y Reino de Valencia*, Valencia.
- FERNÁNDEZ-GUERRA Y ORBE, A. (1863): *Discursos leídos ante la Real Academia de la Historia en la recepción pública de don Eduardo Saavedra el día 28 de Diciembre de 1862. Contestación*, Madrid.
- FERRER Y JULVE, N. (1876): «Las ruinas de Forcall. Descubrimiento arqueológico del Maestrazgo. I-II», *Las Provincias*, 9 i 11 de noviembre, Valencia.
- FERRER Y JULVE, N. (1883): «Jérica. Sus lápidas y sus fuentes», *Revista de Castellón*, 56, pp. 120-121; 57, pp. 134-136; 58, pp. 150-153, Castellón.
- FERRER Y JULVE, N. (1888): «Visita a las ruinas de Bisgargis», *Almanaque de "Las Provincias"*, Valencia, pp. 266-269.
- FITA Y COLOMÉ, F. (1879): *El gerundense y la España primitiva*, Discursos leídos ante la Real Academia de la Historia, Madrid.

- FITA Y COLOMÉ, F. (1883): «Antigüedades romanas de Valencia», *Boletín de la Real Academia de la Historia*, III, Madrid, pp. 51-64.
- GARCÍA MERCADAL, J. (1952): *Viajes de extranjeros por España y Portugal desde los tiempos más remotos hasta fines del siglo XVI*, Madrid.
- GÓMEZ-PANTOJA, J. (1989-90): «Una nota de topografía antigua aragonesa», *Kalathos*, 9-10, Teruel, pp. 155-158.
- HÜBNER, E. (1867): *Corpus Inscriptionum Latinarum. Inscriptiones Hispaniae Latinae*, II, Berlin.
- HÜBNER, E. (1892): *Corpus Inscriptionum Latinarum. Inscriptiones Hispaniae Latinae. Supplementum*, II, Berlin.
- HUGUET SEGARRA, R. (1916): «Vías romanas de la Provincia de Castellón», *Almanaque de «Las Provincias»*, Valencia, pp. 113-118.
- LABORDE, A. (1811): *Voyage Pittoresque et Historique de l'Espagne*, I, Paris.
- LANDERER, J. (1880): «El Maestrazgo en los tiempos prehistóricos», *La Ilustración Española y Americana*, II, Madrid, pp. 402-403.
- LLORENTE OLIVARES, T. (1887): *Valencia. Sus monumentos y arte; su naturaleza e historia*, Barcelona.
- MADOZ, P. (1848-50): *Diccionario geográfico-estadístico-histórico de España*, Madrid.
- MAGALLÓN BOTAYA, M. A. (1987), *La red viaria romana en Aragón*, Zaragoza.
- MILLER, K. (1916): *Itineraria Romana. Römische reisewege an der hand der Tabula Peutingeriana dargestellt*, Leipzig.
- MIRET I SANS, J. (1918): *Itinerari de Jaume I "El Conqueridor"*, Barcelona.
- MONZÓ NOGUÉS, A. (1946): «Notas arqueológicas-prehistóricas del agro saguntino», *Anales del Centro de Cultura Valenciana*, XIV, Valencia, pp. 29-50, 58-81 i 139-156.
- MUNDINA MILALLAVE, B. (1873): *Historia, geografía y estadística de la provincia de Castellón*, Castellón.
- RIBELLES, B. (1820): «Antigüedades descubiertas en los contornos de la Villa de Almenara, distante poco mas de una legua de la famosa Sagunto», *Diario de la Ciudad de Valencia*, 51-52, 20-21 de febrer, Valencia, pp. 221-228.
- PLA Y CABRERA, V. (1821): *Disertación histórico-crítica de las antigüedades de la villa de Almenara y descubrimiento de su famoso templo de Venus*, Valencia.
- ROLDÁN HERVÁS, J. M. (1975): *Itineraria Hispana. Fuentes antiguas para el estudio de las vías romanas en la Península Ibérica*, Valladolid-Granada.
- ROSAS ARTOLA, M. (1995): «El jaciment de les Carrasques (La Jana, Castelló) i la localització de la *mansio* d'Intibili», *Saguntum*, 29, València, pp. 241-245.

ROSSELLÓ, V. M. i altres (1990), *Les vistes valencianes de A. van den Wijngaerde*, València [1563].

SAAVEDRA, E. (1863): *Discursos leídos ante la Real Academia de la Historia en la recepción pública de don Eduardo Saavedra el día 28 de Diciembre de 1862*, Madrid.

SAAVEDRA, E. (1885): «Vía entre Uxama y Augustobriga», *Memorias de la Real Academia de la Historia*, IX, Madrid.

SÁNCHEZ GOZALBO, A. (1928): «Ingeniería medieval. Los puentes de Forcall y Todolella», *Boletín de la Sociedad Castellonense de Cultura*, IX, Castellón, pp. 198-203.

SANCHIS DEUSA, C. (1993), *Els ponts valencians antics*, València.

SEGURA Y BARREDA, J. (1868): *Morella y sus aldeas. Geografía, Estadística, Historia, Tradiciones, Costumbres, Industria, Varones Ilustres, etcétera, de esta antigua población y de las que fueron sus aldeas*, Morella.

SENENT IBÁÑEZ, J. J. (1923), «Del riu Cénia al Millars. La via romana», *Anuari de l'Institut d'Estudis Catalans*, VI, Barcelona, pp. 723-725.

SIMONET, F. J. (1888): *Glosario de voces ibéricas y latinas usadas entre los mozárabes*, Madrid.

VALCÁRCEL, A. (1852): *Inscripciones y antigüedades del Reino de Valencia*, Memorias de la Real Academia de la Historia, VIII, Madrid [1805].

VILLUGA, P. J. (1546), *Reportorio de todos los caminos de España*, Medina del Campo, Madrid [1950].

ZARAGOZÁ, J. A. (1877): «Conferencia sobre Alcalá de Chivert pronunciada el 2 de diciembre de 1876», *Boletín de la Real Sociedad Geográfica de Madrid*, II, Madrid, pp. 67-86.