

BRÀÇAL

REVISTA DEL CENTRE D'ESTUDIS



Manuel Bellver

ACTES

**2n. CONGRÉS D'ESTUDIS SOBRE
EL CAMP DE MORVEDRE
Sagunt, Faura, Estivella 1996**

CAMP DE MORVEDRE
n° 17-18
1998

LA VIL·LA ROMANA DE LA MUNTANYETA DELS ESTANYS D'ALMENARA (LA PLANA BAIXA)

FERRAN ARASA I GIL*

La Muntanyeta dels Estanys és el graó més oriental de la serra d'Almenara (20 m) que separa les comarques de la Plana Baixa i el Camp de Morvedre. El lloc està situat sobre el sorgiment de les Llacunes que vessa a la marjal, a 2 km de la costa i a 10,5 km de la ciutat de Sagunt. A partir dels anys seixanta, després d'extraccions de terra i d'una intensa transformació agrícola, la major part del lloc ha estat destruït per una pedrera.

La nombrosa bibliografia existent sobre el jaciment i el fet que aquest haja desaparegut en la seua pràctica totalitat, limiten les possibilitats de treball al camp de la interpretació de les notícies proporcionades pels autors que en donaren testimoni directe. En aquest sentit, les aportacions dels manuscrits de Ribelles que ací donem a conèixer són del major interès. D'altra banda, com les notícies de les troballes sovint es repeteixen en els treballs que s'han ocupat d'aquest jaciment, sense fer-ne un repàs exhaustiu que deixem per a una altra ocasió, sintetitzarem les principals notícies i les distribuïrem en diferents apartats: antecedents, descripció del conjunt, monuments, elements arquitectònics decorats, fragments escultòrics, troballes monetàries i altres peces d'interès.

Des del moment de la seua localització, les ruïnes arqueològiques existents a la Muntanyeta dels Estanys foren identificades amb el santuari dedicat a Afrodita que esmenta Polibi (III, 97, 6-8) no molt lluny de la ciutat de Sagunt en el curs de la segona guerra púnica. Aquesta reducció va arrelar molt entre els erudits i historiadors valencians i es va popularitzar fins al punt que encara perdura.

* Universitat de València.

Antecedents

La primera notícia sobre el jaciment és de Pla y Cabrera en una carta dirigida a Valcárcel de l'any 1799 i publicada inicialment per aquell (Pla, 1807, 22, 25-26 i 33-34). Poc després, Laborde (1811, 57-58, pl. CVIII-CIX) va publicar alguns dibuixos i un breu comentari. Posteriorment, Ribelles (1820) —que l'any 1804 hi havia fet una excavació— va donar a conèixer el descobriment, i Pla (1821a i b) va redactar una extensa rèplica on reproduïx alguns dels seus escrits anteriors. D'aquesta època són els dos manuscrits de Ribelles (s/a1, 670-672; s/a2, 756-765), que han de datar-se amb anterioritat a la seua mort en gener de 1826. Més endavant Ceán (1832, 47 i 77-78), Valcárcel (1852, 17-20, figs. 27-32) i Chabret (1888, II, 15-28) donen notícia dels vestigis i troballes del jaciment. Entre les darreres dècades del segle passat i primeres del present, el metge d'Almenara L. Cebrián Mezquita, que fou també cronista de la ciutat de València, va fer algunes excavacions i va deixar algunes notes manuscrites que coneixem a través d'Alcina.

L'any 1949, Alcina (1950) va realitzar alguns treballs d'excavació en un dels monuments i una profunda revisió de la problemàtica del jaciment. L'Estany Gran va ser objecte d'una prospecció submarina l'any 1958 en què es van trobar alguns fragments de ceràmiques romanes i medievals (Martín, 1971). Fletcher i Alcácer (1956, 147, 149, 151, 153, 156 i 158) van fer una síntesi de totes les notícies del jaciment. Alguns membres del Centre Arqueològic Saguntí van prospectar el jaciment i traslladaren algunes peces al museu de Sagunt (Anònim, 1959). Abans de la seua destrucció, Mesado (1966) va realitzar els darrers treballs sobre el terreny. Amb posterioritat, Aranegui (1976; 1988, 63-65) ha tractat del jaciment en relació amb la problemàtica del port de Sagunt i l'hipotètic santuari de Venus. En els darrers anys Abad (1985, 357 i 359) n'ha fet referència en una síntesi sobre l'arqueologia romana al País Valencià. Finalment, Corell (1986) ha représ la hipòtesi de la seua identificació amb un santuari dedicat a Venus i n'ha recopilat l'epigrafia (Corell, 1989).

Descripció del conjunt

La Muntanyeta dels Estanys tenia dos cims, un major i més alt a l'oest i l'altre més petit i de menor altura a l'est que s'alçava sobre els Estanys (fig. 1, 1). En el cim i en el vessant meridional del segon se situen la major part de les ruïnes esmentades per la bibliografia. En el collet que la unia a la Muntanya Blanca, en l'extrem oest, hi havia unes grans carrilades que pujaven pel vessant nord, descrites ja per Pla i Ribelles, que Mesado veïé encara en una longitud de 10 m i una fondària màxima de 50 cm.

L'extensió del jaciment no es limitava a la Muntanyeta. Pla explica que les restes no solament es trobaven en aquesta, sinó també en «gran parte de la antigua llanura oriental (...) todo su contorno está lleno de vestigios de paredes romanas, de fragmentos de urnas, de anforas cinerarias, vasos purpureos, ladrillos sepulcrales». En els treballs agrícoles es trobaven «ramales de paredes enteras». Ribelles parla de la gran quantitat de «fragmentos de tinajas, anforas, ladrillos, tejas y barro saguntinos que cubren la tierra en la extension de un cuarto de legua (1,3 km)». També Laborde parla d'altres ruïnes al costat de l'estany, que testimonien l'extensió «de l'antiga ciutat».

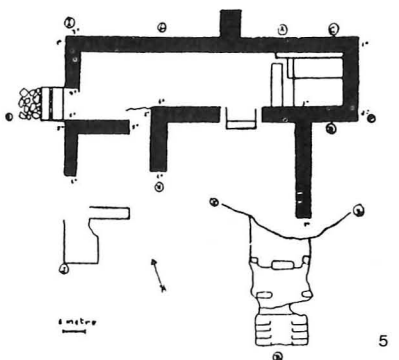
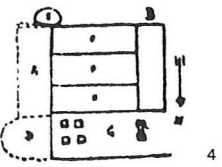
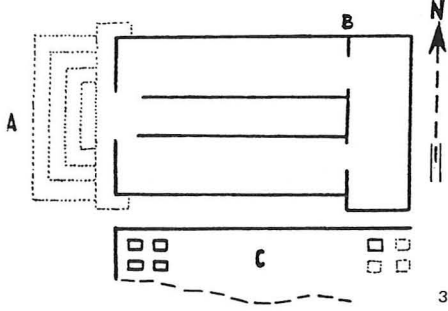
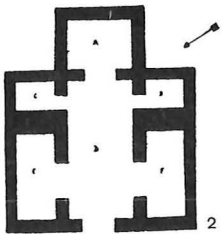
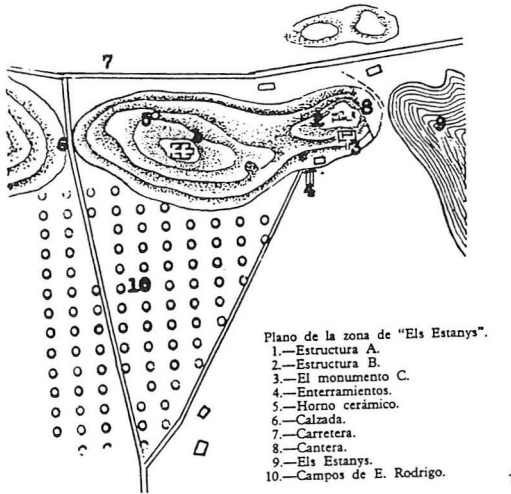


Figura 1:

- 1) Croquis de la Muntanyeta dels Estanys segons Mesado (1966), amb la localització dels diferents elements citats en el text.
- 2) Planta de l'edifici A segons Alcina (1950).
- 3) Planta de l'edifici C segons Chabret (1888), amb la localització de l'estructura D on es veuen els pedestals.
- 4) Planta de l'edifici C segons Cebrián, reproduïda per Alcina (1950).
- 5) Planta de l'edifici C segons Alcina (1950).

Aquestes referències ens indiquen clarament que al voltant, o possiblement al peu del vessant meridional de la Muntanyeta, hi havia un important assentament. A pesar de la gran quantitat de troballes esmentades, els darrers treballs en el jaciment van proporcionar escassos materials. Alcina indica que la ceràmica medieval era abundant i la romana escassa; d'aquesta va trobar alguns fragments de *terra sigillata* i gran quantitat de *tegulae* i *imbrices*, algunes amb marques digitals. A més va trobar alguns fragments de vidre, claus i grapes.

La troballa de diversos elements d'almàssera resulta fonamental per determinar la pràctica d'activitats pròpies d'un assentament rural. Segons Pla, a certa distància de la Muntanyeta cap a l'est va trobar un contrapés d'almàssera de pedra de Sagunt amb mosses laterals, de més de 500 arroves de pes (més de 5 tones); en el mateix camp va trobar una altra pedra de pes semblant però quadrada, també amb dos grans mosses laterals; i en el vessant de la Muntanyeta va veure un tros d'aproximadament una quarta part d'una altra semblant a la primera. Una darrera peça relacionada amb la transformació de productes agrícoles la va trobar Alcina en el vessant de la Muntanyeta, una base de premsa que reproduceix en una fotografia i atribueix amb dubtes a una basa de columna.

D'altra banda, gràcies a Chabret i a les notes de Cebrián consultades per Alcina, sabem que l'aleshores propietari de les finques immediates a la Muntanyeta, Vicent Melchor Polo, va extraure tota la terra del vessant meridional de la Muntanyeta per a fer els seus horts de tarongers a la vora dels Estanys, operació en què va trobar diverses sepultures, carreus i nombrosos objectes ceràmics. El propi Cebrián va excavar en aquesta zona altres enterraments semblants sense trobar aixovar. També Alcina dóna la notícia sobre l'aparició de tombes fetes amb *tegulae* disposades en doble vessant en un dels horts de tarongers pròxims als Estanys.

Pel que fa als Estanys, Pla va veure a la seua vora un mur de formigó de 20 pams (4,5 m) de llargària en forma d'angle obtús, i restes d'una torre situada en el centre de l'Estany Gran, que el van portar a deduir que es tractava d'un port. En un croquis dels Estanys, Valcárcel situa el mur de formigó a mode de malecò i la suposada torre. Cuelco (1960), que segueix Chabret, va centrar les seues exploracions en les notícies sobre el mur existent a la vora de l'Estany Gran i la suposada torre que hi havia enmig d'aquest. Ambdós elements tindrien més de 4 m d'alçària; la torre tindria 1,75 m de diàmetre i al seu voltant hi havia una gran quantitat de carreus amuntegats; a la vora oest d'aquest estany va reconèixer una alineació de carreus que formaven un mur de contenció de més de 100 m de llargària, a trams ensulsi i esmotxat. En les prospeccions submarines realitzades l'any 1958 es van trobar diverses ceràmiques (*terra sigillata*, àmfores, tubs i un opèrcul).

Tota la zona fou objecte d'una intensa reocupació medieval. Així ho indiquen la reutilització dels edificis, amb les consegüents reformes interiors, l'abundant ceràmica medieval trobada per tot arreu i els nombrosos enterraments trobats. Sobre aquest particular, Mesado esmenta la notícia de la darrera transformació soferta per la zona plana existent al sud de la Muntanyeta l'any 1961, quan l'acció del tractor va destruir nombrosos enterraments coberts amb una llosa. En el tall existent al peu de la Muntanyeta sobre el primer d'aquests camps, encara va veure tres d'aquests enterraments.

Els monuments

Els edificis que apareixen descrits en la bibliografia són en total quatre. En el cim oest hi havia les ruïnes d'una construcció (A) que estava orientada al NO i tenia una planta rectangular de 9,1 x 7,7 m, amb un absis central que li donava una llargària màxima de 10,8 m i una disposició simètrica (fig. 1, 2). L'interior es distribuïa en tres naus, de les quals la central (B) tenia 3,1 m d'amplària i es prolongava en una petita capçalera (A). Alcina la va identificar amb una ermita medieval, segons va deduir de la planta i dels fragments ceràmics trobats en l'excavació. Tanmateix, parla de la troballa de grans rajoles i *tegulae* amb signes digitals, semblants als trobats posteriorment en el monument C, i especifica que un bloc d'aquestes unides amb argamassa procedia indubtablement de la teulada. A més d'això, les reduïdes dimensions de l'edifici i, sobretot, la divisió de l'espai interior, fan improbable la seua identificació com una ermita medieval. Aquests indicis ens permeten considerar la possibilitat que es tractàs d'un edifici amb una funció religiós/funerària de cronologia tardana, tal i com ha assenyalat Pérez Sánchez (1985, 167).

En el cim oriental se situaven els dos conjunts de ruïnes esmentats pels primers autors (B i C). El B ocupava el cim i és el pitjor conegut. L'única referència concreta és de Laborde, que hi situa construccions modernes. En les dues fotografies que va publicar Sarthou (s/a, 742-745) a primeries de segle, es veuen restes d'un mur i una base de pilastra estriada. Alcina el va trobar molt arrasat i no va dibuixar-ne la planta. En el vessant nord es veia el tall d'un paviment, des d'on va traçar una trinxera per tot el cim al llarg de la qual va trobar una sèrie de murs que formaven diversos angles; un d'aquests murs tenia 150 cm de grossària però estava molt arrasat. El material trobat fou majoritàriament ceràmica medieval, però també vidres, una base d'àmfora, gran quantitat de claus i fragments de grapes de ferro. Hi havia signes evidents d'incendi en el terra i les parets. Com la disposició dels murs no es corresponia amb la planta de l'edifici que buscava, no hi va prosseguir els treballs. Per tractar-se de la zona més alta, és molt possible que —aprofitant les ruïnes d'un monument romà— s'hagués erigit alguna construcció de l'assentament medieval que va deixar restes evidents en tot el jaciment, a la qual devia referir-se Laborde.

El tercer conjunt de ruïnes (C) és el que apareix en les primeres descripcions de Pla i Ribelles, l'únic del qual dibuixen la planta Chabret i Cebrián (fig. 1, 3-4) i també el que va atraure l'atenció d'Alcina i Mesado. Estava situat en el vessant meridional del cim oriental, a uns 10 m de les restes de l'anterior. La seua planta estava desfigurada per una sèrie de compartimentacions interiors producte de la seua reutilització en l'Edat Mitjana, cosa que també devia passar en la construcció B. Alcina en va dibuixar una planta incompleta i Mesado en va alçar una altra que guarda la mateixa orientació però difereix notablement de l'anterior, puix es tracta d'un recinte major —en part restituït— en què s'insereix aquella, que tampoc s'assembla a les plantes de Chabret i Cebrián. Possiblement, Alcina va centrar els seus treballs en una zona de l'edifici, sense arribar a tenir una visió completa d'aquest (fig. 1, 5). Nosaltres considerem més encertada la restitució proposada per Mesado, on es veu la planta d'un edifici prou complet amb afegits que el desfiguren.

Segons Mesado, el monument C tenia una planta rectangular de 17,05 x 8,45 m, amb una superfície construïda de 144 m² (fig. 2, 1). L'accés al monument des del

sud devia efectuar-se per una escalinata que conservava 4,50 m de llargària i 1,80 m d'amplària. L'edifici tenia dues portes; la principal, de la qual no queda rastre, devia estar situada en el costat sud, possiblement a l'altura de l'escalinata, que queda desplaçada cap a l'est de l'eix longitudinal; dos petits carreus clavats a terra senyalaven possiblement el lloc que ocupava. La secundària és la ja senyalada per Alcina en el costat oest, que quedaria desplaçada cap al nord de l'eix transversal, a 2,65 m de l'angle NO, i tenia 1,40 m de llum; dels dos carreus que formen els brancals, el nord era un element reaprofitat, una peça motllurada amb una gola (*cyma recta*), possiblement de cornisa, el que li feu plantejar-se la possibilitat que aquesta porta fos posterior. Mesado apunta la possibilitat d'un tercer accés pel costat est, que no considerem probable. Sobre la planta d'Alcina, els laterals est i oest es prolonguen cap al sud i es tanquen per aquest costat amb un nou mur que aquell no veié, de manera que la nau on va excavar les sepultures es queda com la cambra funerària d'un edifici notablement major.

A l'interior d'aquest edifici i adossada al costat nord, lleugerament desplaçada cap a l'oest, es trobava la cambra funerària estudiada per Alcina. Era una habitació de planta rectangular, de 8,80 m de llargària i 4 d'amplària. En el costat est s'obria una porta de 0,64 m de llum, cegada amb pedres i terra, que ja apareix en els croquis de Chabret i Cebrián; el fet que en l'angle SE pareixia no haver cap carreu li fa suposar que aquest podia prolongar-se cap al sud. El mur sud tenia en el seu extrem oest dos grans carreus, l'inferior dels quals sobreeixia, com si s'hagués prolongat en aquesta direcció; de fet, Alcina hi situa un mur. D'altra banda, pegots de morter en la cara nord d'aquest angle permeten suposar que la cambra funerària estava tancada pel costat oest amb un altre mur ja desaparegut. El mur existent en aquest costat es trobava a uns 80 cm de l'angle SO, estava fet de fragments de paviment i pedres irregulars travades amb terra i era clarament posterior. Un altre mur de semblants característiques i 3 m de llargària arrancava del mur meridional de la cambra funerària en direcció sud. Alcina dibuixa un altre mur en direcció E-O que arranca del costat oest a l'altura del brançal sud de la porta lateral, possiblement de les mateixes característiques que els dos anteriors, que Mesado no va trobar. Possiblement, en el moment d'aquestes reformes degué cegar-se la porta est de la cambra funerària al mateix temps que se n'obria una altra en el costat sud, que és la que va trobar Alcina.

A l'interior de la cambra funerària, les tres tombes d'inhumació estaven situades en el costat est i no contenien aixovar (fig. 2, 2-3). Estaven construïdes amb lloses verticals travades amb morter i cobertes amb altres lloses irregulars recobertes d'aquest material. La primera amidava 190 x 50 cm i contenia les restes d'una persona anciana, tal vegada una dona. La segona estava orientada cap a l'est i es va trobar mig remoguda. La tercera estava intacta, també orientada cap a l'est i contenia les restes d'un varó jove. Per la disposició de les tombes, Alcina creu que la segona i la tercera eren contemporànies a l'edifici i totes eren d'època romana.

Tot i que Alcina suposa que el monument devia anar revestit de carreus de pedra calcària, i que Mesado restitueix una porta flanquejada amb pilastres, no hi ha indicis segurs que l'edifici comptàs amb elements arquitectònics decorats. D'altra banda, la presència de dues tècniques constructives clarament diferenciades permet distingir els murs de la primera construcció dels afegits posteriors, possiblement medievals, que dividien l'interior del monument en diferents espais. Com ja va assenyalar Alcina, l'edifici estava construït amb murs fets de pedres de dimensions

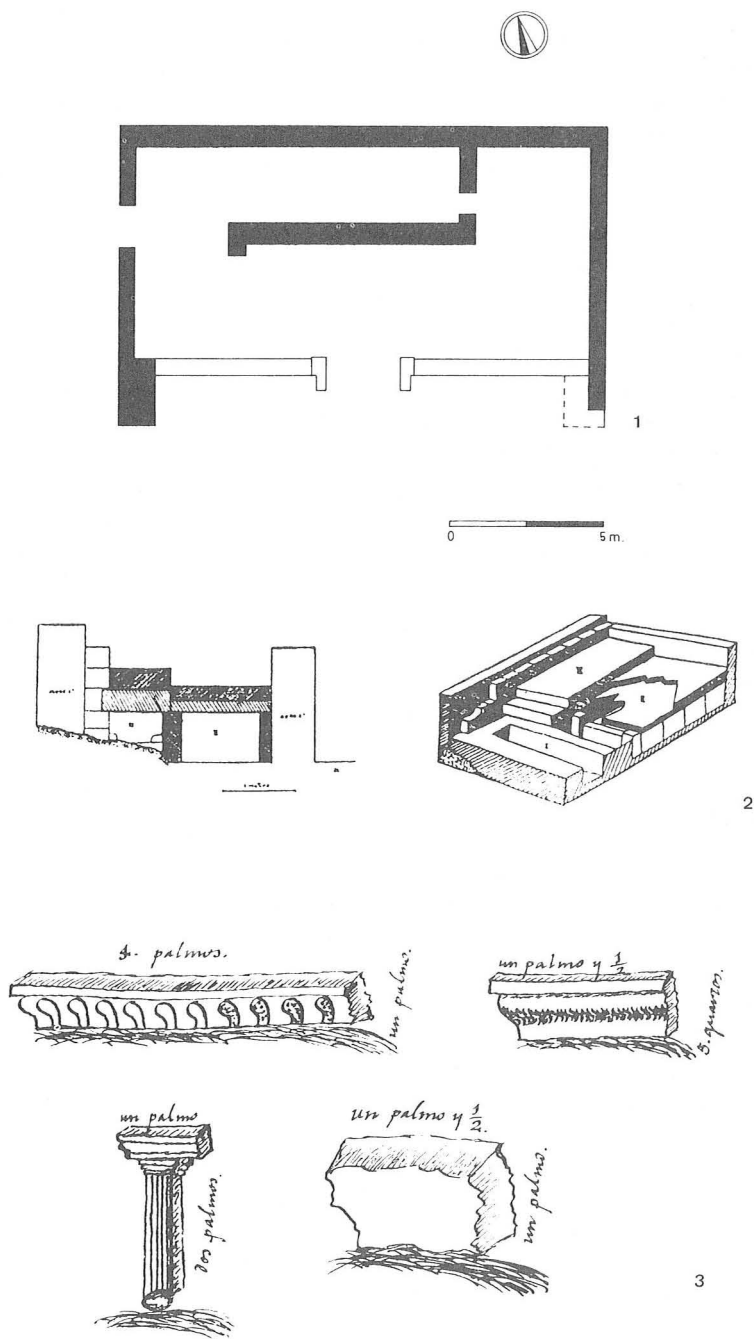


Figura 2:

- 1) Planta de l'edifici C a partir de Mesado (1966).
- 2) Secció i perspectiva de les tombes de l'edifici C segons Alcina (1950).
- 3) Tres elements arquitectònics decorats i un fragment d'arc o volta segons Ribelles (s/a1).

mitjanes travades amb morter i carreus en determinats punts, com ara alguns angles. Les tombes estaven construïdes amb la mateixa tècnica i eren indubtablement contemporànies.

Com destaca Mesado, davant aquesta confusió de murs i sense haver realitzat excavacions sistemàtiques, no resulta estrany que autors com Cebrián i Chabret interpretassen de manera errònia la planta d'aquesta construcció. Els vestigis de l'escala conservats en el costat oest van determinar que l'orientaren E-O; possiblement l'escala principal, en el costat sud, devia estar completament colgada pels enderrocs. La idea pre-concebuda que es trobaven davant un temple clàssic els va portar a una interpretació forçada cercant una divisió interior pròxima a aquests, amb *pronaos*, *cella* i *adytum*; si afegim la regularització de la planta resultant, podem comprendre perfectament el resultat final. Aquesta interpretació fou seguida per García i Bellido (1947), qui creia que es tractava d'un temple itàlic de tres cel·les que tal vegada podia datar-se en el segle II aC o poc més tard.

Pel que fa a les proporcions, la planta del monument dóna una relació entre llargària i amplària de 2:1. No pot descartar-se l'existència d'un pòrtic columnat, amb la qual cosa el monument adoptaria exteriorment la forma d'un temple *in antis*. Tanmateix, les seues dimensions no s'avenen a una modulació canònica: per a ser hexàstil els intercolumnis resultarien petits, amb 2,8 m, i per a ser tetràstil serien excessivament grans, de 4,25 m.

Per a la datació d'aquest monument, com ja va ressaltar Alcina, hi ha molt pocs elements. En primer lloc, resulten decisives les tombes d'inhumació, que ens proporcionen una datació *post quem*, encara que excessivament àmplia. En segon lloc, amb una importància qüestionable, tenim el fet que en la porta oest del monument s'haja trobat un element arquitectònic motllurat reutilitzat, possiblement una peça de cornisa: no sabem si la seua inclusió pertany al moment de construcció del monument o a una reforma posterior. La presència de tombes permet concloure que es tracta d'un edifici funerari, una tomba de caràcter monumental. La pobresa en la decoració arquitectònica de l'edifici s'adiu amb la utilització del ritual de la inhumació i ens permet datar el conjunt en època tardana, de manera general entre els segles IV i VI.

El tercer edifici apareix descrit des del descobriment de les ruïnes per Pla i Ribelles i representat en els croquis de Chabret i Cebrián, tot i que fins ara no ha estat reconegut com a tal. Nosaltres l'anomenarem l'edifici D. Es tracta del paviment de morter que tots els autors situen al sud del monument anterior (C), però del qual ni Alcina ni Mesado van trobar rastre. Com aquests indiquen, podia haver estat situat al peu de l'escala d'accés a la porta principal del monument C, on hi havia una extensa superfície horitzontal. La seua desaparició pot explicar-se pels treballs d'excavació de Melchor Polo. Segons Ribelles, era una construcció de planta rectangular de 40 x 24 pams (9 x 5,4 m), amb murs de 2 pams (45 cm) de grossària, en els extrems de la qual hi ha havia dues peces semicirculars a mode d'exedres separades per una paret travessera que podia ser posterior. Segons Pla el paviment estava «formado de ladrillo rojo y piedrecitas menudas», probablement de *opus signinum*.

Sobre aquest paviment hi havia vuit pedestals de pedra de Sagunt separats entre si 5 pams (1,13 m) i 6 de les parets laterals (1,35 m). Dels 5 que encara veié *in situ*, 4 tenien inscripcions i l'altre era anepígraf; d'un altre pedestal encara va poder reconstruir part del text. En l'exedra de ponent es van trobar el relleu d'armes i tres

fragments d'una inscripció de caràcters monumentals, de 7 pams de llargària per 4 d'alçària (1,58 x 0,9 m) i lletres d'un pam d'alçària (22,6 cm). El fet d'haver ací trobat aquesta inscripció no dóna seguretat sobre la seua pertinença a aquest monument. D'altra banda, en aquesta zona es van trobar «muchos trozos de mármol finísimo con diferentes molduras; otros de igual especie, pero de piedra blanca muy semejante al mármol», que devien pertànyer al revestiment interior, d'algun d'aquests edificis.

El fet que el recinte contingués vuit pedestals, la majoria amb inscripcions funeràries, fa probable que no estigués cobert. Per a la seua datació només comptem amb les aproximacions cronològiques proporcionades pels pedestals i llurs textos epigràfics, que se situen en el segle II avançat i fins al principi del III (cf. Corell, 1989). Les estances amb doble absis són característiques de les vil·les del Baix Imperi (Fernández Castro, 1982, 207). Tanmateix, aquest tipus de sales solen ser estances de tipus senyorial i, en aquest context, la presència dels pedestals li confereix un inequívoc caràcter religiós/funerari, tal vegada com a cenotafi col·lectiu.

Elements arquitectònics decorats

Molts dels elements arquitectònics decorats que s'esmenten no tenen una procedència clara o no s'especifica on foren trobats. Sobre la quantitat de materials reaprofitats que havien eixit d'aquest lloc, hom assenyala diverses obres on se'n trobaren i construccions en què se'n reaprofitaren:

- la Torre del Mar, construïda en el segle XVI, sobre la qual, Alcina, possiblement basant-se en Cebrián, diu que les seues ruïnes foren aprofitades per a la construcció d'una ermita pròxima a la Casa Blanca.

- els treballs efectuats pel Capità General F. X. Elío al principi del segle XIX, amb la finalitat de sanejar l'extensa marjal que naixia en la deu dels Estanys i arribava fins a la costa. Per tal d'obtenir material per a la construcció del camí que facilità els treballs d'excavació del canal de desguàs, va efectuar en la part septentrional de la Muntanyeta unes excavacions que, segons Ribelles, tenien unes dimensions de 20 x 12 x 3 vares (18,2 x 10,9 x 2,7 m).

- «la obra de la capilla nueva del convento de Almenara» dels frares Dominics, actualment derrocat, fou bastida amb materials procedents de la Muntanyeta. Fou tanta la pedra transportada, segons el rector d'Almenara J. B. Fígols, que ocupava tota la plaça.

- segons Pla «otras muchas piedras labradas que se ven frecuentemente por las calles en paredes, umbrales y poyos de la villa, son del mismo monte del templo».

- també en l'excavació del Punt del Cid, la muntanya pròxima on hi ha una gran fortificació alto-medieval, es van trobar diversos carreus i fragments motllurats de pedra calcària que deuen tenir una procedència semblant (Arasa, 1980, 229).

Entre tots el materials constructius esmentats, els elements arquitectònics decorats són nombrosos i deuen pertànyer a diferents monuments i ambients residencials. No resulta fàcil atribuir-los a algun determinat:

- Pla parla «de pedestales, de columnas istriadas, molduras del gusto griego y romano, de volutas ó espiras con su sistelo y rosa, de cornisas, y (...) tres basas enteras de piedra azul saguntina de grandor de cuatro palmos por banda (90 cm)

(...). Al declive del montecillo encontré una llave de arco toral de mármol blanco (...). También explica que «en las ruinas de la Torre del Mar se hallaron algunas pilastras istriadas, y una con su capitel bien entendido, la llave de un arco toral». Entre altres peces que guardava el rector d'Almenara hi havia mitja voluta de marbre, possiblement d'un capitel jònic.

- Laborde reproduïx també alguns elements arquitectònics: les bases motllurades de dues pilastres, la segona de les quals servia de base a una creu davant del convent dels Dominics; un fragment de mur de *opus quadratum* amb encoixinat; un fragment motllurat d'una «base que hom suposa que havia estat la de l'estilobat»; i dos fragments de fust de pilastres estriades.

- A més dels ja vistos per Pla, Ribelles esmenta «dos zocalos de pilastras de quatre caras» i explica que les pedres manifestaven haver estar exposades a un incendi. Unes altres peces reproduïdes són quatre elements arquitectònics de marbre blanc que guardava el mateix Fígols (fig. 2, 4): un element de cornisa de 4 x 1 pams (90 x 22,5 cm); un element motllurat, tal vegada una base d'1,5 pams per 5 quarts (34 x 28 cm); una columneta adossada amb el fust estriat i la seua base de 2 x 1 pams (45 x 22,5 cm); i un fragment llis de volta de 1,5 x 1 pams (34 x 22,5 cm).

- Valcárcel reproduïx la base que servia de pedestal a la creu del convent i esmenta les peces emprades per a la construcció de la Torre del Mar, entre les quals hi havia algunes de pilastres estriades, tambors de columna, dos capitells i altres fragments.

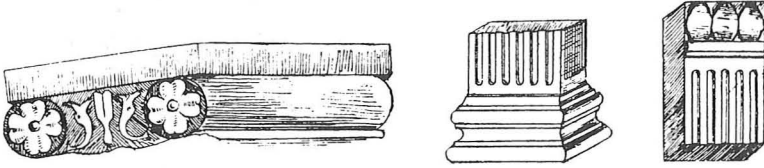
- Chabret reproduïx una base de pilastra estriada i una peça estriada per una cara i coronada per un fris d'òvals (fig. 3, 1). Aquest especifica que Melchor Polo, propietari dels camps pròxims, va traure «muchísimos sillares con estrías y molduras, basas y capiteles que ha aprovechado para formar las lindes de su propiedad». Possiblement en aquests treballs degué trobar-se el capitel jònic que aquell va publicar.

- Hugué (1913) esmenta, entre els fons de l'antic Museu Provincial de Castelló, un capitel trobat prop d'Almenara l'any 1868, actualment desaparegut. En un altre lloc, afegeix (Hugué, a Sarthou, s/a, 199-201) que del monument es veu «un capitel dórico, que no acusa gran pureza de estilo».

- Alcina afegeix les notícies de Cebrián sobre «un fundamento de columna» quadrat, una basa de columna, un fragment de pilastra amb estries, diversos fragments de metopes i triglifs i mitja voluta ja citada per Pla. En un dels bancals existents al peu de la Muntanyeta va veure un fragment de marbre blanc amb motllures.

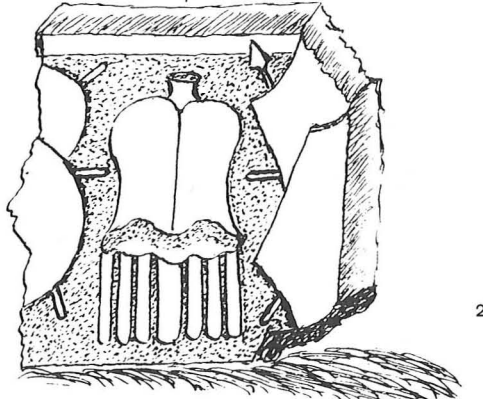
- Segons Mesado, entre els materials trobats en els darrers treballs de desemboscament hi havia més de vuit peces de pilastra estriada, que foren trencades i reaprofitades en els parats dels horts. Ell en va veure una, corresponent al fris decorat amb òvuls, a 1,5 m a l'oest de l'escala principal, que era semblant a una altra que tenia M. Peris Fuentes en la seua casa de Borriana; ambdues amidaven 33 x 60 x 100 cm i tenien en el costat oposat al front decorat un ressalt de 62 cm d'amplària. Reutilitzat en el monument C va trobar un element motllurat, tal vegada de cornisa. En el vessant meridional va veure un cilindre de marbre blanc de 56 x 40 cm, amb l'interior buidat fins a 26 cm, ara conservat al museu de Sagunt. Altres dues peces que va veure eren un tambor de columna de 53 x 30 cm que es trobava en el camí d'accés a la finca, i una basa de calcària que amidava 37 x 30 cm i es trobava a uns 100 m de l'estació del tren.

El capitel jònic de la Muntanyeta dels Estanys, reproduït per Chabret (1888, II, 24-25, fig. 15), segons notícia de Tramoyeres citada per Albertini (1913, 352, n° 42)



Almenara.

Vista de un baixo relieue entallado en piedra blanca muy parecida al marmol, que se descubrió en la misma piedra semicircular donde estaban los fragmentos de la antecedente Inscripción. El baixo relieue tiene un dedo, y la piedra *Figols* en cuadro.



Parece ser un trozo de Trofeo militar. El día 8 de Febrero de 1820. estaba depositada esta Piedra en la casa de D.^o Juan Baut.^a Figols Cura de Almenara.

Al pie de este Monte vi una grande Piedra trabajada a manera de concha del modo siguiente:



Figura 3:
 1) Tres elements arquitectònics decorats segons Chabret (1888).
 2) Relleu d'armes segons Ribelles (s/a1).
 3) Relleu representant una petxina segons Ribelles (s/a1).

fou destruït alguns anys abans de la seua publicació. Era de tipus figurat, de 60 cm d'amplària i possiblement de calcària blavenca. Les volutes estaven decorades amb flors de quatre fulles amb bulb central i, a la part central de l'equí, figuraven dos dofins en disposició heràldica flanquejant un timó o trident (Balil, 1979, 201).

La representació de dofins és freqüent en època imperial. Apareixen en composicions aïllades o en combinació amb altres motius de caràcter marí, com petxines, rems, tridents, etc. Donat el caràcter marí d'aquest repertori iconogràfic, capitells amb aquests motius es localitzen de manera preferent en conjunt termals. Aquesta mateixa composició la trobem en un capitell de pilastra o placa de marbre de *Saguntum*, també desaparegut (Valcárcel, 1852, 58, làm. XIII, n° 115; Balil, 1979, 200; Balil, 1981, 219, n° 60). Els dofins els trobem decorant les volutes d'un capitell jònic també de *Saguntum* (Balil, 1979, 199-200; Balil, 1981, 217-218, n° 57; Gutiérrez Behemerid, 1988, 77-78, n° 29, làm. XV; Chiner, 1990, 20 i 87-88, làm. III, C.16).

Tot i que aquests motius són relativament freqüents en els capitells figurats romans, quasi sempre apareixen sobre els d'ordre corinti. En aquest sentit, es simptomàtic el fet que de tots els capitells coneguts amb dofins, només els de *Saguntum* i Almenara corresponen a aquesta modalitat jònica (Gutiérrez Behemerid, 1988, 96-97). Balil assenyala la possibilitat d'una datació tardana per a aquests capitells, en els segles II-III, quan esdevé un nou auge del capitell jònic. Pel que fa a les flors amb bulb central, també són un motiu freqüent en el món romà, però que estranyament apareix en els capitells jònics. A Hispània, aquest és l'únic que esmenta Gutiérrez Behemerid (1988).

Fragments escultòrics

Els fragments escultòrics esmentats són estranyament escassos. En la bibliografia sobre el jaciment n'apareixen tres:

- El primer és un relleu d'armes que Ribelles reproduïx i descriu com «una losa de esta piedra (de Sagunt), de cuatro palmos en cuadro (90 x 90 cm), con un bájo relieve, en cuyo centro se ve una coraza con todos sus colgantes, rodeada de escudos, paveses y picas, á manera de trofeo militar» (fig. 3, 2), i explica que es va trobar a l'exedra de ponent de la construcció descrita (D), on aparegueren els fragments de la inscripció monumental, i que l'any 1820 guardava Fígols. La peça es conserva en un domicili particular d'Almenara (Corell, 1988, 781, làm. III). Es tracta d'un relleu possiblement trencat pels laterals, tal vegada d'un fris, que representa una cuirassa amb dos escuts. La seua factura és grollera i sembla tractar-se de la interpretació popular d'un relleu d'armes.

- El segon és un gran carreu de pedra de Sagunt de 6 x 3 pams (112 x 56 cm), que Pla descriu en forma de «una perfecta concha con sus estrias que se desprenden de un triángulo entallado en su basa de órden jónico», i segons Ribelles es trobava a la vora de l'Estany Gran l'any 1804.

- El tercer era una mena «de canal de mármol blanco» de 2,3 x 1,3 pams (52 x 29 cm) «en figura de conchas cóncavas convexas», vist a la Torre del Mar, que reproduïx Valcárcel.

La interpretació i la datació d'aquestes peces no són fàcils, però deuen pertànyer a diferents ambients i sens dubte són un reflex del que devia ser un conjunt

escultòric més extens i luxós, on figuraven peces de marbre i de calcària del terreny, possiblement d'un taller de la veïna *Saguntum*.

El conjunt epigràfic

Un dels elements destacats des de les primeres referències de Pla i Ribelles és el conjunt epigràfic. D'un total de vint inscripcions procedents d'Almenara, almenys tretze se n'han trobat amb seguretat a la Muntanyeta. Es tracta d'un conjunt de caràcter majoritàriament funerari, que ha estat estudiat per Corell (1989). L'onomàstica —com ja va assenyalar Chabret— està estretament relacionada amb la de *Saguntum*. Hi destaquen dos pedestals dedicats a sengles magistrats municipals, amb seguretat de la veïna ciutat: *Geminus [i Maximus]* i *L. Valerius L. f. Gal. O[pta]tus*. Hi havia també alguns fragments d'inscripció de caràcters monumentals, almenys dos dels quals pertanyien a una mateixa inscripció on es conservava incomplet el nom d'una dona: *Sergia M(arci) [f]ilia* ---.

Però la inscripció més coneguda és aquella en què apareix una dedicatòria religiosa a Venus, en la qual la presència de l'edat permet deduir que era de caràcter funerari. La troballa d'aquesta dedicatòria a Venus a la Muntanyeta ha estat determinant en la reducció del santuari d'aquesta deessa esmentat per Polibi. Aquesta interpretació tradicional ha estat represa darrerament per Corell (1986).

Troballes monetàries

Les troballes monetàries sembla que han estat molt nombroses:

- Segons Ribelles se n'havien trobat «mil y mil medallas de todas clases, y de época muy remotas». Per il·lustrar-ho esmenta com a exemples els casos del rector Figols, que havia reunit en pocs anys una col·lecció amb monedes ibèriques, consulars, colonials i imperials; i d'un veí d'Almenara que en el segle XVIII va reunir una col·lecció de més de dos mil monedes.
- Inicialment, Pla (1807) dóna unes xifres menors: «solamente Josef Gomis, de dicha Villa, y un Pastor de la Llosa, excederán de 200 monedas las que se han encontrado en este parage».
- Posteriorment, Pla posa diversos exemples per il·lustrar la quantitat de monedes que s'hi trobaven. Així, explica que «el Sr. Arcediano de Alcira D. Vicente Saus tenia mas de dos mil», tant ibèriques com romanes, que li havia arplegat un veí de la vila. Un pastor de la Llosa «á centenares ha vendido al Dr. D. Enrique Palos» monedes de tota classe, de les quals posseïa una bona quantitat.
- L'únic autor que ofereix una mínima relació de monedes trobades és Ceán (1832, 77-78), que esmenta monedes d'Adrià, Antoní Pius i Gordià, i autònomes de *Celsa*, *Ilici*, *Ilerda*, *Cartago Noua* i *Corduba*.
- Valcárcel recorda també l'abundància de monedes trobades per Gomis i per un pastor de la Llosa, però la xifra que dóna és de cinquanta, segurament la més pròxima a la realitat.
- L'única troballa recent és un sesterci de Titus procedent d'Almenara que va publicar Ripollés (1980, 95).

Conclusions

En l'abundant literatura que ha generat el jaciment apareixen diverses hipòtesis sobre la interpretació del conjunt. En primer lloc, Pla va creure que el monument C devia ser el temple d'Afrodita esmentat per Polibi. L'aparició d'una dedicatòria a Venus, possiblement funerària, va donar suport a aquesta hipòtesi mitjançant una interpretació interessada. La hipòtesi del temple va trobar suport en la localització del recinte fortificat del Punt del Cid, situat a poca distància del jaciment, que Cebrián va identificar amb un campament romà, segons sabem per Chabret. Temple i campament confirmaven el text de Polibi. En aquesta línia se situen els articles de García y Bellido (1947) sobre el suposat temple, i d'aquest (García y Bellido, 1976, 64) i Morillo (1991, 148) sobre el suposat campament romà, que han seguit considerant-lo el més antic d'Hispania. Les excavacions realitzades al recinte murat del Punt del Cid, han permès confirmar que es tractava d'una fortificació alto-medieval (Arasa, 1980).

L'altra hipòtesi sobre aquest monument l'enuncia primerament Cebrián, segons sabem per Llorente (1887, 260), que afirmava que les ruïnes de l'edifici C, «con mejor criterio en mi concepto, los considera vestigios de algún edículo sepulcral». Amb la troballa de les sepultures en la seua excavació, Alcina va plantejar la possibilitat que efectivament fos un mausoleu; la inscripció de caràcters monumentals citada per Ribelles podia estar situada en l'entaulament i els pedestals existents sobre el paviment contigu podien ser ofrenes situades davant l'entrada del mausoleu. El treball de Mesado segueix en aquesta línia.

Pel que fa a l'assentament, Ribelles va considerar que l'extensió i importància de les troballes devien correspondre a una gran població. Per a Pla, al voltant del santuari devia haver una important població que comptaria amb un port, hipòtesi que va arrelar i durant un temps es va creure que podia ser el port de la ciutat de *Saguntum*. Aquesta idea va passar fins i tot a la literatura en l'obra de V. Blasco Ibáñez *Sónica la cortesana*. Encara Alcina creu probable l'existència d'un port, al voltant del qual es desenvoluparia una petita població comercial.

A l'hora d'analitzar els elements que apareixen en l'episodi de Polibi, si cerquem un marc geogràfic concret, les muntanyes d'Almenara no s'hi adeqüen en absolut. La Muntanyeta dels Estanys, situada a 2 km de la costa, no deu haver estat accessible des del mar en època històrica a causa de la barrera formada per la restinga litoral; aquest quedava lluny perquè justament aleshores el seu nivell era més baix que en l'actualitat. En conseqüència, la hipòtesi del port és completament descartable. El santuari de Venus és més probable que estigués situat en un lloc pròxim a la mar com el Cap de Canet, accident més propi per a la localització d'aquest tipus de santuaris lligats estretament a la navegació. Pel que fa a les ruïnes, no hi ha cap indici de l'existència d'un santuari, i menys d'època ibèrica. La inscripció en què apareix una dedicatòria a Venus és de caràcter funerària i la seua presència no implica la pràctica de culte en un temple. Quant al campament dels Escipions, si l'episodi de Polibi respon a un avanç real de l'exèrcit romà, hipòtesi que no comparteixen tots els historiadors, degué estar situat en un punt més pròxim a la costa, on l'albufera no dificultà la comunicació entre l'exèrcit de terra i la flota.

De les notícies proporcionades per la bibliografia, pot deduir-se que el lloc fou ocupat inicialment per un assentament en el període ibèric final. Ribelles

esmenta la troballa de monedes ibèriques i consulars. Entre les monedes arreplegades en els seus manuscrits (Arasa i Ripollès, en premsa) n'esmenta tres —de *Saitabi*, *Arse* i *Kelse*—, la primera de les quals diu expressament que fou trobada en aquest lloc. Posteriorment, Alcina esmenta la troballa d'alguns fragments de ceràmica ibèrica amb "decoración rojiza geométrica muy vulgar: enrejado, círculos concéntricos, etc". En els primers anys seixanta, Mesado va trobar algunes restes ibèriques en els aterraments que van desemboscar la part baixa de la muntanyeta. Entre els materials trobats esmenta una possible *falcata* i dues monedes republicanes. Aquestes restes permeten assenyalar l'existència d'una primera ocupació que pot datar-se almenys entre el segle II i la primera meitat de l'I aC.

Posteriorment, al peu del vessant meridional de la Muntanyeta, a la vora de la més gran d'aquestes llacunes, va existir un important assentament romà, possiblement la vil·la d'alguna rica família saguntina. En una inscripció de caràcters monumentals figura el nom d'una dona anomenada *Sergia* que podria ser membre de la coneguda família dels *Sergii*, possiblement la mateixa *Sergia M. f. Peregrina* de l'epigrafia saguntina, que hauria erigit un monument en la seua vil·la, situada a poques milles de la ciutat. Pel que fa a les diferents àrees funcionals i ambients de la vil·la, la troballa de contrapesos i altres elements d'almàssera indiquen l'existència d'una *pars rustica* relacionada amb els treballs agrícoles, concretament a l'elaboració d'oli o vi (*torcularium*). Altres elements s'adiuen amb la *pars urbana* o residencial, com el capitell jònic i tal vegada el relleu amb una gran petxina que poden correspondre a un ambient termal. Finalment, la part més coneguda és l'àrea funerària que s'estenia de forma escalonada per tot el vessant del cim oriental, en un lloc preeminent que permetia una perfecta visualització, on al llarg dels segles van anar erigint-se fins a tres edificis possiblement funeraris de diferent tipologia. També en aquesta època degueren construir-se defenses a la vora dels Estanys, una mena de dic per protegir la vil·la. D'altra banda, aquesta comptava almenys amb un camí propi apte per a vehicles de rodes que permetria l'accés des de la via Augusta, situada a 1,5 km cap a l'ONO.

La reutilització dels edificis i els nombrosos fragments de ceràmica medieval que s'esmenten indiquen una intensa ocupació del lloc en aquesta època, a la qual deuen pertànyer alguns dels enterraments trobats.

Bibliografia

- ABAD CASAL, L. (1985): «Arqueología romana del País Valenciano: panorama y perspectivas», *I Jornadas de Arqueología de la Universidad de Alicante*, Alicante, pp. 337-382.
- ALBERTINI, E. (1913): «Sculptures antiques du Conventus Tarraconensis», *Anuari de l'Institut d'Estudis Catalans*, IV, Barcelona, pp. 323-474.
- ALCINA FRANCH, J. (1950): «Las ruinas romanas de Almenara (Castellón)», *Boletín de la Sociedad Castellonense de Cultura*, XXVI, Castellón, pp. 92-128.
- ANÒNIM (1959): «Exploraciones», *Arse*, 3, Sagunto, p. 17.
- ARANEGUI GASCÓ, C. (1976): «Las excavaciones del Grau Vell y el puerto de la ciudad de Arse-Saguntum», *Saitabi*, XXVI, Sagunto, pp. 41-46.

- ARANEGUI GASCÓ, C. (1988): «Algunes qüestions entorn de la història de Sagunt», *Fonaments*, 7, pp. 57-66.
- ARASA I GIL, F. (1980): «El Punt del Cid d'Almenara (la Plana Baixa, Castelló). Notes sobre la primera campanya d'excavacions», *Cuadernos de Prehistoria y Arqueología Castellonense*, 7, Castellón, pp. 219-242.
- ARASA, F. i RIPOLLÈS, P. P. (en premsa): Notícies numismàtiques de Fr. Bartolomé Ribelles, *Quaderns de Prehistoria i Arqueologia de Castelló*, 17, Castelló.
- BALIL, A. (1979): «Capiteles romanos figurados de Sagunto y Almenara», *Saguntum*, 14, Valencia, pp. 199-201.
- CHABRET FRAGA, A. (1888): *Sagunto. Su historia y monumentos*, Barcelona.
- CEÁN BERMÚDEZ, J. A. (1832): *Sumario de las antigüedades romanas que hay en España*, Madrid.
- CHINER MARTORELL, P. (1990): *La decoración arquitectónica en Saguntum*, Valencia.
- CORELL VICENT, J. (1986): «La dedicatoria a Venus procedente de la «Muntanyeta dels Estany» (Almenara, Castellón) y Polibio 3, 97, 6-8», *Boletín de la Sociedad Castellonense de Cultura*, LXII, Castellón, pp. 247-260.
- CORELL VICENT, J. (1988): «Hallazgos epigráficos en Quartell, Benavites y Sagunto», *Arse*, 23, Sagunto, pp. 781-791.
- CORELL VICENT, J. (1989): «Inscripciones romanas de Almenara», *Boletín de la Sociedad Castellonense de Cultura*, LXVI, Castellón, pp. 173-206.
- FERNÁNDEZ CASTRO, M. C. (1982): *Villas romanas en España*, Madrid.
- FLETCHER, D. i ALCÁCER, J. (1956): «Avance a una arqueología romana de la provincia de Castellón», *Boletín de la Sociedad Castellonense de Cultura*, XXXII, Castellón, pp. 135-164.
- GARCÍA Y BELLIDO, A. (1947): «Un templo romano arcáico en Valencia ?», *AEspA*, 67, pp. 149-151.
- GARCÍA Y BELLIDO, A. (1976): «El ejército romano en Hispania», *Archivo Español de Arqueología*, 49, Madrid, pp. 59-101.
- HUGUET SEGARRA, R. (1913): «Ruinas del Castillo de la Magdalena IV», *Heraldo de Castellón*, Castellón.
- HUGUET SEGARRA, R. (s/a): «Vías romanas», *Geografía General del Reino de Valencia. Provincia de Castellón*, Barcelona, pp. 181-191.
- LABORDE, A. DE (1811): *Viatge pintoresc i històric. El País Valencià i les Illes Balears*, Paris [Montserrat, 1975].
- LLORENTE OLIVARES, T. (1887): *Valencia. Sus monumentos y arte; su naturaleza e historia*, Barcelona.

- MARTIN ÁVILA, G. (1971): «El problema de las lagunas de Almenara», *III Congresso Internazionale di Archeologia Sottomarina*, Barcelona, pp. 91-99.
- MESADO OLIVER, N. (1966): «Breves notas sobre las ruinas romanas de «Els Estanys» (Almenara)», *Archivo de Prehistoria Levantina*, XI, Valencia, pp. 177-196.
- MORILLO CERDÁN, A. (1991): «Fortificaciones campamentales de época romana en España», *Archivo Español de Arqueología*, 64, Madrid, pp. 135-190.
- MUNDINA MILALLAVE, B. (1873): *Historia, geografía y estadística de la provincia de Castellón*, Castellón.
- PÉREZ SÁNCHEZ, A. (1985): «Arte», *Valencia. Colección Tierras de España*, Madrid.
- PLA Y CABRERA, V. (1807): «Templos de los Números Griegos en la Costa Marítima del Reyno de Valencia», *Diario de Valencia*, 5, 6, 7 i 9 de gener, Valencia, pp. 17-18, 21-22, 25-26 i 33-35
- PLA Y CABRERA, V. (1821a): *Disertación histórico-crítica de las antigüedades de la villa de Almenara y descubrimiento de su famoso templo de Venus. Carta primera*, Valencia.
- PLA Y CABRERA, V. (1821b): *Tercera carta crítica sobre las antigüedades de la villa de Almenara, y su famoso templo de Venus*, Valencia.
- RIBELLES, B. (1820): «Antigüedades descubiertas en los contornos de la Villa de Almenara, distante poco mas de una legua de la famosa Sagunto», *Diario de la Ciudad de Valencia*, 51-52, 20-21 de febrer, Valencia, pp. 221-228.
- RIBELLES, B. (s/a1): *Colección de lápidas y antigüedades romanas de la ciudad y reyno de Valencia*, Archivo PP. Dominicos de València, ms. 17 (segle XIX).
- RIBELLES, B. (s/a2): *Documentos varios*, Archivo PP. Dominicos de València, ms. 81 (segle XIX).
- RIPOLLÈS ALEGRE, P. P. (1980): *La circulación monetaria en las tierras valencianas durante la antigüedad*, Barcelona.
- SARTHOU CARRERES, C. (s/a): *Provincia de Castellón*, Geografía General del Reino de Valencia, Barcelona.
- VALCÁRCEL, A. (1852): *Inscripciones y antigüedades del Reino de Valencia*, Memorias de la Real Academia de la Historia, VIII, Madrid.