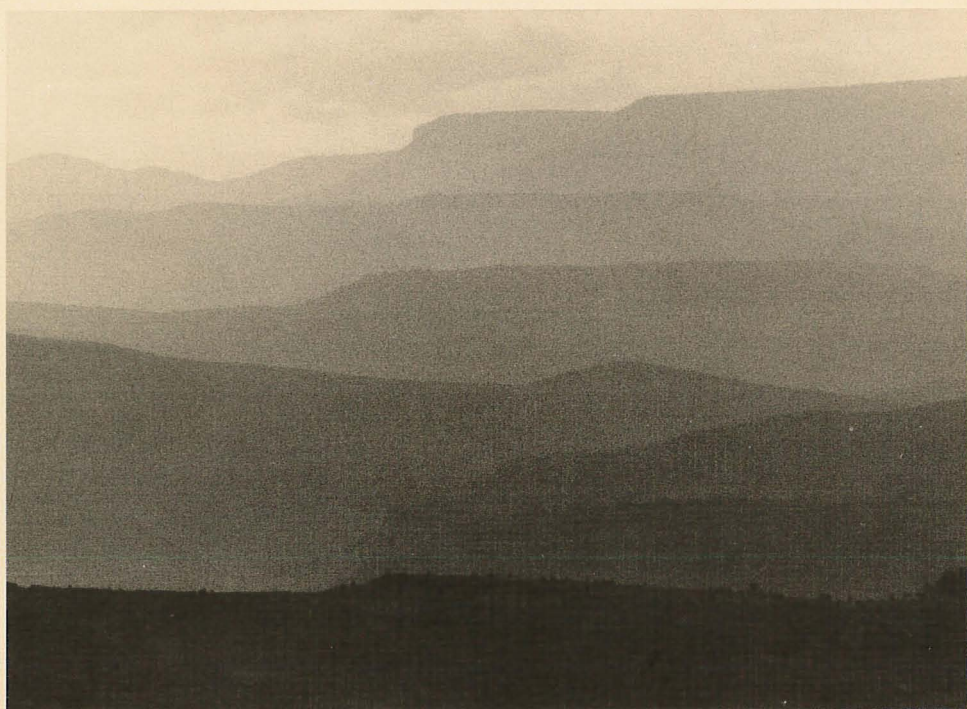


Grup d'Estudis dels Ports

LA COMARCA DELS PORTS



CAVALL
BERNAT
/ 27

PUBLICACIONS DE L'ABADIA DE MONTSERRAT

Grup d'Estudis dels Ports

LA COMARCA DELS PORTS

PUBLICACIONS DE L'ABADIA DE MONTSERRAT

1995

Primera edició, gener de 1995

© Associació Cultural dels Ports (grup d'Estudis dels Ports), 1995

La propietat d'aquesta edició és de Publicacions de l'Abadia
de Montserrat, S.A. - Ausiàs Marc, 92-98 - 08013 Barcelona

ISBN: 84-7826-581-3

Dipòsit legal: B. 291-1995

Imprès a Libergraf, S.L. - Constitució, 19 - 08014 Barcelona

Fotografia de la coberta, Julio Carbó.

Les il·lustracions d'aquest llibre han estat cedides per: Julio Carbó, Julià Pastor,
Salvador Rabaza i Joan Valle.

AUTORS:

Julià Pastor Aguilar
Carles Ripollés
Joan Miquel de Juan
Francesca Adell
Josep Agustí Amela
Ferran Arasa
Alicia Carceller
Lluís Meseguer
Ma. Estrella Palos
Ernest Querol
Narcisa Rambla
Laura Ma. Ripollés
Joan Valle

COORDINACIÓ: Ernest Querol

ARQUEOLOGIA

Ferran Arasa i Gil

PREHISTÒRIA

El coneixement dels períodes més antics de la història depèn dels treballs arqueològics, de la localització i estudi dels jaciments en superfície i, sobretot, de la seua excavació. A la nostra comarca, a banda de notícies de troballes arqueològiques que ens proporciona la bibliografia i dels actuals treballs de prospecció, les excavacions realitzades són molt escasses i, en tots els casos, de poca extensió i sense continuïtat: l'ereta del Castellar (Vilafranca, 1957), la moleta dels Frares o de Liborio (el Forcall, 1960) i la cova roja de la mola de Cosme (Morella, 1989). Això fa que la investigació en aquesta zona es trobe molt poc desenvolupada i no siga possible fer més que una reconstrucció molt parcial de la prehistòria i de l'antiguitat nostrades.

La presència humana a la comarca deu remuntar almenys al **Paleolític Superior**, quan els primers grups de caçadors-recol·lectors devien visitar estacionalment les terres més altes, o fins i tot podien haver-se assentat de manera estable en contrades de clima més suau. Potser corresponguen al **Mesolític** les restes trobades a la Rourera (Vilafranca), però fins ara hom no coneix cap jaciment que puga datar-se amb seguretat en aquesta remota època.

Els testimonis més antics coneguts avui dia pertanyen al **Neolític**. Es tracta d'alguns fragments ceràmics amb decoració incisa i cardial trobats en unes coves situades al nord de Sorita i a la cova roja de la mola de Cosme (Morella), que poden datar-se entre mitjan del vè mil·lenari i principis del IV. Altres jaciments, com la cova del barranc de la Fontanella (Vilafranca) i la cova del Lumero (Portell), potser proporcionen nivells d'aquest període.

Amb aquesta època es relacionen els conjunts d'art rupestre de tipus naturalista, dels quals tenim una bona representació a la comarca. El primer va ser trobat per J. J. Senent l'any 1917 al cingle de la mola de Morella la Vella. Altres troballes posteriors són la de la cova del Polvorí (la Tinença de Benifassà) el 1947, la

covatina del tossalet del mas de la Rambla (Vilafranca) a principi dels setanta i la més recent del cingle de Palanques el 1988. Totes elles contenen excel·lents representacions de figures humanes i animals, en alguns casos formant escenes de certa complexitat i gran dinamisme, que, amb els pròxims conjunts de la roca del Senallo (Benassal), el barranc de Gasulla (Ares) i la Valltorta (Tírig-Albocàsser), conformen un dels conjunts d'art parietal de major interès de la península.

Les troballes atribuïbles al període **Eneolític**, cap al II mil·lenni, no són tampoc molt nombroses. Es relacionen amb aquest període els anomenats tallers de sílex, en molts casos aceràmics, com ara els del mas de la Marina, i el tossalet del pou de la Vila (Vilafranca), el mas de Parra (el Forcall), la serra de l'Àguila i el Colomer (el Forcall), etc. Altres jaciments amb troballes ceràmiques, com ara la Torreta (Morella), amb una rica indústria lítica, i l'artiga de Raspa (Vilafranca), poden incloure's possiblement en aquest període. De la utilització d'algunes coves com a llocs d'enterrament, potser en tenim un exemple a nivell superficial de la cova del barranc de la Fontanella (Vilafranca).

L'ocupació del territori es generalitza durant l'**Edat del Bronze**, al llarg del II mil·lenni, quan els assentaments es multipliquen per tota la comarca. Els tres jaciments excavats proporcionen nivells d'aquesta època, amb ceràmiques fetes a mà i els primers objectes metàl·lics, com ara agulles i puntes de fletxa. Els llocs ocupats són cims de muntanyes, puntals rocosos de fàcil defensa i coves, en ocasions usades com a llocs d'enterrament. Entre els primers tenim els citats per J. Segura (1868) al corral de Santa Àgueda i al peiró de Muixacre (Morella), als quals caldria afegir-n'hi molts altres localitzats posteriorment, com ara el Trinet i la lloma dels mas de Riello (Vilafranca), el Castellar de Mala Cabrida (Catí), la mola de Morella la Vella, el castell de Morella, la moleta d'Allepús, la mola del mas d'Aguilar, el tossal de les Beates, el mas de la Font d'en Torres (Morella), etc. Entre les coves que encara en aquesta època serveixen com a llocs d'habitació caldria incloure probablement la cova roja de la mola de Cosme (Morella).

D'aquests períodes de la nostra prehistòria deuen ser els nombrosos exemplars de destrals de pedra polida, les pedres de foc que N. Ferrer, J. Vilanova, J. J. Senent i P. Bosch esmenten a diverses localitats de la comarca, com Vallibona, Xiva, Olocau,

Morella, el Forcall, Coratxà i Sorita, i que, en part, pertanyen a la col·lecció de l'enginyer L. Alloza, conservada al Museu de Belles Arts de Castelló.

A finals de l'edat del Bronze, durant els segles VIII-VII, s'esdevé l'arribada de pobles d'origen europeu que donen pas a un nou període, l'anomenada **Edat del Ferro**. Alguns fragments ceràmics trobats a la moleta dels Frares, el castell de Morella i la Torre-escuela (Morella), amb formes i tècniques decoratives peculiars, poden relacionar-se amb els anomenats camps d'Urnes del Baix Aragó. Els testimonis d'aquesta època, però, no es limiten a la cultura material, sinó que són fins i tot de caràcter lingüístic. Així, l'hidrònim Bergantes és un mot d'origen cèltic que deu correspondre al nom d'alguna de les tribus que degueren establir-se per la zona.

ANTIGUITAT

Com a resultat de l'evolució de la cultura del Bronze Final i de l'arribada d'influències d'origen europeu i mediterrani, en el segle VI apareix la cultura ibèrica. Els llocs ocupats durant aquest període presenten unes característiques semblants: puntals rocosos, moletes i cims de fàcil defensa. Ceràmiques pertanyents als primers moments de la cultura ibèrica, ja fabricades a torn, s'han trobat a la moleta dels Frares i a la Torre-escuela. Així mateix, en el primer lloc s'ha trobat una imitació d'un plat trípede, forma característica de la ceràmica fenícia que denota l'arribada d'influències colonials mediterrànies. En el segle V arriben les primeres importacions de ceràmiques gregues: copes de vernís negre de procedència àtica trobades a la moleta dels Frares i al castell de Morella. També d'aquest període és la troballa a Morella (1862) d'un tresoret de monedes gregues, de les quals disset es conserven a la Biblioteca Nacional de París, que poden datar-se en els segles VI-IV, amb encunyacions majoritàriament de *Massalia* i *Emporion* i una data d'ocultació al voltant del 350.

Els jaciments d'aquesta època són molt nombrosos i denoten una intensa ocupació del territori en petits assentaments encastellats. La majoria són de poca grandària, amb una superfície menor a una mitja hectàrea. Només un, la moleta dels Frares, pot haver arribat a tenir en el moment de major auge una extensió superior. En els casos millor conservats es tracta de re-

cintes fortificats, amb una muralla envoltant el poblat: (el tossalet del mas de Rafel (la Todolella), Sant Pere dels Coixos (el Forcall), els Castellets i el tossal de Beltrol (Morella), la llima Comuna (Castellfort), etc. O fins i tot amb dos recintes ben definits (el mas de Guixo); en altres es tracta d'una gran torre, com ara el Torrelló; finalment, altres, amb unes condicions defensives mínimes, es troben massa arrasats com per poder concretar la seua estructura defensiva —la llima dels Planassos (Vilafranca), el mas de Carceller (Morella), la llima del corral de Pau (Portell).

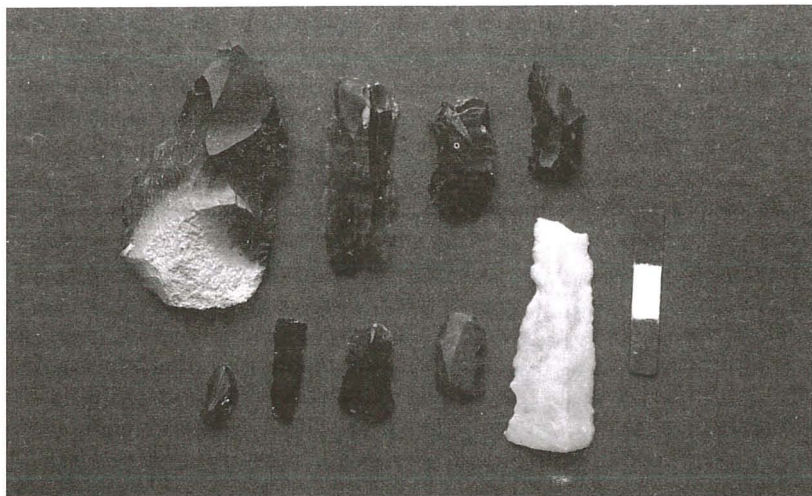
L'arribada dels **romans** a la Península Ibèrica l'any 218 obre un nou període caracteritzat, en una primera fase, per la continuïtat en el poblament. La presència de productes de procedència itàlica en diversos poblats ibèrics, com àmfores vinàries i ceràmiques de vernís negre, és bona prova de la continuïtat al llarg dels segles II-I abans de la nostra Era (a E) També la presència d'encunyacions ibèriques i monedes republicanes romanes serveix per a documentar l'ocupació en aquesta fase inicial de la romanització. Aquestes troballes són importants a la moleta dels Frares, però apareixen també en altres llocs com el tossal de Beltrol, el tossalet del mas de Sabater, el castell de Morella, la serrada del mas de Martí, i el mas de les Solanes a Morella i la serradeta de Vergues (Vilafranca).

Els assentaments ibèrics, però, s'abandonen progressivament en aquesta fase inicial de la romanització, de manera que a mitjan segle I a E només segueix ocupada amb seguretat la moleta dels Frares, possiblement per la seua situació estratègica i el paper que degué assolir en el control del territori circumdant. Aquest lloc sembla créixer de manera notable en aquesta època i prefigura el xicotet nucli urbà que trobarem posteriorment en l'Alt Imperi.

Els llocs triats per establir els nous assentaments són ara ben diferents: lluny dels cims encastellats, les *villae* altoimperials, molt semblants als millors masos actuals, s'estableixen a la vora de les terres de cultiu i prop dels punts d'aprovisionament d'aigua. D'aquesta manera, trobem vil·les a les poques planes de la comarca, en llocs com el mas de Dolço, el mas de Nadal, el mas de Sabater i la Torre-segura (Morella) i la Vilavella (Vilafranca), ja citada pel rector J. Mateu (1758), on es va trobar una inscripció possiblement llatina.

D'altra banda, les troballes d'aquesta època, ceràmiques i algunes monedes, permeten deduir que el castell de Morella continua ocupat, tot i que les grans transformacions de què va ser objecte i la manca d'excavacions ens impedeixen saber de quina manera. Troballes soltes en vells assentaments ibèrics i llocs de diversa índole, com ara la roca de Migdia (el Forcall), la serrada del mas de Martí, el tossal de Beltrol, la llometa dels Planassos, el mas d'Aguilar i el mas de Valent (Morella), etc, també ens donen una idea de l'ocupació, probablement esporàdica, d'aquests llocs.

L'únic assentament de caràcter urbà que trobem a la comarca és la moleta dels Frares, on des d'època d'August i al llarg del segle I d E es detecta una important activitat constructiva que abasta la pràctica totalitat de la superfície útil de l'assentament, pròxima a les 6 ha. D'aquest important jaciment, donat a conèixer per N. Ferrer el 1876 i actualment molt arrasat, tenim notícies i vestigis d'importants troballes arqueològiques que permeten plantejar l'existència d'un espai públic amb construccions monumentals, possiblement el fòrum de la ciutat. D'ací procedeixen quatre inscripcions funeràries, tres d'elles conservades, que poden datar-se en els segles I-II. També a la vora de la via



Restes arqueològiques del castell de Morella.
(De la col·lecció de J. Andrés.) (J.P.)

d'accés s'han trobat restes d'un petit monument, possiblement funerari.

La identificació d'aquesta petita ciutat ha estat possible gràcies a una inscripció de gran interès conservada actualment a Morella. Es tracta d'una dedicatòria a Júpiter Conservador feta per la *respublica* dels leserenses amb motiu de la salvació de l'emperador Caracal·la, possiblement l'any 212 d E. Encara que la seua procedència exacta ens és desconeguda, sembla molt possible que fos trobada a la moleta, l'únic lloc en un ampli territori on tindria explicació la presència d'una dedicatòria semblant. Això ens permet identificar amb prou versemblança la moleta amb la localitat de *Lesera*, el nom de la qual apareix esmentat també pel geògraf Ptolemeu a mitjan segle II d E. Encara que l'expressió *respublica* no expressa amb claredat la seua categoria jurídica, possiblement es tractava d'un municipi, potser d'època flàvia.

Aquesta ciutat estava situada en el traçat d'una via secundària, citada per un itinerari de l'època, que des de *Caesaraugusta* es dirigia cap a la costa fins a *Intibili*, estació de la Via Augusta situada a 27 milles (40 km) al SO de *Dertosa* (Tortosa). D'aquesta via queden restes en els termes de Catí i Morella, i passada la moleta, a la roca Tallada, entre Castellot i Palanques. A més d'aquesta via que travessava la comarca de NO a SE, devia existir, sens dubte, un altre camí en direcció NE-SO que, provinent d'Alcanyís, enllaçaria la moleta amb un altre assentament romà de certa importància, el Morrón del Cid (la Iglesuela del Cid, Terol). Hi havia, a banda, els camins comarcals, com ara possiblement el de Sant Antoni de la Vespa, del qual resta un llarg tram de rodades que devia comunicar les vil·les de la plana del Moll amb la ciutat.

El poblament d'època romana, però, no és massa estable. Les primeres evidències de despoblació a la moleta comencen en el segle II, quan una casa parcialment excavada al sondeig II que sembla enfonsar-se aleshores no torna a reconstruir-se. En el sondeig III es registra una ocupació fins a mitjan segle III, però les restes pertanyents a aquesta època són molt escasses. Tanmateix, la vida urbana degué perdurar almenys fins a començaments d'aquell segle, quan s'erigeix l'altar dedicat a Júpiter. La ciutat, doncs, sembla patir un lent procés d'abandonament que sembla accelerar-se des de mitjan segle III, quan

només alguns fragments ceràmics i diverses troballes monetàries mostren una llangorosa continuïtat fins a començaments del segle v.

El poblament rural del territori d'aquesta petita ciutat sembla patir un procés semblant, encara que l'estat de conservació dels assentaments a causa dels cultius no ens permet extreure més que algunes conclusions molt generals sobre les seues característiques i cronologia. Només al mas de Nadal hom ha pogut trobar ceràmica de procedència africana de mitjan segle III. D'època tardo-romana és també una vareta de bronze decorada amb una anella i dos ocells en els extrems, un osculatori trobat a principis de segle a Portell que pot datar-se entre els segles IV i V.

ALTA EDAT MITJANA

Amb l'enfonsament de l'Imperi Romà i l'entrada dels pobles germànics a la Península comença un període que resulta particularment fosc a les comarques septentrionals del País Valencià. Dos dels escassos testimonis d'època visigoda han estat trobats precisament a la comarca dels Ports. Es tracta de dues plaques de cinturó trobades a Bel i a Cincorres, aquesta darrera en les proximitats d'una necròpolis, que poden datar-se en el segle VII.

Potser alguns dels nombrosos assentaments medievals que només coneixem superficialment puguen datar-se en aquesta època, però resulta difícil precisar la seua cronologia sense realitzar excavacions.

Els jaciments arqueològics d'època islàmica són molt nombrosos. Alguns ocupen llocs de fàcil defensa, com ara el Castell (Castellfort), la Torrassa, la masada del Roquer i les Comes (Morella), etc. Altres són agrupacions de cases de certa importància, com ara el mas de Sebastiana (el Forcall), el mas de Gaspar (Olocau del Rei), etc. En altres, les condicions defensives són mínimes, com ara els Corralis (Vilafranca), el mas de la font de Dalt (Catí), el mas Cremat (Portell), etc. Només uns pocs poden datar-se amb seguretat en els segles XII-XIII per les ceràmiques trobades, com la roca Parda (Cincorres). Abunden també les necròpolis, molt característiques, com la del mas de la Marina i el fossar dels Moros (Vilafranca) o la del pla de la Battallera, relacionada possiblement amb la mateixa vila de Mo-

rella. En aquesta època poden datar-se també dues ocultacions monetàries: la de Vilafranca, trobada l'any 1529, i la de Vallibona, formada per semidirhems almohades.

D'altra banda, la documentació medieval ens proporciona una abundant informació sobre assentaments menors de la baixa època musulmana, entre els segles XI-XIII, amb diverses referències a castells (*Celumne*, Cérvol, Malgraner, Montllober, Alcolea, etc.). Llocs de població (*Alhorre*), llocs de culte (la Mesquita), etc, a la qual caldria afegir les primeres referències de geògrafs musulmans al castell de Morella, quan aquesta important població apareix clarament definida com el centre d'un extens territori els límits del qual queden fixats amb la conquesta cristiana.