

INSTITUT
D'ESTUDIS
GIRONINS

**ANNALS
DE
L'INSTITUT D'ESTUDIS
GIRONINS**

VOLUM XXXVII
ANY 1996 - 97
Girona - MCMXCVI - MCMXCVII

ACTES DEL CONGRÉS
D'HOMENATGE
AL
DR. PERE DE PALOL/2

Hispània i Roma
D'August a Carlemany

Girona, 23, 24 i 25 de novembre de 1995

LES COMARQUES SEPTENTRIONALS DEL LITORAL VALENCIÀ ENTRE ELS SEGLES IV I VI

FERRAN ARASA

La franja costanera que s'estén entre les antigues ciutats de *Dertosa* i *Saguntum* es caracteritza en època romana per un hàbitat rural dispers, amb una remarcable absència de nuclis urbans. El recent estudi sobre el poblament romà de la major part d'aquest territori ha permès traçar-ne les grans línies de l'evolució des del període iberoromà fins a l'antiguitat tardana (Arasa, 1995a). El fet que una part considerable dels jaciments només hagen estat prospectats, amb un reduït nombre d'excavacions realitzades, fa que les conclusions tinguen un caràcter tan sols aproximatiu.

La zona estudiada s'estén entre el riu de la Sénia i la serra d'Almenara, amb una longitud de 105 km, en la seua major part al llarg de les comarques del Baix Maestrat, la Plana Alta i la Plana Baixa. El límit septentrional està situat a 25 km al sud de *Dertosa*, i el meridional, a 10 km al nord de *Saguntum*. Cap a l'interior, la profunditat màxima no és superior als 30 km. La via Augusta travessa el territori longitudinalment i en constitueix l'espina dorsal.

La major part dels 175 jaciments estudiats estan ocupats a l'Alt Imperi, però el nombre experimenta una dràstica reducció al segle III, fins als 17 en què s'ha pogut confirmar l'ocupació. Amb posterioritat, un total de 33 jaciments han proporcionat evidències d'ocupació (fig. 1). En la present comunicació oferim una síntesi sobre l'evolució del poblament al llarg del període baix imperial i fins a l'antiguitat tardana, entre els segles IV i VI, un període força desconegut en aquesta zona.

EL SEGLE IV

Amb el trànsit del segle III al IV, el nombre d'assentaments experimenta una petita reducció. Un total de 14 jaciments han proporcionat evidències d'activitat: núm. 1, 2, 7, 9, 12, 13, 15, 17, 20, 23, 24, 27, 28 i 32; uns altres 5 poden datar-se de manera general als segles IV-V/VI: núm. 4, 22, 26, 29 i 33. En conjunt, no hi ha canvis en el patró d'assentament. La presència de ceràmiques africanes i del sud de la Gàl·lia reflecteix unes intenses relacions comercials, en les quals el Grau Vell -el port de *Saguntum*- degué tenir un paper destacat (Aranegui, 1982). Dos desembarcadors mantenen activitat en aquesta època (núm. 5 i 25). L'assentament que es coneix més bé, la vil·la de Benicató (núm. 28), ha proporcionat un important conjunt ceràmic que reflecteix una clara continuïtat en l'ocupació i una certa vitalitat econòmica. Possiblement aquesta realitat pugua fer-se extensiva a altres vil·les.

La reducció del nombre d'assentaments respecte al segle anterior no és gaire important. Després d'un llarg període de crisi, l'estabilitat d'aquest segle degué permetre la recuperació de les més importants vil·les. Però en relació amb l'Alt Imperi, pot parlar-se d'un empobriment general dels assentaments. Només un mausoleu (núm. 33) pot atribuir-se al període baix imperial, i cal destacar-ne la proximitat amb la ciutat de *Saguntum* (10,5 km). En aquesta zona, com sembla que succeeix també en la resta del País Valencià, no hi ha vil·les senyoriales com les conegudes en altres regions d'Hispania. D'altra banda, la forta davallada del nombre de llocs de població en relació amb l'Alt Imperi planteja un problema de caràcter demogràfic, ja que hom pot deduir una important reducció de la població en aquesta zona.

EL SEGLE V

El nombre d'assentaments està estabilitzat o, possiblement, experimenta una nova reducció: en conjunt, 14. El tret més destacat és un canvi en el patró d'assentament: junt amb la probable continuïtat d'almenys algunes de les vil·les situades al pla (núm. 2, 28 i 29), són reocupats diversos *oppida* iberoromans situats en altura (núm. 21, 30 i 31); possiblement també pertanyen a aquest grup els núm. 4, 6, 8, 10, 18, 19, 22 i el núm. 26,

un santuari alt imperial, encara que les restes trobades no en permeten precisar la datació. Aquest fenomen d'encimbellament, que suposa el primer canvi en el patró d'assentament des de l'inici del període alt imperial, sembla que respon a la situació d'inseguretat provocada per les importants convulsions socials de la primera meitat de segle, amb el moment àlgid en les incursions dels Vàndals per la Tarraconense, i compta amb paral·lels a les comarques meridionals del País Valencià (Reynolds 1993, p. 14). Tanmateix, la important presència de ceràmiques d'importació, procedents majoritàriament del nord d'Àfrica, però també del sud de la Gàl·lia, proven l'activitat dels circuits comercials i un cert dinamisme econòmic. També les relacions amb el centre de la península són fluides, segons prova la presència de TSHT i de diversos elements metàl·lics característics de les anomenades necròpolis de la Meseta.

L'assentament més representatiu és el de Sant Josep (núm. 30), l'excavació del qual ha permès recuperar un ampli conjunt de materials mobles molt representatius de l'època. La relació amb l'abocador de Vila-roma a Tarragona, quant al conjunt ceràmic, és molt estreta (TED'A, 1984). Un altre jaciment situat a la comarca veïna de l'Alt Palància, la Torre del Malpaso (Castellnou), presenta unes característiques similars (Fletcher, 1954). Els desembarcadors en activitat aquest segle, a través dels quals arriben les importacions ceràmiques, són, al nord, el núm. 5, amb el qual poden relacionar-se els jaciments núm. 2, 3, 4, 6 i 8; i al sud, el Grau Vell (Aranegui, 1982), amb el qual poden relacionar-se els jaciments núm. 29, 30 i 31.

EL SEGLE VI

En aquest segle el nombre d'assentaments coneguts es redueix de manera dràstica. Probablement, l'aspecte «medieval» de la ceràmica que acompanya les escasses produccions africanes que es troben en els jaciments d'aquesta època fa difícil diferenciar-los d'altres de posteriors a partir de materials trobats en superfície. Es tracta dels núm. 11, 16 i 28; altres, com els núm. 3 i 33, tal vegada puguem datar-se en aquesta època. Algunes formes tardanes de TSA D (núm. 16), motius decoratius estampillats de simbologia cristiana de l'estil E(ii) d'aquesta producció (núm. 28) (fig. 3) i llànties del tipus Atlante X també amb motius cristians (núm. 11) (fig. 2)

permeten precisar-ne la datació.

Els tres jaciments presenten unes característiques diferents. Els núm. 16 i 28 estan situats en planes litorals. El núm. 28 és una vil·la ocupada al llarg de tota l'etapa imperial. Els núm. 11 i 16 reocupen sengles assentaments iberoromans, però el primer està situat en una terrassa elevada i en una comarca interior. Dels altres dos assentaments que poden ser ocupats aquest segle, el núm. 3 està situat en un peu de muntanya i en reocupa un altre d'iberoromà, mentre que el núm. 33 és una vil·la també amb precedents iberoromans, situada a peu de muntanya i ocupada al llarg de tota l'etapa imperial. Es produeix, per tant, una certa continuïtat respecte al segle anterior, amb dos tipus d'emplaçament: el situat al pla, documentat almenys en dos casos en sengles comarques litorals, i el situat en una altura mitjana, que trobem en un cas en una comarca interior. Aquesta situació no és gaire diferent de la que descriu Reynolds (1993, p. 14) en ambients rurals a les valls del Vinalopó, al sud del País Valencià, on conviuen assentaments en altura amb algunes vil·les que en aquest segle presenten evidències d'ocupació.

Pel que fa al lloc d'arribada d'aquestes importacions, sens dubte una càrrega complementària de les àmfores africanes, només coneixem un desembarcador on s'han trobat materials que poden datar-se fins als segles V-VI, el núm. 5 (Fernández Izquierdo, 1990-91; Ramos Barceló, 1992), el més important jaciment submarí de la zona costanera del Baix Maestrat.

La informació referent al segle VII és encara més escassa, i només algun jaciment i diverses peces metàl·liques poden datar-se en aquest període. Es tracta de la necròpoli de la muntanyeta de la Cova (la Vall d'Uixó), l'estudi de la qual encara no ha estat publicat (Rovira, 1993), i de la patena atribuïda a Onda (Sanmartí, 1986). Fora del territori ací estudiat, les troballes són també escasses: només podem esmentar les dues plaques de cinturó trobades a Bel i Cinctorres, a la comarca dels Ports (Arasa, 1991).

RELACIÓ DE JACIMENTS

1): **El pla dels Vinyets** (Canet lo Roig): vil·la situada al pla (Fletcher i Giner, 1974, p. 138). La darrera fase d'ocupació es data al segle IV mitjançat alguns fragments de TSA D, entre els quals són presents les formes Hayes 61 i 91.

2) **La Closa** (Vinaròs): vil·la situada a peu de muntanya (Oliver, 1987, p. 98). La darrera fase d'ocupació es data als segles IV-V mitjançant alguns fragments ceràmics de TSA D (formes Hayes 58, 59B, 61A, 67, 87 i 91) i TS *Lucente* (Lamb. 1/3).

3) **El puig de la Nau** (Benicarló): petit assentament iberoromà situat a peu de muntanya (Oliver, 1986, p. 55). Els materials estudiats són alguns fragments de TSA D i d'àmfora. Les formes presents de TSA D són, amb dubtes, Hayes 80B i 103, amb una datació entre els segles V i VI.

4) **La tossa Alta** (Benicarló): *oppidum* iberoromà en què es va trobar un AE3 de Valentinià I (Domènech, 1986). Pot tractar-se d'una reocupació del segle V.

5) **Les roques de la Barbada** (Benicarló): desembarcador situat a la zona costanera immediata a la població de Benicarló. No s'hi coneixen més restes que les submarines. El lloc fou utilitzat des d'època ibèrica i tingué gran importància en els períodes ibero-romà i alt imperial (Fernández Izquierdo, 1980, p. 143-151; Fernández Izquierdo, 1990-91; Ramos, 1992, p. 169-173). Pel que fa a l'època tardo-romana, els tipus amfòrics identificats són: Keay IIIA, IIIB, VI, XIB, XIII A, XXVB, XXVII, XXXIII, XXXV, XXXVII, XLI, LVA, LXI, LXV i XCI. Aquest conjunt pot datar-se des del segle III fins al VI. Pel considerable volum de troballes, al lloc hi degué haver un tràfic comercial important i continuat. Hi resulta estranya l'absència de restes en terra. En aquest període continua sent el desembarcador més important de l'extrem nord del litoral valencià, amb materials que reflecteixen l'existència de contactes tant amb el sud de França, com Andalusia i el nord d'Àfrica.

6) **El Poaig** (Peníscola): reocupa un assentament iberoromà situat en una lloma de poca altura. Els materials són alguns fragments de TSA D i d'àmfora del tipus Keay XIX, amb una datació proposada del segle V.

7) **El mas d'Aragó** (Cervera del Maestre): vil·la situada en una lloma que reocupa un assentament iberoromà, excavada entre els anys 1983 i 1987 (Borràs, 1987-88 i 1988; Borràs i Selma, 1989). Els materials estudiats són exclusivament ceràmics i en bona part són troballes de superfície. Les produccions documentades són TSA D i TS *Lucente*. Les formes presents de TSA D són: Hayes 58, 61A, 61B, 63, 67 i 91; a més, hi ha un fragment amb decoració de l'estil A(ii)(iii) i un fragment de llàntia de tipus indeterminat. La datació es concentra al segle IV, però pot prolongar-se fins al V.

8) **La Curolla** (Cervera del Maestre): *oppidum* iberoromà en què s'han trobat alguns fragments de TSA D, un d'ells de la forma Hayes 61. La datació proposada és el segle V.

9) **El pou de la Cadena** (Tírig): vil·la situada al pla (Arasa, 1987, p. 132). Alguns fragments de TSA D i TSHT proven la seua continuïtat almenys fins al segle IV. En aquesta localitat es va trobar un enterrament, tal vegada relacionat amb aquest jaciment, amb un aixovar metàl·lic constituït per una sivella de bronze, una guaspa de funda de ganivet i un salpaser de coure (Rosas, 1976). El conjunt pot datar-se entre la segona meitat del segle IV i la primera del V.

10) **El cormulló dels Moros** (Albocàsser): *oppidum* iberoromà en què s'han trobat alguns fragments de ceràmica TSA D que proven la seua reocupació, possiblement al segle V.

11) **El pou de Llobet** (Albocàsser): assentament situat en una terrassa elevada, amb indicis d'una primera ocupació iberoromana. Entre abundant ceràmica comuna i alguns fragments d'àmfora africana, es van trobar dues llànties del tipus Atlante IX decorades amb un crismó i un colom (fig. 2), respectivament, que poden datar-se al segle VI (Arasa, 1995b).

12) **El mas de Boix** (Albocàsser): vil·la situada en el vessant d'una llima. S'esmenta la troballa d'una moneda de Dioclecià que provaria que va ser ocupada almenys fins al principi del segle IV (Roca Albalat, 1985, p. 41-42).

13) **Els Tossalets** (les Coves de Vinromà): vil·la situada al peu d'una llima sobre la qual hi ha un petit *oppidum* iberoromà (Arasa, 1987, p. 131). Diversos fragments de TSA D i algunes monedes que es daten entre Licini I i Gracià proven la seua ocupació almenys fins al segle IV (Esteve, 1992, p. 598-599).

14) **El corral Blanc** (Alcalà de Xivert): petit assentament iberoromà situat en un vessant. S'hi han trobat escassos fragments ceràmics, entre els quals hi ha un de TSA D de la forma Hayes 99, amb una datació al segle V.

15) **L'Hostalot** (Vilanova d'Alcolea): possible *mansio* de la via Augusta que -amb el topònim *Ildum*- apareix esmentada en els itineraris (Arasa, 1989). Alguns fragments ceràmics de TSA D i diverses monedes que es daten entre Constantí I i Gracià (Esteve, 1992, p. 601-606) proven que va ser ocupada almenys fins al segle IV.

16) **El Brosseral** (Cabanes): reocupa un petit assentament iberoromà situat al pla. S'hi han trobat alguns fragments de TSA D, ceràmica comuna,

àmfora i teula (Esteve, 1989). De TSA D hi ha les formes Hayes 80B, 91, 104A i 108A, amb una datació entre la meitat/final del segle V i el VI.

17) **Catalana** (Vilafamés): vil·la situada en el vessant d'una lloma. La troballa d'alguns fragments de TSA D prova la seua ocupació almenys fins al segle IV.

18) **El tossal de la Balaguera** (la Pobla Tornesa): important *oppidum* iberoromà, en l'excavació del qual l'any 1950 es van trobar dues tombes d'inhumació que Jordà (1952, p. 271 i 294-296) atribueix a l'època tardoromana. En superfície s'han trobat un fragment d'àmfora del tipus Keay XIX i una petita placa de cinturó del tipus Simancas (Tomàs, 1992). La datació proposada és el segle V.

19) **El tossal de l'Assut** (Borriol): petit *oppidum* iberoromà en què s'han trobat fragments d'àmfora africana i de vidre que poden correspondre a una reocupació al segle V.

20) **El Palmar** (Borriol): vil·la situada al pla en què s'ha trobat un *nummus* de Constanci II que prova que va ser ocupada almenys fins al segle IV.

21) **Montnegre** (Borriol): *oppidum* iberoromà d'on s'esmenta la troballa d'una llàntia de terrissa roja amb decoració incisa, una sivella i una moneda d'Arcadi (Esteve, 1942, p. 35-36). Entre els fragments ceràmics trobats, n'hi ha de TSHT i d'àmfora africana, i un de llàntia amb decoració incisa. La datació proposada és el segle V.

22) **El castell de la Magdalena** (Castelló de la Plana): poblat ibèric, al peu del qual degué existir un establiment romà. En les excavacions del castell medieval s'ha assenyalat la presència de ceràmiques tardoromanes (Bazzana, 1977, p. 181 i 201). Al peu es van trobar algunes sepultures amb *tegulae* que poden correspondre a l'ocupació baix imperial (Arasa, 1979, p. 149).

23) **Santa** (l'Alcora): vil·la situada sobre un assentament iberoromà en una lloma. Alguns fragments de ceràmica TSA D (forma Hayes 61A) proven la seua ocupació almenys fins al segle IV.

24) **La Torrassa** (Betxí-les Alqueries): important vil·la situada al pla coneguda només per troballes de superfície (Doñate, 1969, p. 221-234). Les evidències de la seua perduració al segle IV són escasses: un fragment de la forma 37 de TSHT, 1 fragment de TSA D amb decoració de l'estil A (ii)(iii) i 14 monedes que es daten entre Constantí I i Gracià.

25) **El Calamó** (Borriana): desembarcador situat al sud de la desem-

bocadura del riu Millars, amb precedents en època ibèrica i iberoromana (Ramos, Wagner i Fernández Izquierdo, 1991). La majoria de les restes recuperades pertanyen a l'Alt Imperi, però s'esmenta la troballa de tipus tardans que permeten prolongar la seua utilització almenys fins al segle IV.

26) **La muntanya de Santa Bàrbara** (la Vilavella): santuari alt imperial situat al cim d'una muntanya, sobre els possibles *balnea* de la Font Calda, que fou excavat per Vicent (1979). El període de major activitat se situa entre mitjan segle I dE i mitjan del II, amb una possible perduració al segle III. Amb posterioritat, hi ha escassos indicis d'ocupació, tal vegada sense relació amb la funció religiosa anterior. Els materials trobats són alguns fragments ceràmics de TSA D i *Lucente* i 11 monedes que es daten entre Constantí Clor i Teodosi (Ripollés, 1979). Pot tractar-se d'una reocupació del segle V com a lloc de refugi.

27) **L'Alcúdia** (Nules): vil·la situada al pla i coneguda molt superficialment. Alguns fragments de TSA D proven la seua perduració almenys fins al segle IV.

28) **Benicató** (Nules): vil·la situada al pla i parcialment excavada (Gusi i Olaria, 1977), amb un peristil, unes petites termes i un possible *torcularium*. Del darrer període d'ocupació, es coneix un conjunt ceràmic format per TSA D, TSHT, TS Grisa i Ataronjada estampades, TS *Lucente* i àmfores africanes. Les formes presents de TSA D són: Hayes 58, 60, 61A, 61B, 62, 91 i 99; els motius decoratius pertanyen als estils A (ii)(iii) i E(ii), aquest representat per una creu enjoiada decorada amb cercles concèntrics i un motiu central irrecognoscible (fig. 3). Entre el material amfòric hi ha els tipus Hayes III i XXIII. El monetari d'aquest període consta de 20 peces que es daten entre Constantí I i Honori (Ripollés, 1977). La vil·la sembla que té una gran vitalitat al segle IV, que sembla que es prolonga en el segle V i perdura almenys fins al VI.

29) **L'horta Seca** (la Vall d'Uixó): vil·la situada al pla i parcialment excavada (Rovira i altres, 1989), en la qual s'han trobat alguns fragments de TSA D, amb sengles exemplars de les formes Hayes 91 i 99, i dos AE2, un de Magne Màxim i l'altre, frustre. Aquests escassos materials permeten datar la darrera fase d'ocupació als segles IV-V.

30) **Sant Josep** (la Vall d'Uixó): assentament que reocupa un *oppidum* iberoromà situat en altura (Rosas, 1984). No s'hi han trobat restes arquitectòniques, però sí que un important i variat material moble que ha estat estudiat parcialment: peces metàl·liques (Rosas, 1980), vidre (Rosas,

1993), ceràmiques fines (Arasa i Rosas, 1994) i àmfores (Rosas, en premsa). Les ceràmiques fines estan constituïdes per TSA D, TSHT, TS Grisa i Ataronjada estampades i TS *Lucente*. Les formes presents de TSA D són: Hayes 56, 59, 61A, 61B, 63, 73A, 81A, 91 i 93B; els motius decoratius pertanyen als estils A (ii)(iii). Hi ha també 2 llànties de TSA, una de les quals és del tipus Atlante VIII; i un gran nombre d'àmfores africanes i hispàniques dels tipus Keay IIIA, VI, XIII A, XIII B, XIII C, XIX, XXV, XXXVIB, XXXVIII, XLI, LII i LXIIA. Entre el mobiliari metàl·lic hi ha diversos elements de ganivet del tipus Simancas; una sivella amb dos dofins encarats i dues fibules dels tipus «d'arc en omega» i Duratón. De vidre hi ha algunes copes i botelles i una ampolla del tipus Isings 78a. D'os hi ha una placa que possiblement representa Orfeu i una joguina que representa un ofidi o sauri amb el cap articulat. El monetari es compon de més de 70 peces, la major part de les quals es concentren en el període 378-395 (Ripollés, 1980; Vicent, 1980). La datació d'aquest conjunt pot situar-se en la primera meitat del segle V.

31) **El Castellar (Xilxes)**: *oppidum* iberoromà en què s'han trobat alguns fragments de TSA D (forma Hayes 99) i de TS Grisa estampada, que permeten datar la seua reocupació al segle V.

32) **El Pla (la Llosa)**: vil·la situada al pla i parcialment destruïda. Els materials coneguts provenen d'una excavació d'urgència i, la major part, de prospeccions superficials. Alguns fragments de TSA D i de TS Grisa estampada proven la seua ocupació almenys fins al segle IV.

33) **La muntanyeta dels Estanys (Almenara)**: vil·la situada en un vessant, avui destruïda, de la qual es coneix un monument funerari estudiat per Alcina (1950) i Mesado (1966). Les dues inhumacions trobades no contenen aixovar. No es coneixen altres materials. Per les característiques del monument pot datar-se de manera aproximada al Baix Imperi.

BIBLIOGRAFIA

- ALCINA FRANCH, J. (1950): Las ruinas romanas de Almenara (Castellón), *Boletín de la Sociedad Castellonense de Cultura*, XXVI (Castelló), p. 92-128.
- ARANEGUI GASCÓ, C. (1982): *Excavaciones en el Grau Vell (Sagunto, Valencia)*. (Campanas de 1974 y 1976), Serie de Trabajos Varios del

- SIP, 72 (València).
- ARASA I GIL, F. (1979): Arqueologia del terme municipal de Castelló de la Plana, *Cuadernos de Prehistoria y Arqueología Castellonenses*, 6 (Castelló), p. 121-179.
- ARASA I GIL, F. (1987): El Maestrat en època romana, *I Congrés d'Història del Maestrat*, (Vinaròs, 1985), p. 128-137.
- ARASA I GIL, F. (1989): L'Hostalot (la Vilanova d'Alcolea, Castelló). Una possible estació de la Via Augusta, *XIX Congreso Nacional de Arqueología*, (Zaragoza, 1987), p. 769-778.
- ARASA, F. (1991): Un "osculatori" i dues plaques de cinturó de la comarca dels Ports, *Saguntum*, 24 (València), p. 203-210.
- ARASA, F. (1995a): *Territori i poblament en època romana a les comarques septentrionals del litoral valencià*, Tesi Doctoral. Universitat de València, València.
- ARASA, F. (1995b): Dues llànties tardoromanes del Pou de Llovet (Albocàsser, l'Alt Maestrat), *Saguntum*, 29 (València), en premsa.
- ARASA, F. i ROSAS, M. (1994): Les ceràmiques fines tardoromanes del jaciment de Sant Josep (la Vall d'Uixó, Castelló), *III Reunió d'Arqueologia Cristiana Hispànica*, (Barcelona, 1988), p. 445-450.
- BAZZANA, A. (1977): Las excavaciones en la Magdalena de Castellón. Estudio del yacimiento y primeros resultados arqueológicos, *Cuadernos de Prehistoria y Arqueología Castellonenses*, 4 (Castelló), p. 175-202.
- BORRÁS QUEROL, C. (1987-88): Avance de las excavaciones en la villa romana del Mas d'Aragó (Cervera del Maestrat), *Cuadernos de Prehistoria y Arqueología Castellonenses*, 13 (Castelló), p. 379-397.
- BORRÁS QUEROL, C. (1988): Mas d'Aragó. Cervera del Maestrat, Baix Maestrat, *Memòries Arqueològiques a la Comunitat Valenciana 1984-1985*, (València), p. 147-151.
- BORRÁS, C. i SELMA, S. (1989): El centro de producción cerámica de Mas de Aragó. Un complejo industrial alfarero ibero/romano, *XIX Congreso Nacional de Arqueología*, (Zaragoza, 1987), p. 667-674.
- DOMÈNECH MASIP, J.S. (1986): Un AES III de Valentiniano I hallado en el poblado de la Tossa de Benicarló, *Boletín del Centro de Estudios del Maestrazgo*, 15 (Benicarló), p. 55-58.
- DOÑATE SEBASTIÁ, J.M. (1969): Arqueología romana de Villarreal (Castellón), *Archivo de Prehistoria Levantina*, XII (València), p.

205-240.

- ESTEVE I GÁLVEZ, F. (1942): El poblado ibérico de Montnegre, *Saitabi*, 4-5 (València), p. 34-37.
- ESTEVE I GÁLVEZ, F. (1989): La lápida ibérica de Cabanes, *Archivo de Prehistoria Levantina*, XIX (València), p. 103-115.
- ESTEVE I GÁLVEZ, F. (1992): La via romana per les Coves de Vinromà i Vilanova d'Alcolea, *Serie de Trabajos Varios del SIP*, 89 (València), p. 597-618.
- FERNÁNDEZ IZQUIERDO, A. (1980): Estudio de los restos arqueológicos submarinos en las costas de Castellón, *Cuadernos de Prehistoria y Arqueología Castellonenses*, 7 (Castelló), p. 135-195.
- FERNÁNDEZ IZQUIERDO, A. (1990-91): El yacimiento submarino de Piedras de la Barbada (Benicarló, Castellón). Campaña 1989, *Cuadernos de Prehistoria y Arqueología Castellonenses*, 15 (Castelló), p. 401-417.
- FLETCHER VALLS, D. (1954): La cueva y el poblado de la Torre del Mal Paso (Castellnovo-Castellón), *Archivo de Prehistoria Levantina*, V (València), p. 187-223.
- FLETCHER, D. i GINER, V. (1974): Tres lápidas ibéricas de Canet lo Roig (Castellón), *Boletín de la Sociedad Castellonense de Cultura*, L (Castelló), p. 138-156.
- GUSI, F. i OLARIA, C. (1977): La villa romana de Benicató (Nules, Castellón), *Cuadernos de Prehistoria y Arqueología Castellonenses*, 4 (Castelló), p. 101-144.
- JORDÁ CERDÁ, F. (1952): El poblado ibérico de la Balaguera (Puebla Tornesa, Castellón). Resultado de la Primera Campaña de Excavaciones de 1950, *Boletín de la Sociedad Castellonense de Cultura*, XXVIII (Castelló), p. 267-296.
- MESADO OLIVER, N. (1966): Breves notas sobre las ruinas romanas de «Els Estany» (Almenara), *Archivo de Prehistoria Levantina*, XI (València), p. 177-196.
- OLIVER FOIX, A. (1986): Yacimientos arqueológicos medievales de Sant Jordi, *Boletín del Centro de Estudios del Maestrazgo*, 13 (Benicarló), p. 47-57.
- OLIVER FOIX, A. (1987): Los yacimientos arqueológicos de Vinaròs, *I Congrés d'Història del Maestrat*, (Vinaròs), p. 96-125.
- RAMOS BARCELÓ, J.E. (1992): El yacimiento arqueológico submarino

- de las rocas de la Barbada en Benicarló, *II Jornadas sobre Arte y Tradiciones Populares*, (Benicarló), p. 159-178.
- RAMOS, J.E., WAGNER, J. i FERNÁNDEZ IZQUIERDO, A. (1991): Los contactos comerciales en la antigüedad, a través del material arqueológico submarino, *Burriana en su historia*, II (Burriana), p. 29-46.
- REYNOLDS, P. (1993): *Settlement and Pottery in the Vinalopo Valley (Alicante, Spain) a.D. 400-700*, BAR International Series, 588 (Oxford).
- RIPOLLÉS ALEGRE, P.P. (1977): Estudio numismático en la villa de Benicató (Nules, Castellón), *Cuadernos de Prehistoria y Arqueología Castellonenses*, 4 (Castelló), p. 145-154.
- RIPOLLÉS ALEGRE, P.P. (1979): Los hallazgos monetarios de la excavación de Santa Bárbara, la Vilavella (Castellón), *Cuadernos de Prehistoria y Arqueología Castellonenses*, 6 (Castelló), p. 223-246.
- RIPOLLÉS ALEGRE, P.P. (1980): Estudio numismático del yacimiento de Sant Josep (Vall d'Uixó, Castellón), *II Simposi Numismàtic de Barcelona*, (Barcelona), p. 211-215.
- ROCA ALBALAT, J. (1985): *El Poblamiento de Albocácer*, Castelló de la Plana.
- ROSAS ARTOLA, M. (1976): Peces inèdites d'un enterrament tardorromà procedents de Tírig (Castelló) dipositades en el Museu Provincial de Belles Arts de Castelló de la Plana, *Cuadernos de Prehistoria y Arqueología Castellonenses*, 3 (Castelló), p. 293-296.
- ROSAS ARTOLA, M. (1980): El mobiliari metàl·lic del poblament ibero-romà de Sant Josep (la Vall d'Uixó, Castelló), *Cuadernos de Prehistoria y Arqueología Castellonenses*, 7 (Castelló), p. 197-218.
- ROSAS ARTOLA, M. (1984): El poblament ibero-romà de Sant Josep (la Vall d'Uixó), *Fonaments*, 4 (Barcelona), p. 247-277.
- ROSAS ARTOLA, M. (1993): Els vidres romans del poblament de Sant Josep (la Vall d'Uixó), *Homenatge a Miquel Tarradell*, (Barcelona), p. 807-813.
- ROSAS ARTOLA, M. (en premsa): Algunes àmfores africanes i hispàniques del moment tardo-romà del poblament de Sant Josep (la Vall d'Uixó, Castelló), *Congrés d'homenatge al Dr. Pere de Palol* (Girona, 1995).
- ROVIRA, M.L. (1993): Urbanismo y poblamiento de la Vall d'Uixó. Reflexiones en torno al nacimiento de una ciudad, *Urbanismo*

- medieval del País Valencià*, Madrid, p. 221-229 (Biblioteca de Arqueología Medieval Hispánica, 2).
- ROVIRA, M.L.; MARTÍNEZ, M.T.; GÓMEZ, J.; RIVAS, L.; PALOMAR, V. i FALCÓ, V. (1989): La villa romana de Uxó (Vall de Uxó, Castelló). Nota preliminar, *XIX Congreso Nacional de Arqueología*, (Castelló, 1987), p. 757-768.
- SANMARTÍ I GREGO, E. (1986): Una patena visigoda d'ús litúrgic trobada a Onda (Plana Baixa, Castelló), *Cuadernos de Prehistoria y Arqueología Castellonenses*, 12 (Castelló), p. 261-266.
- TED'A (1989): *Un abocador del segle V d.C. en el fòrum provincial de Tàrraco*, Tarragona.
- TOMÀS TRILLES, E. (1992): Fermall de Cinturó. Objecte d'ús personal procedent de la Balaguera, *Montornés*, 2 (la Pobla Tornesa), p. 9-12.
- VICENT CAVALLER, J.A. (1979): Excavacions al santuari hispano-romà de Santa Bàrbara (la Vilavella de Nules, Plana Baixa), *Cuadernos de Prehistoria y Arqueología Castellonenses*, 6 (Castelló), p. 181-221.
- VICENT CAVALLER, J.A. (1980): Conjunt monetari tardo-romà procedent del jaciment de Sant Josep (la Vall d'Uixó), *Cuadernos de Prehistoria y Arqueología Castellonenses*, 7 (Castelló), p. 299-305.

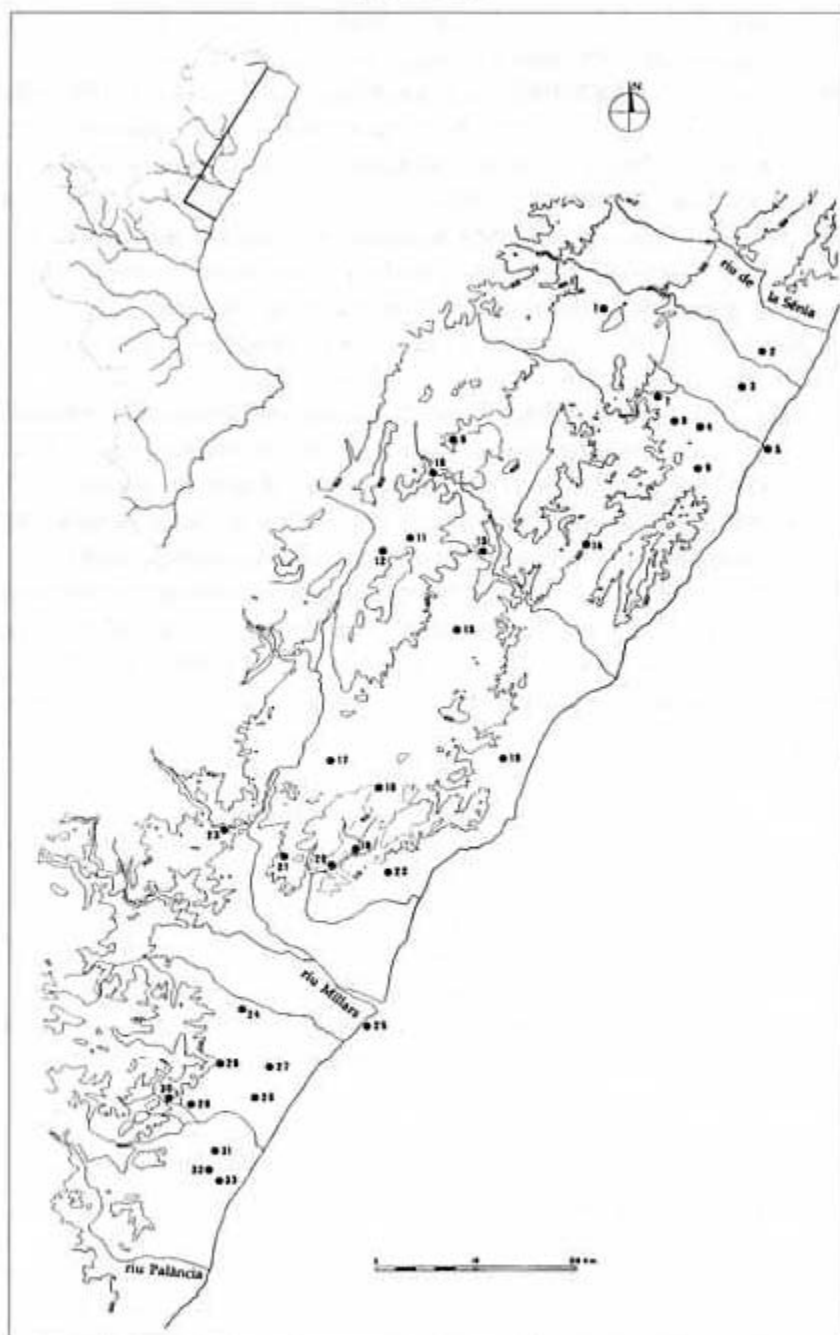


Figura 1. Situació dels jaciments.

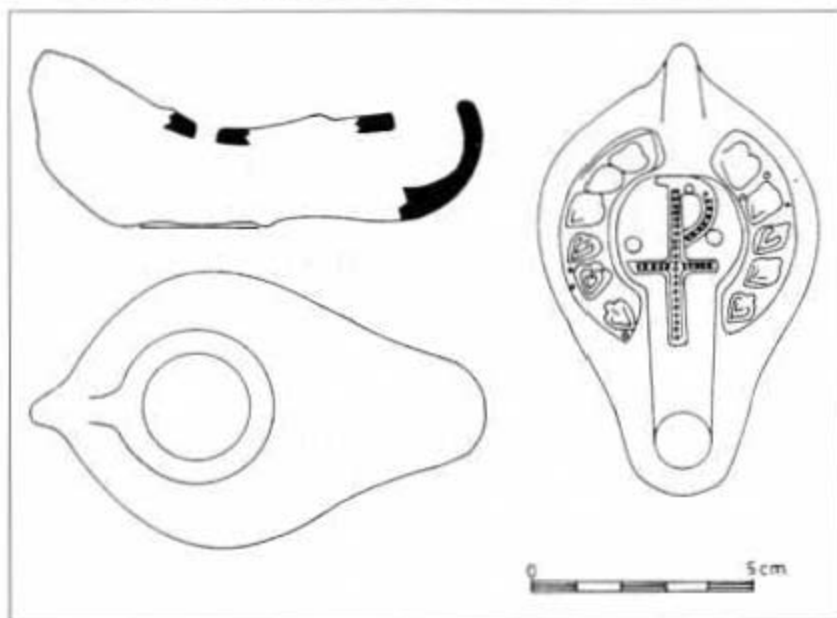


Figura 2. Làntia africana.

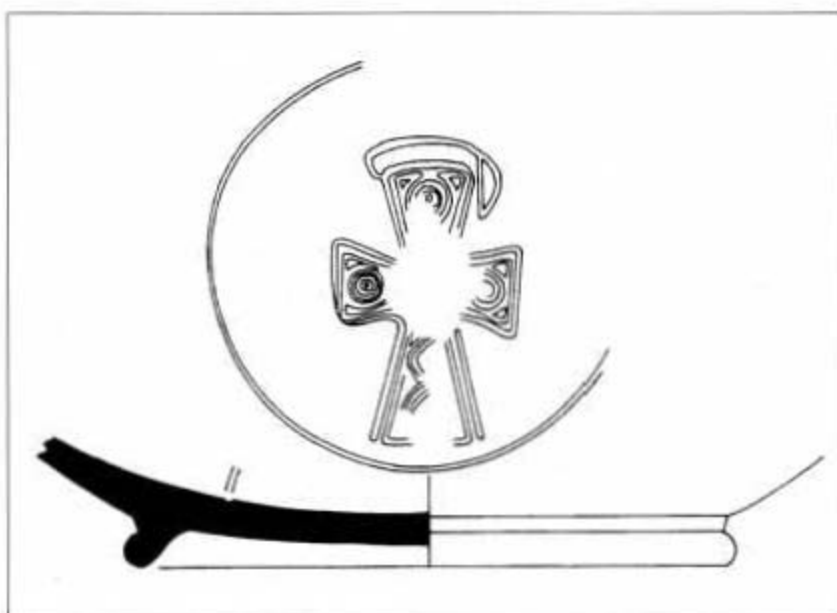


Figura 3. T.S.A.D, decorada.