

Victor Manuel Cardona Eixarch (Coord.)



MISCEL·LÀNIA
EN HOMENATGE A
JOSÉ EIXARCH FRASNO

Víctor Manuel Cardona Eixarch (Coord.)

***MISCEL·LÀNIA EN HOMENATGE A
JOSÉ EIXARCH FRASNO***



Publicado por: Ajuntament de Forcall
y Editorial Antinea
Dr. Fleming, 6
12500 Vinaròs (Castellón)

De la edición: Ed. Antinea
Del texto: Varios

Colección Aldebarán, nº 62
Deposito Legal: CS-224-2006
I.S.B.N.: 84 96331 34 2 / 978 84 96331 34 1

Imprime: Artes Gráficas Castell Impresores, s.l.
Tel. 964 45 00 85
Printed in Spain

Todos los derechos reservados, Se prohíbe la reproducción total o parcial de esta obra, en cualquiera de sus formas, gráficas o audiovisuales, sin la autorización previa del editor, salvo citaciones en revistas, diarios o libros, siempre que se haga constar su procedencia y autor.

ÍNDEX

PÒRTIC	Pàg. 7
Victor-Manuel Cardona Eixarch	
GRÀCIES	Pàg. 9
Santiago Pérez Peñarroya	
HOMENATGE A JOSEP EIXARCH	Pàg. 11
Mons. Javier Salinas Viñals, Bisbe de Tortosa	
HOMENAJE AL SR. EIXARCH	Pàg. 13
Manuel Monfort Molinos	
EIXARCH, LA TERRA DES DE LA COHERÈNCIA I LA HUMILITAT	Pàg. 15
Ximo Puig	
UN APUNT DEL PERSONATGE	Pàg. 17
Pilar Polo	
APUNTS PER UNA BIOGRAFIA	Pàg. 19
Victor-Manuel Cardona Eixarch	
PALEONTOLOGÍA FORCALLANA. OTOLITOS	Pàg. 43
Santiago Casanova Giner	
UN NUEVO TRÓQUIDO DEL APTIENSE DE CERVERA DEL MAESTRE	Pàg. 49
Sebastián Calzada & Enric Forner	
LA CIUTAT ROMANA DE LESERA. LES EXCAVACIONS DE 2001-2005	Pàg. 53
Ferran Arasa	
FORCALL, PARADIGMA DE LA SANTANTONADA	Pàg. 99
Henri Bouché	
SOBRE LA CAPA ROJA DE FORCALL	Pàg. 121
Mn. J. Iturat	
ELS ROIG	
UNA SAGA D'ORFEBRES CASTELLONENCs	Pàg. 135
F. Olucha Montins	

PUENTES MEDIEVALES EN ELS PORTS DE MORELLA	Pàg.	145
Arturo Zaragoza Catalán		
LA POBLACIÓ FORCALLANA, segles XVIII i XIX	Pàg.	173
Carme Comas i Joaquim Comas		
DADES SOCIOLINGÜÍSTIQUES DE LA COMARCA DELS PORTS	Pàg.	195
Ernest Querol Puig		
GESTIÓN CULTURAL DEL PATRIMONIO EN LA COMARCA DE ELS PORTS POR LA FUNDACIÓN BLASCO DE ALAGÓN	Pàg.	221
Laura Peñarroya Fabregat		
LA PROCESSÓ DELS DOLORS, DE SANTA MARIA DE MORELLA	Pàg.	247
Mn. Josep Alanyà i Roig		
LA CAMPANA DE SANT CRISTÒFOL DE SARANYANA	Pàg.	265
Rafael Monferrer		
LES PORTES EXTERIORS DE L'ESGLÉSIA DE VILAFRANCA -ELS PORTS DE MORELLA	Pàg.	275
Josep Monferrer i Guardiola		
EL "CASTELLÓ DE VORA MAR" CRISTIANO-ARAGONÉS DE LA ALTA EDAD MEDIA	Pàg.	325
Vicente Forcada Martí		
UNA PEÇA D'ARGENTERIA RENAIXENTISTA TORTOSINA POC CONEGUDA: EL PEU DE LA VERACREU DE LA PARRÒQUIA DE TIVENYS	Pàg.	351
Joan-Hilari Muñoz i Sebastià		
EREMITES DE LA TORTOSA BAIXMEDIEVAL	Pàg.	363
Albert Curto Homedes		
EL CANÇONER RELIGIÓS ANTERIOR AL VATICÀ II: TRES NOTES	Pàg.	385
Àlvar Monferrer i Monfort		
L'AMIC EIXARCH	Pàg.	411
Jordi Gumí		

LA CIUTAT ROMANA DE *LESERA*. LES EXCAVACIONS DE 2001-2005

Ferran Arasa

INTRODUCCIÓ

En homenatge a Josep Eixarch i Frasnó, que va ser literalment el meu guia en la primera excursió a la Moleta, jaciment arqueològic al qual he dedicat i dedico part de la meua tasca de recerca, he volgut preparar un treball que pretén ser alhora una revisió dels estudis que han fet referència en els darrers anys a l'única ciutat romana existent en terres valencianes al nord de *Saguntum*, i una síntesi dels resultats de les excavacions arqueològiques que hi venim realitzant des de l'any 2001. Vull expressar ací el meu reconeixement personal pel tracte afectuós que en tots aquests anys m'han dispensat el senyor Eixarch i la seua esposa, però sobretot vull destacar la seua llarga trajectòria dedicada a la recerca històrica sobre Forcall i la comarca dels Ports i particularment el seu desig per mantenir viu l'interés per aquest jaciment. No cal recordar que dos dels seus nombrosos treballs són referència indefugible sobre els estudis de la Moleta (Eixarch, 1980 i 1982). És únicament en aquesta parcel·la de la seua obra on jo he continuat la seua tasca, agafant-li el relleu perquè fructifiqui la llavor que amb tanta cura va conrear al llarg dels anys. Per a mi, la Moleta estarà sempre unida al seu nom.

Des que va ser donada a conèixer per Ferrer Julve l'any 1876, l'atenció sobre la Moleta ha estat molt desigual segons èpoques. Fins a les dues primeres dècades del segle XX s'esmenta repetidament en obres de caràcter generalista i fins i tot especialitzat. Així, en les dues darreres dècades del segle XIX la citen Llorente (1887, 316-320) en l'obra sobre València on publica el primer croquis del jaciment (fig. 1); Balbás (1892, 20) en el llibre sobre la província de Castelló; i Hübner (1892 = CIL II 6246-7), el primer investigador estranger que publica troballes –en aquest cas, les inscripcions– procedents del jaciment. A primeries del segle XX ho fan Chabret (1907=1978, 45) en l'estudi sobre les vies romanes a la província de Castelló; Albertini (1911-12, 355) en el treball sobre les escultures romanes del convent

Tarraconense i en un article on publica un fragment d'inscripció romana que formava part de la col·lecció de González Martí que ha estat malauradament perdut (Albertini, 1918-19, 327-328, nº 16); Sarthou (s. a., 205 i 692) en el llibre sobre la geografia de la província de Castelló; Senent (1917) en un article periodístic on dona a conèixer les pintures rupestres de Morella la Vella; i Almarche (1918, 159) seguint aquest en el primer llibre valencià sobre la cultura ibèrica. Seguiran Tramoyeres (1919, 35, fig. 46) en l'estudi sobre l'arquitectura gòtica al Maestrat, que publica la primera fotografia del jaciment, concretament de l'entrada, aleshores encara amb portera de fusta (fig. 2); i Sánchez Gozalbo (1928, 198) en l'estudi sobre els ponts gòtics de Forcall i la Todolella. Després hauran de passar vint anys fins a trobar una altra referència bibliogràfica en l'obra de Bayerri (1948, 675) sobre la història de Tortosa, a la qual seguiran les de González Martí (1952, 55-56), Milian Boix (1952, 294) i Fletcher i Alcácer (1956, 144, 148, 152, 155-157 i 161-162). La realització de la primera campanya d'excavacions arqueològiques a la Moleta l'any 1960, dirigida per Pla Ballester, va ser un pas fonamental per al coneixement del jaciment (fig. 3). L'aleshores sotsdirector del *Servicio de Investigación Prehistórica (SIP) de la Diputación Provincial de Valencia* en va redactar un informe que ha quedat inèdit (Pla, 1961), en va publicar una referència a la memòria d'activitats del SIP (Pla, 1966, 282-283) i un treball de caràcter divulgatiu al programa de festes de Forcall (Pla, 1968). Amb la informació reunida aleshores, Martín (1968, 110-112) va donar a conèixer tres segells de ceràmica sigil·lata itàlica. Des del seu descobriment i pràcticament fins a 1977 es va mantenir la identificació de la Moleta amb la ciutat de *Bisgargis*, que amb anterioritat i de manera explícita des de l'obra de Diago (1613, 8) s'havia reduït a Morella.

La nova lectura de la inscripció llatina conservada a Morella que l'any 1977 va publicar l'historiador alemany Alföldy (1977a), segons la qual una localitat anomenada *Lesera* va dedicar un altar a Júpiter en temps de l'emperador Caracal·la, cap a l'any 212 dC, suposa una fita decisiva en la història de la Moleta. Deu anys després, la publicació dels resultats de l'excavació de Pla de 1960, juntament amb la història i descripció del jaciment, les troballes més importants i una aproximació a l'estudi de la xarxa viària i la trama urbana de la regió (Arasa, 1987a), van permetre que aquesta

“jove” ciutat recentment identificada començà a figurar amb nom propi en la llarga relació de municipis romans hispànics. D’aleshores ençà s’han multiplicat les referències al jaciment i les seues troballes arqueològiques en la bibliografia especialitzada. Sense pretendre fer-ne un repàs exhaustiu, podem agrupar aquestes referències bibliogràfiques per temes. Així, s’esmenta la seua ocupació en el període Ibèric Antic en dos treballs de Mata, Martí i Iborra (1994-96, 202) i Bonet i Mata (2000, 70). La ciutat romana ha estat esmentada per Jacob (1985, 28) en un treball sobre el paper de la ciutat en la formació dels pobles ibèrics; Tovar (1989, 281) en un diccionari geogràfic de la província Tarraconense; Abascal i Espinosa (1989, 66) en un llibre sobre la ciutat hispanoromana; Oliver en una síntesi sobre la investigació arqueològica valenciana en l’època ibèrica (1989, 502); Fernández Izquierdo (1989, 695) en una síntesi sobre la investigació arqueològica valenciana en l’època romana; Burillo (1991, 42) en un article sobre l’evolució dels nuclis urbans entre l’època ibèrica i romana a la vall mitjana de l’Ebre; Olcina (1993, 27-28) en una síntesi sobre l’urbanisme i l’arquitectura de les ciutats romanes valencianes fins a l’Alt Imperi; Sillières i Loyzance (1993, 285) en una síntesi sobre l’arqueologia urbana de la Península Ibèrica a l’antiguitat; Navarro (1994, 38) en un estudi sobre l’epigrafia llatina de Terol; Burillo (1996, 119-120) en un treball sobre el territori de l’ètnia ibèrica dels Sedetans; Cepas (1997, 149) en un llibre sobre Hispània en el segle III dC; Ribera (1998, 60) en un llibre sobre la ciutat de Valentia en època republicana; Olcina (2000, 414) en un estudi sobre les ceràmiques africanes de *Lucentum* (el Tossal de Manises, Alacant) i Benavente, Marco i Moret (2003, 242) en un article sobre el jaciment del Palao (Alcanyís, Terol) que proposen identificar amb la ciutat romana de *Osicerda*, amb el territori de la qual afrontaria el de *Lesera*.

En relació amb les vies de comunicació d’època romana, esmenten la ciutat Rosselló (1992, 635), Arasa i Rosselló (1995, 33 i 122) i Morote (2002, 236) en parlar de la via en el traçat de la qual devia estar situada. Algunes troballes ceràmiques pertanyents a produccions de vaixel·la d’importació s’esmenten en el manual sobre ceràmiques romanes de Beltrán Lloris (1990, 69, fig. 24), on inclou un segell de sigil·lata aretina; el llibre sobre la ceràmica sigil·lata de *Saguntum* de Montesinos (1991, 139, 141 i 161); l’article de Martín (1992, 413) on dona a conèixer 11 fragments de diferents produccions

de sigil·lata procedents de prospeccions superficials depositats als magatzems del SIP; i un article de Pérez Ballester (1994, 360) on es recull la troballa de fragments de bols hel·lenístics de relleus, que també esmenta Cabrera (2004, 8) en un article sobre ceràmica d'importació de luxe del Mediterrani oriental i central a la Península Ibèrica. La fíbula trobada en l'excavació de 1960 la inclou Erice (1995, 92) en la seua monografia sobre les fíbules romanes del NE de la Península Ibèrica. Les monedes de *Ilercavonia-Dertosa* han estat estudiades per Llorens i Aquilué (2001, 75) en el seu llibre sobre aquesta seca. Els fragments de pintura mural han estat citats per Monraval (1992, 54). Les restes d'un monument funerari les esmenta González Villaescusa (2001, 155-156). El reduït corpus epigràfic municipal ha estat revisat per Alföldy *et alii* (1995 = CIL II², 14, 770-774) i darrerament per Corell (2005, 153-168, nº 80-87), els quals inclouen també una síntesi sobre la ciutat.

En aquests anys també jo he seguit publicant treballs sobre la Moleta, freqüentment de caràcter divulgatiu, sempre amb la intenció de mantenir viu l'interés pel jaciment mentre continuaven les gestions per intentar continuar les excavacions i informar sobre les novetates que s'hi produïen. Així, vaig publicar el primer article l'any 1980 en una revista comarcal, i entre aquest any i el 1981 vaig col·laborar per primera vegada en la revista *Bisgargis* de la colònia forcallano-catalana. En 1983 van ser un article a la revista de l'Associació Cultural "El Groc" i al butlletí de l'Associació Arqueològica de Castelló "Llansol de Romani", i el 1983-84 feia referència a la Moleta en un article sobre la història de l'arqueologia a la comarca dels Ports. L'any 1984 vaig presentar la meua memòria de llicenciatura sobre el jaciment, la segona part de la qual es va publicar el 1986. L'any 1987 es va publicar el llibre de *Lesera*, que era una revisió ampliada d'aquella, i el 1988 un article de caràcter divulgatiu, al qual van seguir la veu corresponent de la *Tabula Imperii Romani* (Hernández Prieto i Arasa, 1993) i una síntesi amb què pretenia mantenir viva la seua presència fins a la reanudació de les excavacions que aleshores creia pròxima (1993). Després van venir una referència en el capítol dedicat a l'arqueologia d'un llibre sobre la comarca dels Ports (1995, 43-45), la veu corresponent en un diccionari d'arqueologia romana valenciana (1996a, 95-96) i un article en el programa de festes on plantejava els reptes a superar (1996b). Pocs anys després estudiava l'únic fragment escultòric trobat

fins ara a la Moleta (1998a, 312-313, lám. I, 1) i atribuïa equivocadament aquesta mateixa procedència a un fragment de mosaic donat per J. Eixarch a la col·lecció museogràfica (1998b, 221), una errada imputable únicament a l'autor que aprofita per esmenar. Aquest mateix any feia referència a *Lesera* en un article sobre les ciutats de la meitat meridional dels convents cesaraugustà i tarraconense (1998c, 65-67), i poc després la citava de nou en un capítol sobre l'època romana d'un llibre sobre la província de Castelló (1999, 213-215). Segueixen les referències en una síntesi sobre l'arqueologia comarcal (2000, 23 i 25-26), en un article general sobre el País Valencià en època romana (2001, 552) i en un treball sobre les terres de Castelló en els segles II-I aC (2002, 226-227). En 2004 (a i b) es publiquen sengles articles sobre les noves excavacions al programa de festes de Sant Antoni i a la revista *Bisgargis* i un altre el 2005 al programa de les festes patronals. Segueix la veu corresponent a la *Gran Enciclopedia* (2006) de la Comunitat Valenciana i resta per aparèixer la referència en un treball sobre la romanització dels *oppida* al País Valencià (en premsa).

EL MUNICIPI I LA SOCIETAT DE LESERA

La informació històrica que tenim sobre la ciutat romana de *Lesera* és mínima: es limita a la seua menció en la Geografia de Ptolemeu cap a la meitat del segle II dC i a la que ens proporcionen les cinc inscripcions recuperades a la Moleta. Comencem per aquests epígrafs, que són una ara votiva, un pedestal honorífic o altar i tres monuments de caràcter funerari. Aquestes inscripcions s'escalonen cronològicament al llarg de tres segles: dos dels epitafis són del I dC, un altre i el pedestal o altar són del II i l'ara votiva és de principis del III. Hi figuren cinc ciutadans, cap dels quals presenta el *cursus honorum*, de manera que no podem saber si algun d'ells va ser magistrat del municipi. Destacaré en primer lloc que dos dels personatges que hi apareixen esmentats estaven inscrits en la tribu Galèria (Wiegels, 1985, 118-119): *Cn. Baebius Cn. f. Gal. Geminus*, a qui està dedicat un pedestal o altar del segle II dC (CIL II², 14, 771), i *C. Iulius Gal. Fronto*, a qui està dedicada una estela que pot datar-se cap al final del segle I dC (CIL II², 14, 772). *La Galeria tribus* en què estan inscrits aquests ciutadans de *Lesera* era, a Hispània, la tribu de les comunitats urbanes privilegiades abans de l'època flàvia, és a dir, entre l'època de César i

el regnat d'August. Tanmateix, *Lesera* no figura entre les ciutats que apareixen en la *Naturalis historia* de Plini, obra que va ser acabada poc després de la donació del *Latium universae Hispaniae* per decret de l'emperador Vespasià en la seua censura del 73/74, que va permetre la conversió en municipis de dret llatí dels *oppida* hispànics encara no privilegiats. Però la informació que aquesta obra conté sobre les ciutats està estreta de l'obra geogràfica d'Agrippa, que l'ajudant d'August va compondre poc abans de l'any 12 aC. Per tant, el fet que *Lesera* no figure en l'obra de Plini significa que probablement va ser privilegiada després d'aquesta data i abans de la mort d'August el 14 dC. És molt improbable que es produís un canvi de condició jurídica d'aquesta ciutat en el període que va des de la mort d'August fins a l'esmentat decret de Vespasià perquè aquesta situació és molt poc freqüent en les províncies hispàniques. Per aquesta raó, alguns autors com Abascal i Espinosa (1989, 66) consideren aquesta ciutat com un municipi preflavi no precisable.

En conclusió, podem dir que molt probablement *Lesera* va ser privilegiada amb el status jurídic de municipi en la segona meitat del regnat d'August, és a dir, entre el 10 aC i 14 dC. Tot i que el nombre de testimonis epigràfics és encara molt reduït i noves troballes poden modificar aquestes conclusions, sembla improbable l'origen flavi del municipi que jo mateix havia proposat (Arasa, 1987a, 130-131 i 147), pel fet que cap dels ciutadans coneguts fins ara està adscrit a la tribu Quirina, que era la de la família flàvia. Tornant a l'obra de Plini, podem recordar que no estan documentades les tribus d'un total de 14 comunitats privilegiades de la província Tarraconense que aquest autor esmenta, entre altres *Bisgargis*, que segueix sent una ciutat perfectament desconeguda. El cas de *Lesera* –que com hem vist no figura en la seua obra– és justament el contrari: coneixem la tribu a què estaven adscrits els seus ciutadans però no la categoria jurídica de la ciutat.

L'única inscripció que esmenta la ciutat –però no el seu rang com a municipi– pertany a una època notablement posterior, és de l'any 212 dC (CIL II², 14, 770). En ella figura com *res publica Leserensis*, és a dir, amb una expressió freqüent en els segles II-III per a designar una comunitat urbana, seguida del gentilici (fig. 4). De fet, aquesta expressió s'utilitza en les províncies hispàniques de manera quasi exclusiva per a designar municipis i

colònies, segons ha pogut demostrar Dardaine (1993) en el cas de la Bètica. Aquest és justament l'únic document epigràfic que tenim sobre el topònim de la ciutat, que a partir del gentilici podem restituir com *Lesera*, topònim que presenta una forma molt semblant a la que figura en la Geografia de Ptolemeu, l'única obra literària que l'esmenta i que data de la meitat del segle II dC, en els manuscrits de la qual figura amb les variants *Lessira* i *Lassira*. La semblança és suficient com per a concloure que es tracta de la mateixa ciutat. Aquesta inscripció formava part d'un monument –un altar– que per la seua naturalesa devia estar situat amb seguretat al fòrum de la ciutat, tal vegada al mateix Capitoli o molt pròxim a ell: era una dedicatòria de la ciutat a la màxima divinitat del panteó romà per la salvació de l'emperador.

Un emplaçament semblant podia haver tingut la inscripció dedicada a *Cn. Baebius Cn. f. Gal. Geminus* i la seua esposa Papiria C. f. Feta pel seu fill *Cn. Baebius Taurus* (fig. 5), encara que no expresse en el seu text la preceptiva autorització decurional que hauria de tenir per tractar-se d'un monument de caràcter privat. Com no conserva la cornisa no podem saber si servia de suport a una estàtua de bronze i era un pedestal o un altar: en el primer cas se n'haurien conservat les empremses de la base i en el segon normalment hi devia haver un *foculus* o superfície rebaixada destinada als rituals. Per no tractar-se d'una inscripció funerària no figura el seu *cursus honorum*, de manera que no podem saber si com sembla raonable aquest personatge –en tant que membre de l'elite municipal– va arribar a exercir alguna de les magistratures pròpies del govern de la ciutat. El que sembla segur és que ambdós n'eren ciutadans destacats. Els pedestals dedicats a particulars eren finançats per les pròpies famílies i en ocasions amb diners públics per decisió del senat local. Per ser un segle posterior i trobar-se en una ciutat allunyada, no sembla que hi haja raons per a creure que aquest personatge siga un descendent d'aquell altre homònim que va sufragar *de sua pecunia* la construcció d'almenys una part del fòrum de *Saguntum*, segons ha plantejat darrerament Corell (2005, 163). Aquest tipus de monuments epigràfics són una mostra d'una pràctica habitual de les elites municipals com era l'autorepresentació mitjançant inscripcions que podien trobar-se en edificis públics, altars votius, pedestals d'estàtues honorífiques i monuments funeraris. En relació amb aquests, hem de recordar que al vessant est de la Moleta, per on pujava el camí d'accés a la ciutat,

es coneixen restes de monuments funeraris que sens dubte corresponen a membres de l'el·lite municipal.

A través d'aquestes inscripcions coneixem tres de les famílies més destacades de *Lesera*: *Baebia*, *Iulia* i *Papiria*. Els avantpassats dels personatges que apareixen en aquestes inscripcions podien haver estat ciutadans itàlics emigrats o, més probablement, podien haver adquirit la ciutadania per ser membres de l'aristocràcia indígena local i haver-la rebuda per privilegis personals de líders de la política romana destinats a Hispània en època republicana o a principis de l'Imperi. Justament un dels privilegis més importants dels municipis amb dret llatí era que els membres de les elites de la comunitat que acomplien les magistratures municipals rebien per això la ciutadania romana. Tal vegada aquest siga el cas de la família *Iulia*, el gentilici de la qual permet considerar la possibilitat que el seu avantpassat rebés la ciutadania en temps de Cèsar o August. Pel que fa a *Baebius*, és un gentilici molt freqüent a Hispània i particularment en la zona oriental de la província Tarraconense, on a ciutats com *Saguntum* és el d'una de les famílies més destacades i també un dels més nombrosos (Alföldy, 1977b). Quant al gentilici *Papiria*, és l'únic que coneixem al País Valencià, però està ben documentat en general a Hispània (Abascal, 1994, 195).

D'altra banda, el material de què estan llaurades aquestes inscripcions és majoritàriament calcària, però el monument dedicat a *Cn. Baebius Cn. f. Gal. Geminus* ho està en jaspi de la Cinta (Tortosa). També d'aquest *marmor dertosense* està llaurada una inscripció del segle I dC conservada al Morrón del Cid (La Iglesuela del Cid, Terol), important jaciment situat a uns 20 km en línia recta de la Moleta (Navarro, 1994, 113-117, n^o 15). El *brocatello*, com es coneix entre els marmoristes i erudits italians pel seu paregut amb un brocat d'or sobre fons roig, és una pedra calcària colorejada que s'explota a les pedreres de la Cinta i els Valencians i s'utilitza en el període imperial com a pedra ornamental i suport epigràfic no únicament a les províncies hispàniques, sinó que s'exporta també a Itàlia a partir del segle IV dC i s'utilitza sobretot en època barroca (Falcone i Lazzarini, 1998; Mayer i Rodà, 1999). De manera significativa, doncs, alguns membres destacats de la ciutat i el seu territori van triar aquest tipus de pedra procedent de la veïna *Dertosa* per a llaurar els seus monuments epigràfics.

Segons hem vist, probablement amb August *Lesera* va entrar a formar part de la llista de ciutats hispàniques que va obtenir la categoria de municipi i els seus habitants van ser inscrits en la tribu Galèria. A partir d'aquest moment, l'aristocràcia local va quedar integrada en un estament privilegiat que rebia el nom de *ordo decurionum*, per a pertànyer al qual s'exigia un patrimoni mínim que era variable segons les ciutats; des d'aquestes les famílies amb major pes econòmic i social van poder promocionar a alguns dels seus membres en l'acompliment de les magistratures municipals i van constituir el Senat local o cúria, l'òrgan suprem de govern (Abascal i Espinosa, 1989, 115 ss). De la mateixa manera que la resta de les ciutats privilegiades, des del moment de la concessió del status municipal *Lesera* va tenir un fòrum format per una plaça rodejada d'espais porticats, probablement de planta rectangular i pavimentada amb lloses de pedra, al voltant del qual es trobaven els edificis propis de l'administració municipal. Encara que no tenim cap evidència física d'aquest conjunt monumental, podem fer-nos una idea de com era perquè tots reproduïen a menor escala el model desenvolupat a Roma. Probablement en la seua capçalera es trobava el Capitoli o temple per al culte a les divinitats oficials de l'estat: Júpiter, Juno i Minerva. Al seu voltant devien estar situats la basílica, la cúria i el *tabularium* (arxiu), i tal vegada altres edificis també propis de la vida urbana com el *macellum* (mercat) i els *balnea* (banys). Com va succeir en la resta de les ciutats, en aquesta plaça degueren anar erigint-se amb el temps nombrosos pedestals coronats per les corresponents estàtues destinats a honorar les famílies que havien ocupat les magistratures urbanes i les que havien ascendit en l'escala social, a més dels monuments dedicats als emperadors i membres de la família imperial, benefactors de la ciutat i funcionaris destacats de l'administració provincial. A penes sabem res de la societat *leserense*, però no hi ha constància de –i sembla improbable– l'existència de cap ciutadà de *Lesera* que hagués arribat a ingressar en l'orde eqüestre, cosa per a la qual era necessari demostrar una renda de 400.000 sestercis, i molt menys en l'orde senatorial, on aquest requisit pujava al milió de sestercis.

Com hem vist anteriorment, a l'epigrafiya *leserense* no hi ha cap menció ni dels òrgans de govern ni dels magistrats municipals. Aquests es regien pel principi de la col·legialitat, de manera que n'hi havia dos per cada

categoria. Els *quaestores* eren els responsables de la hisenda municipal; els *aediles* ho eren de l'ordre públic, els edificis públics, l'aprovisionament de la comunitat i els jocs públics; i els *duoviri*, eren els “alcaldes” que tenien responsabilitat sobre la jurisdicció i l'autoritat màxima de l'administració local. Al *cursus honorum* dels magistrats pertanyia també el flaminat, que era normalment el sacerdoti amb més prestigi en les ciutats, la funció del qual era atendre el culte imperial en nom de tota la comunitat. Els diferents càrrecs que constituïen la carrera municipal es podien citar en les inscripcions un a un o seguint la fórmula *omnibus honoribus in re publica sua functus*, sense la menció individual de cadascun. Com hem vist, el *ordo decurionum* incloïa els membres de les elites de condició lliure. Doncs bé, els membres del col·legi dels *seviri augustales* van ser normalment lliberts rics, que podien formar part d'aquesta institució destinada a retre culte als emperadors en nom de la segona categoria de la societat urbana.

Les ciutats disposaven d'una caixa pública o tresor amb la qual finançaven les despeses corrents i, en ocasions, la construcció d'edificis singulars com un temple. Això no obstant, una part considerable de les despeses públiques es cobria gràcies a la munificència dels ciutadans rics, que pagaven des de les instal·lacions per a l'aigua corrent, fins a l'aprovisionament de cereals en èpoques de carestia. Però una part significativa d'aquestes mostres de generositat envers la comunitat es materialitzava en iniciatives com la construcció d'una part del fòrum, un temple, uns banys, la reconstrucció d'un mercat, etc, i sobretot l'erecció d'estàtues en el pedestal de les quals figurava el nom del dedicant. No tenim constància de l'existència d'aquest tipus de pràctiques a *Lesera*, però possiblement la ciutat se'n va beneficiar en algun moment de la seua història. Les ciutats també podien elegir patrons de gran prestigi i influència, com els alts càrrecs de l'administració provincial i els senadors, que podien ser de profit per als seus clients tant per la seua ajuda en assumptes jurídics com per les seues generoses donacions. Aquests podien ser també ciutadans que havien ascendit en l'escala social i que havien rebut els honors més alts que els podia oferir l'administració provincial o que fins i tot havien arribat a formar part de l'aristocràcia de Roma.

Els membres del *ordo decurionum* i els pocs personatges que des

d'aquest podien haver ascendit a l'aristocràcia imperial, juntament amb els *seviri Augustales*, constituïen junt amb les seues famílies les capes altes de la societat urbana, i com a propietaris rurals, també del territori de la ciutat, però només representaven una minoria de la població. La gran majoria dels habitants restava inclosa en la *plebs*, i d'aquests a penes hi ha constància epigràfica. Entre els membres de la *plebs* urbana, però, hi havia alguns que podien haver assolit un major nivell econòmic. Es tracta de professionals (metges, músics, orfebres, ferrers, panaders, etc), lliberts públics, forasters, soldats llicenciats, etc, que ocasionalment figuren en les inscripcions. Fins i tot, en alguns casos hi apareixen esmentats esclaus. De la resta, tan sols les inscripcions de propietat que figuren esgrafiades en alguns recipients ceràmics ens permeten conèixer els noms d'alguns membres de les classes populars i treballadores, les grans ignorades per les fonts escrites. D'aquestes, de les seues condicions de vida, en general només podem obtenir informació a través de l'arqueologia, de l'anàlisi de la seua cultura material. Mitjançant aquells documents escrits sabem que entre l'últim terç del segle I dC i la primera meitat del II encara seguia utilitzant-se l'alfabet ibèric a la ciutat, segons es pot veure en un fragment de sigil·lata hispànica on figura un nom incomplet amb terminació en -u. Un altre esgrafiat també incomplet que figura sobre un bol de ceràmica comuna trobat en les excavacions de la *domus* del *triclinium*, i que pot datar-se en el segle II, està escrit ja en alfabet llatí però -a falta d'un estudi més profund- sembla correspondre igualment a un nom indígena segons la terminació en -*uru*.

El territori de *Lesera* a penes és conegut i cal pensar que ultrapassaria els límits comarcals i s'estendria també per terres terolenques. Un dels llocs habitats més destacats d'aquest territori devia ser El Morrón del Cid (La Iglesuela del Cid, Terol), important jaciment ibèric que continua ocupat en època romana on residia una destacada família de propietaris, els *Domitii*, que va deixar constància de la seua memòria en cinc inscripcions i almenys un monument funerari (Arasa, 1983c i 1987b). Recentment, Corell (2005, 133-140) ha plantejat la identificació d'aquest jaciment amb *Edeba*, una de les ciutats esmentades per Ptolemeu encara no localitzades. Aquesta reducció descansa en la injustificada atribució a aquest lloc d'un ponderal de bronze trobat a Torrenueva (Ciudad Real) on s'esmenta la *r(es) p(ublica) Edebensium*,

i en dues inscripcions funeràries de Puertomingalvo (Terol) i Tortosa on figura el origo dels difunts com *domo Edeba* i *Edebensis*, respectivament. Aquestes dues inscripcions proven l'existència del municipi esmentat per Ptolemeu com *Adeba* possiblement en territori de l'antiga Ilercavònia, en un cas prou semblant al de *Lesera*, però en absolut permeten determinar-ne la localització. El Morrón del Cid és un jaciment de reduïda extensió que no reuneix les característiques pròpies d'una ciutat i cal considerar-lo un nucli rural destacat, probablement un *vicus* o aglomeració del territori del municipi més pròxim, *Lesera*. No hi ha, doncs, cap evidència, ni epigràfica, ni arqueològica, que permeta donar suport a tal hipòtesi. Possiblement el municipi de *Edeba* estava situat a la vall de l'Ebre, com la resta de poblacions esmentades pel geògraf alexandrí en territori ilercavó, i cal reconèixer que avui no tenim suficients elements com per a precisar el jaciment arqueològic a què correspon.

Un altre aspecte a considerar és el de les comunicacions, ja que caldria esperar que una ciutat com *Lesera* aparegués en els itineraris de l'època, cosa que no succeeix. A l'Anònim de Ràvena, document elaborat bàsicament en el segle VII dC però que possiblement aprofita informació d'un mapa del segle III, figura una via que des de *Lintibilin* anava a *Contrebia* (El Cabezo de las Minas, Botorrita), situada no lluny de *Caesaraugusta* (Magallón, 1987, 221-222). La primera pot identificar-se amb la posta *Intibilis* de la via Augusta, situada a 27 milles al sud de *Dertosa*, i devia estar situada a Traiguera (Arasa i Roselló, 1995, 102). De manera que es tracta d'un camí que començava en aquesta via, travessava la comarca dels Ports i seguia per terres aragoneses fins a les proximitats de Saragossa. Però en el seu traçat no figura *Lesera*, sinó una localitat anomenada *Iologum* de localització desconeguda que possiblement es trobava ja en terres de Terol. Aquesta omisió pot trobar explicació en la cronologia del mateix itinerari, ja que la seua confecció és tardana i possiblement es va elaborar quan la ciutat ja havia desaparegut com a tal. L'esmentada via correspon a una ruta perpendicular a la costa a través de la qual s'efectua una intensa activitat comercial des de la protohistòria que possibilita la distribució no únicament a la comarca dels Ports, sinó també en una àmplia zona de les terres terolenques, de productes d'importació –manufactures i vi fonamentalment– que arriben per via marítima fins al fondejador de les Roques de la Barbada (Benicarló). Aquest camí es construeix

en època romana, segons palesen diversos testimonis arqueològics conservats al llarg del seu traçat per terres castellonenques (Arasa i Rosselló, 1995, 121-123), i segueix utilitzant-se fins a l'època moderna com a camí reial. De fet, els primers intents de construir una carretera que permetés proporcionar una eixida a la mar a Aragó segueixen de manera general el seu traçat.

LES INVESTIGACIONS ARQUEOLÒGIQUES

L'emplaçament del fòrum a la Moleta és desconegut i només en podem plantejar una localització hipòtica basada en indicis arqueològics i arguments topogràfics. La ubicació més natural seria a la part alta de la ciutat, com era normal en les poblacions d'origen indígena que ocupaven un lloc elevat –el cas de *Saguntum*– i també el d'aquelles de nova fundació que triaven emplaçaments semblants –el de *Bilbilis*–. Però la plataforma superior de la Moleta és estreta i llarga i per això no presenta molt bones condicions topogràfiques per acollir el centre monumental de la ciutat; a aquesta raó s'afegeix que no s'hi conserva cap indici de l'existència d'estructures arquitectòniques monumentals ni de cap cisterna pública que hi puguem estar relacionades. Si pensem en una altra localització, l'accés a la ciutat a través de la porta conservada en la muralla del sector NE duu directament a través d'un carrer en pendent a una àmplia superfície inclinada cap al SE, superior a 1 ha, on es conserven evidències d'una important ocupació. La part alta d'aquest sector de la ciutat, situada en la zona N-NW, ha estat molt erosionada i en la seua major part floreja la roca, però la part central i baixa –on es va centrar la transformació per a ús agrícola en marxa l'any 1876– ha acumulat potents depòsits sedimentaris gràcies a l'existència d'un llarga estructura de formigó (*opus caementicium*) de 74 m de longitud i 1 m de grossària que ha fet el paper de mur de contenció, i dels moderns marges construït amb fins agrícoles que n'han reforçat la funció. Ja Llorente (1887) veia en aquesta “pared o zócalo de sillería (de) una extensión de cuarenta metros (un) indicio de algún templo u otro monumento público”. Aquesta terrassa central té una superfície superior als 2.500 m², de manera que hi cap suficientment un centre monumental de modestes proporcions com el que devia tenir *Lesera* (fig. 6).

Un emplaçament tan atípic com aquest, en què el fòrum quedaria a menor altura que l'extrem nord de la terrassa rocosa on estava situat i que tot el cos superior de la Moleta, es justificaria per raons topogràfiques, al mateix temps que trobaria suport en l'existència de l'esmentat mur, les característiques tècniques, llargària i potència del qual pareixen pròpies d'una obra pública destinada a servir de contenció a una terrassa on devien trobar-se estructures de caràcter monumental com les que formen part d'un fòrum. D'altra banda, al subsòl del fòrum podien haver, segons podem veure en altres ciutats com *Saguntum* i *Bilbilis*, una o més cisternes de caràcter públic per assegurar el consum dels habitants de la ciutat. En aquesta terrassa el desnivell existent entre la zona nord i la central facilita l'arreplegada d'aigües i possibilita l'existència d'una o més cisternes construïdes aprofitant el mur de formigó. Un darrer indicatiu és el fragment escultòric conservat a la Col·lecció Museogràfica, possiblement trobat en les excavacions de 1958, que correspon als plecs de la indumentària d'un personatge de proporcions naturals o pròximes al natural: una divinitat, un emperador o membre de la família imperial o un personatge destacat de la ciutat. Una escultura d'aquestes característiques és segur que es trobava situada al fòrum de la ciutat, de manera que la seua presència és un important indicatiu de la seua proximitat.

Recordem ara la descripció que fa el mateix Llorente (1876) en la primera notícia sobre la Moleta, on esmenta “una gran meseta cubierta de cespèd, con paredes de un palmo de altura”. Pocs mesos després, Ferrer (1876) dóna a conèixer una carta de L. Molinos on aquell li explica que ha començat els treballs de roturació dels bancals i són freqüents les troballes, entre les quals hi havia “pisos labrados de piedra” y “sillares con cornisa pulida”. Quan anys després Llorente (1887, 316-320) relata la seua visita al jaciment, ja diu que “la primera meseta está dedicada al cultivo de cereales”. De les restes que esmenten aquests autors poca cosa queda avui. Probablement tot va ser desfet en transformar la finca per a la seua explotació agrícola. I cal tenir en compte que ja aleshores les ruïnes devien trobar-se prou espoliades per l'aprofitament de pedra llaurada i per l'existència de forns de calç –documentats al final del segle XVII– que degueren contribuir molt activament a fer desaparèixer les restes arquitectòniques conservades. Aquestes ja devien haver estat afectades de manera important en l'antiguitat per una primera fase d'espoli

en el període de declivi de la ciutat i sobretot a partir del seu abandonament. Només si tenim en compte aquestes raons podem comprendre l'estat actual d'arrassament del jaciment i la nul·la presència a simple vista d'estructures monumentals i elements arquitectònics decorats. Aquest fet és normal en els centres monumentals de moltes ciutats romanes com *Bilbilis* o *Lucentum*, que han estat espoliats i han servit de pedrera per a construccions posteriors, dels fòrums de les quals a penes queden els fonaments o simplement les trinxeres de fundació dels murs.

Sobre la hipòtesi anteriorment enunciada de localització del fòrum, en la campanya d'excavacions del 2005 hem començat a treballar en aquesta zona amb la finalitat de localitzar-ne algun indici. Així, hem obert un sondeig de 2 x 5 m (10 m²) en la zona nord de la terrassa central (fig. 7), al SW del sondeig de Pla i a 16 m a l'oest del mur de formigó, on hem arribat fins a una profunditat de 1'70 m sense trobar més que uns amuntegaments de pedres al fons i un diminut fragment informe de marbre blanc, a més d'abundant material moble molt esmicolat. De moment, doncs, no podem confirmar ni negar la presència del fòrum en aquesta zona. Caldrà continuar els treballs i remoure grans volums de terra per tal d'anar descobrint les restes que hi puguin quedar soterrades. Un altre sondeig de 2 x 2 m obert en la terrassa inferior a la vora del mur de formigó (fig. 8), prop del seu extrem nord, va permetre arribar als seus fonaments a 0'75 m de profunditat i comprovar que el nivell actual d'aquesta terrassa deu trobar-se en la seua totalitat per davall de la cota d'ús d'època romana, o siga, que està completament arrasada, en part per efecte de l'erosió en la seua zona central. La cota actual de la zona on es va obrir aquest sondeig és molt semblant a la dels fonaments d'una estructura monumental visible al sud del mur de formigó, el que confirma el grau d'arrassament de tot aquest sector i el buidat de la major part de la terrassa inferior.

De manera general, el nivell de riquesa de la ciutat hauria de quedar reflectit no únicament en la monumentalitat dels seus edificis públics, civils i religiosos, sinó també en la sumptuositat dels seus paviments i l'ús del marbre en la decoració. Sobre els paviments mosaics, cal assenyalar que fins ara no se'n coneix cap fragment, ni de *signinum* ni de *tessellatum*, ni tan sols s'han

trobat tessel·les en les prospeccions superficials. I pel que fa a la utilització del marbre i les pedres colorejades en general, emprades principalment en els aplacats (*crustae*), paviments de *opus sectile*, inscripcions i escultures, el grau de marmorització de la ciutat sembla —a la llum del que sabem avui— mínim. A més de la inscripció anteriorment esmentada tallada en *brocatello*, les troballes es redueixen a un xicotet fragment escultòric aparegut en les excavacions de 1958, un diminut fragment informe recuperat en la campanya de 2005 i un xicotet fragment de morter trobat superficialment, tots tres de marbre blanc i procedents de l'àrea on suposem estava emplaçat el fòrum de la ciutat. Recordem que no hi ha referències a aquests materials en la bibliografia del segle XIX. Aquesta escassetesa extrema d'elements ornamentals no sembla normal i possiblement no es correspon amb la realitat de la ciutat altimperial. Cal esperar algunes troballes que permeten acréixer tan reduït inventari, però desconexem l'abast de l'espoli experimentat i fins a quin punt l'arrassament de les ruïnes pugui haver afectat a aquest tipus de materials.

D'altra banda, *Lesera* no va encunyar moneda. No es coneix cap moneda on figure el seu topònim i sembla improbable que aquesta situació canviï amb l'avanç de la investigació perquè les seques hispàniques són prou ben conegudes, tot i que en queden algunes per localitzar. Possiblement l'aprovisionament monetari des de seques pròximes com les de *Celsa*, *Dertosa* i *Saguntum*, de les quals s'han trobat monedes a la Moleta, va ser suficient per a les necessitats de la ciutat. Aquest fet no resulta determinant en el desenvolupament posterior de les poblacions que no van encunyar moneda, com és aquest cas, que en temps d'August va ser privilegiada amb la concessió de l'estatut jurídic municipal.

Una altra qüestió no resolta és el de l'aprovisionament d'aigua. Les condicions topogràfiques de la Moleta fan que siga pràcticament impossible efectuar-lo per mitjà d'una conducció, de la mateixa manera que succeeix en altres ciutats amb emplaçaments semblants com *Bilbilis* i la part alta de *Saguntum* i *Saetabis*. Aquests condicionants topogràfics són els que expliquen la construcció de grans depòsits públics als fòrums d'aquestes ciutats per a garantir l'abastiment de la població. Crec que en el cas de *Lesera* devien resultar necessaris i cal esperar trobar-ne algun. Podem recordar que en el primer

article on es donen a conèixer les ruïnes de la Moleta s'esmenten “vestigis de cisternas” (Llorente, 1876), però ignorem a quines restes podien referir-se. En un jaciment de menor categoria com El Morrón del Cid, anteriorment esmentat, les condicions del lloc van permetre la construcció d'un xicotet canal i una gran cisterna tallada en la roca (Arasa, 1983c, 80-82, lám. III, 2). D'altra banda, aquests depòsits eren necessaris per a l'aprovisionament d'unes instal·lacions – els banys– que poden considerar-se imprescindibles en una ciutat romana. Pel que sabem fins ara de la Moleta no hi ha indicis de la seua existència, però haurien d'estar situats en aquest mateix sector de la ciutat, pels voltants del fòrum. Quant a l'aprovisionament privat, només a la vora oest de la plataforma superior es conserva un petit fragment de mur de formigó que deu pertànyer a una cisterna. Però aquestes haurien de ser més nombroses per assegurar el consum d'una població que –tot i no ser molt nombrosa: uns centenars de persones– requeria un considerable volum d'aigua.

El consum de productes d'importació, tant de caràcter alimentici com de vaixel·la fina de taula, va adquirir una importància notable a la Moleta, particularment en el període d'auge de la seua vida com a ciutat. En època tardorepublicana trobem importacions itàliques d'àmfores vinàries dels tipus més freqüents: grecoitàlica, Dressel 1A i 1C, juntament amb ceràmica de taula de les produccions campaniana A, B i de pasta grisenca, bols hel·lenístics de relleus i parets fines. Entre els regnats d'August i Tiberi esdevé una arribada massiva d'importacions itàliques, fonamentalment de sigil·lata aretina, de la qual s'han trobat diversos segells corresponents a terrissers com *L. Gellius* i *Cn. Ateius*, en l'excavació de 1960; *Cneus, Heraclide* –esclau de *P. Cornelius*– i *C. Gavius*, donats a conèixer per Martín (1968, 110-112); i *Ateius Xantus*, conservat a la Col·lecció Museogràfica. En les excavacions de la *domus* en 2001-2004 s'ha trobat un altre segell de *Ateius*. Aquests segells poden datar-se en un període que va des del 15 aC fins al 50 dC (Oxé i Comfort, 2000). De sigil·lata sudgàl·lica es coneix un segell del terrisser *Mommo*, de La Graufesenque, trobat a la campanya de 1960, la producció del qual data del període comprès entre els regnats de Claudi i Vespasià. Altres segells incomplets es conserven entre els materials de superfície conservats a la Col·lecció Museogràfica. Altres ceràmiques amb presència important

són les de parets fines, amb produccions com les bètiques i de closca d'ou; la sigil·lata hispànica, majoritàriament de Tricio (La Rioja); i les sigil·lates africanes, sobretot A i en menor quantitat C.

Els tipus amfòrics presents són els més habituals: entre les àmfores vinàries les Dressel 2-4 i Pascual 1 tarraconenses, i de salaons la Dressel 7-11 bètica. Una troballa interessant és un fragment amfòric amb segell *Tibisi*, procedent de l'obrador de l'Aumedina (Tivissa, Tarragona), que apareix sobre la vora d'àmfores del tipus Pascual 1 o al coll d'àmfores d'aquest mateix tipus i Dressel 2-4 i 7-11 i que data entre el regnat d'August i finals del segle I dC (Revilla, 1993, 79-80, fig. 26, 1-2). D'aquest segell fins ara es coneixia només un altre exemplar al País Valencià (Márquez i Molina, 2005, 251-252, nº 194), que significativament s'ha trobat al fondejador de les Pedres de la Barbada (Benicarló). Finalment, sense deixar les àmfores, cal assenyalar la identificació d'una possible producció local en un voluminós lot de fragments recuperats d'una excavació furtiva realitzada en una construcció visible a l'extrem NE de la Moleta, tal vegada utilitzats com a part d'un reblit per anivellar el paviment. Alguns d'aquests fragments presenten trets propis d'una coccio defectuosa, formarien part d'un lot rebutjat i per tant haurien de correspondre a una producció local. L'única forma identificada fins al moment, a falta de fer-ne un estudi més exhaustiu, és la Pascual 1, que ens situaria en el segle I dC, el període d'auge de la ciutat. La identificació d'una possible producció amfòrica local pot estar relacionada amb l'existència d'una indústria vinícola en aquesta època al territori de *Lesera*. És una interessant línia de treball sobre la qual cal seguir aprofundint.

El final de la vida urbana a la Moleta, i de l'ocupació de la major part del jaciment, sembla que pot situar-se amb prou seguretat cap al tercer quart del segle III dC. Això es dedueix d'un argument negatiu com és l'absència d'importacions de ceràmiques pròpies del segle IV, majoritàriament africanes, que fins ara no han estat documentades en tot el jaciment. I sobretot dels resultats de les excavacions realitzades, tant les de 1960 com les de 2001-2005, en les quals s'ha pogut datar el final de l'ocupació mitjançant les troballes de ceràmica africana C, que comença a arribar a Hispània cap a la meitat del segle III. Aquestes són les ceràmiques romanes "més modernes"

que s'han trobat en els sondeigs efectuats a l'àrea on se suposa que podia estar ubicat el fòrum, especialment en el nivells d'ocupació més recents de l'edifici parcialment descobert al sondeig de Pla. De cronologia posterior es coneixen algunes monedes que corresponen a diferents emperadors del segle IV fins al final de les emissions monetals romanes. De manera que probablement la Moleta no es va abandonar totalment, però la població que va quedar devia ser molt escassa i amb prou seguretat podem dir que hi viuria entre ruïnes. Això no obstant, possiblement la decadència de la ciutat va començar temps enrera, i en podem veure un indici en el fet que la *domus* del *triclinium* s'abandona cap a la meitat del segle II. A principis del segle III l'organització municipal perdurava encara, segons es dedueix de la dedicatòria que la ciutat va fer a Júpiter Conservador per la salvació de l'emperador Caracal·la cap a l'any 212.

Degué tractar-se, doncs, d'un procés llarg, que va durar al voltant d'un segle, i que troba paral·lels en moltes altres ciutats en el que cal interpretar com l'esgotament del model municipal altimperial. S'inicia en el segle II, quan en diverses ciutats com *Emporiae*, *Baetulo*, *Lucentum*, *Munigua*, *Baelo*, etc, comença a documentar-se l'abandonament d'algunes vivendes i edificis públics, ensulsides d'edificis, falta de manteniment de l'equipament urbà, inici de l'espoli d'elements de construcció i desmantellament de les estructures urbanes bàsiques; aquest procés s'accentua en el segle III i afecta també a grans ciutats com *Tarraco* i *Carthago Nova*, on es detecten replegaments urbans. Al llarg del segle III la crisi arrossegada per l'Imperi afecta de manera irreversible a moltes d'aquestes xicotetes ciutats que s'abandonen definitivament. Entre les valencianes, el cas més semblant és el de *Lucentum* (el Tossal de Manises, Alacant), una xicoteta ciutat de 3 ha de superfície on ja en la primera meitat del segle III es completa el saqueig de l'àrea forària (Olcina i Pérez Jiménez, 2003, 110-112). Un procés d'abandonament més precoç, en els regnats de Claudi i Neró, i ocasionat possiblement per altres factors, es dona en diverses ciutats de la vall de l'Ebre com la colònia *Victrix Iulia Celsa* (Velilla de Ebro, Zaragoza) (Beltrán Lloris, 1985, 37-43) i San Esteban (El Poyo del Cid, Terol), de topònim antic desconegut (Burillo, 1981, 272). Un poc posterior és l'abandonament –almenys parcial– de la ciutat més pròxima a *Lesera*, localitzada a El Palao (Alcañiz) i identificada amb *Osicerda*, que es situada cap al 70 dC (Marco, 2003, 219). A *Emporiae*, aquest procés d'abandonament

de vivendes i deteriorament dels edificis públics comença a donar-se al llarg del segle II, i al final del segle III la ciutat és abandonada (Aquilué *et alii*, 1984). A *Munigua* (Villanueva del Río, Sevilla) aquest procés de destrucció i replegament urbà es documenta en el segle III (Schattner, 2003, 217-218).

L'EXCAVACIÓ DE LA *DOMUS* DEL *TRICLINIUM*

Les excavacions realitzades a la Moleta entre els anys 2001 i 2004 han permès traure a la llum les restes d'una casa romana del període altimperial, on ja Serra Ràfols va efectuar un primer sondeig l'any 1958 que va ser ampliat per Pla l'any 1960 (fig. 9). D'aquesta manera hem volgut donar un sentit de continuïtat a les excavacions acabant d'excavar allò que s'havia començat feia més de 40 anys. Però l'elecció d'una casa, que segons suposàvem, ha resultat ser una modesta residència, en lloc de començar les excavacions per intentar traure a la llum les restes dels edificis del fòrum, té també una altra explicació. Amb aquesta excavació preteníem obtenir informació sobre la població abans que sobre els monuments, sobre l'espai domèstic on feia la vida una modesta família leserense que molt possiblement no figurava en els monuments epigràfics, ens interessaven les restes que poden proporcionar-nos dades sobre les seues condicions de vida i alimentació. Els resultats, tot i ser modestos, han estat satisfactoris pel volum d'informació reunida i pel fet d'haver trobat una seqüència de tres cases construïdes consecutivament en el mateix solar al llarg de més de 150 anys.

Aquesta casa –que hem batejat amb el nom de *domus* del *triclinium* per tractar-se de l'element arquitectònic més destacat de la seua planta en la darrera de les tres fases constructives que s'hi han pogut diferenciar– se situa en l'extrem nord de la plataforma superior, a la vora oest del carrer d'accés. Sembla que es tracta de la segona casa que es trobava al costat oest, només accedir-hi. Abans hi ha restes d'una primera casa, amb la qual compartia paret mitgera, i a continuació, al mateix costat hi ha restes de diverses construccions, possiblement també cases, que també poden identificar-se en el costat est, però cap de totes sembla tan ben conservada com aquesta. Pot pensar-se que el carrer s'enfilava pel mig d'aquesta plataforma i les cases es disposaven a un costat i l'altre, amb les parets posteriors descansant sobre la mateixa vora

del cingle, on es veuen alguns reabaixaments de la roca. Més endavant, però abans que aquesta plataforma es comence a estrényer, devia obrir-se alguna plaça, però difícilment es podrà arribar a fer majors precisions urbanístiques sobre aquesta zona pel seu grau d'arrassament.

PRIMERA FASE

En aquest lloc hi havia un escalonament natural en la roca que, en un primer moment, amb anterioritat a la construcció de la casa, va ser aprofitat per a activitats artesanals, possiblement metal·lúrgiques, segons pot deduir-se d'una estructura de combustió estreta i allargada de reduïdes dimensions que es conservava assentada directament sobre la roca (fig. 10). Una vegada amortitzada aquesta, es va delimitar una superfície de 12 x 10 m rebaixant la roca sobretot en el costat sud i en l'angle NW d'aquesta plataforma. Aquesta terrassa rectangular d'uns 120 m² serà el solar on es construïran successivament tres cases al llarg d'un període d'uns 150 o 175 anys. La primera *domus* es va construir en les últimes dècades del segle I abans de Crist, possiblement sota el regnat de l'emperador August. Es tracta d'una casa amb parets de pedres travades amb fang, reforçades amb fustes disposades longitudinalment, paviments de terra batuda i una coberta que no era de teules. La planta d'aquesta casa, la més petita de les tres, estava dividida en dues parts desiguals per un mur paral·lel a la façana que tenia una funció estructural, ja que sobre ell devia descansar el sostre amb vessant a dues aigües (fig. 11). Cadascuna d'aquestes parts es dividia en tres estances, les més àmplies davant i les més petites darrere. Tot i que no acaba de quedar molt clara la seua disposició, sembla que l'entrada adoptava la forma de colze i donava a l'habitació central; la porta d'aquesta té una entrada de 2'40 m de llum i davant un vestíbul, al qual devia poder accedir-se des del carrer. L'arrassament de l'angle NE de la casa i la construcció dels murs de les fases posteriors no permeten precisar la disposició exacta de l'entrada.

L'habitació central té unes dimensions de 3'20 x 3'80 m i al centre hi havia una llar formada per una plataforma de terracuita prou degradada (fig. 12). Al costat sud de la paret del vestíbul es va trobar un xicotet forn domèstic que estava ple de cendra (fig. 13). L'habitació situada al costat nord

tenia unes dimensions de 3'80 x 3'90 m i una llar semblant en la zona central. Les tres habitacions situades darrere no conserven cap cosa destacable. Aquesta casa es va cremar en les primeres dècades del segle I després de Crist, entre els regnats d'August i Tiberi, unes dècades després de bastir-se. Una extensa i potent capa de carbons i cendra cobria quasi tota la seua superfície. Però els seus habitants degueren tenir temps d'emportar-se les pertinences més valuoses, perquè tot el que hem pogut recuperar està format per deixalles i alguns xicotets objectes extraviats com dues monedes i una punta de fletxa de bronze. La ceràmica és majoritàriament de tradició ibèrica, però hi ha importacions itàliques de ceràmica de cuina, àmfores i sobretot de vaixel·la fina de taula, fonamentalment sigil·lata aretina i parets fines, que majoritàriament poden datar-se al voltant del canvi d'era. Les produccions ceràmiques tardorepublicanes, com la campaniana de vernís negre, són molt escasses i tenen un caràcter residual. La producció més moderna, la sigil·lata aretina, en ús en aquesta època, és la que ens permet datar el moment final d'ocupació de la casa.

SEGONA FASE

Sobre les restes de la primera casa, i possiblement immediatament després de l'incendi, es va construir una segona casa que és la pitjor coneguda perquè va ser desfigurada quan es va edificar la tercera. Per a construir-la, les restes de la primera es van arrassar fins a deixar una alçària dels murs d'uns 20 cm i es van cobrir amb un gruix reblit de terra i deixalles de gran riquesa arqueològica, on es van assentar els fonaments de la nova edificació. Es va replantejar la planta, obrint un corredor de 2 m d'amplària i més de 5'60 m de longitud que des del carrer dona accés a les diferents estances de la casa. La façana es va avançar cap al carrer fins a l'altura de la paret que tancava per l'est el vestíbul de la primera casa. L'angle NE està molt erosionat i no s'hi poden reconèixer els murs ni d'aquesta ni de la tercera casa. Han pogut identificar-se, en la part davantera que donava al carrer, una habitació quasi quadrada de 5'30 m de costat a la banda nord del corredor, i una altra a continuació de 3'60 m d'amplària. En la part posterior, a l'angle NW hi havia una xicoteta habitació de 2'60 x 3 m. La resta d'aquesta part, constituïda per un gran espai rectangular de 8'60 x 3'60 m on no s'ha pogut identificar

cap subdivisió, devia correspondre a dues habitacions de planta semblant; a l'angle NE d'aquest espai es conserva una mena de cubeta amb una funció desconeguda (fig. 14).

Els seus murs estan construïts també de pedres travades amb fang i la seua coberta no estava feta de teules. Aquesta segona casa tampoc té una vida molt llarga; poques dècades després d'edificar-se, per raons que no han pogut esbrinar-se, es destrueix. El seu període d'ocupació sembla situar-se en el segle I dC, entre els regnats d'August i Tiberi i l'inici de la dinastia flàvia que regna en el darrer terç del segle I dC. Alguns fragments de ceràmica sigil·lata del sud de la Gàl·lia poden proporcionar la data més recent d'aquesta fase. En el gruix paquet de reblit que serveix de base a aquesta segona fase s'han trobat diversos materials d'interés, com unes pinzes de bronze, fragments d'àmfores, nombrosa sigil·lata aretina amb diversos segells de terrissers, ceràmica de tradició ibèrica i de parets fines i nombrosos fragments ceràmics pertanyents a fases anteriors d'ocupació de la Moleta com l'Edat del Bronze i el Ferro Antic (fig. 15).

TERCERA FASE: LA *DOMUS* DEL *TRICLINIUM*

A continuació, possiblement en les últimes dècades del segle I dC, es va edificar la tercera i última casa. És la millor conservada i també la que ens ha proporcionat major informació. És també la primera en què poden distingir-se elements característics de l'arquitectura romana que permeten assimilar-la a una *domus*. La seua planta és rectangular i ocupa tota la terrassa rocosa, amb una superfície aproximada de 120 m². En línies generals la distribució interna és semblant a l'anterior, però amb algunes modificacions. Es manté la divisió en dues parts seguint un eix paral·lel a la façana, i també el corredor d'accés pel costat sud (fig. 16). Tots els paviments de la casa són de terra batuda, però la coberta és de teules. El corredor té 1'20 m d'amplària (com la llum de la porta de la casa) i 6 m de longitud. A 1'60 m de la porta de l'entrada, a mà dreta (cap al nord), s'obre una porta de 2 m de llum que dóna a una gran sala rectangular, el *triclinium*, de 9'90 x 5 m (49'50 m²), la sala més gran i luxosa de la casa. Al final del corredor es troba una estança de 4 x 4'20 m que era la cuina-rebost, amb un banc corregut i una llar de rajoles (fig. 17). Des de la

cuina s'accedeix a través d'una porta de 1'10 m de llum a una habitació de 3'60 x 3'80 m que també compta amb un banc corregut en el seu costat oest; en el seu mur nord s'obre una altra porta de 1'20 m de llum que dona a una segona habitació de 3 x 3'40 m. Les restes trobades en aquestes habitacions permeten deduir que es realitzaven activitats domèstiques, com ara artesania tèxtil.

Les ceràmiques més modernes que hem trobat són alguns fragments de sigil·lata hispànica amb decoració de cercles concèntrics i de sigil·lata africana A. Aquestes troballes ens permeten determinar que possiblement cap a la meitat del segle II dC la casa fou abandonada i els seus habitants es van emportar tot allò que hi podia haver de valor, de manera que no hem trobat més que deixalles, sobretot fragments ceràmics, alguns metàl·lics i restes d'origen biològic (ossos, carbons, llavors, caragols i petxines). Poc després va ensolsir-se i les seues restes van quedar cobertes per una potent capa d'enderrocs i teules que han segut la seua millor protecció.

L'element més destacat de la casa és, sens dubte, el *triclinium*, que feia de menjador i sala de recepció. Les seues dimensions destaquen sobre totes les altres de la casa, hi predomina la dimensió de profunditat sobre l'amplària i sens dubte degué exercir un paper de representació per ser la de caràcter més sumptuós. Estances de proporcions semblants o majors i programes ornamentals més elaborats els trobem en algunes ciutats de la vall de l'Ebre, concretament a la colònia *Victrix Iulia Celsa* (Velilla de Ebro, Saragossa). A la Casa de Hércules d'aquesta ciutat trobem un *triclinium* de planta rectangular decorat amb un paviment de *opus signinum* i pintura mural i estucs al sostre (Beltrán Lloris, 1985, 86-89, fig. 44-45 i lám. XIII). A la Casa de los Delfines, en la fase III-B de la "casa C" que es data entre el 10/15 i 50/54 dC, hi ha una gran estança de planta rectangular (6 x 10'80 m) que s'interpreta com un *triclinium* decorat amb un paviment de morter blanc i pintura mural del III estil pompeïà (Beltrán, Mostalac i Lasheras, 1984, 124-126, fig. 53b).

Com hem vist, el *triclinium* era l'única part de la casa que estava decorada amb pintura mural i motlures de guix; en les altres habitacions només s'han trobat restes d'emblanquinat. La decoració pintada utilitza els

colors roig, negre, ocre, rosa, verd i blanc, i està organitzada en grans panells delimitats per bandes i filets que representen una imitació de marbre (aplatats o *crustae*). Les motlures de guix anaven pintades també, en part de color rosa, i estaven situades en l'angle format per les parets i el sostre. A falta d'un estudi més complet, sembla que aquest motiu pot identificar-se amb una imitació de la calcària colorejada anomenada *brocatello* de la qual hem parlat anteriorment. Entre els fragments recuperats, els més complets presenten un fons ocre amb òvals rojos rivetejats de negre i traços negres unint alguns òvals i en les zones intermitges (fig. 18). En un gran fragment, rodeja el panell una franja negra, seguida d'un filet blanc, d'una altra franja ocre, un altre filet blanc i una zona de color roig i extensió indeterminada; un filet rosa situat a poca distància de la franja negra travessa els traços del brocatel.

Les anàlisis efectuades pel professor Roldán (2006) han permès determinar la composició d'aquests pigments i de la preparació sobre la qual s'han aplicat. El morter consta de tres capes: la basal, de calç i una grossària superior a 2 cm; la intermitja, de calç però amb una major cohesió i entre 2 i 3 mm de grossària; i la superior amb un morter d'acabat molt fi i escassa grossària (menor de 1 mm). Les fases minerals detectades en la preparació del morter són calcita i quars, mentre que en les motlures només es detecta calcita. La composició dels colors és la següent: ocre: òxid de ferro i aluminosilicats amb una traça de plom; roig: òxid de ferro amb una traça d'arsènic i aluminosilicats; negre: carbó vegetal; blanc: carbonat de calci; verd: ocre més blau: òxid de ferro, azurita i sílice; i rosa: laca orgànica amb òxids de ferro i plom. El color roig ataronjat d'un fragment de motlura sembla haver estat obtingut a partir d'òxid de ferro i òxids de plom, probablement mini. Per últim, l'anàlisi estratigràfica de diversos fragments ha revelat la superposició de diferents colors: negre i roig sobre ocre, negre sobre roig, blanc sobre roig i ocre sobre roig; i en les motlures, rosa sobre verd.

Les imitacions de marbres poden ser de diferents tipus com el jaspiat, motejat i el mateix brocatel. Apareixen en el segle I dC i són freqüents en la pintura del II i perduren fins al IV. A la vall de l'Ebre trobem diversos exemples a *Bilbilis* (Guiral i Martín-Bueno, 1996, 293). En particular, les imitacions de brocatel són freqüents a Hispània, on és un dels motius decoratius que perdura

més temps i s'utiliza sobretot en la decoració de les estances principals (Abad, 1982, 298-302). Es representen en panells rectangulars que majoritàriament decoren el sòcol però que en ocasions –a partir del segle II– s'estenen a la zona mitjana, ocupant la part principal de la paret. Entre els exemples ben datats destaca la decoració de les habitacions subterrànies de la Casa del Mitreo de Mèrida, on tres parets estan completament cobertes d'aquests motius amb una alçaria de 3 m, que data de principis del segle II dC. Entre els jaciments més recentment estudiats figura la vil·la d'Arellano (Navarra), on trobem diferents variants d'imitació d'aquest marbre (Mezquíriz, 2003, 212-213).

CONSIDERACIONS FINALS

La declaració de BIC ha permès la reanudació de les excavacions a la Moleta des de l'any 2001. Entre aquest any i el 2004 hem pogut traure a la llum una *domus* que presenta tres fases constructives escalonades al llarg d'un període màxim 175 anys. L'evolució visible en aquestes cases és el reflex arquitectònic del procés d'assimilació cultural de la població ibèrica, conegut com romanització, en el qual les tècniques constructives, la tipologia arquitectònica i la decoració pictòrica romanes comencen a ser emprades per aquesta de manera progressiva fins a generalitzar-se. Els trets arquitectònics de la primera *domus* recorden els d'una casa ibèrica, com ara la coberta i les llars de terracuita; la seua utilització en un moment tan avançat com és el final del segle I aC pot explicar-se per la importància de la tradició arquitectònica ibèrica en una societat que, més de dos segles després de la conquesta, encara es trobava immersa en un lent procés d'assimilació de la cultura romana. Prop d'un segle després, cap a l'últim terç del segle I dC, la tercera fase de la *domus* presenta ja uns trets inequívocament romans: la distribució espacial inclou una gran estança, el *triclinium*, amb funcions de menjador i sala de representació que està decorada amb pintura mural, la cuina té una llar construïda amb rajoles i la coberta és de teules. La casa no tenia més que un paviment de terra batuda, no hi ha mosaics, ni aplacats de marbre, ni altres restes sumptuàries, però possiblement això pot explicar-se exclusivament pel nivell socioeconòmic dels seus habitants.

Una vegada finalitzada l'excavació de la *domus* és l'hora d'abordar la

consolidació de les ruïnes i la seua adequació per a la visita, és a dir, la seua posada en valor. Aquesta fase de restauració i musealització, amb la finalitat d'evitar la seua ràpida degradació i al mateix temps fer-les comprensibles per a la visita de la gent interessada, no pot tardar massa. Però la seua execució depèn d'un altre projecte fonamental com és l'adequació d'un camí apte per a vehicles que permeta la pujada del material necessari per a les obres. Es tracta de dos projectes prioritaris, amb pressupostos ja elaborats i presentats per l'ajuntament a la Direcció General de Patrimoni, que cal posar en marxa en un breu termini. La construcció d'aquest nou accés resulta també fonamental per a donar un ritme més ràpid a les excavacions que hem començat el 2005 a la zona on suposem que poden trobar-se les restes del fòrum. El primer sondeig obert a la terrassa mitjana ha mostrat que cal remoure un enorme volum de terra acumulat en aquesta zona per arribar als nivells arqueològics intactes, i l'esforç de tècnics, treballadors, estudiants i voluntaris que treballen només amb els seus braços és insuficient per abordar una tasca de tal magnitud. La construcció d'una pista de terra ens permetria contractar maquinària lleugera que avançaria en poques hores el que a nosaltres ens costa setmanes de treball; i també ens estalviaria pujar i baixar al muscle tot el material necessari per a les excavacions.

En relació amb la protecció de la ciutat romana i del seu entorn més immediat, hi ha altres dues iniciatives que resulten també urgents. La primera és el tancament dels accessos, que també està projectat i pressupostat des de fa anys, i esperant que la Conselleria dispose la partida necessària per fer les obres corresponents. D'altra banda, amb vistes a la redacció del Pla Especial de Protecció que la Moleta requereix per tractar-se d'un Bé d'Interés Cultural (BIC), el primer pas és l'alçament topogràfic del jaciment, projecte per al qual hi ha també un pressupost presentat a l'ajuntament. Es tracta, evidentment, d'iniciatives que desborden la capacitat econòmica del municipi i que requereixen de la participació d'altres entitats. Finalment, amb la perspectiva d'una pròxima posada en valor d'una part de les ruïnes del jaciment, i també amb la finalitat de facilitar l'accés per als treballs actuals, caldria adequar amb caràcter definitiu la senda que puja a la Moleta, de manera que en el futur no siguin necessaris més que treballs del manteniment. Una vegada realitzades aquestes tasques més urgents, caldrà preparar itineraris convenientment

senyalitzats amb indicadors i panells explicatius, l'edició de documentació accessible per al visitant, etc. En un parell d'anys començarem a publicar els resultats de la investigació, i podrem organitzar una exposició amb les millors peces ja restaurades que es van trobar en les excavacions.

Cal reconèixer que hem avançat molt en els darrers deu anys. L'any 1996, en un article al programa de festes de Sant Antoni només parlava de projectes de futur, i ara —a més d'aquests, que sempre hi seran presents— podem mostrar ja realitzacions, iniciatives que s'han materialitzat: la Moleta és BIC i consegüentment compta amb el màxim grau de protecció legal, des de l'any 2001 s'està excavant i ja s'ha tret a la llum una *domus* de la ciutat i hem començat a excavar a la zona on suposem que es troben les restes del fòrum. Però una vegada aconseguits aquests objectius cal donar una nova empenta als treballs, hem de seguir avançant en la realització dels projectes més urgents. Tot això requereix d'un gran esforç i recursos, d'una important inversió a llarg termini. Només d'aquesta manera, al mateix temps que la investigació avança, podrà anar posant-se en valor el valuós recurs cultural que és la ciutat romana existent a la Moleta.

BIBLIOGRAFIA

- ABAD CASAL, L. (1982): *Pintura romana en España*, Alicante-Sevilla.
- ABASCAL, J. M. i ESPINOSA, U. (1989): *La ciudad hispano-romana. Privilegio y poder*, Logroño.
- ABASCAL, J. M. (1994): *Los nombres personales en las inscripciones latinas de Hispania*, Murcia.
- ALBERTINI, E. (1911-12): "Sculptures antiques du Conventus Tarraconensis", *Anuari de l'Institut d'Estudis Catalans*, IV, Barcelona, pp. 323-474.
- ALBERTINI, E. (1918-19): «Inscriptions d'Espagne», *Mélanges de l'École Française de Rome*, XXXVII, Rome, pp. 309-331.
- ALFÖLDY, G. (1977a): *Res Publica Leserensis (Forcall, Castellón)*, Serie de Trabajos Varios. Servicio de Investigación Prehistórica, 55, Valencia.
- ALFÖLDY, G. (1977b): *Los Baebii de Saguntum*, Serie de Trabajos Varios. Servicio de Investigación Prehistórica, 56, Valencia.
- ALFÖLDY, G.; MAYER, M. i STYLOW, A. U. eds. (1995): *Corpus inscriptionum latinarum II: Inscriptiones Hispaniae latinae. Editio altera. Pars XIV: Conventus Tarraconensis. Fasciculus primus: pars meridionalis Conventus Tarraconensis (CIL IP²/14)*, fasc. 1, Berlin.
- ALMARCHE VÁZQUEZ, F. (1918): *La antigua civilización ibérica en el Reino de Valencia*, Valencia.
- AQUILUÉ, J.; MAR, R.; NOLLA, J. M.; RUIZ DE ARBULO, J. i SANMARTÍ, E. (1984): *El fòrum romà d'Empúries*, Barcelona.
- ARASA I GIL, F (1980): «La Moleta dels Frares», *Els Ports. Informatiu Comarcal*, octubre-novembre, Morella, p. 8.
- ARASA I GIL, F (1980-81): «Bibliografía sobre La Moleta dels Frares o de Liborio», *Bisgargis. Boletín de la colonia y villa de Forcall*, Barcelona, 163, p. 9; 164, p. 11; 165, p. 7; 167, p. 10; 168, p. 10; i 174, p. 10.
- ARASA I GIL, F (1983a): «La Moleta dels Frares, un possible municipi romà en terres forcallanes», *Revista de l'Associació Cultural "El Groc"*, 3, Forcall.
- ARASA I GIL, F (1983b): «La Moleta dels Frares (Forcall, els Ports de Morella). Un possible municipi romà encara desconegut», *Butlletí de l'Associació Arqueològica de Castelló*, 3, Castelló de la Plana, pp. 25-29.

- ARASA I GIL, F. (1983c): «El Morrón del Cid (La Iglesiasuela del Cid)», *Teruel*, 70, Teruel, pp. 61-185.
- ARASA I GIL, F. (1983-84): «Història de l'arqueologia a la comarca d'Els Ports», *Boletín de Amigos de Morella y su Comarca*, VI, Morella, pp. 5-28.
- ARASA I GIL, F. (1984): *La Moleta dels Frares (El Forcall -Castelló)*. *Estudi sobre la romanització a la comarca dels Ports*, Memòria de Llicenciatura, Universitat de València.
- ARASA I GIL, F. (1986): «La Moleta dels Frares (El Forcall, Castelló). Consideracions entorn de la *respublica leserensis*», *Saguntum. Papeles del Laboratorio de Arqueología de Valencia*, 20, València, pp. 165-241.
- ARASA I GIL, F. (1987a): *Lesera (La Moleta dels Frares, El Forcall)*. *Estudi sobre la romanització a la comarca dels Ports*, Monografies de Prehistòria i Arqueologia Castellonenques, 2, Castelló de la Plana.
- ARASA I GIL, F. (1987b): «El monumento romano de la Ermita de la Virgen del Cid (La Iglesiasuela del Cid, Teruel)», *Boletín del Museo Arqueológico de Zaragoza*, 6, Zaragoza, pp. 141-179.
- ARASA I GIL, F. (1988): «La Moleta dels Frares. Una ciudad romana en Castellón», *Revista de Arqueología*, 91, Madrid, pp. 29-35.
- ARASA I GIL, F. (1993): «La ciutat romana de Lesera (Forcall, Ports). Un estat de la qüestió», *Homenatge a Miquel Tarradell*, Barcelona, pp. 815-819.
- ARASA I GIL, F. (1995): «Arqueologia», *La comarca dels Ports*, Publicacions de l'Abadia de Montserrat, Cavall Bernat 27, Barcelona, pp. 39-46.
- ARASA I GIL, F. (1996a): s. v. «Lesera», *Els romans a les terres valencianes*, C. Aranegui Gascó (Coord.), València, pp. 95-96.
- ARASA I GIL, F. (1996b): «De nou la Moleta: retrobament i esperança», *La Santantonà de Forcall 1996*, Forcall, pp. 13-18.
- ARASA I GIL, F. (1998a): «Escultures romanes de Castelló», *Quaderns de Prehistòria i Arqueologia de Castelló*, 19, Castelló de la Plana, pp. 311-347.
- ARASA I GIL, F. (1998b): «Mosaics romans a les comarques septentrionals del País Valencià», *Saguntum*, 31, Valencia, pp. 213-224.
- ARASA I GIL, F. (1998c): «Ciutats i territoris a la meitat meridional dels convents cesaraugustà i tarraconense», *De les estructures indígenes a l'organització provincial romana de la Hispània Citerior*, Barcelona, pp. 65-76.
- ARASA I GIL, F. (1999): «La estela de Roma. La impronta de una civilizació», *La provincia de Castellón*, Castellón, pp. 211-217.

- ARASA I GIL, F (2000): «La comarca dels Ports des de la Prehistòria fins a l'alta Edat Mitjana», *Actes de la XL Assemblea Intercomarcal d'Estudiosos*, I, Castelló, pp. 15-37.
- ARASA I GIL, F (2001): «L'Herència romana al País Valencià», *Afers*, 40, Catarroja, pp. 309-327.
- ARASA I GIL, F (2002): «Las comarcas septentrionales del País Valenciano en los siglos II-I aC», *Valencia y las primeras ciudades romanas de Hispania*, J. L. Jimenez y A. Ribera coord., Valencia, pp. 223-232.
- ARASA I GIL, F (2004a): «La Moleta: les excavacions a la *domus* del *triclinium* i noves propostes per al futur», *La Santantonà de Forcall 2004*, Forcall, 2004, pp. 27-31.
- ARASA I GIL, F (2004b): «La campanya d'excavacions a la Moleta de l'any 2003», *Bisgargis*, 281, Barcelona, 2004, pp. 14-15.
- ARASA I GIL, F (2005): «La Moleta: les excavacions a la *domus* del *triclinium* (2001-2004)», *Festes Patronals. Forcall 2005*, Forcall.
- ARASA I GIL, F (en premsa 2006): s. u. a, p. 33, i 10, pp. 217-218 «Moleta dels Frares, La», «Lesera», Gran Enciclopèdia de la Comunitat Valenciana, Valencia.
- ARASA I GIL, F (en premsa): «La romanización de los *oppida* en el País Valenciano», *Actas del III Seminario de Historia. La Iberia de los oppida ante su Romanización*, Elda.
- ARASA, F. i ROSSELLÓ, V. (1995): *Les vies romanes del territori valencià*, València.
- BALBÁS, J. A. (1892): *El libro de la provincia de Castellón*, Valencia.
- BELTRÁN LLORIS, M. (1985): *Celsa*, Zaragoza.
- BELTRÁN LLORIS, M. (1990): *Guía de la cerámica romana*, Zaragoza.
- BELTRÁN, M.; MOSTALAC, A. i LASHERAS, J. A. (1984): *Colonia Victrix Iulia Lepida-Celsa (Velilla de Ebro, Zaragoza). I. La arquitectura de la «Casa de los Delfines»*, Zaragoza.
- BENAVENTE, J. A.; MARCO, F. i MORET, P. (2003): «El Palao de Alcañiz y el Bajo Aragón durante los ss. II y I a.C.», *Archivo Español de Arqueología*, 76, Madrid, pp. 231-246.
- BONET, H. i MATA, C. (2000): «Habitat et territoire au Premier Âge du fer en Pays Valencien», *Mailhac et le Premie Âge du Fer en Europe occidentale. Hommages à Odette et Jean Tafanel*, Th. Janin ed., Lattes, pp. 61-72.

- BURILLO MOZOTA, F. (1981): «Poblado de San Esteban (El Poyo del Cid, Teruel)», *Noticiario Arqueológico Hispánico*, 12, Madrid, pp. 187-290.
- BURILLO MOZOTA, F. (1991): «The evolution of Iberian and roman towns in the middle Ebro valley», *Roman Landscapes. Archaeological survey in the Mediterranean region*, London, pp. 37-46.
- BURILLO MOZOTA, F. (1996): «Sobre la territorialidad de los Sedetanos», *Homenaje a Purificación Atrián*, Teruel, pp. 103-134.
- CABRERA, P. (2004): «Vasos cerámicos de importación de lujo del Mediterráneo oriental y central», *La vajilla ibérica en época helenística (siglos IV-III al cambio de era)*, R. Olmos i P. Rouillard ed., *Collection de la Casa de Velázquez*, 89, Madrid, pp. 5-17.
- CEPAS, A. (1997): *Crisis y continuidad en la Hispania del siglo III*, Anejos de Archivo Español de Arqueología, XVII, Madrid.
- CHABRET FRAGA, A. (1907): *Vias romanas de la provincia de Castellón de la Plana*, Castellón (1978).
- CORELL, J. (2005): *Inscripcions romanes del País Valencià. II. 1. L'Alt Palància, Edeba, Lesera i els seus territoris. 2. Els mil·liaris del País Valencià, València*.
- DARDAINE, S. (1993): «Une image des cités de Bétique aux IIe et IIIe siècles après J.-C.: l'emploi du terme *respublica* dans les inscriptions de la province», *Ciudad y comunidad cívica en Hispania (siglos II y III d. C.)*, Collection de la Casa de Velázquez, Madrid, pp. 47-58.
- DIAGO, F. (1613): *Anales del Reyno de Valencia*, Valencia.
- EIXARCH FRASNO, J. (1980): «El centenario de la Moleta», *Boletín de Amigos de Morella y su Comarca*, IV, Morella, pp. 10-26.
- EIXARCH FRASNO, J. (1982): *Aportación a la historia de Forcall*, Tortosa.
- ERICE LACABE, R. (1995): *Las fibulas del nordeste de la Península Ibérica: siglos I a.E. al IV d.E.*, Zaragoza.
- FALCONE, R. i LAZZARINI, L. (1998): «Note storico-scientifiche sul brocatello di Spagna», *Marmi Antichi II. Cave e tecnica di lavorazione. Provenienze e distribuzione*, P. Pensabene ed., *Studi Miscellanei*, 31, Roma, pp. 87-97.
- FERNÁNDEZ IZQUIERDO, A. (1989): «Estado actual de la investigación arqueológica valenciana.- Romanización», *XIX Congreso Nacional de Arqueología*, Zaragoza, pp. 693-704.

FERRER Y JULVE, N. (1876): «Las ruinas de Forcall. Descubrimiento arqueológico del Maestrazgo I-II», *Las Provincias*, 9 i 11 de novembre, Valencia.

FERRER Y JULVE, N. (1888): «Visita a las ruinas de Bisgargis», *Almanaque de "Las Provincias"*, Valencia, pp. 266-269.

GONZÁLEZ VILLAESCUSA, R. (2001): *El mundo funerario romano en el País Valenciano. Monumentos funerarios y sepulturas entre los siglos I a. de C. - VII d. de C.*, Madrid-Alicante.

GUIRAL, C. i MARTÍN-BUENO, M. (1996): *Bilbilis I. Decoración pictórica y estucos ornamentales*, Zaragoza.

HERNÁNDEZ PRIETO, M^a A. i ARASA, F. (1993): s. v. «Lesera», *Tabula Imperii Romani. Hoja K-30: Madrid*, Madrid, p. 140.

JACOB, P. (1985): «Le role de la ville dans la formation des peuples ibères», *Mélanges de la Casa de Velázquez*, XXII, Paris, pp. 19-56.

LLORENTE OLIVARES, T. (1887): *Valencia. Sus monumentos y arte; su naturaleza e historia*, Barcelona.

LLORENS, M^a del M. i AQUILUÉ, X. (2001): *Ilercavonia-Dertosa i les seves encunyacions monetàries*, Barcelona.

MAGALLÓN BOTAYA, M. A. (1987): *La red viaria romana en Aragón*, Zaragoza.

MARCO SIMÓN, F. coord. (2003): *El poblado ibero-romano de El Palao (Alcañiz): la cisterna*, Al-Qannis. Boletín del Taller de Arqueología de Alcañiz, 10, Alcañiz.

MÁRQUEZ, J. C. i MOLINA, J. (2005): *Del Hiberus a Carthago Nova. Comercio de alimentos y epigrafía anfórica grecolatina*, Col·lecció Instrumenta, 18, Barcelona.

MARTÍN CASTILLO, G. (1968): «Comercio y producción de cerámicas finas en época imperial», *Comunicaciones a la I Reunión de Historia de la Economía Antigua de la Península Ibérica*, Papeles del Laboratorio de Arqueología de Valencia, 5, Valencia, pp. 107-137.

MARTÍN, G. (1992): «Materiales romanos de las colecciones del Museo de Prehistoria de Valencia (Antiguos Fondos, I)», *Estudios de Arqueología Ibérica y Romana. Homenaje a Enrique Pla Ballester*, Servicio de Investigación Prehistórica. Serie de Trabajos Varios, 89, Valencia, pp. 411-441.

MATA, C.; MARTÍ, M^a A. i IBORRA, P. (1994-96): «El País Valencià del Bronze Recent a l'Ibèric Antic: el procés de formació de la societat urbana ibèrica», *Models d'ocupació, transformació i explotació del territori entre el 1600 i el 500 a.n.e. a la Catalunya meridional i zones limítrofes de la depressió de l'Ebre*, J. Rovira, ed., Gala, 3-5, Sant Feliu de Codines, pp. 183-217.

MAYER, M. i RODÀ, I. (1999): «El brocatello de Tortosa: testimonios arqueológicos», *Mélanges Claude Domergue, Pallas. Revue d'Études Antiques*, 50, Toulouse, pp. 433-52.

MEZQUÍRIZ IRUJO, M^a A. (2003): *La villa romana de Arellano*, Pamplona.

MONRAVAL, M. (1992): «La pintura mural romana en el País Valencià. Estado de la investigación y nuevos hallazgos», *I Coloquio de Pintura mural romana en España*, Valencia, pp. 43-60.

MONTESINOS, J. (1991): *Terra Sigillata en Saguntum y tierras valencianas*, Sagunto.

MOROTE BARBERÁ, J. G. (2002): *La vía Augusta y otras calzadas en la comunidad Valenciana*, 2 vols., Serie Arqueológica, 19, Real Academia de Cultura Valenciana, Valencia.

NAVARRO, M. (1994): *La Epigrafía romana de Teruel*, Teruel.

OLCINADOMÉNECH, M. (1993): «Aproximació a l'urbanisme i arquitectura de les ciutats romanes valencianes fins a l'Imperi», *Actas del Primer Congreso de Historia del Arte Valenciano*, Valencia, pp. 27-38.

OLCINA DOMÉNECH, M. (2000): «Las cerámicas africanas de *Lucentum* (Tossal de Manises, Alicante): los fondos antiguos del Museo Arqueológico Provincial y consideraciones en torno a la decadencia de la ciudad romana», *Scriptam in Honorem Enrique A. Llobregat Conesa*, Alicante, pp. 391-431.

OLCINA, M. i PÉREZ JIMÉNEZ, R. (2003): «Lucentum: la ciudad y su entorno», *Las ciudades y los campos de Alicante en época romana*, Canelobre, 48, Alicante, pp. 91-119.

OLIVER FOIX, A. (1989): «Estado actual del conocimiento de la cultura ibérica en el País Valenciano», *XIX Congreso Nacional de Arqueología*, Zaragoza, pp. 497-505.

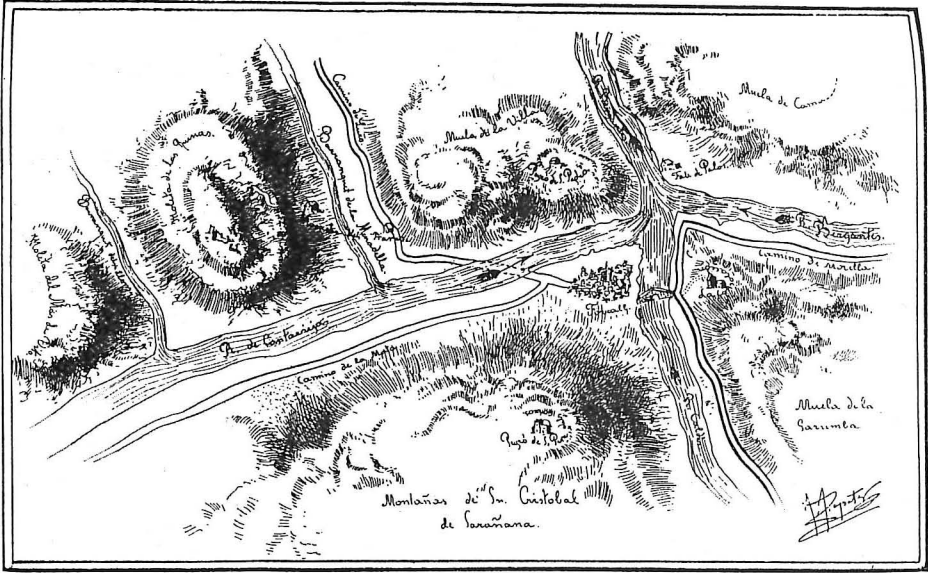
OXÉ, A. i COMFORT, H. (2000): *Corpus Vasorum Arretinorum. A Catalogue of the Signatures, Shapes and Chronology of Italian Sigillata*, Bonn.

- PÉREZ BALLESTER, J. (1994): «Asociaciones de laginos, boles helenísticos de relieves y ánforas rodias en contextos mediterráneos (siglos II y I a.C.)», *Iberos y Griegos: lecturas desde la diversidad*, P. Cabrera, R. Olmos i E. Sanmartí coords., *Huelva Arqueológica*, XIII, 2, Huelva, pp. 347-365.
- PLA BALLESTER, E. (1961): *Excavaciones en "La Moleta dels Frares", término de Forcall (Castellón). Memoria de la primera campaña (16 al 31 de agosto de 1960)*, Valencia, original mecanografiat.
- PLA BALLESTER, E. (1966): «Actividades del S. I. P. (1961-65)», *Archivo de Prehistoria Levantina*, XI, Valencia, pp. 275-328.
- PLA BALLESTER, E. (1968): «La Moleta», *Programa de los festejos que la villa de Forcall dedica a sus patronos Ntra. Sra. de la Consolación y San Víctor Mártir*, Forcall.
- REVILLA, V. (1993): *Producción cerámica y economía rural en el Bajo Ebro en época romana. El Alfar de l'Aumedina, Tivissa (Tarragona)*, Barcelona.
- RIBERA LACOMBA, A. (1998): *La fundació de València*, València.
- ROLDÁN, C. (2006): *Análisis de fragmentos de pintura mural procedentes de una domus romana hallada en Forcall (Castellón)*, Institut de Ciència dels Materials, Universitat de València, València.
- ROSSELLÓ I VERGER, V. M. (1992): «Les vies romanes al País Valencià. Il·lusions i certeses», *Estudios de Arqueología Ibérica y Romana. Homenaje a Enrique Pla Ballester*, Servicio de Investigación Prehistórica. Serie de Trabajos Varios, 89, Valencia, pp. 619-637.
- SARTHOU CARRERES, C. (s. a.): *Provincia de Castellón*, Geografía General del Reino de Valencia, Barcelona [1913].
- SCHATTNER, Th. G. (2003): *Mumigua: cuarenta años de investigaciones*, Sevilla.
- SENENT IBÁÑEZ, J. J. (1917): «Sobre prehistoria del Maestrazgo. Nuevas pinturas rupestres en Morella la Vella», *Las Provincias*, 17 d'octubre, Valencia.
- SERRA RÀFOLS, J. de C. (1958): *Informe sobre los hallazgos arqueológicos de la "Moleta del Mas dels Frares". Término de la villa de Forcall. Provincia de Castellón de la Plana*, Barcelona, original mecanografiat.
- SILLIÈRES, P. i LOYZANCE, M.-F. (1993): «Archéologie urbaine», *Histoire et Archéologie de la Péninsule Ibérique Antique*, Paris.

TOVAR, A. (1989): *Iberische Landeskunde. Las tribus y las ciudades de la antigua Hispania. III: Tarraconensis*, Baden-Baden.

TRAMOYERES BLASCO, L. (1919): “La arquitectura gótica en el Maestrazgo”, *Archivo de Arte Valenciano*, V, Valencia, pp. 3-47.

WIEGELS, R. (1985): *Die Tribusinschriften des Römischen Hispanien*, *Madriider Forschungen*, 13, Berlin.

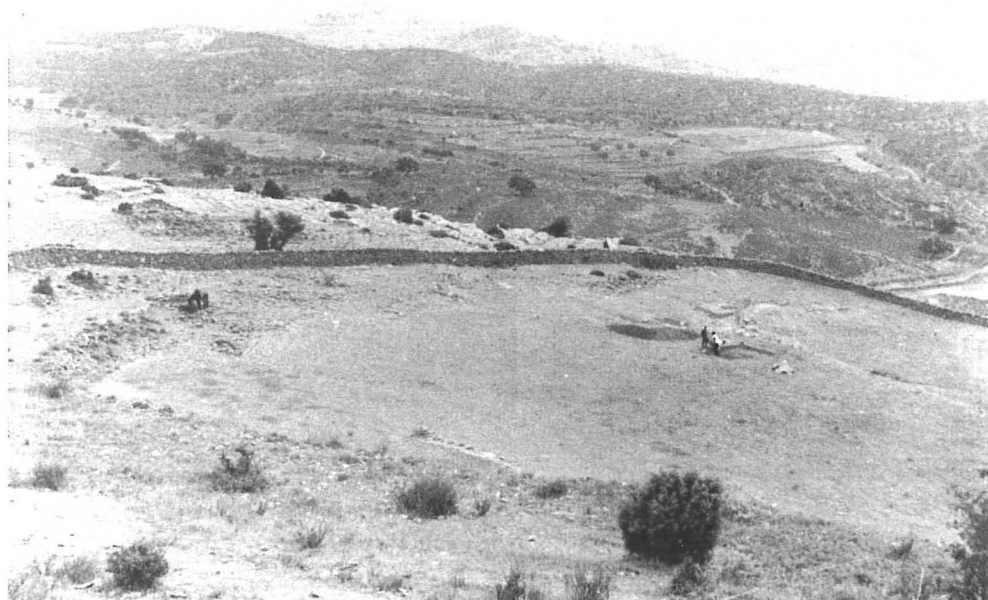


CROQUIS DEL FORCALL

1 Croquis de la Moleta publicat per Llorente (1887).



2 Fotografia de la porta de la Moleta publicada per Tramoyeres (1919).



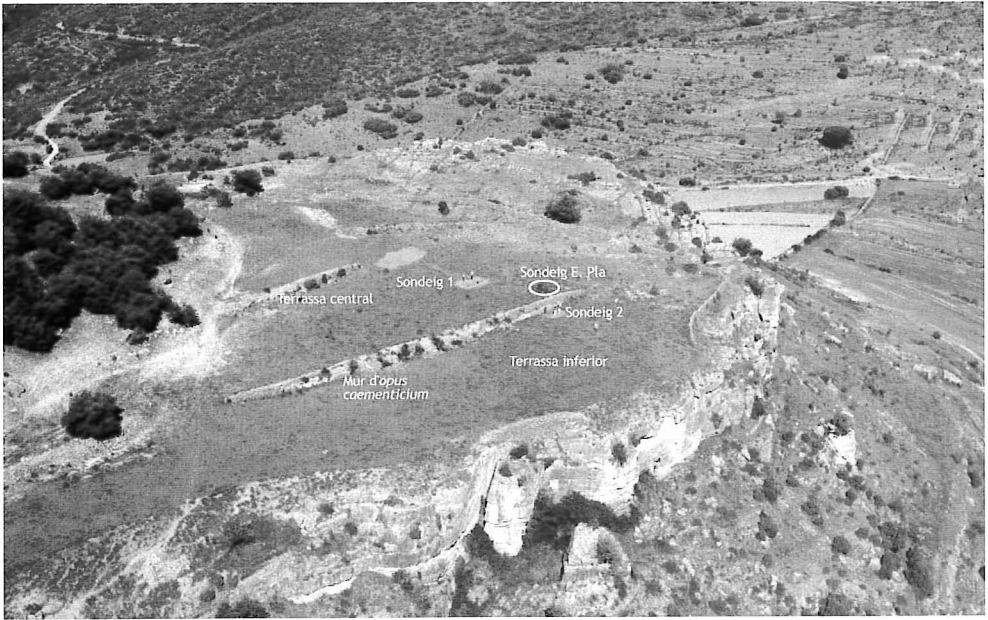
3 Vista de la terrassa central durant l'excavació de 1960.



4) Ara dedicada a Júpiter per la **respublica** **leserensis** conservada a Morella.



5) Pedestal dedicat a **Cn. Baebius Geminus** conservat a la Col·lecció Museogràfica de Forcall.



6) Vista aèria de l'àrea on s'han iniciat les excavacions en 2005.



7) Sondelg de l'àrea atribuïda al fòrum de la ciutat (2005).



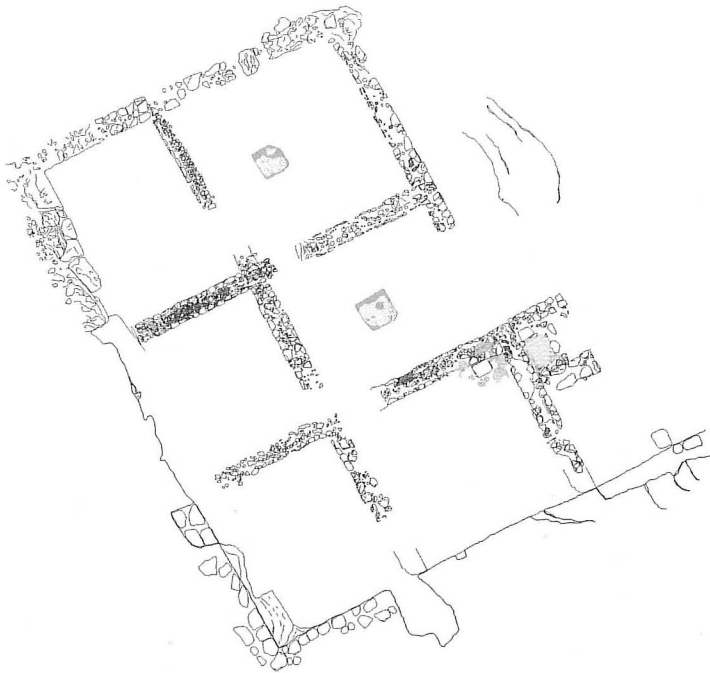
8) Sondeig realitzat als peus del mur de formigó (2005).



9) Fotografia de l'excavació de Pla (1960) a la *domus del triclinium*.



10) Possible fornec metal·lúrgic anterior a la construcció de la primera fase de la domus.



11) Planta de la primera fase de la domus.



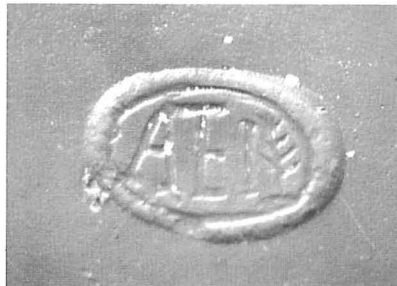
12) Vista general de la part davantera de la primera fase de la **domus**.



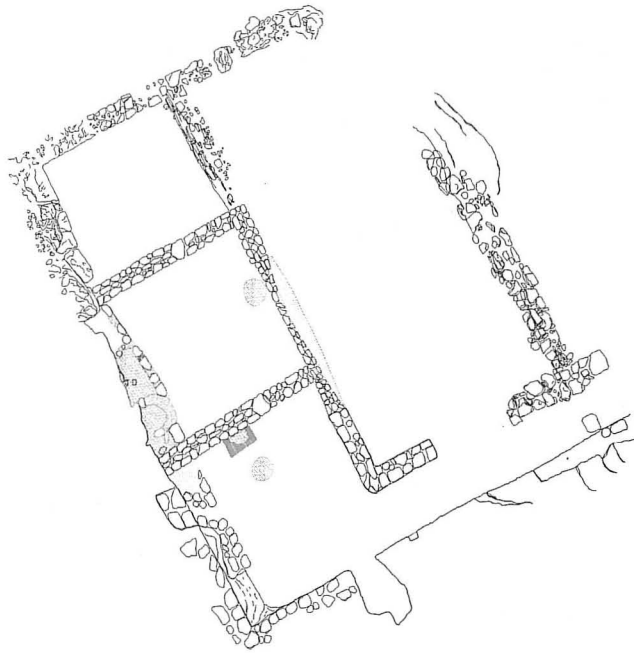
13) Forn domèstic de la primera fase de la **domus**.



14) A l'esquerra, cubeta de la segona fase de la *domus*.



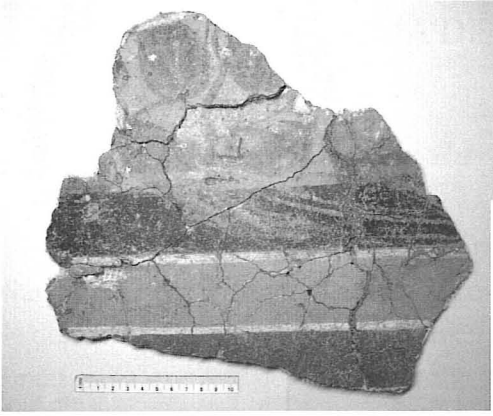
15) Materials ceràmics recuperats en l'excavació de la *domus del triclinium*.



16) Planta de la tercera fase de la *domus*.



17) Llar de la tercera fase de la *domus*.



18) Fragments de pintura mural i motlura de guix de la decoració del *triclinium* de la tercera fase de la *domus*.