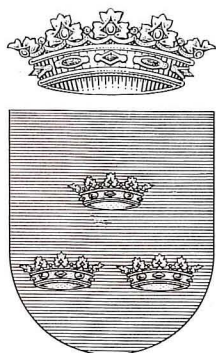


# BURRIANA en su HISTORIA

(I)



MAGNIFICO AYUNTAMIENTO  
DE  
BURRIANA

Dirección, coordinación, maqueta  
e ilustraciones sin pie de autor:  
**Norberto Mesado Oliver**

Primera edición: Mayo 1987.

DEPARTAMENT D'INVESTIGACIÓ HISTÒRICA  
DEL MUSEU ARQUEOLÒGIC MUNICIPAL

**MAGNÍFIC AJUNTAMENT DE BORRIANA**

Impresión: Nicolau-Almassora  
Fotocomposició: Fotocomposició Castellón  
Fotomecánica: Afán-Madrid  
Encuadernación: Gómez-Valencia  
Papel: Phoenox Mat-135 grs.  
Depósito legal: CS-187-1987  
ISBN -Tomo I-: 84-505-5735-6  
Tirada: 3.000 ejemplares  
Precio de coste y venta: 1.850 ptas.

*Expresamos nuestra gratitud por la gentil colaboración recibida, a:*

Museo Municipal de Alcoy. - Archivo de la Corona de Aragón. - Museo de Bellas Artes de Castellón. - Archivo Histórico Diputación, Castellón. - Archivo Municipal de Castellón. - Biblioteca Pública Provincial, Fondo Antiguo. - Museo de Prehistoria Levantina. - Archivo del Reino de Mallorca. - Arxiu Mas. - Archivo Histórico Nacional, Sección Estado y Sección Guerra Civil. - Archivo Histórico de Nules. - Archivo Municipal de Onda. - Museo Municipal de Onda. - Archivo del Colegio del Patriarca, Sección Protocolos. - Archivo Histórico Provincial y de Protocolos, Castellón. - Archivo Histórico Parroquial del Salvador, Burriana. - Archivo General de Simancas - Archivo de la Catedral de Tortosa. - Archivo de la Catedral de Valencia. - Archivo del Reino de Valencia. - Archivo Histórico Municipal de Vila-real. - Museo Municipal de Vila-real.

PRÓLOGO . . . . .	9/11
EL MARCO NATURAL: UNA APROXIMACIÓN . . . . .	13/18
<b>ORTELLS CHABRERA.</b> Vicente Manuel,	
I. Emplazamiento, 13.- <b>II.</b> Estratigrafía y litología: el dominio cuaternario, 14.- <b>III.</b> Tectónica cuaternaria. Una topografía llana, 15.- <b>IV.</b> Suelos antropizados con alto aprovechamiento agrícola, 16.- <b>V.</b> El Mediterráneo, factor climático, 16.- <b>VI.</b> Los ríos y la vegetación. El "Clot de la Mare de Déu", 16.- <b>VII.</b> A modo de resumen, 18.- Bibliografía, 18.	
LA PREHISTORIA . . . . .	19/42
<b>MESADO OLIVER.</b> Norberto,	
I. Los inicios, 19.- <b>II.</b> El Neolítico, 21; <b>1.</b> <i>El Tirao</i> , 22; <b>1.1.</b> <i>Situación</i> , 22; <b>1.2.</b> <i>El material</i> , 23.- <b>III.</b> El Eneolítico, 24.- <b>1.</b> <i>Llombai</i> , 26; <b>1.1.</b> <i>Situación</i> , 26; <b>1.2.</b> <i>El material</i> , 26.- <b>IV.</b> El Hierro I, 27; <b>1.</b> <i>Vinarragell</i> ; <b>1.1.</b> <i>Situación</i> , 29; <b>1.2.</b> <i>El Yacimiento</i> , 29; <b>2.</b> <i>Horizontes Culturales</i> , 30; <b>2.1.</b> <i>Fase Europeizante</i> , 30; <b>a.</b> <i>comentario</i> , 33; <b>2.2.</b> <i>Fase Mediterránea</i> , 33; <b>b.</b> <i>comentario</i> , 35.- <b>V.</b> Hierro II: La Cultura Ibérica, 36; <b>1.</b> <i>Vinarragell</i> ; <b>1.1.</b> <i>Cultura Ibérica Independiente</i> , y <b>1.2.</b> <i>Cultura Ibérica Dependiente</i> , 38; <b>2.</b> <i>El Tirao</i> , 39; <b>3.</b> <i>Area de Llombai</i> , 41.- Notas, 41.	
L'ÈPOCA ROMANA . . . . .	43/59
<b>ARASA GIL.</b> Ferran,	
I. Introducció, 43.- <b>II.</b> Període Republicà; <b>1.</b> <i>L'Alter de Vinarragell</i> , 43; <b>2.</b> <i>"El Tirao"</i> , 44; <b>3.</b> <i>El Calamó</i> , 44; <b>4.</b> <i>Torre d'Onda</i> , 45.- <b>III.</b> Període Altoimperial, 49; <b>1.</b> <i>La Regenta</i> , 50; <b>2.</b> <i>El Calamó</i> , 51; <b>3.</b> <i>Torre d'Onda</i> , 52; <b>4.</b> <i>Sant Gregori</i> , 53; <b>5.</b> <i>Altres Troballes</i> , 54; <b>6.</b> <i>Les Inscripcions</i> , 55; <b>7.</b> <i>Les Séquies</i> , 56.- <b>IV.</b> Consideracions finals, 56.- Notes, 57.	
VESTIGIOS DE UNAS CENTURIACIONES ROMANAS Y DE UN CAMINO ANTIGUO . . . . .	61/69
<b>BAZZANA.</b> Andrés,	
I. Las centuriaciones de Burriana y de la zona Este de Castellón de la Plana, 63.- <b>II.</b> Las centuriaciones: huellas y anomalías, 63; <b>1.</b> <i>Sector A</i> , 63; <b>2.</b> <i>Sector B</i> , 65; <b>3.</b> <i>Sector C</i> , 65; <b>4.</b> <i>Notas sobre unas anomalías</i> , 65.- <b>III.</b> Un itinerario anterior a la romanización, 67; <b>1.</b> <i>Sector 1. (zona Castelló-Almassora)</i> , 67; <b>2.</b> <i>Sector 2. (zona Burriana-Nules)</i> , 67.- <b>IV.</b> Conclusiones, 69.- Notas, 69.	
LOS ORÍGENES ISLÁMICOS . . . . .	71/88
<b>GUICHARD.</b> Pierre,	
I. Burriana y su Plana, alquerías, rrahales y castillos, 71; <b>1.</b> <i>La Toponimia</i> , 76.- <b>II.</b> Arqueología medieval de Burriana y su Plana, 78.- Notas, 87.	
LES CARTES POBLES I EL FUR DE BORRIANA . . . . .	89/97
<b>GARCIA SANZ.</b> Arcadi,	
L'ESGLÉSIA PARROQUIAL DEL SALVADOR . . . . .	99/129
<b>GIL i CABRERA.</b> Josep Lluís,	
I. Introducció, 99.- <b>II.</b> Origen històric, 99.- <b>III.</b> El nou temple, 102.- <b>IV.</b> La nova torre, 106.- <b>V.</b> La capella de Santa Anna, 106.- <b>VI.</b> La custòdia gòtica, 106.- <b>VII.</b> El Segle XVI, 107.- <b>VIII.</b> El Segle XVII, 107; <b>1.</b> <i>El nou Retaule de Santa Anna</i> , 107; <b>2.</b> <i>El nou Retaule Major</i> , 109; <b>3.</b> <i>La barroquització del temple</i> , 110.- <b>IX.</b> El Segle XVIII, 114; <b>1.</b> <i>L'orgue barroc</i> , 114; <b>2.</b> <i>La Capella de la Comunió</i> , 115; <b>3.</b> <i>La "Torreta del Cristo Ratat" o "del Caragol"</i> , 121.- <b>X.</b> El Segle XIX, 121; <b>1.</b> <i>Les Guerres Carlines</i> , 123; <b>2.</b> <i>La Casa Abadia</i> , 123; <b>3.</b> <i>L'ampliació i redecoració de l'Església</i> , 123.- <b>XI.</b> El Segle XX, 127.- Notes, 128.	
MARTÍ DE VICIANA . . . . .	131/134
<b>FERRANDO FRANCÉS.</b> Antoni,	
LA REVUELTA DE LAS GERMANÍAS . . . . .	135/139
<b>GARCIA EDO.</b> Vicent,	
I. Un conflicto Valenciano, 135.- <b>II.</b> La Germanía de Burriana, 135.- Notas, 139.	
LAS SALINAS EN EL SIGLO XVI . . . . .	141/149
<b>VILLALMANZO CAMENO.</b> Jesús,	
I. Introducción, 141.- <b>II.</b> Cartografía, cronistas y otros escritos, 142.- <b>III.</b> Nuevas fuentes, 143; <b>1.</b> <i>El documento de 1489</i> , 143; <b>2.</b> <i>Los documentos de fines del s. XVI</i> , 143; <b>3.</b> <i>Visura de las obras</i> , 146; <b>4.</b> <i>El inventario de 1578</i> .- <b>IV.</b> Conclusión, 147.- Adenda, 148.- Notas, 149.	

# L'ÈPOCA ROMANA

## I. INTRODUCCIÓ.

L'arribada dels romans a Hispània l'any 218, en el marc d'una guerra imperialista amb Cartago pel domini del Mediterrani Occidental, suposarà l'inici d'un nou període històric. Una vegada vençuts els cartaginesos, Roma començarà un llarg procés de conquesta i dominació dels nous territoris, posant les bases per al desenvolupament d'una nova etapa cultural que constituirà la manifestació hispànica de la civilització clàssica.

A grans trets, la història de la Hispània romana pot dividir-se en dos períodes: el primer, amb tot el procés de conquesta i consolidació, s'estén durant els segles II-I abans de la nostra Era (a. E.), durant l'etapa final de la República; el segon, l'Imperi, des del regnat d'August fins a l'enfonsament de les estructures polítiques i econòmiques romanes durant la primera meitat del segle V, el qual pot dividir-se alhora en dues etapes més: l'Alt Imperi, el període clàssic per excel·lència, durant els segles I-II, i el Baix Imperi, durant els segles III-IV i fins a l'arribada dels pobles germànics a Hispània.

La presència romana incidirà sobre una cultura, la ibèrica, l'àmbit territorial de la qual s'estenia per tot el País Valencià. El poblament ibèric a La Plana estava constituït per un cinturó d'*oppida* o poblats fortificats, assentats de manera quasi perifèrica en els cims de les serres que volten el pla, i per una sèrie de llogarets en ocasions també fortificats que ocupaven directament la planúria litoral. El poblament ibèric del terme de Borriana estava format precisament per hàbitats d'aquest tipus, com *L'Alter de Vinarragell*, *El Tirao*, el possible poblament marítim d'*El Calamó* i el desembarcador que en la baixa època d'aquesta cultura

es desenvoluparia en *El Cabeçol de Torre d'Onda*.

Després de la conquesta romana, aquesta zona sembla restar completament pacificada. En general el poblament ibèric no pareix veure's afectat pels esdeveniments bèl·lics, enregistrant-se un fenomen de continuïtat en l'hàbitat. Hi ha una sèrie de materials arqueològics que permeten confirmar l'ocupació dels poblats ibèrics en aquesta època. Són peces d'importació, principalment àmfores vinàries i ceràmica de vernís negre, que documenten l'actiu comerç que al llarg dels segles II-I a. E. manté aquest territori amb determinades regions itàliques, com és el cas de la Campània. Amb ells, altres materials arqueològics com la ceràmica de parets fines, les monedes romanes d'època republicana i les mateixes monedes ibèriques, completen el quadre de restes materials que ofereixen possibilitats de datació per a aquesta darrera etapa de la vida dels poblats ibèrics.

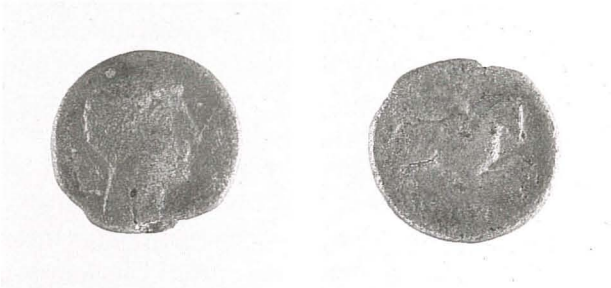
## II. PERÍODE REPUBLICÀ.

### II. 1. L'Alter de Vinarragell.

L'Alter de Vinarragell és el cas més típic de poblament ibèric en què es documenta la continuïtat de l'hàbitat a l'etapa republicana. Ben conegut per les successives campanyes d'excavació que ha vingut fent Norbert Mesado, presenta uns nivells de superfície molt desfets per l'ocupació pràcticament continuada fins avui dia. En ells s'han pogut recuperar alguns materials arqueològics de gran interès per a la delimitació de la fase ibèrica final (Vinarragell V) del jaciment.

En primer lloc tenim un total de nou fragments de ceràmica de vernís negre del tipus Campaniana, amb

pasta del tipus A. D'aparença més antiga són dos fragments pertanyents a una forma tancada, envernissada només a l'exterior, i decorada amb una sèrie de motius vegetals (1), que per la seua qualitat i característiques formals podrien atribuir-se a la producció antiga d'aquest tipus ceràmic, datable segons Morel cap a 220-190 a. E. (2); la resta de peces classificables són un exemplar pintat de la forma Lamboglia 31-Morel 2152 aparegut al nivell C de la segona campanya (3), dos de la forma Lamboglia 36-Morel 1310, un dels quals fou trobat als nivells A-C de la segona campanya (4), i un altre de la forma 68-Morel 3131 (5); es tracta en tots els casos de peces pertanyents a la fase mitjana de la seua producció, que Morel situa a grans trets en 190-100 a. E. (6); d'aspecte tardà tenim únicament la base d'una pàtera (7), la datació de la qual podria estendre's fins a la primera meitat del segle I a. E. Un altre tipus de ceràmica de vernís negre que apareix en aquesta època, la Campaniana amb pasta del tipus B, presenta cinc fragments ceràmics entre els quals poden identificar-se tres peces de la forma Lamb. 5-Morel 2286, dues trobades al nivell C de la primera campanya (8); aquest tipus ceràmic apareix cap al darrer quart del segle II a. E. i perdura al llarg de la primera meitat de l'I (9).



As d'ILDUKOITE (Oliet?-Baix Aragó) trobat prop de Vinarragell per H. Roselló G. (Museu Municipal).

Amb la ceràmica de vernís negre trobem a L'Alter de Vinarragell altres elements de cultura material d'època republicana. En primer lloc, tenim un exemplar d'àmfora del tipus Dressel I A (10), amb una cronologia molt àmplia entre el segle II i la primera meitat de l'I (11). En segon lloc, trobem dos fragments de ceràmica de parets fines apareguts al nivell C de la segona campanya (12), que corresponen a una forma Mayet II, datable des de l'últim quart del segle II al primer de l'I a. E. (13). Per últim, coneixem una moneda ibèrica trobada pels volants de L'Alter, un as d'*Ildukoite* datable cap al primer quart del segle I a. E. (14).

La utilitat de les peces trobades a l'excavació per a la datació estratigràfica resulta, però, molt secundària, ja que precisament els nivells en què apareixen són els superficials, on trobem materials de diverses èpo-

ques tots barrejats. Tanmateix, és interessant constatar la pervivença del poblat fins a la primera meitat del segle I a. E., data general que pot donar-se als materials més tardans. Les ceràmiques d'importació serveixen, doncs, per a documentar i datar la fase ibèrica final (Vinarragell V) que, tot i essent indubtable la seua existència, no s'havia pogut aïllar estratigràficament a les excavacions (15).

## II. 2. "El Tirao".

Altre petit establiment ibèric en planúria degué haver a la partida d'*El Tirao*, però malauradament fou desfet en aprofitar una fàbrica de rajoles les argiles del terreny que ocupava. N. Mesado va poder recollir algun material ceràmic que és bona prova de la seua existència (16). Coneixem d'aquest jaciment una moneda ibèrica, un as de *Saiti* datable al darrer quart del segle II o principis de l'I a. E. (17), com a única peça que permet documentar la seua perduració durant l'etapa republicana.



As de SAITABI (Xàtiva) trobat al «Tirao» per A. i D. Esteban (Museu Municipal).

## II. 3. El Calamó.

La banda meridional del delta d'El Riu Millars, l'abundància de troballes submarines feia suposar l'existència d'un antic desembarcador. La proximitat d'aquesta zona al poblat de L'Alter de Vinarragell oferia la possibilitat d'establir-hi una relació entre ambdós llocs. La troballa submarina d'un fragment d'àmfora fenícia en aquesta àrea, semblant a les aparegudes en les excavacions de L'Alter, vindria a ser un indicatiu més en favor d'aquesta hipòtesi (18). La posterior aparició d'un penjoll de bronze i d'alguns possibles *ustrina* o fosses crematòries ibèriques en la zona d'El Calamó, fa pensar en la seua ocupació al llarg de l'època ibèrica; per últim, la presència d'àmfores republicanes entre les troballes submarines vindria a confirmar l'ac-



Una de les fosses crematòries ibèriques encontrades en la platja d'El Calamó.



Penjollit ibèric de bronze, del s. V. a. d. C., trobat per F. Isach B. en El Calamó. Peça típica de les necròpolis ibèriques de la zona iler-cavona (Col.lecció particular).

tivitat comercial en aquesta platja durant els segles II-I a. E. (19). El material romà més antic recuperat fins ara en terra és d'aquesta mateixa època, àmfores Dressel I A i ceràmica Campaniana A tardana, tot acompanyat de ceràmica ibèrica.

Panoràmica de l'àrea de Torre d'Onda



## II. 4. Torre d'Onda.

**A**ltre poblament marítim millor conegut és l'existent a la partida de Torre d'Onda, on ja en Martí de VICIANA, l'any 1564 diu que: «hay junto a la mar un alto que nobramos, el Cabeçol, por otro nombre, el Cargador de Onda, en el parage del qual ay en el

*mar cierta hondura que le nombran la Olla, donde navíos muy gruesos surgen junto a tierra, y en este Cabeçol aun ay vestigios de edificios que en otro tiempo fueron para el efecto de cargador»* (20). Alguns anys més tard, en 1611, el cronista Gaspar ESCOLANO recull també aquesta cita: «una ruynas que se hallan junto a la costa, en el término de Burriana, al cabeço que

se llama el Cargador de Onda; y ahora el Cabeçote» (21). Ja a principis del present segle, Carles SARTHOU parla de: «unas lámparas romanas, ánforas y doliums que se encontraron en la playa, y sitio que fué el antiguo cargador de Onda» (22). En 1931, Manuel PERIS I FUENTES cita uns «productos helenísticos, cerámicos y alfareros, recogidos en el lugar denominado de Onda y en el fondeadero del mar frente al sitio de referencia» (23). L'historiador Francesc ROCA I ALCAYDE, en 1932, recull les àmfors citades per C. SARTHOU, tot i afegint «una cratera romana del siglo II antes de J. C. (imitación por su barniz negro al barro campaniense, de la Campania -Italia- donde estaban enclavadas Pompeya y Herculano)» (24). Aquestes mateixes notícies les recull en 1943 Baltasar RULL (25), i alguns anys més tard, en 1956, Doménech FLETCHER i Josep ALCÀCER parlen de l'existència d'un possible poblat en aquest lloc, on es trobaven monedes i àmfors (26). Al llarg dels anys 1964 i 1965, Tomàs UTRILLA va fer una síntesi de les notícies arqueològiques sobre el lloc, amb interessants testimonis directes de gent coneixedora del terreny (27). Per últim, ja en 1973, Norbert MESADO va fer un resum actualitzat del jaciment (28).

La zona en què es troba enclavat el jaciment arqueològic és una franja de marjalera que s'estén paral·lela al cordó litoral de grava i arena, anomenat El Serradal, les característiques del qual ja va descriure Antoni Josep CAVANILLES (29). Aquesta restinga, antigament de gran potència, ha estat molt erosionada pels corrents originats per la construcció del port de Borriana. Enmig dels aiguamolls, fòrmats pels florejaments de les aigües subterrànies que El Serradal impedia desguassar a la mar, hi ha encara una zona en què la costra calcària o pinyó es troba més superficial, fent una mena de plataforma elevada. Aquest va ser el lloc, com ocorre en el cas paral·lel d'El Pujol de Gasset (Castelló de la Plana), on es va assentar l'antic poblat ibèric.

Al segle XVI, El Cabeçol de Torre d'Onda estava cobert de ruïnes antigues; més endavant, probablement cap a la segona meitat del segle passat, degué plantar-se de vinya, que va perdurar fins a principis del present segle, quan començà a substituir-se pel taronger, per a la plantació del qual tots els horts es van cavar uns 60 cm. de fondària, fins abastar el pinyó, impenetrable al pic, per sota del qual apareix ja l'arena de la platja o l'aigua. En tota aquesta capa de terra era prou corrent trobar «cànters acabats en punta, plats de color terra amb dibuixos que pareixien flors...». També van aparèixer parets que formaven habitacions de les mateixes mides que les velles alqueries, «uns qua-



Torre d'Onda. Sondeig fet en 1980. En primer terme la muralla de llevant; interiorment, restes d'habitacions ibèriques.

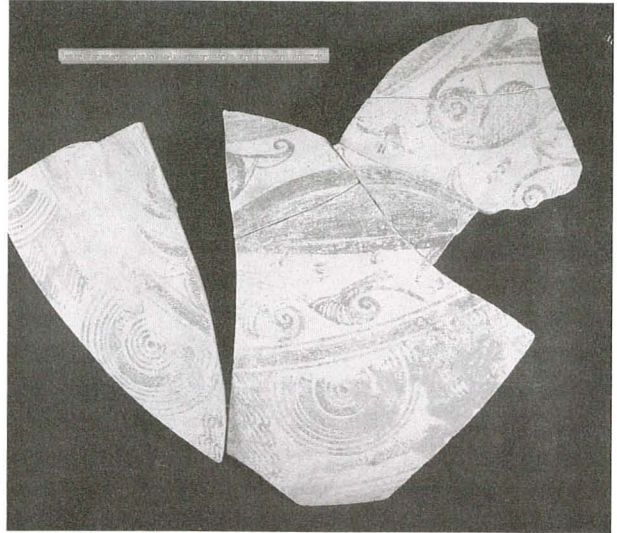
tre per cinc metres. Com si fóra un poblat. Fileres de cases amb parets de calç i còdols lluides per dins. Donaven la impressió de què foren dipòsits o magatzems. Als racons i junt a les parets s'alineaven els cossis...» L'extensió del poblat era prou gran, «dos o tres fileres de cases paral·leles a la mar...». Els arrossegaments de terra i els anivellaments per a la plantació dels tarongers van escampar les restes arqueològiques, moltes de les quals eren llançades pels mateixos marjalers a la mar o fins i tot aprofitades per a la construcció dels marges i alqueries. Junt a la ceràmica, resulta corrent trobar monedes, la majoria de les quals sembla que són ibèriques.

La persistència d'estructures en algun sector del poblat va poder ser comprovada en un sondeig de 8,50 x 3 m. fet en un solar que afronta amb el Camí de la Serratella, en el qual, a uns 40 cm. de fondària, aparegué un mur quasi paral·lel a la costa, d'una grossària variable entre 95-120 cm. i una altura uniforme de 160 cm., fet de grans pedrots en la seua base i de còdols més petits a les filades superiors, tots travats amb morter. Cap a l'interior es va trobar una paret d'uns 60 cm. d'amplària, amb una filada única de còdols travats amb fang, dibuixant part de la planta d'una habitació. Damunt del gran mur, i en bossades per dins de l'habitació, es van trobar nombroses restes de toves, possiblement pertanyents a la part superior d'ambdues estructures. Cap a l'exterior del gran mur no van aparèixer restes constructives, però sí una gran acumulació de grava i arena, per damunt de la qual, en un nivell d'argiles, es van trobar alguns materials arqueològics molt barrejats. A l'interior de la possible habitació, en un nivell argilós que alterna amb les bossa-

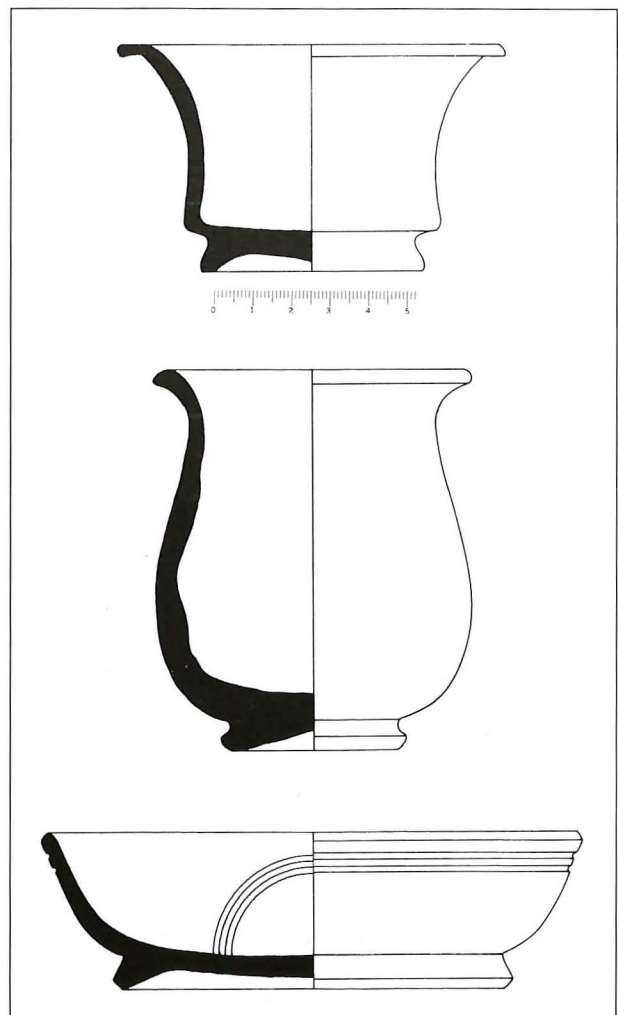
des de restes de toves, aparegueren nombrosos materials arqueològics barrejats. La seua distribució espacial i quantitativa pot servir-nos per a delimitar una possible àrea d'hàbitat i intentar la seua datació. A l'exterior del gran mur els materials recuperats foren: 3 claus de bronze, 17 fragments de ceràmica ibèrica a torn amb decoració pintada, 27 fragments de gerres grans de ceràmica ibèrica a torn sense decoració i 23 fragments d'àmfores romanes; a l'interior d'aquest mur els materials recuperats foren: 3 claus de bronze, 200 fragments de ceràmica ibèrica a torn amb decoració pintada, 26 fragments de gerres grans de ceràmica ibèrica a torn sense decoració, 2 fragments de campania B, 7 fragments d'àmfores romanes, 1 fragment de ceràmica de parets fines, 3 fragments de sigil.lata i 3 fragments de teules romanes (30).

Amb aquestes dades crec que és possible la formulació d'una hipòtesi d'interpretació del jaciment. Aquest presenta, com ja deixava entreveure l'estudi de la bibliografia, dues fases o moments d'ocupació: una d'època republicana i una altra altoimperial. A la primera correspondria un poblat marítim de certa extensió, la localització del qual devia ser immediata a l'interior de la restinga, no havent estat per tal motiu afectat pel fenomen de regressió de la costa; és més, la grossa paret paral.lela a la costa sembla delimitar la seua extensió cap a la mar. Aquest mur degué alçar-se per a la protecció del poblat, possiblement amb una finalitat defensiva donada la llunyària de la mar en aquella època. Cap a l'interior s'estendria el poblat, organitzat en dos o tres carrers paral.lels i amb habitacions de reduïdes dimensions. Per l'abundós material ceràmic d'importació trobat, sembla clar el seu paper com a desembarcador per a la navegació de cabotatge, i pels rebllons, grapes, claus de bronze, i l'abundant plom aparegut podria tractar-se també d'un lloc per a la reparació de vaixells.

Els materials ceràmics, tant els apareguts a l'excavació com els trobats en superfície, presenten en general una gran homogeneïtat. En un context ibèric tardà format per ceràmiques amb decoració pintada de gran riquesa temàtica, amb motius vegetals de certa complexitat i representacions de peixos i animals, i formes evolucionades com els *kalathos* i les grans gerres de cos ovoide o cilíndric i vora engrossida i plana sense decoració, apareixen abundoses peces d'importació com ceràmica Campaniana amb pasta del tipus B, àmfores del tipus Dressel I A i algun fragment de ceràmica de parets fines. Quant a les àmfores, hauríem d'afegir tres exemplars conservats al Col.legi de les Dominiques, trobats a finals del segle passat en terra, i que corresponen a una peça sencera del tipus Dressel I A, el cos



Torre d'Onda. Ceràmica ibèrica decorada amb fauna marina i ràn-des de temàtica geomètrica (Museu Municipal).



Torre d'Onda. Ceràmica campaniana B (F. Arasa).





Torre d'Onda. Plat campanià de 51 cm. de diàmetre trobat en 1977 (Museu Municipal).



Una de les estampilles del plat campanià del gràfic precedent.

d'una altra del mateix tipus i la boca i coll d'una altra del tipus Lamboglia 2 (31). De troballes submarines, els dos exemplars coneguts per la bibliografia corresponen a una àmfora púnica del tipus C2 de Mañà i a una altra del tipus Dressel 1 A (32). La cronologia dels tres tipus d'àmfores documentats pot situar-se a grans trets entre els segles II-I a. E.

La ceràmica de vernís negre sembla estar representada únicament per Campaniana B, essent prou abundant i oferint una certa varietat de formes. D'un total de 21 peces estudiades, hi ha 16 de classificables amb 7 formes reconeixibles, essent més nombrosa la forma Lamb. 5-Morel 2186 amb cinc exemplars, seguida de la forma Lamb. 1-Morel 2323 amb quatre, les formes Lamb. 3-Morel 7553 i Lamb. 7-Morel 2287 amb dos,

i la resta, Lamb. 4-Morel 1416, Lamb. 2-Morel 1222 i Lamb. 10-Morel 3451, amb un exemplar cada una. La datació d'aquest tipus ceràmic es situa entre el darrer quart del segle II i la primera meitat de l'I a. E. L'existència de peces de la producció denominada per Morel de *pasta pesada*, amb estampilles d'aspecte tardà, ofereix la data més moderna, ja en la primera meitat del segle I a. E. La presència aparentment exclusiva de Campaniana B pot correspondre simplement a un coneixement molt incomplet del jaciment o, en el cas d'admetre's com a tal, a raons de tipus cronològic i comercial.

Quant a la ceràmica de paret fines, tenim una sola peça de la forma Mayet II, datable entre el darrer quart del segle II i mitjans de l'I a. E. Per últim, quant a les troballes monetàries, tan sols en coneixem cinc de procedència segura: una as de *Celse* (33) i quatre més d'inèdites: un denari forrat de *Bolscan*, dos asos possiblement de la mateixa ceca (*Celse*) i un altre possiblement de *Castulo*. Es tracta de monedes ibèriques en tots els casos, que difícilment poden considerar-se com a representatives de la circulació monetària de l'època en aquest lloc, i que en línies generals s'ajusten a la cronologia proposada per al jaciment mitjançant l'estudi dels materials ceràmics.

La documentació arqueològica estudiada fa pensar en una ocupació curta però intensa d'aquest poblat, amb una important activitat comercial i un sobtat abandonat ocasionat per raons desconegudes i de forma aparentment no violenta, que va permetre la conservació de moltes peces ceràmiques senceres. Pogué tractar-se, doncs, d'un poblat mariner, punt d'atranc per a la navegació de cabotatge i reparació de vaixells, i centre comercial per a la importació de productes italics -fonamentalment vi- i la seua distribució entre els poblats ibèrics i les incipients vil·les que anirien estenenent-se per La Plana; degué formar-se per les necessitats de l'intens tràfic comercial que caracteritza l'etapa republicana, potser a la segona meitat del segle II, abastant el seu auge ja en els inicis del segle I a. E. Sobre aqueste hipòtesi, la seua brusca desaparició podria trobar una explicació històrica en les guerres civils entre Pompeu i Sertori, que afecten de manera especial el litoral valencià entre els anys 76-72. En efecte, la cultura material d'El Cabeçol de Torre d'Onda presenta una gran semblança amb la dels primers nivells de *Valentia*, ciutat fundada l'any 138 (34); la ceràmica ibèrica, amb totes les característiques del moment d'auge de l'estil narratiu, tan escassament documentat fins ara a les comarques castellanenques, recorda en certs aspectes la trobada a Sant Miquel de Lliria, poblat la destrucció del qual s'ha situat recent-

ment en el trànsit del segle III al II (35); un important jaciment amb què també poden establir-se paral·lels és El Grau Vell, l'antic port de *Saguntum*, el nivell IV del qual presenta una fase final contemporània (36); per últim, i ja en terres castellenques, coneixem dos jaciments semblants: El Pujol de Gasset (Castelló de la Plana) (37), i especialment La Torre de la Sal (Cabanes), on trobem un nivell de destrucció que podria correspondre a aquesta època (38).

### III. PERÍODE ALTOIMPERIAL.

**D**e manera general, doncs, els poblats ibèrics segueixen ocupats durant l'etapa republicana, almenys fins a la primera meitat del segle I a. E., moment en què les guerres civils dels anys 82-72 assenyalen la fita històrica més important d'un llarg procés en què degueren intervenir més factors que els esdeveniments estrictament bèl·lics, però que en qualsevol cas no degué perllongar-se molt més, ja que cap poblament presenta materials arqueològics d'època augustia. El canvi en l'estructura de l'hàbitat, amb l'abandonament dels vells *oppida* ibèrics i la revalorització del pla com a lloc d'assentament, és un fenomen que caracteritza el segle I a. E. Així, La Plana degué anar poblant-se a poc a poc d'un nou tipus d'establiment rural, la vil·la, explotació agrària que fou el veritable instrument d'ocupació del territori en època romana. Tal vegada obligats per la llei del nou Estat dominador o simplement atrets pels avantatges dels repartiments de terres, els ibers anirien deixant els hàbitats encastellats i integrant-se en l'estructura de producció del nou sistema. De manera gradual anirien canviant les seues formes de vida per adoptar les dels ciutadans que gaudien de tots els drets, la seua llengua i costums, per acabar sentint-se, ells també, romans.

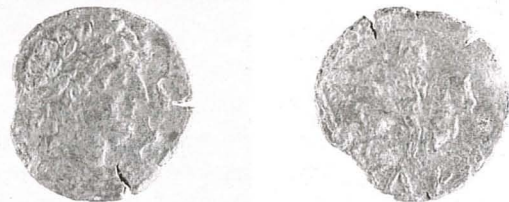
Amb l'acabament dels conflictes bèl·lics i la progressiva pacificació d'Hispania, els soldats anirien llicenciant-se i rebent propietats per les fèrtils terres del litoral mediterrani. L'existència de repartiments de terres per mitjà de centuriacions sembla evident a La Plana (39). Aquestes parcel·lacions agràries estaven reservades en un principi a les colònies de *veterani*, però en la pràctica es van aplicar a moltes ciutats de rang municipal, com degué ser el cas de *Saguntum*. Potser en època cesariana començaria l'ocupació extensiva d'aquesta zona, en què l'assentament d'importants grups de colons de procedència itàlica i la proximitat del centre urbà, degueren ser un factor de gran transcendència per al procés de romanització de la població indígena. D'aquesta manera La Plana aniria poblant-se de vil·les, l'origen republicà d'algunes de les



Torre d'Onda. As de CELSE (Velilla d'Ebre) trobat per V.M. Blasco V. (Museu Municipal).



Torre d'Onda. Denari de BOLSCAN (Osca) forrat, trobat en 1978 (Museu Municipal).



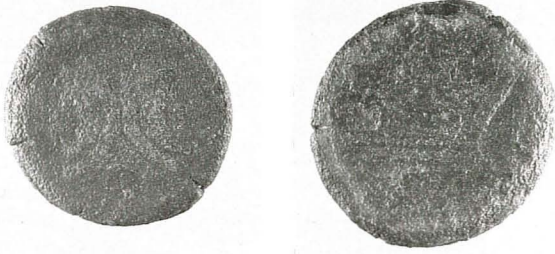
Torre d'Onda. As de CELSE trobat en 1978 (Museu Municipal).



Torre d'Onda. As de CELSE trobat per M.<sup>a</sup> J. Garrido S. (Col·lecció particular).

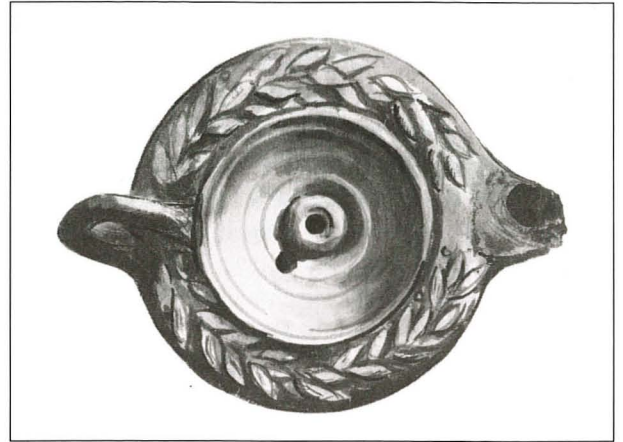


Torre d'Onda. As de CASTULO (Alta Andalusia) trobat en 1978 (Museu Municipal).



Sant Gregori. As republicà trobat per J. Pérez V. (Museu Municipal).

La Regenta. Llântia ceràmica decorada amb una «laurea», dibuix (Parader desconegut).



quals pot documentar-se mitjançant l'estudi de materials arqueològics com els ja vists per al cas dels poblats ibèrics. Així tindríem llocs com El Calamó, on podria haver-se donat una ocupació ininterrompuda durant l'etapa republicana fins arribar al jaciment altoimperial; Sant Gregori, d'on coneixem un as republicà (40), o fins i tot com El Cabeçol de Torre d'Onda, el deficient coneixement del qual ens impedeix pel moment de confirmar la continuïtat entre el poblament marítim d'època republicana i la vil.la altoimperial.

L'auge material d'aquestes vil.les, però, no començarà a manifestar-se fins al segle I d. E., quan el poblament altoimperial sembla adquirir la seua configuració definitiva a La Plana. Les vil.les s'assenten per tot el pla, en ocasions amb una notable densitat, localitzant-se quasi sempre a la vora de camins que manifesten d'aquesta manera llur antiguitat, possiblement com a components de la xarxa geomètrica del parcel.lari romà. Al terme de Borriana resulta simptomàtica la seua concentració en la línia costenca i al llarg d'El Caminàs, vell itinerari pre-romà sobre el que degué traçar-se en part la Via Augusta i que sembla configurar l'eix central de les centuriacions.

### III. 1. La Regenta.

El primer jaciment altoimperial documentat al terme municipal de Borriana fou el de La Regenta. Des que el gran polígraf F. PÉREZ BÄYER (1771-1794) cità l'aparició de «mosaics i enterraments fenicis» en Borriana (41), aquesta troballa s'ha volgut localitzar en aquesta partida, veritablement sense cap raó. La Regenta és una torre i antiga alqueria situada avui dia en terme de Les Alqueries que dona també nom a una extensa partida del terme de Borriana. Les notícies i troballes arqueològiques referents a aquest jaciment les tenim recollides per T. UTRILLA (42). De procedèn-

cia segura, trobades en una finca d'aquesta partida, coneixem dues llânties de disc, una pitjor conservada, i l'altra sencera, amb l'orla decorada per una *laurea* (43), que poden datar-se entre els segles II-III d. E. Les restes arqueològiques trobades consistien en fragments de dòlia, tégules, àmfors, ceràmica comuna -en alguns casos de tipologia ibèrica- i sigil.lata (44). Aquest és, en resum, el que sabem amb certesa de la vil.la romana de La Regenta, a la qual s'han atribuït altres troballes sense procedència exacta i fins i tot pertanyents a d'altres jaciments pròxims. Quant a monedes, per exemple, no es coneix cap exemplar trobat en aquest jaciment. «Algunes monedes romanes, la majoria d'Adrià, trobades en diferents indrets de la ciutat i del seu terme», citades per F. ROCA com a propietat de J. PERIS, han estat objecte d'aquesta atribució (45). No molt lluny, a uns 700 m. de la vil.la de La Regenta, en una finca pròxima a l'alqueria de *La Salmantina*, es va trobar una moneda de bronze de l'emperador Alexandre Sever (222-235) (46), però sembla tractar-se d'una troballa aïllada; altra moneda, un as de Claudi (41-54), fou trobada «a la vora d'un d'aquests camins, però a alguna distància de La Regenta en direcció cap a Nules», conservant-se al Museu Municipal (47).

A la vora d'El Camí de les Monges, a uns 500 m. de la vil.la de La Regenta, es va trobar un fal.lus votiu



La Salmantina. Moneda de l'Emperador Alexandre Sever trobada per J. Palomero M. (Museu Municipal).

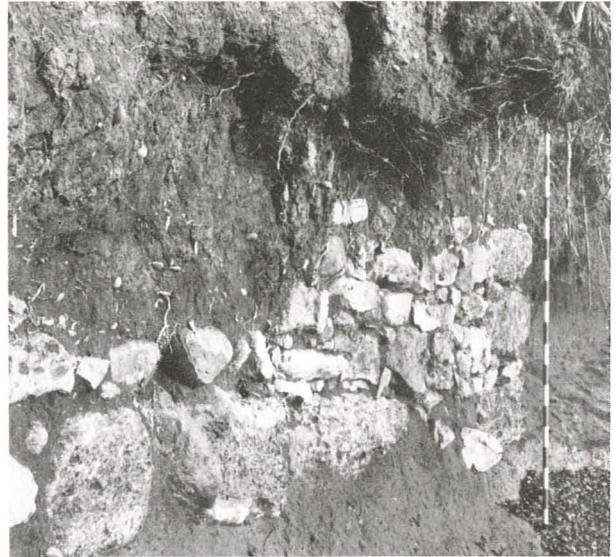


Proximitats de La Regenta. As de Clàudi  
(Museu Municipal).

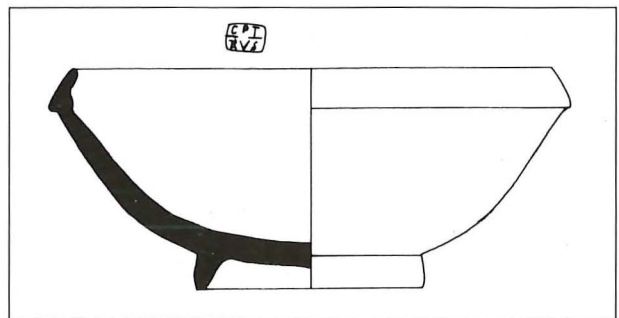
de bronze (48); amb ell aparegueren alguns pòndera, teules i ossos; a l'altra banda de la carretera de Nules es troben també algunes restes ceràmiques romanes, pel que podria tractar-se bé de tot d'una altra vil·la romana. A uns 150 m. d'aquest punt, en direcció cap a la mar, es van trobar, per la mateixa època, quatre o cinc enterraments fets amb fosses recobertes de calç. Examinats per J. PERIS, aquest va recollir una llança, una moneda i un gran bloc de marbre treballat (49). La seua atribució a un període determinat resulta difícil per l'evident insuficiència d'aquestes dades, a més que la moneda i el bloc de marbre -d'utilitat desconegudes van perdre, conservant-se únicament la llança, que pertany a un tipus de llarga perduració. Les característiques constructives, però, fan pensar en inhumacions tardanes.

### III. 2. El Calamó.

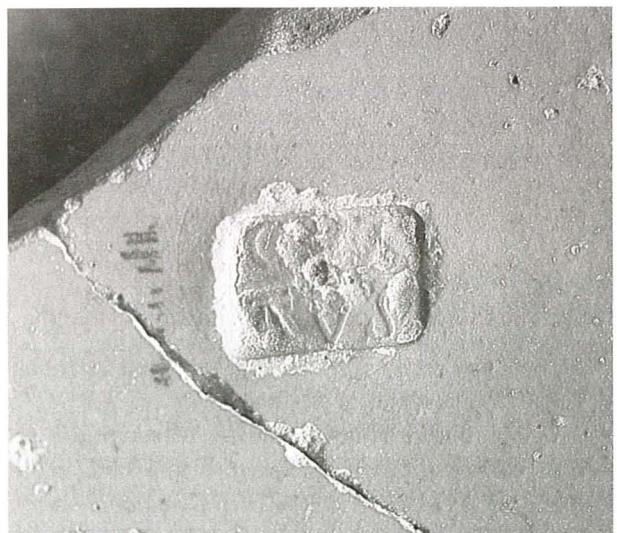
Passem a veure ara la relació de vil·les costenques, ben representades al terme de Borriana. Començarem per El Calamó, de la qual ja havíem plantejat el seu possible origen republicà, que presenta alguns materials de qualitat d'època augustia, com és el cas d'una copa de sigil·lata itàlica amb segell del terrisser *Optatus*, procedent del centre d'Itàlia i datable amb prou exactitud entre els anys 10-20 d. E. (50). Altres materials arqueològics trobats al mateix lloc són fragments de sigil·lata sudgal·lica i hispànica, ceràmica de parets fines, comuna, dòlia, i un sesterci de l'emperador Adrià (119-138), inèdit. La cronologia d'aquestes restes, que pot situar-se de manera general entre els segles I-III d. E., és paral·lela a la que proporciona el material arqueològic submarí, entre el qual trobem àmfores vinàries del tipus Dressel 2-4, una d'elles de procedència itàlica i la resta tarraconenses, àmfores Dres-



El Calamó. Mur romà desfet per un temporal de mar en Desembre de 1979.



El Calamó. Copeta de sigil·lata itàlica, perfil i maqueta, trobada per A. Rufino G. (F. Arasa).



El Calamó. Segell amb la inscripció «OPTATUS» en la copeta itàlica (Museu Municipal).



El Calamó. Restes de un «dolium» desfet per l'erosió del mar.  
Desembre de 1979.



Torre d'Onda. Carreus romans utilitzats per al mur de contenció  
de La Serratella (E. Safont - 1968).



El Calamó. Sesterci de l'Emperador Adrià trobat per A. Rufino G.  
(Museu Municipal)



As de l'Emperador Trajà trobat per M. J. Corbalàn V. confrontant  
amb la finca d'en F. P. Saborit (Museu Municipal).

sel 20 de procedència bètica i àmfores del tipus Dres-sel 7-11 també bètiques per al transport de conserves de peix (51). La riquesa amfòrica del litoral immediat al jaciment terrestre és bona prova del seu paper com a desembarcador al llarg de l'Alt Imperi, essent fins ara el millor documentat de tot el litoral castellanenc.

### III. 3. Torre d'Onda.

Ja hem vist com C. SARTHOU parla de la troballa de dòlia a El Cabeçol de Torre d'Onda. F. ROCA diu que «en rompre els camps del lloc on estigué Torre d'Onda, aparegueren els fonaments d'una torre en un punt pròxim a l'actual sénia de Melià, així com varietat de monedes romanes» (53). La troballa de dòlia, així com altres restes d'atribució més dubtosa, és recollida també per D. FLETCHER i J. ALCÀCER (54). Tota

aquesta informació apareix reunida a la síntesi de T. UTRILLA, però en ella resulta molt difícil destriar les referències que afecten a cadascuna de les dues fases del jaciment (55). Segons el testimoni oral de Vicent Domingo i Ferrer, que coincideix amb l'esmentada notícia de F. ROCA, a la vora de la sénia de Melià es va trobar una gran construcció, les parets de la qual s'alçaven 1,5 m. i estaven fetes de grans carreus de pedra de Borriol ben treballada, alguns dels quals encara es conserven; per la mateixa zona també s'han trobat bases de columna de la mateixa pedra. Quant a la ceràmica fina, recollida fonamentalment en superfície, tenim alguns fragments de sigil.lata sudgàl.lica entre els quals hi ha un exemplar de la forma Drag. 36; de sigil.lata hispànica, amb un exemplar de cadascuna de les formes llises Drag. 15/17 i 27, i les decorades Drag. 29 i 37, i de sigil.lata clara A, amb un exemplar de la forma Lamb. 7— Hayes 7. Per últim, s'ha pogut recuperar també algun fragment d'estuc



Sant Gregori. Sondeig arqueològic fet a la finca de F. Pérez Saborit l'any 1978.

pintat de roig.

Resulta evident, a la vista de tota aquesta documentació, l'existència d'una vil·la romana de certa importància en aquest lloc; els materials arqueològics no permeten pel moment establir una continuïtat entre el poblat marítim d'època republicana i aquest jaciment altoimperial. De la mateixa manera, resulta difícil la interpretació de la funció exacta de la construcció feta amb carreus, però sembla evident el seu caràcter monumental i la seua relació amb la vil·la altoimperial; degué tractar-se, millor que d'una torre defensiva, d'algun monument funerari o d'una part luxosa de la vil·la.

### III. 4. Sant Gregori.

**A** la partida de Sant Gregori, i també a vora mar, tenim altre establiment romà en què s'ha pogut recollir alguns fragments de mosaic en blanc i negre, ceràmica i algunes monedes, com l'as republicà ja esmentat. Un sondeig recent denuncia una rica vila soterrada, amb murs decorats amb pintures i marbres treballats als sòcols; a la veïna partida de Les Salines es va trobar un as de l'emperador Trajà (104-111) (52).



Sesterce de l'Emperador Trajà trobat per M. Vidal i E. Gil junt al motor de la Sagrada Família (Museu Municipal).



As de Claudi trobat al subsòl del carrer Víctor Pradera per J. Sàez F. (Museu Municipal).



As de Titus (?) trobat en assolir la casa n.º 3 del carrer Major, l'any 1961 (Museu Municipal).

### III. 5. Altres troballes.

Altres indicis de possibles jaciments romans al terme de Borriana, en ocasions difícils de des- triar dels purament ibèrics pel grau de destrucció so- fert, són les restes trobades a la partida de Llombai,

amb teules i ceràmica comuna, no molt lluny dels quals, a la vora d'El camí de les Tancades, es va trobar un sesterce de Trajà (98-117) (56); les trobades a la parti- da de Virrangues, actualment desfetes per les obres de l'autopista, amb ceràmica d'aspecte ibèric i algun frag- ment de sigil.lata, i els d'El Camí del Palmeral, on tam- bé es van trobar teules. A la mateixa ciutat de Borria- na, en un petit sondeig arqueològic fet en un solar del centre urbà, es van trobar alguns fragments de dòlia reutilitzats a les parets de construccions medievals (57). Aquesta dada arqueològica, amb altres factors de ti- pus geogràfic com la seua localització a la vora d'El Caminàs i també d'un riu, poden servir com a suport a l'hora de plantejar la hipòtesi d'un possible origen romà de la ciutat de Borriana; el llogaret que arribà a ser cap de districte en l'administració hispano- musulmana, podria així haver tingut el seu precedent en una vil.la romana, una *mansio* el nom de la qual podria haver subsistit sota la seua forma original amb el típic sufix *-ana* (58).

La presència de materials arqueològics d'època al- toimperial en alguns poblats ibèrics pot explicar-se per ocupacions esporàdiques degudes simplement al veïnatge de les vil.les, les quals en molts casos s'es- tablien junt als vells poblats, de manera que hi ha- via una veritable associació espacial entre ambdós nu- clis de població. Així, a L'Alter de Vinarragell trobem alguns fragments de tègules i dòlia, dues bases de columna i un altre element arquitectònic motllurat, 8 fragments de sigil.lata itàlica, amb dos exemplars de la forma Drag. 15/17, i 2 fragments de sigil.lata sudgà.lica, amb un segell il.legible i un exemplar de la forma Drag. 29 (59); aquests elements, la crono- logia dels quals podria remuntar-se al segle I d. E., podrien ser un indici de la proximitat d'una vil.la ro- mana. També en *El Tirao* es van trobar materials al- toimperials, concretament 3 fragments de sigil.lata his- pànica, amb part d'un segell i un exemplar de la for- ma Drag. 37, que podrien datar-se cap al segle II d. E. (60).

És possible que en determinats casos, sobretot en els poblats fortificats de les muntanyes, aquesta reo- cupació corresponga a situacions d'inseguretat de la població que habitava el pla, grups de la qual s'hi po- drien haver refugiat temporalment. A la segona mei- tat del segle II d. E., la revolta de Maternus de l'any 187, i més probablement la usurpació de Clodius Al- binus de 195-197, podrien haver tingut certa incidèn- cia en aquesta zona, deixant testimonis materials dels moviments puntuals de població que podrien haver ocasionat.

### III. 6. Les Inscripcions.

L'epigrafia llatina de Borriana compta amb dues inscripcions trobades amb seguretat al seu terme municipal. La primera notícia ens la dóna Francesc DIAGO en 1613: «Y en Vinarragell, pueblo assolado en termino de Burriana, vi en la esquina de una torre este Epitafio» (61). Aquesta cita serà recollida després per nombrosos autors que poca cosa aporten en realitat a l'estudi d'aquesta primera inscripció (62). Estava encastada en una torre situada entre L'Alter de Vinarragell i la mar, a la vora d'El Camí de Serra. Per a la seua extracció, la peça -una estela d'almenys 1,50 m. d'alçada- fou tallada a l'altura del camp epigràfic. En la actualitat es troba dipositada al Museu Municipal de Borriana. Es tracta d'un bloc de pedra calcària grisenca amb patina rogenca, les mides del qual són 44/43/26 cm.; el camp epigràfic està emmarcat per una cartela motllurada, trobant-se la seua superfície molt erosionada; l'altura de les lletres és de 3 cm. La factura de l'epígraf és en general grollera i d'aspecte tardà. F. Beltrán, de qui prenem la lectura, la data en el segle III d. E. El text és el següent: *D(is) M(anibus) Sicili(ae) an(norum) XXXX Lupinu[s] / matri et / Onesimeni / sor[o]ri / pii[s]jimis / an(norum) XVIII*. La redacció del text és irregular, i la mancança dels finals del dos primers noms resta claredat al conjunt. En qualsevol cas, el sentit de l'epígraf deu ser la dedicatòria als deus *manes* feta per *Lupinus* per a sa mare *Sicilia*, de quaranta anys, i la seua germana *Onesime*, de divuit anys.

La segona inscripció fou trobada l'any 1985 a la partida de Cap de Terme (Llombai). És un fragment pertanyent a l'angle inferior esquerre d'una làpida de pedra calcària rosada, les mides del qual són 38/37/17 cm. Està trencat per tots els costats a excepció de l'inferior. La cara inscrita apareix allisada, mentre que la posterior està únicament desbastada. El camp apareix emmarcat per un requadre motllurat de 3,5 cm. d'ample, que deixa per l'esquerra un ampli espai sense inscriure d'almenys 19 cm. El text conserva l'inici de tres línies: *CO [---]? Nige [r ---] / s(ibi) [e(t) s(uis)?]*. L'altura de les lletres oscil·la entre 5,2-5 cm. Aquestes estan bastant esborrades, i són molt estilitzades. La primera línia es veu travessada per una forta incisió que fa difícil la interpretació de les lletres que hi apareixen, les quals, no obstant, podrien pertànyer a la inicial del prenom i a l'inici del gentilici; a la segona línia apareix clarament l'inici del cognom *Niger*, mentre que a la tercera i última trobem una S, lletra que deu correspondre a l'inici d'alguna fórmula final del tipus *sibi et suis*. Per les seues característiques podria datar-se entre els segles II-III.



Làpida romana procedent de l'Alqueria de Sorli -Torre de Vinarragell- i donada al Museu per M. Peset i muller.



Fragment d'una làpida romana trobada a «Cap de Terme» per Artur Rufino Guinot (Museu Municipal).



### III. 7. Les séquies.

Cal fer referència, per últim, a la qüestió de les séquies d'El Riu Millars. El primer autor que se'n fa ressò és Pasqual MENEU, qui en 1911 recull una tradició popular segons la qual La Séquia del Diable servia antigament per a regar les partides de La Torrassa i El Pla Redó, portant les seues aigües fins a Morvedre (63). L'any 1924 M. PERIS torna a tocar el tema citant La Séquia del Diable i restes d'aqüeductes en Els Tancadals, amb bifurcacions cap a El Barranc de Ràtils, El Barranc de Braserets i altres punts; allò més interessant per a nosaltres és que recull la séquia encara visible de la partida de La Pedrera, en terme de Borriana, túnel subterrani amb pous de ventilació que degué servir per a regar almenys la partida de Santa Bàrbara, essent substituïda amb posterioritat per la nova séquia de L'Ull de la Forca (64). La Séquia del Diable i les Argamasses foren estudiades no fa molts anys per Josep M.<sup>a</sup> DOÑATE, qui plantejà de nou l'origen romà de tot aquest sistema de captació i distribució d'aigües per al regadiu (65). Aquest suposat origen romà ha estat qüestionat recentment per Vicent FELIP, qui creu que en realitat es tracta de les séquies fetes després de la conquesta cristiana al segle XIII (66). Sense negar la possible existència d'un sistema de regadiu a La Plana durant l'època romana, la veritat és que mentre no hi haja un suport documental que exclueca tota possibilitat de què es tracte d'obres medievals, i una evidència arqueològica que demostre la factura romana de les obres conservades, no pot afirmar-se amb seguretat absoluta que aquesta complexa xarxa d'assuts, séquies i aqüeductes siga en el seu conjunt d'origen romà.

### IV. CONSIDERACIONS FINALS.

L'existència d'indicis de parcel·lacions agràries i la irregularitat en la distribució dels jaciments coneguts, són factors que fan pensar en què les vil·les conegudes al terme de Borriana no són sinó una mostra d'allò que degué ser el poblament rural a l'època romana. La destrucció dels jaciments per l'agricultura, amb les dificultats que açò comporta a l'hora de llur localització, i també uns treballs de prospecció arqueològica encara incomplets, justifiquen buits aparents de jaciments en algunes zones del terme. Amb tot, resulta innegable la importància fins i tot numèrica dels establiments estudiats. Aquesta densitat del poblament rural s'ha de relacionar forçosament amb la proximitat d'un nucli urbà com *Saguntum*. La vil·la romana, en tant que centre d'una explotació agrària, era la ba-

se del model econòmic romà; l'equilibri en la relació entre els factors ciutat/camp és una de las bases del sistema de producció clàssic. D'altra banda, la distribució d'aquestes àrees de gran densitat de poblament rural permet una delimitació aproximada del territori d'una ciutat. Així, el terme de Borriana es troba al centre d'una comarca geogràfica -La Plana- que degué ser la zona útil més extensa de l'antic territori municipal de *Saguntum*, el límit septentrional del qual pogué estar en la barrera de muntanyes que tanquen aquesta planúria litoral pel Nord.

Quant als aspectes sumptuaris que trobem en algunes d'aquestes vil·les, com els mosaics de Sant Gregori i la construcció monumental de L'Alter de Torre d'Onda, són bona mostra d'un cert benestar material i a la vegada un reflex de l'intens grau de romanització a què arribaria aquesta zona sota la influència del pròxim nucli urbà. Algunes d'aquestes vil·les degueren ser la propietat rural o segona residència de ciutadans que vivien a la mateixa ciutat, com seria el cas més evident d'aquelles en les quals s'ha trobat alguna inscripció que fa referència al càrrec municipal que aquest arribà a ocupar, cosa que contribueix també de forma decisiva a la delimitació del territori de la ciutat en qüestió.

La base econòmica d'aquest poblament rural degué ser l'agricultura. A les anàlisis pol·líniques fetes en Almenara es registra des dels inicis del procés de romanització un augment de la vinya i els cereals i, sobre tot, un fort desenvolupament de l'olivar (67). Aquesta trilogia de productes agraris, amb la qual coincideixen les notícies que ens proporcionen autors antics com Plini i Estrabó, degué completar-se amb una variada producció hortofrutícola de consum immediat i la cria d'animals domèstics, a banda dels casos d'activitats especialitzades com la pesca per a les vil·les costaneres. En absència d'un monocultiu dedicat fonamentalment a l'exportació, cal pensar en què la producció agropecuària de les vil·les romanes nostrades estava destinada en primer lloc a la satisfacció de les pròpies necessitats, i en segon lloc, a la generació d'un excedent agrícola destinat als mercats rurals i, també en bona part, al de la ciutat. Açò no implica la inexistència d'un cert comerç a llarga distància amb alguns dels productes majoritaris, com degué ser el cas del vi, del qual tenim constància de la seua comercialització en base al forn d'àmfores del tipus Dressel 2-4 existent a La Punta (La Vall d'Uixó), que caldria considerar com una manifestació més de la importància de la producció vinària tarraconense, glossada pels autors antics i enregistrada fins fa pocs anys únicament al Nord de l'Ebre.

Durant la segona meitat del segle III d. E. l'Imperi Romà es veu sacsejat per un daltabaix sociopolític: després d'un període d'anarquia militar, alguns pobles germànics travessen la frontera del Rhin i devasten les províncies occidentals de l'Imperi, arribant a Hispània cap a l'any 260; al desgavell polític i militar s'afegirà un fenomen de revolta social d'abast desconegut, provocat per l'anguniosa situació dels petits propietaris i de la població treballadora en general, delmada també per la pesta. Aquest conjunt de fets caracteritza l'etapa coneguda com la crisi del segle III, les repercussions de la qual degueren ser de gran importància per al poblament rural. La greu crisi econòmica que van provocar aquests esdeveniments, amb la devaluació de la moneda i la ruptura del comerç a llarga distància, va portar a un empobriment general documentat arqueològicament. La majoria de les vil·les romanes conegudes a La Plana sembla que no torna a ser ocupada després d'aquest període, almenys de manera significativa, i en els pocs casos que aquestes presenten materials arqueològics d'aquesta època -cosa que pel moment no es dona en cap dels establiments estudiats al terme de Borriana- no assolixen mai el grau de desenvolupament material a què havien arribat en segles anteriors.

La crisi, però, fou superada. Amb l'emperador Diocleciana, a finals del segle III, la pau i l'ordre comencen a regnar de nou, donant-se una certa reactivació econòmica que es manifesta en el reestabliment de la pro-

ducció i dels circuits comercials. L'enfortiment de l'Estat i la fugida al camp dels grans propietaris, que volien evadir d'aquesta manera la forta pressió fiscal a què es veien sotmesos, són algunes de les característiques d'aquesta època. D'altra banda, la societat baix-imperial, fortament polaritzada, patirà de manera quasi endèmica el bandolerisme i la rebel·lió. La situació es mantindrà d'una manera prou estable al llarg del segle IV, però ja cap a finals d'aquesta centúria es nota una absència de materials arqueològics a les poques vil·les de La Plana que encara presentaven indicis d'habitació, donant-se pel contrari un fenomen de reocupació estable d'alguns poblats ibèrics, com és el cas millor conegut de La Muntanyeta de Sant Josep (La Vall d'Uixó), el que suposa una clara evidència del clima d'inseguretat política i social que devia regnar. Durant el segle V, les invasions dels pobles germànics, les guerres entre aquests i l'aristocràcia hispano-romana i les constants rebel·lions dels camperols, provocaran l'enfonsament de l'estructura territorial romana, la desaparició del comerç a llarga distància i el progressiu abandonament de la tecnologia clàssica. El despoblament dels nuclis urbans i les violentes alteracions a què es veurà sotmés el medi rural, caracteritzaran una nova etapa en la qual es produirà de nou un canvi en l'estructura del poblament, amb la revalorització de l'hàbitat en altura. Amb tot, el segle V suposa el punt d'inflexió cap a una nova època històrica encara molt desconeguda, que acabarà amb l'arribada dels àrabs a principis del segle VIII.

## NOTAS.

- (1) N. MESADO OLIVER, *Vinarragell (Burriana - Castellón)*, «Serie de Trabajos Varios», 46, Servicio de Investigación Prehistórica, Valencia 1974, p. 82, n.º 1227, fig. 42, n.º 2, lám. XXVIII, 2. L'altre fragment, de les mateixes característiques, no hi apareix citat.
- (2) J.-P. MOREL, «La céramique campanienne: acquis et problèmes», *Centre de Recherches d'Histoire Ancienne*, 36, Besançon, 1982, p. 102. Podria tractar-se, però d'un producte de tradició hel·lenística.
- (3) N. MESADO, *Vinarragell*, citat, p. 85, n.º 143, fig. 42, n.º 1, lám. XXVIII, 1. Per a la classificació de les formes de la ceràmica de vernís negre seguiré els dos estudis tipològics existents, el ja clàssic de N. LAMBOGLIA, «Per una classificazione preliminare della ceramica campana», *Atti del I Congresso Internazionale di Studi Liguri*, Bordighera, 1952, pp. 139-206, amb les posteriors ampliacions de J.-P. Morel, i el més recent del mateix J.-P. MOREL, *Céramique campanienne. Les formes*, 2 Vol., «Bibliothèque des Écoles Françaises d'Athènes et de Rome», 244, Rome 1981.
- (4) N. MESADO, *Vinarragell*, citat, p. 121, fig. 68, n.º 7; el fragment més xicotet, trobat en superfície, és inèdit.
- (5) Trobat en superfície, també inèdit.
- (6) J.-P. MOREL «La céramique campanienne: acquis et problèmes», citat, p. 102.
- (7) N. MESADO, *Vinarragell*, citat, pp. 29-30, fig. 12, n.º 7, lám. VIII, 3.
- (8) N. MESADO, *Vinarragell*, citat, p. 60, n.º 226, fig. 29; p. 29, n.º 8, fig. 12, n.º 8, lám. VIII, 4, i p. 85, n.º 144-146.
- (9) J.-P. MOREL, «La céramique campanienne: acquis et problèmes», citat, p. 103.
- (10) N. MESADO, *Vinarragell*, citat, p. 58, n.º 185, fig. 28; altres fragments d'àmfora sense forma apareixen citats en p. 76, n.º 92-94.
- (11) N. LAMBOGLIA, «Sulla cronologia delle anfore romane di repubblicana (II-I sec. A. C.)», *Rivista di Studi Liguri*, XXI, Bordighera, 1955, p. 251 i ss.
- (12) N. MESADO, *Vinarragell*, citat, p. 83, n.º 5-6, fig. 42, n.º 7, lám. XXVIII, 7.
- (13) F. MAYET, *Les céramiques à parois fines dans la Péninsule Ibérique*, «Publications du Centre Pierre Paris», 1, Paris, 1975, p. 27.
- (14) P. P. RIPOLLÉS ALEGRE, *La circulación monetaria en las tierras valencianas durante la antigüedad*, Barcelona, 1980, p. 105, lám. XI, 3.
- (15) N. MESADO i O. ARTEAGA, *Vinarragell (Burriana, Castellón) II*, «Serie de Trabajos Varios», 61, Servicio de Investigación Prehistórica, Valencia, 1979, p. 76.
- (16) N. MESADO OLIVER, «Yacimientos arqueológicos en Burriana (Castellón)», *Archivo de Prehistoria Levantina*, XII, Valencia, 1969, pp. 177-204. Unes primeres notes sobre aquest jaciment en: T. UTRILLA, «Sobre los orígenes de Burriana, Investigaciones en la Partida del Palau», *Buris-Ana*, 73, Burriana, 1963, pp. 14-15; 75, pp. 8-9; 76, pp. 8-9; 77, pp. 10-11; 78, pp. 12-13; 80, Burriana, 1964, pp. 10-11; 81, pp. 10-11, i 82-83, pp. 10-11.

- (17) P. P. RIPOLLÉS, *La circulación monetaria en las tierras valencianas durante la antigüedad*, citat, p. 105, lám. XI, 1.
- (18) A. RIBERA LACOMBA, *Las ánforas prerromanas valencianas (fenicias, ibéricas y púnicas)*, «Serie de Trabajos Varios», 73, Servicio de Investigación Prehistórica, Valencia, 1982, p. 31, fig. 1, n.º 7. Sobre la possibilitat de l'existència en la platja d'El Calamó d'un desembarcador en època tan primerenca, vegeu també: A. FERNÁNDEZ IZQUIERDO, «Estudio de los restos arqueológicos submarinos en las costas de Castellón», *Cuadernos de Prehistoria y Arqueología Castellonenses*, 7, Castellón, 1980, p. 189.
- (19) Es tracta en tots els casos de materials inèdits; la informació sobre l'existència dels materials ibèrics m'ha estat proporcionada per Norbert Mesado; el material submarí és propietat de particulars.
- (20) R. MARTÍN DE VICIANA, *Crónica de la Ínclita y Coronada Ciudad de Valencia*, Valencia, 1564, Tercera Part, f.49.
- (21) G. ESCOLANO, *Décadas de la historia de la Insigne y Coronada Ciudad y Reyno de Valencia*, Valencia, 1611, Llibre VII, Cap. XXVIII, col. 588.
- (22) C. SARTHOU CARRERES, *Provincia de Castellón*, «Geografía General del Reino de Valencia», Barcelona, s/a., p. 775; afegeix: «Las poseen, el presbítero señor Montserrat y el médico señor Fenollosa»; a la pàgina 777 reproduïu una fotografia de dues àmfores amb el següent peu: «Burriana.- Anforas romanas (propiedad de don José Fenollosa) encontradas en la playa y sitio denominado «Cargador de Onda».
- (23) M. PERIS, *Burriana Histórica*, «Guía comercial de Burriana», Valencia, 1931, pp. 8-10.
- (24) F. ROCA Y ALCAYDE, *Historia de Burriana*, Castellón de la Plana, 1932, pàgs. 32 i 42-43.
- (25) B. RULL VILLAR, *Noticiero histórico de Onda*, Alcira, 1943, p. 38. En una edició posterior d'aquesta obra, de l'any 1967, p. 38, l'autor afegeix la fotografia de les àmfores reproduïdes per Sarthou, tot i dient que es van trobar en operacions de dragat.
- (26) D. FLETCHER VALLS i J. ALCÁCER GRAU, «Avance a una arqueología romana de la provincia de Castellón», *Boletín de la Sociedad Castellonense de Cultura*, XXXII, Castellón 1956, pàgs. 143, 152, 154 i 160.
- (27) T. UTRILLA, «Sobre los orígenes de Burriana. Investigaciones en la Partida de Torre d'Onda», *Buris-Ana*, 84, Burriana, 1964, pp. 10-11, i 89, Burriana, 1965, pp. 13-15.
- (28) N. MESADO OLIVER, «Torre d'Onda», *Gran Enciclopedia de la Región Valenciana*, XI, Valencia, 1973, p. 267.
- (29) A. J. CAVANILLES POLOP, *Observaciones sobre la Historia Natural, Geografía, Agricultura, Población y frutos del Reyno de Valencia*, T. I, Madrid, 1795, p. 108.
- (30) *Memoria de los trabajos de excavación llevados a cabo en el yacimiento de Torre d'Onda del término municipal de Burriana (Castellón)*, informe inèdit la consulta del qual m'ha estat facilitada per Norbert Mesado, director de l'excavació.
- (31) Són les àmfores citades per Sarthou, propietat del pare Montserrat; el seu especial interès està en què són troballes terrestres; segons Vicent Domingo, administrador que fou de la família del pare Montserrat, en unes declaracions recollides per T. Utrilla, es van trobar «bastants anys abans de principis de segle. Isqueren per la meitat de la primera parcel.la que hi ha immediatament després del camí de Torre d'Onda. Feien unes trinxeres llargues d'un metre d'amplària y dos de fondària, per a carregar terra amb què aplanar algun punt de l'alter. Isqueren a l'esmentat hort, en una trinxera paral.lela al camí».
- (32) Aquestes àmfores sembla que foren recuperades pescant des de la platja. Vegeu sobre el mateix: A. FERNÁNDEZ IZQUIERDO, «Estudio de los restos arqueológicos submarinos en las costas de Castellón», citat, pp. 185-186, fig. 13, 2 i 4, lám. V, E-F, i també el capítol d'arqueologia submarina d'aquesta mateixa obra. La recuperació de restes submarines en aquest tram de la costa és molt difícil per tractar-se de fons arenosos, i també a causa de la brutícia de l'aigua.
- (33) P. P. RIPOLLÉS, *La circulación monetaria en las tierras valencianas durante la antigüedad*, citat, p. 105, lám. XI, 2.
- (34) C. MATA, A. RIBERA, V. LERMA i J. BERNABEU, «Excavaciones en Valencia», *Saguntum. Papeles del Laboratorio de Arqueología de Valencia*, 15, Valencia, 1980, p. 179.
- (35) H. BONET i C. MATA, «Nuevas aportaciones a la cronología final del Tossal de Sant Miquel (Llíria, Valencia)», *Saguntum*, 17, Valencia, 1982, pp. 77-83. Sobre la ceràmica d'aquest important jaciment, vegeu: I. BALLESTER, D. FLETCHER, E. PLA, F. JORDÀ i J. ALCÁCER, *Corpus Vasorum Hispanorum. Cerámica del Cerro de Sant Miguel (Liria)*, Madrid, 1954.
- (36) C. ARANEGUI GASCÓ, *Excavaciones en el Grau Vell (Sagunto, Valencia) (Campañas de 1974 i 1976)*, «Serie de Trabajos Varios», 72, Servicio de Investigación Prehistórica, Valencia, 1982, p. 89.
- (37) F. ARASA GIL, «Arqueología del terme municipal de Castelló de la Plana», *Cuadernos de Prehistoria y Arqueología Castellonense*, 6, Castellón, 1979, pàgs. 142-144.
- (38) J. WAGNER, «El yacimiento submarino de Torre la Sal. Cabanes (Castellón)», *Cuadernos de Prehistoria y Arqueología Castellonense*, 5, Castellón, 1978, p. 330. El jaciment terrestre no ha estat encara, però, objecte de cap estudi.
- (39) Les centuriacions de La Plana han estat superficialment estudiades per A. BAZZANA, «Vestiges de centuriations romaines et d'un itineraire preromaine dans la plaine de Castellón», *Archivo de Prehistoria Levantina*, XV, Valencia, 1978, pp. 272-292, qui dedica un capítol d'aquesta obra al mateix tema.
- (40) P. P. RIPOLLÉS, *La circulación monetaria en las tierras valencianas durante la antigüedad*, citat, p. 105, lám. X, 11.
- (41) Notícia recollida per C. SARTHOU, *Provincia de Castellón*, citat, p. 775: «Pérez Bayer habla de mosaicos y sepulturas fenicias hallados en Burriana»; M. PERIS, *Burriana Histórica*, citat, p. 8: «Los fenicios de Tiro dejaron de sus huellas urnas cinerarias, sepulcros y pavimentos de mosaicos, registrados en La Regenta», i V. FORNER TIGELL, «Una colonia fenicia en el término de Burriana», *Boletín de la Sociedad Castellonense de Cultura*, XIV, Castellón, 1933, p. 254.
- (42) T. UTRILLA, «Sobre los orígenes de Burriana. Investigaciones en la partida de La Regenta», *Buris-Ana*, 65, Burriana, 1962, pp. 89; 66, Burriana, 1963, pp. 10-12, i 67, pp. 12-14.
- (43) F. ROCA, *Historia de Burriana*, citat, p. 43, on reproduïu una fotografia; foren donades al museu local pel metge Josep Fenollosa, on es conserva una d'elles; vegeu també: T. UTRILLA, «Investigaciones en la partida de La Regenta», citat, 66, p. 10, figs. 1-2.
- (44) T. UTRILLA, «Investigaciones en la partida de La Regenta», citat, 67, p. 14, figs. 3-4.
- (45) F. ROCA, *Historia de Burriana*, citat, p. 43; D. FLETCHER i J. ALCÁCER, «Avance a una arqueología romana de la provincia de Castellón», citat, p. 152; T. UTRILLA, «Investigaciones en la partida de La Regenta», citat, 66, p. 10, i P. P. RIPOLLÉS, *La circulación monetaria en las tierras valencianas durante la antigüedad*, citat, p. 34.
- (46) T. UTRILLA, «Investigaciones en la partida de La Regenta», citat, 66, pp. 10-11, fig. 3, i P. P. RIPOLLÉS, *La circulación monetaria en las tierras valencianas durante la antigüedad*, citat, p. 34.
- (47) T. UTRILLA, «Investigaciones en la partida de La Regenta», citat, 66, p. 12, fig. 4, i P. P. RIPOLLÉS, *La circulación monetaria en las tierras valencianas durante la antigüedad*, citat, p. 105, lám. XI, 5.
- (48) F. ROCA, *Historia de Burriana*, citat, p. 32, on s'inclou una petita fotografia, i T. UTRILLA, «Investigaciones en la partida de La Regenta», 65, p. 9. Trobat a uns 2 m. de fondària per Manuel Gil i Viñes, en extreure terres per a un rajolar, fou regalat al museu local per aquest, d'on desaparegué.
- (49) C. SARTHOU, *Provincia de Castellón*, citat, p. 778, reproduïu una fotografia de dues llances trobades al terme de Burriana, propietat de J. Peris; F. ROCA, *Historia de Burriana*, citat, p. 43, cita de nou aquestes llances; per últim, T. UTRILLA, «Investigaciones en la partida de La Regenta», citat, 67, p. 12, fig. 1, recull tota aquesta informació. La llança en qüestió, que és la més llarga de les dues de la fotografia de Sarthou, es conserva encara al Museu Municipal. Els enterraments i aquests materials, però, poden no tenir cap relació.

- (50) A. OXÉ i H. COMFORT, *Corpus vasorum arretinorum*, Bonn, 1968, p. 301, núm. 1176, present a Empúries. La forma no es troba a les tipologies més comunes d'aquesta ceràmica: CH. GOUDINEAU, *La céramique arétine lisse*, «Mélanges d'Archéologie et d'Histoire», Suppl. 6, Paris, 1968. El material ceràmic de superfície ha estat recollit per Artur Rufino i Guinot.
- (51) Sobre les àmfores d'aquest jaciment submari vegeu: A. FERNÁNDEZ, «Estudio de los restos arqueológicos submarinos en las costas de Castellón», citat, p. 186, fig. 13-14, i el capítol d'aquesta obra sobre arqueologia submarina.
- (52) P. P. RIPOLLÉS, *La circulación monetaria en las tierras valencianas durante la antigüedad*, citat, p. 105, lám. XI, 6.
- (53) F. ROCA, *Historia de Burriana*, citat, p. 46. La referència a una torre en el mateix topònim podria explicar-se per mitjà d'aquesta construcció de tipus monumental; podria haver existit, però, una antiga torre defensiva de la qual hauria pres nom el lloc.
- (54) D. FLETCHER i J. ALCÁCER, «Avance a una arqueología romana de la provincia de Castellón», citat, pàgs. 154 i 160; em referesc, concretament, a les llànties, que deuen tractar-se possiblement de les de La Regenta; aquests autors, tanmateix, no fan altra cosa que recollir la cita de Sarthou.
- (55) T. UTRILLA, «Investigaciones en la Partida de Torre d'On-da», citat.
- (56) P. P. RIPOLLÉS, *La circulación monetaria en las tierras valencianas durante la antigüedad*, citat, p. 106, lám. XI, 7.
- (57) Notícia proporcionada per Norbert Mesado. Sobre aquest sondeig hi ha una breu referència en: A. BAZZANA, «Les villages désertés de l'Espagne orientale: état présent et perspectives d'une recherche archéologique», *Archéologie Médiévale*, VIII, 1978, p. 185, n.º 25. Fou una cata de 3 per 1,50 m. i 4,45 m. de fondària feta al solar del n.º 6 del carrer Agustí. Els resultats estan recollits en una memòria inèdita: P. GUI-CHARD i N. MESADO, «Prospección arqueológica en la ciudad de Burriana». Sobre el mateix, vegeu el capítol d'aquesta mateixa obra referent a l'Alta Edat Mitjana.
- (58) Sobre aquest aspecte vegeu principalment: J. M. PALOMERO ALMELA, «L'etimologia del nom de «Borriana», *Boletín de la Sociedad Castellonense de Cultura*, LII, Castellón, 1976, pp. 106-123, on es recull la bibliografia anterior, i la rèplica de D. FLETCHER VALLS, «Notes sobre «L'etimologia del nom de Borriana» de J. M. Palomero», *Boletín de la Sociedad Castellonense de Cultura*, LII, Castellón 1976, pp. 260-262. La denominació d'algunes mansions amb un derivat del cognom del seu propietari acabat amb la terminació *-ana* és un fenomen comprovat als itineraris d'època romana conservats; tenim, per exemple, en Hispània: *Caeciliana*, *Calpurniana*, *Deçiana*, *Mariana*, *Rusticiana*, *Semproniana*, etc, per citar casos en què el cognom original és fàcilment identificable. Sobre aquest supòsit, el veritable cognom del qual derivaria Borriana és de difícil deducció; amb dades del CIL, en Hispània trobem un únic cas de *Burrus*. Vegeu al respecte: J. M. ROLDÁN HERVÁS, *Itineraria Hispana. Fuentes antiguas para el estudio de las vías romanas en la Península Ibérica*, «Anejo de «Hispania Antiqua», Valladolid, 1975.
- (59) N. MESADO, *Vinarragell*, citat, pàgs. 21, 53, n.º 63, i 58, n.º 186, sobre teules i dòlia; pàgs., 21, 76, n.º 88-90, fig. 42, 3 i 6, lám. XXVIII, 3 i 6, i 83, n.º 3-4, fig. 42, 4 i 5, lám. XVIII, 4 i 5, sobre la sigil.lata itàlica; pàgs. 53, n.º 35, i 76, n.º 91, fig. 42, 8, lám. XXVIII, 8, sobre la sigil.lata sudgàlica, i p. 31, fig. 13, 4 i 5, sobre els elements arquitectònics.
- (60) N. MESADO. «Yacimientos arqueológicos en Burriana», citat, pp. 177-182, fig. 5.
- (61) F. DIAGO, *Primera parte de los Anales del Reyno de Valencia*, Valencia, 1613, Llibre III, Cap. XXXV, p. 125.
- (62) J. CEÁN BERMÚDEZ, *Sumario de las antigüedades romanas que hay en España*, Madrid, 1832, p. 58; E. HÜBNER, *Corpus Inscriptionum Latinarum. Inscriptiones Hispaniae Latinae* (CIL), Vol. II, Berlin, 1867 = CIL II 4.029; F. ROCA, *Historia de Burriana*, citat, p. 32, V. FORNER «Una colonia fenicia en el término de Burriana», citat, p. 254; D. FLETCHER i J. ALCÁCER, «Avance a una arqueología romana de la provincia de Castellón», *Boletín de la Sociedad Castellonense de Cultura*, XXXI, Castellón, 1955, p. 339, n.º XLII; J. VIVES, *Inscripciones Latinas de la España Romana* (ILER), Barcelona, 1971-72 = ILER 4832; N. MESADO, «Museo» *Buris-Ana*, 58, Burriana, 1962, p. 9; N. MESADO, *Vinarragell*, citat, p. 30, lám. IX, b; P. P. RIPOLLÉS ALEGRE, «Sinopsis de epigrafía latina castellonense», *Cuadernos de Prehistoria y Arqueología Castellonense*, 3, Castellón, 1976, pp. 244-245, n.º 47, i F. BELTRÁN LLORIS, *Epigrafía latina de Saguntum y su territorium*, «Serie de Trabajos Varios», 67, Servicio de Investigación Prehistórica, Valencia, 1980, pp. 302-303, n.º XVI, lám. XLIII.
- (63) P. MENEU, «Yacimientos arqueológicos en Bechí», *Artes y Letras*, 13, Castellón, 1911, pp. 2-3. Aquest autor diu que l'any 1905 ja havia publicat al diari «Heraldo de Castellón» un primer treball sobre La Séquia del Diable, article que m'ha estat impossible localitzar.
- (64) M. PERIS FUENTES, «La agricultura en tiempo de los árabes», *Boletín de la Sociedad Castellonense de Cultura*, V, Castellón, 1924, pp. 406-407. Posteriorment, sobre el mateix: D. FLETCHER i J. ALCÁCER, «Avance a una arqueología romana de la provincia de Castellón», citat, p. 146.
- (65) J. M. DOÑATE SEBASTIÁ, «Riegos romanos del Mijares», *Archivo de Prehistoria Levantina*, XII, Valencia, 1969, pp. 206-210.
- (66) Vegeu sobre aquest aspecte el capítol d'aquesta obra referent a «La qüestió de les aigües entre Borriana i la vila de Nules», d'aquest autor.
- (67) I. PARRA VERGARA, «Análisis polínico del sondaje CA. L. 81-I (Casablanca-Almenara, Prov. de Castellón)», *Actas del IV Simposio de la Asociación de Palinología de Lengua Española*, Barcelona, 1982, pp. 433-445.