

# Les vies romanes al País Valencià

per Ferran Arasa

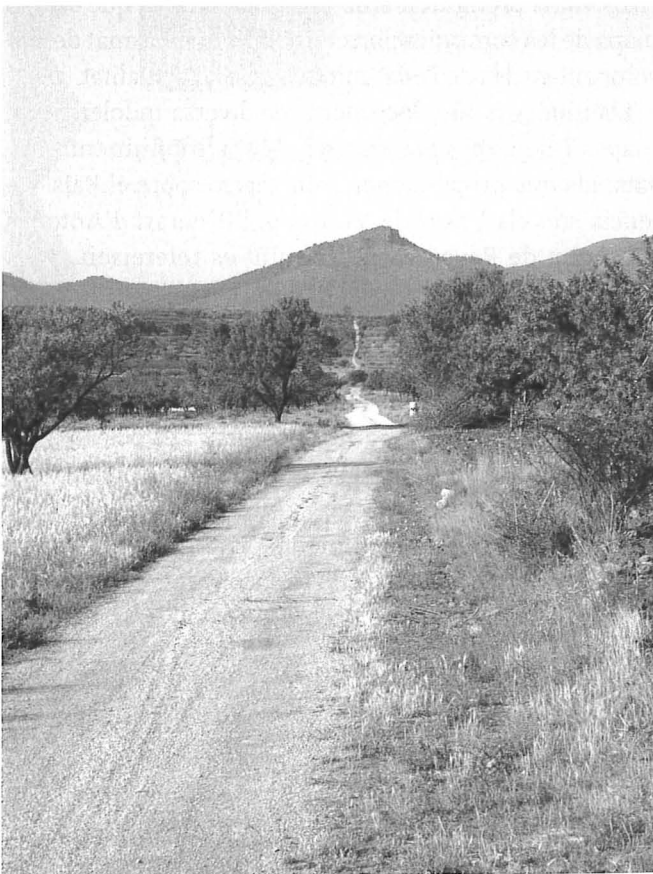


Mapa del País Valencià amb el traçat de les principals vies romanes, les postes i les distàncies que les separaven en números romans.

El mapa viari d'època romana al País Valencià es coneix a través de les notícies proporcionades pels itineraris, els mil·liaris conservats i les restes arqueològiques conegudes. De manera general poden identificar-se diferents tipus de vies, segons la importància i la funció, que podem definir com de caràcter estratègic, regional i local, que en conjunt dibuixen una xarxa viària de considerable densitat. El seu traçat respon a les necessitats de l'administració romana en relació amb una determinada distribució del poblament entre els segles I i IV, però els principals eixos viaris prefiguren amb prou exactitud el que serà el mapa de les comunicacions terrestres que ha anat desenvolupant-se des de l'edat mitjana fins a l'actualitat.

Els itineraris són documents de diversa índole: guies, mapes i documents oficials i alguns monuments privats. Els que proporcionen informació sobre el País Valencià són els Vasos de Vicarello, l'Itinerari d'Antoní i l'Anònim de Ravenna. En conjunt es refereixen a tres eixos viaris: la via Augusta, que travessa el país longitudinalment; la via *Intibilis-Contrebia*, un eix transversal, i la via litoral *Sucro-Ilici*. Hi apareixen esmentades vint-i-cinc postes, de les quals sis coincidien amb ciutats i poden ser identificades amb seguretat. Les possibilitats d'identificar les dinou restants són prou limitades per la manca de proves. Hi havia postes de caràcter oficial i possiblement altres establiments privats. Els seus topònims són en alguns casos ibèrics, com *Ildum* i *Intibili*, i en altres clarament llatins, com *Alterum*, *Aras*, *Statuas*, *Noua*, etc.

Els mil·liaris són columnes de pedra amb textos inscrits que donen informació sobre les distàncies i els emperadors sota el regnat dels quals es van construir o refer les vies. Al País Valencià es coneixen vint-i-quatre d'aquests monuments que fitaven la via Augusta, amb una major concentració a les comarques septentrionals.



Alguns d'aquests monuments han desaparegut i només catorze conserven una part o tota la inscripció i proporcionen alguna informació d'interès per a la història de la via; nou poden atribuir-se a un determinat emperador, en alguns casos amb la data concreta d'erecció. No se'n coneix cap de l'emperador epònim, August. El mil·liari més antic dels coneguts, incomplet i no conservat, es va trobar a les Coves de Vinromà (el Baix Maestrat), pot atribuir-se amb dubtes a Tiberi i datar-se en els anys 33-34. Segueix el mil·liari d'Adrià trobat a València, també desaparegut, que data dels anys 117-138 i és la primera prova d'intervencions en la part central del tram valencià de la via. Segueixen els mil·liaris d'emperadors del segle III, la presència dels quals deu ser almenys en part de caràcter propagandístic: el de Vilanova d'Alcolea (Baix Maestrat), dedicat a Caracal·la l'any 214; el d'Oriola (Baix Segura), dedicat a Maximí en els anys 235-238; el de Borriol (Plana Alta), dedicat a Deci l'any 250; el de Xilxes (Plana Baixa), dedicat a Trebonià Gal l'any 252, i el trobat entre la Pobla Tornersa i Borriol (Plana Alta), desaparegut, el darrer d'atribució segura, dedicat a Galeri entre els anys 293 i 311. Finalment, el del Pilar de la Horadada (Baix Segura) deu correspondre també a un emperador d'aquesta mateixa època, i el de la Jana (Baix Maestrat) podria ser el més tardà, tal vegada del segle IV avançat.

D'altra banda, només quatre d'aquests monuments donen el nom de la via: els de les Coves de Vinromà, Vilanova d'Alcolea, Borriol i altres dos de la Pobla Tornersa i Castelló de la Plana (Plana Alta) que no conserven la dedicatòria imperial. Quant a la xifra corresponent a les milles, són dos els mil·liaris que la conserven completa: el de les Coves de Vinromà, on figuren 278 milles; i el de Vilanova d'Alcolea, on figuren 283 milles. En altres dos figura incompleta o la seua lectura és insegura: el de Borriol, on poden restituir-se les 298 milles, i el de Castelló de la Plana, on pot restituir-se la de 305-6 milles. Tots corresponen a una mateixa sèrie numeral, l'inici o *caput viae* de la qual devia estar situat a l'estació *Summo Pyrenaeo*, des d'on començaven a comptar-se les milles en direcció sud.

La via Augusta és un eix estratègic construït amb la finalitat de garantir les comunicacions terrestres entre *Gades* i Roma a través de les províncies hispàniques. En el seu llarg recorregut fins al seu *terminus* a Cadis, pròxim a mil cinc-cents quilòmetres, l'administració impe-

Mil·liari dedicat a l'emperador Caracal·la conservat a Vilanova d'Alcolea (Baix Maestrat).

Tram rectilini de la via Augusta al seu pas pels termes municipals de Cabanes i Vilafamés (Plana Alta).



rial va decidir que passàs per noves ciutats com *Barcino* i *Dertosa*, o que en van rebre un fort impuls com *Carthago Nova*, en aquest cas desviant-se de la ruta més directa cap a la vall del Guadalquivir. A partir d'una planificació general del seu recorregut de caràcter fonamentalment polític i estratègic, la concreció del traçat de la via Augusta degué fer-se de ciutat a ciutat, elegint el corredor que permetia una millor comunicació, que no comportara grans despeses i sense allunyar-se massa de la línia recta. D'aquesta manera, el traçat concret enllaça les ciutats més importants que hi queden compreses, i les decisions de menor escala sobre l'elecció del corredor devien quedar en mans dels enginyers, sobre la base d'un camí preexistent com era l'utilitzat en el període republicà. En síntesi, a més de raons estratègiques de caràcter militar i econòmic, factors naturals en relació amb la disposició del relleu, culturals en relació amb el desenvolupament urbà de les diferents zones que travessava, i polítics com les esmentades decisions imperials, són els que expliquen el seu traçat per terres valencianes. La construcció de la via Augusta s'emmarca en un pla general de reorganització territorial que l'administració imperial va portar a terme en la primera part del regnat d'August, en el qual tenien un paper fonamental la fundació de noves ciutats, la construcció de carreteres que les comunicaven i la parcel·lació de grans superfícies per al seu repartiment entre els soldats llicenciats.

Quant a l'itinerari per terres valencianes, al sud de *Dertosa* el corredor triat per al seu pas va ser el de la Galera i no el d'Ulldecona: el primer porta a un traçat interior i el segon a un de litoral, sense que cap dels dos presente obstacles orogràfics importants. Ençà del riu de la Sénia segueix el corredor interior o central per Sant Mateu, les Coves de Vinromà i Cabanes. A l'extrem meridional d'aquest corredor, el camí ha de buscar l'eixida al pla litoral que només és possible per l'estret corredor de Borriol. Una vegada a la Plana, la via s'enfila per les planes litorals cap a *Saguntum* i *Valentia*, per on possiblement feia de d'eix (*cardo maximus*) de les centuriacions estudiades en els territoris d'aquestes ciutats. Després del pas del riu Xúquer tal volta per Albalat de la Ribera, segueix fins a *Saetabis* de nou amb un traçat interior pel corredor del riu Canyoles. Quan arriba a la capçalera del Vinalopó, la via Augusta se separa del vell camí republicà que continua per la Meseta sud —anomenat modernament camí d'An-



Excavació de la via Augusta entre la Pobla Tornesa i Vilafamés (Plana Alta), on es pot veure un dels *umbones* o vorades de la calçada.

Excavació de la via Augusta a Villena (Alt Vinalopó).

níbal— i segueix les valls d'aquest riu en direcció sud cap a la costa fins a la colònia *Ilici*. Des d'aquesta ciutat recorre un traçat pròxim al litoral cap a *Carthago Nova*.

Els treballs arqueològics efectuats en els darrers anys sobre aquest important eix viari han permès conèixer millor les tècniques emprades en la seua construcció. Un dels trets més característics dels trams conservats i ben identificats són els llargs traçats rectilinis que no es desvien per evitar accidents orogràfics (llomes, depressions) o fluvials (barrancs) poc importants, cosa que es tradueix en la presència de trinxeres excavades en el terreny per a disminuir el desnivell, com en els casos de Sant Mateu, Vilafamés i Pilar de la Horadada. Llargs trams rectilinis, on la via ha esdevingut un element fòssil del paisatge, els veiem al camí Vell de Tortosa a Traiguera, amb una longitud de cinc quilòmetres; al camí de la Llacuna de Sant Mateu, amb una longitud superior als quatre quilòmetres, i sobretot al camí o senda dels Romans que travessa tot el pla de l'Arc entre els termes municipals de Bell-lloc i la Pobla Tornesa, amb una longitud superior als vuit quilòmetres. Quant a la seua construcció, un dels elements visibles que en permeten reconèixer el traçat són els *umbones*, les vorades de la calçada que la delimiten pels dos costats i fan de contenció de l'*agger* o terraplè en terrenys plans, constituït per diferents capes de materials. Pel que fa a la seua amplària, tenim dades segures extretes de senyals sondeigs practicats a Villena, on és de 5,80 metres (uns 19,5 peus), i entre la Pobla Tornesa i Vilafamés, on és de 6,40 metres (prop de 22 peus).

L'Anònim de Ravenna esmenta una via que des de *Trebia* es dirigia per *Iologum* fins a *Lintibilin*. Amb un traçat general semblant al de la carretera N-232, aquesta via enllaçaria *Contrebia* (Botorrita), situada a uns vint

quilòmetres al SW de *Caesaraugusta*, amb la via Augusta a l'altura d'*Intibili*, la primera posta existent al sud de *Dertosa*, situada a vint-i-set mp (quaranta quilòmetres) d'aquesta i identificada per la major part dels autors amb la població actual de Traiguera (Baix Maestrat). L'única localitat citada en aquest llarg i difícil trajecte, *Iologum*, no té una reducció segura, però possiblement es trobava en terres de Terol. D'aquesta via queden alguns trams de trinxera i roderes als termes municipals de Xert (Baix Maestrat) i Morella (Ports) i diversos trams de trinxera excavada en la roca al terme municipal de Palanques (Ports), en el paratge de la roca Tallada.

La darrera via esmentada pels itineraris començava i acabava en la via Augusta. L'Anònim de Ravenna esmenta un camí litoral, una *via per loca maritima*, que tenia l'inici a la posta *Sucro*, des d'on seguia per *Portum Sucrone* (Cullera), *Dianium* (Dénia), *Allon* (la Vila Joiosa?), *Lucentum* (el Tossal de Manises, Alacant) i *Ilici* (l'Alcúdia, Elx). L'abrupte relleu d'algun tram de la costa permet pensar que devia seguir un traçat interior, com ara entre Dénia i Calp. L'únic indicatiu del seu pas són les restes d'un possible pont localitzades al riu Gorgos.

A més d'aquestes vies, altres camins de diferent categoria devien travessar el territori valencià, com ara el que des de *Saguntum* remuntava la vall del Palància per dirigir-se cap a *Caesaraugusta* seguint un traçat semblant al de la carretera N-234, la que des de *Valentia* es dirigia cap a *Segobriga* amb un traçat semblant a la N-III, etc. També altres vies de caràcter local unien determinades ciutats entre si, com ara *Saguntum* i *Valentia* amb *Edeta*; donaven eixida a la mar a algunes ciutats interiors com *Saetabis* i en general comunicaven els diferents districtes dels territoris amb el nucli urbà.

NOVETAT

## Memòria d'un espai Institut de Cultura i Biblioteca Popular de la Dona (1900-2003)

ISABEL SEGURA SORIANO

Aquest llibre narra alguns episodis de la que va ser la primera biblioteca pública de dones d'Europa, creada el 1909 per la senyora Francesca Bonmaison, i que a partir de l'any següent es va convertir en un espai cultural creat, finançat i gestionat per dones. L'«Institut» va ser un espai referencial per a la societat catalana, especialment dels primers anys vint del segle passat.

En col·laboració amb l'Institut d'Educació de l'Ajuntament de Barcelona

Publicacions de l'Abadia de Montserrat Tel. 93 245 03 03. E-mail: comanda@pamsa.cat. www.pamsa.cat.

COL·LECCIÓ LEONOR SERRANO I PABLO

LSiP  
80

