

*excavacions i objectes arqueològics
del Torrelló d'Almassora (Castelló)*





*excavacions i objectes arqueològics
del Torrelló d'Almassora (Castelló)*

Gerardo Clausell Cantavella



EDITA

AJUNTAMENT D'ALMASSORA
MUSEU MUNICIPAL D'ALMASSORA
CAIXA RURAL D'ALMASSORA

DIRECTOR DE LA PUBLICACIÓ
GERARDO CLAUSELL CANTAVELLA.

COL·LABOREN

FERRAN ARASA I GIL
PILAR IBORRA ERES
SONIA DE HARO POZO
CARMEN CUBERO CORPAS
FEDERICO FERNANDES
IGNACIO MONTERO
JORDI JUAN-TRESSERRAS
FRANCISCO GOMEZ BELLARD
PAU CASTELLET I MARQUÉS

TRADUCCIÓ AL VALENCIÀ I VERIFICACIÓ DEL TEXT
CÈSAR MATEU I BELTRAN

FOTOGRAFIES

MUSEU D'ALMASSORA
CÈSAR MATEU
GERARDO CLAUSELL
RAFAEL TARIN

DIBUIXOS

PAU CASTELLET
CRISTIAN DE BOU
GERARDO CLAUSELL

PLANTES I ALÇATS

JESÚS GUMBAU I NICOMEDES

INTERCANVIS

MUSEU D'ALMASSORA - TEL. 964 56 13 28
C/ SANT VICENT, 47. 12550. ALMASSORA, CASTELLÓ

DISENY I MAQUETACIÓ

GRAFICOM S.L.

DIPÒSIT LEGAL

V-1362-2002

IMPRIMEIX

PRINTHOS INDUSTRIA GRÀFICA, S.L.

ÍNDEX

el museu	04
les excavacions	08
• el poblat	09
• la necròpolis	14
resultats dels estudis	
• les importacions de ceràmiques gregues, hel·lenístiques i romanes	15
• estudi de la fauna	17
• anàlisi antracològica	21
• llavors i fruits arqueològics	23
• estudi arqueomètric de ceràmiques arqueològiques	26
• els metalls al Torrelló	28
• anàlisi de continguts	29
• estudi antropològic de les restes humanes	31
objectes arqueològics	36
• inventari valencià	37
• inventari castellà	96
bibliografia	116

caiguda a quatre vessants i a l'interior conserva decoració ocre i una forma circular.

LES IMPORTACIONS DE CERÀMIQUES GREGUES, HEL·LENÍSTIQUES I ROMANES

FERRAN ARASA I GIL

Des de l'inici de les excavacions al Torrelló s'han trobat entre els materials recuperats, sempre en nombre reduït, ceràmiques d'importació d'origen grec, hel·lenístic i romà. La seua presència és del major interès perquè ens permet determinar no sols l'existència d'un intercanvi comercial amb el Mediterrani central i oriental, sinó també fixar datacions relatives per als diferents períodes d'ocupació del jaciment.

Aquestes ceràmiques han estat objecte de referències en la bibliografia al llarg d'aquests anys. La primera en 1983, en un breu article meu (ARASA: 1983) publicat al butlletí de *l'Agrupació Cultural "La Vila-roja"*, on donava a conèixer algunes peces i fragments de ceràmica campaniana del segle II a. de C. arplegades amb anterioritat. Posteriorment, OLIVER (1990-1991, 175) va esmentar un fragment de ceràmica grega, potser de figures roges, i ROUILLARD (1991, 399) va publicar un fragment de copa àtica de vernís negre del segle V dipositat al Museu de Vila-real. Aquestes notícies han estat arplegades per MATA i BURRIEL (2000, 237). Finalment, jo mateix he revisat totes les ceràmiques romanes del període republicà (ARASA: 2001).

A banda de les ceràmiques trobades amb anterioritat a l'inici de les excavacions, en les campanyes dels anys 1988-1989 es van trobar alguns fragments de ceràmica àtica de vernís negre dels segles V-IV a. de C., un xicotet fragment que pot atribuir-se al taller de les Tres Palmetes Radials de Roses i pot datar-se en el segle III a. de C. i alguns fragments de cerà-

miques campanianes del segle II a. de C. en el nivell superficial. En els anys 1993-1994 es va excavar la necròpolis (CLAUSELL: 1999a i 1999c), on es va trobar un xicotet lot de ceràmica àtica de vernís negre i alguns fragments de campaniana A. En la campanya del 1995 es van trobar de nou alguns fragments de ceràmica àtica de vernís negre, un fragment de cànter de ceràmica de *Gnathia* i alguns fragments de ceràmiques campanianes. D'aquestes s'han repetit les troballes en la campanya de 1999.

Les excavacions s'han centrat en els nivells corresponents al bronze final-ferro antic i només en la campanya del 1995 s'han excavat alguns departaments del període ibèric final, quan l'assentament sembla experimentar una reorganització urbanística i es protegeix amb una muralla de la qual és visible un tram de 57 m de llargària; aquesta s'associa a la darrera fase d'ocupació, que mostra indicis de destrucció. Paral·lelament, la necròpolis ha proporcionat

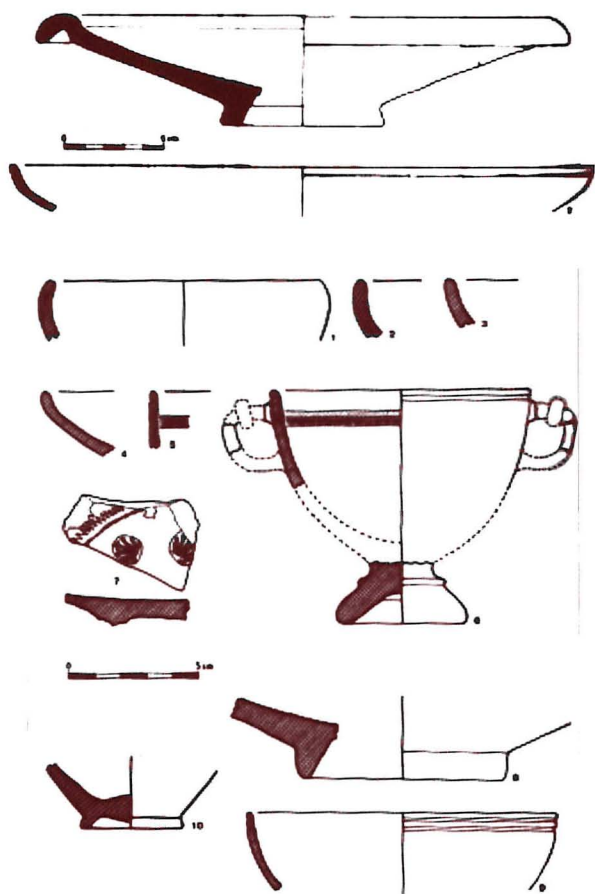
evidències d'ocupació que poden datar-se en els períodes ibèric clàssic i final.

En conjunt s'han estudiat 86 peces i fragments de ceràmica, 6 de les excavacions antigues i la resta de les realitzades a partir de 1988 sota la direcció de Gerard Clausell. D'aquests, un és d'una copa de tipus jònic; 34 són de ceràmica àtica de vernís negre: 23 de la necròpolis i 12 de l'assentament; un de ceràmica de *Gnathia*; un del taller de les Tres Palmetes Radials de Roses; 41 de ceràmiques campanianes: 37 de l'assentament i 4 de la necròpolis; 6 de produccions indeterminades de vernís negre, entre els quals se'n troba un de llàntia; un d'ungüentari i un sol fragment d'àmfora itàlica.

En el quadre es reuneix tota la informació sobre aquestes ceràmiques. En les columnes, d'esquerra a dreta, s'especifica –sempre que ha estat possible determinar-ho– la producció, la forma, el nombre mínim d'individus (NMI), les dimensions, la decoració i el nombre de fragments (NF). En la

PRODUCCIÓ	FORMA	NMI	DIMENSIONS	DECORACIÓ	NF
Copa de tipus jònic	B2?	1	B:5		1
Àtica de vernís negre	Copa de peu alt	1	V:15	Franja en reserva	
	Copa <i>inset lip</i>	2	B: 9,5		
	Cànter	1			
	Copa amb nanses	1			
	Indeterminat	1	B:15	Franges en reserva	
	Indeterminat			Palmeta i òvuls	34
<i>Gnathia</i>	Cànter	1	V:5	Decoració pintada	1
Tallers de Roses	Lamboglia 27?	1			1
Campaniana A	Lamboglia 27	4			
	Lamboglia 36	1	V: 26,5; h/v: 0,2		
	Morel 68	3	V:10; B:5	3 bandes pintades	
	Indeterminada			Palmetes i estries	
	Indeterminada		B:8	Banda pintada	28
Campaniana B	Lamboglia 1a	1	V: 12		
	F 2820	1	V: 30		
	MP 147-F 5740	1	B: 3,9		13
Llàntia	Indeterminada	1			1
Ungüentari	Indeterminada	1			1
Àmfora	Indeterminada	1			1
TOTAL		15			86

CERÀMIQUES IMPORTADES



CERÀMIQUES CAMPANIANES

columna de les dimensions, que es donen sempre en cm, s'especifiquen el diàmetre de la vora (V), el diàmetre de la base (B) i la relació altura/base (h/v) que es dona per a les peces que han pogut ser reconstruïdes.

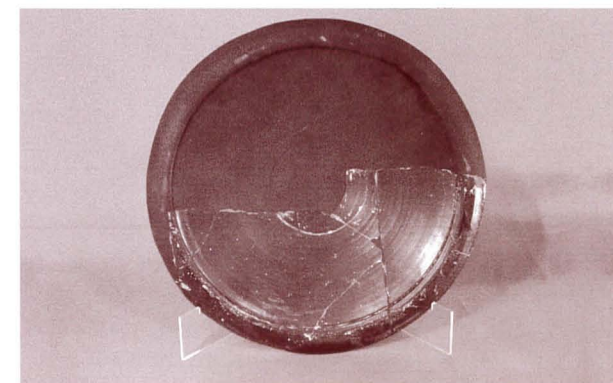
Pel que fa a les ceràmiques gregues, començarem pels 12 fragments que s'han trobat a l'assentament. En primer lloc destacarem un grup de sis fragments trobats en les campanyes de 1988-1989. Possiblement la peça més antiga siga un xicotet fragment de peu alt d'una copa de tipus jònic, d'uns 5 cm de diàmetre, que va ser trobat en un nivell superficial. Procedent de Grècia de l'est, la seua datació se situa entre la segona meitat del segle VI a. de C. i principis del V a. de C.

La resta de les importacions gregues són de ceràmica àtica de vernís negre. La peça més antiga és un fragment de vora d'una copa del tipus C de l'Àgora d'Atenes, amb vernís d'excel·lent qualitat, una franja en reserva a l'exterior, per davall de la carena, i 15 cm de diàmetre, que pot datar-se des del final del segle VI i fins a la primera meitat del V. A continuació trobem un fragment de vora i dos de nansa d'una copa de peu baix del tipus Stemless inset lip (copa Càstulo), que va ser trobat a l'habitació 11. Aquesta copa comença a produir-se en el segon quart del segle V a. de C. i perdura fins al primer quart del IV a. de C. Es tracta de la forma més abundant i la seua arribada massiva a la Península Ibèrica es dona en la segona meitat del segle V a. de C. La segona peça és un fragment de peu alt i recte de 15 cm de diàmetre que va ser trobat a l'habitació 13. La seua adscripció a una forma determinada no és segura.

Entre els 23 fragments de ceràmica àtica de vernís negre recuperats a la necròpolis n'hi ha dos que corresponen a un xicotet cànter de vora motlurada, una forma característica del segle IV a. de C. que resulta més freqüent entre el 375 i 325. També hi ha 3 fragments trobats superficialment que pertanyen almenys a un altre exemplar de copa del tipus Stemless inset lip (copa Càstulo): un de vora, un de nansa i part d'una base, amb una datació semblant a l'exemplar anteriorment descrit. Un xicotet fragment de fons amb el peu trencat i el fons exterior en reserva, conserva restes de decoració impresa consistent en una franja d'òvuls sobre una canaleta poc marcada i una palmeta incompleta.

Tres de les incineracions trobades van proporcionar fragments de ceràmica grega: les núm. 8, 13 i 14. De la núm. 8 són vuit fragments d'una mateixa copa carenada amb nanses. A la núm. 13 es van trobar dos fragments que possiblement pertanyen a un unguentari sense envernissar, amb uns filets pintats a la base del coll. Finalment, de la núm. 14 és un fragment d'una copa de tipus indeterminat.

La presència de ceràmiques hel·lenístiques es limita a dos fragments. El primer va ser trobat a l'habitació 11 i correspon al coll d'un cànter de ceràmica sobrepintada del tipus Gnathia, de 5 cm de diàmetre, amb una decoració formada per una garlanda de fulles d'hedra amb les tiges incises i les fulles trilobulades pintades de blanc, amb alternança de fulles i grups de tres punts disposats triangularment. Es pot datar en la primera meitat del segle III a. de C. El segon va ser trobat superficialment a fora de la muralla i és un xicotet fragment de vora, amb el llavi trencat a la part interior, d'una pàtera, tal vegada de la forma Lamboglia 27, dels Tallers de Roses, concretament del de les Tres Palmetes Radials. La seua datació es pot situar de manera general en el segle III a. de C. Pel que fa a la ceràmica romana d'època republicana, de vernís negre hi ha 28 fragments de campaniana A i 13 de campaniana B. Quant a la primera, la majoria (24 fragments) s'han trobat a l'assentament i només 4 a la necròpolis. Entre els de l'assentament hi ha presents les següents formes: una pàtera del tipus Lamboglia 36-F 1313 quasi completa, una copa del tipus Morel 68-F 3131 bastant completa amb 3 bandes pintades a l'interior de la vora i una base, una pàtera de la forma Lamboglia 27 i un fragment de nansa geminada que pot atribuir-se a una altra copa del tipus Morel 68; cal afegir 2 bases amb decoració impresa formada possiblement per 4 palmetes i una orla d'estries envoltant-les, una de les quals és



PLAT CAMPANIA

de gran qualitat, i una base amb una banda pintada. Els 4 fragments trobats a la necròpolis ho van ser tots a la incineració núm. 12 i pertanyen a una pàtera de la forma Lamboglia 27. Aquesta és, doncs, l'única tomba que pot datar-se amb seguretat en època romana, concretament entre el final del segle III a. de C. i la primera meitat del II a. de C.

Quant a la campaniana B, que sembla de la producció mitjana de Cales, les formes presents són una copa del tipus Lamboglia 1a, una pàtera de la sèrie F 2820 amb decoració d'estries al fons interior i una base que sembla pertànyer a la forma MP 147-F 5740. Cal afegir un fragment del bec d'una llàntia de producció i tipologia indeterminades. Finalment, hi ha un fragment d'àmfora pertanyent al coll i a l'arrancament de la nansa, del qual no se'n pot determinar el tipus.

En conjunt, el grup de ceràmiques romanes d'època republicana és prou homogeni i pot datar-se en la primera meitat del segle II a. de C. Amb seguretat correspon a la darrera fase d'ocupació de l'assentament, que té la seua correspondència en la necròpolis.

En resum, les ceràmiques d'importació de procedència grega, hel·lenísitca i romana trobades al Torrelló permeten establir tres períodes d'ocupació de l'assentament i de la seua necròpolis al llarg de la major part del període ibèric. Les ceràmiques gregues, amb un clar predomini de les àtiques de vernís negre, pot datar-se des del final del segle VI fins al IV a. de C. La continuïtat en l'ocupació al llarg del segle III a. de C. ve donada per la presència de ceràmica de tipus Gnathia i del Taller de les Tres Palmetes Radials de Roses. Finalment, les ceràmiques campanianes i el fragment d'àmfora itàlica es corresponen amb la darrera fase d'ocupació en la primera meitat del segle II a. de C., quan la presència romana ja s'ha consolidat.

FAUNA DEL TORRELLÓ DEL BOVEROT

PILAR IBORRA ERES

1. EL MATERIAL ANALITZAT

Les diferents ocupacions documentades en el jaciment del Torrelló del Boverot (Almassora) no sols ens han deixat restes ceràmiques i constructives, sinó també restes paleobiològiques com ara carbons i ossos d'animals. El seu estudi aporta informació essencial per a reconstruir l'ambient dels assentaments i l'economia dels pobladors.

La fauna recuperada procedeix de diversos contextos espacials que abracen moments cronològics des del bronze final fins als segles III-II a. de la n. e. En total hem identificat 4.811 restes de les quals 2.257 han estat identificades anatòmicament i taxonòmicament. Les 2.554 restes no identificades són fonamentalment estelles de diàfisi, fragments de costella i xicotets fragments produïts a conseqüència del processat carnisser i també per la destrucció causada per gossos. El material més alterat procedeix dels nivells del bronze final i dels camps d'urnes.

2. LA DIVERSITAT FAUNÍSTICA DE L'ASSENTAMENT

Les restes identificades pertanyen a les espècies següents:

Ovella	<i>Ovis aries</i>
Cabra	<i>Capra hircus</i>
Porc	<i>Sus domesticus</i>
Boví	<i>Bos taurus</i>
Cavall	<i>Equus caballus</i>
Ase	<i>Equus asinus</i>
Conill	<i>Oryctolagus cuniculus</i>
Llebre	<i>Lepus granatensis</i>
Cérvol	<i>Cervus elaphus</i>
Gall	<i>Gallus domesticus</i>

L'assentament es localitza en un territori predominantment pla solcat pel riu Millars, l'accés al qual, a través de les terrasses fluvials, és difícil. Aigües avall, a pocs quilòmetres, el riu entra en la plana costanera i forma un estuari.

Aquest paisatge sembla adequat per a una ramaderia extensiva d'òvids que podia alimentar-se de les pastures naturals de les llomes properes a l'assentament i a l'estiu descendir al riu per a aprofitar les pastures més fresques. No obstant això, la ramaderia de bovins resulta més difícil, ja que es tracta d'animals que necessiten grans extensions de past i abundant aigua, de forma que troben un entorn més òptim en el jaciment de Vinarragell (Borriana) situat aigües avall del Torrelló, al costat de l'estuari del riu Millars.

El potencial d'aquest territori per a la caça i la recol·lecció dependrà del grau d'alteració del paisatge vegetal durant el decurs de l'ocupació del poblat. La presència de cérvols, conills i llebres té diverses connotacions. El cérvol és una espècie forestal que, encara que s'adapta bé a territoris amb menys arbrat, podria haver trobat un hàbitat adequat en els boscos-galeria del riu. El conill és una espècie extraordinàriament versàtil ja que aconsegueix les majors densitats en zones obertes i camps de cultiu, igual que la llebre, especialment abundant en els conreus. La presència d'aquestes tres espècies, d'exigències ecològiques en principi contràries, ens indica un paisatge en mosaic, amb boscos i àmplies zones aclarides, semblant a l'identificat en altres assentaments contemporanis.

2.1 IMPORTÀNCIA, EXPLOTACIÓ I FUNCIÓ DE LES DIFERENTS ESPÈCIES

Per a analitzar quines espècies eren les més importants i com eren gestionades, observarem les freqüències relatives en cadascun dels espais temporals distingits pel director de l'excavació. Per a finalitzar realitzarem una valoració de l'arqueofauna.