

La cultura d'aprenentatge del valencià

Estimació dels components formal, no formal i informal en la formació de competències lingüístiques de la població valenciana en la seua llengua. Estudi quantitatiu i projecció de futur

Francesc Jesús Hernández i Dobon

Departament de Sociologia i Antropologia Social. Universitat de València

Febrer-setembre 2005

Taula

- I. Pròleg
- II. Síntesi dels resultats
- III. Marc conceptual
- IV. Metodologia
- V. Resultats detallats
- VI. Conclusions de Política Lingüística
- VII. Annexos
- VIII Referències

I. Pròleg

Aquest informe presenta els resultats d'una recerca sobre Cultura d'aprenentatge del valencià, que ha rebut el suport d'una Beca per a la realització de treballs sobre la situació i evolució social del valencià de la Secretaria de Cultura i Política Lingüística de la Conselleria de Cultura, Educació i Esport de la Generalitat Valenciana.

El treball de camp ha estat realitzat durant els mesos de maig, juny i juliol de l'any 2005.

L'autor de la recerca ha comptat amb la col·laboració de Carles Escobedo Santolaria.

Francesc Jesús Hernández i Dobon

II. Síntesi dels resultats

A continuació se sintetitzen alguns resultats notables d'aquesta recerca, amb indicació de l'epígraf on han estat comentats.

- Hi ha un canvi de tendència en les competències orals actives, que es pot apreciar mitjançant el càlcul de les línies de tendència (linials o logarítmiques) dels valors de les cohorts d'edat (vegeu § V.A)

- Hi ha una diferència sensible en la formació de les competències orals actives: mentre les cohorts afectades per l'escolarització en valencià presenten increments de taxes de competència i taxes d'aprenentatge positives, les cohorts no afectades per l'escolarització, en conjunt, presenten taxes de competència i d'aprenentatge (desaprenentatge) negatives (vegeu § V.A.3).

- Amb les previsions demogràfiques oficials i mitjançant una metodologia estratificada, que té en consideració les taxes de competència i aprenentatge de cada cohort d'edat, podem estimar que l'any 2011 s'haurà incrementat el nombre de persones amb competència oral activa majors de 16 anys, des de 1.703.000 fins a 1.848.000 o 1.872.000, segons els escenaris. Aquest increment, però, representarà una minva en la taxa de competència, que descendirà quatre punts, és a dir, del 48,8% al 44,2% o 44,7% (vegeu § V.A.4)

- Hi ha un augment de la tendència en les competències escrites actives, que es pot apreciar mitjançant el càlcul de les línies de tendència (linials o logarítmiques) dels valors de les cohorts d'edat (vegeu § V.B)

- També hi ha una diferència sensible en la formació de les competències escrites actives, ja que les cohorts afectades per l'escolarització en valencià presenten increments de taxes de competència i taxes d'aprenentatge positives, molt superiors a les cohorts no afectades per l'escolarització (vegeu § V.B.3).

- Així mateix, amb les previsions demogràfiques oficials i mitjançant una metodologia estratificada, que té en consideració les taxes de competència i aprenentatge de cada cohort d'edat, podem estimar que l'any 2011 s'haurà incrementat el nombre de persones amb competència escrita activa majors de 16 anys, des de 766.000 fins a 1.139.000 o 1.165.000, segons els escenaris. Aquest increment representarà un augment en la taxa de competència, d'uns sis punts, és a dir, del 21,9% al 27,5% (vegeu § V.B.4)

- El descens de la taxa de competència oral (vegeu § V.A.4) i l'augment de la taxa de competència escrita (vegeu § V.B.4) ens aproximen a un escenari dualitzat: una part de la població sap parlar i escriure en valencià, i una altra part no. Pot apreciar-se el retall de la diferència entre la COA i la CEA: 35,9 punts en 1991; 26,7 punts en 2001; i 16,7 o 17,2 punts, segons els escenaris demogràfics, en 2011. En 20 anys, 1991/2011, la diferència s'haurà reduït a la meitat. De mantenir-se la tendència, en pocs anys s'hauran fet equivalents (cap al 2031, s'igualarien al 38%, si es mantenen les tendències demogràfiques i d'aprenentatge).

- La metodologia de previsió estratificada, a partir de taxes de competència i aprenentatge, ofereix uns resultats semblants a la previsió a partir de la taxa de manteniment de la incompetència, pel que fa a les competències orals. Hi ha més diferències en les competències escrites (vegeu § V.B.5).

- Els càlculs sobre aprenentatge formal, no formal i informal (vegeu § V.C), mostren que l'increment del 6,95% de la CEA en la dècada 1991-2001 es deu a un augment de la CEA notable en les cohorts escolaritzades (un 40%), i uns augments moderats en les cohorts no escolaritzades, degut a l'aprenentatge no formal (2,5%) i informal (entre 0,5% i 3,1%). Aquesta seria la cultura d'aprenentatge del valencià.

III. Marc conceptual

Anomenem APRENTATGE (Ap) el procés d'assolir una COMPETÈNCIA (C). La disposició d'un conjunt de competències s'anomena QUALIFICACIÓ. Aquest és el significat en la Llei de Formació Professional i de les Qualificacions (2002), encara que la Generalitat Valenciana fa servir la noció de qualificació per a l'acreditació de coneixements (ex. Junta Qualificadora de Coneixements del Valencià).

Anomenem CULTURA D'APRENTATGE a la configuració del procés d'assoliment de competències (val a dir, del procés de qualificació), que considera i valoritza la importància creixent d'altres formes d'aprenentatge diferents de l'APRENTATGE FORMAL (F), com ara l'APRENTATGE NO FORMAL (N) i l'APRENTATGE INFORMAL (I). Aquesta terminologia és habitual en els documents sobre l'Europa de l'educació i la formació, sobretot des de l'establiment de l'Estratègia de Lisboa

La distinció entre l'aprenentatge formal, no formal i informal, se sintetitza en el requadre següent.

	F	N	I
Es realitza en un centre educatiu d'ensenyament de règim general o específic	sí	no	no
Condueix a l'obtenció de credencials	sí	de vegades	no
Està estructurat (objectius d'aprenentatge, horaris d'ensenyament, suport pedagògic)	sí	sí	no
És intencionat, des de la perspectiva de l'estudiant	sí	sí	no

Aquesta recerca té com a objectiu l'avaluació de l'aprenentatge formal, no formal i informal referida al valencià, Pel que fa a les COMPETÈNCIES (C) lingüístiques, es farà servir la distinció habitual sintetitzada en el requadre següent

C	passives	actives
orals	COP (entendre)	COA (parlar)
escrites	CEP (llegir)	CEA (escriure)

Aquesta recerca es refereix a les competències ACTIVES (A), en concret la capacitat de parlar valencià (COA) i la capacitat d'escriure en valencià (CEA).

Per tant, s'estableix que, si:

C=Competència (OA i EA) total

F=Aprenentatge formal

N=Aprenentatge no formal

I=Aprenentatge informal

Aleshores:

[fòrmula 1] $C=F+N+I$

Pel que a l'aprenentatge del valencià, s'entendrà que:

a) L'aprenentatge formal (F) es realitza als centres educatiu d'Educació Infantil, Primària i Secundària, nivells educatius que se solen anomenar en conjunt ensenyament «reglat».

b) L'aprenentatge no formal de la llengua (N) es realitza en:

- Centres de Formació de Persones Adultes
- Centres d'Educació Terciària o Superior
- Accions de Formació Ocupacional i Contínua (en plans d'empresa, sectorials o intersectorials, promoguts pels agents socials).
- Accions formatives promogudes per institucions públiques.
- Iniciatives formatives promogudes per associacions cíviques.
- Altres.

c) L'aprenentatge informal (I) no es realitza en cap centre educatiu o formatiu.

Per últim, anomenarem DESAPRENETATGE (DAp) al procés invers d'aprenentatge, val a dir, la pèrdua d'una competència. La paraula «desaprenentatge» no està arrellegada als nostres diccionaris normatius. Tanmateix, té tradició literària el verb «desaprendre»: «Tots jorns aprenc e desaprenc ensems» (Jordi de Sant Jordi, IX).

IV. Metodologia

La recerca ha estat realitzada mitjançant una metodologia quantitativa, amb les següents etapes:

1a etapa: Recerca bibliogràfica

2a etapa: Determinació dels índexs de competència per cohorts d'edat segons el Cens 1991.

3a etapa: Determinació dels índexs de competència per cohorts d'edat segons el Cens 2001.

4a etapa: Comparació d'ambdues fonts i amb altres eines demolingüístiques.

5a etapa: Estimació de l'aprenentatge no formal i informal (en conjunt) en les cohorts relacionades amb l'aprenentatge escolar [d'edats 5/10 i 11/14 (Cens 1991) i 16/20 i 21/24 (Cens 2001)] i en les cohorts no relacionades amb l'aprenentatge d'edat [edats: 25/34, 35/44, 45/54 i 55/64 anys (Cens 1991) i 35/44, 45/54, 55/64 i 65/74 anys (Cens 2001)]. En aquests casos cal considerar que

[fòrmula 2] $F = 0$ (ex definitione)

Per tant, la fòrmula 1 resulta:

[fòrmula 3] $C = N + I$

6a etapa: estimació de l'aprenentatge no formal (CEA)

Aquesta etapa inclou les següents sub-etapes:

6.1.- Determinació d'un grup de comarques de referència.

Ha estat seleccionada una 1 comarca, representativa en termes socio-demogràfics de cadascuna de les regions sociolingüístiques. El criteri és que la seua població siga la més pròxima a la mitjana de població comarcal de la regió sociolingüística (vg. Annex I).

Província de Castelló, valencianoparlant: comarca La Plana Baixa

Província de València, valencianoparlant: El Camp de Túria

Província d'Alacant, valencianoparlant: El Baix Vinalopó

Àrea metropolitana de València: L'Horta Oest

Comarques centrals: L'Alcoià

Territori de predomini lingüístic castellà: La Plana d'Utiel-Requena

El criteri és que la seua població siga la més pròxima a la mitjana de població comarcal de la regió sociolingüística.

En segon lloc, han estat seleccionats dos pobles per comarca, i s'ha procedit a la seua anàlisi.

Província de Castelló, valencianoparlant: comarca La Plana Baixa: Betxí i Nules.

Província de València, valencianoparlant: El Camp de Túria: Benaguasil i Vilamarxant.

Província d'Alacant, valencianoparlant: El Baix Vinalopó: Crevillent i Santa Pola.

Àrea metropolitana de València: L'Horta Oest: Alaquàs i Xirivella.

Comarques centrals: L'Alcoià: Banyeres de Mariola i Castalla.

Territori de predomini lingüístic castellà: La Plana d'Utiel-Requena: Utiel i Venta del Moro.

6.2.- Estimació percentual de l'efecte anual de l'aprenentatge no formal.

Mitjançant entrevistes a persones responsables d'accions d'ensenyament no formal, referides posteriorment a la població global segons padrons d'habitants (Annex II)

7a etapa: Estimació de l'aprenentatge formal, no formal i informal (en conjunt) en les altres cohorts d'edat. En aquest cas cal considerar que els elements de la fórmula 1 es poden averiguar de la manera següent:

C= s'estima mitjançant les fonts demolingüístiques [etapes 2a-4a]

F= s'estima mitjançant les fonts demolingüístiques [etapes 5a]

N= recerca quantitativa [etapa 6a]

Aleshores:

[fòrmula 4] $I = C - F - N$

8a etapa: Projeccions demogràfiques.

9a etapa: Conclusions

10a etapa: Divulgació de resultats (vegeu Annex V)

V. Resultats detallats

A) Pel que fa a la COA

Pel que fa a la Competència Oral Activa (COA), val a dir, la capacitat de parlar en valencià, la comparació dels resultats del Cens de 1991 i del Cens de 2001 es pot veure en la taula 1

Taula 1. COA. Comparació Cens 1991/Cens 2001

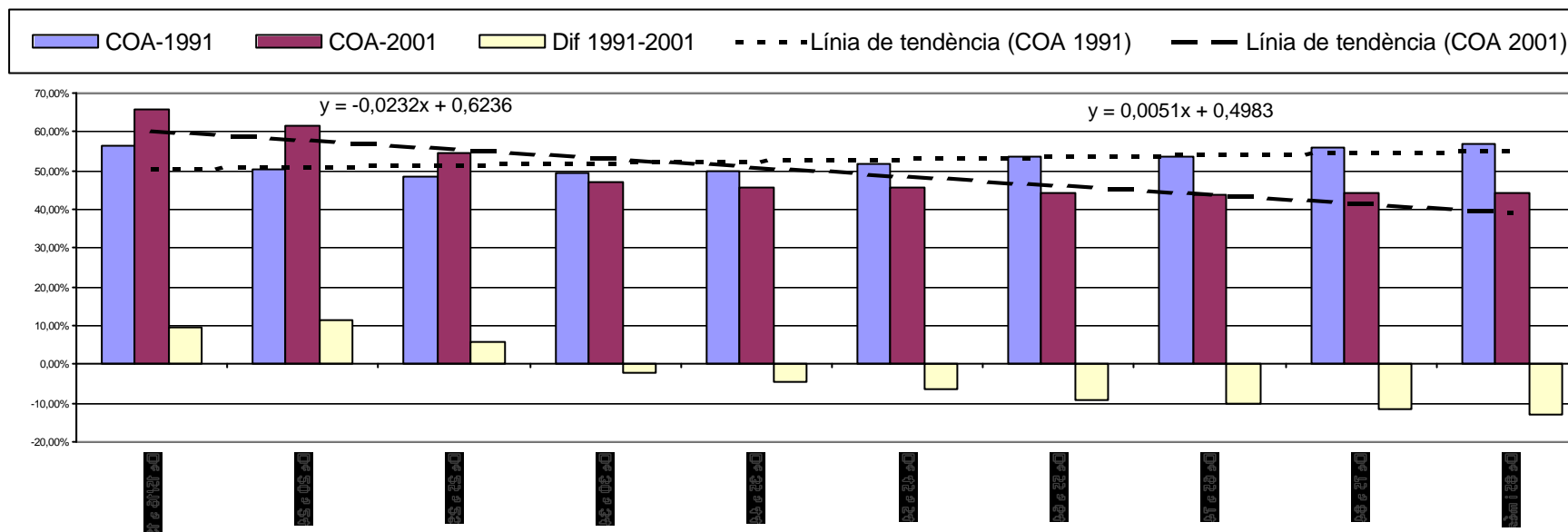
	COA-1991	COA-2001	Dif 1991-2001
TOTAL	51,09%	48,83%	-2,26%
De 3 a 4	27,40%		
De 5 a 9	40,60%		
De 10 a 14	57,00%		
De 15/16* a 19	56,60%*	65,91%*	9,31%
De 20 a 24	50,25%	61,60%	11,35%
De 25 a 29	48,49%	54,40%	5,91%
De 30 a 34	49,17%	47,15%	-2,02%
De 25 a 34	48,82%		
De 35 a 39	49,48%		
De 40 a 44	50,28%		
De 35 a 44	49,87%	45,47%	-4,40%

De 45 a 49	51,43%		
De 50 a 54	52,39%		
De 45 a 54	51,90%	45,62%	-6,28%
De 55 a 59	53,40%		
De 60 a 64	53,43%		
De 55 a 64	53,41%	44,15%	-9,26%
De 65 a 69	53,72%		
De 70 a 74	53,30%		
De 65 a 74	53,55%	43,60%	-9,95%
De 75 a 79	55,10%		
De 80 a 84	57,05%		
De 75 a 84	55,84%	44,06%	-11,78%
De 85 i més	57,09%	43,99%	-13,10%
De 75 i més	56,10%		

(*) De 15 a 19 en 1991; de 16 a 19 en 2001. Font: Elaboració pròpia de Cens 1991 i 2001. Han estat ombrejades els resultats amb subtotals.

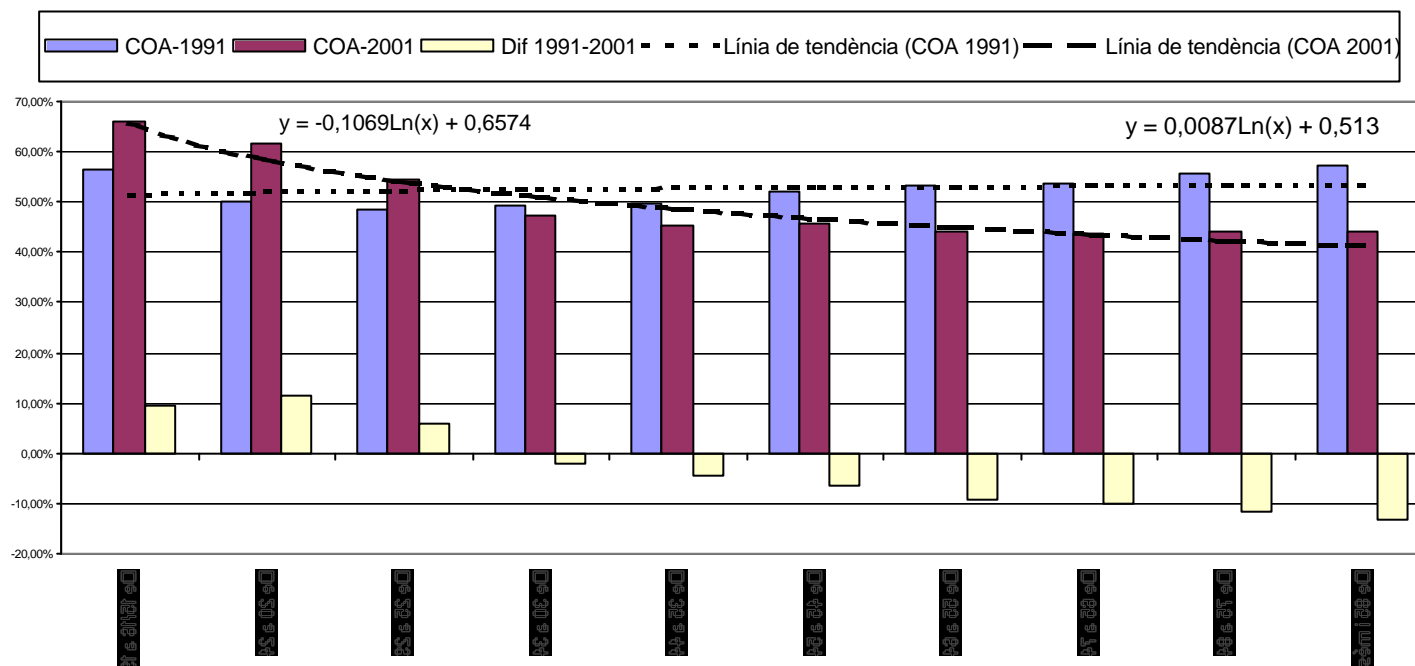
Aquesta taula es representa en la gràfica 1

Gràfica 1.1. COA. Comparació Cens 1991/Cens 2001. Línia de tendència lineal



Font: Elaboració taula 1.

Gràfica 1.2. COA. Comparació Cens 1991/Cens 2001. Línia de tendència logarítmica



Font: Elaboració taula 1.

La gràfica anterior palesa un canvi de tendència en les competències orals. Mentre que la tendència predominant en el Cens de 1991 era un augment de la competència a les cohorts amb més edat (la seua línia de tendència en la gràfica anterior és clarament creixent), el Cens de 2001 hi ha la tendència contrària (amb una línia decreixent): la competència baixa a les edats superiors. Fins i tot es pot calcular el valor de l'equació de la línia de tendència dels intervals d'edat 15-16/19, 20/24, 25/29, 30/34, 35/44, 45/54, 55/64, 65/74, 75/84 i 85 i més. Aquest càlcul proporciona els resultats que s'aprecien en el requadre següent.

Equació de tendència per als anys. 15-16/19, 20/24, 25/29, 30/34, 35/44, 45/54, 55/64, 65/74, 75/84 i 85 i més.

Línia de tendència linial:

Cens 1991: $y = 0,0510x + 0,4983$

Cens 2001: $y = - 0,0232x + 0,6236$

Línia de tendència logarítmica

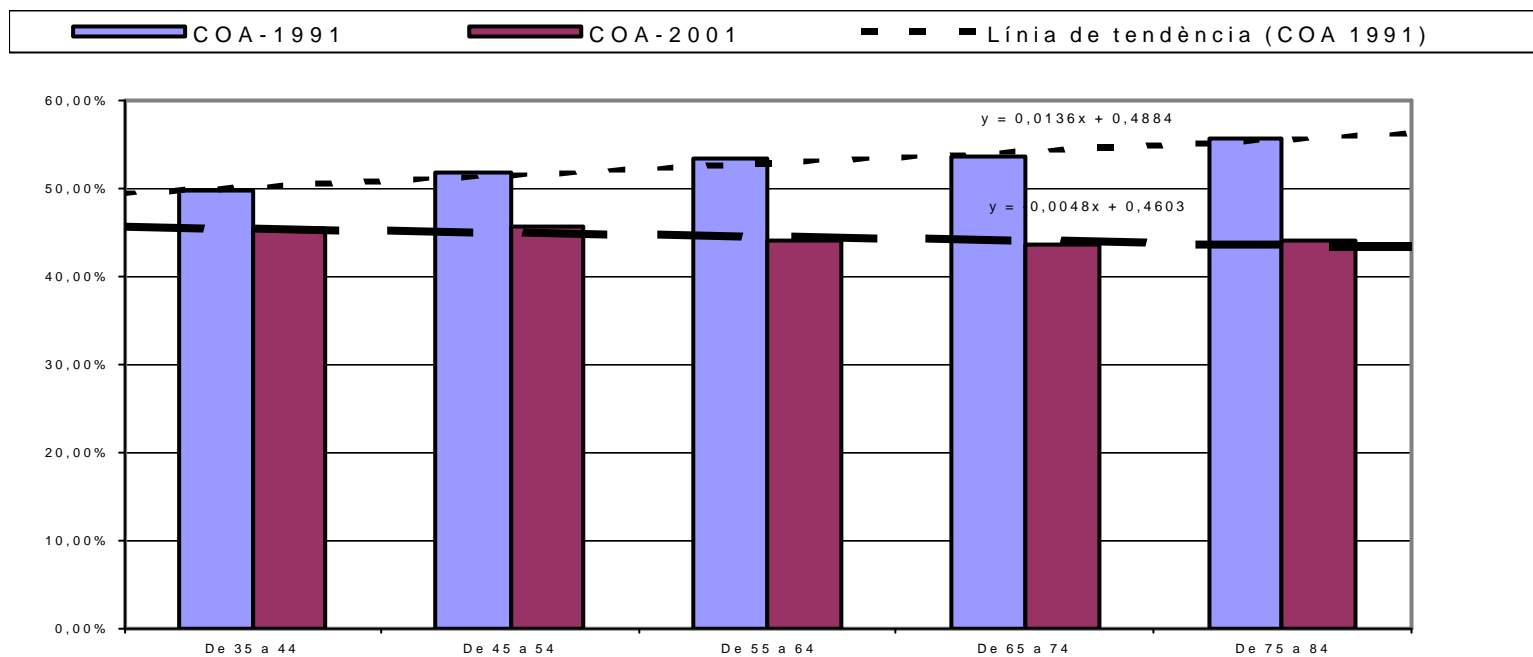
Cens 1991: $y = 0,0087\text{Ln}(x) + 0,513$

Cens 2001: $y = - 0,1069\text{Ln}(x) + 0,6574$

Com s'hi pot veure, en el cas de 1991 el signe és positiu i en el cas de 2001 *el signe és negatiu*, la qual cosa palesa el canvi de tendència esmentat.

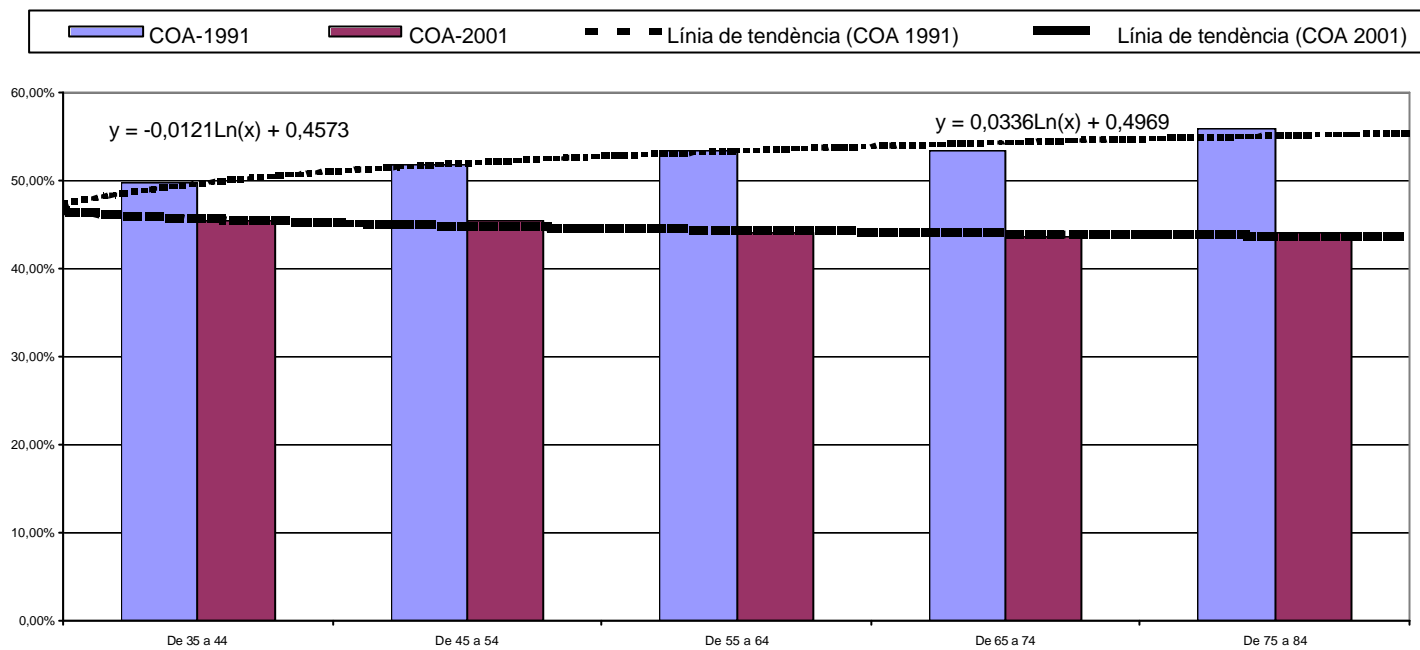
Ara bé, la comparació anterior es refereix als mateixos grups d'edat en dos períodes diferents (1991 i 2001). Per a una anàlisi més acurada cal comparar els grups d'edat *homogenis* en la seua evolució, val a dir, els resultats d'un grup en el Cens de 1991, que tenen un mateix interval (10 anys) amb els resultats del grup amb 10 anys més en el cas del Cens de 2001. Els resultats s'aprecien en la gràfica 2.

Gràfica 2.1 COA. Comparació Cens 1991/Cens 2001. 35/44, 45/54, 55/64, 65/74 i 75/84 anys. Amb línia i equació de tendència linial



Font: Elaboració taula 1.

Gràfica 2.2 COA. Comparació Cens 1991/Cens 2001. 35/44, 45/54, 55/64, 65/74 i 75/84 anys. Amb línia i equació de tendència logarítmica



Font: Elaboració taula 1.

També es pot calcular el valor de l'equació de la línia de tendència dels intervals d'edat 35/44, 45/54, 55/64, 65/74, 75/84, que són més homogenis. Aquest càlcul proporciona els resultats que s'aprecien en el requadre següent.

Equació de tendència per als anys. 35/44, 45/54, 55/64, 65/74 i 75/84	
Línia de tendència lineal:	
Cens 1991:	$y = 0,0136x + 0,4884$
Cens 2001:	$y = -0,0048x + 0,4603$
Línia de tendència logarítmica	
Cens 1991:	$y = 0,0336\ln(x) + 0,4969$
Cens 2001:	$y = -0,0121\ln(x) + 0,4573$

En la gràfica 3 han estat representades únicament les línies (corbes) de tendència logarítmiques de les gràfiques 1.2 i 2.2, a fi de procedir millor al seu comentari. Les línies de tendència de la gràfica 1.2 se representen amb G1 (en blau) i les de la gràfica 2.2 (en roig) amb G2; les línies corresponents a dades del Cens de 1991 es representen amb C_91 (més fosques) i les del Cens de 2001 amb C_01 (més clares).

Les línies de tendència logarítmica tenen la forma general $y = a \ln(x) + b$. Quan $\ln=0$, els valors de b mostren diferències significatives. Mentre que en el cas de G2 la diferència és mínima 0,0396 (això és, un 3% en COA), en el cas de G1 la diferència és substancial: 0,1444 (és a dir, un 14% en COA). *Aquesta diferència s'ha de relacionar amb el paper de l'ensenyament formal de les competències lingüístiques.*

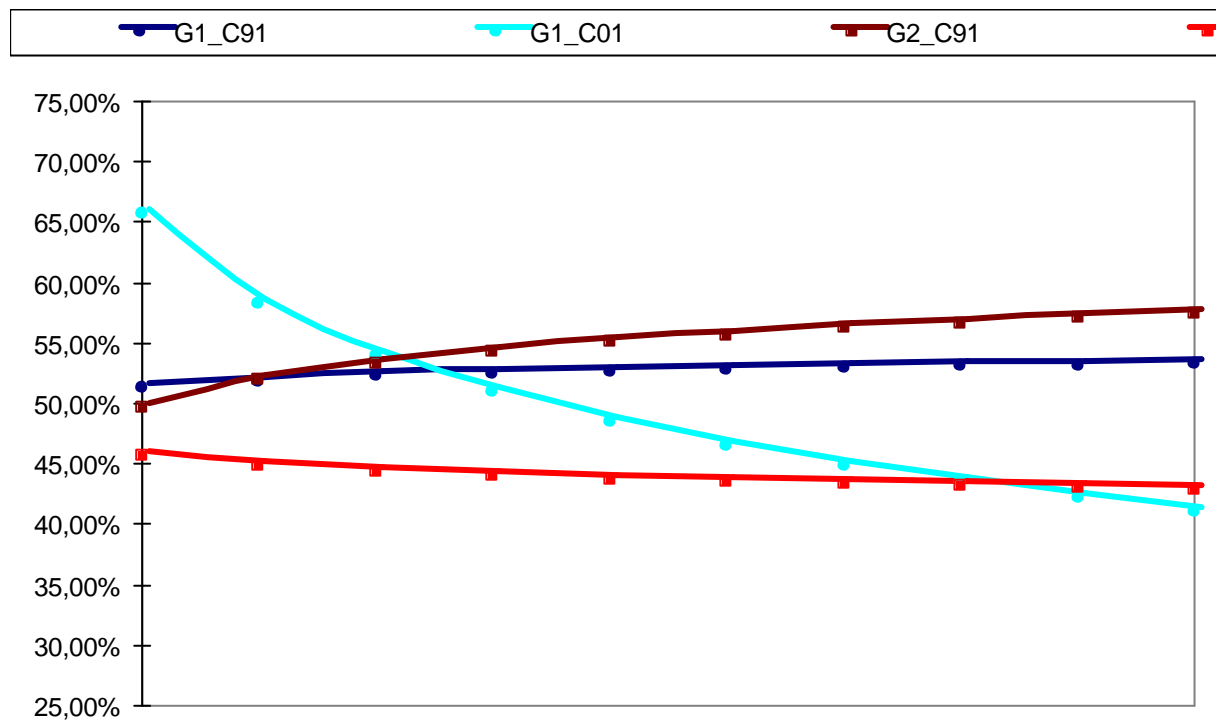
Pel que fa al factor a , ja ha estat assenyalada la diferència bàsica: en un cas és positiu i en l'altre és negatiu. Al marge, cal dir que resulta convencional quina parella de sèries siga positiva o negativa, ja que depèn de l'ordenació de les cohorts d'edat; si aquestes són creixents, el valor de a per al Cens de 1991 és positiu i per al Cens de 2001 és negatiu, i viceversa, si la sèrie d'edats és decreixent, la línia de tendència logarítmica del Cens de 1991 presenta valors negatius i la del Cens de 2001 valors positius. *L'important és la diferència de signe entre una i una altra, que palesen un canvi de tendència.*

Pel que fa al valor de a , es tracta d'un factor que, per dir-ho així, acosta o allunya la corba característica del logaritme natural a la configuració d'una recta; si el valor de a és 0, la corba resultant seria una recta horitzontal. Si és negatiu, inverteix la corba (que ja no es tanca, per dir-ho així, sobre l'eix X). Un valor superior de a indica, per tant, que la sèrie de valors de l'eix X resulta més determinant per a la tendència de la línia, respecte de la corba habitual del logaritme, és a dir, es diferencia més d'una recta. Els valors extrems, tant el valor superior, com l'inferior, es donen en el cas de

G1 (gràfica 1.2, val a dir, aquella que incorpora més cohorts d'edat), fins el punt que ambdues línies arriben a tallar-se en la representació. En el cas de G2 (gràfica 2.2), la diferència de comportament està més matissada. Això vol dir que s'aprecia millor un canvi de tendència entre l'any 1991 i 2001 si considerem més cohorts d'edat, la qual cosa s'ha de relacionar també amb *el paper de l'ensenyament formal de les competències lingüístiques*.

Les dades procedents de les equacions de les línies de tendència amb que han estat realitzades les corbes següents, s'arreglen en l'Annex III.

Gràfica 3. Representació de les línies de tendència logarítmiques de les taules anteriors



Font: Elaboració pròpia de les gràfiques 1.2 i 2.2.

A continuació s'oferirà un estudi detallat dels grups arreplegats en la taula 2, on ja es considera el desplaçament temporal dels valors.

Taula 2. COA. Comparació Cens 1991/Cens 2001, amb desplaçament temporal

	COA-1991	COA-2001	
De 5 a 9	40,60%	65,91%*	De 15/16* a 19
De 10 a 14	57,00%	61,60%	De 20 a 24
De 15/16* a 19	56,60%*	54,40%	De 25 a 29
De 20 a 24	50,25%	47,15%	De 30 a 34
De 25 a 34	48,82%	45,47%	De 35 a 44
De 35 a 44	49,87%	45,62%	De 45 a 54
De 45 a 54	51,90%	44,15%	De 55 a 64
De 55 a 64	53,41%	43,60%	De 65 a 74
De 65 a 74	53,55%	44,06%	De 75 a 84

(*) De 15 a 19 en 1991; de 16 a 19 en 2001. Font: Elaboració pròpia de Cens 1991 i 2001.

Cal relacionar aquestes variacions percentuals amb les variacions de població que registren en el període (1991/2001) aquests grups d'edat. Aquesta anàlisi es realitza a continuació, com a il·lustració de les etapes 2a-4a de la metodologia enunciada anteriorment, en primer lloc per a les cohorts d'edat 5/14 (Cens 1991) i 15/24 (Cens 2001), que reberen ensenyament de valencià a l'escola, i, molt parcialment, 15/24 (Cens 1991) i 25/34 (Cens 2001), en segon lloc, per a les cohorts d'edat 25/34, 35/44, 45/54 i 55/64 anys (Cens 1991) i 35/44, 45/54, 55/64 i 65/74 anys (Cens 2001), que no en reberen.

1) COA de cohorts d'edat amb aprenentatge escolar del valencià

a) Cohort 5[6]/9 (1991) - 16/19 (2001)

Segons el Cens de 1991, hi havia

N = 246.514

persones de 5 a 9 anys, nascudes entre 1982 i 1986. Aquestes persones formen part de la cohort d'edat de 15 a 19 anys en el Cens de 2001. Ara bé, les dades disponibles són de persones amb 16 a 19 anys, la qual cosa ens obliga a una sèrie d'ajusts estadístics. Respecta a aquesta cohort hi havia:

N = 204.949

Per tal de calcular la variació demogràfica, farem servir 4/5 parts del nombre de persones de 5 a 9 anys en 1991. La qual cosa proporcionar els següents resultats:

Persones de 5 a 9 anys segons Cens 1991	246.514
Persones de 16 a 19 anys segons Cens 2001	204.949
4/5 de persones de 5 a 9 anys. Cens 1991	197.211
Diferència	7.738
Percentatge	+3,92%

Tot mantenint-ne la TCOA, tenim:

TCOA (1991): 40,60%

La qual cosa equival a un nombre de persones competents (aplicant la Taxa a la població minvada per poder comparar-la):

Persones amb COA: 80.068

Aplicant-ne la mateixa minva (4/5), la quantitat hipotètica de persones amb competència seria:

Segons el Cens de 2001, les persones amb COA presentaven una

TCOA (2001): 65,91%

Això vol dir una variació en la taxa de 25,31%

Les dades del Cens de 2001 equivalen ¹

a un nombre de

Persones amb COA: 135.082

¹ La web del INE publica percentatges, no dades absolutes; aquestes han estat deduïdes a partir dels totals de cada cohort d'edat, per la qual cosa són aproximades.

Hom pot calcular la Taxa d'Aprenentatge (TAp), val a dir, la relació entre les persones que han assolit la competència en el període (1991-2001), respecte de totes les persones possibles (població a la fi del període menys persones amb la competència).

La qual cosa significa:

Persones de 6 a 9 anys segons Cens 1991, amb COA (4/5 de les persones de 5 a 9 anys)	80.068
Persones de 16 a 19 anys segons Cens 2001, amb COA	135.082
Diferència	55.014
Població 2001 menys població amb COA en 1991	124.881
Taxa d'aprenentatge (TAp)	44,05%

Ha hagut un increment de la població en aquesta cohort d'edat (+7.738, equivalent a 3,92%), i una taxa d'aprenentatge molt elevada (44,05%), la qual cosa produeix un augment de la taxa de competència del grup (25,31%).

Variació de la població	3,92%
Variació taxa de competència TCOA(2001)-TCOA(1991)	25,31%
Taxa d'aprenentatge	44,05%

b) Cohort 10/14 (1991) - 20/24 (2001)

Segons el Cens de 1991, hi havia

N = 318.828

persones de 10 a 14 anys, nascudes entre 1981 i 1977. Aquestes persones formen part de la cohort d'edat de 20 a 24 anys en el Cens de 2001, segons la qual

N = 332.727

La variació demogràfica està sintetitzada en el requadre següent:

Persones de 10 a 14 anys segons Cens 1991	318.828
---	---------

Persones de 20 a 24 anys segons Cens 2001	332.727
Diferència	+13.899
Percentatge	+4,36%

Segons el Cens de 1991, hi havia en aquest grup d'edat

Persones amb COA: 181.728

La qual cosa equival a una taxa:

TCOA (1991): 57,00%

Segons el Cens de 2001, les persones amb COA presentaven una

TCOA (2001): 61,60%%

Això vol dir una variació en la taxa de 25,31%

Les dades del Cens de 2001 equivalen a un nombre de

Persones amb COA: 204.960

Això suposa una diferència en les taxes de competència entre 1991 i 2001 de 4,60%.

Hom pot calcular la Taxa d'Aprenentatge (TAp), val a dir, la relació entre les persones que han assolit la competència en el període (1991-2001), respecte de totes les persones possibles (població a la fi del període menys persones amb la competència).

La qual cosa significa:

Persones de 10 a 14 anys segons Cens 1991, amb COA	181.728
Persones de 16 a 19 anys segons Cens 2001, amb COA	204.960
Diferència	23.232
Població 2001 menys població amb COA en 1991	150.999
Taxa d'aprenentatge (TAp)	15,39%

Ha hagut un increment de la població en aquesta cohort d'edat (+13.899, equivalent a 4,36%), i una taxa d'aprenentatge elevada (15,39%), la qual cosa produeix un augment de la taxa de competència del grup (+4,60%).

Variació de la població	+4,36%
-------------------------	--------

Variació taxa de competència TCOA(2001)-TCOA(1991)	+4,60%
Taxa d'aprenentatge	+15,39%

c) Resultats globals 5[6]/14 (1991) - 16/24 (2001)

Considerarem ara, de manear conjunta, els dos grups estudiats anteriorment, és a dir, la població de 5 a 14 anys en el Cens de 1991 (que reduïrem a la població entre 6 i 14, a fi de procedir a la comparació) i la població de 16 a 24, que són els grups sobre els quals podem suposar una cert aprenentatge del valencià en l'àmbit escolar.

Segons el Cens de 1991, podem estimar que hi havia

N = 516.039

persones de 6 a 14 anys, nascudes entre 1977 i 1985. Aquestes persones formen part de la cohort d'edat de 16 a 24 anys en el Cens de 2001, segons la qual

N = 537.676

La variació demogràfica està sintetitzada en el requadre següent:

Persones de 6 a 14 anys segons Cens 1991	516.039
Persones de 16 a 24 anys segons Cens 2001	537.676
Diferència	+21.637
Percentatge	+4,19%

Si calculem la TCOA d'aquests grups d'edat, amb les dades anteriors, corresponents al Cens de 1991, tindrem

Persones amb COA: 261.796

La qual cosa equival a una taxa:

TCOA (1991): 50,73%

Segons el Cens de 2001, es pot estimar que les persones amb COA serien

Persones amb COA (2001): 340.042

la qual cosa suposa:

TCOA (2001): 63,24%

Això vol dir una variació en la taxa de 12,51%

Hom pot calcular la Taxa d'Aprenentatge (TAp), val a dir, la relació entre les persones que han assolit la competència en el període (1991-2001), respecte de totes les persones possibles (població a la fi del període menys persones amb la competència).

La qual cosa significa:

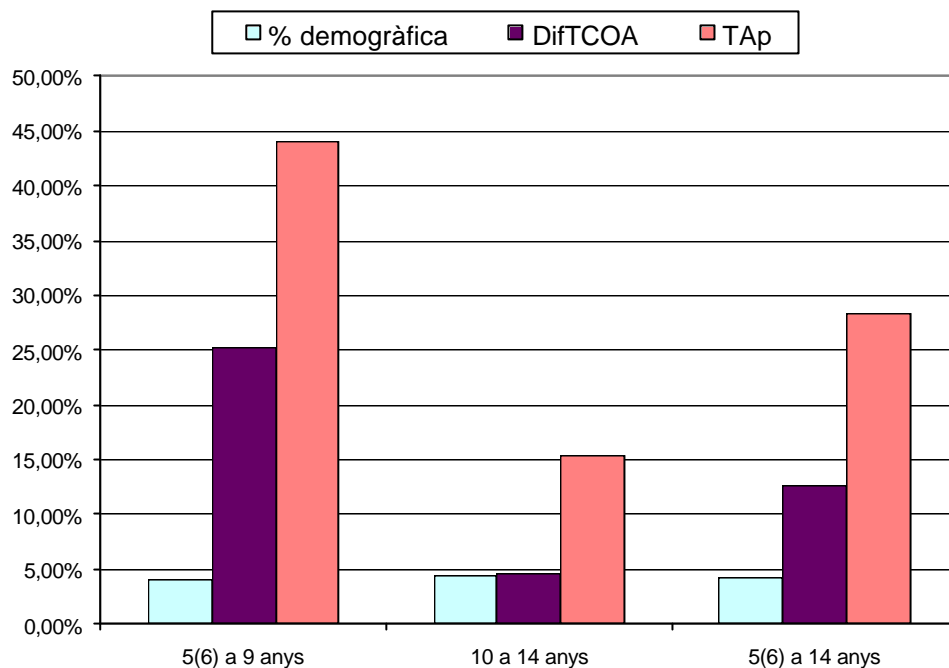
Persones de 6 a 14 anys segons Cens 1991, amb COA	261.796
Persones de 16 a 24 anys segons Cens 2001, amb COA	340.042
Diferència	78.246
Població 2001 menys població amb COA en 1991	275.990
Taxa d'aprenentatge (TAp)	28,36%

Ha hagut un increment de la població en aquesta cohort d'edat (+21.637, equivalent a 4,19%), i una taxa d'aprenentatge elevada (28,36%), la qual cosa produeix un augment de la taxa de competència del grup (+12,51%).

Variació de la població	+4,19%
Variació taxa de competència TCOA(2001)-TCOA(1991)	+28,36%
Taxa d'aprenentatge	+12,51%

En la gràfica 4 es representen els resultats globals:

Gràfica 4. Increment demogràfica, taxa d'aprenentatge i variació de la taxa de competència en el grup 6/14 anys (1991) - 16/24 anys (2001)



d) Cohort 15/24 (1991) - 25/34 (2001)

Considerarem a banda la cohort 15/24 del Cens de 1991, perquè té una situació ambigua respecte de l'escolarització.

Segons el Cens de 1991, hi havia

N = 648.020 persones

persones de 15 a 24 anys, nascudes entre 1967 i 1976. Aquestes persones formen part de la cohort d'edat de 25 a 34 anys en el Cens de 2001, segons la qual

N = 704.780

La variació demogràfica està sintetitzada en el requadre següent:

Persones de 15 a 24 anys segons Cens 1991	648.020
Persones de 25 a 34 anys segons Cens 2001	704.780
Diferència	+56.760
Percentatge	+4,19%

Si calculem la TCOA d'aquests grups d'edat, amb les dades anteriors, corresponent al Cens de 1991, tindrem

Persones amb COA: 346.590

La qual cosa equival a una taxa:

TCOA (1991): 53,48%

Segons el Cens de 2001,

la TCOA (2001) per a la població de 25/29 anys és 54,40%, i

la TCOA (2001) per a la població de 30/34 anys és 47,51%,

es pot estimar que les persones amb COA serien

per a la població de 25/29 anys: 195.354

per a la població de 30/34 anys: 162.985

que en conjunt són: 358.339 persones, la qual cosa representa

TCOA (2001): 50,84%

Això vol dir una variació en la taxa de -2,64%%

Hom pot calcular la Taxa d'Aprenentatge (TAp), val a dir, la relació entre les persones que han assolit la competència en el període (1991-2001), respecte de totes les persones possibles (població a la fi del període menys persones amb la competència).

La qual cosa significa:

Persones de 6 a 14 anys segons Cens 1991, amb COA	346.590
Persones de 16 a 24 anys segons Cens 2001, amb COA	358.339
Diferència	11.749
Població 2001 menys població amb COA en 1991	358.190
Taxa d'aprenentatge (TAp)	3,28%

Ha hagut un increment de la població en aquesta cohort d'edat (+56.760, equivalent a 8,76%), i una taxa d'aprenentatge molt baixa (3,28%), que no pot compensar l'augment demogràfic, per la qual cosa es produeix un descens de la taxa de competència del grup (-2,64%).

Variació de la població	+8,76%
Variació taxa de competència TCOA(2001)-TCOA(1991)	-2,64%

Taxa d'aprenentatge	+3,28%
---------------------	--------

2) Cohorts d'edat sense aprenentatge escolar del valencià

a) Cohort 25/34 (1991) - 35/44 (2001)

Segons el Cens de 1991, hi havia

N = 591.173

persones de 25 a 34 anys, nascudes entre 1957 i 1966. Aquestes persones formen part de la cohort d'edat de 35 a 44 anys en el Cens de 2001. Segons aquest, hi havia

N = 641.264

persones de 35 a 44 anys. Això suposa l'increment següent:

Persones de 25 a 34 anys segons Cens 1991	591.173
Persones de 35 a 44 anys segons Cens 2001	641.264
Diferència	50.091
Percentatge	+8,47%

Segons el Cens de 1991, les persones amb Competència Oral Activa (COA) eren:

Persones amb COA: 288.598

La taxa de competència oral activa era, per tant:

TCOA (1991): 48,82%

Segons el Cens de 2001, les persones amb COA presentaven una

TCOA (2001): 45,47%

Això vol dir una variació en la taxa de -3,35%

Les dades del Cens de 2001 equivalen a un nombre de

Persones amb COA: 291.583

Hom pot calcular la Taxa d'Aprenentatge (TAp), val a dir, la relació entre les persones que han assolit la competència en el període (1991-2001), respecte de totes

les persones possibles (població a la fi del període menys persones amb la competència).

La qual cosa significa:

Persones de 25 a 34 anys segons Cens 1991, amb COA	288.598
Persones de 35 a 44 anys segons Cens 2001, amb COA	291.583
Diferència	2.985
Població 2001 menys població amb COA en 1991	352.666
Taxa d'aprenentatge (TAp)	+2,79%

Com que ha hagut un increment de la població en aquesta cohort d'edat (+50.091 persones), malgrat una taxa d'aprenentatge positiva del 2,79% (sobre població incompetent), s'ha enregistrat una minva de la taxa de competència.

Variació de la població	+8,47%
Variació taxa de competència TCOA(2001)-TCOA(1991)	-3,35%
Taxa d'aprenentatge	+2,79%

És a dir, la taxa d'aprenentatge de la cohort no ha estat suficient per compensar l'increment demogràfic, per la qual cosa hi ha una baixada en la taxa de competència.

b) Cohort 35/44 (1991) - 45/54 (2001)

Segons el Cens de 1991, hi havia

N = 490.685

persones de 35 a 44 anys, nascudes entre 1947 i 1956. Aquestes persones formen part de la cohort d'edat de 45 a 54 anys en el Cens de 2001. Segons aquest, hi havia

N = 509.799

la qual cosa suposa l'increment següent:

Persones de 35 a 44 anys segons Cens 1991	490.685
Persones de 45 a 54 anys segons Cens 2001	509.799
Diferència	19.114
Percentatge	+3,90%

Segons el Cens de 1991, les persones amb Competència Oral Activa eren:

Persones amb COA: 244.724

La taxa de competència oral activa era, per tant:

TCOA (1991): 49,87%

Segons el Cens de 2001, les persones amb COA presentaven una

TCOA (2001): 45,62%

Això vol dir una variació en la taxa de -4,25%

Com que aquesta taxa supera l'increment demogràfic, podem parlar d'un procés de desaprenentatge en aquest estrat d'edat. Podem calcular la Taxa de Desaprenentatge (TDAp), com la proporció entre el descens de persones competents i el conjunt de persones competents al principi del període.

La diferència entre persones competents en 2001 i persones competents en 1991 és de -12.154, que respecte de les 244.724 que hi havia en 1991, suposa una minva de -4,97%.

Persones de 35 a 44 anys segons Cens 1991, amb COA	244.724
Persones de 45 a 54 anys segons Cens 2001, amb COA	232.570
Diferència	-12.154
Taxa de desaprenentatge	-4,97%

Així doncs, ha hagut un augment de la població d'aquesta cohort d'edat (+3,90%), però un descens de la taxa de competència (-4,25%), amb una taxa de desaprenentatge també negativa (-4,97%).

Variació de la població	+3,90%
Variació de la TCOA	-4,25%
TDAp	-4,97%

c) Cohort 45/54 (1991) - 55/64 (2001)

Segons el Cens de 1991, hi havia

N = 417.759

persones de 45 a 54 anys, nascudes entre 1937 i 1946. Aquestes persones formen part de la cohort d'edat de 55 a 64 anys en el Cens de 2001. Segons aquest, hi havia

N = 424.720

la qual cosa suposa l'increment següent:

Persones de 45 a 54 anys segons Cens 1991	417.759
Persones de 55 a 64 anys segons Cens 2001	424.720
Diferència	6.961
Percentatge	+1,67%

Segons el Cens de 1991, les persones amb Competència Oral Activa eren:

Persones amb COA: 216.798

La taxa de competència oral activa era, per tant:

TCOA (1991): 51,90%

Segons el Cens de 2001, les persones amb Competència Oral Activa presentaven una

TCOA (2001): 44,15%

Això vol dir una variació en la taxa de -7,75%

Com en el cas anterior, atés que aquesta taxa supera l'increment demogràfic, podem parlar d'un procés de desaprenentatge en aquest estrat d'edat. Podem calcular la Taxa de Desaprenentatge (TDAp).

La diferència entre persones competents en 2001 i persones competents en 1991 és de -29.284, que respecte de les 216.798 que hi havia en 1991, suposa una minva de - 13,51%.

Persones de 45 a 54 anys segons Cens 1991, amb COA	216.798
Persones de 55 a 64 anys segons Cens 2001, amb COA	187.514
Diferència	-29.284
Taxa de desaprenentatge (*)	-13,51%

Ha hagut, doncs, un mínim increment de la població en aquesta cohort d'edat (+1,66 persones), amb una descens de la taxa de competència (-7,75%), degut a una taxa de desaprenentatge també negativa (-13,51%).

Variació de la població	1,66%
Variació de la TCOA	-7,75%
TDAp	-13,50%

d) Cohort 55/64 (1991) - 65/74 (2001)

Segons el Cens de 1991, hi havia

N = 419.645

persones de 55 a 64 anys, nascudes entre 1927 i 1936. Aquestes persones formen part de la cohort d'edat de 65 a 74 anys en el Cens de 2001. Segons aquest, hi havia

N = 388.527

Això suposa la minva demogràfica següent:

Persones de 55 a 64 anys segons Cens 1991	419.645
Persones de 65 a 74 anys segons Cens 2001	388.527
Diferència	-31.118
Percentatge	-7,42%

Segons el Cens de 1991, les persones amb Competència Oral Activa eren:

Persones amb COA: 224.147

La taxa de competència oral activa era, per tant:

TCOA (1991): 53,41%

Segons el Cens de 2001, les persones amb Competència Oral Activa presentaven una

TCOA (2001): 43,60%

La qual cosa equival a 1694.398 persones. Això vol dir una variació en la taxa de COA de -9,81%.

Per tal de calcular la Taxa de Desaprenentatge (TDAp), aplicarem en primer lloc el percentatge de descens demogràfic al nombre de persones competents en 1991, la qual cosa dóna un nombre de persones competents potencials (sense considerar el procés d'aprenentatge/desaprenentatge) de 207.515. Ara bé, el Cens de

2001 només enregistra 169.398, per la qual cosa s'haurà produït un desaprenentatge que podem calcular de la següent manera.

Persones de 55 a 64 anys segons Cens 1991, amb COA	224.147
Aplicació de la variació demogràfica a les persones competents en 1991 (població hipotètica)	207.526
Persones de 65 a 74 anys segons Cens 2001, amb COA	169.398
Diferència	-38.128
TDAp (sobre població total competent 1991)	-17,01%

És a dir, podem dividir la minva del nombre de persones competents en dos factors, la variació demogràfica (vegetativa) de la població, que seria equivalent a un -7,42% i la pèrdua de competència (desaprenentatge), que seria equivalent a un -17,01%.

Ha hagut, doncs, un descens de la població en aquesta cohort d'edat (-7,42%), amb una descens de la taxa de competència (-9,81%), degut a una taxa de desaprenentatge també negativa (-17,01%).

Variació de la població	-7,42%
Variació de la TCOA	-9,81%
TDAp	-17,01%

És a dir, la cohort presenta una variació negativa de la taxa de competència, perquè hi ha una molt notable taxa de desaprenentatge negativa.

e) Cohort 65/74 (1991) - 75/84 (2001)

Segons el Cens de 1991, hi havia

N = 316.286

persones de 65 a 74 anys, nascudes entre 1917 i 1926. Aquestes persones formen part de la cohort d'edat de 75 a 84 anys en el Cens de 2001. Segons aquest, hi havia

N = 224.232

Això suposa la minva demogràfica següent:

Persones de 65 a 74 anys segons Cens 1991	316.286
Persones de 75 a 84 anys segons Cens 2001	224.232
Diferència	-92.054
Percentatge	-29,10%

Segons el Cens de 1991, les persones amb Competència Oral Activa eren:

Persones amb COA: 169.369

La taxa de competència oral activa era, per tant:

TCOA (1991): 53,55%

Segons el Cens de 2001, les persones amb Competència Oral Activa presentaven una

TCOA (2001): 44,06%

La qual cosa equival a 98.797 persones. Això vol dir una variació en la taxa de COA de -9,49%.

Per tal de calcular la Taxa de Desaprenentatge (TDAp), aplicarem en primer lloc el percentatge de descens demogràfic al nombre de persones competents en 1991, la qual cosa dóna un nombre de persones competents potencials (sense considerar el procés d'aprenentatge/desaprenentatge) de 120.075. Ara bé, el Cens de 2001 només enregistra 98.797, per la qual cosa s'haurà produït un desaprenentatge que podem calcular de la següent manera.

Persones de 65 a 74 anys segons Cens 1991, amb COA	169.369
Aplicació de la variació demogràfica a les persones competents en 1991 (població hipotètica)	120.075
Persones de 65 a 74 anys segons Cens 2001, amb COA	98.797
Diferència	-21.278
TDAp (sobre població total competent 1991)	-12,56%

És a dir, podem dividir la minva del nombre de persones competents en dos factors, la variació demogràfica (vegetativa) de la població, que seria equivalent a un -29,10% i la pèrdua de competència (desaprenentatge), que seria equivalent a un -12,22%.

Ha hagut, doncs, un descens de la població en aquesta cohort d'edat (-29,10%), amb una descens de la taxa de competència (-9,49%), degut a una taxa de desaprenentatge també negativa (-12,56%).

Variació de la població	-29,10%
Variació de la TCOA	-9,49%
TDAp	-12,22%

És a dir, com en el cas anterior, la cohort presenta una variació negativa de la taxa de competència, perquè hi ha una molt notable taxa de desaprenentatge negativa.

Cal afegir que el grup de 85 anys i més del Cens de 2001 presenten una taxa de COA de 43,99%, la qual, aplicada a la població de 58.136 persones, proporciona un nombre de persones competents de 25.574.

f) Resultats globals 25/34-65/74 (1991) - 35/44-75/84 (2001)

A continuació es considerarà de manera conjunta la sèrie de cohorts d'edat analitzades anteriorment, és a dir, els grups amb 25/34-65/74 anys en 1991, i 35/44-75/84 anys en 2001.

Segons el Cens de 1991, hi havia

N = 2.235.548

en aquest grups. Aquestes persones formen part de la cohort d'edat de 35 a 84 anys en el Cens de 2001. Segons aquest, hi havia

N = 2.188.542

persones de 35 a 84 anys en el Cens de 2001. Això suposa l'increment següent:

Persones de 25 a 64 anys segons Cens 1991	2.235.548
Persones de 35 a 74 anys segons Cens 2001	2.188.542
Diferència	-47.006
Percentatge	-2,10%

Segons el Cens de 1991, les persones amb Competència Oral Activa eren:

Persones amb COA: 1.143.636

La taxa de competència oral activa era, per tant:

TCOA (1991): 51,16%

Segons el Cens de 2001, les persones amb Competència Oral Activa presentaven una

TCOA (2001): 44,77%

(Aquesta taxa s'ha calculat amb la suma de les poblacions estimades en cadascuna de les cohorts d'edat, deduïdes dels percentatges aportats pel Cens)

Això vol dir una variació en la taxa de -6,38%

Les dades del Cens de 2001 equivalent a un nombre de

Persones amb COA: 979.861

Com en el cas de la darrera cohort d'edat estudiada, per tal de determinar la TAp/TDap, establim, en primer lloc, el nombre de persones competents hipotètiques, tot aplicant-ne la variació demogràfica.

Persones de 25 a 74 anys segons Cens 1991, amb COA	1.143.636
Aplicació de la variació demogràfica a les persones competents en 1991 (població hipotètica)	1.119.589
Persones de 35 a 84 anys segons Cens 2001, amb COA	979.861
Diferència	-139.728
TDap (sobre població total competent 1991)	-12,22%

En síntesi:

Variació de la població	-2,10%
Variació de la TCOA	-6,38%
TDap	-12,22%

Podem sintetitzar els resultats de les cohorts estudiades que no tingueren aprenentatge del valencià a l'escola en la taula 3.

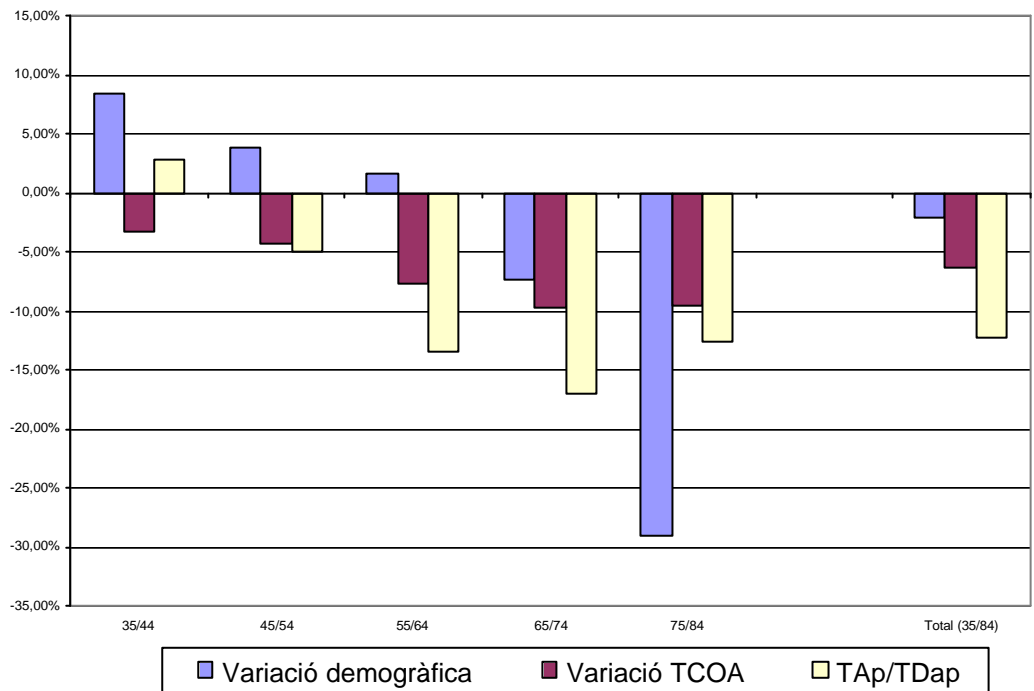
Taula 3. Variació demogràfica de TCOA i de TAp de COA

Edat 2001	N	Variació demogràfica	Variació TCOA	TAp/TDap
35/44	641.264	8,47%	-3,35%	2,79%
45/54	509.799	3,90%	-4,25%	-4,97%

55/64	424.720	1,66%	-7,75%	-13,51%
65/74	388.527	-7,42%	-9,81%	-17,01%
75/84	224.232	-29,10%	-9,49%	-12,56%
Total (35/84)	2.188.542	-2,10%	-6,28%	-12,22%
Total població			-2,26%	

Aquesta taula es representa en la gràfica següent

Gràfica 5. Variació demogràfica de TCOA i de TAp de COA



Font: Elaboració taula 3.

3) Comparació entre les cohorts d'edat amb aprenentatge escolar del valencià i sense aprenentatge escolar del valencià.

La diferència entre les cohorts d'edat afectades per l'ensenyament escolar de la llengua i les cohorts d'edat que no estan afectades se sintetitza en el requadre següent.

Edat 2001	N	Variació demogràfica	Variació TCOA	TAp/TDap
6 / 14 anys	537.676	4,19	28,36%	12,51
35/84 anys	2.188.542	-2,10%	-6,28%	-12,22%

Com s'hi pot veure, l'escola sembla tenir un efecte en l'assoliment de competències orals actives dels individus.

4) Previsions de futur

En la taula següent, la taula 4, s'arreplega una estimació de la COA per a l'any 2011, fent servir dos escenaris, que l'INE explica així:

Escenari 1. Les entrades netes d'estrangers a Espanya evolucionen segons la tendència més recent fins a l'any 2010, any a partir del qual es mantenen constants. El total d'entrades a Espanya durant el període 2007-2059 puja a 14,6 milions de persones.

Escenari 2. Se suposa a mitjà termini una minva major de les entrades netes, d'acord amb Eurostat. Les entrades netes de l'estranger són les mateixes que en l'Escenari 1 per al període 2002-2006 i, a partir d'aquest últim any, la tendència decreixent de les entrades d'estrangers fins a l'any 2010, les situa al voltant de les 100.000 anuals per al període 2007-2059, per la qual cosa, el total d'entrades durant el mateix és d'uns 5,8 milions de persones.

A més d'aquest escenari i les dades anteriors, han estat introduïdes les següents hipòtesis complementàries:

- Les diverses cohorts mantenen les taxes de competència.
- Cada grup d'edat (és a dir, un grup de població que té una edat en un cens i 10 anys més al següent) manté la seua taxa d'aprenentatge o desaprenentatge.
- En el cas del grup més jove i en el cas del grup més vell, es consideraran les taxes de Cens 2001.
- Si cal, es prorategen les mitjanes de dos grups d'edat.

Amb aquestes hipòtesis complementàries es realitzen els càlculs arregats en la taula 4.

Taula 4.1. Previsions de COA

	Persones en el Cens 2001	Persones amb COA , segons el Cens 2001	Taxa de COA, segons el Cens 2001	Previsió de població per a 2011, Escenari 1	Previsió de població per a 2011, Escenari 2
16 a 19 anys	204949	135082	65,91%	239786	233035
20 a 24 anys	332727	204960	61,60%	274101	260932
25 a 34	704780	358339	50,84%	809363	775335
35 a 44	641264	291583	45,47%	859219	839305
45 a 54	509799	232570	45,62%	702102	691655
55 a 64	424720	187514	44,15%	532655	525894
65 a 74	388527	169398	43,60%	410216	406444
75 a 84	224232	98797	44,06%	297101	296222
85 i més anys	58136	25574	43,99%	103896	100930
TOTAL	3489134	1703817	48,83%	4228439	4129752

Taula 4.2. Previsions de COA

	Diferència entre Escenari 1 i Cens 2001	Diferència entre Escenari 2 i Cens 2001	Factor demogràfic Escenari 1	Factor demogràfic Escenari 2
16 a 19 anys	34837	28086	100,00%	100,00%
20 a 24 anys	-58626	-71795	82,38%	78,42%
25 a 34	104583	70555	100,00%	100,00%
35 a 44	217955	198041	100,00%	100,00%
45 a 54	192303	181856	100,00%	100,00%
55 a 64	107935	101174	100,00%	100,00%
65 a 74	21689	17917	100,00%	100,00%
75 a 84	72869	71990	100,00%	100,00%
85 i més anys	45760	42794	100,00%	100,00%
TOTAL	739305	640618		

Taula 4.3. Previsions de COA

	Nombre de competents, segons el factor. Escenari 1	Nombre de competents, segons el factor. Escenari 2	Nombre de persones incompetents, segons Escenari 1	Nombre de persones incompetents, segons Escenari 2	Estimació de la taxa d'aprenentatge
16 a 19 anys	135082	135082	104704	97953	44,05%
20 a 24 anys	168846	160734	105255	100198	44,05%
25 a 34	358339	358339	451024	416996	29,72%
35 a 44	291583	291583	567636	547722	3,28%
45 a 54	232570	232570	469532	459085	2,79%
55 a 64	187514	187514	345141	338380	-4,97%
65 a 74	169398	169398	240818	237046	-13,51%
75 a 84	98797	98797	198304	197425	-17,91%
85 i més anys	25574	25574	78322	75356	-12,22%

Taula 4.4. Previsions de COA

	Aprenenents segons l'Escenari 1	Aprenenents segons l'Escenari 2	Total persones competents segons l'escenari 1	Total persones competents segons l'escenari 2
16 a 19 anys	46122	43148	181204	178230
20 a 24 anys	46365	44137	215211	204871
25 a 34	134044	123931	492383	482270
35 a 44	18618	17965	310201	309548
45 a 54	13100	12808	245670	245378
55 a 64	-9319	-9319	178195	178195
65 a 74	-22886	-22886	146512	146512
75 a 84	-17695	-17695	81102	81102
85 i més anys	-3125	-3125	22449	22449
		Total persones competents	1872928	1848557
		TCOA (2011)	44,29%	44,76%

Taula 4.5. Previsions de COA

	Població acumulada, segons l'Escenari 1	Població acumulada, segons l'Escenari 2	Persones competents acumulades, segons Escenari 1	Persones competents acumulades, segons l'Escenari 2	Taxa de competència, segons cohorts acumulades, Escenari 1	Taxa de competència, segons cohorts acumulades, Escenari 2
16 a 19 anys	239786	233035	181204	178230	75,57%	76,48%
20 a 24 anys	513887	493967	396415	383102	77,14%	77,56%
25 a 34	1323250	1269302	888798	865372	67,17%	68,18%
35 a 44	2182469	2108607	1199000	1174920	54,94%	55,72%
45 a 54	2884571	2800262	1444670	1420299	50,08%	50,72%
55 a 64	3417226	3326156	1622864	1598493	47,49%	48,06%
65 a 74	3827442	3732600	1769377	1745006	46,23%	46,75%
75 a 84	4124543	4028822	1850479	1826108	44,87%	45,33%
85 i més anys	4228439	4129752	1872928	1848557	44,29%	44,76%

B) Pel que fa a la CEA

Pel que fa a la Competència Escrita Activa (CEA), val a dir, la capacitat de parlar en valencià, la comparació dels resultats del Cens de 1991 i del Cens de 2001 es pot veure en la taula 5

Taula 5. CEA. Comparació Cens 1991/Cens 2001

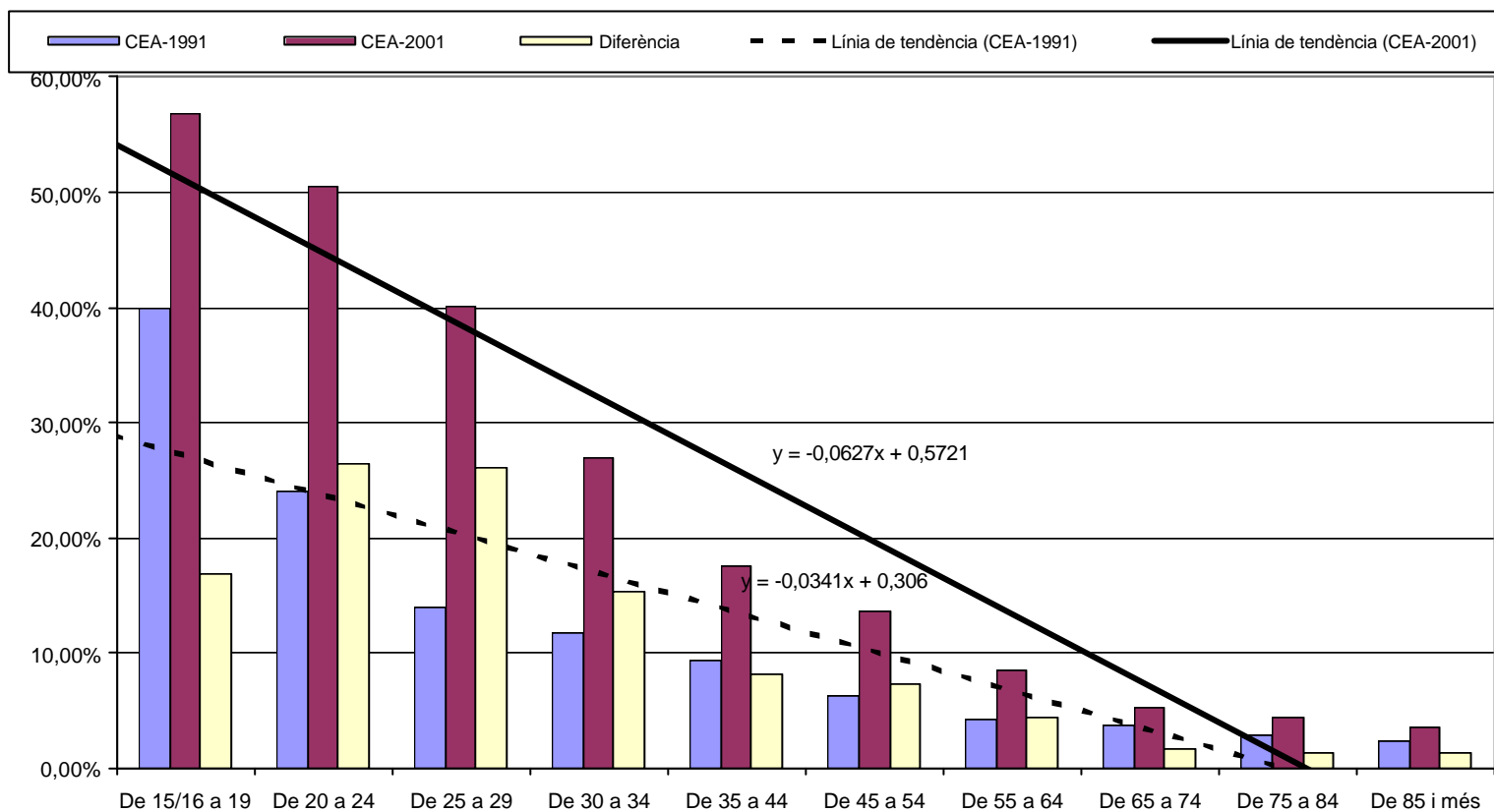
	CEA-1991	CEA-2001	Dif 1991-2001
TOTAL	15,17%	22,12%	6,95%
De 3 a 4	0,00%		
De 5 a 9	16,58%		
De 10 a 14	42,30%		
De <u>15/16</u> a 19	39,87%*	56,78%*	16,91%*
De 20 a 24	24,06%	50,45%	26,39%
De 25 a 29	13,94%	40,05%	26,11%
De 30 a 34	11,68%	26,96%	15,28%
De 25 a 34	12,85%		
De 35 a 39	10,16%		
De 40 a 44	8,58%		
De 35 a 44	9,39%	17,61%	8,22%
De 45 a 49	7,15%		
De 50 a 54	5,45%		
De 45 a 54	6,32%	13,62%	7,30%

De 55 a 59	4,40%		
De 60 a 64	3,94%		
De 55 a 64	4,17%	8,47%	4,30%
De 65 a 69	3,78%		
De 70 a 74	3,42%		
De 65 a 74	3,63%	5,25%	1,62%
De 75 a 79	3,15%		
De 80 a 84	2,57%		
De 75 a 84		4,32%	
De 85 i més	2,30%	3,58%	1,28%
De 75 i més	2,81%		

(*) De 15 a 19 en 1991; de 16 a 19 en 2001. Font: Elaboració pròpia de Cens 1991 i 2001.

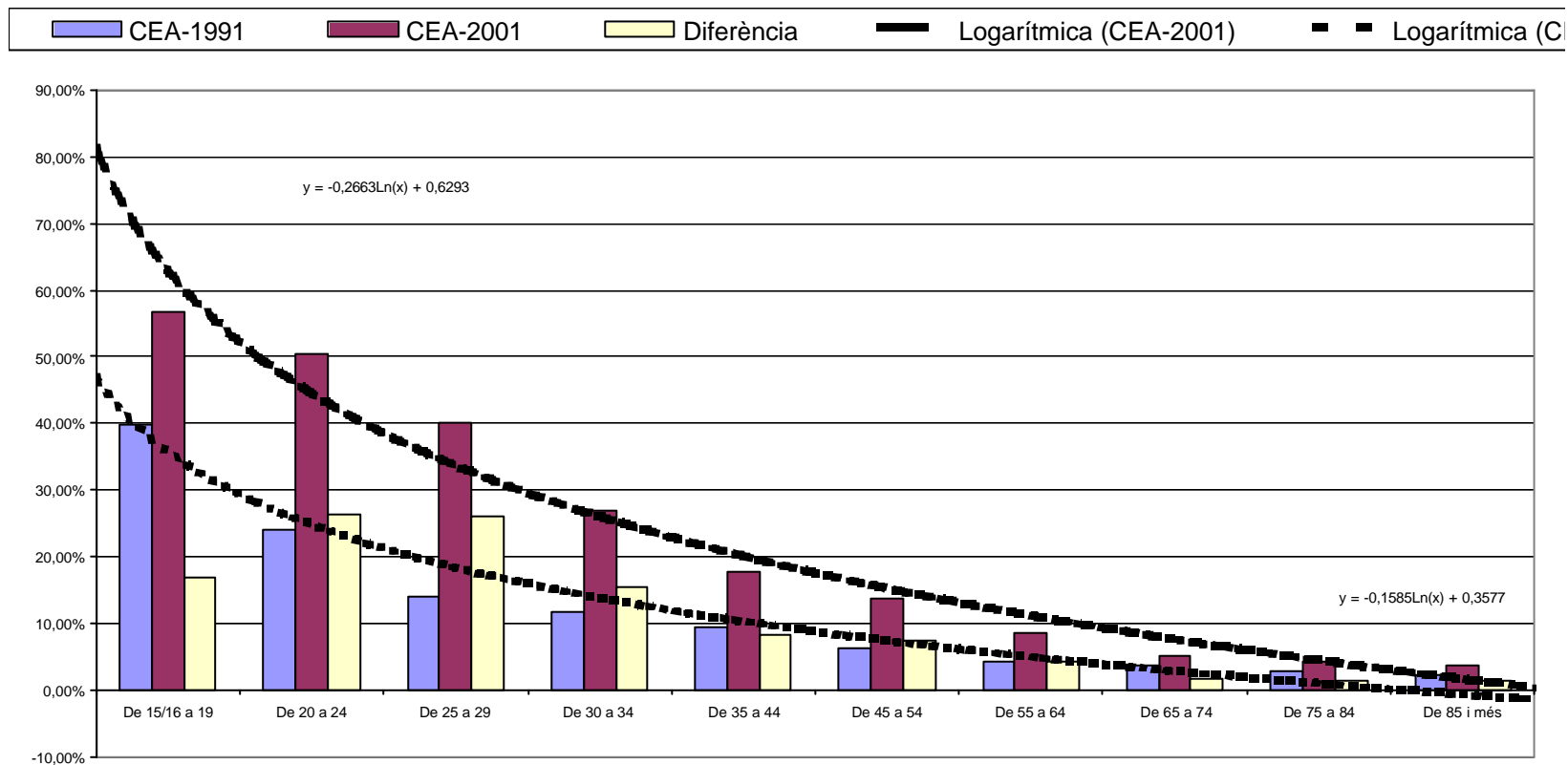
Aquesta taula es representa en la gràfica 6.

Gràfica 6.1. CEA. Comparació Cens 1991/Cens 2001. Línia de tendència linial



Font: Elaboració taula 5.

Gràfica 6.2. CEA. Comparació Cens 1991/Cens 2001. Línia de tendència logarítmica



Font: Elaboració taula 5.

La gràfica anterior palesa un augment de la tendència en les competències escrites. Així es pot veure com la línia de tendència dels resultats del Cens 2001 s'allunyen de l'eix X.. Fins i tot es pot calcular el valor de l'equació de la línia de tendència dels intervals d'edat 15-16/19, 20/24, 25/29, 30/34, 35/44, 45/54, 55/64, 65/74, 75/84 i 85 i més. Aquest càlcul proporciona els resultats que s'aprecien en el requadre següent.

Equació de tendència per als anys. 15-16/19, 20/24, 25/29, 30/34, 35/44, 45/54, 55/64, 65/74, 75/84 i 85 i més.
Línia de tendència linial:
Cens 1991: $y = 0,0341x + 0,3060$
Cens 2001: $y = - 0,0627x + 0,5721$
Línia de tendència logarítmica
Cens 1991: $y = - 0,1585\text{Ln}(x) + 0,3577$
Cens 2001: $y = - 0,2663\text{Ln}(x) + 0,6293$

En els dos casos, tant en la línia de tendència linial, que té la forma general $y = ax + b$, com en la línia de tendència logarítmica, que té la forma general $y = a\text{Ln}(x) + b$, podem constatar que a presenta valor negatiu; que el valor absolut de a és major en el cas de 2001, i que també b és major en el cas de 2001. Com interpretar aquestes dades?

El fet que en els dos casos (1991 i 2001) es trobem davant de valors negatius del factor a (a diferència del cas de les COA), mostra que en l'aprenentatge de l'escriptura, l'edat és un factor notable, inversament correlacionat (a menys edat -dins dels límits de l'estudi- més competència), la qual cosa s'ha de relacionar amb el paper de l'escolarització. L'extensió i consolidació de la presència del valencià a l'escola explicaria l'augment del factor b , i la diferència amb les cohorts d'edat superior l'increment de la corbatura determinat pel factor a .

Per a una anàlisi més acurada cal comparar els grups d'edat *homogenis* en la seua evolució, val a dir, els resultats d'un grup en el Cens de 1991, que tenen un mateix interval (10 anys) amb els resultats del grup amb 10 anys més en el cas del Cens de 2001. Una primera aproximació general es presenta en el requadre següent.

Equació de tendència per als anys. 35/44, 45/54, 55/64, 65/74 i 75/84
Línia de tendència linial:

$$\text{Cens 1991: } y = 0,0156x + 0,0997$$

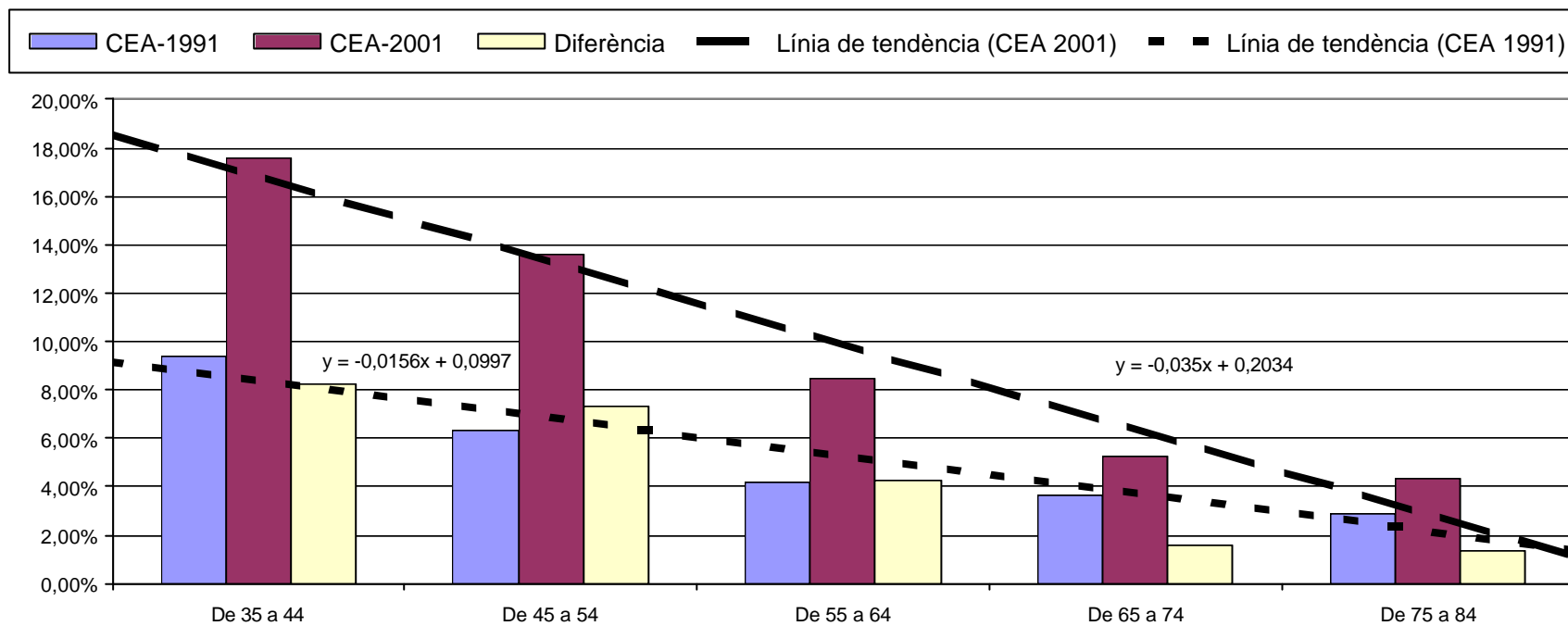
$$\text{Cens 2001: } y = -0,0350x + 0,2034$$

Línia de tendència logarítmica

$$\text{Cens 1991: } y = -0,0409\text{Ln}(x) + 0,092$$

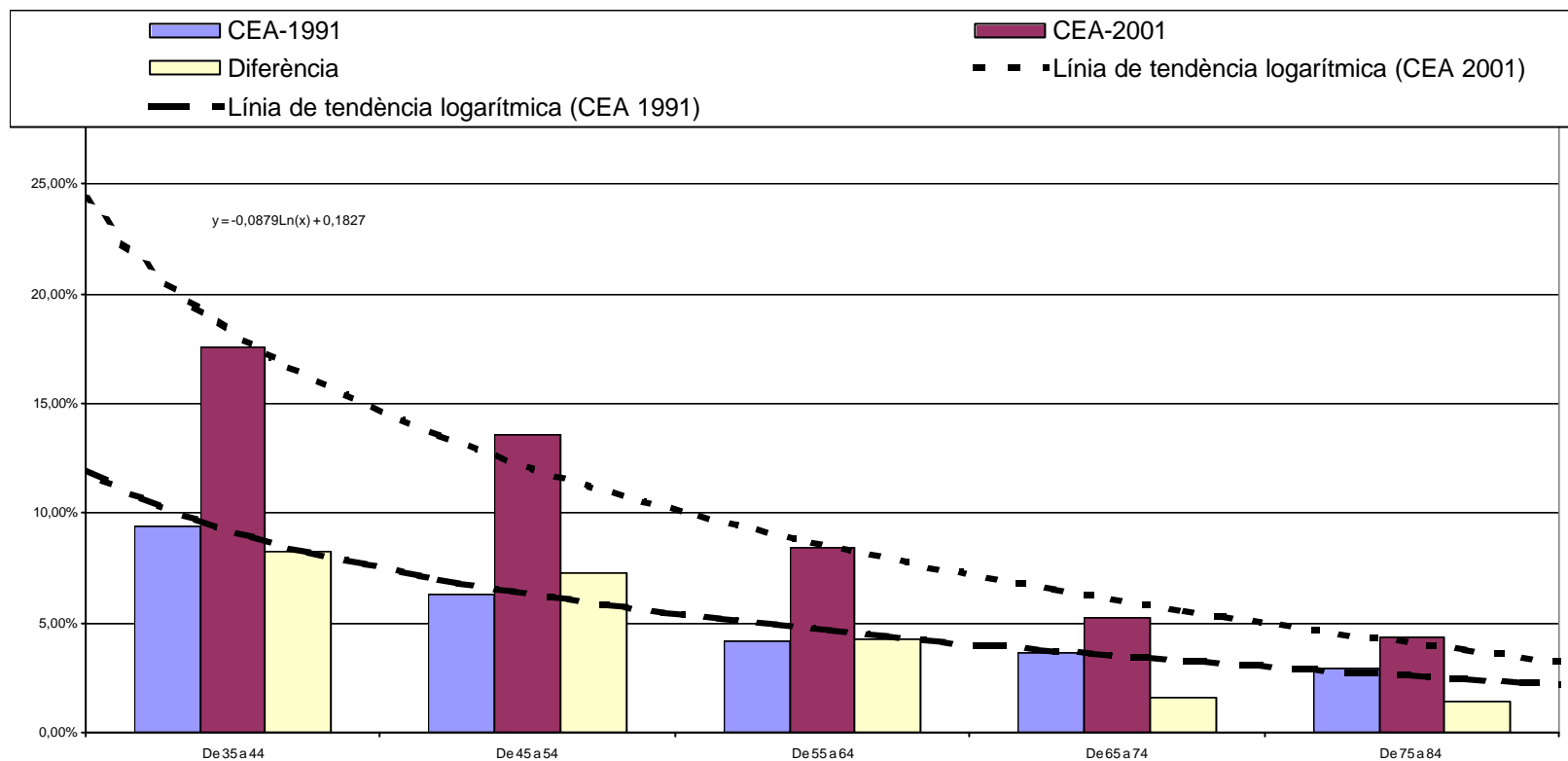
$$\text{Cens 2001: } y = -0,0879\text{Ln}(x) + 0,1827$$

Gràfica 7.1 CEA. Comparació Cens 1991/Cens 2001. 35/44, 45/54, 55/64, 65/74 i 75/84 anys. Amb línia i equació de tendència lineal



Font: Elaboració pròpia de taula 5.

Gràfica 7.2 CEA. Comparació Cens 1991/Cens 2001. 35/44, 45/54, 55/64, 65/74 i 75/84 anys. Amb línia i equació de tendència logarítmica

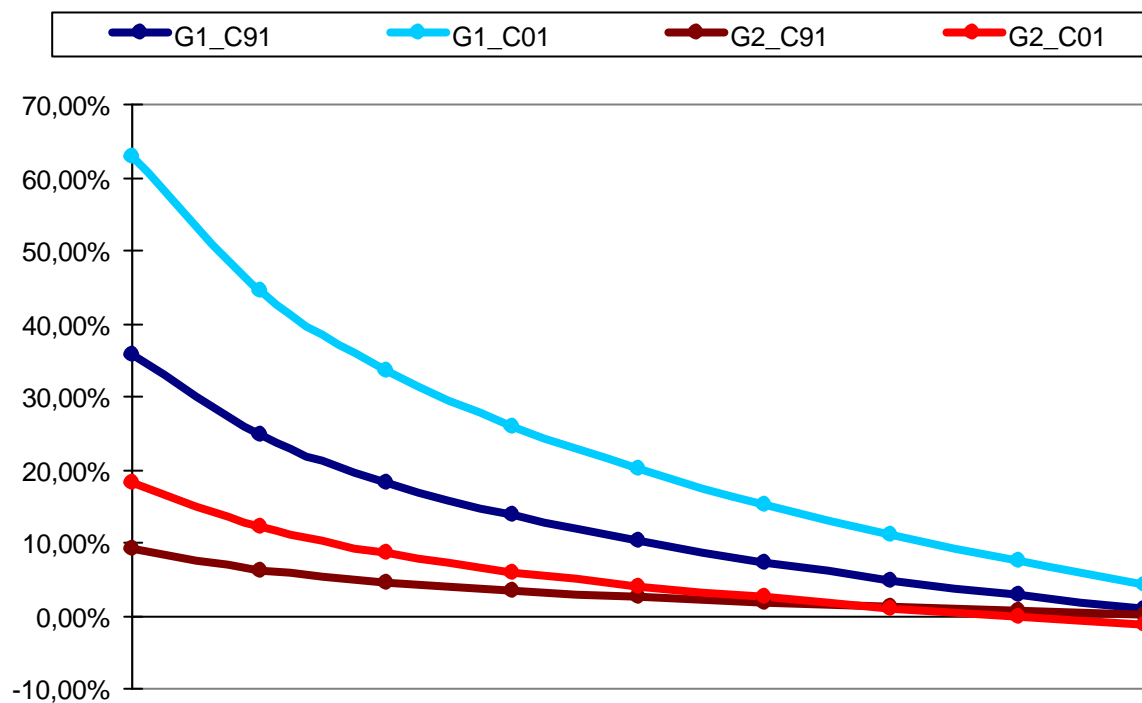


Font: Elaboració pròpia de taula 5.

De manera anàloga a l'anàlisi realitzada per a la COA, en el cas de la CEA resulta interessant presentar aïllades les línies de tendència (corbes) logarítmiques, per tal de procedir al seu comentari.

En la gràfica 8 han estat representades únicament les línies (corbes) de tendència logarítmiques de les gràfiques 6.2 i 7.2, a fi de procedir millor al seu comentari. Les línies de tendència de la gràfica 6.2 se representen amb G1 (en blau) i les de la gràfica 7.2 (en roig) amb G2; les línies corresponents a dades del Cens de 1991 es representen amb C_91 (més fosques) i les del Cens de 2001 amb C_01 (més clares).

Gràfica 8. Representació de les línies de tendència logarítmiques de les taules anteriors



Font: Elaboració pròpia de les gràfiques 6.2 i 7.2.

Com ha estat explicat anteriorment, les línies de tendència logarítmica tenen la forma general $y = a \ln(x) + b$. Quan $\ln=0$, els valors de b mostren diferències significatives. Mentre que en el cas de G2 la diferència és mínima 0,0907 (això és, un 9% en COA), en el cas de G1 la diferència és substancial: 0,2716 (és a dir, un 27% en COA), val a dir, el triple de l'altra quantitat. *Aquesta diferència s'ha de relacionar amb el paper de l'ensenyament formal de les competències lingüístiques.*

Pel que fa al valor de a , es tracta d'un factor que, per dir-ho així, acosta o allunya la corba característica del logaritme natural a la configuració d'una recta; si el valor de a és 0, la corba resultant seria una recta horitzontal. Si és negatiu, inverteix la corba (que ja no es tanca, per dir-ho així, sobre l'eix X). Un valor superior de a indica, per tant, que la sèrie de valors de l'eix X resulta més determinant per a la tendència de la línia, respecte de la corba habitual del logaritme, és a dir, es diferencia més d'una recta. Els valors extrems, tant el valor superior, com l'inferior, es donen en el cas de G1; la diferència de comportament està més matissada. Això vol dir que s'aprecia millor un canvi de tendència entre l'any 1991 i 2001 si considerem més cohorts d'edat, la qual cosa s'ha de relacionar també amb *el paper de l'ensenyament formal de les competències lingüístiques.*

Les dades procedents de les equacions de les línies de tendència amb que han estat realitzades les corbes següents s'arreglen en l'annex IV.

Una previsió, basada en el càlcul de la taxa de manteniment de la incompetència, s'arregla en la taula següent, on han estat definides les taxes d'incompetència (TI) i la taxa de manteniment de la incompetència.

Taula 6. Estimació TMI (CEA)

	CEA-1991	CEA-2001	TI-1991	T1-2001	TMI	prev.2011	TC-2011
TOTAL	15,17%	22,12%	84,83%	77,88%	91,81%	71,50%	28,50%
De 3 a 4	0,00%						
De 5 a 9	16,58%		83,42%				
De 10 a 14	42,30%		57,70%				
De <u>15/16</u> a 19	39,87%	56,78%	60,13%	43,22%	71,88%	31,07%	68,93%
De 20 a 24	24,06%	50,45%	75,94%	49,55%	65,25%	32,33%	67,67%

De 25 a 29	13,94%	40,05%	86,06%	59,95%	69,66%	41,76%	58,24%
De 30 a 34	11,68%	26,96%	88,32%	73,04%	82,70%	60,40%	39,60%
De 25 a 34	12,85%		87,15%				
De 35 a 39	10,16%		89,84%				
De 40 a 44	8,58%		91,42%				
De 35 a 44	9,39%	17,61%	90,61%	82,39%	90,93%	74,92%	25,08%
De 45 a 49	7,15%		92,85%				
De 50 a 54	5,45%		94,55%				
De 45 a 54	6,32%	13,62%	93,68%	86,38%	92,21%	79,65%	20,35%
De 55 a 59	4,40%		95,60%				
De 60 a 64	3,94%		96,06%				
De 55 a 64	4,17%	8,47%	95,83%	91,53%	95,51%	87,42%	12,58%
De 65 a 69	3,78%		96,22%				
De 70 a 74	3,42%		96,58%				
De 65 a 74	3,63%	5,25%	96,37%	94,75%	98,32%	93,16%	6,84%
De 75 a 79	3,15%		96,85%				
De 80 a 84	2,57%		97,43%				
De 75 a 84		4,32%	100,00%	95,68%	95,68%	91,55%	8,45%
De 85 i més	2,30%	3,58%	97,70%	96,42%	98,69%	95,16%	4,84%
De 75 i més	2,81%		97,19%				

Font: Elaboració pròpia Cens 1991 i Cens 2001.

Ara bé, una anàlisi més acurada consisteix a comparar els resultats d'un grup d'edat en la seua evolució. A continuació s'oferirà un estudi detallat dels grups arreplegats en la taula anterior, on ja es considera el desplaçament temporal dels valors, tal com arreplega la taula 7.

Taula 7. CEA. Comparació Cens 1991/Cens 2001, amb desplaçament temporal

	CEA-1991	CEA-2001	
De 5 a 9	16,58%	56,78%	De <u>15/16*</u> a 19
De 10 a 14	42,30%	50,45%	De 20 a 24
De 15/16* a 19	39,87%	40,05%	De 25 a 29
De 20 a 24	24,06%	26,96%	De 30 a 34
De 25 a 34	12,85%	17,61%	De 35 a 44
De 35 a 44	9,39%	13,62%	De 45 a 54
De 45 a 54	6,32%	8,47%	De 55 a 64
De 55 a 64	4,17%	5,25%	De 65 a 74
De 65 a 74	3,63%	4,32%	De 75 a 84

Font: Reelaboració de la taula 6.

Com en el cas de la COA, cal relacionar aquestes variacions percentuals en la CEA amb les variacions de població que registren en el període (1991/2001) aquests grups d'edat. Aquesta anàlisi es realitza a continuació, com a il·lustració de les etapes 2a-4a de la metodologia enunciada anteriorment, en primer lloc per a les cohorts d'edat 5/14(Cens 1991) i 15/24 (Cens 2001), que reberen ensenyament de valencià a l'escola, i 15/24 (Cens 1991), amb una escolarització incompleta; i, en segon lloc, per a les cohorts d'edat 25/34, 35/44, 45/54 i 55/64 anys (Cens 1991) i 35/44, 45/54, 55/64 i 65/74 anys (Cens 2001), que no en reberen.

1) CEA de cohorts d'edat amb aprenentatge escolar del valencià

a) Cohort 5[6]/9 (1991) - 16/19 (2001)

Segons el Cens de 1991, hi havia

N = 246.514

persones de 5 a 9 anys, nascudes entre 1982 i 1986. Aquestes persones formen part de la cohort d'edat de 15 a 19 anys en el Cens de 2001. Ara bé, les dades disponibles són de persones amb 16 a 19 anys, la qual cosa ens obliga a una sèrie d'ajusts estadístics. Respecta a aquesta cohort hi havia:

N = 204.949

Per tal de calcular la variació demogràfica, farem servir 4/5 parts del nombre de persones de 5 a 9 anys en 1991. La qual cosa proporcionar els següents resultats:

Persones de 5 a 9 anys segons Cens 1991	246.514
Persones de 16 a 19 anys segons Cens 2001	204.949
4/5 de persones de 5 a 9 anys. Cens 1991	197.211
Diferència	7.738
Percentatge	+3,92%

Com que ens trobem amb una cohort d'edat que coincideix amb el període d'escolarització obligatòria, deixarem de banda les dades de persones analfabetes i sense estudis.

Tot mantenint-ne la TCEA, tenim:

TCEA (1991): 16,58%

La qual cosa equival a un nombre de persones competents (aplicant la Taxa a la població minvada per poder comparar-la):

Persones amb CEA: 32.690

Aplicant-ne la mateixa minva (4/5), la quantitat hipotètica de persones amb competència seria:

Segons el Cens de 2001, les persones amb CEA presentaven una

TCEA (2001): 56,78%

Això vol dir una variació en la taxa de 40,20%

Les dades del Cens de 2001 equivalen a un nombre de

Persones amb COA: 116.370

Hom pot calcular la Taxa d'Aprenentatge (TAp), val a dir, la relació entre les persones que han assolit la competència en el període (1991-2001), respecte de totes les persones possibles (població a la fi del període menys persones amb la competència). D'aquestes persones descomptarem també les persones analfabetes, la qual cosa proporciona els resultats següents

Persones de 6 a 9 anys segons Cens 1991, amb CEA (4/5 de les persones de 5 a 9 anys)	32.690
Persones de 16 a 19 anys segons Cens 2001, amb COA	116.370
Diferència	83.680
Població 2001 menys població amb COA en 1991	172.259
Taxa d'aprenentatge (TAp)	48,58%

Així doncs ha hagut un increment de la població en aquesta cohort d'edat (+7.738, equivalent a 3,92%), i una taxa d'aprenentatge molt elevada (48,58%), la qual cosa produeix un augment de la taxa de competència del grup (40,20%).

Variació de la població	3,92%
Variació taxa de competència TCOA(2001)-TCOA(1991)	40,20%
Taxa d'aprenentatge	48,58%

b) Cohort 10/14 (1991) - 20/24 (2001)

Com ha estat exposat anteriorment, segons el Cens de 1991, hi havia

N = 318.828

persones de 10 a 14 anys, nascudes entre 1981 i 1977. Aquestes persones formen part de la cohort d'edat de 20 a 24 anys en el Cens de 2001, segons la qual

N = 332.727

La variació demogràfica està sintetitzada en el requadre següent:

Persones de 10 a 14 anys segons Cens 1991	318.828
Persones de 20 a 24 anys segons Cens 2001	332.727
Diferència	+13.899
Percentatge	+4,36%

Com en el cas de la cohort anteriorment estudiada, com que ens trobem amb un grup d'edat que coincideix amb el període d'escolarització obligatòria, deixarem de banda les dades de persones analfabetes i sense estudis.

Segons el Cens de 1991, hi havia en aquest grup d'edat

Persones amb CEA: 134.849

La qual cosa equival a una taxa:

TCEA (1991): 42,30%

Segons el Cens de 2001, les persones amb CEA presentaven una

TCEA (2001): 50,45%

Això vol dir una variació en la TCEA de 8,15%

Les dades del Cens de 2001 equivalen a un nombre de

Persones amb CEA: 167.861

Hom pot calcular la Taxa d'Aprenentatge (TAp), val a dir, la relació entre les persones que han assolit la competència en el període (1991-2001), respecte de totes les persones possibles (població a la fi del període menys persones amb la competència).

La qual cosa significa:

Persones de 10 a 14 anys segons Cens 1991, amb CEA	134.849
Persones de 20 a 24 anys segons Cens 2001, amb CEA	167.861
Diferència	33.012
Població 2001 menys població amb COA en 1991	197.878
Taxa d'aprenentatge (TAp)	16,68%

Ha hagut un increment de la població en aquesta cohort d'edat (+13.899, equivalent a 4,36%), i una taxa d'aprenentatge elevada (16,68%), la qual cosa produeix un augment de la taxa de competència del grup (+8,15%).

Variació de la població	+4,36%
Variació taxa de competència TCEA(2001)-TCEA(1991)	+8,15%
Taxa d'aprenentatge	+16,68%

c) Resultats globals 5[6]/14 (1991) - 16/24 (2001)

Considerarem ara, de manear conjunta, els dos grups estudiats anteriorment, és a dir, la població de 5 a 14 anys en el Cens de 1991 (que reduïrem a la població entre 6 i 14, a fi de procedir a la comparació) i la població de 16 a 24, que són els grups sobre els quals podem suposar una cert aprenentatge del valencià en l'àmbit escolar.

Segons el Cens de 1991, podem estimar que hi havia

N = 516.039

persones de 6 a 14 anys, nascudes entre 1977 i 1985. Aquestes persones formen part de la cohort d'edat de 16 a 24 anys en el Cens de 2001, segons la qual

N = 537.676

La variació demogràfica està sintetitzada en el requadre següent:

Persones de 6 a 14 anys segons Cens 1991	516.039
Persones de 16 a 24 anys segons Cens 2001	537.676
Diferència	+21.637
Percentatge	+4,19%

Si calculem la TCEA d'aquests grups d'edat, amb les dades anteriors, corresponent al Cens de 1991, tindrem

Persones amb CEA: 167.539

La qual cosa equival a una taxa:

TCOA (1991): 32,47%

Segons el Cens de 2001, es pot estimar que les persones amb COA serien

Persones amb COA (2001): 284.231

la qual cosa suposa:

TCOA (2001): 52.86%

Això vol dir una variació en la taxa de 20,40%.

Hom pot calcular la Taxa d'Aprenentatge (TAp), val a dir, la relació entre les persones que han assolit la competència en el període (1991-2001), respecte de totes les persones possibles (població a la fi del període menys persones amb la competència).

La qual cosa significa:

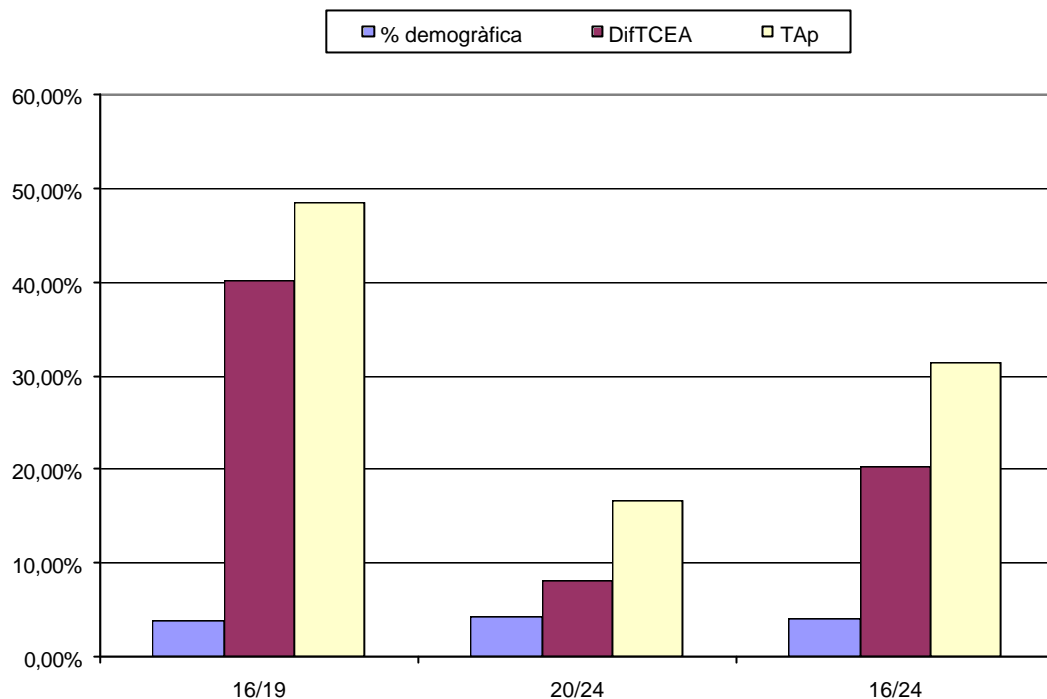
Persones de 6 a 14 anys segons Cens 1991, amb CEA	167.539
Persones de 16 a 24 anys segons Cens 2001, amb CEA	284.231
Diferència	116.692
Població 2001 menys població amb CEA en 1991	370.137
Taxa d'aprenentatge (TAp)	31,53%

Ha hagut un increment de la població en aquesta cohort d'edat (+21.637, equivalent a 4,19%), i una taxa d'aprenentatge elevada (31,53%), la qual cosa produeix un augment de la taxa de competència del grup (+20,24%).

Variació de la població	+4,19%
Variació taxa de competència TCOA(2001)-TCOA(1991)	+20,24%
Taxa d'aprenentatge	+31,53%

En la gràfica 7 es representen els resultats globals:

Gràfica 7. Increment demogràfica, taxa d'aprenentatge i variació de la taxa de competència en el grup 6/14 anys (1991) - 16/24 anys (2001)



d) Cohort 15/24 (1991) - 25/34 (2001)

Considerarem a banda la cohort 15/24 del Cens de 1991, perquè té una situació ambigua respecte de l'escolarització.

Segons el Cens de 1991, hi havia

N = 648.020 persones

persones de 15 a 24 anys, nascudes entre 1967 i 1976. Aquestes persones formen part de la cohort d'edat de 25 a 34 anys en el Cens de 2001, segons la qual

N = 704.780

La variació demogràfica està sintetitzada en el requadre següent:

Persones de 15 a 24 anys segons Cens 1991	648.020
Persones de 25 a 34 anys segons Cens 2001	704.780
Diferència	+56.760

Percentatge	+8,76%
-------------	--------

Si calculem la TCEA d'aquests grups d'edat, amb les dades anteriors, corresponent al Cens de 1991, tindrem

Persones amb CEA: 208.107

La qual cosa equival a una taxa:

TCEA (1991): 32,11%

Segons el Cens de 2001,

la TCEA (2001) per a la població de 25/29 anys és 40,05%, i

la TCEA (2001) per a la població de 30/34 anys és 26,96%,

es pot estimar que les persones amb COA serien

per a la població de 25/29 anys: 143.822

per a la població de 30/34 anys: 93.194

que en conjunt són: 237.016 persones, la qual cosa representa

TCEA (2001): 33,63%

Això vol dir una variació en la taxa de +1,52%

Hom pot calcular la Taxa d'Aprenentatge (TAp), val a dir, la relació entre les persones que han assolit la competència en el període (1991-2001), respecte de totes les persones possibles (població a la fi del període menys persones amb la competència).

La qual cosa significa:

Persones de 15 a 24 anys segons Cens 1991, amb COA	208.107
Persones de 25 a 34 anys segons Cens 2001, amb COA	237.016
Diferència	28.909
Població 2001 menys població amb COA en 1991	496.673
Taxa d'aprenentatge (TAp)	5,82%

Ha hagut un increment de la població en aquesta cohort d'edat (+56.760, equivalent a 8,76%), i una taxa d'aprenentatge baixa (5,82%), que produeix un augment molt baix de la taxa de competència (TCEA), 1,52%.

Variació de la població	+8,76%
Variació taxa de competència TCOA(2001)-TCOA(1991)	+1,52%
Taxa d'aprenentatge	+5,82%

2) Cohorts d'edat sense aprenentatge escolar del valencià

a) Cohort 25/34 (1991) - 35/44 (2001)

Segons el Cens de 1991, hi havia

N = 591.173

persones de 25 a 34 anys, nascudes entre 1957 i 1966

D'aquesta quantitat, hem de descomptar les persones sense competències escrites, persones analfabetes (en castellà) i sense estudis, segons les dades del Cens de 1991.

Persones analfabetes (en castellà)	3.240
Persones sense estudis	23.956
Total	27.196

La diferència entre les persones en total i les persones sense competències escrites (en castellà) és:

Persones	591.173
Persones analfabetes i sense estudis	27.196
Total	563.977

Segons el Cens de 1991, les persones amb Competència Escrita Activa eren:

CEA: 75.948

La taxa de competència (sobre les persones amb competència escrita -en castellà-) és:

Persones amb competència escrita en castellà	563.977
Persones amb competència escrita en valencià	75.948
TCEA	13,47%

Per tant, l'aprenentatge no formal i informal de la cohort d'edat de 25/34 anys, nascuts entre 1957 i 1966, equival al 13,47% de les persones amb competències escrites.

Aquestes persones formen part de la cohort d'edat de 35 a 44 anys en el Cens de 2001. Segons aquest, hi havia

N = 641.264

persones de 35 a 44 anys, nascudes entre 1957 i 1966. Això suposa l'increment següent:

Persones de 25 a 34 anys segons Cens 1991	591.173
Persones de 35 a 44 anys segons Cens 2001	641.264
Diferència	50.091
Percentatge	+8,47%

D'aquesta quantitat, hem de descomptar les persones sense competències escrites, persones analfabetes (en castellà) i sense estudis, segons les dades del Cens de 2001.

Persones analfabetes (en castellà)	4.809
Persones sense estudis	22.957
Total	27.766

La diferència entre les persones en total i les persones sense competències escrites (en castellà) és:

Persones	641.264
Persones analfabetes i sense estudis	27.766
Total	613.498

Segons el Cens de 2001, les persones amb CEA eren:

CEA: 112.927

La taxa de competència (sobre les persones amb competència escrita -en castellà-) és:

Persones amb competència escrita en castellà	613.498
Persones amb competència escrita en valencià	112.927
TCEA (2001)	18,41%

Per tant, hi ha un increment de l'índex de CEA en valencià del 13,47% al 18,41%, és a dir, del 4,94%, en el període 1991-2001. L'estimació de l'augment de l'aprenentatge no formal i informal exigeix algunes puntualitzacions més.

En principi, calcularem l'augment de persones amb CEA en la cohort:

Persones amb competència escrita en valencià (1991)	75.948
Persones amb competència escrita en valencià (2001)	112.927
Diferència	+ 36.979

L'increment net de persones competents (+36.979) hem de considerar-lo en relació amb les persones que no eren competents, per tal de calcular la taxa d'aprenentatge. Procedirem així:

Persones amb competència escrita (en castellà) (2001)	613.498
Persones amb competència escrita en valencià (1991)	75.948
Diferència	537.550
Persones amb competència escrita en valencià (1991-2001)	36.979
Taxa d'aprenentatge (1991-2001)	6,88%

Adoneu-vos que la taxa d'aprenentatge (6,88%) és superior a la diferència dels índex de competència (4,93%).

TCEA (1991)	TCEA (2001)	Diferència	TAp
13,47%	18,41%	4,93%	6,88%

b) Cohort 35/44 (1991) - 45/54 (2001)

Segons el Cens de 1991, hi havia

N = 490.685

persones de 35 a 44 anys, nascudes entre 1947 i 1956

D'aquesta quantitat, hem de descomptar les persones sense competències escrites, persones analfabetes (en castellà) i sense estudis, segons les dades del Cens de 1991.

Persones analfabetes (en castellà)	4.822
Persones sense estudis	58.692
Total	63.614

La diferència entre les persones en total i les persones sense competències escrites (en castellà) és:

Persones	490.685
Persones analfabetes i sense estudis	63.614
Total	427.071

Segons el Cens de 1991, les persones amb Competència Escrita Activa eren:

CEA: 46.057

La taxa d'e competència (sobre les persones amb competència escrita -en castellà-) és:

Persones amb competència escrita en castellà	427.071
Persones amb competència escrita en valencià	46.057
TCEA (1991)	10,78%

Per tant, l'aprenentatge no formal i informal de la cohort d'edat de 35/44 anys, nascuts entre 1947 i 1956, equival al 10,78% de les persones amb competències escrites en 1991. Aquestes persones formen part de la cohort d'edat de 45 a 54 anys en el Cens de 2001. Segons aquest, hi havia

N = 509.799

persones. Això suposa l'increment següent:

Persones de 35 a 44 anys segons Cens 1991	490.685
Persones de 45 a 54 anys segons Cens 2001	509.799
Diferència	19.114
Percentatge	+3,90%

D'aquesta quantitat, hem de descomptar les persones sense competències escrites, persones analfabetes (en castellà) i sense estudis, segons les dades del Cens de 2001.

Persones analfabetes (en castellà)	6.118
Persones sense estudis	46.035
Total	52.153

La diferència entre les persones en total i les persones sense competències escrites (en castellà) és:

Persones	509.799
Persones analfabetes i sense estudis	52.153
Total	457.646

Segons el Cens de 2001, les persones amb Competència Escrita Activa eren:
CEA: 69.435

La taxa de competència (sobre les persones amb competència escrita -en castellà-) és:

Persones amb competència escrita en castellà	457.646
Persones amb competència escrita en valencià	69.435
TCEA (2001)	15,17%

Per tant, hi ha un increment de l'índex de CEA en valencià del 10,78% al 15,17%, en el període 1991-2001. L'estimació de l'augment de l'aprenentatge no formal i informal exigeix algunes puntualitzacions més.

En principi, calcularem l'augment de persones amb CEA en la cohort:

Persones amb competència escrita en valencià (1991)	46.057
Persones amb competència escrita en valencià (2001)	69.435
Diferència	+ 23.378

L'increment net de persones competents (+23.378) hem de considerar-lo en relació amb les persones que no eren competents, per tal de calcular la taxa d'aprenentatge. Procedirem així:

Persones amb competència escrita (en castellà) (2001)	457.646
Persones amb competència escrita en valencià (1991)	46.057
Diferència	411.589
Persones amb competència escrita en valencià (1991-2001)	23.378
TAp (1991-2001)	5,68%

Adoneu-vos que la taxa d'aprenentatge (5,68%) és superior a la diferència dels índex de competència (4,39%).

TCEA (1991)	TCEA (2001)	Diferència	TAp
10,78%	15,17%	4,39%	5,68%

c) Cohort 45/54 (1991) - 55/64 (2001)

Segons el Cens de 1991, hi havia

N = 417.759

persones de 45 a 54 anys, nascudes entre 1937 i 1946. D'aquesta quantitat, hem de descomptar les persones sense competències escrites, persones analfabetes (en castellà) i sense estudis, segons les dades del Cens de 1991.

Persones analfabetes (en castellà)	11.054
Persones sense estudis	111.606
Total	122.660

La diferència entre les persones en total i les persones sense competències escrites (en castellà) és:

Persones	417.759
Persones analfabetes i sense estudis	122.660
Total	295.099

Segons el Cens de 1991, les persones amb Competència Escrita Activa eren:

CEA: 26.423

La taxa de competència (sobre les persones amb competència escrita -en castellà-) és:

Persones amb competència escrita en castellà	295.099
Persones amb competència escrita en valencià	26.423
TCEA	8,95%

Per tant, l'aprenentatge no formal i informal de la cohort d'edat de 45/54 anys, nascuts entre 1937 i 1946, equival al 8,95% de les persones amb competències escrites. Aquestes persones formen part de la cohort d'edat de 55 a 64 anys en el Cens de 2001. Segons aquest, hi havia

N = 424.720

persones de 55 a 64 anys, nascudes entre 1937 i 1946. Això suposa l'increment següent:

Persones de 45 a 54 anys segons Cens 1991	417.759
Persones de 55 a 64 anys segons Cens 2001	424.720
Diferència	6.961
Percentatge	+1,67%

D'aquesta quantitat, hem de descomptar les persones sense competències escrites, persones analfabetes (en castellà) i sense estudis, segons les dades del Cens de 2001.

Persones analfabetes (en castellà)	12.189
Persones sense estudis	86.261
Total	98.450

La diferència entre les persones en total i les persones sense competències escrites (en castellà) és:

Persones	424.720
Persones analfabetes i sense estudis	98.450
Total	326.270

Segons el Cens de 2001, les persones amb Competència Escrita Activa eren:

CEA: 35.974

La taxa de competència (sobre les persones amb competència escrita -en castellà-) és:

Persones amb competència escrita en castellà	326.270
Persones amb competència escrita en valencià	35.974
TCEA (2001)	11,03%

Per tant, hi ha un increment de l'índex de CEA en valencià del 8,95% al 11,03%, en el període 1991-2001. L'estimació de l'augment de l'aprenentatge no formal i informal exigeix algunes puntualitzacions més.

En principi, calcularem l'augment de persones amb CEA en la cohort:

Persones amb competència escrita en valencià (1991)	26.423
Persones amb competència escrita en valencià (2001)	35.974
Diferència	+ 9.551

L'increment net de persones competents (+9.551) hem de considerar-lo en relació amb les persones que no eren competents, per tal de calcular la taxa d'aprenentatge. Procedirem així:

Persones amb competència escrita (en castellà) (2001)	326.270
Persones amb competència escrita en valencià (1991)	26.423
Diferència	299.847
Persones amb competència escrita en valencià (1991-2001)	9.551
TAp (1991-2001)	3,19%

Adoneu-vos que la taxa d'aprenentatge (3,19%) és superior a la diferència de les taxes de competència (2,08%).

TCEA (1991)	TCEA (2001)	Diferència	TAp
8,95%	11,03%	2,07%	3,19%

d) Cohort 55/64 (1991) - 65/74 (2001)

Segons el Cens de 1991, hi havia

N = 419.645

persones de 55 a 64 anys, nascudes entre 1927 i 1936. D'aquesta quantitat, hem de descomptar les persones sense competències escrites, persones analfabetes (en castellà) i sense estudis, segons les dades del Cens de 1991.

Persones analfabetes (en castellà)	22.371
Persones sense estudis	172.125
Total	194.496

La diferència entre les persones en total i les persones sense competències escrites (en castellà) és:

Persones	419.645
Persones analfabetes i sense estudis	194.496
Total	225.149

Segons el Cens de 1991, les persones amb Competència Escrita Activa eren:

CEA: 17.517

L'índex de competència (sobre les persones amb competència escrita -en castellà-) és:

Persones amb competència escrita en castellà	225.149
Persones amb competència escrita en valencià	17.517
Índex	7,78%

Per tant, l'aprenentatge no formal i informal de la cohort d'edat de 55/64 anys, nascuts entre 1927 i 1936, equival al 7,78% de les persones amb competències escrites. Aquestes persones formen part de la cohort d'edat de 65 a 74 anys en el Cens de 2001. Segons aquest, hi havia

N = 388.527

persones de 65 a 74 anys, nascudes entre 1927 i 1936. Això suposa la minva següent:

Persones de 55 a 64 anys segons Cens 1991	419.645
Persones de 65 a 74 anys segons Cens 2001	388.527
Diferència	-31.118
Percentatge	-7,42%

D'aquesta quantitat, hem de descomptar les persones sense competències escrites, persones analfabetes (en castellà) i sense estudis, segons les dades del Cens de 2001.

Persones analfabetes (en castellà)	23.661
Persones sense estudis	130.817
Total	154.478

La diferència entre les persones en total i les persones sense competències escrites (en castellà) és:

Persones	388.527
Persones analfabetes i sense estudis	154.478
Total	234.049

Segons el Cens de 2001, les persones amb Competència Escrita Activa eren:

CEA: 20.398

La taxa de competència (sobre les persones amb competència escrita -en castellà-) és:

Persones amb competència escrita en castellà	234.049
Persones amb competència escrita en valencià	20.398
TCEA (2001)	8,72%

Per tant, hi ha un increment de l'índex de CEA en valencià del 7,78% al 8,72%, en el període 1991-2001. L'estimació de l'augment de l'aprenentatge no formal i informal exigeix algunes puntualitzacions més.

En principi calcularem la quantitat de persones competents que resultaria d'aplicar la minva demogràfica que s'hi ha produït, i respecte d'aquesta quantitat, estimarem l'augment de persones competents.

Persones amb competència escrita en valencià (1991)	17.517
Persones amb competència escrita en valencià (1991), tot aplicant-ne la minva demogràfica (-7,42%)	16.217
Persones amb competència escrita en valencià (2001)	20.398
Diferència	+ 4.181

L'increment net de persones competents (+4.181) hem de considerar-lo en relació amb les persones que no eren competents, per tal de calcular la taxa d'aprenentatge. Procedirem així:

Persones amb competència escrita (en castellà) (2001)	234.049
Persones amb competència escrita en valencià, aplicada la minva demogràfica (1991)	16.217
Diferència	217.832
Persones amb competència escrita en valencià (1991-2001)	4.181
TAp (1991-2001)	1,92%

Adoneu-vos que la taxa d'aprenentatge (1,92%) és superior a la diferència de les taxes de competència (-4,97%). És a dir, ha hagut un aprenentatge efectiu en la cohort, però no ha estat prou per compensar la pèrdua de competència en el període.

TCEA (1991)	TCEA (2001)	Diferència	TAp
9,29%	4,32%	-4,97%	1,92%

e) Cohort 65/74 (1991) - 75/84 (2001)

Segons el Cens de 1991, hi havia

N = 316.286

persones de 65 a 74 anys, nascudes entre 1917 i 1926. D'aquesta quantitat, hem de descomptar les persones sense competències escrites, persones analfabetes (en castellà) i sense estudis, segons les dades del Cens de 1991. Com que les dades publicades del Cens 1991 agrupen la cohort «de 65 anys i més anys» en oferir la desagregació sobre estudis realitzats, haurem d'introduir un prorrateig, que s'arregla en el requadre següent.

Persones de 65 anys i més	519.913
Proporció persones 65/74 / persones de 65 anys i més	60,83%
Persones analfabetes (en castellà) de 65 anys i més	55.480
Persones sense estudis	261.256
Total (p. analfabetes + sense estudis)	316.736
60,83% del total	192.684

La diferència entre les persones en total i les persones sense competències escrites (en castellà) és:

Persones	316.286
Persones analfabetes i sense estudis	192.684
Total	123.602

Segons el Cens de 1991, les persones amb Competència Escrita Activa eren:

CEA: 11.478

La taxa de competència (sobre les persones amb competència escrita -en castellà-) és:

Persones amb competència escrita en castellà	123.602
Persones amb competència escrita en valencià	11.478

TCEA	9,29%
------	-------

Per tant, l'aprenentatge no formal i informal de la cohort d'edat de 65/74 anys, nascuts entre 1917 i 1926, equival al 9,29% de les persones amb competències escrites. Aquestes persones formen part de la cohort d'edat de 75 a 84 anys en el Cens de 2001. Segons aquest, hi havia

N = 224.232

persones de 75 a 84 anys, nascudes entre 1917 i 1926. Això suposa la minva següent:

Persones de 65 a 74 anys segons Cens 1991	316.286
Persones de 75 a 84 anys segons Cens 2001	224.232
Diferència	-92.054
Percentatge	-29,10%

D'aquesta quantitat, hem de descomptar les persones sense competències escrites, persones analfabetes (en castellà) i sense estudis, segons les dades del Cens de 2001. Les xifres que proporciona corresponen al 8,71% i 39,97%, respectivament, la qual cosa equival al 48,68%, és a dir, 109.156 persones.

La diferència entre les persones en total i les persones sense competències escrites (en castellà) és:

Persones	224.232
Persones analfabetes i sense estudis	109.156
Total	115.076

Segons el Cens de 2001, les persones amb Competència Escrita Activa eren:

CEA: 4.971

La taxa de competència (sobre les persones amb competència escrita -en castellà-) és:

Persones amb competència escrita en castellà	115.076
Persones amb competència escrita en valencià	4.971
TCEA (2001)	4,32%

Per tant, hi ha una minva de CEA en valencià del 9,29% al 4,32%, en el període 1991-2001, val a dir, un descens de -4,97%. Aquest descens exigeix algunes puntualitzacions més. Es tracta de calcular la taxa de desaprenentatge (TDAp).

En principi, calcularem el descens de persones amb CEA en la cohort, tot aplicant la minva demogràfica indicada.

Persones amb competència escrita en valencià (1991)	11.478
Minva demogràfica (-29,10%)	8.138
Persones amb competència escrita en valencià (2001)	4.971
Diferència	- 3.167

La minva realtiva de persones competents (- 3.167) hem de considerar-la en relació amb les persones potencialment competets, que són 11.478. Per això, la taxa de desaprenentatge és -27,59%

Persones amb competència escrita en valencià (1991)	11.478
Nombre relatiu de persones que han perdut la competència	-3.167
TDAp (1991-2001)	-27,37%

Una considerable taxa de desaprenentatge (-27,37%) explica, per la minva demogràfica, una menor diferència en la taxa de competència.

TCEA (1991)	TCEA (2001)	Diferència	TDAp
9,29%	4,32%	-4,97%	-27,37%

f) Resultats globals 25/34-65/74 (1991) - 35/44-75/84 (2001)

Segons el Cens de 1991, hi havia en els grups de 25 a 64 anys

N = 2.235.548

persones de 25 a 74 anys, nascudes entre 1917 i 1966. D'aquesta quantitat, hem de descomptar les persones sense competències escrites, persones analfabetes (en castellà) i sense estudis, segons les dades del Cens de 1991, que en total són: 600.650 persones. La diferència entre les persones en total i les persones sense competències escrites (en castellà) és:

Persones	2.235.548
Persones analfabetes i sense estudis	600.650
Total	1.634.898

Segons el Cens de 1991, les persones amb Competència Escrita Activa eren:

CEA: 177.423

La taxa de competència (sobre les persones amb competència escrita -en castellà-) és:

Persones amb competència escrita en castellà	1.634.898
Persones amb competència escrita en valencià	177.423
TCEA (1991)	10,85%

Per tant, l'aprenentatge no formal i informal de la cohort d'edat de 25/74 anys, nascuts entre 1917 i 1966, equival al 10,85% de les persones amb competències escrites.

Aquestes persones formen part de la cohort d'edat de 35 a 84 anys en el Cens de 2001. Segons aquest, hi havia

N = 2.188.542

persones de 35 a 84 anys. Això suposa la minva següent:

Persones de 25 a 74 anys segons Cens 1991	2.235.548
Persones de 35 a 84 anys segons Cens 2001	2.188.542
Diferència	- 47.006

Percentatge	-2,10%
-------------	--------

D'aquesta quantitat, hem de descomptar les persones sense competències escrites, persones analfabetes (en castellà) i sense estudis, segons les dades del Cens de 2001, que són 442.003.

La diferència entre les persones en total i les persones sense competències escrites (en castellà) és:

Persones en total (2001)	2.188,542
Persones analfabetes i sense estudis	442,003
Total	1.746.539

Segons el Cens de 2001, les persones amb Competència Escrita Activa eren:

CEA: 243.705

La taxa de competència (sobre les persones amb competència escrita -en castellà-) és:

Persones amb competència escrita en castellà	1.746.539
Persones amb competència escrita en valencià	243.705
TCEA	13.95%

Per tant, hi ha un increment de l'índex de CEA en valencià del 10,85% al 13,95%, en el període 1991-2001.

Ara bé, com que durant el període ha hagut per a aquestes cohorts d'edat un descens demogràfic (-2,10%), calcularem el nombre de persones competens estimades.

Persones amb competència escrita en valencià (1991)	177.423
Minva demogràfica del període (-2,10%)	173.697
Persones amb competència escrita en valencià (2001)	243.705
Diferència	70.008

L'increment net de persones competents (+70.008) hem de considerar-lo en relació amb les persones que no eren competents, per tal de calcular la taxa d'aprenentatge. Procedirem així:

Persones amb competència escrita (en castellà) (2001)	1.746.539
Persones amb competència escrita en valencià (1991)	177.423
Diferència	1.569.116
Augment de persones amb competència escrita en valencià (1991-2001)	66.282
Taxa d'aprenentatge (1991-2001)	4,25%

Adoneu-vos que la taxa d'aprenentatge (4,25%) és superior a la diferència dels índex de competència (3,10%).

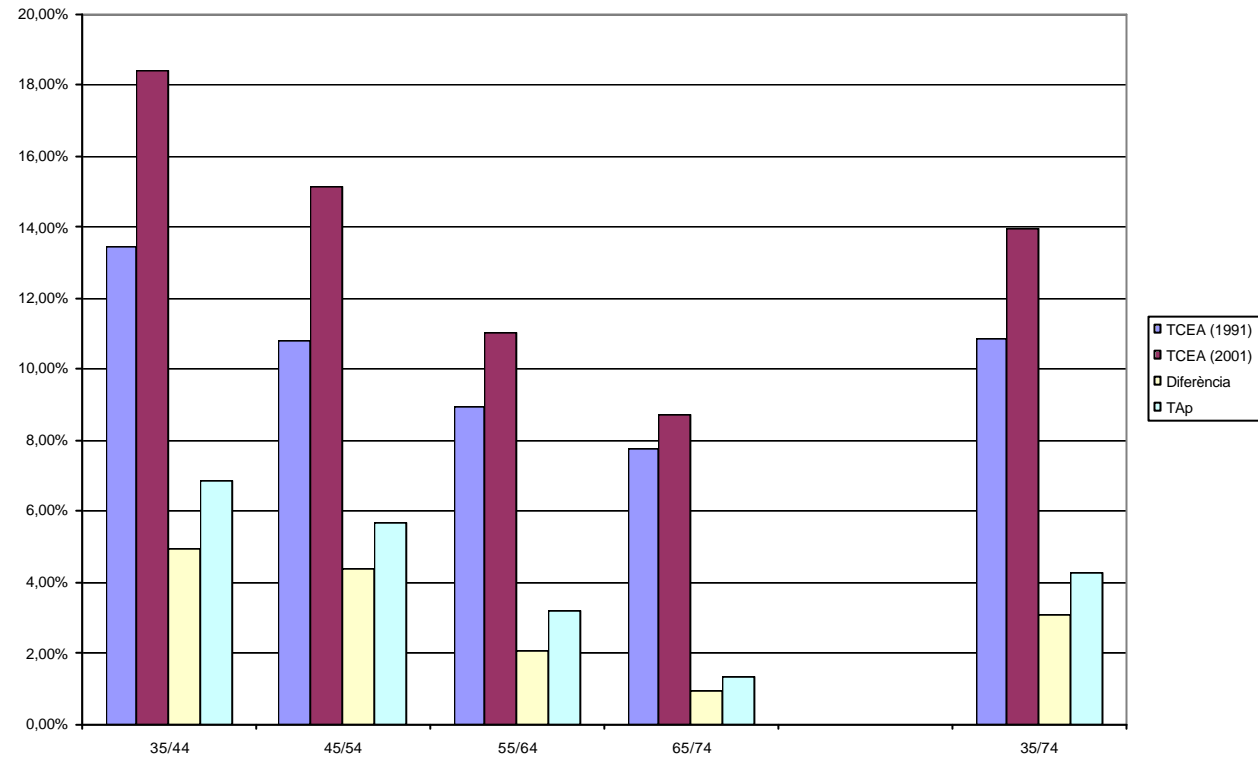
Índex CEA (1991)	Índex CEA (2001)	Diferència	Taxa aprenentatge
10,85%	13,95%	3,10%	4,25%

Els resultats globals són

Edat 2001	N	Variació demogràfica grup d'edat	Variació TCEA	TAp (CEA)
35/44	641.264	8,47%	4,93%	6,88%
45/54	509.799	3,90%	4,39%	5,68%
55/64	424.720	1,66%	2,07%	3,19%
65/74	388.527	-7,42%	-4,97%	1,92%
75/84	224.232	-29,10%	-4,97%	-27,37%
Total (35/84)	2.188.542	-2,10%	3,10	4,25

Fuente: Elaboración propia Censos 1991 y 2001.

que es poden representar en la gràfica següent



3) Comparació entre les cohorts d'edat amb aprenentatge escolar del valencià i sense aprenentatge escolar del valencià.

La diferència entre les cohorts d'edat afectades per l'ensenyament escolar de la llengua i les cohorts d'edat que no estan afectades se sintetitza en el requadre següent.

Edat 2001	N	Variació demogràfica	Variació TCEA	TAp/TDap
6 / 14 anys	537.676	4,19	20,24%	31,53%
35/84 anys	2.188.542	-2,10%	3,10%	4,25%

Com s'hi pot veure, l'escola sembla tenir també un efecte en l'assoliment de competències escrites actives dels individus.

4) Previsions de futur

En la taula següent, taula 8, s'arreglega una estimació de la CEA per a l'any 2011, fent servir els dos escenaris que planteja l'INE, que ja han estat explicats anteriorment.

A més d'aquest escenaris i les dades anteriors, han estat introduïdes les següents hipòtesis complementàries:

- Cada grup d'edat manté la seua taxa d'aprenentatge o desaprenentatge.
- Les diverses cohorts mantenen les taxes de competència.
- En el cas del grup més jove i en el cas del grup més vell, es consideraran les taxes de Cens 2001.
- Si cal, es prorategen les mitjanes de dos grups d'edat.
- Cada grup manté la seua taxa d'incompetència escrita activa en castellà, la qual cosa serveix per establir la població potencialment aprenent.

Amb aquestes hipòtesis complementàries es realitzen els càlculs arreglegats en la taula 8.

Taula 8.1. Previsions de CEA

	Persones en el Cens 2001	Persones analfabets i sense estudis	Proporció persones no analfabets	Proporció persones no analfabets aplicades a cohort posterior	Persones en el Cens 2001, menys reducció analfabetisme	Persones amb CEA, segons el Cens 2001	Taxa de CEA, segons el Cens 2001
16 a 19	204.949	0	100,00%	100,00%	204.949	116.370	56,78%
20 a 24	332.727	0	100,00%	100,00%	332.727	167.861	50,45%
25 a 34	704.780	0	100,00%	100,00%	704.780	237.016	33,63%
35 a 44	641.264	27.766	95,67%	100,00%	641.264	112.927	18,41%
45 a 54	509.799	52.153	89,77%	95,67%	487.725	69.435	15,17%
55 a 64	424.720	98.450	76,82%	89,77%	381.271	35.974	11,03%
65 a 74	388.527	154.478	60,24%	76,82%	298.467	20.398	8,72%
75 a 84	224.232	109.156	51,32%	60,24%	135.078	4.971	4,32%
85 i més	58.136			51,32%	298.35	1.289	4,32%
TOTAL	3.489.134				3.216.095	766.241	21,96%

Taula 8.2. Previsions de CEA

	Previsió de població per a 2011, Escenari 1	Previsió de població per a 2011, Escenari 2	Diferència entre Escenari 1 i Cens 2001	Diferència entre Escenari 2 i Cens 2001	Factor demogràfic Escenari 1	Factor demogràfic Escenari 1
16 a 19	239.786	233.035	34.837	28.086	100,00%	100,00%
20 a 24	274.101	260.932	-58.626	-71.795	82,38%	78,42%
25 a 34	809.363	775.335	104.583	70.555	100,00%	100,00%
35 a 44	859.219	839.305	217.955	198.041	100,00%	100,00%
45 a 54	702.102	691.655	192.303	181.856	100,00%	100,00%
55 a 64	532.655	525.894	107.935	101.174	100,00%	100,00%
65 a 74	410.216	406.444	21.689	17.917	100,00%	100,00%
75 a 84	297.101	296.222	72.869	71.990	100,00%	100,00%
85 i més	103.896	100.930	45.760	42.794	100,00%	100,00%
TOTAL	4.228.439	4.129.752	739.305	640.618		

Taula 8.3. Previsions de CEA

	Nombre de competents en val, segons el factor. Escenari 1	Nombre de competents en val, segons el factor. Escenari 2	Estimació de persones competents en castellà, Escenari 1	Estimació de persones competents en castellà, Escenari 2	Nombre de persones incompetents en val, respecte de competents en cast, segons Escenari 1	Nombre de persones incompetents en val, respecte de competents en cast, segons Escenari 2
16 a 19 anys	116.370	116.370	239.786	233.035	123.416	116.665
20 a 24 anys	138.284	131.637	274.101	260.932	135.817	129.295
25 a 34	237.016	237.016	809.363	775.335	572.347	538.319
35 a 44	112.927	112.927	859.219	839.305	746.292	726.378
45 a 54	69.435	69.435	671.702	661.707	602.267	592.272
55 a 64	35.974	35.974	478.164	472.094	442.190	436.120
65 a 74	20.398	20.398	315.128	312.230	294.730	291.832
75 a 84	4.971	4.971	178.974	178.444	174.003	173.473
85 i més anys	1.289	1.289	53.319	51.797	52.031	50.508

Taula 8.4. Previsions de CEA

	Estimació de la taxa d'aprenentatge	Aprenenents segons l'Escenari 1	Aprenenents segons l'Escenari 2	Total persones competents segons l'escenari 1	Total persones competents segons l'escenari 2
16 a 19 anys	48,58%	59.955	56.676	176.325	173.046
20 a 24 anys	48,58%	65.980	62.812	204.264	194.448
25 a 34	31,53%	180.461	169.732	417.477	406.748
35 a 44	5,82%	43.434	42.275	156.361	155.202
45 a 54	6,88%	41.436	40.748	110.871	110.183
55 a 64	5,68%	25.116	24.772	61.090	60.746
65 a 74	3,19%	9.402	9.309	29.800	29.707
75 a 84	1,92%	3.341	3.331	8.312	8.302
85 i més anys	-27,37%	936	936	936	936
TOTAL			Total persones competents	1.165.437	1.139.319
			TCOA (2011)	27,56%	27,59%

Taula 8.5. Previsions de CEA

	Població acumulada, segons escenari 1	Població acumulada, segons escenari 2	Acumulat de competents, segons Escenari 1	Acumulat de competents, segons Escenari 2	Proporció Escenari 1	Proporció Escenari 2
16 a 19 anys	239786	233035	176325	173046	73,53%	74,26%
20 a 24 anys	513887	493967	380589	367494	74,06%	74,40%
25 a 34	1323250	1269302	798066	774242	60,31%	61,00%
35 a 44	2182469	2108607	954428	929444	43,73%	44,08%
45 a 54	2884571	2800262	1065298	1039628	36,93%	37,13%
55 a 64	3417226	3326156	1126389	1100373	32,96%	33,08%
65 a 74	3827442	3732600	1156189	1130081	30,21%	30,28%
75 a 84	4124543	4028822	1164501	1138382	28,23%	28,26%
85 i més anys	4228439	4129752	1165437	1139319	27,56%	27,59%

5) Sobre la metodologia de les previsions

Als apartats anteriors han estat calculades la COA i la CEA de la població valenciana per a l'any 2011, amb l'ús estratificat de TCOA i TCEA, i les TAp i TDAP. Podem comparar aquests resultats amb les previsions realitzades amb el càlcul de la taxa de manteniment de la incompetència, i avaluar aquesta mateixa tècnica pel que fa als resultats del Cens 2001.

Les dades de COA estan arreplegades al requadre següent:

	COA		
1986	49,4%	Padró	
1991	51,0%	Cens	Majors 3 anys
1992	43% / 18%*	Enquesta Ús	(Majors 16 anys)
1995	44% / 17,5%	Enquesta Ús	Majors 16 anys
1998	55,6%	Enquesta CIS	(Majors 18 anys)
2001	48,8%	Cens	Majors 16 anys
2011 (prev.)	44,2% / 44,7%	Cens	Majors 16 anys

Les dades de CEA estan arreplegades al requadre següent:

	CEA		
1986	7,0%	Padró	
1991	15,7%	Cens	Majors 3 anys
1992	3% / 13%*	Enquesta Ús	(Majors 16 anys)
1995	5,2% / 15,1%	Enquesta Ús	Majors 16 anys
1998	27%	Enquesta CIS	(Majors 18 anys)
2001	22,1%	Cens	Majors 16 anys
2011 (prev.)	27,5%	Cens	Majors 16 anys

El càlcul de les Taxes de Manteniment de la Incompetència, per a la COA i la CEA, tot considerant les fonts padronals i censals, produeix la previsió arreglada en la taula 9.

Taula 9. Previsions de TMI per a la COA i la CEA

	1991	2001	2011
TCOA	51,6	48,8	44,5
TIOA	48,4	51,2	--
TMIOA	--	1,058	--
TI est post	--	54,2	--
TC est post	--	45,8	--
Dif TC/TCest	--	--	-1,3
TCEA	7	22,1	27,5
TIEA	93,0	77,9	--
TMIEA	--	0,838	--
TI est post	--	65,3	--
TC est post	--	34,7	--
Dif TC/TCest	--	--	-7,2

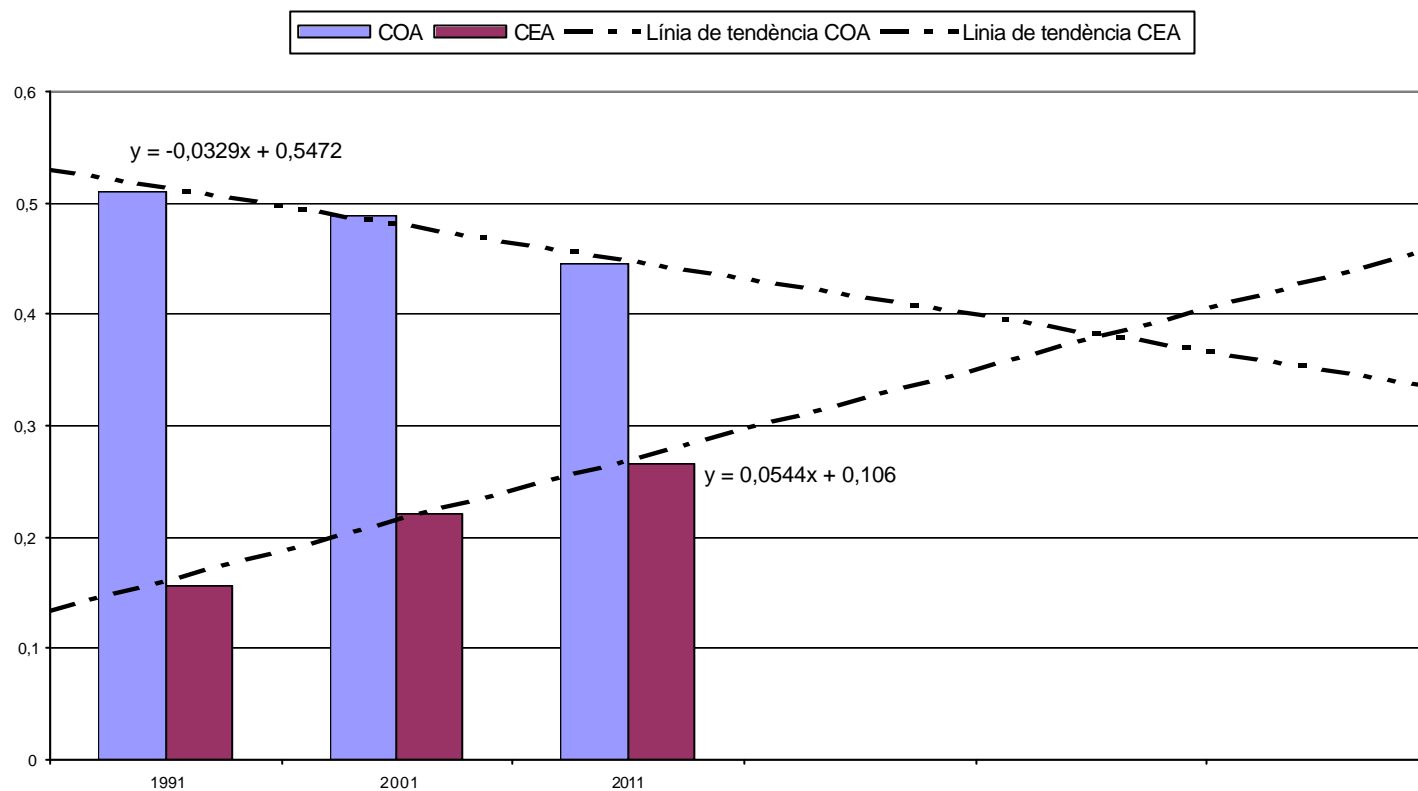
6) Convergència COA i CEA?

Una conseqüència de les dades del Cens de 1991 i del Cens de 2001, amb les previsions realitzades anteriorment, és que apareix una certa convergència entre els valors minvants de la COA i els valors creixents de la CEA, establerts anteriorment i que se sintetitzen en el requadre següent.

	COA	CEA
1991	51,09%	15,71%
2001	48,83%	22,12%
2011	44,51%	26,58%

És possible, amb la tendència que determinarien aquest valor, trobar un punt de convergència, pel procediment de resoldre el sistema d'equacions definirien les línies de tendència de les dues sèries (COA i CEA). En la gràfica següent, gràfica 8, han estat representats els valors de COA i CEA i han estat allargades les línies de tendència fins arribar a un eventual punt de convergència.

Gràfica 8. Tendència de COA i CEA i eventual convergència



Les equacions de les línies de tendència són:

$$y = -0,0329x + 0,5472 \text{ (la COA)}$$

$$y = 0,0544x + 0,1060 \text{ (la CEA)}$$

En el punt d'intersecció

$$-0,0329x + 0,5472 = 0,0544x + 0,1060$$

per la qual cosa

$$x = 5,05$$

Aquest número (5,05) s'ha d'entendre com el punt de l'eix x corresponent a la cinquena unitat (que en la taula anterior correspondria al cens de l'any 2031, més una porció 0,05, que equival en el període de 10 anys, a mig any. Poc després del 2031 es produiria una convergència de les dues línies de tendència. Amb aquesta dada es pot calcular el valor de y corresponent.

$$y = 0,3809$$

És a dir, el punt de convergència estaria en un valor de 38,09%.

L'exactitud d'aquesta previsió depén, lògicament, del manteniment d'una tendència, que podem suposar que serà alterada per diversos factors, i de l'acompliment d'unes previsions demogràfiques que accepten un marge d'incertesa. Ara bé, el més notable del càlcul anterior és la comprensió de l'escenari de dualització que permet albirar. És una hipòtesi raonable, amb les dades en la mà, que en un futur no massa llunyà, una part, potser menor de la meitat, es desempeñarà amb plena competència activa en la seua llengua pròpia, mentre una altra part, disposarà només de competències passives.

C) Estimació de l'aprenentatge informal i no formal

1) Resultats i estimació general

En l'apartat anterior han estat analitzats els percentatges de competència i les taxes d'aprenentatge de les quatre cohorts d'edats que no han tingut aprenentatge escolar del valencià, segons les dades dels Censos de 1991 i 2001. Els resultats se sintetitzen en la taula següent, la taula 10.

Taula 10. CEA. Aprenentatge no formal i informal

Anys naixement	Edat Cens 1991	Edat Cens 2001	TCEA (1991)	TCEA (2001)	Diferència	TAp
1957/1966	25/34	35/44	13,47%	18,40%	4,93%	6,88%
1947/1956	35/44	45/54	10,78%	15,17%	4,39%	5,68%
1937/1946	45/54	55/64	8,95%	11,03%	2,08%	3,18%
1927/1936	55/64	65/74	7,78%	8,72%	0,94%	1,33%
1927/1966	25/64	35/74	10,85%	13,95%	3,10%	4,25%

Com s'hi pot veure, els mecanismes d'aprenentatge no formal i informal, considerats en conjunt, han proporcionat índex de competència pròxims al 20% per a la cohort més jove, amb taxes d'aprenentatge pròxims al 7% per a la dècada entre els dos censos.

S'hi pot apreciar també les diferències entre les cohorts d'edat 1947/1966, amb índex de 15-18% i taxes al voltant del 6%, i les cohorts d'edat 1927/1946, amb índex de 8-11%, i taxes d'aprenentatge de 1-3%.

El fet que les cohorts més joves presenten valors superiors s'ha de relacionar amb altres hipòtesis complementàries: O bé se suposa que el temps no és un factor determinant, o bé -el que resulta més raonable en aquest cas- se suposa que el procés d'aprenentatge no formal i informal pel que fa a la competència de la llengua escrita comença per a tots els grups al mateix temps (l'accés a la democràcia.) i són altres

factors, com ara, l'estructura de nivells educatius en cada grup d'edat, la seua implicació en el procés de normalització lingüística, etc., la que determinaria les diferències.

Així doncs, podem realitzar dues aproximacions.

Aproximació a) Considerarem l'increment de la taxa de CEA en el període 1991/2001, a saber, un 3,10%, amb tendència a créixer (quan no es produeixen increments demogràfics) com demostraria la taxa d'aprenentatge del 4,25%

Aproximació b) Considerarem el model d'increment de la taxa de CEA en el període 1976/2001, amb un increment cada 5 anys d'un 3%, com se sintetitza en el requadre següent:

	1976-1981	1981-1986	1986-1991	1991-1996	1996-2001
TCEA	10,85%			13,95%	
Increment CEA				3,10%	
TAp				4,25%	
Estim. Increment CEA	3%	3%	3%	3%	3%

2) Resultats del treball de camp

Els resultats del treball de camp, que es detalla en l'annex I i II, se sintetitza en la taula 11:

Taula 11.1. Resultats del treball de camp

	Població	Població menys comarques heterogènies	Percentatge de població	Percentatge de població menys comarques heterogènies	Població major de 15 anys	Percentatge de població major de 15 anys menys comarques heterogènies
Alacant Valencianoparlant	952956	952956	25,48%	27,84%	812254	27,62%
València Valencianoparlant	456358	456358	12,20%	13,33%	391284	13,30%
Castelló Valencianoparlant	474347	474347	12,68%	13,86%	406903	13,83%
Àrea Metropolitana de València	1391905	1391905	37,22%	40,66%	1201000	40,83%
Comarques castellanoparlants	147297	147297	3,94%	4,30%	129698	4,41%
Comarques heterogènies (*)	317117		8,48%		269164	
Total	3739980	3422863	100,00%	100,00%	2941139	100,00%

(*) El Baix Segura / La Vega Baja i L'Alt Vinalopó/Alto Vinalopó, segons la GV, presenten municipis de predomini lingüístic valencià i altres de castellà, segons la LUEV.

Taula 11.2. Resultats del treball de camp

	Població dels pobles de la mostra de cada regió	Percentatge dels pobles de la mostra respecte del total	Nombre de persones estimades que assoleixen anualment CEA, als pobles de la mostra	Percentatge de persones que assoleixen CEA respecte de la població majors de 15 anys	Producte del percentatge de la població de la regió (sense comarques heterogènies) pel percentatge de persones que assoleixen CEA majors de 15 anys.
Alacant Valencianoparlant	46619	34,92%	38	0,082%	0,023%
València Valencianoparlant	13313	9,97%	16	0,120%	0,016%
Castelló Valencianoparlant	14596	10,93%	76	0,521%	0,072%
Àrea Metropolitana de València	47262	35,40%	97	0,205%	0,083%
Comarques castellanoparlants	11703	8,77%	167	1,427%	0,061%
Comarques heterogènies					
Total	133493	100,00%			0,256%

Pel que fa a la relació entre el model presentat en l'apartat 1 i els resultats del treball de camp, presentats a l'apartat 2, disposem de dues possibilitats d'aproximació, ja esmentades anteriorment.

Aproximació a) Relacionar les dades amb el període entre els censos (1991-2001)

Aproximació b) Relacionar les dades amb les estimacions quinquenals (1976-2001)

a)

Durant el període entre els censos 1991-2001 s'ha registrat un increment de la competència en els grups d'edat no afectats per l'escolarització amb ensenyament de i en valencià de 3,10%. Si hi ha la proporció d'ensenyament no formal es pot estimar, per l'estudi de camp en 0,256%, podrien extrapolar aquest resultat fins a 2,56% en la dècada.

b)

Segons el model exposat adés, entre l'any 1976 i l'any 2001 podem considerar que hi ha un increment de la competència escrita activa de la població major de 16 anys equivalent al 3% cada qinquenni. L'estimació del 0,256% s'hauria de multiplicar per 5.

Els resultats estan arreplegats en el requadre següent.

	(a)	(b)
Increment competència	3,10% (10 anys)	3% (5 anys)
Aprenentatge no formal	2,56% (0,256 x 10 anys)	1,32% (0,256 x 5 anys)
Estimació aprenentatge informal	0,54% (10 anys)	1,68
Id. anual	0,054%	0,316%

Mitjana (a) i (b) aprenentatge informal: 0,185%

En síntesi, doncs, aquesta recerca té com a resultat l'estimació d'una increment de la CEA per l'aprenentatge no formal de 0,256% anual i una quantitat menor, 0,185% per mitjà de l'aprenentatge informal, encara que aquesta quantitat podria variar entre 0,054% i 0,316%.

Així doncs, podem obtenir la següent conclusió:

1. Increment de competència global

Diferència CEA (2001) - CEA (1991): 6,95%

Aquest increment es produeix per

1. Aprenentatge formal del valencià en les cohorts d'edat escolaritzades. Prenent com a cas la cohort d'edat Cohort 5[6]/9 (1991) - 16/19 (2001), que coincideix amb el període d'escolarització obligatòria, trobem que:

Diferència CEA (2001) - CEA (1991) . 40,20%

2. Aprenentatge no formal del valencià, de les cohorts d'edat no escolaritzades, i que podem estimar en 2,56%

3. Aprenentatge informal del valencià, de les cohorts d'edat no escolaritzades, i que podem estimar en 1,85%, encara que aquesta quantitat podria oscil·lar entre 0,54% i 3,16%.

VI. Conclusiones de Política Lingüística

Les diverses Enquestes sobre la situació social del valencià ja han mostrat l'heterogeneïtat del nostre territori pel que fa a la competència i ús de la llengua pròpia, establint-ne regions lingüístiques. Estudis anteriors del mateix autor, ja presentats, han destacat també la variació de la capacitat lingüística segons diverses variables:

- Competència oral activa i mobilitat horitzontal (afluència de població de comunitats castellanoparlants correlaciona inversament amb COA).

- Competència escrita activa i mobilitat vertical (un indicador socioeconòmic, com ara el valor mitjà dels béns immobles mostra el trencament de tendència de les classes superiors pel que fa a la CEA).

- Factors que determinen la pràctica absència de programes d'ensenyament en valencià relatius a la titularitat del centre educatiu.

En aquest estudi es relaciona la COA i la CEA amb el paper de l'aprenentatge formal, i es calculen les diferents taxes de competència i d'aprenentatge de les cohorts d'edat. S'hi pot comprovar com formació reglada i edat determinen nous factors d'heterogeneïtat pel que fa a la competència i, eventualment, l'ús de la llengua pròpia.

Per tant, les descripcions de la situació de la nostra llengua presenten factors d'heterogeneïtat, vinculats amb variables socials: procedència, regió, classe, edat, estudis, etc., que haurien de determinar *iniciatives de política lingüística diferenciades*. És hora d'avaluar l'eficàcia i eficiència de campanyes generalístiques quan la situació és tan heterogènia. Pel que fa a la cultura d'aprenentatge de la nostra llengua, l'estudi realitzat palesa dos conclusions. En primer lloc, la importància de l'aprenentatge formal (el qual, fins i tot, determina un canvi de tendència en la COA respecte de les cohorts d'edat, de les dades de 2001 respecte de 1991), en segon lloc, no es pot concloure (amb les dades disponibles) que l'aprenentatge no formal siga més decisiu que l'aprenentatge informal, si bé els recursos que es destinen a un o altre són quantitativament diferents.

La política lingüística s'hauria d'orientar, amb aquestes conclusions, a:

1. Preservar el paper de l'escola (això sí, superant la vinculació entre la titularitat del centre i la realització de determinats programes bilingües, ja estudiada), que es presenta com el principal factor d'assoliment de COA i CEA.

2. Barrar el pas al desaprenentatge que es produeix de competències lingüístiques a les cohorts de més edat.
3. Previndre l'efecte que l'increment demogràfic tindrà en el descens de les taxes de competència de les cohorts d'edat.

Lògicament, s'haurien de continuar els estudis sobre cultura d'aprenentatge del valencià i difondre els seus resultats entre la comunitat científica.

VII. Annexos

Annex I

Població total, provincial i de les comarques seleccionades per a l'estudi i dels seus pobles, per grups d'edat (2002)

Població segons sexe i edat	0 a 4	5 a 9	10 a 14	15 a 19	20 a 24	25 a 29	30 a 34	35 a 39	40 a 44	45 a 49	50 a 54	55 a 59	60 a 64	65 a 69	70 a 74	75 a 79	80 a 84	85 i més a	Total
Comunitat Valenciana	188.789	203.876	223.629	256.620	343.215	377.039	364.494	351.183	322.098	275.040	257.109	234.773	208.525	215.235	192.388	152.635	90.896	69.166	4.326.710
Província de València	95.790	104.526	113.198	132.970	182.439	201.290	193.425	185.454	171.051	146.988	137.116	123.337	107.316	110.737	99.300	78.615	47.214	36.738	2.267.504
Àrea metropolitana de València																			
L'Horta Oest	14.352	15.327	16.731	19.609	26.118	28.307	26.608	24.693	23.325	20.021	18.408	15.520	12.477	12.019	10.265	7.817	4.569	3.235	299.401
Alaquàs	1.412	1.426	1.447	1.802	2.564	3.060	2.648	2.225	2.059	1.888	1.763	1.472	1.095	1.137	922	712	395	282	28.309
Aldaia	1.047	1.288	1.443	1.640	2.238	2.417	2.377	2.114	1.895	1.617	1.424	1.219	1.035	982	879	661	352	238	24.866
Manises	1.154	1.252	1.373	1.770	2.376	2.520	2.520	2.161	2.132	1.692	1.560	1.328	1.154	1.055	957	765	390	301	26.460
Mislata	1.852	1.938	2.272	2.761	3.616	3.828	3.630	3.458	3.467	3.020	2.683	2.246	1.758	1.694	1.373	1.040	591	431	41.658
Paterna	2.417	2.625	2.919	3.398	4.260	4.471	4.084	4.037	3.917	3.521	3.041	2.386	1.752	1.739	1.516	1.123	650	511	48.367
Picanya	338	507	534	579	810	723	685	840	838	650	598	470	376	376	306	260	159	125	9.174
Quart de Poblet	1.044	1.230	1.357	1.607	2.247	2.199	2.094	2.055	1.878	1.620	1.674	1.585	1.330	1.293	1.055	760	451	311	25.790
Torrent	3.782	3.606	4.001	4.374	5.799	6.395	6.162	5.440	5.055	4.314	4.028	3.348	2.756	2.513	2.238	1.733	1.106	743	67.393
Xirivella	1.306	1.455	1.385	1.678	2.208	2.694	2.408	2.363	2.084	1.699	1.637	1.466	1.221	1.230	1.019	763	475	293	27.384
València, valencianoparlant																			

El Camp de Túria	5.024	5.988	6.146	6.574	8.114	8.753	9.138	9.872	9.043	7.335	6.293	5.193	4.491	4.474	3.808	2.897	1.797	1.542	106.482
Benaguasil	446	466	509	573	706	708	759	782	686	529	516	481	460	505	435	390	241	216	9.408
Benisanó	79	93	94	91	138	165	150	163	133	111	85	91	81	107	76	80	48	51	1.836
Bétera	740	884	902	948	1.136	1.213	1.365	1.495	1.325	1.061	897	737	595	577	464	371	225	152	15.087
Casinos	100	114	120	118	182	169	184	201	158	139	140	120	107	126	134	123	75	42	2.352
Eliana, l'	537	913	961	994	1.148	1.107	970	1.278	1.372	1.229	1.009	718	504	405	352	246	133	164	14.040
Gátova	4	15	16	22	19	31	26	30	40	22	14	25	32	55	44	45	19	16	475
Llíria	858	922	952	1.057	1.393	1.488	1.674	1.531	1.395	1.060	1.026	862	858	878	778	588	324	297	17.941
Lorquílla	32	52	49	56	59	98	80	95	78	63	48	61	61	43	56	43	22	19	1.015
Marines	58	77	81	78	97	120	135	120	117	96	72	79	73	70	59	50	28	27	1.437
Náquera	173	184	170	183	202	268	314	317	282	245	192	168	127	119	68	50	39	40	3.141
Olocau	26	36	38	35	57	75	75	98	73	58	50	60	60	75	53	37	34	24	964
Pobla de Vallbona, la	770	749	739	789	1.017	1.186	1.258	1.313	1.094	858	687	575	507	493	398	287	198	150	13.068
Riba-roja de Túria	726	898	834	838	1.074	1.192	1.285	1.444	1.336	973	762	608	560	556	464	298	235	178	14.261
San Antonio de Benagéber	125	156	210	257	268	236	184	225	313	337	304	183	89	79	59	39	31	55	3.150
Serra	77	95	109	122	135	168	151	191	164	143	142	120	85	87	81	65	42	35	2.012
Vilamarxant	273	334	362	413	483	529	528	589	477	411	349	305	292	299	287	185	103	76	6.295
zona castellanoparlant																			

La Plana d'Utiel-Requena	1.531	1.571	1.832	2.211	3.033	3.105	2.840	2.785	2.754	2.284	2.236	2.120	1.820	2.279	2.236	1.779	1.086	864	38.366
Camporrobles	53	44	49	64	118	113	106	89	55	71	71	78	94	107	107	72	48	39	1.378
Caudete de las Fuentes	15	19	23	28	71	77	48	33	40	43	55	63	51	64	63	59	33	26	811
Chera	7	18	22	22	34	43	27	27	37	24	16	25	44	53	56	50	15	23	543
Fuenterrobles	17	15	32	22	47	60	61	42	42	29	42	50	44	54	49	54	29	17	706
Requena	937	874	1.027	1.150	1.554	1.588	1.501	1.525	1.522	1.217	1.104	1.004	869	1.057	1.043	806	523	387	19.688
Sinarcas	32	34	39	63	92	89	102	68	88	77	73	62	64	82	91	63	45	42	1.206
Utiel	429	501	562	769	944	949	842	880	845	712	722	693	512	692	676	521	293	247	11.789
Venta del Moro	28	51	58	67	126	129	99	79	85	71	103	96	107	119	104	102	60	59	1.543
Villargordo del Cabriel	13	15	20	26	47	57	54	42	40	40	50	49	35	51	47	52	40	24	702
Província d'Alacant	70.501	76.354	85.536	95.159	121.149	131.662	128.520	125.285	114.200	96.722	90.442	84.491	78.443	79.395	70.384	54.923	31.718	23.084	1.557.968
Comarques centrals																			
L'Alcoià	4.782	5.010	5.823	6.531	8.341	8.942	8.539	8.614	7.995	6.785	6.308	5.584	4.982	5.249	4.884	3.951	2.270	1.755	106.345
Alcoi / Alcoy	2.668	2.712	3.107	3.596	4.571	5.030	4.661	4.899	4.517	3.913	3.519	3.180	2.944	3.167	3.015	2.395	1.417	1.154	60.465
Banyeres de Mariola	328	398	391	444	533	538	592	570	487	425	437	384	358	348	280	259	166	112	7.050
Benifallim	1	3	6	4	8	11	5	8	5	8	8	7	14	14	11	11	7	9	140
Castalla	385	430	483	482	618	668	697	657	628	448	486	403	342	343	373	267	130	100	7.940
Ibi	1.033	1.102	1.281	1.430	1.933	1.966	1.911	1.818	1.696	1.413	1.365	1.158	939	958	822	678	376	261	22.140

Onil	315	301	469	491	580	599	557	544	540	488	390	346	284	311	289	263	122	85	6.974
Penàguila	8	6	13	16	22	28	26	24	22	19	24	21	31	23	25	26	22	13	369
Tíbi	44	58	73	68	76	102	90	94	100	71	79	85	70	85	69	52	30	21	1.267
Alacant, valencianoparlant																			
El Baix Vinalopó	11.881	12.849	14.710	17.572	22.549	23.504	21.319	20.239	18.827	15.970	14.254	11.930	10.171	10.023	8.874	7.146	4.010	2.522	248.350
Crevillent	1.394	1.440	1.560	1.782	2.258	2.493	2.231	2.091	1.893	1.489	1.484	1.231	1.010	1.067	891	732	394	214	25.654
Elx / Elche	9.520	10.219	11.936	14.539	18.585	19.076	17.160	16.243	15.413	13.254	11.734	9.668	8.131	7.945	7.150	5.773	3.293	2.092	201.731
Santa Pola	967	1.190	1.214	1.251	1.706	1.935	1.928	1.905	1.521	1.227	1.036	1.031	1.030	1.011	833	641	323	216	20.965
Castelló, valencianoparlant																			
Província de Castelló	22.497	22.996	24.895	28.492	39.627	44.087	42.548	40.444	36.848	31.330	29.550	26.945	22.766	25.103	22.704	19.097	11.964	9.344	501.237
La Plana Baixa	8.015	7.964	8.540	10.029	13.410	14.462	13.880	13.389	12.197	10.117	9.610	8.837	7.264	7.905	7.147	5.864	3.480	2.635	164.745
Alcudia de Veo	8	10	7	3	7	16	7	16	18	8	13	9	10	19	17	10	11	14	203
Alfondegulla	23	40	46	57	63	58	48	70	80	56	66	53	46	54	62	45	24	14	905
Almenara	196	217	267	321	435	440	373	357	361	334	307	290	233	238	253	184	118	92	5.016
Alquerías del Niño Perdido	143	147	159	216	293	303	292	240	250	236	237	206	172	202	211	146	86	89	3.628
Artana	48	72	75	94	124	91	141	142	139	108	112	111	85	103	123	106	49	47	1.770
Aín	2	0	3	5	8	16	12	8	5	14	11	12	9	9	10	15	8	9	156
Betxí	254	270	313	361	404	451	429	478	419	332	302	269	214	281	246	214	106	85	5.428

Burriana	1.362	1.392	1.428	1.646	2.140	2.421	2.314	2.258	2.051	1.627	1.524	1.447	1.344	1.432	1.299	1.028	594	487	27.794
Chilches / Xilxes	108	95	106	140	193	217	199	190	179	141	150	154	110	139	117	82	60	31	2.411
Eslida	22	23	38	29	57	64	52	65	60	37	40	50	44	46	45	49	26	20	767
Llosa, la	30	35	35	54	87	88	76	58	43	64	61	67	42	47	38	42	24	19	910
Moncofa	186	171	193	253	351	354	377	358	320	317	256	246	223	199	177	153	98	70	4.302
Nules	531	574	556	701	961	987	948	887	799	700	737	703	554	545	525	458	274	226	11.666
Onda	987	1.005	1.080	1.288	1.759	1.797	1.741	1.651	1.550	1.303	1.164	1.021	817	958	869	663	416	257	20.326
Ribesalbes	49	57	63	69	98	95	99	95	97	84	74	67	56	82	81	60	35	45	1.306
Suera / Sueras	22	18	21	35	40	39	42	36	52	35	34	32	24	32	38	39	18	22	579
Tales	31	22	30	40	53	58	53	48	46	39	38	43	43	59	41	45	28	29	746
Vall d'Uixó, la	1.420	1.402	1.642	1.844	2.475	2.620	2.458	2.442	2.268	1.828	1.843	1.699	1.352	1.400	1.156	984	610	428	29.871
Vila-real / Villarreal	2.434	2.251	2.310	2.663	3.597	4.066	3.950	3.725	3.255	2.675	2.392	2.147	1.725	1.881	1.699	1.407	834	584	43.595
Vilavella, la	159	163	168	210	265	281	269	265	205	179	249	211	161	179	140	134	61	67	3.366

Annex II

Sobre les entrevistes

Les entrevistes realitzades en la mostra de pobles, per tal d'estimar la població que assolia anualment CEA han estat adreçades a:

a) Ajuntaments, preferentment Regidories de Cultura. De vegades, personal de desenvolupament local.

b) Ajuntaments d'altres pobles, com ara pobles de les rodalies amb oferta formativa comarcal.

c) Centres educatius de Primària i Secundària (que eventualment organitzen cursos mitjançant les AMPA, etc.).

d) Centres de Formació de Persones Adultes.

e) Seus de les Escoles Oficials d'Idiomes.

f) Confederacions Sindicals (que organitzen cursos de valencià per a treballadors i treballadores): UGT i CCOO.

g) Eventualment, telèfons particulars de responsables de programes formatius (facilitats per Ajuntaments o centres educatius).

h) Centres cívics

Annex III

Resultats equacions de línies de tendència logarítmiques

Resultats de les equacions de les línies de tendència logarítmiques referides a la COA segons els censos de 1991 i 2001, emprades en l'elaboració de la Gràfica 3.

G1_C91	G1_C01	G2_C91	G2_C01
51,30%	65,74%	49,69%	45,73%
51,90%	58,33%	52,02%	44,89%
52,26%	54,00%	53,38%	44,40%
52,51%	50,92%	54,35%	44,05%
52,70%	48,54%	55,10%	43,78%
52,86%	46,59%	55,71%	43,56%
52,99%	44,94%	56,23%	43,38%
53,11%	43,51%	56,68%	43,21%
53,21%	42,25%	57,07%	43,07%

Annex IV

Resultats equacions de línies de tendència logarítmiques

Resultats de les equacions de les línies de tendència logarítmiques referides a la CEA segons els censos de 1991 i 2001, emprades en l'elaboració de la Gràfica 3.

G1_C91	G1_C01	G2_C91	G2_C01
35,77%	62,93%	9,20%	18,27%
24,78%	44,47%	6,37%	12,18%
18,36%	33,67%	4,71%	8,61%
13,80%	26,01%	3,53%	6,08%
10,26%	20,07%	2,62%	4,12%
7,37%	15,22%	1,87%	2,52%
4,93%	11,11%	1,24%	1,17%
2,81%	7,55%	0,70%	-0,01%
0,94%	4,42%	0,21%	-1,04%

Annex V

Comunicació presentada a la XI Conferència de Sociologia de la Educació

(Cantàbria, setembre 2005)

Aprendizajes formales, no formales e informales. Una investigación sobre competencias lingüísticas

Francesc Jesús Hernández i Dobon

Departament de Sociologia i Antropologia Social. Universitat de València

Resumen: En el marco de la sociología de la educación y la formación, que estudia la formación a lo largo de toda la vida y no sólo la enseñanza escolar, la comunicación presenta una investigación sobre aprendizajes formales, no formales e informales de las competencias lingüísticas activas de la población valenciana, referidas a la capacidad de hablar y escribir la lengua propia, basada en datos censales y estudio de una muestra. Los resultados se relacionan con variables sociales y el escenario de conflicto lingüístico.

El campo educativo se reconfigura actualmente con la emergencia de los procesos de formación continua, que convierten la educación reglada en una formación inicial que se tendrá que proseguir a lo largo de la vida. Con esta reconfiguración, la sociología de la educación se transforma en una disciplina no sólo atenta a los dispositivos y culturas escolares, sino también preocupada por los procesos de cualificación, en su relación con las variables sociales, por lo que puede ser redefinida más bien como sociología de la formación y la educación (Löw 2003). Para esta formación «biográfica» (en el sentido de Winfried Maroztki o Peter Alheit), donde educación y la formación se imbrican, se precisa una nueva teorización, que contemple tanto los aprendizajes intencionales y estructurados, es decir, curriculares, que comportan acreditaciones y se realizan en centros de enseñanzas de régimen general o específico, como los aprendizajes curriculares impartidos en otro tipo de centros y que eventualmente pueden comportar acreditaciones, o incluso aquellos otros que se realizan de manera no intencional o estructurada, sin que se obtenga

ninguna acreditación. Es decir, junto con la educación equivalente al proceso de enseñanza y aprendizaje formal, se nos presentan, cada vez con más fuerza, aprendizajes no formales e informales, que acaecen al margen de lo que podríamos denominar en general la escuela, y cuyo estudio se hace indispensable para la sociología de la educación y la formación. Esta comunicación presenta una investigación concreta sobre el aprendizaje formal, no formal e informal, referidos a dos competencias determinadas, la capacidad de hablar y de escribir en valenciano, que es la denominación que recibe la lengua catalana en el País Valenciano. Una parte de esta investigación recibió una beca de la Generalitat Valenciana, y está pendiente de publicación.

La definición de competencia en general y el carácter paradigmático que en tal definición tienen las competencias lingüísticas, la distinción teórica entre competencias y conocimientos, y, derivada de ésta, algunas consideraciones metodológicas sobre su cálculo, ya fueron presentadas en el marco de estas Conferencias de Sociología de la Educación (Hernández 2003a), por lo que sólo cabe remitir a las actas. La capacidad de hablar y escribir en valenciano, lo que se denominará competencia oral activa (COA) y competencia escrita activa (CEA), son casos claros de competencias que se pueden adquirir tanto mediante aprendizajes formales, como no formales e informales. Por ejemplo, una encuesta del CIS (1998) afirmaba que el 82,7% de las personas que hablaban valenciano habitualmente en su casa, habían aprendido el castellano en la escuela; aunque sólo el 28,9% de las que hablaban castellano en casa y era tenía la capacidad de hablar en valenciano, había obtenido esta competencia en la escuela.

Aunque los instrumentos demolingüísticos sobre el valenciano son precarios (fundamentalmente por la heterogeneidad de las instancias de investigación, la interrupción de las series de encuestas, la no dispersión de resultados y otros problemas generalmente determinados por la politización del tema), la serie de encuestas realizadas y la comparación entre los censos de 1991 y 2001 permiten un diagnóstico estratificado por edades de las competencias adquiridas por la población, tanto de COA como de CEA. Por otro lado, dado que la incorporación curricular del valenciano acaece a partir del desarrollo reglamentario de la Ley de Uso y Enseñanza del Valenciano y está bien determinada (CCEC 1993, 1994 y 2000), disponemos de instrumentos para determinar qué parte de la adquisición de competencias, en particular de la CEA, corresponde a aprendizajes formales, por un lado, y qué parte a aprendizajes no formales e informales, por otro lado. Pero ni los censos, ni otros instrumentos demolingüísticos permiten realizar una evaluación de la importancia, por una parte, de los aprendizajes no formales y, por otra parte, de los aprendizajes informales. Para realizar tal evaluación se ha investigado una muestra de pueblos, seleccionados en función de que resultaran demográficamente representativos de las comarcas que componen cada una de las seis regiones sociolingüísticas en que los estudios más solventes dividen el País Valenciano (SIES 1992 y 1995). Las comarcas

seleccionadas agrupan el 25,0% de la población mayor de 15 años del País Valenciano, y los dos pueblos de cada comarca que componen la muestra suman en conjunto el 18,1% de la población de esas comarcas. En ambos casos, comarcas y pueblos, el criterio de selección ha sido su proximidad demográfica con el promedio de la agrupación superior. Respecto a la muestra, se ha procedido a una indagación del número de personas que había adquirido la CEA en el año de referencia, lo que se ha relacionado con la población del municipio, y se ha ponderado respecto de la población valenciana mayor de 15 años.

Algunos de los resultados de la investigación han sido los siguientes. Durante el período 1991/2001 ha habido un incremento de la CEA de la población mayor de 16 anys de 6,95%. Hemos pasado del 15,17% al 22,12%. Una estimación estratificada de las previsiones de la CEA para el año 2011, que considere el mantenimiento de las tasas de competencia de cada grupo, las tasas de aprendizaje de cada cohorte de edad y las previsiones demográficas del INE, permite suponer que el censo de ese año registrará un 27,5% de CEA. Pues bien, en el caso del grupo de edad que sigue su escolarización obligatoria entre el censo de 1991 y el de 2001, y que en este contabiliza 205.000 personas, se ha pasado de una CEA de 16,5% a 56,7%, es decir, la escuela ha producido un aumento superior al 40%. Si, por otro lado, estudiamos las cohortes de edad cuya escolarización no incluyó la enseñanza de (y, menos aún, en) valenciano, como es el caso de las cohortes entre 35 y 84 años en el censo de 2001, donde se cuentan más de 2.200.000 personas, se registra un incremento de la CEA del 10,85% al 13,95%, es decir, un 3,10%, con una tasa de aprendizaje de 4,25% (se ha definido la tasa de aprendizaje/desaprendizaje como la relación entre las personas efectivamente cualificadas y los casos posibles, que en el caso de la CEA excluye a las personas analfabetas en castellano). El trabajo de campo ha permitido estimar un aprendizaje no formal del 0,256% anual, y que se podría extrapolar a un 2,56% en el período entre los dos censos. Respecto al aprendizaje informal, es posible realizar dos aproximaciones, según se considere el incremento neto de la última década (el 3,10% ya mencionado), o se establezca un modelo de desarrollo desde la transición a la democracia, momento en que comenzaron a proliferar los procesos no formales e informales de capacitación lingüística; así, un modelo que tenga en cuenta la competencia conseguida desde aquella época, permitiría hablar de un 3% de incremento de la CEA cada lustro. En el primer caso, el aprendizaje informal se estimaría en un 0,54% y en el segundo en un 3,16% de incremento de la CEA para el conjunto de la década. Así, pues, las estimaciones se mueven en una amplia horquilla, en la que puede darse el caso de que el aprendizaje no formal represente del 82% al 42%, respecto del incremento de competencia, y el informal, de manera complementaria, del 18% al 58%. Las cautelas metodológicas impiden precisar más. Sin embargo, es posible relacionar estos incrementos con algunas variables sociales, y no hay duda que la variable edad, relacionada con educación/formación, resulta

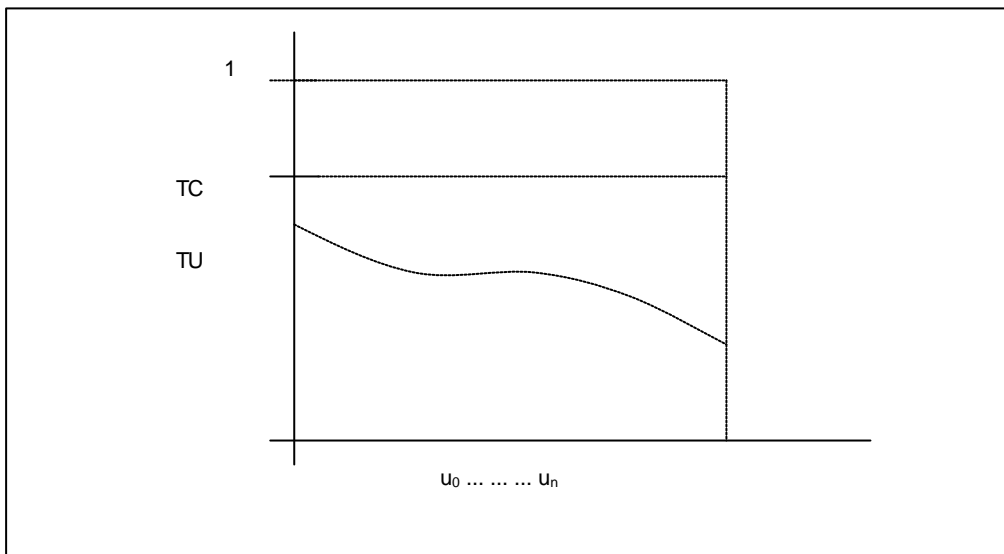
decisiva. La relación entre las competencias orales y escritas con los niveles educativos (y, por lo tanto, con el inverso de la edad), ya estaba acreditada para el caso valenciano (Hernández 2003b). Esta relación se ha ratificado en el caso de la COA y la CEA, como muestra la tabla siguiente:

Edad 2001	N	Variación demográfica grupo de edad	Variación TCOA (1991/2001)	TAp (COA)	Variación TCEA (1991/2001)	TAp (CEA)
35/44	641.264	8,47%	-3,35%	2,79%	4,93%	6,88%
45/54	509.799	3,90%	-4,25%	-4,97%	4,39%	5,68%
55/64	424.720	1,66%	-7,75%	-13,51%	2,07%	3,19%
65/74	388.527	-7,42%	-9,81%	-17,01%	-4,97%	1,92%
75/84	224.232	-29,10%	-9,49%	-12,56%	-4,97%	-27,37%
Total (35/84)	2.188.542	-2,10%	-6,28%	-12,22%	3,10	4,25

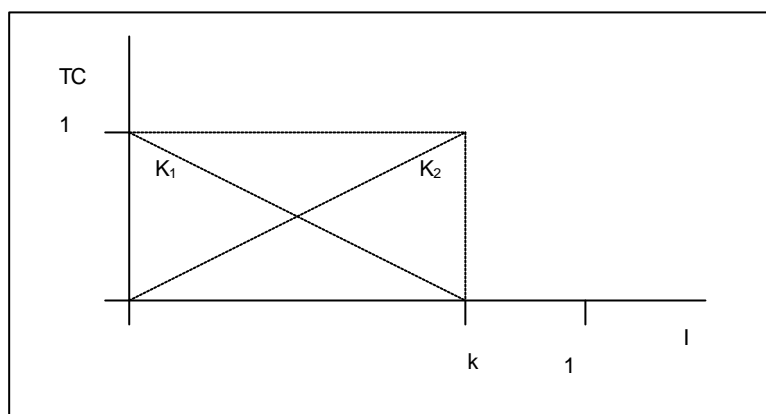
Fuente: Elaboración propia de Censos 1991 y 2001.

Precisamente por esta vinculación entre las tasas de aprendizaje (y consecuentemente las variaciones de las tasas de competencia) y las edad de las cohortes (y, por tanto, su nivel educativo), se puede constatar empíricamente un fenómeno social notable, como es la inversión de la tendencia de las cohortes de edad respecto de la COA. Como se sabe, si representamos el valor de la COA para cada cohorte de edad y calculamos la línea de tendencia, obtenemos ecuaciones del tipo $y=ax+b$, en el caso de línea de tendencia lineal, $y=a\ln(x)+b$, en el caso de línea de tendencia logarítmica, etc. Pues bien, tanto en el caso de grupos de edad homogéneos (como los representados en la tabla anterior), como en el caso de todas las agrupaciones habituales, nos encontramos con líneas ascendentes en el caso de un censo y descendentes en el caso del otro (es indiferente cuál sea uno y otro, porque depende de la ordenación gráfica de las edades). O, formulado matemáticamente, siendo a y b los valores del Censo de 1991 y a' y b' los del 2001, en el caso de las ecuaciones lineales formuladas anteriores, se constata que $a = a'(-n)$, siendo n un número natural, cuyo signo negativo es el que establece el cambio de tendencia. La novedad de que las cohortes de edad más jóvenes presenten tasas de competencia oral superiores a las cohortes de más edad, lo que tenemos que entender como una novedad en el caso valenciano, se tiene que explicar en términos de aprendizaje formal, lo que se refuerza con el hecho de que en el caso de CEA, en valores absolutos, $a' > a$ y $b' > b$. Ahora bien, si la pérdida de competencia activa de las jóvenes cohortes se asocia con fenómenos de sustitución, su recuperación no tiene que

traducirse inmediatamente en términos de normalización. En otro lugar (Hernández 2003c) hemos propuesto el modelo siguiente



En contextos plurilingües, si suponemos un continuo de ámbitos de uso ($u_0 \dots u_n$), y representamos sus tasas de uso de un grupo social, obtenemos una curva que determina un espacio respecto de la horizontal de la TC, ya que resulta trivial que $TU \leq TC$. Podemos determinar a la extensión de este espacio índice de sobrecompetencia (I), y dando valores 0 a 1 a las tasas, podemos afirmar que $I < k < 1$, donde k sería una constante de sobrecompetencia que vincularía las tasas de competencia y de uso (lógicamente para cada grupo, lengua, tiempo, etc.). La variación de las TC afecta las TU de manera mediata o diferida, como han constatado los estudios sociolingüísticos, dado que I se puede entender en términos de presión para proceder a la sustitución lingüística de manera diferida. Lógicamente, si se produce una elevada correlación entre TC e I estaríamos ante escenarios de «conflicto lingüístico».



Una alta correlació negativa (a major TC, menor I, y viceversa), lo que se ha representado como K_1 , conduciría a una dualización lingüística del grupo; por el contrario, una alta correlación positiva (a mayor TC, I se aproxima a k, y viceversa), lo que se ha representado como K_2 , se podría resolver, siguiendo el modelo, en términos de desaparición de la lengua minorizada (ya que los individuos con mayor mayor competencia en una lengua son los que mayor presión reciben para no actualizar su uso).

En el caso estudiado, encontramos elementos de K_2 , como el descenso de las tasas de COA general, particularmente acentuado en las cohortes de más edad, y la previsión de que este descenso continuará en los próximos años, en buena parte debido a que las tasas de aprendizaje de las cohortes de edad no pueden contrarrestar el incremento demográfico de personas sin competencia activa (metodológicamente, se ha desconsiderado la afluencia de personas del dominio lingüístico). Por otro lado, el cambio de tendencia respecto de las cohortes de menor edad en la COA, y el aumento notable de la CEA se aproximan al modelo K_1 . Las previsiones realizadas en el estudio permiten apreciar el recorte notable de la distancia entre la COA y la CEA: 35,9 puntos en 1991; 26,7 puntos en 2001; y 16,7 o 17,2 puntos, según los escenarios demográficos, en 2011. Es decir, en dos décadas la diferencia se ha reducido a la mitad. Si consideráramos sólo los datos de 1991, 2001 i la previsión de 2011 (con el promedio de los dos escenarios), podríamos llegar a un punto de intersección de las dos líneas de tendencia aproximadamente en 2031, con una competencia del 38%.

Bibliografía

CCEC [Conselleria de Cultura, Educació i Ciència de la Generalitat Valenciana] (1994): Balanç i perspectives de la promoció del valencià, 1983-1993, València, CCEC.

CCEC (1995): Balanç i perspectives de la promoció del valencià, 1994-1995, València, CCEC.

CCEC (2000): Pacte per a la millora de la qualitat del sistema educatiu a la Comunitat Valenciana. Proposta, València, CCEC.

CIS [Centro de Investigaciones Sociológicas] (1998): Uso de lenguas en comunidades bilingües. Estudio CIS 2299 (octubre).

Hernández, F. J. (2003a): «Notas sobre la terminología de la formación profesional», X Conferencia de Sociología de la Educación (Valencia, septiembre).

——— (2003b): «Correlació entre les competències lingüístiques i els nivells educatius assolits per al cas valencià», en Martínez, Vicent (coord.) et al.: Llengua, societat i ensenyament, Alacant, Institut Interuniversitari de Filologia Valenciana, vol. II, pp. 308-331.

——— (2003c): Curs sistemàtic de sociologia de la llengua. www.uv.es/fjhernan

Löw, Martina: Einführung in die Soziologie der Bildung und Erziehung, Opladen, Leske; Budrich.

SIES [Servei d'Investigació i Estudis Sociolingüístics] (1992): Enquesta sobre l'ús del Valencià. Dir. Rafael L. Ninyoles. Direcció General de Política Lingüística, Generalitat Valenciana (edición policopiada)

SIES (1995). Enquesta sobre l'ús del Valencià. Dir. Rafael L. Ninyoles. Direcció General de Política Lingüística, Generalitat Valenciana (edición policopiada)

VIII. Referències

1. Llista de taules

Taula 1. COA. Comparació Cens 1991/Cens 2001

Taula 2. COA. Comparació Cens 1991/Cens 2001, amb desplaçament temporal

Taula 3. Variació demogràfica de TCOA i de TAp de COA

Taula 4. Previsions de COA

Taula 5. CEA. Comparació Cens 1991/Cens 2001

Taula 6. Estimació TMI (CEA)

Taula 7. CEA. Comparació Cens 1991/Cens 2001, amb desplaçament temporal

Taula 8. Previsions de CEA

Taula 9. Previsions de TMI per a la COA i la CEA

Taula 10. CEA. Aprenentatge no formal i informal

Taula 11. Resultats del treball de camp

2. Llista de gràfiques

Gràfica 1.1. COA. Comparació Cens 1991/Cens 2001. Línia de tendència linial

Gràfica 1.2. COA. Comparació Cens 1991/Cens 2001. Línia de tendència logarítmica

Gràfica 2.1 COA. Comparació Cens 1991/Cens 2001. 35/44, 45/54, 55/64, 65/74 i 75/84 anys. Amb línia i equació de tendència linial

Gràfica 2.2 COA. Comparació Cens 1991/Cens 2001. 35/44, 45/54, 55/64, 65/74 i 75/84 anys. Amb línia i equació de tendència logarítmica

Gràfica 3. Representació de les línies de tendència logarítmiques de les taules anteriors

Gràfica 4. Increment demogràfica, taxa d'aprenentatge i variació de la taxa de competència en el grup 6/14 anys (1991) - 16/24 anys (2001)

Gràfica 5. Variació demogràfica de TCOA i de TAp de COA

3. Abreviatures

A	Activa
Ap	Aprenentatge
C	Competència
DAp	Desaprenentatge
E	Escrita
F	Ap Formal
I	Ap Informal
In	logaritme natural o neperià
N	Ap No Formal
O	Oral
P	Parlada (C)
T	Taxa

4. Fonts estadístiques

Cens 1991

Dades bàsiques del cens de població. Comunitat Valenciana 1991
València, Institut Valencià d'Estadística, 1993

Cens 2001 i Projeccions de població

www.ine.es

Població comarques i pobles

www.ive.es

TAULA

I. Pròleg.....	3
II. Síntesi dels resultats.....	5
III. Marc conceptual	7
IV. Metodologia	9
V. Resultats detallats	11
A) Pel que fa a la COA	11
1) COA de cohorts d'edat amb aprenentatge escolar del valencià	21
2) Cohorts d'edat sense aprenentatge escolar del valencià	29
3) Comparació entre les cohorts d'edat amb aprenentatge escolar del valencià i sense aprenentatge escolar del valencià.	38
4) Previsions de futur	39
B) Pel que fa a la CEA.....	46
1) CEA de cohorts d'edat amb aprenentatge escolar del valencià	58
2) Cohorts d'edat sense aprenentatge escolar del valencià	66
3) Comparació entre les cohorts d'edat amb aprenentatge escolar del valencià i sense aprenentatge escolar del valencià.	85
4) Previsions de futur	86
5) Sobre la metodologia de les previsions	92
6) Convergència COA i CEA?.....	93
C) Estimació de l'aprenentatge informal i no formal	97
1) Resultats i estimació general	97
2) Resultats del treball de camp.....	99
VI. Conclusions de Política Lingüística.....	105
VII. Annexos	107
Annex I.....	108
Annex II.....	113
Annex III.....	115
Annex IV	117
Annex V	119

VIII. Referències	127
1. Llista de taules	127
2. Llista de gràfiques	128
3. Abreviatures	129
4. Fonts estadístiques	130
TAULA	131