

ZEPHYRVS

REVISTA DE PREHISTORIA Y ARQUEOLOGÍA

LXXI
enero-junio

2013



Ediciones Universidad
Salamanca

ZEPHYRVS

REVISTA DE PREHISTORIA Y ARQUEOLOGÍA

ISSN: 0514-7336 - CDU 902 : 903

Vol. LXXI, enero-junio 2013

© EDICIONES UNIVERSIDAD DE SALAMANCA

CONSEJO DE REDACCIÓN:

DIRECTORA: M.ª Soledad Corchón Rodríguez (*Universidad de Salamanca*)
SECRETARIA: Cruces Blázquez Cerrato (*Universidad de Salamanca*)
VOCALES: Enrique Ariño Gil (*Universidad de Salamanca*)
Enrique Cerrillo Martín de Cáceres (*Universidad de Extremadura*)
Ángel Esparza Arroyo (*Universidad de Salamanca*)
Manuel R. González Morales (*Universidad de Cantabria, Santander*)
F. Javier González-Tablas Sastre (*Universidad de Salamanca*)
Jesús Liz Guiral (*Universidad de Salamanca*)
Ricardo Martín Valls (*Centro de Estudios Salmantinos*)
Gonzalo Ruiz Zapatero (*Universidad Complutense de Madrid*)
Manuel Santonja Gómez (*CENIEH, Burgos*)

CONSEJO ASESOR:

J. Antonio Abásolo Álvarez (*Catedrático de Arqueología, Universidad de Valladolid*)
Martín Almagro-Gorbea (*Académico Anticuario, Real Academia de la Historia, Madrid*)
Ofer Bar Yosef (*Professor of Prehistoric Archaeology, Harvard University, Cambridge, Mass.*)
Manuel Bendala Galán (*Catedrático de Arqueología, Universidad Autónoma de Madrid*)
José M.ª Bermúdez de Castro Riusueño (*Centro Nacional de Investigación sobre la Evolución Humana, Burgos*)
Gerhard Bosinski (*Wissenschaftlicher Kurator Professor für Ur- und Frühgeschichte, Universität zu Köln*)
Germán Delibes de Castro (*Catedrático de Prehistoria, Universidad de Valladolid*)
M.ª Paz García-Bellido y García de Diego (*Investigadora Científica, Instituto de Historia, CCHS-CSIC, Madrid*)
Antonio Gilman (*Professor of Anthropology, California State University, Northridge*)
Jean Guilaine (*Professeur, Collège de France, Paris*)
José M.ª Gurt Esparraguera (*Catedrático de Arqueología, Universidad de Barcelona*)
Richard J. Harrison (*Professor of European Prehistory, University of Bristol*)
Majolie Lenerz-de Wilde (*Professor für Frühgeschichte, Westfälische Wilhelms-Universität, Münster*)
Pierre Moret (*TRACES/Université de Toulouse - Le Mirail, Toulouse*)
Ricardo Olmos Romera (*Director de la Escuela Española de Arqueología en Roma, Roma*)
Sebastián Ramallo Asensio (*Catedrático de Arqueología, Universidad de Murcia*)
Georges Sauvet (*Centre de Recherche et d'Étude de l'Art Préhistorique, Toulouse*)
Paolo Sommella (*Professor di Archeologia, Università degli Studi «La Sapienza», Roma*)
Lawrence Guy Straus (*Professor of Anthropology, University of New Mexico, Albuquerque*)
Valentín Villaverde Bonilla (*Catedrático de Prehistoria, Universidad de Valencia*)

ZEPHYRVS: revista de Prehistoria y Arqueología está abierta a la colaboración científica de investigadores españoles y extranjeros.

CORRESPONDENCIA CIENTÍFICA: ZEPHYRVS. Departamento de Prehistoria, H.ª A. y Arqueología. Fac. Geografía e Historia.
C/ Cervantes, s/n. 37002 Salamanca (España).
Correo-e: zephyrus@usal.es

SUSCRIPCIONES: MARCIAL PONS. LIBREROS
Departamento de Revistas. C/ San Sotero, 6. E-28037 Madrid (España)
Teléfono: +34 913 04 33 03. Fax: +34 913 27 23 67. Correo-e: revistas@marcialpons.es

PEDIDOS: EDICIONES UNIVERSIDAD DE SALAMANCA
Palacio Solís, P. San Benito, 23 - 37080 Salamanca (España). Fax: 923 29 45 03.
www.eusal.es - Correo-e: eus@usal.es

INTERCAMBIO: Universidad de Salamanca. Servicio de Bibliotecas - Intercambio editorial
Campus Miguel de Unamuno, Apto. 597, 37080 SALAMANCA. Correo-e: bibcanje@usal.es

ZEPHYRVS es una revista científica internacional de PREHISTORIA y ARQUEOLOGÍA editada por la Universidad de Salamanca, con periodicidad semestral, en la que los originales recibidos son evaluados por revisores externos mediante el sistema conocido como de doble ciego. Las secciones son las siguientes: ARTÍCULOS, VARIA, NOTAS CRÍTICAS y RESEÑAS, y publican, respectivamente, trabajos originales de investigación, breves aportaciones científicas y estados de la cuestión o reseñas de monografías de calidad, seleccionadas entre aquellas obras recibidas en la Secretaría de Redacción de la revista. Los originales se publican en español, inglés y francés. El Consejo de Redacción puede admitir, excepcionalmente, originales remitidos en otras lenguas científicas. Los trabajos de investigación publicados en ZEPHYRVS recogen, exclusivamente, las opiniones científicas de sus autores. La revista declina toda responsabilidad que pudiera derivarse de la infracción de los derechos de propiedad intelectual o comercial.

La revista ZEPHYRVS figura en el directorio LATINDEX y en el portal Dialnet (1984-1985 hasta la actualidad). Además sus artículos son indexados en las siguientes bases de datos: America History and Life (1964-1967), Anthropological Literature, BHA (Bibliography of the History of Art), CINDOC-ISOC, ERIH, EBSCO, Historical Abstracts (1964-1967), Info-Latinoamérica (ILA), International Bibliography of Books, Internationale Bibliographie der Rezensionen, Numismatic Literature, Periodical Index Online (1950-1995), Reviews of Scholarly Literature, SCOPUS y ULRICH'S.



Normas éticas de la revista ZEPHYRVS

Con el envío de sus originales a la revista *Zephyrus*, los autores se comprometen a aceptar los procedimientos usuales en la comunidad científica: solo se remitirán trabajos originales, que no hayan sido publicados anteriormente y que no se encuentren sometidos a evaluación por otras revistas. Así, los originales enviados a *Zephyrus* no serán remitidos a otras publicaciones mientras no se complete el proceso de evaluación por parte de nuestra revista.

Los autores deberán respetar la normativa internacional sobre derechos de autor de los textos, gráficos y demás materiales incluidos en sus escritos enviados a *Zephyrus* para publicar. Por su parte, los editores, el consejo de redacción y los revisores de la revista velarán por el mantenimiento de la integridad de la investigación que, en primera instancia, es responsabilidad de los autores. Se hace, por tanto, una llamada a los autores para que continúen evitando prácticas como el plagio y el «autoplagio».

DEPÓSITO LEGAL: S. 13-1958

Impreso en España - Printed in Spain - Trafotex Fotocomposición, S. L. - Impresión: Gráficas Varona, S. A.

ZEPHYRVS

REVISTA DE PREHISTORIA Y ARQUEOLOGÍA

ISSN: 0514-7336 - CDU 902 : 903

Vol. LXXI, enero-junio 2013

ÍNDICE

ARTÍCULOS

Un análisis computacional de las líneas prehistóricas: diseños geométricos y lenguaje VÍCTOR MANUEL LONGA	15-43
Estrategias de subsistencia durante el Paleolítico medio en la Submeseta norte. La Cueva Corazón (Mave, Palencia) JOSÉ YRAVEDRA SÁINZ DE LOS TERREROS, FERNANDO DíEZ MARTÍN, POLICARPO SÁNCHEZ YUSTOS, DIANA GÓMEZ DE LA RÚA, ISABEL DÍAZ MUÑOZ y JOSÉ ÁNGEL GÓMEZ GONZÁLEZ	45-60
Estudio estratigráfico y tecnotipológico de los niveles basales de la cueva de Les Mallaetes (Barx, Valencia): nuevas claves para el Paleolítico superior inicial mediterráneo PALOMA DE LA PEÑA ALONSO	61-88
La estación megalítica de la Rioja Alavesa: cronología, orígenes y ciclos de utilización JAVIER FERNÁNDEZ-ERASO y JOSÉ ANTONIO MUJICA-ALUSTIZA	89-106
Bronze Age funerary spaces in Outeiro Alto 2 (Brinches, Serpa, Portugal): the hipogea cemetery VÍCTOR FILIPE, RICARDO GODINHO, RAQUEL GRANJA, ARTUR RIBEIRO y ANTÓNIO CARLOS VALERA	107-129
Artefactos singulares de filiación meridional en el Calcolítico de la Meseta norte española: un vaso calcáreo procedente de El Fonsario (Villafáfila, Zamora) RODRIGO VILLALOBOS GARCÍA	131-148
La producción textil durante la Edad del Bronce en el cuadrante suroriental de la Península Ibérica: materias primas, productos, instrumentos y procesos de trabajo FRANCISCO JAVIER JOVER MAESTRE y JUAN ANTONIO LÓPEZ PADILLA	149-171
Fíbulas y género: de animales y hombres en la cultura ibérica CONSUELO MATA, HELENA BONET, EVA COLLADO, MERCEDES FUENTES, ISABEL IZQUIERDO, ANDREA MORENO, LOURDES PRADOS, FERNANDO QUESADA, DAVID QUIXAL, PERE PAU RIPOLLÉS, ALFRED SANCHIS, LUCÍA SORIA y CARMEN TORMO ..	173-195
Comercio e intercambio de cerámicas finas en la Bética (ss. I-II d. C.): reflexiones generales en torno a la economía altoimperial al hilo del análisis del ejemplo isturgitano PABLO RUIZ MONTES	197-219

VARIA

El balneario romano de Baños de Montemayor (Cáceres). Descripción arqueológica de un complejo termal salúfero de época romana SILVIA GONZÁLEZ SOUTELO	223-236
--	---------

RECENSIONES

Chauvin Grandela, A. <i>Tecnología lítica de los cazadores-recolectores del final del Pleistoceno. La producción y transformación de los soportes en La Garma A (Cantabria, España) entre ca. 15000 y 12000 cal BC</i> PAULA ORTEGA MARTÍNEZ	237-241
Ramos Muñoz, José. <i>El Estrecho de Gibraltar como puente para las sociedades prehistóricas</i> FRANCISCO JAVIER MEDIANERO SOTO	242-244
Salido Domínguez, J. <i>Horrea militar. El aprovisionamiento de grano al ejército en el occidente del imperio romano</i> CRUCES BLÁZQUEZ CERRATO	245-247
Carrasco Serrano, G. <i>La ciudad romana en Castilla-La Mancha</i> JUAN JOSÉ PALAO VICENTE	248-252

ZEPHYRVS

REVISTA DE PREHISTORIA Y ARQUEOLOGÍA

ISSN: 0514-7336 - CDU 902 : 903

Vol. LXXI, January-June 2013

INDEX

ARTICLES

- A computational analysis of prehistoric lines: geometric engravings and language
VÍCTOR MANUEL LONGA 15-43
- Middle Palaeolithic subsistence strategies in the Spanish Northern Meseta. Corazón Cave (Mave, Palence)
JOSÉ YRAVEDRA SÁINZ DE LOS TERREROS, FERNANDO DíEZ MARTÍN, POLICARPO SÁNCHEZ YUSTOS, DIANA GÓMEZ DE
LA RÚA, ISABEL DÍAZ MUÑOZ and JOSÉ ÁNGEL GÓMEZ GONZÁLEZ 45-60
- Stratigraphic and techno-typological study for the basal levels of Les Mallaetes Cave (Barx, Valencia): new clues for the
Mediterranean Early Upper Paleolithic
PALOMA DE LA PEÑA ALOSO 61-88
- The megalithic station of the Rioja Alavesa: chronology, origins and utilisation cycles
JAVIER FERNÁNDEZ-ERASO and JOSÉ ANTONIO MUJICA-ALUSTIZA 89-106
- Bronze Age funerary spaces in Outeiro Alto 2 (Brinches, Serpa, Portugal): the hipogea cemetery
VÍCTOR FILIPE, RICARDO GODINHO, RAQUEL GRANJA, ARTUR RIBEIRO and ANTÓNIO CARLOS VALERA 107-129
- Singular artefacts with southern connections in the Northern Meseta Copper Age. A limestone cup from El Fonsario (Villafáfila,
Zamora)
RODRIGO VILLALOBOS GARCÍA 131-148
- Textil production during Bronze Age in Eastern and Southeastern Iberian Peninsula: raw materials, products, tools and work
processes
FRANCISCO JAVIER JOVER MAESTRE and JUAN ANTONIO LÓPEZ PADILLA 149-171
- Gendering *fibulae*: animals and gender roles in Iberian Iron Age societies
CONSUELO MATA, HELENA BONET, EVA COLLADO, MERCEDES FUENTES, ISABEL IZQUIERDO, ANDREA MORENO, LOURDES
PRADOS, FERNANDO QUESADA, DAVID QUIXAL, PERE PAU RIPOLLÈS, ALFRED SANCHIS, LUCÍA SORIA and CARMEN TORMO .. 173-195
- Fine ware pottery trade and exchange of in Baetica (1st- 11th century A.D.): general reflections concerning the high-imperial
economy linked to the analysis of Isturgitan example
PABLO RUIZ MONTES 197-219

VARIA

- The Thermal Spa of Baños de Montemayor (Cáceres, Spain). An archaeological description of a Roman Healing Spa building
SILVIA GONZÁLEZ SOUTELO 223-236

REVIEWS

- Chauvin Grandela, A. *Tecnología lítica de los cazadores-recolectores del final del Pleistoceno. La producción y transformación de
los soportes en La Garma A (Cantabria, España) entre ca. 15000 y 12000 cal BC*
PAULA ORTEGA MARTÍNEZ 237-241
- Ramos Muñoz, José. *El Estrecho de Gibraltar como puente para las sociedades prehistóricas*
FRANCISCO JAVIER MEDIANERO SOTO 242-244
- Salido Domínguez, J. *Horrea militar. El aprovisionamiento de grano al ejército en el occidente del imperio romano*
CRUCES BLÁZQUEZ CERRATO 245-247
- Carrasco Serrano, G. *La ciudad romana en Castilla-La Mancha*
JUAN JOSÉ PALAO VICENTE 248-252

ÍNDICE ANALÍTICO

ZEPHYRVS

REVISTA DE PREHISTORIA Y ARQUEOLOGÍA

ISSN: 0514-7336

LXXI, enero-junio 2013 - 256 páginas

Fuente de la clasificación: CDU. Fuente de los Descriptores: Autor. Todos los derechos reservados

903.08

Victor Manuel LONGA. Dpto. de Literatura Española, Teoría de la Literatura y Lingüística General. Facultad de Filología. Avda. Castela, s/n. 15782 Santiago de Compostela. Correo-e: victormanuel.longa@usc.es

Un análisis computacional de las líneas prehistóricas: diseños geométricos y lenguaje

Zephyrus, LXXI, enero-junio 2013, pp. 15-43

El enfoque usual en Paleoantropología y Arqueología ha sido analizar los restos prehistóricos desde la perspectiva de la conducta con la que pudieron asociarse –simbólica, tecnológica, social, etc.–. En lo que respecta al lenguaje, la presencia de objetos simbólicos en el registro arqueológico se ha tomado como indicador automático de la existencia de lenguaje complejo en la Prehistoria. Este trabajo presenta un enfoque muy diferente: analizar los restos prehistóricos desde la perspectiva de los procesos y las capacidades computacionales mentales requeridas para producir esos objetos. Esta perspectiva deja de lado la ‘semántica’ de las piezas –su posible carácter simbólico o representacional–, para centrarse en el análisis de rasgos puramente formales que revelen una complejidad computacional semejante a la del lenguaje. El artículo analiza desde esa perspectiva (1) los diseños geométricos producidos en el Paleolítico medio e inferior de Eurasia por especies como *Homo neanderthalensis* y quizás *Homo heidelbergensis*, y (2) los diseños geométricos producidos durante la Edad de la Piedra Media africana por los Humanos Anatómicamente Modernos. La comparación en términos computacionales entre ambos tipos de diseños permite inferir el tipo de lenguaje asociado a esas especies.

Palabras clave: Evolución lingüística. Diseños geométricos. Jerarquía de Chomsky. Complejidad computacional. Automatas. Sensibilidad al contexto. Simbolismo.

903.2 (460.183) “626”

*José YRAVEDRA SÁINZ DE LOS TERREROS**, *Fernando DIEZ MARTÍN***, *Policarpo SÁNCHEZ YUSTOS***, *Diana GÓMEZ DE LA RÚA***, *Isabel DÍAZ MUÑOZ*** y *José Ángel GÓMEZ GONZÁLEZ****. * Dpto. de Prehistoria. Universidad Complutense de Madrid. C/ Prof. Aranguren, s/n. 28040 Madrid. Correo-e: joyravedra@hotmail.com.

** Dpto. de Prehistoria y Arqueología. Universidad de Valladolid. Plaza del Campus, s/n. 47011 Valladolid.

*** Agencia Estatal de Meteorología. 47620 Villanubla (Valladolid)

Estrategias de subsistencia durante el Paleolítico medio en la Submeseta norte. La Cueva Corazón (Mave, Palencia)

Zephyrus, LXXI, enero-junio 2013, pp. 45-60

Este trabajo pretende abordar una primera aproximación a las estrategias de subsistencia empleadas por los neandertales en el Cañón de la Horadada (Mave, Palencia). A través del análisis de las colecciones faunísticas recuperadas hasta el momento en el yacimiento musteriense de Cueva Corazón, fechado en torno a 96 Ka, se aborda el análisis y la caracterización de los modelos de obtención de recursos cárnicos en el entorno de este enclave, un importante corredor natural de comunicación entre la Meseta y la región cantábrica. La metodología empleada para este estudio incluye el análisis zooarqueológico y tafonómico de los restos óseos, así como el estudio de los patrones de mortandad. Nuestros resultados ofrecen una acumulación principalmente antrópica de caballos, ciervos, cabras y otros animales. Diferentes evidencias como el análisis de las frecuencias de marcas y los patrones de fracturación así lo corroboran. La presencia de marcas de corte en casi todas las porciones anatómicas indica diversas actividades ligadas al desollado, el desarticulado y el descarnado. Junto al aprovechamiento cárnico, la médula de los animales también sería explotada como muestran las marcas de percusión y los patrones de fracturación. Los carnívoros intervinieron en el yacimiento como agentes carroñeros, aprovechando los restos abandonados por los neandertales en los momentos de desocupación humana.

Palabras clave: Cañón de la Horadada. Musteriense. Marcas de corte. Tafonomía. Caza. Neandertales.

903.2 (460.31) “626”

Paloma DE LA PEÑA ALONSO. Institute for Human Evolution & School of Archaeology, Geography & Environmental Studies. University of the Witwatersrand (Johannesburg, South Africa) y Grupo de Investigación en Geografía Física en áreas de Alta Montaña (GFAM, UCM). Correo-e: paloma.delapenya@gmail.com

Estudio estratigráfico y tecnopológico de los niveles basales de la cueva de Les Mallaetes (Barx, Valencia): nuevas claves para el Paleolítico superior inicial mediterráneo

Zephyrus, LXXI, enero-junio 2013, pp. 61-88

En este trabajo se presenta un análisis de la estratigrafía de los niveles basales de la cueva de Les Mallaetes, así como una síntesis tecnopológica de su industria lítica. Para llevar a cabo esta tarea se han revisado tanto las colecciones antiguas de las primeras excavaciones –realizadas entre 1946 y 1949 por L. Pericot y F. Jordá– como los materiales del sondeo Este de 1970 –realizado en 1970 por F. Jordá y J. Fortea–, así como los diarios correspondientes a ambas investigaciones.

La metodología de estudio para la industria lítica ha sido la lectura tecnológica. Si bien, previamente se ha tenido en cuenta a la estratigrafía como factor discriminante a la hora de establecer conclusiones de índole arqueológica.

El análisis detallado de todo ello permite concluir que la presencia aurifiaciense no se puede mantener de manera contundente a partir de los materiales revisados; sin embargo, se describen los principales caracteres tecnopológicos gravetienses de Les Mallaetes y se discuten en el contexto del Paleolítico superior inicial mediterráneo.

Palabras clave: Aurifiaciense. Gravetiense. Mediterráneo. Industria lítica. Fósiles.

903.5 (460.21) “634/636”

Javier FERNÁNDEZ-ERASO y José Antonio MUJICA-ALUSTIZA. Área de Prehistoria. Dpto. de Geografía, Prehistoria y Arqueología. Facultad de Letras. UPV-EHU. Vitoria-Gasteiz. Correo-e: javier.fernandeze@ehu.es

La estación megalítica de la Rioja Alavesa: cronología, orígenes y ciclos de utilización

Zephyrus, LXXI, enero-junio 2013, pp. 89-106

La estación dolménica de la Rioja Alavesa ha sido, desde su descubrimiento, excavación y musealización, punto de referencia para el megalitismo vasco. Sin embargo, presentaba graves carencias como la falta de estudios especializados imprescindibles hoy en todo proceso de investigación. En el presente trabajo se recogen las dataciones AMS obtenidas a partir de huesos humanos pertenecientes a individuos distintos de cinco de las ocho arquitecturas funerarias que la componen. De las restantes, el dolmen de Los Llanos fue ya datado por su excavador, el de San Martín lo ha sido recientemente y en el de El Encinal no se recogieron huesos humanos. Las series más importantes proceden de La Chabola de la Hechicera, cuyas dos fechas más antiguas son de la intervención de 2010, y sobre todo de El Alto de la Huesera, en el que se han datado restos de la excavación de 1948 y otros de la campaña de 2010. Las fechas obtenidas indican un uso funerario de los distintos sepulcros megalíticos discontinuo de intensidad variable, aproximadamente desde el 6000 cal BP al 3000. Por otra parte se constata que la datación relativa del uso sólo a partir del ajuar es insuficiente, por lo que es necesario contrastar y completar esa información con la obtenida a partir de los huesos humanos.

Palabras clave: Dataciones radiocarbónicas. Dólmenes. Construcción. Reutilización. Amortización.

903.5 (469) “636/637”

Victor FILIPE*, Ricardo GODINHO**, Raquel GRANJA***, Artur RIBEIRO**** y António Carlos VALERA*****.
* UNIARQ-Faculty of Letters. University of Lisbon. Correo-e: victor.filipe7@gmail.com. ** Anthropologist. Research Centre for Anthropology and Health. University of Coimbra. Correo-e: ricardomiguelgodinho@gmail.com.
*** ERA-Arqueologia collaborator. Correo-e: raagranja@gmail.com. **** Archaeologist, PhD student from Kiel University. Correo-e: arturspribeiro@gmail.com. ***** Head of Archaeological Research Department of ERA-Arqueologia, S.A. Correo-e: antoniovalera@era-arqueologia.pt

Espacios funerarios de la Edad del Bronce en Outeiro Alto 2 (Brinches, Serpa, Portugal): la necrópolis de hipogeos

Zephyrus, LXXI, enero-junio 2013, pp. 107-129

Outeiro Alto 2 (Brinches, Serpa) forma parte de un amplio conjunto de yacimientos arqueológicos recientemente excavados en la margen izquierda del río Guadiana, en el Bajo Alentejo, en el contexto de Emprendimiento de Fins Múltiplos de Alqueva (EDIA). Su cronología de ocupación abarca desde el Neolítico final hasta la Edad del Bronce, pasando por el Calcolítico, y se localiza en una suave colina con un amplio dominio del paisaje. En este estudio se presentan los datos relativos a la ocupación del sitio durante la Edad del Bronce, más concretamente la necrópolis de hipogeos. Se trata de una realidad cultural poco conocida, escasamente caracterizada y documentada hasta hace relativamente poco tiempo, propia de la región, pero donde resulta evidente la influencia de la cultura argárica, sobre todo en lo que a los rituales funerarios se refiere.

Palabras clave: Rituales funerarios. Bronce del Sudoeste. Cultura Argárica. Estructuras funerarias subterráneas. Osarios.

903.03 (460.184) “624/627”

Rodrigo VILLALOBOS GARCÍA. Dpto. de Prehistoria, Arqueología, Antropología Social y CC y TT Historiográficas. Universidad de Valladolid. Correo-e: rodrigovillalobosgarcia@gmail.com

Artefactos singulares de filiación meridional en el Calcolítico de la Meseta norte española: un vaso calcáreo procedente de El Fonsario (Villafáfila, Zamora)

Zephyrus, LXXI, enero-junio 2013, pp. 131-148

La recuperación en el yacimiento zamorano de El Fonsario de un vaso pétreo, objeto atípico fuera del contexto cronocultural de la Edad del Cobre meridional ibérica, sirve como punto de arranque para la elaboración de un catálogo de otros artefactos igualmente exóticos procedentes del registro material del Calcolítico pre-campaniforme de la Meseta norte. Se pretende con ello realizar un sucinto análisis que aborde la función de estos elementos en la esfera sociopolítica normeseteña y la incidencia de las diferentes interacciones suprarregionales. El propio carácter singular de estos objetos así como algunos de sus contextos de amortización sugieren su empleo como elementos de distinción social obtenidos a través del intercambio, de la imitación local o como resultado de viajes u odiseas individuales. En lo referente a su distribución se parte de la tradicional dicotomía, dentro del Calcolítico normeseteño, entre una zona de interacción suprarregional –“Las Pozas”– y otra de aislamiento –“Los Cercados”–, perspectiva que aquí matizamos debido a la comparecencia de algunos de estos artefactos en el segundo de los citados ámbitos. El uso y la función de estos elementos se enmarcan en un proceso de creciente complejidad social.

Palabras clave: Vaso pétreo. Cerámica simbólica. Hacha perforada. Ídolo. Objetos exóticos.

903.04 (460.31) “636/637”

Francisco Javier JOVER MAESTRE* y Juan Antonio LÓPEZ PADILLA**. * Dpto. de Prehistoria, Arqueología, Historia Antigua, Filología Griega y Filología Latina. Universidad de Alicante. Aptdo. 99. 03080 Alicante. Correo-e: javier.jover@ua.es. ** Museo Arqueológico Provincial de Alicante, MARQ. Plaza Gómez Ulla, s/n. 03013 Alicante. Correo-e: jlopezp@dip-alicante.es

La producción textil durante la Edad del Bronce en el cuadrante suroriental de la Península Ibérica: materias primas, productos, instrumentos y procesos de trabajo

Zephyrus, LXXI, enero-junio 2013, pp. 149-171

Este trabajo pretende evaluar la importancia de la producción textil en las sociedades de la Edad del Bronce en el cuadrante suroriental de la Península Ibérica. Se ha tratado de caracterizar cada una de las artesanías textiles: tejeduría, cordelería y cestería, principalmente. Para ello se ha elaborado un inventario de las evidencias arqueológicas publicadas relacionadas con la producción textil. Se ha prestado un especial interés a aquellas que permitan inferir su organización y control como proceso de trabajo. Se ha valorado críticamente la información contextual asociada a estas evidencias. Con el estudio efectuado se llega a la

conclusión de que, en su conjunto y en el ámbito espacial y temporal considerado, la producción textil estaba integrada por artesanías –como la cordelería y la cestería– de carácter claramente doméstico, frente a otras, como la elaboración de paños y telas, sobre las que aparentemente se ejerció un mayor control en cuanto a su producción y distribución.

Palabras clave: Artesanía. Sistemas de producción y distribución. Levante peninsular. El Argar. Bronce valenciano.

903.25 (460) “06”

*Consuelo MATA**, *Helena BONET***, *Eva COLLADO**, *Mercedes FUENTES**, *Isabel IZQUIERDO****, *Andrea MORENO**, *Lourdes PRADOS*****, *Fernando QUESADA*****, *David QUIXAL***, *Pere Pau RIPOLLÈS**, *Alfred SANCHIS***, *Lucía SORIA***** y *Carmen TORMO***. * Facultad de Geografía e Historia. Universidad de Valencia. Correo-e: consuelo.mata@uv.es. ** Museo de Prehistoria de Valencia. *** Ministerio de Educación, Cultura y Deporte. **** Universidad Autónoma de Madrid. ***** Facultad de Humanidades de Albacete

Fíbulas y género: de animales y hombres en la cultura ibérica

Zephyrus, LXXI, enero-junio 2013, pp. 173-195

Desde la Antigüedad, los animales domésticos y salvajes han sido parte integrante de la vida del ser humano como alimento para su supervivencia, como transporte y también como iconos en la construcción del imaginario cultural. En la cultura ibérica las representaciones figuradas en diversos soportes (cerámica, escultura en piedra, terracotas, metales y monedas), “lo imaginario”, y los restos faunísticos de poblados, necrópolis y lugares cultuales, “lo real”, ilustran las relaciones entre las sociedades de la Edad del Hierro de la mitad SE de la Península Ibérica con los animales de su entorno. En este trabajo se analiza un tipo de objeto de la indumentaria íbera: las fíbulas, como ejemplo para aproximarnos al género como constructo cultural. Estas fíbulas, por su elaboración en metales nobles y la ornamentación que portan con escenas de caza o animales individualizados, debieron ser piezas de especial significación entre determinados grupos sociales y de poder. El estudio de los contextos y de imágenes similares en otros soportes y su comparación con los restos faunísticos documentados aportan información sobre el rango y el género de sus portadores y nos aproximan al significado que determinados animales tuvieron para los íberos.

Palabras clave: Íberos. Fauna. Joyas. Simbolismo. Identidad social.

902.23 (460.35) “01/2”

Pablo RUIZ MONTES. Dpto. de Prehistoria y Arqueología. Universidad de Granada. Correo-e: prmontes@ugr.es

Comercio e intercambio de cerámicas finas en la Bética (ss. I-II d. C.): reflexiones generales en torno a la economía altoimperial al hilo del análisis del ejemplo isturgitano

Zephyrus, LXXI, enero-junio 2013, pp. 197-219

El análisis de un caso concreto, el de la comercialización de la producción de cerámicas finas de los talleres alfareros de Los Villares de Andújar (Jaén), antigua *Isturgi*, ofrece la oportunidad para reflexionar sobre diversos aspectos relativos al intercambio y circulación de este tipo de bienes coincidiendo con los años de mayor bonanza económica y social en la Bética; el análisis de la naturaleza de la economía romana, de las formas y alcance que adquiere el comercio en cuestión (distribución local-regional y a larga distancia) y su caracterización esencial, así como otros elementos colaterales al fenómeno (valor, gusto, consumidores...), han centrado nuestra atención. Todo ello permite dibujar una situación de excepcional dinamismo económico del que la producción y comercio de vajillas cerámicas locales, en especial la *sigillata*, es parte, pero también consecuencia. El proceso, intensificado desde Claudio I, gracias al desarrollo de la red de comunicaciones y los transportes, la mayor demanda de bienes y un moderado crecimiento demográfico, propicia la aparición de nuevos estándares en la producción de cerámicas finas locales béticas, hasta entonces dominada aún por las tradiciones autóctonas y la desestructurada y rudimentaria producción de cerámicas tipo Peñaflor.

Palabras clave: Vajilla cerámica. *Terra sigillata*. Red de comunicaciones. Distribución. Los Villares de Andújar. Bética.

902.3 (460.251) “636/637”

Silvia GONZÁLEZ SOUTELO. Dpto. de Historia, Geografía y Arte. Universidad de Vigo. Correo-e: silvia-tui2004@yahoo.es

El balneario romano de Baños de Montemayor (Cáceres). Descripción arqueológica de un complejo termal salúfero de época romana

Zephyrus, LXXI, enero-junio 2013, pp. 223-236

El balneario de Baños de Montemayor ha sido frecuentemente citado en la bibliografía especializada por el descubrimiento de un significativo conjunto de aras votivas dedicadas en su mayoría a las Ninfas. Sin embargo, sorprende el hecho de que el complejo constructivo de época romana que se documenta en este enclave haya sido tan escasamente estudiado y analizado. Consideramos que, por su relevancia arquitectónica y por el interés que ofrece para el conocimiento de los establecimientos salúferos de época romana en *Hispania*, era necesario presentar una breve revisión de las noticias existentes sobre este sitio. Nos hemos centrado especialmente en el análisis de su singular naturaleza constructiva y en los excepcionales restos que se conservan de este singular complejo de época romana. Las sucesivas reformas del complejo termal han permitido constatar la presencia de estructuras de diferentes momentos históricos para el aprovechamiento de los manantiales termales que aquí surgen, descubriendo la presencia significativa del edificio de época romana.

Palabras clave: Aguas mineromedicinales. Culto a las aguas. Edificio de baños salúferos. Piscina circular romana. Edilicia romana.

ANALYTIC SUMMARY

ZEPHYRVS

REVISTA DE PREHISTORIA Y ARQUEOLOGÍA

ISSN: 0514-7336

LXXI, January-June 2013 - 256 pages

Source clasification: CDU. Source Keywords: Autor. All rights reserved

903.08

Victor Manuel LONGA. Dpto. de Literatura Española, Teoría de la Literatura y Lingüística General. Facultad de Filología. Avda. Castelao, s/n. 15782 Santiago de Compostela. Correo-e: victormanuel.longa@usc.es

A computational analysis of prehistoric lines: geometric engravings and language

Zephyrus, LXXI, January-June 2013, pp. 15-43

Paleoanthropology and Archaeology have usually analyzed prehistoric remains from the perspective of the behavior those remains could be associated with –symbolic, technological, social, etc.–. As regards language, symbolic objects of the archaeological record have been considered to automatically indicate the existence of complex language in Prehistory. This paper brings a very different approach to the fore: to consider prehistoric remains from the perspective of the mental computational processes and capabilities required for their production. This approach is not concerned with the ‘semantics’ of the pieces –i.e. their alleged symbolic or representational nature–, but it is interested in the analysis of purely formal features revealing a language-like computational complexity. Starting from such a view, the paper analyzes (1) geometric designs from the Eurasian Middle and Lower Palaeolithic made by species like *Homo neanderthalensis* and perhaps *Homo heidelbergensis*, and (2) geometric designs from the African Middle Stone Age, made by Anatomically Modern Humans. The computational comparison between both types of designs makes it possible to infer the kind of language those species were endowed with.

Key words: Language evolution. Geometric designs. Chomsky hierarchy. Computational complexity. Automata. Context-sensibility. Symbolism.

903.2 (460.183) “626”

*José YRAVEDRA SÁINZ DE LOS TERREROS**, *Fernando DIEZ MARTÍN***, *Policarpo SÁNCHEZ YUSTOS***, *Diana GÓMEZ DE LA RÚA***, *Isabel DÍAZ MUÑOZ*** and *José Ángel GÓMEZ GONZÁLEZ****. * Dpto. de Prehistoria. Universidad Complutense de Madrid. C/ Prof. Aranguren, s/n. 28040 Madrid. Correo-e: joyravedra@hotmail.com. ** Dpto. de Prehistoria y Arqueología. Universidad de Valladolid. Plaza del Campus, s/n. 47011 Valladolid. *** Agencia Estatal de Meteorología. 47620 Villanubla (Valladolid)

Middle Palaeolithic subsistence strategies in the Spanish Northern Meseta. Corazón Cave (Mave, Palence)

Zephyrus, LXXI, January-June 2013, pp. 45-60

This work shows a first description of the subsistence strategies carried out by the Neanderthal communities that inhabited the Horadada Gorge (Mave, Palence). Through the analysis of the faunal collections retrieved from the Mousterian archaeological horizon unearthed at Corazón Cave, dated at 96 Ka, a first characterization of the models used by the Neanderthals to obtain meat resources in this site is presented. Corazón Cave represents a strategic corridor connecting the Spanish Northern Plateau with the Cantabrian Range and the set of subsistence strategies described here can shed light on the importance of this locale in its regional framework. The methodological framework used to undertake this study includes zooarchaeological and taphonomic bone analyses, and mortality patterns. Our results suggest an anthropogenic accumulation of horses, deer, goats and other herbivores. Cut-mark and fracture patterns on the bone assemblage support this. Cut marks have been identified in almost all anatomical sections, indicating a variety of activities related to skinning, disarticulation and fleshing. Apart from meat consumption, percussion marks and breakage patterns suggest access to marrow. Carnivores were present in the site as secondary scavenger agents, accessing to those remains left behind when Neanderthals abandoned the cave.

Key words: Horadada Gorge. Mousterian. Cut marks. Taphonomy. Hunting. Neanderthal.

903.2 (460.31) "626"

Paloma DE LA PEÑA ALONSO. Institute for Human Evolution & School of Archaeology, Geography & Environmental Studies. University of the Witwatersrand (Johannesburg, South Africa) y Grupo de Investigación en Geografía Física en áreas de Alta Montaña (GFAM, UCM). Correo-e: paloma.delapenya@gmail.com

Stratigraphic and techno-typological study for the basal levels of Les Mallaetes Cave (Barx, Valencia): new clues for the Mediterranean Early Upper Paleolithic

Zephyrus, LXXI, January-June 2013, pp. 61-88

This paper presents an analysis of the stratigraphy of the basal levels of Les Mallaetes cave and a techno-typological synthesis of its lithic industry. To carry out this task the first excavations (1946-1949, made by L. Pericot and F. Jordá) and the materials of the 1970 survey (by F. Jordá and J. Fortea) has been reviewed.

The analysis of the lithic industry has been carried out from a technological point of view. However, previously the stratigraphy was taken into account as a discriminant factor to establish archaeological conclusion.

After the analysis, the Aurignacian presence can not be held so strongly from the materials reviewed, although we describe the main characters of Les Mallaetes Gravettian remains and discussed in the context of the initial Upper Paleolithic of the Mediterranean zone.

Key words: Aurignacian. Gravettian. Mediterranean zone. Lithic industry. Fossils.

903.5 (460.21) “634/636”

Javier FERNÁNDEZ-ERASO and José Antonio MUJICA-ALUSTIZA. Área de Prehistoria. Dpto. de Geografía, Prehistoria y Arqueología. Facultad de Letras. UPV-EHU. Vitoria-Gasteiz. Correo-e: javier.fernandeze@ehu.es

The megalithic station of the Rioja Alavesa: chronology, origins and utilisation cycles

Zephyrus, LXXI, January-June 2013, pp. 89-106

The dolmenic station of the Rioja Alavesa has been, since its discovery, excavation and musealization, a reference point for Basque megalithic research. However, it presented serious deficiencies such as the lack of specialized studies which nowadays are essential in any research process. This work compiles AMS datations obtained from human bones from different individuals retrieved from five of the eight funerary architectures that compose the station. Regarding the other three, Los Llanos dolmen was already dated by its excavator, San Martín dolmen was recently dated and no human remains were retrieved at El Encinal. The most important series come from Chabola de la Hechicera, whose oldest dates are from the 2010 campaign, and particularly from Alto de la Huesera where remains from the 1948 and 2010 excavations have been dated. The radiocarbon dates show a funerary use of the megaliths which is discontinuous and of variable intensity, approximately from 6000 to 3000 cal BP. On the other hand, it becomes clear that the relative dating of the use of the megaliths taking into account only material assemblages is insufficient. It is necessary to corroborate and complete this information with the one obtained from human bones.

Key words: Radiocarbon dates. Dolmens. Construction. Reutilisation. Amortization.

903.5 (469) “636/637”

Victor FILIPE*, Ricardo GODINHO**, Raquel GRANJA***, Artur RIBEIRO**** and António Carlos VALERA*****. * UNIARQ-Faculty of Letters. University of Lisbon. Correo-e: victor.filipe7@gmail.com. ** Anthropologist. Research Centre for Anthropology and Health. University of Coimbra. Correo-e: ricardomiguelgodinho@gmail.com. *** ERA-Arqueologia collaborator. Correo-e: raagranja@gmail.com. **** Archaeologist, PhD student from Kiel University. Correo-e: arturspribeiro@gmail.com. ***** Head of Archaeological Research Department of ERA-Arqueologia, S.A. Correo-e: antoniovalera@era-arqueologia.pt

Bronze Age funerary spaces in Outeiro Alto 2 (Brinches, Serpa, Portugal): the hypogea cemetery

Zephyrus, LXXI, January-June 2013, pp. 107-129

The Outeiro Alto 2 (Brinches, Serpa, Portugal) is part of a wider range of archaeological sites recently excavated on the left bank of the Guadiana River, Baixo Alentejo, in the context of the Empreendimento de Fins Múltiplos de Alqueva - EDIA (Alqueva Dam). The chronology of its occupation extends from the Final Neolithic to the Bronze Age, also through Chalcolithic, and it is located on a gentle hill with a wide view of the landscape. In this study we present the data concerning to the occupation of the site during the Bronze Age, more specifically the hypogea necropolis. It is a cultural reality badly known and scarcely characterized and documented until recently, proper to the region, but where it becomes evident the influence of Argaric Culture, especially in the funerary rituals.

Key words: Funerary practices. Southwest Bronze. Argaric Culture. Subterranean funerary structures. Ossuaries.

903.03 (460.184) “624/627”

Rodrigo VILLALOBOS GARCÍA. Dpto. de Prehistoria, Arqueología, Antropología Social y CC y TT Historiográficas. Universidad de Valladolid. Correo-e: rodrigovillalobosgarcia@gmail.com

Singular artefacts with southern connections in the Northern Meseta Copper Age. A limestone cup from El Fonsario (Villafáfila, Zamora)

Zephyrus, LXXI, January-June 2013, pp. 131-148

A stone cup similar to the ones well known in the Southern Iberia Copper Age has been recovered in El Fonsario –Zamora–. This example serves as the starting point for presenting a list of other Pre-Beaker Copper Age’s exotic artefacts from sites of the Northern Meseta. In this brief approach two main aspects are explored. On the one hand we intend to discover the socio-political role of these objects at the regional scenario. On the other hand we will analyse their distribution as a key for inquiring into the question of the supra-regional interactions. The singular nature of these artefacts, together with some of the contexts in where they were originally discovered, suggest that they could have been used as social differentiation markers obtained through exchange, locally made imitations or individual journeys or odysseys. Concerning their distribution it can be seen that the traditional dichotomy proposed for the Northern Meseta between extroverted –‘Las Pozas’– and isolated –‘Los Cercados’– areas could be modified because of the presence of some of these singular objects in Los Cercados’ area. The use and function of these elements are viewed in a process of growing social complexity.

Key words: Stone cup. Symbolic pottery. Perforated axe. Idol. Exotic objects.

903.04 (460.31) “636/637”

Francisco Javier JOVER MAESTRE* and Juan Antonio LÓPEZ PADILLA**. * Dpto. de Prehistoria, Arqueología, Historia Antigua, Filología Griega y Filología Latina. Universidad de Alicante. Aptdo. 99. 03080 Alicante. Correo-e: javier.jover@ua.es. ** Museo Arqueológico Provincial de Alicante, MARQ. Plaza Gómez Ulla, s/n. 03013 Alicante. Correo-e: jlopezp@dip-alicante.es

Textil production during Bronze Age in Eastern and Southeastern Iberian Peninsula: raw materials, products, tools and work processes

Zephyrus, LXXI, January-June 2013, pp. 149-171

In this paper, we try to assess the importance of textile production in the societies of the Bronze Age in the Eastern Iberian Peninsula. We have tried to characterize each of the crafts, weaving textiles, cordage and basketry, mainly. We have made a thorough inventory of the published archaeological evidence related to textile production. It has paid particular interest to those that allow us to infer how far this was an activity subject to social control. It has critically evaluated the archaeological evidence and the contextual information associated with it. We conclude that, as a whole and in space and time considered, some textile production processes –like cordage and basketry– were clearly developed in a household field, compared to

others, such as manufacture of fabrics and dresses, on which apparently it was exerted more control in their production and distribution.

Key words: Craftwork. Production and distribution systems. Eastern Iberian Peninsula. El Argar. Valencian Bronze Age.

903.25 (460) “06”

*Consuelo MATA**, *Helena BONET***, *Eva COLLADO**, *Mercedes FUENTES**, *Isabel IZQUIERDO****, *Andrea MORENO**, *Lourdes PRADOS*****, *Fernando QUESADA*****, *David QUIXAL***, *Pere Pau RIPOLLÈS**, *Alfred SANCHIS***, *Lucía SORIA****** and *Carmen TORMO***. * Facultad de Geografía e Historia. Universidad de Valencia. Correo-e: consuelo.mata@uv.es. ** Museo de Prehistoria de Valencia. *** Ministerio de Educación, Cultura y Deporte. **** Universidad Autónoma de Madrid. ***** Facultad de Humanidades de Albacete

Gendering *fibulae*: animals and gender roles in Iberian Iron Age societies

Zephyrus, LXXI, January-June 2013, pp. 173-195

Since ancient times, domestic and wild animals have been an integral part of human life as food for survival, as transportation and as icons on the construction of the cultural imagery. Iberian culture during the Iron Age depicted such animals in ceramics, stone and terracotta sculpture, metals objects, and coins. These “imaginary” remains and the “real” faunal assemblages of settlements, necropoleis, and cultic places both reflect the ongoing relationships between human societies and other living things in the same environment – in this case the southeast area of the Iberian Peninsula.

In this paper we analyze animal depictions in Iberian *fibulae* (brooches) as a means from which to approach gender as a cultural construct. These *fibulae* were made in precious metals and decorated with hunting scenes or individual animals. They should be considered objects of special significance in specific social groups and elites wielding power among the Iberians. Studying contexts and comparing similar images that appear in other media with documented faunal assemblages provides us insights into Iberian social status, the gender of the wearer, and the meaning of certain animals.

Key words: Iberian. Fauna. Jewelry. Symbolism. Social identity.

902.23 (460.35) “01/2”

Pablo RUIZ MONTES. Dpto. de Prehistoria y Arqueología. Universidad de Granada. Correo-e: prmontes@ugr.es

Fine ware pottery trade and exchange of in Baetica (Ith- IIth century A.D.): general reflections concerning the high-imperial economy linked to the analysis of Isturgitan example

Zephyrus, LXXI, January-June 2013, pp. 197-219

As a particular case of analysis, the pottery vessels produced at *Isturgi* workshops (*terra sigillata* and others), gives us the opportunity to think over some historical and archaeological aspects related to the exchange and trade of these goods during the greatest period of economic and social growth in roman *Baetica*. Therefore, in this paper, we shall focus on the nature of Roman imperial economy, on considering the ways and magnitude of that trade (local/regional and long distance trade) and his basic characterization, as well as on certain anthropological secondary issues like consumption, cultural and social value, and taste. This draws an exceptional situation of economic vitality where the production and trade on local pottery fine wares, especially samian or *terra sigillata* wares, is cause, but also consequence of it. The process, intensified during Claudius thanks to an outstanding geopolitical conditions founded on the development of the communications network infrastructure and transports, on the greater demand for goods, and on a moderate population growth, contributes to the emergence of new standards in baetic pottery vessels, until then still dominated by local traditions and by unstructured and rudimentary Peñaflor type pottery.

Key words: Pottery vessels. *Terra sigillata*. Road network. Los Villares de Andújar. *Baetica*.

902.3 (460.251) "636/637"

Silvia GONZÁLEZ SOUTELO. Dpto. de Historia, Geografía y Arte. Universidad de Vigo. Correo-e: silvia-tui2004@yahoo.es

The Thermal Spa of Baños de Montemayor (Cáceres, Spain). An archaeological description of a Roman Healing Spa building

Zephyrus, LXXI, January-June 2013, pp. 223-236

Although the Baños de Montemayor Roman healing spa has been included in the specialized bibliography because of the significant number of votive altars dedicated mainly to the Nymphs, surprisingly the Roman thermal spa building has not been yet well studied even though there is more than interesting evidences.

Therefore, in order to recognize the importance of this complex and to increase our knowledge about the Roman healing spas in *Hispania*, a brief revision of the existing information on this Roman thermal bath will be presented. In this way, the architectonic description of this interesting thermal Roman establishment will be completed with archaeological remains, in order to achieve an overall perception of the Baños de Montemayor Roman Spa. The successive reforms of the thermal complex have allowed to constate the presence of structures of different historical moments for the utilization of the thermal springs, discovering the significative presence of the Roman building.

Key words: Mineral-medicinal water. Roman healing bath. Roman rounded-pool. Roman building materials. Roman architecture.

FÍBULAS Y GÉNERO: DE ANIMALES Y HOMBRES EN LA CULTURA IBÉRICA

Gendering fibulae: animals and gender roles in Iberian Iron Age societies

Consuelo MATA*, Helena BONET**, Eva COLLADO*, Mercedes FUENTES*, Isabel IZQUIERDO***, Andrea MORENO*, Lourdes PRADOS****, Fernando QUESADA****, David QUIXAL**, Pere Pau RIPOLLÈS*, Alfred SANCHIS**, Lucía SORIA***** y Carmen TORMO**

* *Facultad de Geografía e Historia. Universidad de Valencia. Correo-e: consuelo.mata@uv.es*

** *Museo de Prehistoria de Valencia*

*** *Ministerio de Educación, Cultura y Deporte*

**** *Universidad Autónoma de Madrid*

***** *Facultad de Humanidades de Albacete*

Recepción: 20/05/2012; Revisión: 10/07/2012; Aceptación: 22/07/2012

BIBLID [0514-7336 (2013) LXXI, enero-junio; 173-195]

RESUMEN: Desde la Antigüedad, los animales domésticos y salvajes han sido parte integrante de la vida del ser humano como alimento para su supervivencia, como transporte y también como iconos en la construcción del imaginario cultural. En la cultura ibérica las representaciones figuradas en diversos soportes (cerámica, escultura en piedra, terracotas, metales y monedas), “lo imaginario”, y los restos faunísticos de poblados, necrópolis y lugares culturales, “lo real”, ilustran las relaciones entre las sociedades de la Edad del Hierro de la mitad SE de la Península Ibérica con los animales de su entorno. En este trabajo se analiza un tipo de objeto de la indumentaria íbera: las fíbulas, como ejemplo para aproximarnos al género como constructo cultural. Estas fíbulas, por su elaboración en metales nobles y la ornamentación que portan con escenas de caza o animales individualizados, debieron ser piezas de especial significación entre determinados grupos sociales y de poder. El estudio de los contextos y de imágenes similares en otros soportes y su comparación con los restos faunísticos documentados aportan información sobre el rango y el género de sus portadores y nos aproximan al significado que determinados animales tuvieron para los íberos.

Palabras clave: Íberos. Fauna. Joyas. Simbolismo. Identidad social.

ABSTRACT: Since ancient times, domestic and wild animals have been an integral part of human life as food for survival, as transportation and as icons on the construction of the cultural imagery. Iberian culture during the Iron Age depicted such animals in ceramics, stone and terracotta sculpture, metals objects, and coins. These “imaginary” remains and the “real” faunal assemblages of settlements, necropoleis, and cultic places both reflect the ongoing relationships between human societies and other living things in the same environment –in this case the southeast area of the Iberian Peninsula.

In this paper we analyze animal depictions in Iberian *fibulae* (brooches) as a means from which to approach gender as a cultural construct. These *fibulae* were made in precious metals and decorated with hunting scenes or individual animals. They should be considered objects of special significance in specific social groups and elites wielding power among the Iberians. Studying contexts and comparing similar images that appear in other media with documented faunal assemblages provides us insights into Iberian social status, the gender of the wearer, and the meaning of certain animals.

Key words: Iberian. Fauna. Jewelry. Symbolism. Social identity.

1. Introducción

El objeto de estudio en este trabajo son 16 fíbulas de plata sobredorada, con decoración figurada de la Edad del Hierro peninsular, publicadas con anterioridad por otros autores (Almarche, 1918: 89; Raddatz, 1969; AA. VV., 1976: 105, n. 139; Angoso y Cuadrado, 1981; Hibbs, 1993: n. 40, 102-103; Almagro-Gorbea y Torres, 1999: 149-153, figs. 12 y 13; Prieto y López, 2000)¹. Sin embargo, algunas de estas publicaciones no ofrecen descripciones detalladas de las escenas ni inciden en las propuestas interpretativas que aquí se tratan. Solo recientes estudios sobre la llamada “fibula Braganza” (Perea *et al.*, 2007; Perea, 2011) describen fielmente esa pieza y desarrollan, ya, alguno de los aspectos que se van a plantear a continuación.

La finalidad de este trabajo es la revisión y reinterpretación de estas fíbulas, bajo el prisma del género y de la fauna. Desde el proyecto sobre fauna ibérica en el que se inscribe este trabajo², se han analizado estas piezas para describir todos los personajes que aparecen en ellas, con especial énfasis en la identificación de los animales. Siempre que ha sido posible, se ha hecho un examen directo de aquellas y se han fotografiado de nuevo, lo que ha permitido matizar descripciones anteriores e incorporar alguna novedad sobre las mismas. Además, se han valorado sus contextos de localización y los animales representados –lo imaginario– y se han comparado con los restos óseos encontrados en los yacimientos ibéricos –lo real–. Siendo esta otra de las propuestas innovadoras que se realizan aquí.

Visto con perspectiva, resulta evidente el gran recorrido teórico-metodológico experimentado por los análisis de la cultura material, desde los planteamientos de la arqueología tradicional a las interpretaciones contemporáneas del registro arqueológico. La sofisticación de los estudios y los matices puestos de relieve sobre la funcionalidad y

la contextualización cultural de las piezas, así como el interés por atribuir género a los objetos del pasado, están permitiendo avanzar hipótesis sobre usos, roles, relaciones e identidades sociales en las culturas de la Antigüedad.

La noción de género actualmente es común en las Ciencias Humanas –Estudios de Género, Antropología y Arqueología de Género, etc.–, sin embargo, su concepción teórica por parte de los distintos autores no es homogénea (Bohanan, 1992; Herdt, 1996). En nuestro caso, lo entendemos como la asignación cultural diferencial de rasgos y cualidades personales, así como de roles sociales y actividades de todo tipo a individuos de distinto sexo. Esta categorización de individuos, artefactos, espacios y cuerpos se opone al sexo como lo biológico se opone a lo cultural y nos remite, pues, a los procesos de enculturación, es decir, a la socialización en el marco de una u otra cultura. En la Arqueología de Género, el avance ha sido extraordinario, tanto en la conformación de un cuerpo teórico, como en la metodología de estudio y sus distintos escenarios de aplicación, aunque con muy distintas aproximaciones teóricas y todavía un extenso desarrollo pendiente (Gilchrist, 1999). Si bien es cierto que, desde su formulación inicial, se explicitó claramente que el concepto género incluía tanto a hombres como a mujeres (Conkey y Spector, 1984), tradicionalmente los Estudios de Género en Arqueología han hecho visibles fundamentalmente –no es casualidad– a las mujeres. En la última década, no obstante, corrientes de pensamiento arqueológico, como la llamada *queer theory*, indagan otras construcciones de género, más allá de los dos sexos, hombre y mujer, así como los mecanismos mediante los que se construye la masculinidad y la traslación de ese modelo masculino dominante al pasado (Dowson, 2000; Voss, 2008). Las fíbulas que se tratan aquí van a incidir, precisamente, en este último aspecto.

2. Catálogo

El *corpus* de fíbulas que forman parte de este estudio se ha organizado siguiendo un orden geográfico de sur a norte, incluyendo al final las de procedencia desconocida. La bibliografía sobre las

¹ Con el fin de no ser reiterativos, esta bibliografía no se repetirá en el catálogo (apartado 2).

² Proyecto “De lo real a lo imaginario. II. Aproximación a la fauna ibérica de la Edad del Hierro” (HAR2008-03810) financiado por el Ministerio de Ciencia e Innovación. Para la documentación completa *cf.* www.florayfaunaiberica.org.

mismas se ha recogido en la introducción. Para cuestiones técnicas *cf.* Perea *et al.* (2008).

2.1. El Engarbo (Chiclana del Segura, Jaén)

Fíbula de plata sobredorada. El puente es un jinete desnudo a caballo que porta un escudo circular en su mano izquierda, aunque no conserva el arma ofensiva que empuñaría con la derecha. El jinete persigue, con intención de dar caza, a un jabalí que corre en primer término, sobre el apéndice caudal. Le acompaña un perro en posición de parada, situado frente a su dueño, con la cabeza girada hacia la presa y las orejas estiradas. A la espalda del jinete, entre dos prótomos de caballo opuestos, se sitúa una figura humana con falda reticulada y los brazos hacia atrás apoyados sobre la cadera (Fig. 1).

Esta fíbula formaba parte de un conjunto mixto de monedas, piezas de orfebrería y vajilla cuya ocultación, por la cronología de la moneda más reciente acuñada en 115 o 114 a. C. (Crawford, 1974, n.º 289/1), debe situarse muy a finales del s. II o inicios del I a. C. (Chaves, 1996:

58-60, 623-627). La pieza se encuentra en buen estado de conservación por lo que no es presumible que su fabricación remonte las últimas décadas del s. III a. C.

2.2. Perotito (Santisteban del Puerto, Jaén)

Dos fíbulas de plata sobredorada y de puente muy peraltado que se decora en los bordes con una especie de granulado. El pie, constituido por una fina lámina triangular que se sobreeleva por un lado para conformar la mortaja, se alarga presentando muescas laterales hasta apoyarse en el puente. Se remata con un prótomo de caballo de cabeza alargada y orejas cortas. Se resaltan los ojos y el hocico y muestra también un ancho cuello con incisiones. Sobre el puente se ve una segunda figura zoomorfa que identificamos como un lobo; su cabeza es cuadrangular, con hocico marcado y orejas hacia atrás; la parte posterior del tronco se enrolla en el eje. La mayor diferencia entre ambas estriba en que una conserva el eje rematado en sendas esferas y la otra solo conserva la mitad del mismo (Figs. 2 y 3).

El tesoro de Perotito, al que pertenecen ambas fíbulas, no contenía monedas, según lo publicado. La datación propuesta deriva de la comparación de los objetos que lo componían y sus decoraciones. Las similitudes más próximas han sido establecidas con tesoros que se ocultaron a fines del s. II a. C., como Los Almadenes, El Engarbo o Molino de Marrubial (Chaves, 1996: 58-59, 105-119, 93-104). Raddatz (1969: 53) lo fecha en el período 105- 90/80 a. C.



FIG. 1. *Fíbula de El Engarbo (Chiclana del Segura, Jaén), Museo de Jaén, inv. CE/DA 02821-35; 9 cm y 85 g.*

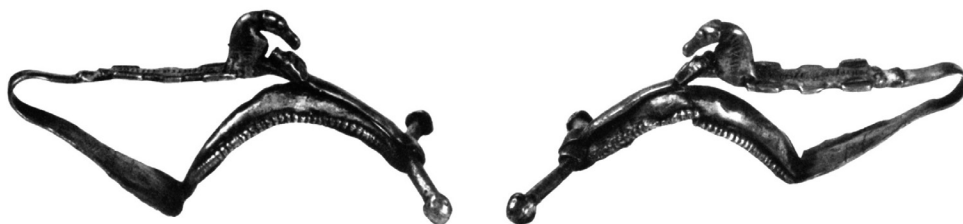


FIG. 2. *Fíbula de Perotito (Santisteban del Puerto, Jaén) (tomada de Raddatz), MAN inv. 28462, 7 cm y 16,02 g.*



FIG. 3. *Fíbula de Perotito (Santisteban del Puerto, Jaén) (K. Raddatz), MAN inv. 28461; 7 cm y 15 g.*

2.3. Pozaleón (Jaén)

Fíbula de plata sobredorada similar a las anteriores. El pie, alargado y vuelto hacia el puente, queda reducido a una simple cinta con muescas laterales rematada en un prótomo de caballo de cabeza estilizada y ancho cuello que reposa sobre aquel. En el puente hay un lobo con la cabeza muy esquematizada y lomo ondulado; la parte posterior del tronco se enrolla sobre el eje que está rematado por sendas protuberancias (Fig. 4).



FIG. 4. *Fíbula de Pozaleón (Jaén) (D-DAI-MAD-WUN-A-714-04, fotografía Rolf Wunderlich), en paradero desconocido; 6,9 cm.*



FIG. 5. *Fíbula de Cañete de las Torres (Córdoba), MAN inv. 23170; 8,9 cm y 65,7 g.*

Al carecer de contexto, su cronología debe establecerse en comparación con otras piezas similares, como es el caso de Perotito o Los Almadenes –*cf. supra e infra*–.

2.4. Cañete de las Torres (Córdoba)

Fíbula de plata con restos de sobredorado. Presenta una escena venatoria similar a la de El Engarbo (Fig. 1). El jinete, con gran escudo

circular ricamente ornado en la mano izquierda, prolonga su brazo derecho hasta las riendas del caballo. Sus patas delanteras se funden y constituyen el pie de la fíbula con la mortaja y un largo apéndice que se vuelve hasta la parte delantera donde se sitúan dos animales. Delante del caballo, hay un perro, en dirección al jinete, con la cabeza vuelta hacia la presa. Esta es un jabalí esquematizado aunque identificable por la cola enroscada. Tras el jinete, y entre dos prótomos de caballo opuestos, hay una figura de cabello corto y rasgos faciales engrandecidos que lleva vestido

remarcado con incisiones y manos cruzadas en la cintura (Fig. 5).

Este tesoro, como el de Perotito, no contenía monedas. Se ha datado, igualmente a fines del s. II a. C., a partir de la comparación de los objetos que lo componen y sus decoraciones con los de otros tesoros con dataciones precisas (Chaves, 1996: 58-59, 105-119, 93-104).

2.5. Molino de Marrubial (Córdoba)

Fragmento de fíbula realizada en plata que corresponde a la parte del eje rematada por dos prótomos de caballo opuestos (Fig. 6). Se representa



FIG. 6. *Fíbula de Molino de Marrubial (Córdoba), BM inv. 1932/706.4; 5,1 cm y 41,4 g.*

la crin desarrollada, ojos, boca y orejas marcadas y cuello grueso. Formaba parte de un tesoro en el que, junto con torques y brazaletes, también aparecieron 306 monedas, de las que 225 son romano-republicanas, que proporcionan una fecha de ocultación bastante precisa. El denario más reciente es de los años 109-108 a. C., lo que induce a aceptar que su fecha de cierre debe situarse, como muy tarde, en la primera década del s. I a. C. Por otra parte, el material numismático da a entender que su contenido puede remontarse a fines del s. III a. C. (Chaves, 1996: 93-104).



FIG. 7. *Fíbula de Los Almadenes (Pozoblanco, Córdoba), Museo Arqueológico de Córdoba, inv. 5224; 9,3 cm y 45,6 g.*



FIG. 8. *Fíbula de Los Almadenes (Pozoblanco, Córdoba), Museo Arqueológico de Córdoba, inv. 5223; 8,5 cm y 46,1 g.*

2.6. Los Almadenes (Pozoblanco, Córdoba)

Fíbula de plata de puente peraltado y sección convexa, con los laterales decorados con una especie de granulado. En la prolongación del pie un perro persigue a un jabalí. El perro tiene un largo hocico e incisiones en el cuerpo que marcan las costillas; el jabalí presenta larga crin rígida, la cola enroscada con el cuerpo también decorado con incisiones. El pie se remata con un prótomo de caballo de largo hocico, con la cabeza girada hacia el puente. Sobre este se ha colocado un lobo de cuerpo alargado con incisiones y cuartos traseros replegados. El eje del resorte se remata con dos prótomos de caballo, con orejas y hocicos muy estilizados (Fig. 7).

Una segunda fíbula es similar a la anterior pero con detalles anatómicos menos cuidados. En primer lugar, aparece lo que interpretamos como un jabalí, con la cola sobre el lomo; le persigue un perro con la cabeza girada en sentido contrario, hacia el puente. El pie se remata con un prótomo de caballo, de morro muy estilizado, afrontado a un lobo que se encuentra tumbado sobre el puente, con los cuartos traseros replegados. En el lomo, se representan trazos incisos a modo de pelaje o costillar. El eje para el resorte termina en dos prótomos de caballo de largo hocico y ancho cuello sobre el que se han trazado incisiones en zigzag representando el pelaje (Fig. 8).

La tercera fíbula es del mismo material y similar a las de Perotito y Poza-león (Figs. 2-4). El pie está constituido por una lámina triangular en la que sobresale la mortaja y se prolonga, con muescas laterales y trazos incisos en la parte superior, hacia el puente rematándose el apéndice caudal con un prótomo de caballo. Sobre el puente, con

La tercera fíbula es del mismo material y similar a las de Perotito y Poza-león (Figs. 2-4). El pie está constituido por una lámina triangular en la que sobresale la mortaja y se prolonga, con muescas laterales y trazos incisos en la parte superior, hacia el puente rematándose el apéndice caudal con un prótomo de caballo. Sobre el puente, con

decoración geométrica a base de triángulos alternos, lisos y punteados, aparece un lobo sobreañadido, con el lomo ondulado como el de Pozaleón (Fig. 4) y sin indicación de las patas traseras. El eje del resorte está rematado por dos prótomos de caballo. Los tres caballos son de cabeza alargada, orejas y hocicos marcados y crin indicada mediante incisiones en el cuello (Fig. 9).

El tesoro de Los Almadenes está compuesto por piezas de vajilla, torques, pulseras, brazaletes, colgantes y fíbulas (Raddatz, 1969: 238-242; Chaves, 1996: 105-119). Contenía, además, una importante cantidad de denarios romanos, de los que se conocen 128, habiendo sido acuñado el más moderno en 108-109 a. C. (Crawford, 1974: n.º 307/1). La nutrida representación de las emisiones de la segunda mitad del s. II a. C., y su escalonamiento casi ininterrumpido, asegura que la ocultación del tesoro se produjo en los últimos años de dicho siglo. Las fíbulas se encuentran en un estado bastante íntegro y no se conocen formando parte de los tesoros de fines del s. III a. C., por lo que es presumible que se fabricaran desde comienzos del s. II a. C. Dado que en este tesoro se encuentran dos de los tipos de fíbulas que se tratan en este trabajo, su cronología se puede hacer extensiva a otras piezas similares.



FIG. 9. *Fíbula de Los Almadenes (Pozoblanco, Córdoba), Museo Arqueológico de Córdoba, inv. 5225; 7,9 cm y 30,5 g.*



FIG. 10. *Fíbula de Cabeza del Buey (Torre de Juan Abad, Ciudad Real), MAN inv. 35650; 8,4 cm y 67,6 g.*

2.7. Cabeza del Buey (Torre de Juan Abad, Ciudad Real)

Fíbula de plata sobredorada decorada con seis cabezas de carnívoro, posiblemente lobos. El puente lo constituyen dos cabezas opuestas con las fauces abiertas dejando ver los dientes, en actitud amenazadora; entre ambas hay una serpiente enrollada. El pie se alarga y el apéndice caudal aparece rematado por otras dos cabezas de carnívoros opuestas. Una de ellas tiene en la boca una cabeza de ave de pico destacado, que se apoya sobre el puente. Ambas están separadas por una protuberancia circular. El eje del resorte aparece rematado por otras dos cabezas de lobo (Fig. 10) que otros autores consideran felinos (Lorrio, 2007: 58). Su cronología podría situarse a lo largo del s. II a. C., ya que se conocen casi todos los denarios romanos republicanos que formaban parte de este tesoro, algo más de 480 piezas, de la que la más moderna se acuñó en el año 105 a. C. (Crawford, 1974: n.º 316/1). En consecuencia, de su elevado número y distribución según su fecha de emisión, se desprende que la ocultación ha de datarse en los últimos años del s. II o los primeros del I a. C.

2.8. Kelin/Los Villares (Caudete de las Fuentes, Valencia)

De este yacimiento proceden 3 fíbulas incompletas de plata de las que solo se publicaron sus moldes en yeso. En la más completa se aprecia un jinete con escudo circular entre dos prótomos de caballos opuestos. Delante, un perro, en dirección a la marcha pero con la cabeza vuelta hacia el jinete, persigue a un jabalí (Fig. 11c).

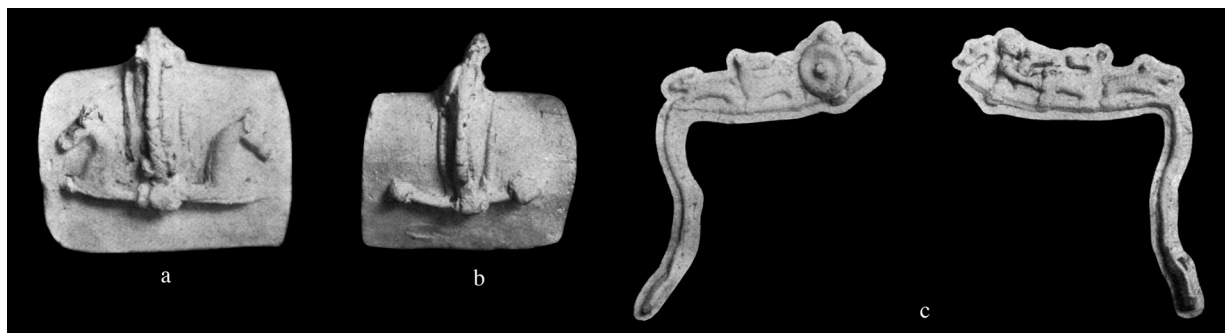


FIG. 11. *Moldes de tres fíbulas de Kelin (Caudete de las Fuentes, Valencia) (F. Almarche) en paradero desconocido, publicadas sin escala.*

En los otros dos moldes solo se muestra la parte trasera del puente y el eje del resorte. En uno de ellos el eje está rematado en sendas esferas y el otro por prótomos de caballo (Fig. 11a y b). Ambos tienen sobre el puente un lobo tumbado con trazos incisos sobre el lomo y, en uno de ellos, se aprecian las patas traseras replegadas (Fig. 11a).

2.9. *Fíbula Braganza*

La conocida como “fíbula Braganza” es una pieza de oro que utiliza la técnica de la filigrana. El puente, ornado con roleos y otros motivos vegetales, aparece rematado en dos cabezas de lobo de aspecto amenazante, con fauces abiertas mostrando los dientes y las orejas hacia atrás (Fig. 12). El pie continúa con la cabeza de un jabalí de colmillos destacados. Pequeñas incisiones en el resto de la cabeza representan el pelo del suido, de cuya boca sale un largo apéndice caudal con forma de cordón que gira hacia el puente y es engullido por otra cabeza de lobo. En sentido contrario, mirando hacia el puente, hay un cuarto

lobo con el pelaje erizado, cuyas patas delanteras se apoyan sobre el escudo de un joven guerrero. Este, desnudo, lleva un casco de tipo montefortino, un escudo oval y la empuñadura de una espada. La fíbula carece de contexto, sin embargo, su tipología y el armamento representado permiten fecharla entre el 250 y el 150 a. C. (Quesada, 2011: 154).

2.10. *Fíbula de procedencia desconocida (British Museum)*

Fíbula de plata de puente peraltado y convexo, de tipología y decoración similar a las de Los Almadenes pero de menor tamaño (Figs. 7 y 8). En ella (Fig. 13) hay tres prótomos de caballo, uno rematando el pie y otros dos, opuestos, en el eje del resorte; sobre el puente, aunque la imagen publicada no es muy explícita, puede haber un lobo como en las fíbulas descritas con anterioridad. En cambio en el pie hay otros dos animales muy parecidos corriendo en dirección al prótomo de caballo, pero con la cabeza vuelta hacia atrás.



FIG. 12. *Fíbula Braganza (fotografía Mharrsch y © The Trustees of the BM), inv. 2001.0501.1; 14 cm y 113,76 g.*

Ambos tienen la cabeza muy parecida a los caballos de la misma fíbula y comparten con uno de ellos una banda con incisiones; además, la curvatura de la parte posterior del cuerpo podría estar señalando la grupa característica de los équidos. Todos estos elementos avalan la hipótesis de que los dos animales del pie también sean équidos.

2.11. *Fíbula de procedencia desconocida (colección Levy & White)*

Fíbula de plata cuyo puente está formado por un jinete entre dos prótomos de caballo opuestos (Fig. 14), al igual que se aprecia en una de las fíbulas de *Kelin* (Fig. 11). El apéndice caudal y parte del pie tiene forma de cordón, como la fíbula Braganza (Fig. 12), y está rematado por un posible fruto. Sobre el pie, dos animales de características similares: uno, posiblemente un perro, a pesar de la cola enrollada, mira al jinete y persigue a un jabalí. En el eje del resorte hay dos prótomos de caballo de los que se resalta la crin mediante trazos incisos gruesos. El jinete lleva casco de tipo monte-fortino y *caetra* decorada con dobles eses. La mano derecha y los dedos son exageradamente largos.

3. Los animales documentados

En las fíbulas descritas tan solo están presentes 6 tipos de animales: équidos, jabalíes, perros, lobos, aves y serpientes, los dos últimos presentes exclusivamente en un solo caso (Fig. 10). Ninguno de ellos corresponde a especies de consumo, a excepción de algunas aves y de los jabalíes. En los contextos de aparición de las fíbulas no se han hallado restos orgánicos de fauna asociados, excepto en *Kelin*. En su registro faunístico hay documentados caballos y perros, pero no se han encontrado, hasta el momento, lobos ni jabalíes (Iborra, 2004: 217-254). Para los demás solo se puede hacer una valoración general de la presencia de estos animales en el ámbito ibérico con el fin de compararlos con la iconografía presente en estas fíbulas.

3.1. Équidos

Se han contabilizado un total de 61 referencias de restos orgánicos de équidos. La mayoría corresponde al caballo –*Equus caballus*–, seguida de los asnos –*Equus asinus*– y de los restos genéricos.



FIG. 13. *Fíbula de procedencia desconocida*, BM inv. 1970,0901.1, G69, AN174036001; 6,7 y 48 g.



FIG. 14. *Fíbula de procedencia desconocida*, col. Levy & White n.º 40; 9,67 cm.

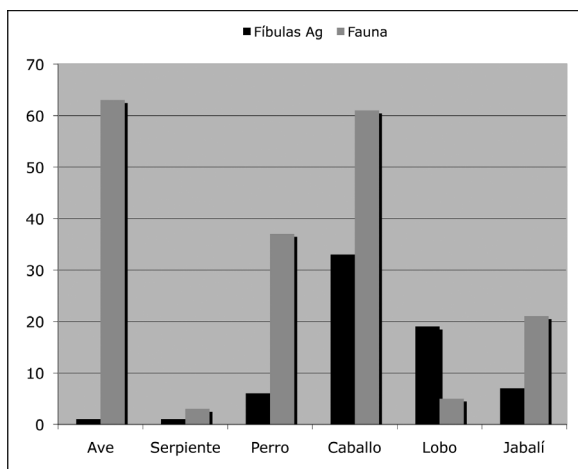


FIG. 15. Gráfica de animales documentados en las fibulas y referencias de restos óseos en yacimientos ibéricos (datos a partir de www.florayfaunaiberica.org, consulta febrero 2012).

Entre los caballos, el porcentaje más elevado de citas pertenece a contextos domésticos mientras que son menores las relacionadas con ámbitos funerarios o culturales. En el caso de los asnos, las muestras tienen una distribución muy parecida, procediendo la mayoría de zonas domésticas, tendencia que se mantiene en las atribuciones genéricas.

La abundancia relativa de restos de équidos en los yacimientos corresponde a huesos aislados o fragmentos, mientras que los individuos completos o parciales pertenecen a enterramientos en ámbitos culturales, como los 11 fetos de caballo asociados a una casa en Els Vilars (Arbeca, Lleida) (Alonso *et al.*, 2010: 57).

Todos estos datos confirman que los caballos, efectivamente, participaron en la vida cotidiana de los íberos, aunque no formaron parte de la dieta, pues las evidencias de su manipulación y consumo son escasas. Su importancia deriva de su rol como animales de monta a los que se les pudo dar un tratamiento cultural. El caballo es, además, el animal con mayor presencia en las fíbulas (Fig. 15).

3.2. Jabalíes

Se conocen 21 referencias de restos orgánicos de jabalí relacionadas en su mayoría con el ámbito doméstico y, en menor medida, con contextos

funerarios. Los elementos identificados con mayor frecuencia pertenecen a las partes distales de las extremidades o a dientes aislados. En algunos contextos funerarios también se han hallado extremidades completas o parciales en conexión anatómica, como las aparecidas en La Escudilla (Zucaina, Castellón) (Gusi, 1989: 22), cuyos restos están vinculados a ofrendas relacionadas con inhumaciones infantiles, y en La Granja Soley (Santa Perpètua de Mogoda, Barcelona) (Miró *et al.*, 1982: 102) a la tumba de un guerrero. En el ámbito doméstico se han referenciado algunos ejemplos de industria ósea realizada sobre restos de estos animales, como los colgantes hechos con caninos del Edeta/Tossal de Sant Miquel (Llíria, Valencia) (Bonet, 1995: 217) y de La Bastida de les Alcusses (Moixent, Valencia) (Fletcher *et al.*, 1965: 78, 131, 132 y 144; 1969: 87), o el conjunto de astrágalos con señales de raspado de la Peña de las Majadas (El Toro, Castellón) (Sarrión, 1978: 182), entre otros.

Los valores que obtienen estos estudios en los yacimientos ibéricos son, en general, muy bajos con respecto a otras especies cazadas. Paradójicamente, es el único animal representado como presa en las fíbulas (Fig. 15). Todo ello indica que este animal se cazaba en menor medida que otras especies, y su consumo era limitado, mientras que los colmillos se utilizaban como amuletos o adornos personales. Aunque con cifras diferentes, su presencia en el registro faunístico, en las fíbulas y en otros soportes –metal, cerámica, piedra y monedas– está proporcionada. Su representación debe leerse en clave simbólica y social.

3.3. Perros

Se han registrado 37 referencias de restos orgánicos de perro en los yacimientos ibéricos. Son más frecuentes en el ámbito doméstico aunque también se encuentran en contextos culturales y funerarios.

La importancia relativa de los restos de perro en relación a las otras especies es baja, sobre todo en contextos domésticos tratándose, principalmente, de huesos aislados. En cambio, en contextos culturales o funerarios suelen aparecer individuos conservados de forma completa o parcial. En general,

la edad de muerte de los perros varía en función del contexto arqueológico. Así, en ámbitos domésticos y funerarios aparecen mayoritariamente individuos adultos, mientras que en los cultuales se sacrifican, sobre todo, individuos infantiles.

La presencia de perros en los asentamientos debió ser más importante de lo que indica el registro zoológico e iconográfico, pues es bastante común encontrar huesos de especies diversas roídas por los cánidos (Iborra, 2004: 362). La cinofagia ha sido descrita en diversos yacimientos valencianos de la Edad del Bronce (Sanchis y Sarrión, 2004), pero no hay referencias de esta práctica en contextos ibéricos.

En las imágenes aparecen como animal de compañía y como ayudante en la caza del jabalí y de otros ungulados como los ciervos.

3.4. Lobo

Ninguna de las determinaciones de lobo propuestas en algunos yacimientos ibéricos ha podido confirmarse –cf. *Canis lupus*–. Tres de estas referencias corresponden a colgantes realizados sobre caninos perforados vinculados a contextos funerarios o cultuales. Estos elementos se registran en Camp Maurí (La Valltan-Berga, Barcelona), Cueva de la Nariz (Moratalla, Murcia) y Los Castellones de Céal (Hinojares, Jaén); también hay documentado un resto no especificado y sin contexto arqueológico en la Cueva II del Puntal del Horno Ciego (Villargordo del Cabriel, Valencia) (Mata y Soria, 2012: 53-54), además de una mandíbula asignada a *Canis sp.* en La Bastida de les Alcusses, asociada a un contexto doméstico (Fletcher *et al.*, 1965: 118).

En general, se puede decir que las atribuciones de estos restos al lobo son poco claras ya que no se ofrecen datos morfométricos que permitan su identificación y la documentación gráfica se limita a dibujos. Por el contrario, es el segundo animal con mayor presencia, tras el caballo, en las fíbulas y es la única especie que muestra una relación inversa entre su presencia en los restos orgánicos de los yacimientos y su representación iconográfica (Fig. 15), poniendo de manifiesto su importancia en el imaginario ibérico por su gran carga simbólica.

3.5. Aves

Las referencias de restos orgánicos de aves suman un total de 63, de las cuales 55 corresponden a elementos óseos y ocho a fragmentos de cáscara de huevo. Los huesos de ave se registran mayoritariamente en los ámbitos domésticos y existen pocas referencias en contextos cultuales o funerarios. En general, las aves tienen poca representación en la muestra faunística de los yacimientos ibéricos y su abundancia relativa es escasa, con algunas excepciones (Iborra, 2004: 205, 138-139).

Se ha documentado un total de 20 especies de aves, tanto domésticas –*Gallus gallus*– como silvestres, de las que solo tres corresponden a palomas –*Columba palumbus* y *Columba oenas*–. Las especies que más destacan, por su abundancia, son la gallina y la perdiz; el resto de taxones está muy poco representado y procede en su mayoría en contextos domésticos. La gallina es la única que está referenciada en los tres contextos arqueológicos –doméstico, cultural y funerario– y de la que se registran tanto restos óseos como cáscaras de huevos.

El ave tan solo está documentada en una fíbula de plata (Figs. 10 y 15), sin embargo, su iconografía es amplia y variada en escultura, terracotas, metales y cerámicas. Incluso, hay un importante número de fíbulas cuyo apéndice caudal tiene forma de ave estilizada. Estas fíbulas, realizadas en bronce, se apartan de la simbología y función social de los grupos tratados aquí, por lo que no se han incluido en este trabajo.

3.6. Serpientes

Los restos orgánicos de serpientes son muy escasos, localizándose en tan solo tres yacimientos. Esta escasez coincide con su nivel de presencia en las fíbulas. Por el contrario, es un animal con una presencia importante en la orfebrería, sobre todo en los brazaletes (Figs. 10 y 15).

4. Escenas, paralelos e interpretación

Las fíbulas analizadas admiten una interpretación en clave social y de género tanto por el material en que están hechas como por su iconografía.

Como ya se ha visto, entre el puente y el pie hay animales reales que interactúan con pocas variaciones y de forma pautada. Este universo imaginado, además, se muestra con códigos similares en los más diversos soportes, como se verá a continuación.

4.1. *Hombre versus lobo*

En la fíbula Braganza, la escena principal está compuesta por un joven desnudo, armado con espada, *scutum* y casco, que se enfrenta a un lobo. También se han representado otras 3 cabezas de lobo, más una de jabalí, que no intervienen de forma directa en la acción (Fig. 13).

Mucho se ha escrito, y bien, sobre esta fíbula en los últimos años (Perea *et al.*, 2007; Perea, 2011), por lo que poco se puede añadir aquí al respecto. Es evidente que no se trata de una escena de caza, como se corrobora a partir del cara a cara y del armamento que porta el joven. La espada no es un arma utilizada para la caza, pero sí para enfrentarse a un enemigo real o imaginario, humano o animal. *Scutum* o *caetra* llevan casi todos los hombres cuando se enfrentan entre sí (Fuentes y Mata, 2009: figs. 31 y 32), mientras que casi siempre se prescinde de esa protección

cuando se enfrentan a un animal o van de caza. Estos enfrentamientos, en todas sus variantes, también se documentan en otros soportes aunque para ilustrarlos se han seleccionado aquellos que tienen más puntos en común con esta fíbula.

El ejemplo más antiguo se puede ver en la restitución hipotética del monumento aristocrático de El Pajarillo (Huelma, Jaén) de la primera mitad del s. IV a. C. Según Molinos *et al.* (1998: 334-336), una de las escenas estaría compuesta por un héroe, armado solo con una falcata, dispuesto a enfrentarse con un lobo, que está aparentemente sentado y que tiene a su merced a un joven caído (Fig. 16). Salvadas todas las diferencias en cuanto a la escala y al soporte, la similitud es evidente. Otras diferencias se centran en la ausencia de panoplia defensiva y en la indumentaria; pero ambos se muestran, en solitario, en el momento previo al ataque. No es casual, a nuestro entender, que el héroe de El Pajarillo se representara en el acto de desenfundar una falcata para enfrentarse al lobo. La forma en que envuelve su antebrazo izquierdo en un manto para protegerlo es una práctica bien conocida, que anuncia el enfrentamiento con un animal, como ocurre también en algún vaso apulio y como recomiendan los tratados de caza clásicos (Pollux *Onom.* 5, 17-19; Jenof. *Cineg.* 6, 17).

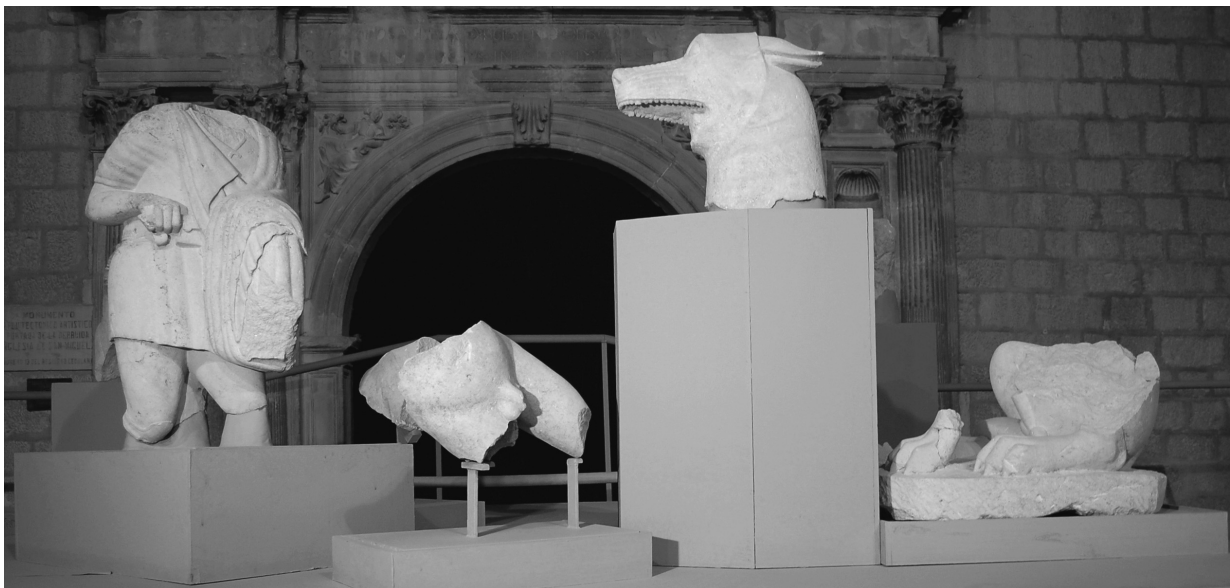


FIG. 16. *Propuesta de restitución de los restos escultóricos de El Pajarillo (Huelma, Jaén), en el Museo de Jaén.*

En cerámica se conocen varios ejemplos de enfrentamiento hombre/lobo, pero solo se tratarán aquí dos de los más completos. De finales del s. III y primera mitad del II a. C. es una tinaja encontrada en una vivienda de Edeta/Tossal de Sant Miquel, en cuyo friso principal hay un jinete desmontado que sujeta a su caballo por las riendas; está blandiendo un arma arrojadiza y lleva un casco con cimera. Tras el caballo y un conjunto de tres hojas cordiformes, aparece un posible lobo. Jinete y lobo están a punto de iniciar un enfrentamiento (Fig. 17). La actitud del caballo –asustado– también es significativa pues, aunque está de espaldas a la fiera, presente el peligro que le acecha.

Una escena similar es la que se encuentra en una tinaja de La Alcudia (Elche, Alicante) datada entre los ss. II-I a. C. En ella, un joven se enfrenta a un gran lobo. Va armado exclusivamente con una lanza que, curiosamente, no esgrime contra el



FIG. 17. Detalle de la tinaja del departamento 21 de Edeta/Tossal de Sant Miquel (Liria, Valencia), en el Museo de Prehistoria de Valencia.

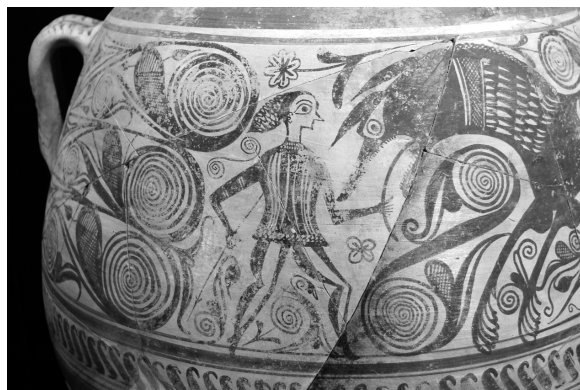


FIG. 18. Detalle de una tinaja de La Alcudia (Elche, Alicante), en la Fundación Universitaria de Investigación Arqueológica, La Alcudia.

lobo y en la cabeza, sin protección, pudo llevar una redcilla para sujetar el cabello. A su alrededor una gran profusión de flores y hojas, pero ningún otro animal les acompaña (Fig. 18).

En todos estos enfrentamientos el guerrero usa casco como único armamento defensivo, excepto el de La Alcudia; mientras que no existe información sobre El Pajarillo. Como arma ofensiva se utiliza un arma arrojadiza, una falcata o una espada. La mayor diferencia está en el uso del escudo en esta fibula, elemento que no aparece en las demás imágenes. La tinaja de Edeta/Tossal de Sant Miquel también introduce una modificación en el esquema, el caballo. La actitud del jinete desmontado para enfrentarse cara a cara a la fiera, y no persiguiéndola, permite rechazar la hipótesis de una cacería, tratándose más bien de una lucha heroica.

4.2. La caza del jabalí

El conjunto más homogéneo y llamativo de estas fibulas es la caza del jabalí a caballo. Solo se conocen 5 ejemplares y todos carecen de un contexto arqueológico sólido: Cañete de las Torres, El Engarbo, *Kelin*, una de la colección Levy & White y la quinta, encontrada fuera del ámbito ibérico, en la Muela de Taracena (Guadalajara). Tres de ellas llevan en el eje una figura humana entre prótomos de caballos, con la única duda de la fibula de *Kelin*. Con esta acumulación de información iconográfica no resulta fácil precisar su significado, más allá de la asociación a grupos aristocráticos que se deriva de su material y de su imaginería.

En estas fibulas los cazadores marchan a caballo y en la mayoría de los casos parecen carecer de lanza u otra arma ofensiva, pero sujetan un escudo circular –*parma* o *caetra*– de tamaño grande. No siempre es fácil distinguir entre armas de caza y de guerra. En principio, las armas defensivas pasivas –para el concepto *cf.* Quesada, 1997–, y en especial las metálicas –cascos, corazas– eran sin duda armas de guerra, y un estorbo para la caza de cualquier animal. Por tanto, la presencia de un casco en las fibulas de Cañete de las Torres y de la colección Levy & White (Figs. 5 y 14) –si esta es auténtica y no una falsificación– es un llamativo

elemento militar que debe ser leído en un contexto simbólico. Es el mismo caso del guerrero de la fíbula Braganza, armado con una panoplia de guerra para combatir con un carnívoro mítico.

En cuanto a las armas ofensivas, solo la espada es un arma de guerra torpe para la caza; pero la mayoría de las moharras de lanza, jabalina, puntas de flecha o glandes de honda eran tan útiles en la caza como en la guerra. Sin embargo, ninguno de los jinetes lleva armas de astil. El cazador de la fíbula de la colección Levy & White no la llevaría, ya que su mano derecha, enormemente hipertrofiada, aparece extendida con los dedos abiertos (Fig. 14). Tampoco parece que se quisiera representar arma alguna en los jinetes de Cañete de las Torres –contra, con dudas, Almagro-Gorbea y Torres (1999: 151), quienes aprecian una posible lanza– y del Engarbo (Figs. 5 y 1), mientras que es imposible saberlo en la de *Kelin* (Fig. 11). La identificación de una lanza con moharra bien definida en la de la Muela de Taracena (Angoso y Cuadrado, 1981: 19-20; Prieto y López, 2000: 55), o menos probablemente espada (Almagro-Gorbea y Torres, 1999: 149), no parece convincente: se trata a nuestro juicio de las manos prolongadas en riendas. La ausencia de lanza o jabalina, típica del cazador, puede explicarse en estas fíbulas por su fragilidad en una pieza delicada donde un saliente así, sin duda, se engancharía y duraría poco. Es incluso posible que, en algún caso, existiera un elemento de este tipo hoy perdido, o que los elementos atrofiados que se aprecian fueran, en lugar de un intento de representar mano y riendas, algún arma ofensiva. Pero sin duda es el gran escudo circular el rasgo más llamativo y el común a todo el grupo –la fíbula de Muela de Taracena lo ha perdido, pero se conservan señales de la sujeción (cf. Angoso y Cuadrado, 1981: 20)–. Se trataría de piezas grandes, de *c.* 90 cm, *parmae* más que *caetrae*. Proporcionan un campo decorativo plano y amplio, por lo que se ornan con motivos incisos que tienen paralelos más o menos próximos en la pintura vascular.

El segundo protagonista es el perro de caza, aunque no siempre se ha identificado como tal en las fíbulas. A su favor apuntan los siguientes rasgos anatómicos: cráneo alargado, patas cortas con garras bien indicadas y cola corta; también su etología: se sitúa siempre delante del jinete y detrás de la presa; unas veces marcha hacia el jinete pero con la cabeza girada hacia el jabalí, señalando la localización la presa, y otras, persigue al jabalí pero mira al jinete como atendiendo a sus órdenes. Su actitud es de proximidad al jinete y de colaboración con el mismo, a diferencia del jabalí que huye de ambos.

El animal acosado por el jinete y el perro es el jabalí. Este, claramente identificable en la mayoría de los ejemplares, siempre precede la carrera. Para algunos autores estas representaciones no son meras cacerías, sino que deben interpretarse como escenas donde el héroe, relacionado con la divinidad, persigue al jabalí, animal que representa el mundo de ultratumba, dando por tanto un sentido funerario a estas joyas que simbolizarían la victoria del héroe sobre la muerte (Prieto y López, 2000: 49 y 51). El jabalí, fiera nocturna y salvaje, ha sido repetidamente estudiado y existe una cierta unanimidad en relacionarlo con el mundo funerario y, en un sentido más amplio, con el mal, el peligro y la muerte.

Pero la caza mayor a caballo en sí misma tuvo en todos los pueblos del mundo antiguo un significado social y simbólico muy fuerte, siendo propia



FIG. 19. *Relieve de Pozo Moro (Chinchilla de Montearagón, Albacete), MAN.*

de los dioses, héroes y nobles al requerir una gran destreza y valor. Además, es una actividad esencial de subsistencia que se convierte en cultura cinegética cuando se establecen unos códigos y unos rituales concretos que abarcan el equipamiento del cazador, las presas, las técnicas de caza y todo un mundo que nos habla del estatus y del poder de la sociedad que la practicaba. Estas prácticas sociales y simbólicas de la caza mayor tienen unas constantes que se ven reflejadas en todas las culturas, incluida la ibérica, con escenas bastante estandarizadas y codificadas. Entre ellas se podría destacar la importancia de la persecución donde los protagonistas son el cazador, el perro y la presa. Si bien estos tres componentes se dan tanto en la caza ordinaria como en la cacería de élite, en esta tienen una naturaleza deportiva y por tanto se convierte en una actividad muy regulada que obedece a reglas sociales y técnicas (Delattre, 2006: 158-159). La caza también hay que entenderla como metáfora de la guerra por la estrecha relación existente entre cazador/guerrero y presa/enemigo en una competición de proeza, bravura, valor y astucia (Bühler, 2006: 58). Así, en la *Iliada* y en la *Odisea*, la caza está presente como elemento de referencia y sirve como modelo a la acción de guerrear, aunque a diferencia de la guerra el riesgo está en introducirse en un mundo salvaje, desconocido para el cazador (Delattre, 2006: 158).

En relación con el valor del cazador/héroe, existe en todos los pueblos mediterráneos e indoeuropeos

una jerarquía entre las especies cazadas: desde las más valoradas, sin duda las fieras, hasta las especies que proporcionan menos gloria, como pueden ser las aves y lagomorfos que, sin embargo, son protagonistas en dos escenas de El Cerrillo Blanco (Porcuna, Jaén) (Negueruela, 1990: láms. XLI A y XLVI C). Caso aparte son los cérvidos que, sin ser considerados fieras, forman parte de la caza mayor y así, en los relatos y mitos griegos sobre la caza solo dos animales son las presas protagonistas: el ciervo y el jabalí. Y, dando un salto en el tiempo, también entre las élites aristocráticas europeas de la Edad Media se desarrolló una cultura cinegética de la caza y del consumo exclusivo de ciervos y jabalíes (Delattre, 2006: 236). Finalmente, otra práctica social asociada a la caza, y común a todos los pueblos de la Antigüedad, es la importancia de su consumo en festejos y banquetes. En cambio, la iconografía ibérica es parca en este tipo de escenas, siendo el banquete de Pozo Moro uno de los pocos ejemplos conocidos en el que, además, el jabalí es uno de los manjares que va a consumirse (Fig. 19). También sus restos óseos apuntan hacia una caza y consumo de carácter restringido; mientras que los colmillos perforados, en algunos casos, pueden considerarse como trofeos a exhibir —*cf. supra*—.

Por otro lado, la caza con asociación de caballo y jabalí es un tema que se repite en diversos soportes además de las fibulas. Se puede ver en el llamado Vaso de los Guerreros de Archena (Murcia) (Olmos, 1987) y en un jarro de La Alcudia,



FIG. 20. A: Detalle de un jarro de La Alcudia (Elche, Alicante), en Fundación Universitaria de Investigación Arqueológica, La Alcudia; B: Tinaja del Tossal de la Cala o Polop (Benidorm, Alicante), en Archivo Museo de Prehistoria de Valencia.



FIG. 21. *Carrito ritual de Mérida, Badajoz, en Archivo Musée des Antiquités Nationales Saint-Germain-en-Laye.*

ambos con un jinete persiguiendo jabalíes (Fig. 20a). En otras cerámicas del Tossal de la Cala (Benidorm, Alicante) (Fig. 20b) y del Penyal d'I-fach (Calp, Alicante), el jinete se enfrenta cara a cara al jabalí (Verdú, 2009: figs. 1 y 2). Casi todos los cazadores llevan una lanza pero no van acompañados de un perro. La cronología de todas estas cerámicas es similar a la de las fíbulas, es decir, el s. II a. C.

El conocido carrito ritual de Mérida presenta una escena de caza de jinete con un arma de astil y dos perros –uno de ellos perdido– persiguiendo un jabalí, comparable a las fíbulas en su significado cinegético, sacral y quizá funerario (Fig. 21).

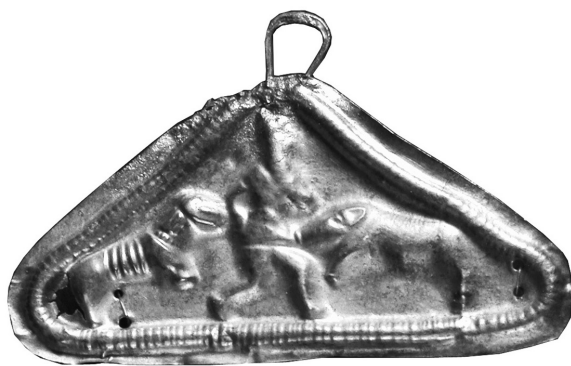


FIG. 22. *Extremo triangular de la banda de oro de Puebla de los Infantes (Sevilla) (Proyecto AU, fotografía O. García Vuelta).*

Su datación es controvertida, oscilando entre los ss. VI-V a. C. (Almagro-Gorbea y Torres, 1999: 71) y los ss. II-I a. C., fecha coincidente con la de las fíbulas (Jiménez Ávila, 2002: 267 y ss.).

Una variante de esta escena se encuentra en los extremos triangulares de la banda de oro de La Puebla Infantes (Sevilla), donde un hombre a pie, acompañado de un perro, se enfrenta a un jabalí (Fig. 22).

4.3. *Animales en persecución*

Tres de las fíbulas presentan una escena protagonizada solo por animales, siguiendo un código parecido al grupo anterior pero con algunas diferencias: la ausencia del jinete, la presencia de un lobo tumbado sobre el puente y, en el eje del resorte, pueden estar los prótomos de caballos aunque sin la divinidad presente en el grupo anterior. En el extremo del pie hay un prótomo de caballo mirando hacia el lobo y, a lo largo del pie, otros dos animales que necesitan una explicación individualizada.

En una fíbula de Los Almadenes, sobre el pie, se reconoce con claridad un perro persiguiendo a un jabalí, ambos corriendo y mirando en la misma dirección (Fig. 7). En esta pieza no existe duda alguna sobre la identificación de los animales y servirán de pauta para clasificarlos en la segunda fíbula de Los Almadenes (Fig. 8). En esta, sobre el pie hay dos animales: el primero de ellos, un perro con la cabeza vuelta hacia el caballo como sucedía en las fíbulas con cazador; mientras que el animal perseguido, a pesar de carecer de rasgos anatómicos característicos, lo interpretamos como un jabalí por la semejanza de la secuencia con otras fíbulas. En la tercera pieza, de procedencia desconocida, las dos figuras del pie rompen el esquema visto hasta ahora pues marchan hacia el caballo pero miran hacia atrás (Fig. 13).

La revisión de este conjunto permite replantear la estructura de las escenas y sus protagonistas, dado que no ha existido unanimidad sobre su identificación por sus rasgos más esquemáticos que los del grupo precedente; además, el lobo del puente solo se ha descrito en una de las fíbulas de Perotito (Fig. 2) (Almagro-Gorbea y Fernández-



FIG. 23. *Decoración interior de un plato de La Alcudia (Elx, Alicante), depositado en la Fundación Universitaria de Investigación Arqueológica, La Alcudia.*

Miranda, 1983: 93), descripción que sorprendentemente no pasó a la literatura posterior. El análisis detallado de la composición sugiere una doble interpretación.

Por un lado, podrían simbolizar la convivencia entre la naturaleza –jabalí y lobo– y la vida doméstica –caballo y perro–, similares a los *paradeisoi* de época clásica (Guiral, 2012: 141, 146-147). Convivencia que se puede ver, por ejemplo, en un plato de La Alcudia de los ss. II-I a. C. En su interior, se pintó un lobo, un jabalí y un posible perro, todos lanzados a la carrera, además de peces, lagomorfos y aves (Fig. 23). Del mismo modo, en otros recipientes hay paneles con varios



FIG. 24. *Detalle de la decoración de un kalathos del Cabezo de Alcalá (Azaila, Teruel), hoy en el MAN.*

animales salvajes sin que se aprecie violencia entre ellos. Simplemente se muestra la naturaleza sin domesticar (Fig. 24).

La mayor diferencia entre estas cerámicas y las fibulas radica en el caballo, presente en las últimas y ausente en las primeras. De ahí que se pueda plantear una segunda interpretación. Un aspecto que conviene resaltar, y que se va a repetir en el conjunto siguiente, es que el caballo está enfrentado al lobo situado sobre el puente. La posición de este último recuerda a un animal agazapado, a punto de saltar sobre su presa. Así pues, en estas piezas habría dos escenas: una, protagonizada por el caballo y el lobo y la otra, por los animales sobre el pie. El hecho de que el caballo se dirija hacia el lobo y no hacia los animales del puente hace poco plausible la hipótesis de la cacería.

¿Qué simbolizan, pues, estas escenas? Por un lado, en el puente, un enfrentamiento entre el hombre –caballo– y la fiera –lobo–; el caballo es el animal que por antonomasia define al íbero aristócrata, por lo que este se pudo elidir al usar únicamente al caballo para simbolizarlo. En definitiva, el caballero noble *vs.* la fiereza del lobo, la vida doméstica *vs.* la salvaje, la cultura *versus* la naturaleza. De nuevo, las cerámicas ofrecen ejemplos complementarios. En un *lebes* de Edeta/Tossal de Sant Miquel se desarrollan, en una de sus caras, varios episodios protagonizados por dos hombres: doma o adiestramiento de caballos con perros, una tauromaquia y un enfrentamiento entre los dos hombres (Fig. 25); en el lado opuesto, una manada de lobos ataca a unos jabalíes, enmarcados por hojas cordiformes que simbolizan el espacio natural (Fig. 25). En nuestra opinión, se trata de una magnífica plasmación de la contraposición *cultura versus natura*.

Por otro lado, los animales sobre el pie no harían más que reforzar esta idea, pues en dos de las fibulas habría una persecución de perro y jabalí (Figs. 7 y 8), mientras que en la tercera la similitud de los animales dificulta su interpretación (Fig. 14).

4.4. *Caballo versus lobo*

Un paso más en la simplificación de la idea anterior se da en las cuatro fibulas con prótomo de caballo y lobo (Figs. 2-4 y 9). Todas ellas tienen un lobo sobre el puente, como las del grupo anterior,

y el prótomo de caballo rematando el pie, que es una simple cinta con muescas laterales y trazos incisos en la parte superior, a modo de recreación del pelo del caballo. Los dos ensanchamientos decorados entre muescas también podrían ser una abstracción del perro y la presa, resultando una iconografía similar a las anteriores. Una de ellas lleva, además, dos prótomos de caballo en el eje (Fig. 9).

Excluidos o esquematizados los animales acompañantes, se produce ahora sí un enfrentamiento cara a cara entre el caballo y el lobo, entre el caballero y la fiera, antes apuntado. En otros soportes, una de las pocas imágenes en la que un lobo persigue a un caballo está plasmada en un *kalathos* de El Monastil (Elda, Alicante), aunque su estado incompleto nos hace ser cautelosos en cuanto a su correcta interpretación (Poveda, 1988: figs. 28b y 29).



FIG. 25. Lebes de Edeta/Tossal de San Miguel (Liria, Valencia), hoy en el Museo de Prehistoria de Valencia.

4.5. Cabezas de animales

En último lugar, hay que considerar la fíbula de Cabeza del Buey. En ella solo hay tres pares de cabezas de lobo opuestas, un ave y una serpiente (Fig. 10). La interpretación es mucho más compleja, puesto que entran en juego dos animales nuevos –serpiente y ave– con significados a veces contrapuestos. Las cabezas de lobo se pueden encontrar en casi todos los soportes conocidos (Mata y Soria, 2012), pero en muy pocos casos están asociados a aves y serpientes. En un *kalathos* del Cabezo de la Alcalá (Azaila, Teruel) se pueden ver todos estos animales completos, junto a otros más, y sin violencia aparente (Fig. 24).

La asociación cabeza de lobo y serpiente se da en una pátera de plata de Perotito (Raddatz, 1969: 257-258, fig. 23, lám. 63), donde además el lobo tiene entre sus fauces una cabeza humana.

También son comunes las cabezas y los prótomos de lobo en las cerámicas de La Alcudia, donde pueden ir acompañados de aves. Con una datación del s. IV a. C. hay que citar el torso de guerrero de La Alcudia con un pectoral con cabeza de lobo (Fig. 26) o las cabezas de lobo nieladas en plata de las falcetas de Cabecico del Tesoro (Verdolay, Murcia) (García Cano y Gómez, 2006: 74 y 86). Cabezas de lobo se encuentran también en los llamados bronce de Máquiz (Almagro Basch, 1979: 176-184), de datación discutida, que el reciente hallazgo de la necrópolis de Piquía, del s. I a. C., puede clarificar (Ruiz, 2011).

Las cabezas lobunas tienen pues una larga tradición en el mundo ibérico y mucho se ha escrito sobre alguna de las piezas citadas. Independientemente del contexto, su simbolismo más evidente es la representación del valor y fiera del guerrero, claramente evidenciada en el pectoral de La



FIG. 26. *Torso de guerrero de La Alcudia (Elche, Alicante), hoy en la Fundación Universitaria de Investigación Arqueológica, La Alcudia.*

Alcudia (Fig. 26), en las falcatas y en las fíbulas. Del mismo modo, pudo ser, así mismo, el emblema heráldico de un grupo o familia identificando a su portador como miembro (Mata y Soria, 2012: 75).

4.6. *Incompletas*

Las tres fíbulas incompletas no se pueden incluir con seguridad en los grupos anteriores, pero se puede hacer alguna apreciación sobre las mismas. De la procedente del Molino de Marrubial (Fig. 6) solo se conocen los prótomos de caballo del eje por lo que se podría clasificar en cualquiera de los conjuntos. Mayor precisión se puede alcanzar en dos de las fíbulas de *Kelin* (Fig. 11), pues en ambas se puede ver un lobo sobre el puente. Ello quiere decir que formarían parte de fíbulas con “animales en persecución” o “caballo *vs.* lobo” que son los dos grupos que tienen un lobo sobre el puente.

5. *Las fíbulas sobredoradas: un signo de rango y género*

El conjunto de fíbulas estudiado es excepcional dentro de la protohistoria peninsular por el material con el que están fabricadas, por su iconografía y por su escasez, pues solo se conocen estas 16 piezas³. La mayoría carece de contexto preciso, de ahí las variadas propuestas publicadas sobre su origen y cronología.

En su artículo de 1981, Angoso y Cuadrado ya dejaron claro que se trataba de piezas ibéricas, frente a propuestas anteriores. A pesar de ello, se ha mantenido la ambigüedad sobre su origen, entre íbero y celtíbero, apelando a las comparaciones con la tipología, las escenas de caza, los jinetes y las armas (Almagro-Gorbea, 1991; Hibbs, 1993: 102; Prieto y López, 2000: 51; Perea *et al.*, 2007: 27-29). Todos estos argumentos, como se ha señalado en otras publicaciones (Angoso y Cuadrado, 1981; Quesada, 2011) y se ha visto en las páginas anteriores, en ningún caso son concluyentes.

Los animales, las escenas, el armamento, los contextos —cuando los hay— la cronología y la dispersión geográfica avalan el origen ibérico de estas fíbulas. Y abunda en ello su escasez en el área céltica peninsular, como la de la Muela de Taracena (Angoso y Cuadrado, 1981: fig. 1), que puede considerarse una importación. Las importaciones, sin duda, se producían en ambas direcciones como demuestran las fíbulas de bronce o plata célticas encontradas en yacimientos ibéricos (Cruz, 1990: 185, fig. 160, 23; Lorrio, 2007: 54-56, figs. 1 y 2, 6 y 7; Raddatz, 1969: lám. 48, 5a-b).

Estas piezas se concentran, especialmente, en la antigua Oretania, donde los recursos mineros son importantes (Fig. 27). La semejanza entre muchas de ellas apunta hacia unos pocos talleres o artesanos que trabajaran para las élites de esa región, plasmando los ideales de masculinidad demandados.

La valoración de sus contextos de aparición apenas se ha abordado con anterioridad, razón por la cual la interpretación de su iconografía se ha adscrito sistemáticamente al mundo funerario. Pero conviene destacar que, de las 16 fíbulas conocidas, solo 3

³ Son 17 si se suma la procedente de Muela de Taracena (Guadalajara).

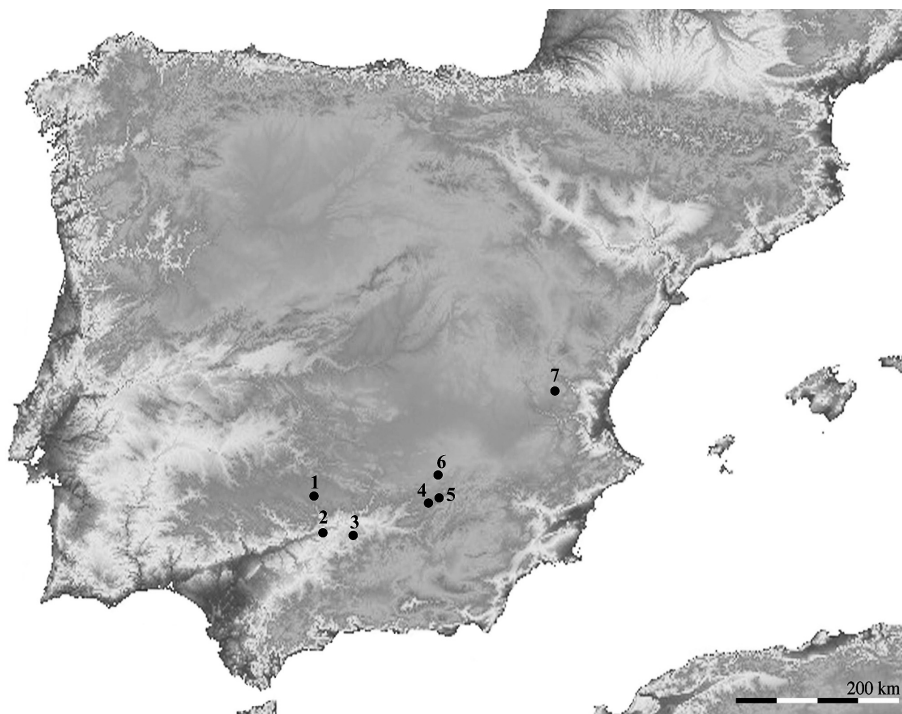


FIG. 27. Distribución geográfica de las fíbulas de plata: 1. Los Almadenes (Pozoblanco, Córdoba); 2. Molino de Marrubial (Córdoba); 3. Cañete de las Torres (Córdoba); 4. Perotito (Santisteban del Puerto, Jaén); 5. El Engarbo (Chiclana de Segura, Jaén); 6. Cabeza del Buey (Torre Juan Abad, Ciudad Real); 7. Kelin (Caudete de las Fuentes, Valencia).

carecen de contexto y las demás formaban parte de 6 tesoros en los que también había otras joyas, piezas de vajilla y, a veces, monedas. Su composición se ha estudiado separadamente y falta un trabajo que los analice globalmente. Además se trata de hallazgos fortuitos realizados hace bastantes años, sin datos concretos de los lugares y las circunstancias de la ocultación (Prados, 2010: 245). No obstante, se sabe que 4 de ellas se hallaron en lugares de hábitat y en uno de ellos, *Kelin*, se han encontrado otros tesoros que no han tenido mejor suerte para la investigación. Con estas puntualizaciones queremos destacar que estas piezas apenas tienen que ver con los ajuares funerarios. Recientemente, uno de nosotros ha propuesto la posibilidad de que se tratara de ocultaciones procedentes de santuarios para salvarlas de la profanación (Prados, 2010: 261). Si bien esta hipótesis podría ser cierta para algunos casos, no se puede generalizar ya que los objetos que las componen son variados; a veces con un largo período de atesoramiento y contienen piezas que no parecen compatibles con un tesoro sagrado, como son los

fragmentos de joyas y vajilla, lingotes y laminillas. En definitiva, son piezas con valor económico y negociables a peso.

La cronología de los objetos que contenían estos depósitos es muy variada, como evidencian determinados tipos de joyas o vajillas que también están presentes en los tesoros de fines del s. III a. C. y que, en algún caso, ya estaban amortizados pudiéndose retrotraer su cronología un poco más. En este sentido, es seguro que los tesoros de finales del s. II a. C. contienen materiales que fueron fabricados en el III a. C. Ahora bien, hay argumentos para pensar que las fíbulas de los tesoros de finales del s. II a. C., que son las que aquí se están estudiando, fueron en su mayoría producciones del mismo s. II a. C. En primer lugar porque los tipos de fíbulas que aparecen en estos tesoros no se han encontrado en los depósitos del s. III a. C.; y en segundo lugar porque la mayor parte de ellas no presentan, por término medio, un gran deterioro indicando que no han estado en uso durante mucho tiempo.

Todos los protagonistas de las fíbulas están mostrando una clara vinculación con el mundo real, en la que el guerrero se enfrenta a una alimaña o fiera y el cazador exhibe sus habilidades en el arte de la caza mayor. En casi todos los soportes conocidos, algunos de los cuales se han abordado aquí, se asocian a los hombres. El jabalí y algunas aves tienen un componente nutricional complementario al ganado doméstico bien atestiguado por los restos óseos hallados en los yacimientos (Iborra, 2004) y por las fuentes literarias⁴. Pero el caballo y el perro

⁴ Estrabón 3, 2, 6.

apenas se consumen y tienen más importancia relativa en los contextos culturales o funerarios; mientras que la presencia del lobo y la serpiente en el registro arqueozoológico es anecdótica (Fig. 15).

El lobo, animal al que los íberos admiraban y temían, tuvo múltiples significados (Mata y Soria, 2012: 74-76). Su imagen se asocia con el guerrero –por su astucia y valor– y, de este modo, se convierte también en su protector. De igual modo, se vincula con la noche y la muerte. En definitiva, se trata de un ser protector, psicopompo y vinculado a ritos de iniciación y tránsito. Como los jabalíes, ambos animales frecuentes en los bosques mediterráneos, su caza figuraría, posiblemente, entre los ritos de iniciación de los jóvenes aristócratas. Sin embargo, también su cacería puede encuadrarse en el rito simbólico del tránsito a la muerte y la victoria definitiva del guerrero, ya heroizado. En este sentido, es significativa su presencia en los relieves de Pozo Moro (López Pardo, 2006).

El caballo, como es sabido, es el símbolo más representativo del aristócrata íbero y su imagen se encuentra tanto en la escultura funeraria como en los exvotos en bronce depositados en los santuarios, en los conjuntos heroicos en piedra, en las cerámicas y en las monedas. Su posesión y uso correspondían al selecto grupo de los jinetes. Pero también hay que hacer referencia a su carácter sagrado, como indican las representaciones de la divinidad de los caballos presente en varias de estas fíbulas. Conviene recordar, no obstante, que esta divinidad se encuentra únicamente en las fíbulas con jinete, lo que quizá esté remarcando su carácter de protector del hombre pues su imagen desaparece en las fíbulas en las que este se ha elidido (Figs. 7-9, 11 y 13). Esta divinidad se considera, según los autores, masculina o femenina (Olmos, 1992: 106; Marín y Padilla, 1997). En nuestra opinión, no existen rasgos característicos que permitan dichas atribuciones siendo, lo más probable, divinidades asexuadas.

Por su parte, el perro, animal de caza por excelencia, no es muy frecuente en la plástica ibérica. Se puede destacar su presencia en el conjunto escultórico de El Cerrillo Blanco y también en algunas pinturas vasculares de Teruel o Liria, imágenes todas ellas ampliamente publicadas. En las fíbulas, precede al jinete esperando sus órdenes o señalándole la posición de

la presa. En la caza del jabalí, los aliados del jinete son el caballo y el perro.

En definitiva, estas joyas muestran, esencialmente, el mundo del guerrero y cazador ibérico y contribuyen a reforzar su identidad de género y de grupo social. Como ya se ha comentado, en las sociedades dotadas de aristocracias guerreras en el mundo antiguo, la caza era una actividad noble por excelencia, no solo por su función originaria de proporcionar alimento, sino también como necesario entrenamiento para la caza más peligrosa de todas: la del hombre en la guerra⁵. Ese papel, asociado a la conducta varonil, está perfectamente documentado en la iconografía y la literatura entre los griegos de época arcaica y clásica (Anderson, 1985; Barringer, 2001), los galos (Méniel, 1987) y en un ámbito más cercano entre los celtíberos, como muestran las fíbulas de jinete y caballito (Almagro-Gorbea y Torres, 1999). Incluso en el caso de la Roma republicana, donde en su momento se llegó a sostener por algunos estudiosos que la caza había sido considerada como una actividad poco noble, se ha demostrado concluyentemente que tal idea es errónea y que la caza fue una actividad aristocrática valorada (Green, 1996).

Las sociedades ibéricas, como sus coetáneas mediterráneas (Counts y Arnold, 2010), plasmaron a través de su iconografía –en cerámica pintada, escultura, orfebrería y numismática– sus mitos y creencias transmitidas a través de relatos orales, donde se reflejarían los patrones de comportamiento que permitían el desarrollo del orden social. Un orden social donde los roles de género jugarían un papel fundamental e indispensable.

A través de las fíbulas con animales que se han analizado aquí, estamos asistiendo, lo mismo que se observa en muchas de las cerámicas pintadas y representaciones escultóricas (Aranegui, 1997; Santos, 2012) a la representación del ciclo del varón aristocrático, sus ritos de iniciación representados mediante la caza del ciervo o el jabalí acompañado de los perros; la imagen del jinete se usa como prototipo del varón aristocrático o su enfrentamiento con el lobo o con seres fantásticos⁶. En muchos casos, las luchas de los

⁵ Jenof. *Cineg.* 1, 18; 12, 1; Cicerón *Tusc.* 2,14; 2,26.

⁶ Sobre esta cuestión cf. Santos, J. A. y Prados, L.: “Fauna and metaphors of gender in painted pre-roman iberian pottery (3rd-1st centuries BC): The cycle of male”, *XVII EAA* (septiembre 2011, Oslo), en prensa.

propios animales –el lobo contra los jabalíes; el caballo frente al lobo– podrían indicar esos mismos valores, al ser la prosopopeya de la imagen del varón. No hemos de olvidar que muchas de estas representaciones se mueven en el mundo de la metáfora, que transcurre en un tiempo y un espacio diferentes (Chapa, 2003). Se sugiere así el tránsito de la muerte o la heroización, entre otros temas. Esta iconografía permite sexuar estos objetos de uso personal más allá de su localización en tumbas con identificación sexual a través de la antropología física (Sanahuja, 2002: 175; Alcalá-Zamora, 2003).

Se trata pues de fíbulas masculinas cuyos propietarios portaban como signo de rango, de distinción personal y/o de pertenencia a un grupo familiar. En la *Odisea* se puede leer un ejemplo de ello cuando Penélope le pide al extranjero pruebas de que ha conocido a Odiseo: “Doble manto de lana purpúrea llevaba allí Ulises el divino; teníalo ajustado con broche de oro de corchetes gemelas y un frente de hermosas figuras: con sus manos un perro oprimía por delante a un manchado cervatillo y le hincaba los dientes. A todos pasmaba cómo, en oro labrados, ahogaba aquel perro al cervato y el cervato con ansias de huir revolvía sus patuelas”⁷. O como, después de la batalla de *Baecula*, Escipión liberó a un joven nómada tras entregarle, entre otros presentes, una fíbula de oro y un caballo enjaezado⁸.

Pudieron ser, así mismo, fíbulas que se entregaran a los jóvenes aristócratas tras haber superado las pruebas para su paso a la edad adulta. Además, al llevar muchas de ellas dos prótomos de caballo en el muelle, con o sin la divinidad explícita entre ellos, se convierten en amuletos protectores del caballero portador.

En síntesis pues, las fíbulas de plata sobredorada con animales parecen contener en su simbología tres valores aristocráticos varoniles por excelencia en todo el ámbito circunmediterráneo antiguo: la equitación, la caza y la guerra, en adición a, y con independencia de, otros significados de índole religiosa o funeraria a los que pueda aludir el animal cazado (jabalí) o la divinidad que

decora alguna de ellas. Y con independencia también del contexto en que cada una de ellas pudiera aparecer, donde al sexo –biológico– se superpondría la construcción sociocultural que forman las relaciones de género. Como objetos relacionados con el vestido, en oro y plata, con decoración figurada, nos trasladan al mundo aristocrático del poder de las élites masculinas ibéricas. Reservándose para las mujeres y demás miembros activos de la sociedad otros iconos y actividades.

Bibliografía

- AA. VV. (1976): *Jewellery through 7000 years*. London: BM Press.
- ALCALÁ-ZAMORA, L. (2003): *La necrópolis ibérica de Pozo Moro*. Madrid: RAH.
- ALMAGRO BASCH, M. (1979): “Los orígenes de la toréutica ibérica”, *Trabajos de Prehistoria*, 36, pp. 173-211.
- ALMAGRO-GORBEA, M. (1991): “I Celti de la penisola Iberica”. En *I Celti*. Venezia: Bompiani, pp. 388-405.
- ALMAGRO-GORBEA, M. y FERNÁNDEZ-MIRANDA, M. (eds.) (1983): *Los Íberos*. Madrid: Ministerio de Cultura.
- ALMAGRO-GORBEA, M. y TORRES, M. (1999): *Las fíbulas de jinete y caballito. Aproximación a las élites ecuestres y su expansión en la Hispania céltica*. Zaragoza: Institución Fernando el Católico.
- ALMARCHE, F. (1918): *La antigua civilización ibérica en el Reino de Valencia*. Valencia: Tipografía Moderna.
- ALONSO, N.; JUNYENT, E. y LÓPEZ, J. B. (2010): *Arbeca. La Fortalesa dels Vilars*. Guies del Museu d'Arqueologia de Catalunya. Barcelona: Generalitat de Catalunya.
- ANDERSON, J. K. (1985): *Hunting in the Ancient World*. Berkeley: University of California.
- ANGOSO, C. y CUADRADO, E. (1981): “Fíbulas ibéricas con escenas venatorias”, *Boletín de la Asociación Española de Amigos de la Arqueología*, 13, pp. 18-30.
- ARANEGUI, C. (ed.) (1997): *Damas y caballeros en la ciudad ibérica*. Madrid: Cátedra.
- BARRINGER, J. M. (2001): *The hunt in Ancient Greece*. Baltimore: John Hopkins.
- BOHANAN, P. (1992): *Para raros nosotros. Introducción a la Antropología Cultural*. Madrid: Akal edit.
- BONET, H. (1995): *El Tossal de Sant Miquel de Llúria. La antigua Edeta y su territorio*. Valencia: Diput. de Valencia.
- BÜHLER, A. (2006): “Armes et chasse au Bronze récent égéen”. En SIDERA, I. (dir.): *La Chasse. Pratiques*

⁷ *Odisea* XIX, 215-221, ed. Gredos, 1982, trad. J. M. Pabón.

⁸ Tito Livio XVII, 19, 12.

- sociales et symboliques*. Colloques de la Maison René-Ginouvès. Paris: éd. Boccard, pp. 55-60.
- CHAPA, T. (2003): "El tiempo y el espacio en la escultura ibérica: un análisis iconográfico". En TORTOSA, T. y SANTOS, J. A. (eds.): *Arqueología e Iconografía: indagar en las imágenes*. Roma: L'Erma di Bretschneider, pp. 99-119.
- CHAVES, F. (1996): *Los tesoros en el Sur de Hispania*. Sevilla: Fundación El Monte.
- CONKEY, M. W. y SPECTOR, J. D. (1984): "Archaeology and the Study of Gender", *Advances in Archaeological Method and Theory*, 7, pp. 1-38.
- COUNTS, D. B. y ARNOLD, B. (eds.) (2010): *The Master of animals in Old World Iconography*. Budapest: Archaeolingua.
- CRAWFORD, M. H. (1974): *Roman Republican Coinage*. Cambridge: Cambridge University Press.
- CRUZ, M. L. (1990): *Necrópolis ibérica de Los Nietos (Cartagena, Murcia)*. Excavaciones Arqueológicas en España, 158. Madrid: Instituto de Conservación y Restauración de Bienes Culturales.
- DELATRE, C. (2006): "Récits de chasse en Grèce ancienne". En SIDERA, I. (dir.): *La Chasse. Pratiques sociales et symboliques*. Colloques de la Maison René-Ginouvès. Paris: éd. Boccard, pp. 157-165.
- DOWSON, T. A. (2000): "Why Queer Archaeology? An Introduction", *World Archaeology*, 32-2, pp. 161-165.
- FLETCHER, D.; PLA, E. y ALCÁCER, J. (1965 y 1969): *La Bastida de les Alcuses (Mogente-Valencia) I y II*. Trabajos Varios del SIP, 24 y 25. Valencia: Diput. de Valencia.
- FUENTES, M.^a M. y MATA, C. (2009): "Sociedad de los vivos, pesar por los muertos", *Saguntum*, 41, pp. 59-93.
- GARCÍA CANO, J. M. y GÓMEZ, M. (2006): "Avance al estudio radiológico del armamento de la necrópolis ibérica del Cabecico del Tesoro (Verdolay, Murcia). I. Las falcatas", *Gladius*, XXVI, pp. 61-92 (doi: 10.3989/gladius.2006.3).
- GILCHRIST, R. (1999): *Gender and Archaeology. Contesting the past*. London-New York: Routledge.
- GREEN, C. M. C. (1996): "Did the Romans hunt?", *Classical Antiquity*, 15.2, pp. 222-259.
- GUIRL, C. (2012): "Los animales en la pintura romana: ¿motivos decorativos o elementos simbólicos?". En HUERTA, M.^a R. y RUIZ, F. (dirs.): *Animales simbólicos en la Historia. Desde la protohistoria hasta el final de la Edad Media*. Madrid: Síntesis, pp. 133-153.
- GUSI, F. (1989): "Posibles recintos necrolátricos infantiles ibéricos en Castellón", *Cuadernos de Prehistoria y Arqueología Castellonenses*, 14, pp. 19-42.
- HERDT, G. (1996): *Third Sex, Third Gender. Beyond Sexual Dimorphism in Culture and History*. New York: Zone Books.
- HIBBS, V. A. (1993): *Iberian antiquities from the Collection of Leon Levy and Shelby White*. New York: Spanish Institute.
- IBORRA, M. P. (2004): *La ganadería y la caza desde el Bronce Final hasta el Ibérico final en el territorio valenciano*. Trabajos Varios del SIP, 103. Valencia.
- JIMÉNEZ ÁVILA, J. (2002): *La toréutica Orientalizante en la Península Ibérica*. Bibliotheca Archaeologica Hispana, 16. Madrid: RAH.
- LÓPEZ PARDO, F. (2006): *La torre de las almas. Un recorrido por los mitos y creencias del mundo fenicio y orientalizante a través del monumento de Pozo Moro*. Gerión Monografías. Madrid: UCM.
- LORRIO, A. J. (2007): "Una fibula simétrica del Museo Arqueológico Municipal de Lorca y las fibulas lobunas celtibéricas", *Alberca*, 5, pp. 53-66.
- MARÍN, M.^a C. y PADILLA, A. (1997): "Los relieves del domador de caballos y su significación en el contexto religioso ibérico", *Quaderns de Prehistòria i Arqueologia de Castelló*, 18, pp. 461-494.
- MATA, C. y SORIA, L. (2012): "¿Que viene el lobo! De lo real a lo imaginario: aproximación a la fauna ibérica de la Edad del Hierro". En HUERTA, M.^a R. y RUIZ, F. (dirs.): *Animales simbólicos en la Historia. Desde la protohistoria hasta el final de la Edad Media*. Madrid: Síntesis, pp. 47-77.
- MÉNIEL, P. (1987): *Chasse et élevage chez les Gaulois (450-52 av. J.C.)*. Paris: Errance.
- MIRÓ, C.; MOLIST, N. y SOLÍAS, J. M. (1982): "Estudi de les restes de fauna de la tomba de La Granja Soley", *Ampurias*, 44, pp. 102-103.
- MOLINOS, M.; CHAPA, T.; RUIZ RODRÍGUEZ, A.; PEREIRA, J.; RÍSQUEZ, C.; MADRIGAL, A.; ESTEBAN, A.; MAYORAL, V. y LLORENTE, M. (1998): *El santuario heroico de El Pajarillo. Huelma (Jaén)*. Jaén: Univ. de Jaén.
- NEGUERUELA, I. (1990): *La escultura ibérica del Cerrillo Blanco de Porcuna, Jaén. Estudio sobre su estructura interna, agrupamientos e interpretación*. Madrid: Ministerio de Cultura.
- OLMOS, R. (1987): "Posibles vasos de encargo en la cerámica ibérica del sureste", *Archivo Español de Arqueología*, 60, pp. 21-42.
- (dir.) (1992): *La sociedad ibérica a través de la imagen*. Madrid: Ministerio de Cultura.
- PEREA, A. (ed.) (2011): *La fibula de Braganza. The Braganza brooch*. Madrid: edic. Polifemo.
- PEREA, A.; MONTERO, I.; GUTIÉRREZ, P. C. y CLIMENT-FONT, A. (2008): "Origen y trayectoria de una técnica esquiava: el dorado sobre metal", *Trabajos de Prehistoria*, 65, 2, pp. 117-130 (doi: 10.3989/tp.2008.08006).
- PEREA, A.; WILLIAMS, D. y OLMO, R. (2007): *El héroe y el monstruo*. Madrid: Ministerio de Cultura.

- POVEDA, A. M. (1988): *El poblado ibero-romano de El Monastil*. Elda: Ayto. de Elda.
- PRADOS, L. (2010): “Tesorillos y depósitos votivos. Algunas reflexiones sobre su iconografía y significado”. En TORTOSA, T. y CELESTINO, S. (eds.): *Debate en torno a la religiosidad protohistórica. Anejos del Archivo Español de Arqueología*, IV. Madrid: CSIC, pp. 245-264.
- PRIETO, S. y LÓPEZ, V. M. (2000): “Fíbulas argénteas con escena figurada de la península Ibérica”, *Complutum*, 11, pp. 41- 62.
- QUESADA, F. (1997): *El armamento ibérico. Estudio tipológico, geográfico, funcional, social y simbólico de las armas en la Cultura Ibérica (siglos VI-I a. C.)*. Monographies Instrumentum, 3. Montagnac: Monique Mergoil.
- (2011): “The Braganza brooch warrior and his weapons: the peninsular context”. En PEREA, A. (ed.): *La fibula de Braganza. The Braganza brooch*. Madrid: edic. Polifemo, pp. 137-156.
- RADDATZ, K. (1969): *Die Schatzfunde der iberischen Halbinsel*. Madrid: DAI.
- RUIZ, A. (2011): “La implantación de un nuevo modo de vida. Los íberos del valle del Guadalquivir”, *Andalucía en la Historia*, año IX, 32, pp. 14-19.
- SANAHUJA, M. E. (2002): *Cuerpos sexuados, objetos y prehistoria*. Madrid: Cátedra.
- SANCHIS, A. y SARRIÓN, I. (2004): “Restos de cánidos (*Canis familiaris* ssp.) en yacimientos valencianos de la Edad del Bronce”, *Archivo de Prehistoria Levantina*, XXV, pp. 161-198.
- SANTOS, J. A. (2012): “La representación de la muerte en la cerámica ibérica pintada y el universo masculino”. En PRADOS, L. (ed.): *La arqueología funeraria desde una perspectiva de género*. Madrid: UAM, pp. 299-316.
- SARRIÓN, I. (1978): “El poblado ibérico de la Peña de las Majadas (El Toro, Castellón de la Plana)”, *Archivo de Prehistoria Levantina*, XV, pp. 177-190.
- VERDÚ, E. (2009): “El jinete y el monstruo. Un oino-khóe ibérico decorado de Ifach”. En *Calp. Arqueología y Museo*. Alicante: MARQ, pp. 68-83.
- VOSS, B. L. (2008): “Sexuality Studies in Archaeology”, *Annual Review of Anthropology*, 37, pp. 317-336 (doi: 10.1146/annurev.anthro.37.081407.085238).

ZEPHYRVS

REVISTA DE PREHISTORIA Y ARQUEOLOGÍA

BOLETÍN DE SUSCRIPCIÓN • ACADEMIC JOURNAL SUBSCRIPTION ORDER FORM

Deseo suscribirme a la Revista ZEPHYRVS, de la que recibiré _____ ejemplar(es) anual(es) a partir del número _____

Nombre/Universidad/Organismo _____

DNI/CIF _____ Fax _____ Teléfono _____

Correo-e _____

Dirección _____

Población _____ C.P. _____ País _____

(En el caso de que varíe el cliente a facturar)

Nombre/Universidad/Organismo _____

DNI/CIF _____ Fax _____ Teléfono _____

Correo-e _____

Dirección _____

Población _____ C.P. _____ País _____

Marque con una X la forma de pago elegida:

Cuenta de Librería. Pago contra reembolso (sólo para España). Pago al recibo de la factura. Proforma. Adjunto

cheque a nombre de «Marcial Pons, Librero». Giro postal. Con cargo a mi tarjeta de crédito (clase) _____

Número _____ Fecha de caducidad _____

Autorizo a «Marcial Pons, Librero» para que el importe de esta compra vaya a cargo de mi tarjeta de crédito.

Fecha de autorización: _____ Firma: _____

Precio de suscripción: 70 € (2 vols.).

GASTOS DE ENVÍO: Al coste total se le añadirán los de envío para cualquier otro país.

Estos precios tendrán validez hasta la publicación del próximo número de la revista.

Este boletín de suscripción puede fotocopiar para pedidos adicionales.

Enviar a: MARCIAL PONS, LIBRERO. Departamento de Revistas. C/ San Sotero, 6. E-28037 Madrid (España). Teléfono: +34 913 04 33 03.

Fax: +34 913 27 23 67 - Correo-e: revistas@marcialpons.es

BOLETÍN DE INTERCAMBIO • ACADEMIC JOURNAL EXCHANGE ORDER FORM

Deseamos iniciar y mantener intercambio con la Revista ZEPHYRVS, de la que deseamos recibir _____ ejemplar(es) anual(es) a partir del número _____, y que, salvo aviso en contrario, renueven automáticamente el intercambio para cada nuevo volumen.

Nombre _____

Universidad/Organismo _____

DNI/CIF _____ Teléfono _____

Dirección _____

Población _____ C.P. _____ País _____

Correo-e _____

A cambio, les remitiremos automáticamente _____ ejemplar(es) anual(es) de la revista _____, que se publica trimestral / semestral / anualmente (táchese lo que no proceda), a partir del número ____ para lo que enviamos junto con este boletín un ejemplar gratuito de muestra. Renovaremos el intercambio para cada nuevo volumen mientras Vds. no den orden de lo contrario. La propuesta de intercambio que aquí les solicitamos está sometida a la aprobación del Consejo de Redacción de la Revista ZEPHYRVS.

Enviar a EDICIONES UNIVERSIDAD DE SALAMANCA. Servicio de Bibliotecas. Intercambio Editorial.

Campus Miguel de Unamuno, Apto. 597. 37080 SALAMANCA. Correo-e: bibcanje@usal.es

GUIDELINES FOR THE SUBMISSION OF ORIGINAL ARTICLES

1. *Zephyrus* is a journal published twice a year in June and December. The articles submitted are evaluated by external reviewers using a double blind procedure. Some of these reviewers can be selected by the Editorial Board from a list of five specialists in the topic that the author proposes.
2. **Original manuscripts strictly adapted to the publishing guidelines should be sent to:** Redacción de *Zephyrus*: Dpto. de Prehistoria, Hª Antigua y Arqueología. Facultad de Geografía e Historia, c/ Cervantes, s/n, 37071-Salamanca, Spain, zephyrus@usal.es
3. Articles must be unpublished and not pending total or partial publication elsewhere. All papers must be sent in electronic and printed formats. Maximum length should not exceed 11,000 words (equivalent to approximately 25 DIN-A4 pages in 12 point Times New Roman font and 1.5 line spacing, including graphics, notes and bibliography). On a separate page, authors must include the following information: Author's or authors' name(s), professional affiliation, place of work, complete postal address, telephone number and e-mail. A statement signed by the author/s and declaring the originality of the work and that it has not been submitted elsewhere for publication must also be submitted. This statement should also include the authorization of the principal researcher (if that person is not one of the authors) if the submission addresses results from an ongoing research project
4. *Zephyrus* will **acknowledge receipt of articles**, indicating they date they are received, within a maximum of 30 working days from that date. Authors will likewise be informed of the date when the article is sent for review. If necessary, they will be informed of any changes to be made in the original manuscript before it can be definitively accepted. The Editorial Board will decide on publication within a maximum period of six months from the date received, and authors will be informed with a reasoned decision.
5. **Articles** are published in Spanish, English or French. The Editorial Board may exceptionally admit original manuscripts written in other languages. In any case, articles should include a separate page containing author information (see 2 above), the title of the article in Spanish and English (and in its original language, if different), an abstract of approximately 200 words and several key words (not included in the title) to facilitate indexing, also in Spanish and English. The body of the text should be structured in sections, numbered with Arabic numerals.
6. Original manuscripts submitted to the **Varia** section must be no longer than 5 pages (approx. 2,000 words), with a logical structure similar to that of articles and also accompanied by the information and elements mentioned above in points 2 and 4 (title, abstract, etc). **Reviews** should be of a similar length and only include the author's name at the end of the text. They should be critical rather than descriptive.
7. **References** should be inserted in the text (surnames in lower case, no first name initial; year, and in certain cases, the page numbers preceded by a colon). Footnotes should be limited to brief comments or non-bibliographical references. In the case of books and monographs, the place of publication should be included; for conferences, the place and date held, as well as the place of publication and the pages. The bibliography should be placed at the end of the text, following the model indicated in the following examples:
Monograph:
JORDÁ, F. AND SANCHIDRIÁN, J. L. (1992): *La Cueva de Maltravieso*. Mérida: Editora Regional de Extremadura.
Article published in a journal:
MALUQUER DE MOTES, J. (1951): "De la Salamanca primitiva", *Zephyrus*, II, pp. 61-72.
Contribution to a book, proceedings, congress, etc:
BOAST, R. (1995): "Fine pots, pure pots, Beaker pots". En KINNES, I. y VARDELL, G. (eds.): *Unbaked Urns of Rudely Shape*. Oxford: Oxbow, pp. 69-80.
8. **Tables, maps, figures and photographs** must be of the highest quality and should be submitted in electronic format (TIFF or JPG) separate from the text. All of these elements must be numbered in Arabic numerals, preceded by the abbreviation FIG. Their approximate placing in the text should be indicated in the text, and they should be accompanied by a caption indicating the source.
9. For **abbreviations, text divisions and numbering of sections** cf. Stylesheet.
10. **Authors will be sent a single galley proof**, which they should correct and return within 10 days of receiving it. Corrections should be limited to possible misprints and brief rectifications, avoiding substantial changes to the text.
11. **Copyright** belongs to the journal, and permission must be sought from the Editorial Board, *Ediciones Universidad de Salamanca* and the authors for partial or total reproduction or inclusion in repositories or online databases. *Zephyrus* will send the authors of each article a free copy of the issue and 15 offprints at no charge.

The Stylesheet can be found in pdf at http://campus.usal.es/~revistas_trabajo/index.php/0514-7336/about/submissions#authorGuidelines.

PROCÉDURE DE SOUMISSION D'ARTICLES

- Zephyrus** est une revue semestrielle éditée aux mois de juin et de décembre de chaque année. Les articles reçus sont évalués par des rapporteurs extérieurs à la revue par le système appelé en double aveugle. Certains des rapporteurs pourront être sélectionnés par le Conseil de Rédaction d'une liste de cinq spécialistes soumis par l'auteur.
- Les travaux, à caractère original et strictement respectueux des normes d'édition, seront remis** à la rédaction de *Zephyrus* à l'adresse suivante: Dpto. de Prehistoria, H^a Antigua y Arqueología, Facultad de Geografía e Historia, c/ Cervantes s/n, 37002 Salamanca, Espagne, zephyrus@usal.es
- Les travaux seront inédits et ne pourront être en aucun cas en instance de publication totale ni partielle dans une autre publication. Tous les articles seront envoyés en format électronique avec une copie en papier. La longueur maximale sera de 11.000 mots (l'équivalent à 25 DIN A4, à 1,5 espace et à 12 points Times New Roman, le matériel graphique, les notes et la bibliographie y compris). En feuille annexe, les auteurs préciseront leurs coordonnées personnelles : nom de l'auteur ou des auteurs, fonction, centre de rattachement, adresse postale complète, téléphone et courriel. Tous les travaux seront accompagnés d'un document écrit signé par le/les auteur/s où constatera l'originalité du travail et sa remise exclusive à cette revue. Dans le cas des résultats d'un projet de recherche en cours, le document inclura l'autorisation du chercheur principal s'il n'était pas son auteur.
- Une fois les originaux reçus, un accusé de réception sera envoyé** en retour dans un délai maximum de trente jours ouvrables. Les auteurs seront également notifiés de la date de renvoi des épreuves et, si nécessaire, des corrections à effectuer dans l'original avant son acceptation définitive. Le Conseil de Rédaction conclura sur la publication de l'article dans un délai maximum de six mois à partir de la date de sa réception et la décision prise sera communiquée de manière argumentée.
- La revue accepte des **articles** rédigés en espagnol, anglais ou français. Pour les autres langues, le Comité de Rédaction se prononcera, exceptionnellement, pour leur admission. En tout cas, l'auteur devra envoyer chaque texte précédé d'une page contenant, outre ses données, le titre en espagnol et en anglais (et la langue de l'article au cas où il serait rédigé en une autre langue). Le manuscrit doit aussi comporter un résumé d'environ 2.000 mots et plusieurs mots clés dans les langues mentionnées pour faciliter son indexation ; les termes employés dans le titre ne pourront en aucun cas faire partie des mots clés. Le corps du texte doit être structuré en épigraphes numérotées en chiffres arabes.
- Les originaux de la section **Varia** doivent avoir une longueur réduite, au tour de 5 pages (environ 2.000 mots), et une structure logique similaire à celle des articles. Ils doivent être accompagnés, également, des éléments signalés auparavant (titres, résumés, etc). Les **Compte-rendus**, de longueur similaire, ne comporteront que le prénom et nom de l'auteur à la fin du texte et leur contenu sera plus critique que descriptif.
- Les références bibliographiques** citées dans le texte seront insérées dans le texte (nom en minuscules sans initiale du prénom, année et, pour certains cas, pages précédées de deux points) et les notes de bas de page devront se limiter à de brefs commentaires ou références non bibliographiques. Pour les livres ou monographies, le lieu d'édition doit être signalé ; pour les congrès, le lieu et la date de célébration ainsi que le lieu d'édition et les pages. La bibliographie est à présenter comme dans les exemples suivants:
Monographies:
JORDÁ, F. AND SANCHIDRIÁN, J. L. (1992): *La Cueva de Maltravieso*. Mérida: Editora Regional de Extremadura.
Articles en revue
MALUQUER DE MOTES, J. (1951): "De la Salamanca primitive", *Zephyrus*, II, pp. 61-72.
Collaboration dans une œuvre collective
BOAST, R. (1995): "Fine pots, pure pots, Beaker pots". En KINNES, I. y VARNDELL, G. (eds.): *Unbaked Urns of Rudeby Shape*. Oxford: Oxbow, pp. 69-80.
- Les tableaux, cartes, graphiques et photographies** doivent être de grande qualité et doivent se présenter, préférablement, en format électronique TIFF ou JPG séparément du texte. Tous ces éléments seront numérotés en chiffres arabes, précédés de l'abréviation FIG. Leur emplacement approximatif d'insertion dans le texte doit être indiqué et ils doivent avoir une note de bas ou légende indiquant la source.
- En ce qui concerne **les abréviations, la division du texte et la numérotation des épigraphes** cf. Feuille de Style
- Une seule épreuve sera remise aux auteurs.** Elle sera corrigée et renvoyée dans un délai de 10 jours à partir de sa réception. Les corrections se limiteront aux erratas et à de brèves rectifications n'entraînant aucun changement substantiel dans le texte
- Les droits d'édition** correspondent à la Revue et l'autorisation du Conseil de Rédaction, de Ediciones de l'Université de Salamanca et des auteurs est requise pour la reproduction totale ou partielle du manuscrit ainsi que pour son inclusion dans des référentiels ou des bases de données en ligne. *Zephyrus* remettra gratuitement aux auteurs de chaque article, dans leur ensemble, un exemplaire de la revue et 15 tirés à part.

Ces normes sont à compléter avec les conditions établies dans la Feuille de Style, PDF dans http://campus.usal.es/~revistas_trabajo/index.php/0514-7336/about/submissions#authorGuidelines.

NORMAS PARA LA PRESENTACIÓN DE ORIGINALES

1. **Zephyrus** es una revista de periodicidad semestral que se edita en junio y diciembre de cada año. Los artículos recibidos son evaluados por revisores externos, mediante el sistema de doble ciego. Algunos de estos revisores podrán seleccionarse, por el Consejo de Redacción, de una lista de cinco especialistas propuestos por el autor.
2. Los **trabajos, de carácter original, estrictamente ajustados a las normas de edición, se remitirán** a la Redacción de *Zephyrus*: Dpto. de Prehistoria, H.^a Antigua y Arqueología, Facultad de Geografía e Historia, c/ Cervantes, s/n, 37071-Salamanca, zephyrus@usal.es
3. Los trabajos deberán ser inéditos y no estar pendientes de publicación total o parcial. Todos se enviarán en formato electrónico y copia impresa. La extensión máxima no excederá de 11.000 palabras (el equivalente aproximado a 25 DIN-A4, en Times New Roman de 12 puntos y a 1,5 espacios, incluyendo material gráfico, notas y bibliografía). En hoja aparte figurarán los datos siguientes: nombre del autor/es, filiación profesional, centro de trabajo, dirección postal completa, teléfono y correo-e. Además se remitirá un escrito, firmado por el autor/es, donde conste la originalidad del trabajo y su envío exclusivo a esta revista. En caso de tratarse de resultados de un proyecto de investigación en curso, el escrito incluirá la autorización del I.P, si no fuese uno de los autores.
4. **La revista acusará recibo de los originales**, indicando la fecha de recepción, en un plazo máximo de 30 días hábiles. También se informará de la fecha de envío de los textos para revisión. En su caso, se indicarán las correcciones a efectuar antes de su aceptación definitiva. El Consejo de Redacción decidirá sobre la publicación en un plazo máximo de 6 meses desde la recepción, comunicándose la decisión de forma razonada.
5. Los **artículos** se publicarán en español, inglés o francés. Pueden admitirse, excepcionalmente, originales remitidos en otras lenguas. El autor deberá enviar su texto precedido de una página que contenga, junto con sus datos, el título en español e inglés (y, de hallarse el original en otra lengua, también en ésta). Debe figurar, en los citados idiomas, un resumen (de aproximadamente 200 palabras) y varias palabras clave que faciliten la indización, sin incluir en éstas términos empleados en el título. El cuerpo del texto deberá estar estructurado en epígrafes, numerados en arábigos.
6. Los originales de la sección **Varia** tendrán una extensión reducida, en torno a 5 páginas (unas 2.000 palabras), exigiéndose una estructura lógica similar a la de los artículos y acompañándose, igualmente, de los elementos antes señalados (títulos, resúmenes, etc.). Las **Reseñas**, con similar extensión, sólo incluirán el nombre y apellidos del autor al final del texto y su contenido deberá ser crítico más que descriptivo.
7. Las **citas bibliográficas** se situarán insertas en el texto (apellidos en minúscula, sin la inicial del nombre, año y, en casos concretos, páginas precedidas de dos puntos), limitando las notas a pie de página a breves comentarios o referencias no bibliográficas. En libros y monografías se señalará el lugar de edición; en los congresos el lugar y fecha de celebración, lugar y año de edición y páginas. La bibliografía, exclusivamente la que se cita, se situará al final del texto, ateniéndose al modelo de los siguientes ejemplos:
Monografía:
JORDÁ, F. y SANCHIDRIÁN, J. L. (1992): *La Cueva de Maltravieso*. Mérida: Editora Regional de Extremadura.
Artículo en revista:
MALUQUER DE MOTES, J. (1951): "De la Salamanca primitiva", *Zephyrus*, II, pp. 61-72.
Colaboración en obra colectiva, congreso, etc.:
BOAST, R. (1995): "Fine pots, pure pots, Beaker pots". En KINNES, I. y VARNDALL, G. (eds.): *Unbaked Urns of Rudely Shape*. Oxford: Oxbow, pp. 69-80.
8. Los **cuadros, mapas, gráficos y fotografías** serán de máxima calidad y deben entregarse en formato electrónico TIFF o JPG, separados del texto. Todos ellos irán numerados en cifras arábigas, precedidos de la abreviatura FIG. En el texto impreso, se indicará su colocación aproximada, acompañándose de un pie o leyenda en el que conste la fuente.
9. Para **abreviaturas, división del texto y numeración de epígrafes** cf. Hoja de estilo.
10. **Se enviará una sola prueba de imprenta a los autores**, que se devolverá corregida en un plazo de 10 días. Las correcciones se limitarán a posibles erratas y breves subsanaciones, sin cambios sustanciales en el texto.
11. Los **derechos de edición** corresponden a la Revista, y es necesario el permiso del Consejo de Redacción, de Ediciones de la Universidad de Salamanca y de los autores para su reproducción total o parcial. *Zephyrus* remitirá a los autores de cada artículo, en su conjunto, un ejemplar de la revista y 15 separatas de forma gratuita.

Estas normas se completan con los requisitos que figuran en la Hoja de estilo, PDF en http://campus.usal.es/~revistas_trabajo/index.php/0514-7336/about/submissions#authorGuidelines.

ZEPHYRVS

REVISTA DE PREHISTORIA Y ARQUEOLOGÍA

ISSN: 0514-7336 - CDU 902 : 903

Vol. LXXI, enero-junio 2013

ÍNDICE

ARTÍCULOS

- Un análisis computacional de las líneas prehistóricas: diseños geométricos y lenguaje
VÍCTOR MANUEL LONGA 15-43
- Estrategias de subsistencia durante el Paleolítico medio en la Submeseta norte. La Cueva Corazón (Mave, Palencia)
JOSÉ YRAVEDRA SÁINZ DE LOS TERREROS, FERNANDO DíEZ MARTÍN, POLICARPO SÁNCHEZ YUSTOS, DIANA GÓMEZ DE LA RÚA, ISABEL DÍAZ MUÑOZ y JOSÉ ÁNGEL GÓMEZ GONZÁLEZ..... 45-60
- Estudio estratigráfico y tecnotipológico de los niveles basales de la cueva de Les Mallaetes (Barx, Valencia): nuevas claves para el Paleolítico superior inicial mediterráneo
PALOMA DE LA PEÑA ALONSO 61-88
- La estación megalítica de la Rioja Alavesa: cronología, orígenes y ciclos de utilización
JAVIER FERNÁNDEZ-ERASO y JOSÉ ANTONIO MUJICA-ALUSTIZA 89-106
- Bronze Age funerary spaces in Outeiro Alto 2 (Brinches, Serpa, Portugal): the hipogea cemetery
VÍCTOR FILIPE, RICARDO GODINHO, RAQUEL GRANJA, ARTUR RIBEIRO y ANTÓNIO CARLOS VALERA 107-129
- Artefactos singulares de filiación meridional en el Calcolítico de la Meseta norte española: un vaso calcáreo procedente de El Fonsario (Villafáfila, Zamora)
RODRIGO VILLALOBOS GARCÍA 131-148
- La producción textil durante la Edad del Bronce en el cuadrante suroriental de la Península Ibérica: materias primas, productos, instrumentos y procesos de trabajo
FRANCISCO JAVIER JOVER MAESTRE y JUAN ANTONIO LÓPEZ PADILLA 149-171
- Fíbulas y género: de animales y hombres en la cultura ibérica
CONSUELO MATA, HELENA BONET, EVA COLLADO, MERCEDES FUENTES, ISABEL IZQUIERDO, ANDREA MORENO, LOURDES PRADOS, FERNANDO QUESADA, DAVID QUIXAL, PERE PAU RIPOLLÉS, ALFRED SANCHIS, LUCÍA SORIA y CARMEN TORMO .. 173-195
- Comercio e intercambio de cerámicas finas en la Bética (ss. I-II d. C.): reflexiones generales en torno a la economía altoimperial al hilo del análisis del ejemplo isturgitano
PABLO RUIZ MONTES 197-219

VARIA

- El balneario romano de Baños de Montemayor (Cáceres). Descripción arqueológica de un complejo termal salúfero de época romana
SILVIA GONZÁLEZ SOUTELO 223-236

RECENSIONES

- Chauvin Grandela, A. *Tecnología lítica de los cazadores-recolectores del final del Pleistoceno. La producción y transformación de los soportes en La Garma A (Cantabria, España) entre ca. 15000 y 12000 cal BC*
PAULA ORTEGA MARTÍNEZ 237-241
- Ramos Muñoz, José. *El Estrecho de Gibraltar como puente para las sociedades prehistóricas*
FRANCISCO JAVIER MEDIANERO SOTO 242-244
- Salido Domínguez, J. *Horrea militar. El aprovisionamiento de grano al ejército en el occidente del imperio romano*
CRUCES BLÁZQUEZ CERRATO..... 245-247
- Carrasco Serrano, G. *La ciudad romana en Castilla-La Mancha*
JUAN JOSÉ PALAO VICENTE 248-252



Ediciones Universidad
Salamanca



Fecha de publicación
de este volumen: junio, 2013