

COMMEMORACIÓ DEL XXX
ANIVERSARI DEL MUSEU
ARQUEOLÒGIC COMARCAL
DE LA PLANA BAIXA.
BURRIANA (1967-1997)



COL·LECCIÓ PAPERS, 3^a ÈPOCA. NÚM. 20

Commemoració del XXX Aniversari
del Museu Arqueològic Comarcal de la
Plana Baixa • Burriana
(1967-1997)

Primera edició: gener de 2000

© Autors

© D'aquesta edició:

Ajuntament de Burriana

Generalitat Valenciana

Conselleria de Cultura, Educació i Ciència

Edita

Ajuntament de Burriana

Conselleria de Cultura, Educació i Ciència

Coordinadors

Norberto Mesado Oliver i Josep Lluís Gil Cabrera

Fotos

Josep Lluís Gil, Norbert Mesado, Pasqual Mercé, Enric Safont, Pilar Ulloa, Arturo Zaragoza

Imprimeix

Castelló d'Impressió

ISBN: 84-923127-7-7

Dipòsit legal: CS 20-2000

Amb el suport de G y C • Gestión y Construcción de Obras Públicas SL

Cap part d'aquesta publicació no pot ser reproduïda, emmagatzemada o transmesa en qualsevol format o per qualsevol mitjà, ja siga electrònic, mecànic, per fotocòpia per registre o per altres mètodes sense el permís previ i per escrit dels titulars del copyright.

TAULA

**Commemoració del XXX Aniversari del Museu Arqueològic Comarcal de la Plana Baixa. Burriana
(1967-1997)**

ACTES DEL XXX ANIVERSARI

• <i>Programa del XXX Aniversari</i>	17
• <i>Actes del XXX Aniversari</i>	
Acto de entrega de la restauración del Ídolo eneolítico de les Mallades (3 de febrero de 1997).....	19
Supramúsica. Música medieval y renacentista	23
Las Danzas Guerreras de la Todolella	27

XXX ANYS DE MUSEU

• <i>Hitos decisivos en la historia del Museo</i>	31
• <i>La difusió del patrimoni cultural a través del Museu: les publicacions</i>	41
• <i>Conéixer el Museu: les guies</i>	53
• <i>XXX años al servicio del patrimonio cultural</i>	
Norberto Mesado	71
• <i>La morada de Mercurio</i>	
Arturo Rufino Guinot.....	77

COL·LABORACIONS

• <i>L'Ídol d'Artana</i>	
Francesc Esteve Gálvez	85
• <i>Un enterramiento insólito: el caballo ibérico de la Regenta</i>	
Norberto Mesado Oliver e Inocencio Sarrión Montaña	89
• <i>Borriana en l'època romana</i>	
Ferran Arasa Gil.....	103
• <i>Arqueologia subacuàtica en la costa de Burriana</i>	
Asunción Fernández	117
• <i>Los orígenes de Burriana</i>	
Pierre Guichard y Carolina Doménech	125
• <i>Onomàstica y toponímia medieval de Burriana</i>	
Vicent García Edo	137
• <i>Excavación arqueológica en la iglesia del Salvador de Burriana</i>	
Pilar Ulloa Chamorro	205
• <i>Arquitectura valenciana de la época de la colonización cristiana: estructuras abovedadas</i>	
Arturo Zaragoza Catalán.....	213
• <i>Notes per a un millor coneixement de l'església parroquial del Salvador</i>	
Josep Lluís Gil i Cabrera	239
• <i>La Misericòrdia, entre la història i la llegenda</i>	
Josep Lluís Gil i Cabrera	251
• <i>La jurisdicción señorial de Carabona en 1549: ruptura entre Burriana y Rafael Martí de Viciana</i>	
Magín Arroyas Serrano.....	303
• <i>Alguns arquitectes i picapedrers en la parroquial del Salvador. El mestre d'obres Jaume Sebastià</i>	
Joan Damià Bautista	323

RESSÒ DEL XXX ANIVERSARI EN LA PREMSA

• <i>El XXX Aniversari del Museu a la premsa</i>	331
• <i>Publicaciones producidas desde el Departament d'Investigació del Museu Arqueològic Comarcal de la Plana Baixa - Burriana</i>	332

BORRIANA EN L'ÈPOCA ROMANA

Ferran Arasa i Gil

La Plana de Castelló és una depressió litoral de forma triangular que s'estén des de Benicàssim a Almenara amb una llargària de 40 km, i des d'Onda fins al mar amb una amplària de 20 km. Està limitada al nord per la serra del Desert de les Palmes, a l'oest pel massís d'Argeleta i al SO per la Serra Espadà. El sector septentrional es prolonga cap al nord per l'estret corredor de Borriol i cap a l'oest per la depressió de l'Alcora. Al sud, les altures de la Punta i el Castellar la divideixen en el seu extrem meridional en dos corredors, l'un format per la plana litoral que s'estén fins a la serra d'Almenara i l'altre el que conforma la Vall d'Uixó. El riu Millars la travessa i serveix per a traçar el límit entre les actuals comarques de la Plana Alta i la Plana Baixa. En aquest context geogràfic, Borriana se situa a la vora meridional de la desembocadura del Millars, oberta al mar, enmig del pla i amb unes excel·lents terres de cultiu.

Les fonts escrites

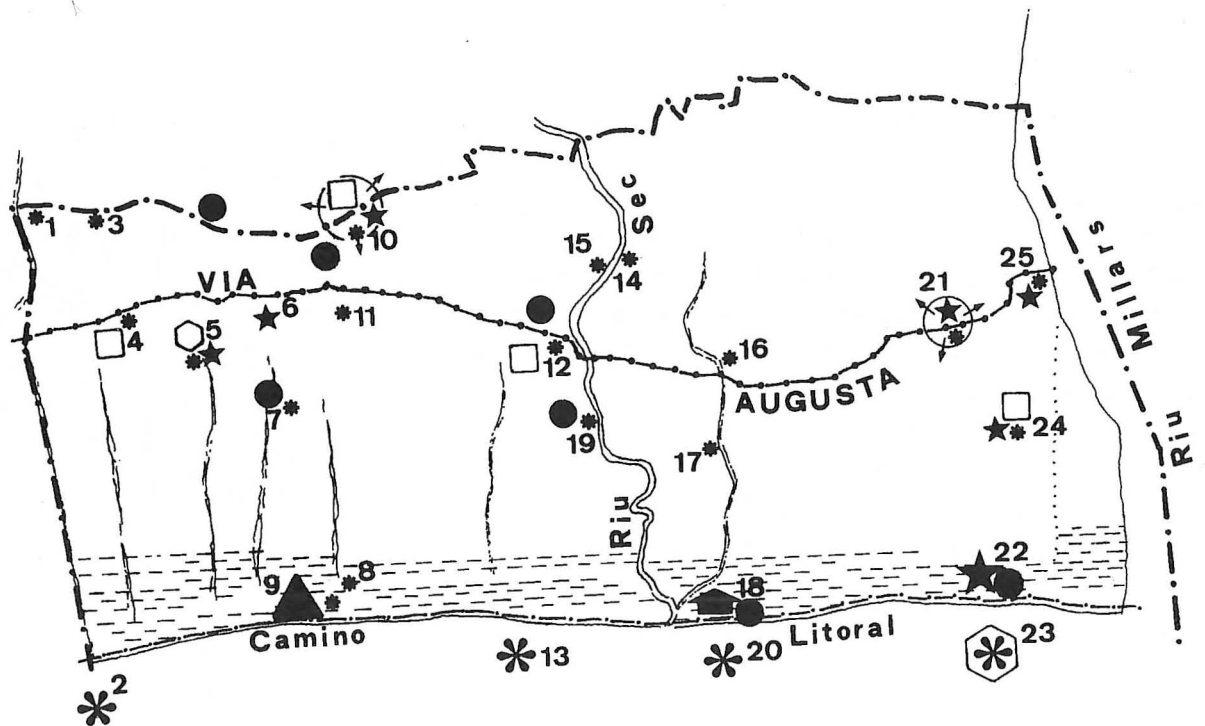
La informació aportada per les fonts literàries i epigràfiques és tota del període imperial. En primer lloc, en el segle I dC el naturalista Plini el Vell esmenta el riu *Udiva* al nord de *Saguntum*, que la major part dels autors convenen a identificar amb el Millars. Aquesta és també la referència més concreta per a situar el límit entre els dos pobles que habitaven les comarques septentrionals del País Valencià en època ibèrica, puix l'autor esmenta els Edetans al sud d'aquest riu i els Ilercaons al nord.

La comarca de la Plana -el límit meridional de la qual està situat a 10 km al nord de la important ciutat de *Saguntum*- devia pertànyer al territori d'aquesta, el qual possiblement s'estenia en aquesta direcció fins a la serra del Desert de les Palmes, a uns 50 km al NE de la ciutat. El principal eix de comunicacions de la comarca és, en època imperial, la via Augusta, construïda en els anys 8-2 aC sobre un camí ja utilitzat en el període ibero-romà i possiblement en èpoques anteriors, que travessa el territori longitudinalment, però sense que puga fixar-se amb seguretat un traçat concret en tot aquest tram. La troballa de mil·liaris -els mollons que senyalaven les distàncies del camí- és estranya, puix només se n'ha trobat un a l'Alter dedicat a l'emperador Trebonià Gal que pot datar-se l'any 252. A Borriol se'n coneix un altre de l'emperador Deci que pot datar-se l'any 250.

Pel que fa als itineraris, mapes de carreteres i altres documents semblants, la darrera *mansio* -una mena d'hostal oficial- de la via Augusta en direcció a Sagunt és *Sebelaci*, situada a 22 milles



Conferència del professor Ferran Arasa, el dia 4 de febrer de 1998, amb motiu del XXX Aniversari del Museu Arqueològic Comarcal de la Plana Baixa-Borriana.



*	Cerámicas diversas
★	Restos pétreos
●	Hallazgos monetales
□	Lápidas funerárias
⬡	Prensa de aceite
✱	Restos submarinos
✱	» » » » del «Calamó»
★	Embarcadero
⬆	Villa de «Sant Gregori» ¿?
▲	Monumento Altoimperial
⊙	Dispersión de materiales

RESTOS Y YACIMIENTOS DE EPOCA ROMANA EN EL TERMINO MUNICIPAL DE BURRIANA: 1- Cap de Terme. 2- Ratlla de Nules. 3- Carabona. 4- Camí del marge de Llombal. 5- Camí Virrangues. 6- Frente "Camí Palmeral". 7- Sagrada Família del Caramit. 8- Senda Torre d'Onda. 9- Torre d'Onda. 10- La Regenta. 11- Camí les Monges. 12- Ciutat de Borriana. 13- Frente "Camí Fondo". 14- El Palau. 15- Les Moreres. 16- Marjalet-Caminàs. 17- Marjalet-La Cossa. 18- Sant Gregori. 19- Riu Sec-Camí Vell de la Mar. 20- Frente "Sant Gregori". 21- La Pedregala. 22- El Calamó. 23- Frente "Calamó". 24- Santa Bàrbara. 25- Vinarragell

(32,5 km); només 2 milles més al nord se n'esmenta una altra: *Noulas* (24 milles: 35,5 km). Per les distàncies, totes dues devien trobar-se al nord del riu Millars, per més que la primera podia estar situada a la vora nord d'aquest riu i la segona presente un topònim suggeridor que pot relacionar-se amb el nom de la població de Nules. Això no obstant, en el traçat de la via al llarg de la comarca, segons la distància existent entre la darrera posta i la ciutat de *Saguntum*, degueren haver almenys dues *mutationes* per a garantir el canvi de cavalls dels correus.

Alguns autors fan referència a produccions agrícoles i artesanals saguntines, que cal entendre com del seu territori. Cató lloa les figues saguntines, situant-les entre les millors del seu temps. Pel que fa al vi de Sagunt, és denostat per Juvenal i Frontó. En relació amb ell, en el darrer quart del segle I dC tenim diverses mencions de la producció ceràmica de Sagunt. Aquesta és mencionada inicialment per Plini (*calices Saguntini*), que la inclou entre les de més anomenada, i poc després per Marcial, que remarca la seua poca qualitat per estar mal tornejada, pitjor decorada i perquè és barata, pròpia de la vaixel·la de poble. Aquesta producció ceràmica de Sagunt no ha pogut ser satisfactòriament identificada perquè ni en la ciutat ni en el seu territori es coneixen forns de ceràmica fina de taula. Possiblement eren copes que s'exportaven a Roma juntament amb les àmfors de vi de Sagunt, però això no vol dir que es fabricassen en aquesta ciutat, ja que podien arribar-hi des d'algun altre territori pròxim.

Finalment, a la Plana s'han trobat 70 inscripcions llatines, la major part de caràcter funerari que no aporten una altra informació que els noms dels difunts. Hi destaquen tres conjunts: Almenara, amb 20 inscripcions; la Vilavella, amb 19, i Onda, amb 10. El conjunt de la Vilavella, constituït per dedicatòries votives, correspon a un santuari del qual desconeixem l'advocació. En aquest camp, una de les inscripcions d'Almenara està dedicada a Venus i una de les trobades a la vil·la de Benicató deu ser també de caràcter religiós. De Borriana coneixem tres inscripcions funeràries trobades a diferents llocs del seu terme municipal: la més completa és coneguda des del segle XVII i es va trobar al Camí de Serra, l'altra conservada procedeix de la partida de Cap de Terme i la darrera va ser vista a començaments del segle passat en una casa de la població. La trobada al Camí de Serra és una dedicatòria de Lupí a la seua mare Sicília, de 40 anys, i a la seua germana Onèsime, de 18; els tres devien ser serfs.

El període ibero-romà

El període ibero-romà, que comprén els primers temps de presència romana, comença al final del segle III aC amb la conquesta i acaba amb el regnat de l'emperador August a partir de l'any 27 aC. Es tracta d'una època marcada per dues grans



Mil·liari de l'emperador Deci, ubicat a la Via Augusta, junt a l'ermita de Sant Vicent Ferrer a Borriol. Foto: E. Safont.

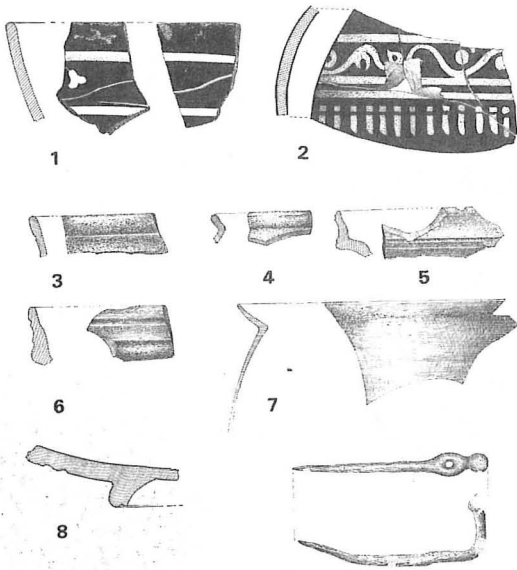
tendències: la continuïtat de la cultura autòctona, la ibèrica, i el canvi progressiu introduït per la dels conqueridors, els romans, fenomen que coneixem amb el nom de romanització.

En l'època de la Segona Guerra Púnica, que comença amb la conquesta de Sagunt per Anníbal l'any 219 aC, i en els primers anys de la posterior ocupació romana, a la Plana existia un poblament disseminat, amb nombrosos assentaments en general de reduïdes dimensions, que es caracteritzen per ocupar dos tipus d'emplaçaments: en altures amb condicions defensives els més importants, que els romans anomenen *oppida*, i dispersos pel pla altres en general de menor importància. Els primers adopten forçosament una distribució perifèrica al voltant de la Plana i en les escasses muntanyes aïllades que hi ha enmig d'aquesta, amb una clara funció de control del territori. Els segons, també en línia amb un tipus d'assentament que remunta almenys al final de l'Edat del Bronze, ocupen directament les terres de cultiu, en ocasions prop dels rius i en la mateixa línia de costa, en aquest cas amb una funció comercial.

Entre aquests assentaments existia una jerarquització que podem deduir a partir de les seues característiques físiques, singularment la seua grandària. Encapçalant aquesta escala trobem els grans assentaments de la Punta, amb una superfície de 4 ha, i el Solaig; segueixen els mitjans com Sant Antoni, el Castell de la Vilavella, Sant Josep, el Castellar i el Castell d'Almenara; i els petits com el Torrelló, l'Alcúdia, l'Horta Seca, etc. A Borriana tenim el conjunt d'assentaments en pla més ampli de la comarca: l'Alter de Vinarragell, el Palau, Carabona, el Calamó i la Torre d'Onda, aquests dos darrers sengles fondejadors.

Les repercussions de la Segona Guerra Púnica i de la consegüent ocupació romana en aquest territori, que conformen una primera fase que cronològicament no deu ultrapassar el 195 aC, no són fàcils d'avaluar, però amb seguretat el Solaig deixa d'estar ocupat i la Punta experimenta un important retrocés en la seua ocupació. Aquest fet, el desenvolupament urbà truncat de l'assentament més important de tot el litoral castellanenc, és sens dubte una de les raons fonamentals que expliquen l'absència de ciutats antigues en la llarga franja costanera que s'estén entre les ciutats de *Dertosa* i *Saguntum*. També el Castellar sembla abandonar-se definitivament. La resta segueix ocupat, sense que això excloua incidències conjunturals, com les que s'han assenyalat per al Castell d'Almenara, que podria haver estat destruït i reocupat posteriorment.

Des dels primers anys de la presència romana, una vegada expulsats els cartaginesos de Sagunt l'any 212 aC, comencen a arribar als assentaments ibèrics els productes romans, principalment àmfores de vi i vaixela de taula de vernís negre procedents de la Campània, i les primeres monedes romanes. Aquest flux comer-



Fragments de ceràmica campànica tipus Gnathia (1) i sigil-lates de procedència aretina (3/6) i sudgàlica (8), darreres ceràmiques de l'antic poblat de Vinarragell.

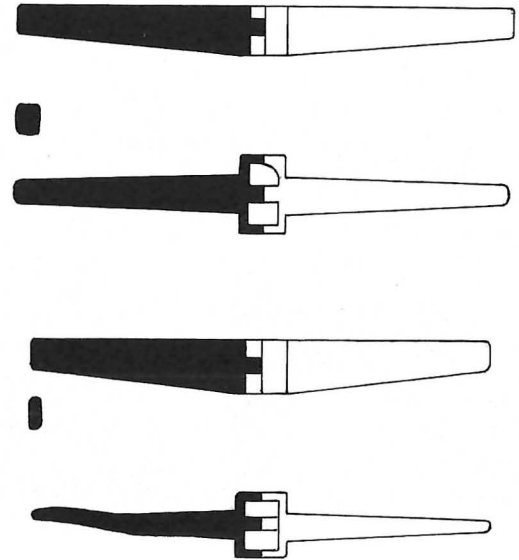
cial, incipient entre el final del segle III i el principi del II, va augmentant progressivament al llarg d'aquest segle fins abastar el seu màxim auge entre el seu darrer terç i el primer quart de l'I. L'augment del consum que palesen aquestes importacions reflecteix la progressiva dependència comercial dels ibers, així com la seua afeció als gustos romans. L'estudi d'aquests materials permet determinar quins són els assentaments ibèrics que continuen ocupats després de la conquesta romana, en els darrers anys de la República.

A partir del 195 aC, després de la forta repressió de les rebel·lions dels pobles ibers contra el domini romà, la nostra comarca sembla entrar en un llarg període d'estabilitat en el qual la influència romana serà cada vegada més important, sobretot per la proximitat de la ciutat de Sagunt, que va ser des del principi una important base romana i un focus difusor de la seua cultura de primera categoria. Una de les principals característiques del poblament d'aquesta fase, que s'estén al llarg del segle II i fins al primer quart de l'I aC, és la continuïtat. Amb les principals excepcions del Solaig i el Castellar, la resta dels assentaments de la comarca continuen ocupats amb desigual intensitat, tant els situats en altura com els situats en pla.

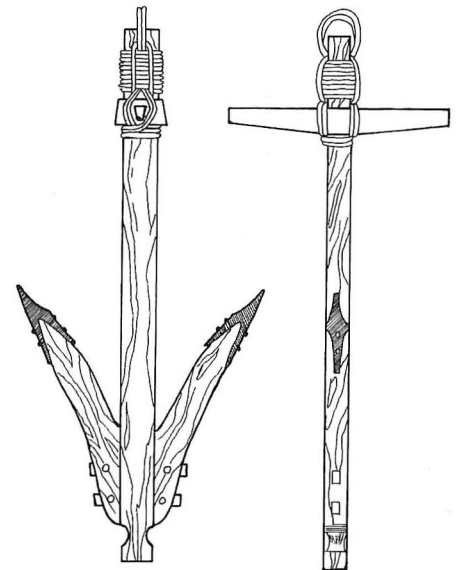
L'Alter de Vinarragell està situat a la vora del riu Millars. L'ocupació continuada des del Bronze Final fins a l'època moderna ha configurat un petit alter, on els nivells dels períodes Ibèric Final i romà han estat arrasats, de manera que no proporcionen una estratigrafia fiable. Alguns fragments de ceràmiques itàliques trobats en superfície i en els nivells A-C permeten delimitar cronològicament la fase ibèrica final del jaciment (Vinarragell V), que s'estendria des del trànsit del segle III al II fins al primer quart de l'I.

El Calamó és conegut tant per les troballes submarines com per les realitzades en terra, on s'han trobat algunes fosses crematòries i un penjoll de bronze possiblement ibèrics i alguns fragments de ceràmica campaniana. També es coneixen troballes submarines d'àmfores de procedència itàlica. Es tracta d'un fondejador actiu almenys en el segle II aC, a través del qual possiblement es distribuïrien les importacions en aquest sector de la Plana i cap a l'interior.

Entre els anys 77 i 75 aC les terres valencianes són un dels escenaris de la guerra civil entre romans que va tenir lloc a Hispània. Els partidaris del general rebel Sertori i l'exèrcit de Pompeu es van enfrontar en diverses ocasions a les comarques centrals. Com el mateix Pompeu reconeix en una carta al Senat, la guerra va assolir la Hispània Citerior, i molts assentaments -des de fundacions romanes com la ciutat de València fins a petits poblats ibèrics- van ser destruïts. Aquests fets marquen l'evolució del poblament en el segle I obrint una tercera fase caracteritzada per



Ceps romans trobats a la partida del Calamó.



Reconstruccions d'una ancla romana



*Jaciment romà de sant Gregori.
Sondeig arqueològic fet a la finca
de F. Pérez Saborit, l'any 1978*

l'abandonament d'alguns assentaments i la fundació d'altres.

A Borriana es materialitza amb l'aparició d'un assentament de gran importància, la Torre d'Onda, que amb les seues 3 ha. de superfície és el més gran de la seua època en terres castellonenes. Situat a la vora de la mar i a 6,4 km al sud del Calamó, és un poblat de característiques plenament ibèriques l'ocupació del qual pot datar-se, segons el que han proporcionat fins ara les excavacions, entre els anys 70/60 i 40/30 aC. Possiblement es tracta d'un reassentament de la població ibèrica després de la guerra civil que, a causa de la seua proximitat cronològica als importants canvis que esdevindran amb l'adveniment de l'Imperi, tindrà una curta ocupació. L'abandonament de la Torre d'Onda marca el final del període ibero-romà, d'una època de transició que portarà a la desaparició dels trets definitoris de la cultura ibèrica.

L'Alt Imperi

A partir del regnat d'August es generalitza un nou model d'ocupació del territori, l'anomenat «sistema de *villae*», que suposa l'abandonament dels assentaments ibèrics situats en altura i la generalització dels situats en pla. Només en alguns casos d'assentaments ibero-romans situats en pla es dona una continuïtat en l'emplaçament, com és el cas dels jaciments de Borriana. Els canvis en el poblament es veuen acompanyats per l'adopció de models residencials itàlics, amb la introducció de noves tècniques i materials constructius i ornamentals. Possiblement aquests fets comporten un canvi en l'estructura de propietat de la terra, a més de la introducció de nous sistemes d'explotació i la generalització de determinats cultius com la vinya i l'olivera. El conjunt d'aquests canvis ens permet considerar que, en l'inici de l'Imperi, el procés d'assimilació cultural que anomenem romanització es trobaven ben avançat.

La proximitat de la ciutat de Sagunt va ser determinant per al desenvolupament de la comarca, que sens dubte va constituir una de les reserves agrícoles més importants del seu territori municipal. Des d'aquest punt de vista, podem parlar d'una ocupació intensa del pla per part d'assentaments de diferents categories, des de les vil·les luxoses fins a senzills habitatges. La relació entre ciutat i territori es demostra per la presència en les inscripcions llatines trobades, no solament de persones amb cognoms freqüents a Sagunt (*Baebius*, *Sergius*) sinó també de propietaris que van arribar a exercir càrrecs municipals en el govern de la ciutat. Es tracta de dos personatges que apareixen en sengles inscripcions funeràries d'Almenara, un altre de Nules i un quart d'Onda.

Quant a les comunicacions, la via Augusta passava possiblement per l'oest del terme municipal de Borriana, per terres de Vila-

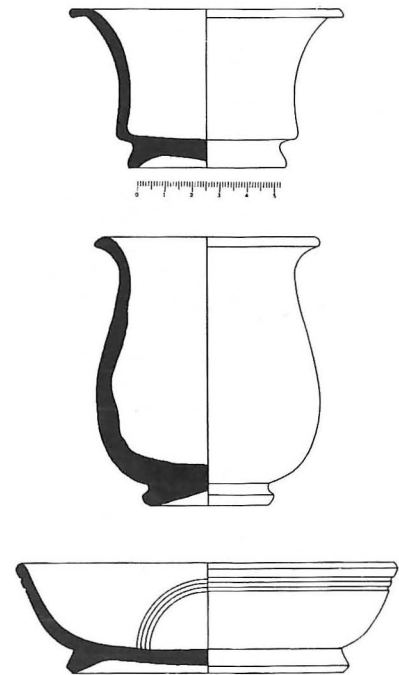
real, sense que pugui fixar-se amb seguretat un traçat concret. Per tant, no es pot reduir a la població de Borriana cap de les dues *mansiones* esmentades pels itineraris romans en aquesta zona (*Sebelaci* i *Noulas*), que possiblement estarien situades cap al nord, més enllà del riu Millars.

A la Plana es coneixen uns 75 jaciments romans del període imperial, de característiques, funcions i fins i tot d'èpoques diferents. Hi destaca l'absència de nuclis de caràcter urbà i la dispersió del poblament. La degradació dels jaciments és molt important a causa de les activitats humanes, sobretot de l'agricultura. Les excavacions són escasses i el coneixement que se'n té és superficial. La major part són assentaments que estan ocupats a l'Alt Imperi, en els segles I-II dC, el que sens dubte és reflex d'un important augment demogràfic. Entre aquests, els més significatius pel fet d'haver estat excavats són Benicató per al període comprès entre els segles I i IV, el millor exponent de les vil·les de la comarca, i el de Sant Josep per al segle V, també el més representatiu entre els del seu tipus. Entre els jaciments amb altres funcions, destaca el santuari de la Muntanya de Santa Bàrbara.

Les importacions de ceràmiques itàliques, sudgàl·liques i africanes, juntament amb les diverses produccions hispàniques, tant de vaixel·la fina de taula com d'àmfores vinàries i oleàries, i les troballes monetàries permeten documentar aquest període i proven l'estabilitat de l'ocupació i la seua continuïtat al llarg dels dos primers segles. La majoria de les restes trobades poden datar-se en aquesta època.

Entre els assentaments estudiats hi ha diferències que palesen l'existència d'un sistema jerarquitzat de poblament. Per intentar una aproximació al seu estudi només comptem amb la documentació arqueològica i epigràfica. A més, no resulta fàcil la classificació dels jaciments quan la major part no han estat excavats i els materials estudiats són de superfície i molt escassos. La categoria que encapçala l'escala jeràrquica està ocupada per les que convencionalment anomenem *villae*. Aquests són els assentaments de major superfície construïda, amb premses d'oli o vi (*torcularia*), tallers per a la fabricació de ceràmica (*figlinae*), termes, restes arquitectòniques importants, elements sumptuaris (mosaics, escultures, plaques de marbre per a revestiment, etc), monuments honorífics i/o funeraris, etc. En els assentaments de Borriana aquests trets diferenciadors són més bé escassos, donat el limitat desenvolupament de la investigació: restes arquitectòniques d'entitat a Sant Gregori, l'únic jaciment excavat, on també hi ha mosaics i plaques de marbre (*crustae*); notícia d'un mosaic al Palau i un possible monument de funció desconeguda a la Torre d'Onda.

Entre els assentaments més importants, només comptem amb



Torre d'Onda. Ceràmica campaniana B (F. Arasa).



Làpida romana trobada al terme del municipi de les Alqueries.

aproximacions de la seua superfície a partir de les zones excava- des i de l'àrea de dispersió de les restes arqueològiques. El cas millor conegut és Benicató (Nules), on s'han excavat uns 1.400 m² d'una parcel·la de 2.600 m². La distribució de les diferents parts de la vil·la al voltant d'un pati porticat i la mateixa dispersió de les restes per les parcel·les del voltant, fan veure que la superfície construïda era major, possiblement superior a 0,3 ha. A l'Horta Seca (la Vall d'Uixó), les restes excavades s'estenen per una parcel·la de 1.092 m², i les característiques de les troballes permeten deduir que la seua superfície també devia ser més extensa.

Entre les vil·les, Benicató és el millor exponent. Comptava amb un peristil amb un estany central, una zona residencial (*pars urbana*) amb unes petites termes i habitacions amb paviments mosaics, i una zona de treball (*pars rustica*) amb un possible *torcularium*. La troballa de bases de columna en altres vil·les (Torremotxa, la Punta, la Muntanyeta dels Estanys) indica l'existència d'estructures porticades. Entre les àrees funcionals destaquen les destinades a la transformació de productes agrícoles (vi/oli), les almàsseres, de les quals en ocasions només es conserven els contrapesos de pedra. Particularment interessant és el cas de la Torrassa (Betxí-les Alqueries), on devia existir un *torcularium* amb almenys 3 grans premses i altres 2 menors, fet que li dona un caràcter singular entre tots els estudiats. Pel que fa als tallers ceràmics, coneixem un forn dedicat a la fabricació de ceràmica comuna i materials ceràmics per a la construcció a la Torrassa (la Vall d'Uixó). Possiblement, només el de la Punta (la Vall d'Uixó) estava dedicat a la fabricació d'àmfores. Aquesta activitat artesanal s'ha de relacionar amb la producció de vi.

Pel que fa a les parcel·lacions agràries, els indicis de centuriacions assenyalats per Bazzana poden tenir un origen medieval. L'existència de sistemes de regadiu d'època romana a la Plana ha estat plantejada repetidament per diferents autors. Aquest suposat origen romà de les séquies existents a la banda dreta del Millars ha estat qüestionat per Felip, per a qui en realitat es tracta de les séquies construïdes després de la conquesta cristiana en el segle XIII. No hi ha, doncs, seguretat sobre l'existència d'un complex sistema de regadiu a la Plana en època romana que aprofitàs l'aigua del Millars, l'únic riu amb cabal regular que ho feia possible. Això no obstant, tampoc pot negar-se la seua existència. El que possiblement sí que devia existir és un sistema de regadiu basat en les fonts. En els casos de les de Sant Josep i de la Llosa, la importància del cabal possibilita el regadiu de superfícies importants que podrien correspondre a grans propietats o, fins i tot, a diversos assentaments. En la major part dels casos, les fonts devien servir almenys per a regar petites zones d'horta, possiblement destinades a la producció de cultius per a

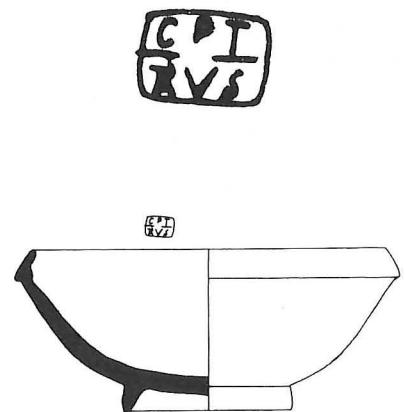
consum propi.

En conjunt, al terme municipal de Borriana es coneixen 12 jaciments i troballes d'època romana. L'únic excavat -i només parcialment- és la vil·la de Sant Gregori. Pràcticament totes les restes conegudes poden datar-se a l'Alt Imperi, en els segles I-II dC. Només la inscripció del Camí de Serra pot datar-se fins al segle III i els enterraments del Camí de les Monges podrien ser tardoromans. Hi destaca un grup de tres localitzats a la vora de la mar: el Calamó, Sant Gregori i la Torre d'Onda. La distància entre els dos primers és de 2,7 km. i entre el segon i el tercer de 3,7 km. La posició a *mare* és important de cara al comerç i la pesca, però també és idònia com a lloc de repòs i d'estança temporal. D'aquests, només el Calamó sembla tenir funció de fondejador, segons es pot deduir de les troballes submarines d'àmfores. Els materials recuperats pertanyen a diversos tipus, entre els quals hi ha alguns tardans. Aquests materials permeten determinar un ampli període d'utilització del lloc com a fondejador que s'estén entre els segles I i IV/V dC, que de moment no troba la seua correspondència en els jaciments terrestres.

A la partida de Sant Gregori les prospeccions realitzades per Mesado havien permés trobar algunes restes que feien sospitar l'existència d'un assentament. L'any 1978 es va fer un primer sondeig en una parcel·la situada en primera línia de platja, en el qual es van trobar alguns murs, abundants fragments de marbre i escassa ceràmica. En 1987 es va efectuar una campanya d'excavacions d'urgència en aquesta mateixa parcel·la, en què es van descobrir una sèrie d'habitacions de planta aproximadament quadrada. Les parets d'algunes d'elles devien estar lluides i pintades, mentre que els seus paviments eren de morter i rajoles. Els fragments de plaques de marbre, en alguns casos motllurades, eren nombrosos. Les abundants tesselles proven l'existència d'almenys un mosaic bícrom. També van resultar abundants els tubs ceràmics, possiblement utilitzats per a conduccions d'aigua. Pel que fa al material moble, prou escàs en general, es van trobar alguns fragments de ceràmica sigil·lata hispànica, africana A, parets fines i comuna. A partir dels materials recuperats, la cronologia d'aquest conjunt es pot establir de manera aproximada entre mitjan segle I el II dC.

A l'Alter de Vinarragell, com hem vist anteriorment, l'ocupació continuada ha arrasat els nivells més recents. Els materials romans són escassos i es troben superficialment. Es tracta de fragments de ceràmica i alguns elements arquitectònics de pedra que poden estar reaprofitats. Pel que fa a les ceràmiques, la seua escassetat i la concentració cronològica en el segle I dC sembla pròpia d'un assentament de poca importància i no d'una vil·la.

A la partida del Calamó, l'acció de la mar ha posat al descobert diversos materials, fonamentalment ceràmics, entre els quals



El Calamó. Copeta de sigil·lata itàlica, perfil i maqueta (OPTATUS), trobada per A. Rufino. (Dibuix F. Arasa).



La Regenta. Ceràmica decorada amb una làurea, dibuix. L'original es troba en parador desconegut (N. Mesado).

destaca una copa de sigil·lata itàlica amb segell del terriser *Optatus* que pot datar-se cap al 10-20 dC. La cronologia d'aquestes restes, que pot situar-se almenys entre els segles I-II dC, és paral·lela a la que proporciona el material arqueològic submarí conegut enfront del jaciment, entre el qual trobem àmfores vinàries de procedència itàlica i tarraconense, un exemplar del sud de França, àmfores oleàries i per al transport de salaons de procedència bètica i altres de tipus tardans. La seua presència és bona prova del paper que aquest lloc tingué com a fondejador al llarg de tot el període imperial.

A la mateixa població de Borriana, en un sondeig fet l'any 1981 en un solar contigu a l'ajuntament, on es va documentar el nivell fundacional de la ciutat datat en el segle IX, es van trobar fragments de tenalles i teules romanes reaprofitats com elements constructius en una paret. La seua presència en un sondeig fet posteriorment és molt significativa, puix es tracta de materials que per llurs característiques difícilment serien transportats de lluny per al seu reaprofitament. El jaciment a què corresponen deu estar situat prop i tal vegada en el subsòl de la mateixa ciutat islàmica. Per la situació del lloc que aquesta ocupa, en el mateix Caminàs i a la vora del riu Sec, creiem possible l'existència d'un primer assentament d'època romana en la població.

La partida de Torre d'Onda ha proporcionat també importants troballes d'època imperial. Prop de la Sénia de Melià es van trobar les restes d'una construcció amb murs fets de grans carreus de pedra calcària (*opus quadratum*) que s'alçaven fins a 1,50 m, alguns dels quals encara es conserven. Per la mateixa zona s'han trobat algunes bases de columna d'aquesta pedra i almenys un capitell corinti molt erosionat. També s'han trobat alguns fragments d'estuc pintat de roig. La troballa de ceràmiques i elements arquitectònics alto-imperials mostra la continuïtat de l'ocupació del lloc, si bé amb una important reducció de superfície i un canvi evident en les tècniques i materials constructius emprats. No és fàcil establir la funció exacta de la construcció feta amb carreus, però sembla evident el seu caràcter monumental; podria tractar-se d'un temple o monument funerari. Resulta impossible, pel moment, determinar si hi ha un hiatus cronològic entre les dues fases d'ocupació o si aquestes s'esdevenen sense solució de continuïtat. Els escassos materials ceràmics proven l'existència d'un assentament romà de característiques indeterminades, ocupat almenys entre la meitat del segle I i el II dC.

A la partida del Palau, el professor F. Esteve assenyala la troballa, en un terrer, d'un mosaic que fou destruït. Amb posterioritat, Mesado indica la presència de sigil·lata. Les troballes de ceràmica romana s'estenen a la veïna partida del Tirao. Recents prospeccions en la zona realitzades per Algilaga i Melchor han permès comprovar la importància de les troballes ceràmiques, que

confirmen l'existència d'un assentament.

La Regenta és una torre i antiga alqueria situada avui en el terme municipal de les Alqueries, que també dóna nom a una extensa partida del terme de Borriana. A la darrerria del segle XVIII, Pérez Báyer esmenta l'aparició de «mosaics i enterraments fenicis» a Borriana que, sense cap base documental, s'han volgut localitzar en aquest lloc. També Roca cita «varias monedas romanas, la mayoría de Adriano, encontradas en diferentes lugares de la ciudad y de su término» a les quals se'ls ha atribuït el mateix origen. De procedència segura d'una finca d'aquesta partida són dues llànties, una d'elles sencera i decorada amb una *laurea* i l'altra incompleta, actualment perdudes. La troballa de ceràmiques en aquesta partida permet deduir l'existència d'un assentament.

Pel que fa a la religió, coneixem un santuari a la Muntanya de Santa Bàrbara (la Vilavella) i un lloc de culte a l'Alt de Pipa (la Vall d'Uixó). El santuari de la Muntanya de Santa Bàrbara està situat en un cim, sobre els possibles *balnea* de la Font Calda. El període de major activitat s'hi situa entre mitjan del segle I i mitjan del II dC. La presència d'inscripcions prova la seua condició, però en cap d'elles s'esmenta el nom de la divinitat a la qual estava consagrat el lloc. Recipients ceràmics, joies, escultures, altars de diferents dimensions, monedes i possiblement aliments eren les ofrenes que els fidels oferien a la divinitat. El lloc és el característic en aquest tipus de santuaris: un elevat cim com els altres dos santuaris valencians coneguts. Desconeixem si la divinitat a què estava consagrat el santuari era típicament romana, o -com és més probable- es tractava d'una assimilació del *numen* ibèric a una divinitat del panteó romà, tal vegada Apol·lo com ha proposat Corell recentment. D'altra banda, és possible que hi haja una relació entre el santuari i la Font Calda, tant per la seua proximitat com pel fet que el culte a algunes divinitats s'associava a les fonts salutíferes.

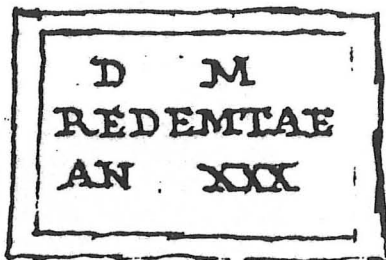
El Baix Imperi

A la Plana, la davallada en el nombre d'assentaments ocupats en el segle III és considerable. Amb seguretat, només podem confirmar l'ocupació del Castell d'Onda, el Madrigal, la Torrassa i Benicató. Ens falta informació, però probablement aquest fet reflecteix un procés de crisi, tal vegada paral·lel al que experimenten alguns nuclis urbans ja en la segona meitat del segle II, que en el món rural sembla adoptar un caràcter demogràfic acusat. La inseguretat produïda per aquesta crisi degué ser la causa del fenomen de tesauryació documentant en alguns assentaments, com el Madrigal i Almenara, en els quals les peces més modernes corresponen a encunyació de l'emperador Galié de l'any 260. També a la vila de Benicató, sobre el mosaic de l'habitació 13 va aparèixer -entre aquest i un paviment posterior que



Làpida romana, segle III d. C., que conté la llegenda següent segons F. Beltran:

D(IS) M(ANIBUS) SICILI(AE)
AN(NORUM) XXXX PUPINU[S]
/ MATRI ET / ONESIMENI
/SOR[O]RI / PII[S]JIMIS /
AN(NORUM) XVIII. *Procedeix de l'alqueria de Sorlí (torre de Vinarragell) i donada al Museu per M. Peset i muller.*



Làpida romana vista a Borriana
l'any 1807. Llegenda:

D(IS) M(ANIBUS)
REDEMTAE
AN(NORUM) XXX

el cobria- un nivell d'ocupació que va proporcionar un grup de monedes, la més moderna de les quals és una encunyació de l'emperador Valerià (253-259).

Amb el trànsit del segle III al IV, el nombre d'assentaments experimenta una petita reducció. Diversos jaciments han proporcionat evidències d'activitat: la Torrassa, l'Alcúdia, Benicató i el Pla; uns altres poden datar-se de manera general en els segles IV-V/VI: la Muntanya de Santa Bàrbara, l'Horta Seca i la Muntanyeta dels Estanys. La presència de ceràmiques africanes i del sud de la Gàl·lia reflecteix unes intenses relacions comercials, en les quals el Grau Vell -el port de *Saguntum*- degué jugar un paper destacat. Només coneixem un fondejador en activitat en aquesta època: el Calamó. L'assentament millor conegut, de nou la vil·la de Benicató, ha proporcionat un important conjunt ceràmic que reflecteix una clara continuïtat en l'ocupació i una certa vitalitat econòmica. Possiblement aquesta realitat puga fer-se extensiva a altres vil·les.

Després d'un llarg període de crisi, l'estabilitat d'aquest segle degué permetre la recuperació d'algunes vil·les. Però en relació amb l'Alt Imperi, pot parlar-se d'un empobriment general dels assentaments. Només el mausoleu de la Muntanyeta dels Estanys pot atribuir-se de manera general al període tardo-romà. En aquesta zona no hi ha vil·les senyorials com les conegudes en altres regions d'Hispania. D'altra banda, la forta davallada en el nombre de llocs de població en relació amb l'Alt Imperi planteja un problema de caràcter demogràfic, ja que hom pot deduir una important reducció de la població en aquesta zona.

El nombre d'assentaments experimenta una nova i forta reducció en el segle V. El tret més destacat és un canvi en la forma d'ocupació del territori: junt a la probable continuïtat d'almenys algunes de les vil·les situades en el pla (Benicató i l'Horta Seca), són reocupats diversos poblat ibero-romans situats en altura (Sant Josep i el Castellar). Aquest fenomen d'encimbellament sembla respondre a la situació d'inseguretat provocada per les importants convulsions socials de la primera meitat del segle, amb el moment àlgid en les incursions dels Vàndals per la Tarraconense, i s'ha documentat també a les comarques meridionals del País Valencià. Tanmateix, la important presència de ceràmiques d'importació, procedents majoritàriament del nord d'Àfrica, però també del sud de la Gàl·lia, proven l'activitat dels circuits comercials i un cert dinamisme econòmic. També les relacions amb el centre de la península són fluïdes, segons prova la presència de ceràmiques i de diversos elements metàl·lics característics de les anomenades necròpolis de la Meseta.

L'assentament més representatiu és el de Sant Josep, que reocupa un poblat ibero-romà enlairat. No s'hi coneixen restes arquitectòniques, però sí un important i variat material moble que ha

estat en part estudiat: peces metàl·liques, vidre, ceràmiques fines i àmfores. El monetari es compon de més de 70 peces, la major part de les quals es concentra en el període 378-395. La datació d'aquest conjunt pot situar-se en la primera meitat del segle V.

L'únic fondejador en activitat en aquest segle, a través del qual arriben les importacions ceràmiques, és de nou el Grau Vell, el port de *Saguntum*, amb el qual poden relacionar-se els assentaments de l'Horta Seca, Sant Josep i el Castellar.

En el segle VI el nombre d'assentaments coneguts es redueix de nou. Probablement, l'aspecte «medieval» de la ceràmica que acompanya les escasses produccions africanes que es troben en aquests jaciments fa difícil diferenciar-los d'altres posteriors a partir de materials trobats en superfície. Alguns motius decoratius estampillats de simbologia cristiana en produccions ceràmiques africanes trobats a Benicató permeten precisar-ne la datació. Aquesta vil·la, ocupada al llarg de tot el període imperial, esdevé de nou una referència fonamental. Un altre assentament, la Muntanyeta dels Estanys, presenta indicis de la continuïtat en l'ocupació. Ací trobem un xicotet edifici que, per la disposició de la seua planta, pot identificar-se amb una església cristiana que podria datar-se en els segles VI-VII, la primera documentada a la Plana.



Fragment d'una làpida romana trobada a la partida de Cap de Terme (Llombai) per A. Rufino Guinot. El text conserva l'inici de tres línies: CO [---] ? NIGE [R---] / S(IBI) [E(T) S(UIS)?].

Bibliografia

ARASA I GIL, F. (1987): «L'època romana», *Burriana en su Historia*, I, Burriana, 43-59.

ARASA I GIL, F. (1996): «L'arqueologia romana de Burriana», *Anuari de l'Agrupació Borriana de Cultura*, 7, Burriana, pp. 85-99.

ARASA I GIL, F. i MESADO OLIVER, N. (1997): «La ceràmica d'importació del jaciment ibèric de la Torre d'Onda (Burriana, la Plana Baixa)», *Archivo de Prehistoria Levantina*, XXII, Valencia, pp. 375-408.

MESADO OLIVER, N. (1969): «Yacimientos arqueológicos en Burriana (Castellón)», *Archivo de Prehistoria Levantina*, 12, Valencia, 177-204.

RAMOS, J. E.; WAGNER, J.; FERNÁNDEZ IZQUIERDO, A. (1991): «Los contactos comerciales en la antigüedad, a través del material arqueológico submarino», *Burriana en su historia*, II, Burriana, 29-46.

VERDEGAL, V.; MESADO, N.; ARASA, F. (1990): «Sant Gregori. Burriana, la Plana Baixa», *Excavacions arqueològiques de salvament a la Comunitat Valenciana 1984-1988. II. Intervencions rurals*, València, 115-117.