

STVDIA PHILOGICA VALENTINA

Número 13, n.s. 10

Any 2011

SINE FINE SODALES

Estudis d'Epigrafia llatina i Tradició Clàssica
i Humanisme en homenatge
al professor Xavier Gómez Font



DEPARTAMENT DE FILOLOGIA CLÀSSICA

UNIVERSITAT DE VALÈNCIA

STVDIA PHILOLOGICA VALENTINA

Departament de Filologia Clàssica - Universitat de València

CONSELL DE REDACCIÓ

Directora: Carmen Morenilla Talens (Universitat de València)

Secretari: Luis Pomer Monferrer (Universitat de València)

Vocals: Marco A. Coronel Ramos (Universitat de València), Xavier Gómez Font † (Universitat de València), Ferran Grau Codina (Universitat de València), Mikel Labiano Ilundain (Universitat de València), Antonio Melero Bellido (Universitat de València)

Coordinadors del volum: Concha Ferragut Domínguez i Carles Padilla Carmona

CONSELL ASSESSOR

Máximo Brioso Sánchez

Universidad de Sevilla

Carmen Codoñer Merino

Universidad de Salamanca

Josep Corell Vicent †

Universitat de València

M^a Teresa Echenique Elizondo

Universitat de València

Paolo Fedeli

Università degli Studi di Bari

Edward V. George

Profesor emérito. Texas Tech University

Francisco M. Gimeno Blay

Universitat de València

Albert Hauf Valls

Universitat de València

José María López Piñero

Universitat de València

José María Maestre Maestre

Universidad de Cádiz

Francesco De Martino

Università degli Studi di Foggia

Marc Mayer Olivé

Universitat de Barcelona

Carles Miralles

Universitat de Barcelona

Elinda Miranda Cancela

Universidad de La Habana

Víctor Navarro Brotons

Universitat de València

Christoph Riedweg

Universität Zurich

Mercedes Torrevejano

Universitat de València

Antonie Wlosok

Universität Mainz

Bernhard Zimmermann

Universität Freiburg

Maquetació: Héctor H. Gassó

Dipòsit legal: V. 887 - 1996

ISSN: 1135-9560

Imprimeix: Arts Gràfiques Soler, S.A., L'Olivereta, 28, 46018 València

ÍNDIX

I. TABVLA IN MEMORIAM XAVIER GÓMEZ FONT	I
II. PRESENTACIÓ	V
III. EPIGRAFIA LLATINA	
CARANDE HERRERO, R., «Epigrafia métrica del País Valencià»	1
CARBONELL MANILS, J.; GIMENO PASCUAL, H. i GONZÁLEZ GERMAIN, G., «Tráfecs epigràfics: L. Aemilius Rectus entre Cartagena i Caravaca (CIL II 3423, 3424, 5941 i 5942)»	21
CORELL, J.; FERRAGUT, C. i GRAU, F., « <i>Additamenta</i> a IRILADT ² »	45
DEL HOYO, J., «El grafema X ayer y hoy. Polivalencia y ambigüedad. Su representación en la epigrafía latina de Hispania»	69
ENCARNAÇÃO, J. d', «A propósito da epigrafia romana do País Valenciano»	91
FERNÁNDEZ MARTÍNEZ, C., « <i>S(it) T(ibi) (T)erra (L)eu(s)</i> : variantes literarias y metrificadas en los CLE de Hispania»	105
GÓMEZ PALLARÉS, J., «A. Marcel Democari a la <i>Galleria Lapidaria</i> del Vaticà»	125
HERNÁNDEZ PÉREZ, R., « <i>Pater patronus</i> . A propósito de CIL I ² 3449b (<i>Carthago Noua</i>)»	133
MAYER I OLIVÉ, M., «Els afers d'una <i>virgo Vestalis maxima</i> del segle III d.C.: Flàvia Publícia»	141
MUÑOZ GARCÍA DE ITURROSPE, M ^a T., « <i>Frater, ave atque vale</i> (Catull. 101.10): fortuna literaria de una fórmula epigráfica»	159
PÉREZ ASENSIO, J., «Les inscripcions llatines de l'Alt Palancia: una eina didàctica»	181
VELAZA, J., «Un miliario de Augusto procedente de Fraga (HU)»	203
VELÁZQUEZ, I. i GÓMEZ-PANTOJA, J., «Un epitafio poético en el Museo de Lorca»	207
IV. ALTRES EPIGRAFIES	
REDONDO, J., «Sobre una inscripció hel·lenohebrea»	223
V. TRADICIÓ CLÀSSICA I HUMANISME	
BOSCH, M ^a del C., «Pedro Ambrosio de Onderiz y Bartolomé Jiménez Patón, traductores de la <i>Primera Lamentación de</i> <i>Jeremías</i> »	231
CANTAVELLA, R., «Sobre la prosa d'art en Isabel de Villena»	249
ESPLUGA, X., «Els interessos epigràfics de l'humanista català Jeroni Pau (+1497)»	267
GONZÁLEZ VEGA, F., « <i>Non esse parua sine quibus magna constare</i> <i>non possunt</i> : la pequeña grandeza de la gramática según Antonio de Nebrija (y Erasmo)»	281

GRAU CODINA, F.; ESTELLÈS GONZÁLEZ, J. M. i PÉREZ DURA, J., «La dispositio: el llibre segon dels <i>Institutionum Rhetoricarum libri tres</i> (1554) de Frederic Furió Ceriol»	297
NARRO SÁNCHEZ, Á., «San Jerónimo como transmisor de la tradición clásica en el <i>De institutione feminae christianae</i> de Juan Luis Vives»	325
SÁNCHEZ SALOR, E., «La sintaxis de Torrella en la Universidad de Cervera»	341
SANCHIS LLOPIS, J., «El mundo clásico en obras satíricas de la literatura en castellano del siglo XV»	369
TEODORO PERIS, J. L., «El país de Potu o el regne de la raó. Un fragment del <i>Nicolai Klimii iter subterraneum</i> (1741) de Ludvig Holberg»	385
VI. RESSENYES DE LLIBRES I CONGRESSOS	403

Additamenta a IRILADT²

Josep Corell (†)
Concha Ferragut
Ferran Grau
Universitat de València

El 13 de novembre de 2009 ens va deixar Xavier Gómez Font. A penes un mes més tard també perdiem sobtadament Josep Corell Vicent. Els professors Gómez Font i Corell, Xavi i Pep, eren, a més d'amics excel·lents, investigadors infatigables, rigorosos i honrats. Formaven un equip de treball inseparable que es complementava a la perfecció, com ho demostren els seus abundants i fructífers treballs i, sobretot, la realització conjunta de l'obra que ocupà les seues vides: el corpus d'inscripcions llatines del País Valencià (CILPV), en la reedició del qual estaven treballant. A les vespres de Nadal Pep acabava de lliurar a la impremta la seua revisió de IRVT² (*Inscripcions llatines de Valentia i el seu territori*) i tenia força avançats els treballs per fer el mateix amb IRILADT² (*Inscripcions llatines d'Illici, Lucentum, Allon, Dianium i els seus territoris*), amb el qual completava la reedició de tot el corpus i que, per cert, pensava dedicar a la memòria de Xavi.

Malauradament, la seua mort inesperada estroncà temporalment aquest projecte que la seua dona Carmen Segura i la seua filla Núria Corell han completat finalment: el volum veurà la llum en breu. Tanmateix, quedaren sense incorporar a IRILADT² un grapat d'inscripcions que Pep tenia encara en estudi. No es tracta de noves troballes ni d'inscripcions inèdites, sinó de peces que per diferents raons no pogué incorporar al seu moment i que ara presentem, tot completant així el seu catàleg d'inscripcions romanes del País Valencià, i possibilitant que Pep participe també en aquest homenatge al seu amic, el nostre amic Xavier. Hem d'agrair a Carmen i Núria que posaren a la nostra disposició aquest conjunt d'inscripcions.

El present catàleg recull un total de 22 peces corresponents a les següents localitats: Elx, Santa Pola, Elda, Alacant, Dénia, Pedreguer, Sanet i Negrals, Ondara, Els Poblets, Planes i Alfafara.¹

Quant a la classe d'inscripció, en tenim 7 de sepulcrales (núms. 1, 12 (?), 13, 15, 16, 17, 21), 14 *instrumenta domestica* (núms. 2, 3, 4, 5, 6, 7, 8, 9, 10, 11, 14, 19, 20, 22), i una anepigràfica (núm. 18).²

Entre els *instrumenta domestica*, no hem aconseguit esbrinar el parador dels núm 9, 10 i 11; es tracta, respectivament, d'un anell de bronze trobat a El Monastil, d'un fragment d'un vas de ceràmica comuna ibèrica i d'un àmfora Dr 2-4 amb *titulus pictus*, de la qual en un principi hom pensava que estava depositada als magatzems del COPHIAM de l'Ajuntament d'Alacant.

Pel que fa a la presentació de les inscripcions, se segueix el procediment habitual del CILPV (llevat de la bibliografia, que s'adapta a les normes de publicació d'aquest volum): classe d'inscripció, tipologia, material del suport; circumstàncies de la troballa i primer testimoni si n'hi ha, estat de conservació; dimensions; fotografia; text i traducció; aparat crític, comentari paleogràfic i onomàstic, i datació.

¹ Volem expressar des d'ací els nostre agraiement a Juan M. Abascal (Universitat d'Alacant), Miriam Gilabert (Departament de Patrimoni Cultural del Patronat Municipal de Cultura d'Alacant), Josep A. Gisbert (Museu Arqueològic Municipal de la Ciutat de Dénia), Josep Miró (Museu Arqueològic Municipal d'Alcoi Camil Visedo Moltó), Manuel Olcina i Julio J. Ramón (Museu Arqueològic d'Alacant), Antonio M. Poveda i Carmen Carreto (Museu Arqueològic Municipal d'Elda), María José Sánchez (Museu del Mar, Santa Pola), Mercedes Tendero (Museu Monogràfic de l'Alcúdia), i Ximi Vives (Departament de Cultura de l'Ajuntament d'Ondara), sense la valuosa col·laboració dels quals no haguera estat possible completar aquest treball.

² Hom ha de tenir en compte que aquest conjunt d'inscripcions modifica, encara que mínimament, els índex epigràfics, així com els índex de materials, tipologia, troballes, lloc de conservació, etc. de IRILADT², tot i que no altera substancialment les conclusions. En aquest sentit, aquestes inscripcions aporten només variacions de detall al corpus, com per exemple, l'increment en un exemplar del nombre d'inscripcions gregues (núm. 3), o matisen afirmacions tals com la referent a l'absència de làpides romanes a El Comtat, ja que la inscripció núm. 21 constitueix el primer testimoni a aquesta comarca i, a més, acredita l'aparició del *cognomen Censorinus* al País Valencià. Finalment, d'ésser correcta la lectura de la inscripció núm. 10, tindriem el primer cas del *nomen Austius* en Hispània.

CATÀLEG

Elx

1. (17b).³ INSCRIPCIÓ SEPULCRAL.⁴ Placa de marbre de Buixcarró, trencada dalt, baix i a la dreta.

Aparegué vers 1990 «en la partida Asprillas, a 4,5 km. al sur de las ruinas de *Ilici*».⁵

Es conserva en una col·lecció particular.

Dimensions: (13,5) x (15) x 5,5.

Lletres: r. 1: 4,2; r. 2: 5,5.



A ..., de ... anys; Publici o Publicia ...

L'escritura és molt acurada.

El gentilici *Publicius*⁶ «era bastant freqüent principalment entre persones d'origen servil. De fet, els *Publicii* solen ser esclaus públics que han obtingut la llibertat. Pel que fa al País Valencià, està documentat també a *Saetabis* (IRST² 42), *Edeta* (IRET² 58) i *Saguntum* (IRSAT 182, 204, 361). En tots els casos es tracta de lliberts o almenys de portadors de *cognomina* grecs».⁷

Pel tenor del text i la paleografia, es pot datar entre la darrerïa del s. I i principi del II.

³ Els números entre parèntesis indiquen la ubicació corresponent en IRILADT².

⁴ Bibliografia: J. M. Abascal, «Apuntes epigráficos («Mirobriga», «Ilici», Jumilla, «Segobriga», Saldeana, Carpio de Tajo y Alovera)», AEspA 72 (1999), pp. 289-290 amb foto; AE 1999: 961; HEp 1999: 40.

⁵ J. M. Abascal, «Apuntes epigráficos...», p. 289.

⁶ Sobre *Publicius*, cf. S. Crespo Ortiz, «Los *Publicii* de Hispania Romana: las fuente epigráficas», HAnt 22 (1998), p. 139, núm. 1.

⁷ IRILADT² 17.

2. (33a). INSTRUMENTUM DOMESTICUM.⁸ Estampilla sobre l'ansa d'una àmfora Dr30B.

Es va trobar a la campanya d'excavacions del 1971 a l'estrat C de l'Alcúdia.

Es conserva al Museu Monogràfic de l'Alcúdia, Elx, núm. inv. LA-4473.

Dimensions: ansa: 9 x 4,5.

Cartel·la: 1,9 x 3,3.

Lletres: ca. 0,4.



*Ex pro[u(íncia)]
Máureta[n(ia)]
Caes(ariensi) Tubu(suctu)*

De la província Mauritània Cesariense. Tubusuctu.

APMS(- - -) / MVILETA(- - -) / AVST(- - -) (Ramos Folqués); Ex Pro[u(íncia)] / Maureta[n(ia)] Caes(ariensi) / Tubu(suctu) (Márquez-Molina).

Pel que fa a la difusió d'aquesta marca, «és ben coneguda principalment al nord d'Àfrica (CIL VIII p. 913 i 1950), a Òstia i a Roma (CIL XV 2635a, b, c, d, e). *Tubusuctu* correspon a l'actual Tiklat».⁹

Pel context, es pot datar entre la darrereria del s. II i principi del III dC.

⁸ Bibliografía: A. Ramos Folqués-R. Ramos Fernández, «Excavaciones en La Alcudia de Elche durante los años 1968-1973», en *Excavaciones Arqueológicas en España* 91, Madrid, 1976, p. 31 fig. 21B i lám. XXX; J. C. Márquez-J. Molina, *El comercio en el territorio de Ilici. Epigrafía, comercio y mercados*, Alicante, 2001, p. 216, núm. 4; *idem*, *Del Hiberus a Cartago Nova. Comercio de alimentos y epigrafía anfórica grecolatina*, Barcelona, 2005, p. 302, núm. 293 amb dibuix.

⁹ IRILADT² 33. Sobre Tubusuctu, en la *Mauretania Caesariensis*, cf. CIL VIII p. 754, 1950; Instinsky, RE VII, A1 pp. 762-763.

3. (44a). INSTRUMENTUM DOMESTICUM.¹⁰ Boca d'àmfora amb dues anses. Una presenta un segell en caràcters llatins; l'altra, un segon en caràcters grecs. Es tracta d'una àmfora del tipus Brindisi fabricada en Apani.¹¹

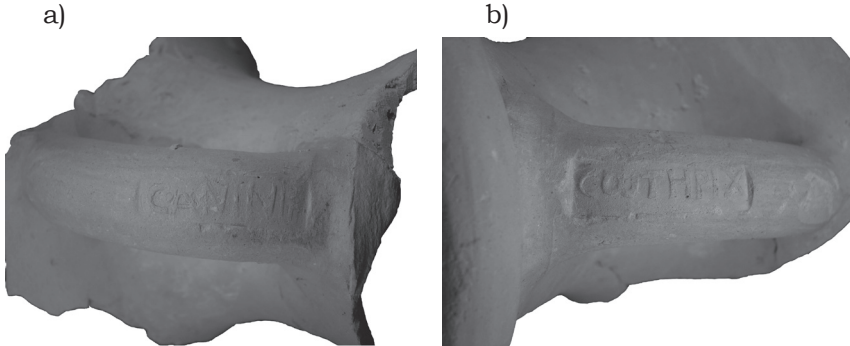
«Fue descubierta hacia 1935 por D. Alejandro Ramos Folqués en una finca de la Alcudia de Elche».¹²

Es conserva al Museu Monogràfic de l'Alcúdia, Elx, núm. d'inv. LA-4148.

Dimensions: alçària: 17,5; diàmetre de la boca: 16; diàmetre del cos: 25,5.

Cartel·les: 1,5 x 5.

Lletres: 0,7.



¹⁰ Bibliografía: C. Fernández Chicarro, *Algunos epígrafes griegos españoles inéditos*, en *Atti del Terzo Congresso Internazionale di Epigrafia Greca e Latina (Roma 1957)*, Roma, 1959, pp. 300-301, núm. 5; SEG XVII 489b, Supp. IG XIV, 164 n. 489b; M. P. de Hoz, «Epigrafía griega en Hispania», *Epigraphica* 59 (1997), p. 64, núm. 10.2; J. C. Márquez-J. Molina, *El comercio en el territorio de ...*, pp. 117-118, núm. 11-12, fig. 3.1; *ídem*, *Del Hiberus a Cartago Nova...*, pp. 175-176, núm. 48; J. Corell-X. Gómez, «Inscripciones inéditas y revisadas de Saguntum y su territorio», en *Espacios, usos y formas de la epigrafía Hispana en épocas Antigua y Tardoantigua: Homenaje al Dr. Armin U. Stylow*, Mérida, 2009, pp. 97-102; M. Silvestrini-P. Palazzo, *Anfore brindisine*, <http://www.dscc.uniba.it/Anfore/Index.htm>, Viterbo, 2002.

¹¹ Vid. Ph. Desy, *Les timbres amphoriques de l'Apulie républicaine. Documents pour une histoire économique et sociale*, BAR International Series 554, Oxford, 1989.

¹² C. Fernández Chicarro, *Algunos epígrafes griegos ...*, p. 300.

- a) *C(ai) · Anini · f(iglinae)*
 b) *σωτήριχ(ος)*

De l'alfar de Gai Anini. Sotèric (l'ha fabricat).

a) C(aii) ANINI F(igvlvs) (Márquez-Molina, *El comercio en el territorio de...*); C(aii) Anini F(igulus) uel F(iglina) (Márquez-Molina, *Del Hiberus a Cartago Nova...*).

b) *σωTHPIX* (Márquez-Molina *El comercio en el territorio de...*); *σωτήριχ(ος)* (Márquez-Molina, *Del Hiberus a Cartago Nova...*).

És un segell binominal. El tipus d'àmfores que associen els segells de *C. Anini(us)* i *σωτήριχ(ος)* es troben també a França. A Hispània, apareix encara a Escobreras, al SE de la badia de Cartagena (Múrcia). *C. Aninius* era el *dominus figlinae* i *σωτήριχ(ος)*, l'*offinator*.

Per la tipologia, es data al s. II aC.

4. (44b). INSTRUMENTUM DOMESTICUM.¹³ Àmfora B68 amb *titulus pictus* en el coll.

Es va trobar en l'Alcúdia «en un contexto bajoimperial».¹⁴

Es conserva al Museu Monogràfic de l'Alcúdia, Elx, núm. inv. LA-6365.

Dimensions: alçària: 58; diàmetre: 29.

L'espai on apareix el *titulus pictus*: ca. 8 x 13.

Lletres: lín. 1: 2,3-3,5; lín. 2: ca. 2-6,6.



Cin(n)a
Castul(onensis) (?)

Cinna Castulonenc (?).

¹³ J. C. Márquez-J. Molina, *El comercio en el territorio de...*, p. 213, núm. 10, lám. 21; *idem*, *Del Hiberus a Cartago Nova...*, p. 362, núm. 441; HEP 2001: 16.

¹⁴ J. C. Márquez-J. Molina, *El comercio en el territorio de...*, p. 213.

1 [- - -] (Márquez-Molina).

Per la tipologia, es pot datar entre mitjans del s. III i la primera meitat del V.

Santa Pola

5. (51b). INSTRUMENTUM DOMESTICUM.¹⁵ Àmfora Dr20 amb *titulus pictus* en la paret i en l'ansa.

Es va trobar en la «Casa de El Palmeral» (Santa Pola).

Es conserva al Museu del Mar de Santa Pola, núm. inv. PAL-3061-001.¹⁶

Dimensions: ?

Lletres: 3-3,5.

CCLXXX [- - -]

Vindicis · Securi (?)

280 ... De Vindex, de Secur (?).

2 Vindicis [- - -] (Márquez-Molina).

Es pot datar als segles III-IV.

Elda

6. (57a). INSTRUMENTUM DOMESTICUM.¹⁷ Motlle de llàntia amb grafit *ante coctionem*.

Es va trobar a «El Monastil en el interior del *hypocaustum* del horno de este taller.»¹⁸

¹⁵ Bibliografía: J. C. Márquez-J. Molina, *El comercio en el territorio de ...*, p. 214, núm. 11, lám. 22; *ídem*, *Del Hiberus a Cartago Nova...*, pp. 359, núm. 435; HEP 2001: 19.

¹⁶ Degut a les obres d'instal·lació del sistema antiincendis en el Museu del Mar, i malgrat els esforços dels seus reponsables, no ha estat possible obtenir una imatge de la peça.

¹⁷ Bibliografía: A. M. Poveda, «El Monastil: del *oppidum* ibérico a la *civitas* hispanorromana de Ello», en *Actas del XXIII Congreso Nacional de Arqueología. Elche, 1995*, Elche, 1997, p. 419; *ídem*, «Una nueva Figlina de la Hispania citerior. La officina de L. Eros», en *Espacio, Tiempo y Forma. Serie II, Historia Antigua* 11 (1998), pp. 271-293; HEP 1998: 5a; A. M. Poveda, «El horno romano (s. I a.C.) de El Monastil (Elda, Alicante)», en *Actas del XXIV Congreso Nacional de Arqueología. Cartagena, 1997*, Cartagena, 1999, pp. 481-494.

¹⁸ A. M. Poveda, «Una nueva Figlina de la Hispania citerior...», p. 274.

Es conserva al Museu Arqueològic Municipal d'Elda, núm. inv. EM-19200.

Dimensions: alcària: 3,5; diàmetre: 10,2.

Lletres: 1-1,3.



Leros

Leros.

L. Eros (Poveda).

Possiblement es tracta de l'illa de Leros, una de les Espòrades.

Es pot datar entre la darrerria del s. I aC. i principi del I dC.

7. 57b. INSTRUMENTUM DOMESTICUM.¹⁹ Fragment de ceràmica comuna romana amb grafit *ante coctionem* en la part externa.

Es va trobar a El Monastil «entre los materiales recuperados en el interior del horno».²⁰

Es conserva al Museu Arqueològic Municipal d'Elda, núm. inv. EM-19875.

Dimensions: 4,1 x 6 x ?

Lletres: 2.

¹⁹ Bibliografia: A. M. Poveda, «Una nueva Figlina de la Hispania citerior...», pp. 275-278; HEP 1998: 5b.

²⁰ A. M. Poveda, «Una nueva Figlina...», p. 276.



[- -] AP

L. Ap(onius) (?) (Poveda).
Es pot datar en la darrereria del s. I aC.

8. (59a). INSTRUMENTUM DOMESTICUM.²¹ Fragment superior d'àmfora del tipus LRA 1b, d'origen oriental (Antioquia, Cilícia, Xipre o Rodas) amb *titulus pictus* en el coll.

Es va trobar entre els anys 1960 i 1970 al jaciment d'El Monastil (Elda).

Es conserva al Museu Arqueològic Municipal d'Elda, núm. inv. EM-1765.

Dimensions: alçària: 26,6; diàmetre: 26,6.
Lletres: 2,5-3,1.



[Creu (?)]
[- - -]
M(odii)
L (?)

²¹ Bibliografía: P. Reynolds, *Settlement and Pottery in the Vinalopó Valley (Alicante, Spain) A. D. 400-700*, Oxford, BAR International Series 588, 1993, pp. 20, 77, pl. 138, app. C, 297; J. C. Márquez Villora, «Epigrafía anfórica del Museo Arqueológico Municipal de Elda: Sellos y *tituli picti*», *Alebus* 7-9 (1997-1999), pp. 163-168, núm. 11; I. Canós-A. M. Poveda, «Una àmfora oriental de El Monastil (Elda) amb una inscripció grega pintada», *Anuari de Filologia* XVIII, sec. D, núm. 6 (1995), pp. 143-144 amb dibuix; HEp 1996: 67; J. C. Márquez-J. Molina, *El comercio en el territorio de...*, p. 209, núm. 6, lám. 20.2; *idem*, *Del Hiberus a Cartago Nova...*, p. 363, núm. 443.

Cinquanta modis (?).

+ / M(όδιος) [- - -] / λ(ίτρα) (?) (Canós-Poveda); [- - -] / [- - -] / [- - -] M [- - -] / [- - -] (Márquez Villora).

En la part central del coll es veu un signe que podria correspondre a una creu.²²

Pel context arqueològic i la tipologia, es pot datar en el s. V.²³

9. (59b). INSTRUMENTUM DOMESTICUM.²⁴ Anell de bronze de secció lenticular amb una Σ gravada.

Es va trobar en la tomba núm. 2 «de la necròpolis tardorromana del Camino del Monastil».²⁵

Desaparegut.

Dimensions: diàmetre 2,2.

Pes: 2,3 gr.

Σ

Pel context arqueològic, es pot datar en el s. VI dC.

Alacant

10. (94a). INSTRUMENTUM DOMESTICUM.²⁶ Fragment d'un vas de ceràmica comuna ibèrica. El grafit va en la part interior pròxima a la base.

²² Cf. J. C. Márquez Villora, «Epigrafia anfòrica...», p. 165.

²³ Aquest tipus d'ànfora es troba en occident en un arc cronològic que va des de finals del s. IV fins a la primera meitat del s. VII; cf. J. C. Márquez Villora, «Epigrafia anfòrica...», p. 163.

²⁴ A. M. Poveda, «La necròpolis del Camino de El Monastil (Elda, Alicante)», *Alebus* 6 (1996), pp. 355-356, 371, núm. 2; G. Segura-F. F. Tordera, «La necròpolis tardorromana del Camino de El Monastil (Elda, Alicante): Cristianismo y paganismo en la cuenca del río Vinalopó durante el s. IV d.C.», en *V Reunión d'Arqueologia Cristiana Hispànica, Cartagena, 16-19 d'abril de 1998*, Cartagena, 2000, pp. 266-267; HEp 2000: 1.

²⁵ G. Segura-F. F. Tordera, «La necròpolis tardorromana...», p. 266.

²⁶ Bibliografia: E. A. Llobregat, «Los grafitos en escritura jónica e ibérica del este, del Museo de Alicante», *Saitabi* 15 (1965), pp. 9-11 amb dibuix (fig. 5), 14-15, 19-20. Cf. N. Oikonomides, «Ancient Greek Inscriptions from the Coast of Contestania» *AncW* 8 (1983), pp. 109-110, núm. 1; SEG XXXIII 827.

«Hallada en la superficie en el área del Tossal de Manises».²⁷

Dimensions: (?).

Desapareguda (?).

[- (?)] Austiu[s]

Austi.

LUSTIU... o AUSTIU... (Llobregat).

Com a *nomen*, *Austius* no està atestigat en Hispània.²⁸

11. (94b). INSTRUMENTUM DOMESTICUM.²⁹ Àmfora Dr 2-4 amb *titulus pictus* en el coll.

Es trobà casualment «en las terreras de las excavaciones del Tossal de Manises».³⁰

Desapareguda (?).

Ablue

Domiti(ani) XVI co(n)s(ulatu)

Renta't. (Embotellat) durant el setzé consolat de Domicià.

Abr[um] / Domi[t(iani) XVI Co(n)s(ulibus) (Márquez-Molina).

Data del 92 dC.

Dénia

12. (138a). INSCRIPCIÓ SEPULCRAL (?).³¹ Placa de marbre de Buixcarró, trencada en l'angle superior esquerre, baix i en tota la part dreta.

Es va trobar el 1991 a Dénia, «formando parte del pavimento de lajas o placas de piedra que rodeaba parte del perímetro de un

²⁷ E. A. Llobregat, «Los grafitos en escritura jónica...», p. 9.

²⁸ Sobre *Austius*, cf. W. Schulze, *Zur Geschichte Lateinischer Eigennamen*, Berlin, 1904, p. 131; H. Solin-O. Salomies, *Repertorium nominum gentilium et cognominum Latinorum. Editio nova addendis corrigendisque augmentata*, Hildesheim, 1994, p. 273.

²⁹ Bibliografia: J. C. Márquez-J. Molina, *Del Hiberus a Cartago Nova...*, p. 358, núm. 432 amb dibuix.

³⁰ J. C. Márquez-J. Molina, *Del Hiberus a Cartago Nova...*, p. 358.

³¹ Bibliografia: J. M. Abascal-J. A. Gisbert, «Cinco inscripciones latinas del territorium de Dianium (Denia, Alicante, Hispania citerior)», *Lucentum* 14-16 (1995-1997), pp. 94-96, núm. 3; AE 1997: 956; HEp 1997: 4.

pozo. Este se encuentra en el lado suroeste del patio de la vivienda nº 30 de la actuación arqueológica 'El Fortí Fase III', -DE.C 91-4-»,³²

Es conserva al Museu Arqueològic de Dénia, col. epigràfica [Ref. e.t.d. 043].

Dimensions: (31,5) x (20) x 3.

Lletres: r. 1-3: 4, 2; r. 4-5: 2.



5

*Cor(neliae ?) Sa[- - -]
P(ublius) · Ael(ius) · Ty[- - -]
Aug(usti) · lib(ertus) [- - -]
ob calumn[ia]m-c. 5-]
[-c.3-]VS[-c.11-]*

A Cornelia (?) Sa...; Publi Eli Ty..., llibert d'August, ... per calumnia ...

Cor(nelio) Sa[turn(nino)] / P(ublius) · Ael(ius) · Ty[chi]us / Aug(usti) · lib(ertus) / ob calumn[ia]m[- - - / - - -]VS[- - -] (Abascal-Gisbert).

Interpuncions redones (r. 2, 3). L'escriptura presenta lleugeres tendències cursives. El text va alineat a l'esquerra. Es conserven restes del pautat.

Es pot datar entre el 117 i 138 (època d'Adrià).

13. (144a). INSCRIPCIÓ SEPULCRAL.³³ Placa de marbre de Buixcarró trencada tot al voltant.

Es va trobar el 1993 a Dénia «al realizar las obras de reforma de la «Barra Larga», pues se encontraba reaprovechada en un muro perimetral del edificio situado en el núm. 31 de la calle Pont».³⁴

³² J. M. Abascal-J. A. Gisbert, «Cinco inscripciones latinas...», pp. 94-95.

³³ J. M. Abascal-J. A. Gisbert, «Cinco inscripciones latinas del territorio de ...», pp. 98-99, núm. 5; AE 1997: 958.

³⁴ J. M. Abascal-J. A. Gisbert, «Cinco inscripciones latinas del territorio de ...», p. 98.

Es conserva al Museu Arqueològic de Dénia, col. epigràfica, [Ref. e.t.d. 044].

Dimensions: (18) x (28) x 7,5.

Lletres: 4,5.



-----?
 [- - -?] Anthima
 [R]omae sita
 [- - -] + e [- - -]

A ... Antima, sepultada a Roma.

3. [- - -]E[- - -] (AE).

Pel tenor del text i la paleografia, es pot datar en la segona meitat del s. II dC.

14. (155a). INSTRUMENTUM DOMESTICUM.³⁵ Lingot de plom amb forma semicircular en la part superior característica del tipus I.3 de Domergue. En la part superior presenta tres estampilles en cartutxos rectangulars allargats. En el cartutx del centre, un dofi en relleu.

El va trobar el 1978 M. Soler a uns 9 m. de profunditat en la costa situada al sud de Dénia, concretament en el punt anomenat l'Androna, davant les Rotes.

Es conserva en la Col·lecció Manuel Soler, Dénia.

Dimensions: 9 x 42,5 x 9.

Lletres: 1,4.

Pes: 34 kg.



L(uci) · Plani · L(uci) · f(ili)ii (dofi) Russini

³⁵ Bibliografia: C. Aranegui-M. A. Martín, «*L. Planius Russinus* en las costas de Dénia», *Saguntum* 28 (1995), pp. 261-264; AE 1995: 958; HEP 1996: 65.

De Luci Plani Russi, fill de Luci.

La marca epigràfica de *Lucius Planius Russinus* és ben coneguda a la conca occidental de la Mediterrània.³⁶

Es pot datar en el s. I aC.

Pedreguer

15. (168a). INSCRIPCIÓ SEPULCRAL.³⁷ Bloc de calcària arenosa de color ocre, local. Està trencat tot al voltant i erosionat en la cara superior.

Es va trobar el 1978 a la partida de Miranbons, terme municipal de Pedreguer. L'àrea en què aparegué presenta una important densitat de jaciments arqueològics, principalment d'inici del Principat.

Es conserva al Museu Arqueològic de Dènia, col. epigràfica [Ref. e.t.d. 051].

Dimensions: (53) x (42) x 28.

Lletres: 6 - 4,5.



----- ?
 [- -]OMN[- -]
 [- -]Sejmprorū f[ilius - -]
 [- -]++e et G(aius) Ae[- -]
 [- -][+][Sicini] M[- -]
 5 [- -]s nunc hic q[ui]escunt - -]
 [- -] sepulcrum [- -]

³⁶ Sobre la marca epigràfica de *Lucius Planius Russinus* vid. C. Domerque, *Les mines de la Péninsule Ibérique dans l'Antiquité Romaine*, Roma, 1990, núms. 1028-1030; J. M. Blázquez Martínez, «Las explotaciones mineras y la romanización de Hispania», en J. M. Blázquez-J. Alvar eds., *La Romanización en Occidente*, Madrid, 1996, pp. 188-191, 193-194, 196-198. Sobre aquest personatge i el seu origen, a més del ja citat treball d'Aranegui-Martin, vid. A. M. Poveda Navarro, «Societas Balarica. Una nueva compañía minera romana de Hispania», *Gerión* 18 (2000), pp. 294-296, 304, 307, 311.

³⁷ Bibliografia: M. Abascal-J. A. Gisbert, «Cinco inscripciones latinas del *territorium* de...», pp. 91-93 núm. 1; AE 1997: 954; HEp 1997: 10.

... fill de Semproni, ... i Gai E..., ... de Sicini, ... ara descansen ací ; ... sepulcre ...

Interpuncions triangulars amb el vèrtex cap amunt. L'escriptura és acurada. I *longa* (r. 2, 4); T *summa* (r. 3). Nexes: NI (r. 2, 4).

El gentilici *Sempronius* és «freqüent en l'àrea estudiada (IRILADT² 106, 126, 129, 130, 139, 169, 187, 197)». ³⁸ Pel que fa al gentilici *Sicinius*, «apareix en una altra inscripció de Pedreguer (IRILADT² 168a). És possible que hi haguera algun parentesc entre ells, atès que els *Sicini* són molt rars a Hispània». ³⁹

Per la paleografia es pot datar en la primera meitat del s. I dC. ⁴⁰

Sanet i Negrals

16. (168b). INSCRIPCIÓ SEPULCRAL. ⁴¹ Placa de calcària local, trençada baix i en ambdós costats. El costat superior es conserva parcialment original. La cara anterior està polida.

La va trobar casualment J. Balaguer Serra a la partida dels Canets, terme municipal de Sanet i Negrals. Al voltant d'aquest lloc han aparegut altres restes romanes.

Es conserva al Museu Arqueològic de Dénia, col. epigràfica [Ref. e.t.d. 054].

Dimensions: (22,5) x (17) x 3,6.

Lletres: r. 1: 7; r. 2: 4,7.



[- C]orn[el]ius - f[ili]us]
[Gal(eria tribu)] · Bas[sus an(norum)]- - -]
h[ic] situs est]

³⁸ IRILADT² 55.

³⁹ IRILADT² 141.

⁴⁰ Cf. J. M. Abascal-J. A. Gisbert, «Cinco inscripciones latinas del *territorium* de ...», p. 93, tot i que pel formulari es podria pensar que es tracta d'un epígrafe funerari cristià (HEp 1997: 10).

⁴¹ Bibliografia: J. M. Abascal-J. A. Gisbert, «Cinco inscripciones latinas del *territorium* de ...», pp. 97-98, núm 4; AE 1997: 957a; HEp 1997: 13a.

... Corneli Bassus, fill de ..., de la tribu Galèria, de ... anys, ací és sepultat.

3 h(ic) s(itus) e(st) (tots).

L'escriptura és molt acurada.

El gentilici «*Cornelius* /-a, un dels més freqüents arreu, apareix també en els nùm. 36, 108, 127, 161, 208 i 209». ⁴² El nom *Bassus* «és molt freqüent arreu». ⁴³

Pel tenor del text i la paleografia, es pot datar en la primera meitat del s. I dC.

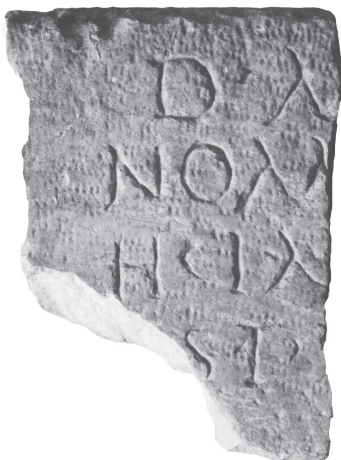
17. (168c). INSCRIPCIÓ SEPULCRAL. ⁴⁴ Placa de calcària local, trençada baix i a la dreta. És un fragment de la inscripció anterior reaprofitat posteriorment. La cara anterior està allisada.

Sobre les circumstàncies de la troballa, vegeu el nùm. 16 (168b).

Es conserva al Museu Arqueològic de Dènia, col. epigràfica [Ref. e.t.d. 054].

Dimensions: (22,5) x (17) x 3,6.

Lletres: 3-2,6.



D(is) · M(anibus)
Nom[- -]
h(ic) · ia[et]
s(it) · t(ibi) · t(erra) · [l(evis)]

Als déus Manes. Nom... ací és sepultat. Que la terra et siga lleugera.

⁴² IRILADT² 48.

⁴³ IRILADT² 121.

⁴⁴ Bibliografia: M. Abascal-J. A. Gisbert, «Cinco inscripciones latinas del *territorium* de ...», pp. 97-98, nùm. 4; AE 1997: 957b; HEp 1997: 13b.

1-2 D(is) M(anibus) [s(acrum)] / Nom[as] (Abascal-Gisbert).

Les interpuncions consisteixen en vírgules. L'*ordinatio* segueix un eix central. L'escriptura presenta tendències cursives (A, M, T).

Pel tenor del text, la paleografia i per tractar-se d'una inscripció reaprofitada, es pot datar entre la darrerria del s. II i principi del III dC.

Ondara

18. (173a). ANEPIGRÀFICA.⁴⁵ Bloc de calcària grisa, trencat tot al voltant.

Es conserva al claustre de l'Ajuntament d'Ondara.

Dimensions: (58) x (70) x 40.



Els Poblets

19. (178a). INSTRUMENTUM DOMESTICUM.⁴⁶ Rajola quadrada de color roig. En la cara superior, molt allisada, presenta un segell

⁴⁵ Fr. Pérez Bayer, *Diario del viage desde Valencia a Andalucía hecho por Don Francisco Pérez Bayer en el año 1782*, ms. 967 BUV, 1782, fol. 15-15r; A. Valcárcel Pio de Saboya, conde de Lumières, *Inscripciones y Antigüedades del Reino de Valencia, la mayor parte inéditas, copiadas de sus originalles*, ms. 4772 RAH Madrid, ca. 1800, fol.150 (ed. 1852: p. 80, núm. 225, lám. 31; B. Ribelles, *Colección de lápidas y antigüedades romanas de la ciudad y reyno de Valencia*, ms. 17 Arxiu dels PP. Dominicans de València, in. s. XIX, fol. 192 amb dibuix; HEP 1999: 52. Cf. IRILADT 174 nota 268.

⁴⁶ Bibliografia: J. A. Gisbert, «El alfar de l'Almadrava (Setla, Mirarosa, Mirafior) -*Dianium*- . Materiales de construcción cerámicos», en M. Benda-

inscrit en una cartel·la rectangular. És decorada amb tres bandes paral·leles que s'entrecreuen.

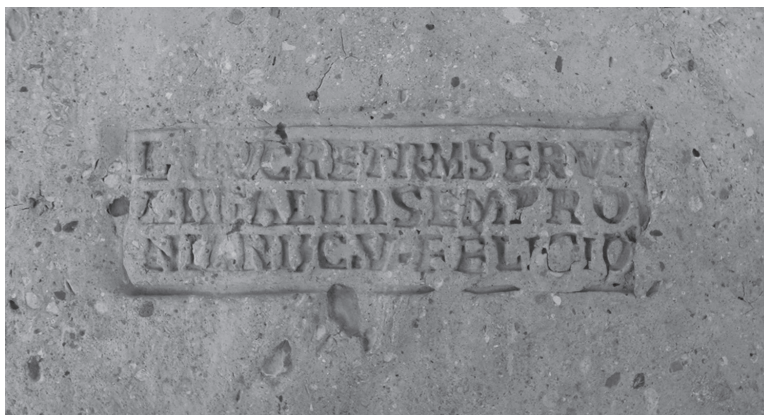
Es va trobar en l'alfar de la *villa* de l'Almadrava.

Es conserva al Museu Arqueològic de Dènia, col. epigràfica *Instrumentum domesticum* 002.

Dimensions: 20,5 x 20,5 x 5,5.

Camp epigràfic: 2,7 x 8,2.

Lletres: 0,6-0,5.



*L(ucii) Lucretii M(arci) Servi-
lii Gallii Sempro
nianii c(larissimi) · v(iri) · Felicio*

De Luci Lucreci Servili Gal·li Semproniana, baró il·lustríssim.
(L'ha fabricat) Felició.

L. Lucreti M. Servi / lii Gallii Sempro / niani c(larissimi) v(iri) Felicio
(AE); L(ucii) Lucreti · M(arci) Servi / li · Galli · Sempro / niani (HEp); L(ucii)
Lucreti<<i>> · M(arci) Servi / lii · Galli · Sempro / niani · c(larissimi) · v(iri)
· F<<e>>licio (IRILADT).

la-C. Rico-L. Roldán eds., *El ladrillo y sus derivados en la época romana*, Madrid, 1999, pp. 91-94 amb foto i dibuix; Ch. Rico, «Éléments pour une approche socio-économique de la production de matériaux de construction en terre cuite dans les provinces hispaniques», en Bendala-C. Rico-L. Roldán eds., *El ladrillo y sus derivados...*, p. 30; AE 1999: 962; HEp 1999: 56; IRILADT 113.

La mateixa marca aparegué a una *villa* romana de la Vilajoiosa (IRILADT 113), als comentaris de la qual ens remetem.

Es pot datar entre la darrereria del s. II i principi del III.

20. (178b). INSTRUMENTUM DOMESTICUM.⁴⁷ Fragment de *tegula* amb segell dins una cartel·la rectangular.

Es va trobar «en el interior de uno de los hornos de l'Almadrava».⁴⁸

Es conserva al Museu Arqueològic de la ciutat de Dénia, col. epigràfica *Instrumentum domesticum* 003.

Dimensions: 7,9 x 11,3 x 1,9.

Cartel·la: 2,5 x 5,8.

Lletres: 0,8.



*L(uci) Sulpici
Sabini (palma) (?)*

De Luci Sulpici Sabí.

La marca apareix en tres exemplars diferents que han eixit d'una mateixa matriu. Les tres tègules procedeixen dels forns de l'Almadrava.

Es pot datar en el s. III dC.

⁴⁷ Bibliografia: J. A. Gisbert, «El alfar de l'Almadrava...», p. 98; AE 1999: 963.

⁴⁸ J. A. Gisbert, «El alfar de l'Almadrava...», p. 98.

EL COMTAT

Planes

21. (179a). INSCRIPCIÓ SEPULCRAL.⁴⁹ Estela de calcària de color gris clar, amb la capçalera lleugerament semicircular. Està trencada baix i presenta desperfectes en les vores superior i esquerra. És de factura molt tosca.

La va encontrar Xavier Borrel el 1996 a la partida de Benicapsell, terme municipal de Planes. Sembla que s'havia reaprofitat en el ribàs a prop del qual aparegué. Per tant, devia estar desplaçada del lloc original. Es tracta de la primera inscripció romana que es coneix a la comarca del Comtat. De tota manera, cal dir que en tota la zona que envolta el lloc de la troballa han aparegut moltes restes ibèriques i romanes.

Es conserva al Museu Arqueològic Municipal Camil Visedo Moltó d'Alcoi, núm. inv. 946/06.

Dimensions: (38,5) x 35 x 9.

Lletres: 3.



*L(ucius) Terentius
Censorin-
us · ann(or)um LX
h(ic) · s(itus) · e(st) ·*

Luci Terenci Censorí, de 60 anys, ací està sepultat.

⁴⁹ Bibliografia: I. Grau Mira-S. Moltó Gisbert, «Hallazgo de una inscripción funeraria romana en Benicapsell (Planes, El Comtat)», *Recerques del Museu d'Alcoi* 5 (1996), pp. 209-212; AE 1996: 927; HEp 1997:12.

1 [C]n(aeus) (Grau-Moltó, HEp), V(ibi)us o L(ucius) (AE); 2 Censorin(us) (AE); 2-3 Censorin/[us] (Grau-Moltó; HEp).

Sobre el gentilici *Terentinus*, cal dir que «els *Terentii*, freqüents a l'àrea estudiada (IRILADT² núm. 74, 109, 143, 170, 199), abunden arreu». ⁵⁰ El *cognomen Censorinus* apareix ací per primera vegada al País Valencià. És molt rar a Hispània.

Pel tenor de text i la paleografia, es pot datar entre la darrerria del s. I i principi del II dC.

Alfafara

22. (179b). INSTRUMENTUM DOMESTICUM. ⁵¹ Anell de bronze amb inscripció.

S'ha trobat en les sepultures del Mas del Pou, terme municipal d'Alfafara.

Es conserva al Museu Arqueològic Municipal Camil Visedo Moltó d'Alcoi.

Dimensions: diàmetre: 2,4; amplària màxima: 0,85.

Lletres: 0,3-0,5 x 0,3-0,4.



(creu) *nio* (creu)

Es pot datar entre la darrerria del s. VI i principi del VII.

⁵⁰ IRILADT² 49.

⁵¹ Bibliografia: R. González Villaescusa, *El mundo funerario romano en el País Valenciano: Monumentos Funerarios y Sepulturas entre los siglos I a. de C-VII d. de C.*, Madrid-Alicante, 2001, p. 307; HEp 2001: 10.

SIGLES I ABREVIATURES

AE	<i>Année Épigraphique</i>
AEspA	Archivo Español de Arqueología
AncW	<i>The Ancient World</i>
BUV	Biblioteca de la Universitat de València
CIL	<i>Corpus Inscriptionum Latinarum</i>
HAnt	<i>Hispania Antiqua</i>
HEp	<i>Hispania Epigraphica</i>
IG	<i>Inscriptiones Graecae</i>
IRET ²	J. Corell (X. Gómez col.), <i>Inscripcions romanes del País Valencià. IV. Edeta i el seu territori</i> , València, 2008.
IRILADT	J. Corell (X. Gómez, C. Ferragut cols.), <i>Inscripcions romanes d'Ilici, Lucentum, Allon, Dianium i els seus territoris</i> , València, 1999.
IRILADT ²	J. Corell, <i>Inscripcions romanes del País Valencià. VI. Ilici, Lucentum, Allon, Dianium i els seus territoris</i> , València, en premsa.
IRSAT	J. Corell (X. Gómez col.), <i>Inscripcions romanes del País Valencià. I. Saguntum i el seu territori</i> , València, 2002.
IRST ²	J. Corell (X. Gómez col.), <i>Inscripcions romanes del País Valencià. III. Saetabis i el seu territori</i> , València, 2006.
MACD	Museu Arqueològic de la Ciutat de Dènia
RE	Real-Encyclopädie der classischen Altertumswissenschaft
SEG	<i>Supplementum Epigraphicum Graecum</i>

Procedència de les fotografies:

1: J. M. Abascal; **2, 3, 4:** Fundació L'Alcúdia; **6, 7, 8:** Arxiu fotogràfic del Museu Arqueològic d'Elda; **12:** Arxiu fotogràfic del MACD, foto Bernat Ferrer; **13:** Arxiu fotogràfic del MACD, foto Bernat Ferrer; **14:** Arxiu fotogràfic del MACD, foto J. A. Gisbert; **15:** Arxiu fotogràfic del MACD, foto F. Sellés; **16:** Arxiu fotogràfic del MACD, foto F. Sellés; **17:** Arxiu fotogràfic del MACD, foto F. Sellés; **18:** Arxiu històric d'Ondara; **19:** Arxiu fotogràfic

del MACD, foto J. A. Gisbert; **20**: Arxiu fotogràfic del MACD, foto J. A. Gisbert; **21**: Museu Arqueològic Municipal Camil Visedo Moltó d'Alcoi; **22**: Museu Arqueològic Municipal Camil Visedo Moltó d'Alcoi.

CORELL, Josep (†); FERRAGUT, Concha i GRAU, Ferran, «Additamenta a IRILADT²», *SPhV* 13 (2011), pp. 45-67.

RESUMEN

Presentem 22 inscripcions pertanyents al *corpus* d'inscripcions llatines d'*Ilici*, *Lucentum*, *Allon*, *Dianium* i els seus territoris que el seu autor, Josep Corell, no va incloure en la primera edició d'aquesta obra i pensava incorporar en la segona.

PARAULES CLAU: epigrafia llatina, Ilici, Lucentum, Allon, Dianium.

ABSTRACT

We present 22 inscriptions belonging to the *corpus* of Latin inscriptions of *Ilici*, *Lucentum*, *Allon*, *Dianium* and their territories. The author, Josep Corell, not included them in the first edition of this work and thought to incorporate them in the second one.

KEYWORDS: Latin epigraphy, Ilici, Lucentum, Allon, Dianium.

