

REMEDIOS OLIVER GIL
JOSÉ MIGUEL ARIAS MARTÍNEZ

Pinturas esquemáticas del abrigo del Espolón del Zapatero. (Quesa, Valencia)

Con este artículo, pretendemos dar a conocer un nuevo yacimiento con arte rupestre en el término de Quesa, que aporta datos al conjunto de la zona Bicorp-Dos Aguas ya conocida y estudiada desde principios de este siglo. El avanzado estado de deterioro en el que se encuentran las pinturas, nos ha obligado a su pronto estudio y documentación, dejando para posteriores publicaciones un trabajo más completo y exhaustivo sobre la zona.

L'intention de cet article est de faire connaître une nouvelle station d'art rupestre dans le terme de Ques, qui représente un apport au dossier de la région Bicorp-Dos Aguas, bien connue et étudiée depuis le début du siècle. Etant donné que les peintures sont très endommagées, nous avons été obligés de faire une étude assez rapide et sommaire, mais nous espérons pouvoir réaliser un travail complet dans un futur immédiat.

INTRODUCCIÓN

Dentro de un seguimiento detallado de los conjuntos de arte rupestre existentes en la provincia de Valencia y partiendo de la información proporcionada por V. Villaverde sobre la existencia de pinturas rupestres en el término de Quesa, visitamos el abrigo llamado del "Espolón del Zapatero", acompañados de su descubridor D. José Martínez. La visita se llevó a cabo el 5 de Enero de 1989, observando que tanto las pinturas como el soporte se encontraban en un estado de conservación bastante malo. Ello motivó la solicitud por nuestra parte de los permisos oportunos para su estudio y ampliación de documentación¹ a la Dirección General del Patrimonio de la Consellería de Cultura de la Generalitat Valenciana. Los permisos nos fueron concedidos en Abril del mismo año, iniciándose inmediatamente los trabajos, cuyos resultados damos a conocer en el presente estudio.

El proceso de trabajo ha sido diferente al que se sigue habitualmente para la documentación de las pinturas, puesto que su mal estado de conservación y, sobre todo, la presencia de zonas de fractura en el soporte, hacía necesario la utilización de un método adecuado que preservara su actual estado, evitándo en todo momento la realización de calcos directos. Por ello, se decidió utilizar como método de reproducción y estudio series fotográficas ampliadas, unas a tamaño natural y otras de mayores dimensiones para un mejor análisis de los motivos.

Las fotografías fueron realizadas con una máquina HASSELBLAD, con objetivo de 50mm., 2,8 y negativo Kodak color de tipo VHC de 100 ISO, con luz ambiente.

Una vez obtenidos los negativos, se realizaron copias ampliadas, tanto del conjunto del panel como de cada uno de los motivos. Sobre ellas se

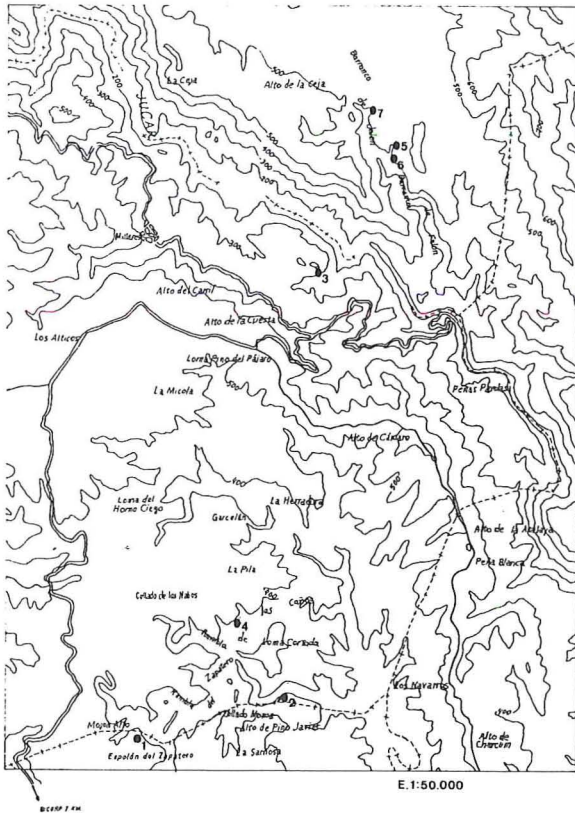


Fig. 1. Situación del abrigo en la Rambla del Zapatero. Yacimientos y abrigos con pinturas de la zona Dos Aguas-Millares: 1. Abrigo del Espolón del Zapatero. 2. Cova Dones. 3. Cueva del Cerro. 4. Abrigo de las Cañas. 5. Cueva de La Cocina. 6. Abrigo del Cinto de la Ventana. 7. Abrigo de Las Cabras.

elaboraron los calcos, que fueron corregidos y comprobados con posteriores visitas al abrigo.

LOCALIZACIÓN Y DESCRIPCIÓN DEL ABRIGO

El abrigo del Espolón del Zapatero se localiza en el término de Quesa, concretamente en la divisoria de éste término con el de Millares, en las cercanías de uno de los mojones que los delimita (Fig. 1).

Topográficamente queda localizado, según las coordenadas UTM, en las unidades 43.39-43.38 y 6.93-6.94, de la hoja 28-29 de Llombay (E. 1:50.000) del mapa del Servicio Geográfico del Ejército.

El acceso hasta el abrigo es bastante sencillo, pues desde Bicorp y por la carretera Bicorp-Millares, a la altura del Km. 10 existe una pista forestal, a la derecha de la misma, por la que se transcurre unos 3 Kms. entre unos campos de almendros y olivos hasta llegar a una pinada. A partir de aquí, se inicia un recorrido a pie por una

senda que desciende hasta el lecho de la “Rambla del Zapatero”, que se encuentra seca en la actualidad. De ella se asciende a su margen derecha, por un escarpe bastante pronunciado hasta llegar al abrigo, situado a unos 400 mts. sobre el nivel del mar y a unos 20 mts. de la base de la rambla.

Se trata de un abrigo de reducidas dimensiones, de unos 8,65 mts. de largo por 4,80 mts. de altura, del suelo al techo de la visera, con una profundidad máxima de 2,55 mts.

Toda la visera y la pared donde se localizan las pinturas, se encuentran en un estado de alteración muy avanzado, con numerosos desconchados, cuyos restos se localizan al pie del abrigo, formando una pequeña sedimentación totalmente estéril.

La vegetación circundante, pese a los repetidos incendios, está compuesta de pinos (aislados o en pequeñas agrupaciones) y arbusto mediterráneo, fundamentalmente aliagas y romero.

Geológicamente, la zona donde se enclava el abrigo, queda comprendida en las estribaciones suborientales de la Cordillera Ibérica. El punto más alto es el Pico del Ave (949 mts.) en la Sierra de Dos Aguas o del Ave, que se extiende por toda la parte septentrional. Más al Sur, está la Sierra del Caballón (827 mts.), separadas ambas por la Depresión de Dos Aguas y la Planicie de Millares, con una altitud media de unos 600 mts..

El río Júcar atraviesa toda la región de NO. a SE. y discurre encajado por un angosto valle que a veces alcanza los 500 mts. de desnivel.

La margen derecha del Júcar se caracteriza por la presencia de materiales del Cretácico Superior, dispuestos horizontalmente y es en ésta zona donde se ubica el abrigo del Espolón del Zapatero.

III. DESCRIPCIÓN DE LAS PINTURAS

El panel donde se localizan las pinturas se encuentra en la parte central de la pared, entre 1,15 y 1,40 mts. del suelo y mide de extremo a extremo 0,34 mts..

Tanto las pinturas como el soporte presentan un avanzado estado de deterioro, debido a numerosos lascados y a la formación de una diaclasa o zona de fractura que afecta a la mayor parte del panel.

Estas condiciones de conservación se deben a la actuación de los agentes atmosféricos y, en espe-

cial, a los repetidos incendios forestales habidos en la zona, que han producido variaciones importantes en las condiciones de humedad de la roca.

El deterioro que han sufrido las pinturas desde que fueron descubiertas en 1981, es patente y ha afectado fundamentalmente a dos de los motivos, los señalados como "c" y "d" en el panel (Figs. 3 y 4). El motivo "c", una figura humana, ha perdido parte de la pintura en piernas, brazos y cuerpo. Además, un gran desconchado ha afectado a la parte delantera de la figura, quedando en la actualidad un tanto desdibujada.

En cuanto al segundo motivo, el "d", un magnífico ciervo de astas ramificadas, podemos observar (Fig. 3) que es el motivo que ha sufrido las mayores alteraciones, debido a la acción de varios lascados que han afectado de forma directa al ramaje, cabeza y extremidades delanteras.

Las alteraciones que han sufrido estos motivos desde el momento de su descubrimiento hasta la actualidad, no impiden su identificación, pero sí matizan el análisis estilístico que de ellos se puede derivar.

El panel está compuesto por cuatro figuras, de las cuales tres son identificables: dos zoomorfos², clasificables como cérvidos, y una figura humana. La cuarta figura o mejor, los restos de ella, presentan una difícil interpretación (Fig. 4).

Todos los motivos están realizados a tinta plana, en un color rojo vivo que puede ser observado a simple vista, a pesar de haber desaparecido parte de los mismos.

Espacialmente, el panel se estructura del siguiente modo:

- a. Ciervo mirando a derecha, de cuernas poco ramificadas realizadas mediante trazo corto que incide oblicuamente en la parte superior de la cabeza, pequeña y con morro rectangular. Conserva el inicio de la línea cervical, habiéndose perdido el resto por un desconchado de la roca. La línea del cuello y pecho no quedan bien definidas al estar en ésta zona muy perdida la pintura. Las patas delanteras están muy desdibujadas y solo se conservan parte de ellas. El resto de la figura se ha perdido por completo debido al lascado del soporte.

El motivo ha sido pintado en color rojo vivo

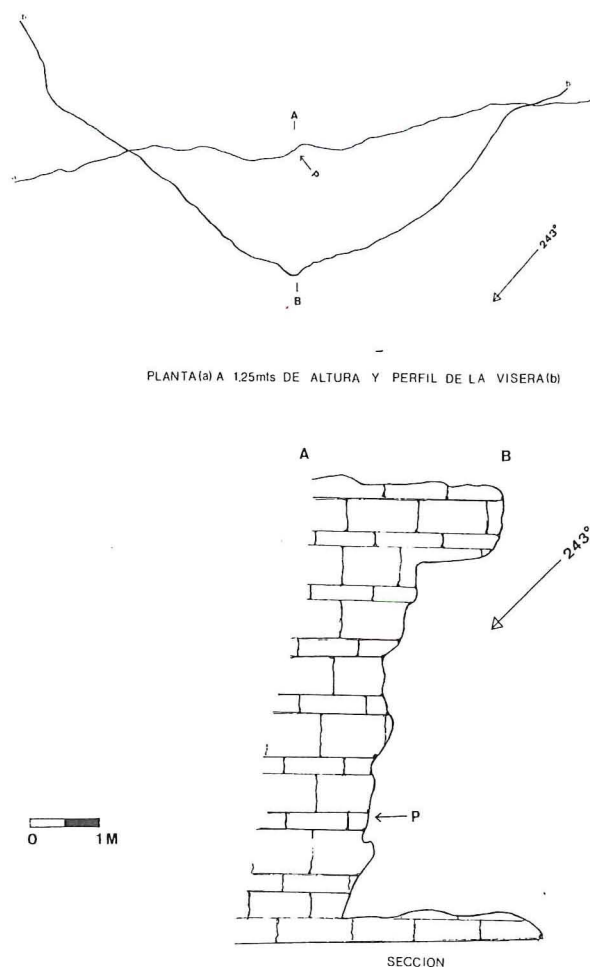


Fig. 2. Planimetría y situación del panel en el abrigo.

y presenta unas medidas de 6,5 cms. de altura por cuatro de ancho.

Bajo éste motivo, en su parte delantera y ligeramente a la derecha, se encuentran

- b. Restos de pintura de difícil interpretación, pintados en color rojo vivo y de unos 3,5 cms. de largo.

Bajo éste motivo y desplazado a la derecha, formando una línea oblicua imaginaria con las dos figuras anteriormente descritas, se localiza

- c. Figura humana mirando a izquierda, muy deteriorada, sobre todo en su mitad superior, donde el cuerpo y cabeza prácticamente no se distinguen. Los brazos no están mejor conservados, pero permiten una mejor identificación, el derecho extendido hacia delante y el izquierdo dirigido hacia atrás. Delante del brazo derecho hay unos restos de pintura

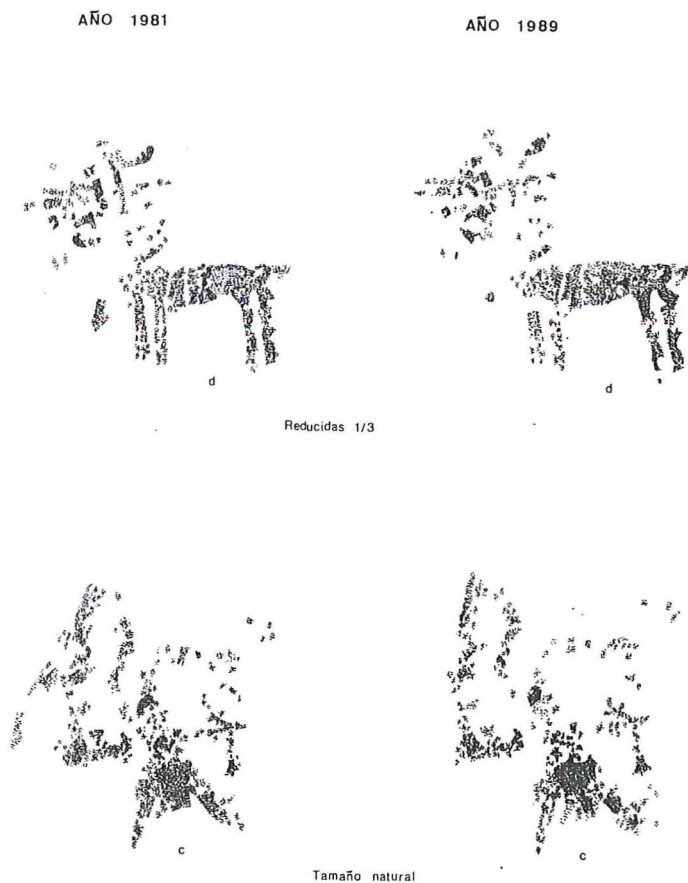


Fig. 3. Comparación de los motivos "c" y "d" en 1981 y 1989.

de difícil interpretación. La mitad inferior, de mejor conservación, presenta una cintura ancha con respecto a lo poco que queda del cuerpo, de la que salen dos trazos, uno vertical y otro oblicuo dirigido hacia atrás, que representan las piernas. Entre ellas y desde la cintura, se observa la presencia de una franja rectangular, que se prolonga aproximadamente hasta la mitad de las mismas.

Este motivo también ha sido pintado en color rojo vivo midiendo unos siete centímetros de altura.

Prácticamente en línea con la figura humana y en el extremo izquierdo del panel, se localiza

- d. Un ciervo mirando a la izquierda, del que se conserva la mayor parte, fundamentalmente el cuerpo, patas y ramaje, siendo prácticamente inexistente la cabeza y el cuello.

El cuerpo es alargado, de forma ovoide, prolongándose en su parte posterior en un corto y ancho rabo. Las patas traseras están configuradas por dos trazos paralelos ligera-

mente extendidos hacia atrás. La pata izquierda trasera presenta una línea muy marcada de unión con el cuerpo, dibujándose de este modo la ingle, que se prolonga en un trazado de la línea ventral ligeramente curvo. Las patas delanteras presentan las mismas características que las traseras, con una ligera curvatura en su unión con el cuerpo y cuello y algo más anchas en su extremo inferior. De la parte delantera de la figura se conserva un ramaje muy deteriorado, aunque se puede apreciar que ha sido realizado a base de dos trazos principales ligeramente oblicuos sobre los que inciden trazos más cortos paralelos.

La cabeza, inclinada hacia abajo, presenta una forma triangular. La pérdida de pintura impide precisar si se llegó a pintar algún detalle de la misma y su unión con el cuello.

Esta figura también ha sido pintada en color rojo vivo y mide unos 10,5 cms. de largo por unos 8 cms. de alto.

CONSIDERACIONES FINALES

Hasta hace poco tiempo, la zona de Millares ha supuesto un vacío en la existencia de arte rupestre postpaleolítico, hecho que resultaba paradójico, teniendo en cuenta que en la margen izquierda del Júcar y a pocos kilómetros del abrigo objeto de este estudio se localiza un importante conjunto conocido desde mediados del siglo XX, en el término de Dos Aguas, con los abrigos del Ciervo, La Pareja, Las Cabras y Cinto de la Ventana (Fig. 1), los tres primeros con pinturas de estilo naturalista levantino y el último con pinturas de tipo esquemático y levantino (Jordá y Alcacer, 1951). Además, a no mucha distancia, en la margen derecha del Júcar, hay otro núcleo importante de pinturas también conocido desde principios de éste siglo y localizado en los alrededores de Bicorp. Los primeros estudios de este conjunto se realizaron en 1924 en las Cuevas de La Araña (Hernandez Pacheco, 1924). Posteriormente, estudios más cercanos en el tiempo han completado las primeras

informaciones con nuevos hallazgos, centrados fundamentalmente en los conjuntos del Buitre y del Barranco Moreno (Viñas y Monzonis, 1979; Aparicio, Meseguer y Rubio, 1982), donde los estilos levantino y esquemático conviven a menudo en un mismo abrigo.

La ausencia de testimonios rupestres en una zona intermedia, entre los dos grandes núcleos, comenzó a disiparse con la localización, estudio y publicación de dos abrigos, situados uno en las cercanías del pueblo de Millares (Fig. 1), la Cueva del Cerro, y otro en el llamado Barranco de las Cañas, el Abrigo de las Cañas, en el que desemboca la Rambla del Zapatero. Ambas estaciones contienen representaciones de estilo naturalista, con algún elemento de tipo esquemático (Villaverde, Peña y Bernanbeu, 1981).

A los conjuntos de Dos Aguas y Bicorp, habría que añadir los existentes en Navarrés, Ayora, Jalance y Quesa, que suman en conjunto un total de 24 estaciones con arte rupestre, tanto de estilo



Fig. 4. Panel de pinturas.

levantino como esquemático. Todo ello nos da idea de la gran importancia que adquieren estas manifestaciones en el interior de la Provincia de Valencia.

El abrigo del Espolón del Zapatero, a pesar de estar situado en el término de Quesa, se encuentra más cercano geográficamente al núcleo de pinturas de Millares, sobre todo con el citado abrigo de Las Cañas. Con todo, en el término de Quesa también se localiza otro abrigo conocido desde 1972, el Abrigo de Voro, con importantes representaciones de tipo naturalista levantino (Aparicio, Meseguer y Rubio, 1982).

Así pues, el Abrigo del Espolón del Zapatero viene a añadir nuevos datos al conocimiento de la zona, en la que ya se conoce la existencia de nuevos abrigos, tanto con representaciones esquemáticas como levantinas y que esperamos abordar en próximos trabajos.

En cuanto a la temática del abrigo que nos ocupa y siendo un conjunto con escaso número de figuras, el margen en las posibilidades de interpretación que ofrece, es estrecho.

El panel, como ya ha quedado definido, se compone de cuatro representaciones: dos zoomorfos identificables, una figura humana y unos restos de difícil interpretación. Los dos zoomorfos, identificados como ciervos, presentan unas características que podemos reconocer en otros conjuntos a lo largo de la vertiente mediterránea de la Península Ibérica. Estas características quedan bien definidas en la figura "d", que presenta unas identidades estilísticas que se concretan en una representación lineal de las extremidades, rígidas y sin ningún tipo de detalle anatómico; en unas cornamentas realizadas a partir de dos trazos largos perpendiculares, de los que salen otros más cortos horizontales y paralelos. Sin embargo, en ella también se observan ciertos detalles que suavizan la rigidez de líneas, como es la existencia de un cuerpo bien definido, una línea ventral marcada y cierto modelado en el arranque de las extremidades, sobre todo en las posteriores. Además, la posición del ramaje y de la cabeza parecen indicar que la figura se encuentra mirando hacia abajo.

Las características definidas para la figura "d" en cierta medida también son válidas para la figura "a", aunque a la misma le falte la mayor parte del cuerpo. En esta figura observamos la presencia de

una cornamenta diferente, aunque de similar ejecución, a base de trazos cortos oblicuos que inciden en una cabeza pequeña. El arranque de la línea cervical es bastante brusco, con un trazado rectilíneo. Sin embargo, el enlace del cuello con la mandíbula inferior es más suave, siguiendo con el estilo de la figura "d".

El tipo de representación de zoomorfos que hay en este abrigo, lo podemos encontrar en otros conjuntos, como en el Abric de la Cova Jeroni (Alicante), si bien observamos que el carácter de la figura es mucho más esquemático, pero sigue las mismas pautas de ejecución en cornamentas y patas, no así en cuanto al cuerpo (Hernández, Ferrer y Catalá, 1988, Fig. 249, Panel 2.1). En Andalucía, en el Tajo de las Figuras (Cádiz), también tenemos representaciones similares, en las que se evita realizar un trazado lineal del cuerpo (Acosta, 1968, Fig. 57, 1). Esto mismo podemos observar en Cueva Regacens (Huesca), donde otro ciervo presenta similares características, aunque aquí no podemos pasar por alto que se trata de una figura repintada (Baldellou, 1984).

La figura humana, por su estado de conservación, plantea serias dudas en su interpretación, puesto que prácticamente no se aprecia ningún rasgo que la caracterice, salvo por la existencia de un apéndice, representado por un espacio rectangular que se observa entre las piernas y desde la cintura.

Desde el punto de vista técnico, las figuras han sido realizadas a tinta plana, como puede observarse en los motivos "c" y "d", si bien también se observa el empleo de trazos lineales gruesos y cortos para las cornamentas de los ciervos y más largos, pero de las mismas características, para las extremidades.

Todas las características estilísticas señaladas permiten encuadrar a las pinturas del Espolón del Zapatero dentro del mundo del Arte Esquemático.

Finalmente, puntualizar que la inexistencia de sedimentación arqueológica en el abrigo, hace difícil adscribir cronológicamente las pinturas a un horizonte cultural concreto. Con todo, no podemos dejar de señalar la existencia de la zona de Millares-Dos Aguas de dos yacimientos, uno de ellos la Cueva de La Cocina, que presenta una importante secuencia postpaleolítica, con arte

parietal (Fortea, 1975. 197). El otro yacimiento es la Cova Dones, situada en el mismo barranco que el abrigo y prácticamente visible desde él, donde, a pesar de la ausencia de excavaciones sistemáticas, se conoce la existencia de abundante material ibérico y algunos restos de cerámica cardial.

R. OLIVER - J. ARIAS

Servicio de Investigación Prehistórica. Cf. de la Corona, 36.
46003 Valencia.

NOTAS

1. Agradecemos al Dr. Villaverde la información aportada y que ha hecho posible que este trabajo se realice con mayor facilidad.
2. Para la ilustración de los motivos, en el apartado de zoomorfos, hemos seguido las normas de descripción de B. Madariaga de la Campa.

BIBLIOGRAFÍA.

- ACOSTA, P.; 1968 : "La pintura rupestre esquemática en España". Salamanca, 169.
- APARICIO PÉREZ, J. ET ALII ; 1982: "El primer arte valenciano.II. El arte rupestre levantino". *Instituto valenciano para el*

estudio y protección del patrimonio histórico-artístico y arqueológico. Serie popular, 2. Valencia.

- BALDELLOU, V; 1984: "El arte levantino del río Vero (Huesca)". *Juan Cabré Aguiló(1882-1982) encuentro en homenaje.* Institución Fernando el Católico (C.S.I.C.). Excma. Diputación Provincial Zaragoza. Zaragoza. 133-139.
- BREUIL, H.; 1933-1935: "*Les peintures rupestres schématiques de la Péninsule Ibérique*". Tomos I-IV. Lagny.
- FORTEA PÉREZ, F.J.; 1975: "En torno a la cronología relativa del inicio del Arte Levantino (Avance sobre las pinturas rupestres de La Cocina)". *P.L.A.V.*, 11. Valencia. 185-197.
- HERNÁNDEZ PACHECO, E.; 1924: "Las pinturas prehistóricas de las Cuevas de La Araña (Valencia). Evolución del arte rupestre en España". *Comisión de Investigaciones Paleontológicas y Prehistóricas*, mém. 34. Madrid.
- HERNÁNDEZ PÉREZ, M.; FERRER, P. y CATALÁ, E.; 1988 "*Arte rupestre en Alicante*". Alicante. 180.
- JORDA CERDA, F. y ALCACER GRAU, J.; 1951: "Las pinturas rupestres de Dos Aguas (Valencia)". *Servicio Investigaciones Prehistóricas*, mém. nº 15. Valencia.
- MADARIAGA DE LA CAMPA, B.; 1970: "Normas para el estudio y descripción de los animales en el Arte Prehistórico". *Información Arqueológica*, 3.76-80.
- VILLAVERDE, V., PEÑA, J.L. y BERNABEU, J.; 1981: "Dos nuevas estaciones de arte rupestre levantino en Millares". *A.P.L.*, XVI. Valencia.
- VIÑAS, R. y MONZONIS, F.; 1981: "Cinco nuevos abrigos con arte rupestre en la zona de Bicorp (Valencia)". *Altamira Symposium*, 1979. Madrid. 397-410.