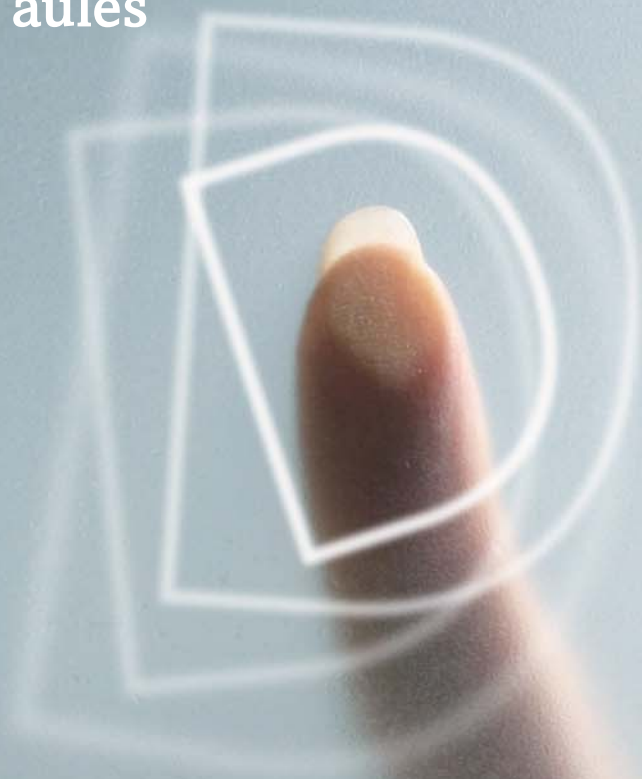


La discapacitat a les aules



El plantejament d'aquest treball es basa a revisar els conceptes de normalitat i de diferència. La història d'aquesta relació s'ha transformat molt al llarg dels darrers decennis i ha passat d'una concepció de caire personal i caràcter caritatiu o assistencial a un fenomen social que demana drets i inclusió social. Aquesta plasmació de drets, que podem veure reflectida en les necessitats socials de qualsevol persona, ens dona compte de les diferents formes de suport o de les polítiques institucionals desenvolupades per a complir aquests drets personals.

Amb la Llei d'integració social dels minusvàlids (LISMI) es van posar les bases per a incorporar els conceptes d'integració social i atenció individualitzada a l'atenció de persones amb diferents capacitats. I amb tots els matisos, aquesta norma representa un intent de canvi en el model assistencial i caritatiu envers els discapacitats, d'acord amb els aires de democratització de la transició espanyola. Però avui, trenta anys després, podem tractar d'esbrinar si els conceptes han modificat la percepció i la construcció social de la discapacitat, o si cal insistir encara en una proposta de transformacions de conceptes, que milloren el dret de qualsevol persona al seu desenvolupament personal, educatiu, social i laboral, bo i reconeixent que per a aconseguir-ho és necessari tenir-hi accés i participació ciutadana.

En el vocabulari social continua vigent el concepte de discapacitat, que es defineix com una limitació de la capacitat humana que fa impossible o dificulta l'activitat de la persona. D'altra banda, la definició de *deficiències* diu que són les limitacions greus que afecten de forma duradora l'activitat i que aquestes tenen l'origen en una pèrdua total o una anormalitat d'una estructura o funció psicològica, fisiològica o anatòmica. El concepte discapacitat evoluciona i és

DE LA DISCAPACITAT A LA DIVERSITAT FUNCIONAL:

CRÍTIQUES FONAMENTALS I PRESENTACIÓ DE NOVES PERSPECTIVES

José Ramón Bueno
Catedràtic del Departament
de Psicologia Social,
Universitat de València

Katja Villatoro
Infermera i màster
d'Atenció Socio sanitària
a la Dependència per la
Universitat de València

el resultat de la interacció entre les persones amb deficiències i les barreres degudes a l'actitud i a l'entorn que eviten la seua participació plena i efectiva en la societat, en igualtat de condicions amb les altres. L'efecte d'aquestes actituds i les barreres tenen com a resultat un desconeixement continu envers les persones amb diversitat funcional (discapacitat) ja que s'han mantingut excloses de la participació social. Per aquesta raó la major part de la gent no coneix què és la diversitat funcional (discapacitat) i per això els és indiferent.

La discapacitat, un atribut individual?

Durant molt de temps s'ha entès que la *discapacitat* és la conseqüència d'un defecte i per això ha estat associada amb la *malaltia*. Per aquesta raó no ens agrada la discapacitat, perquè no ens agrada estar malalts i hem assumit que és dolent. Per tant, es genera rebuig, evitació i incomoditat. A més a més, unit a aquesta percepció trobem l'ideal respecte al cos sa i bell, un cos amb total moviment i funcionament que s'ajusta a la *normalitat* que coneixem, tot i que potser hauríem de dir a la situació estàndard. Tot el que no s'ajusta a aquest model, es considera anormal. Aquest ideal respecte al cos és promogut, sobretot, per la medicina i també per l'estètica, i tot això guarda relació amb l'èxit social. Allò que observem en tants anuncis, com «Un cos sa, és un cos bell», sempre va associat amb alguna persona el cos de la qual entenem que s'ajusta a aquest ideal de perfecció, juntament amb la seua *imatge* d'èxit, tan valorada socialment. Per tant, entenem que qui no compleix aquests requisits de perfecció, està exclòs de la possibilitat de ser acceptat en una societat on es concedeix tanta importància a l'emboïllat, sense tenir en consideració cap altre cos, també sa, que deixa enrere molts atractius.

Les ciències rehabilitadores, com la medicina, especifiquen que la discapacitat és un atribut individual, resultat d'una deficiència fisiològica de l'organisme que pot ser diagnosticada i tractada clínicament, i l'objectiu serà la cura, en tant que siga possible, mitjançant la rehabilitació. Aquest fet ha provocat que les persones amb deficiències siguen considerades persones imperfectes que no podran assolir el cànon estètic corporal, sota l'imperatiu de la salut. D'aquest model en diem model medicorehabilitador. Per aquests motius, la societat considera que si no són sans tampoc seran productius, aleshores per a què haurien d'entrar en el mateix cercle social que els altres?

Davant aquesta perspectiva d'entendre la discapacitat com la falta de normalitat, sorgeix el corrent de la diversitat funcional que entén les persones amb diversitat funcional (discapacitat) des de l'afermament de la seua identitat. El paper actiu que exerceixen les persones amb diversitat

«Durant molt de temps s'ha entès que la discapacitat és la conseqüència d'un defecte i per això ha estat associada amb *malaltia*»

funcional (discapacitat) ha permès que l'enfocament sobre el fenomen de la discapacitat tinga una òptica més objectiva, basada en l'equitat i la no-discriminació. Malgrat que la discriminació encara hi és; de fet les lleis pensades per a evitar-la s'incompleixen constantment i l'administració permet aquesta discriminació veladament i fa que la il·legalitat siga acceptada de forma general com una norma habitual consentida socialment. Al llarg de la història, les persones amb diversitat funcional (discapacitat) han estat etiquetades amb una infinitat d'adjectius com ara *invàlid*, *minusvàlid*, *discapacitat*, conceptes que solament remarquen aspectes negatius i permeten que la societat continue tenint una visió esbiaixada i allunyada de la realitat. Això facilita la segregació i la vulneració constant dels drets més fonamentals com la formació, el treball o la inclusió en la societat.

Hem de reconèixer la importància que té el llenguatge utilitzat fins ara tant en els mitjans de comunicació com per part dels professionals de qualsevol àmbit, i que un canvi en el llenguatge pot generar un canvi real i efectiu en els valors socials que elimine per fi l'estigma associat. Pot resultar interessant destacar la substantivació d'alguns adjectius utilitzats comunament per a etiquetar grups de persones, com discapacitats. De fet és igual que dir canerosos o sidosos, tanmateix a ningú se li acut utilitzar aquests dos últims termes. Per què aleshores s'utilitza discapacitats? Cal reflexionar-hi seriosament.

Per començar, la primera cosa que cal remarcar sempre és que parlem de persones; no s'ha de deixar d'utilitzar aquest primer substantiu. Després és necessari saber què volem destacar i fer-ho sense danyar la sensibilitat de cap persona. Per tant, estem segurs que en referir-nos a altres dient que són persones que valen menys (minusvàlides) que altres, que tenen menys capacitats (*discapacitats*) o distintes, no danyem la dignitat d'aquestes?

Discriminació de les persones amb diversitat funcional

El motiu pel qual pensem que cal una definició diferent de discapacitat és perquè s'ha comprovat que les dificultats són, tan sols, aquelles que volem veure. Quan parlem de persones amb diversitat funcional no parlem de menys capacitats, vàlua o de limitacions, sinó que fem referència al fet que hi ha una diversitat de situacions i de formes

«El paper actiu que exerceixen les persones amb diversitat funcional (discapacitat) ha permès que l'enfocament sobre el fenomen de la discapacitat tinga una òptica més objectiva, basada en l'equitat i la no-discriminació»

de funcionar. El fet es produeix igual: qui necessita anar d'un lloc a un altre ho fa amb bastó, croses, caminadors o cadira de rodes; qui s'ha de comunicar ho fa amb llengua de signes o bé amb un comunicador; qui necessita llegir ho fa amb Braille o amb ulleres d'augment o amb lupa, però el fet és que llegeix. En cas de no realitzar totes aquestes funcions, hauríem de plantejar-nos el motiu real. Per què no poden? O potser: Tenen els suports necessaris? Que potser no els ensenyaem?

La igualtat existent no ha de fer-nos ignorar, naturalment, les diferències reals. Ans al contrari, ha de tenir-les molt presents a fi que siguin tractades de manera que facen real l'equitat: és de justícia que la societat s'organitze de forma que totes les persones puguen accedir a les oportunitats que desitgen.

Podem posar exemples de com està socialment estesa la discriminació en les persones amb diversitat funcional. Així, del fet que una persona de diferent raça o religió que la majoritària, o que siga homosexual, no puga accedir a un local públic o a un treball, se'n diu discriminació. Però quan això mateix li passa a una persona amb diversitat funcional, es diu que és per causa de la seua situació de *discapacitat*. Se sobreentén socialment que si no compleixes uns estàndards físics i psíquics concrets, fixats per la societat des de temps immemorials, no pots, no tens dret a triar, has de fer només el que està pensat per a tu i els qui són com tu, encara que això vulnere la teua dignitat personal. Potser el *problema* és que ja tenim clar des de fa molt de temps quin significat donem a certes paraules com in-vàlid, minus-vàlid, dis-capacitat. Totes aquestes, i moltes més, són paraules que han intentat oferir un canvi a millor però continuen dient el mateix. No val, val menys, té menys o diferents capacitats. Amb aquestes paraules és difícil canviar el rumb del destí de moltes persones que encara es troben condemnades al que decideixen els qui es creuen amb més vàlua o millors capacitats.

El concepte de diversitat funcional

Les persones amb *diversitat funcional* pensen que la capacitat i la vàlua no tenen prefixos, motiu fonamental que fa necessari que canvie el nom. I defensen l'ús de diversitat funcional com a terme per a definir-se a elles mateixes, perquè consideren que és un concepte obert i en clau positiva.

Socialment s'entén que si les persones necessiten suport o cura han de ser tractades de manera diferent, perquè no tenen les mateixes possibilitats, capacitats i vàlua. Vegem, què és la cura? La cura és el conjunt d'activitats i l'ús de recursos per a aconseguir que la vida de cada persona estiga basada en la vigència dels drets humans. Prioritàriament, el dret a la vida en primera persona. I el suport? Els recursos i estratègies són els que promouen els interessos i causes d'individus, amb diversitat funcional o sense, que els capaciten per a accedir a la informació i les relacions els en entorns de treball i de vida integrats, i que incrementen la seua interdependència/independència, productivitat, integració en la comunitat i satisfacció. I ara pensa-hi: que potser tu no els necessites, no els uses en certs moments de la vida? Aleshores, què ens diferencia? Reflexiona-hi.

El terme *diversitat funcional* tracta de bandejar el concepte amb què es reflecteix homes i dones amb els estereotips de l'anormalitat, el dèficit, la malaltia, el dolor i una àmplia vinculació sobre aspectes negatius, irracionals i excloents. L'accidentalitat, la genètica, tant física como mental, conformen les variables d'una minoria a la qual s'ha aplicat històricament una subcategoria de drets humans i civils; drets inexistents o devaluats, alimentats per diferents interpretacions culturals, la prevalença del sentit religiós o la mal entesa solidaritat, superposats tots, sobre el dret i la igualtat que té només la majoria estadística.

El concepte *diversitat funcional* ha evolucionat durant les darreres dècades i ha passat d'un plantejament centrat en l'assistència i la recuperació de capacitats funcionals a un altre basat no solament en la igualtat (que ens agrupa a tots sense saber les necessitats de cada u), sinó en l'equitat (que té en compte les necessitats individuals per al gaudi de tothom) d'oportunitats i en la participació de les persones amb diversitat funcional en tots els aspectes de la vida.

Equitat i vida independent

Les persones amb diversitat funcional no són un grup de persones simpàtiques que poden ser acontentades abaratint-los l'entrada al cinema o amb pensions, que se'ls allunya de la inclusió de l'àmbit educatiu, laboral i social, perquè són menys vàlides o capaces. La solució ha de procedir de l'acció social, i la societat té la responsabilitat col·lectiva de realitzar les modificacions necessàries en l'entorn per facilitar-los la plena participació en totes les esferes de la vida. D'aquesta manera, totes les persones podrien optar a una vida independent, que no significa «fer tot sense cap ajuda humana externa», sinó tenir control sobre les seues vides. Aquesta filosofia no és una novetat; el filòsof alemany Kant ja deia que la capacitat és allò que tenen els éssers humans per a donar-se a si mateixos normes i assumir la pròpia vida com un projecte d'autorealització, de proposar-se objectius i metes, i tractar d'assolir-les quan ho volen fer. Tenim normes que advoquen per la promoció de l'autonomia, com la Llei

«El terme *diversitat funcional* tracta de bandejar el concepte amb què es reflecteix homes i dones amb els estereotips de l'anormalitat, el dèficit, la malaltia, el dolor i una àmplia vinculació sobre aspectes negatius, irracionals i excloents»

39/2006 de la promoció de l'autonomia i atenció de les persones en situació de dependència. Tanmateix, continuem entenent i acceptant generalment que hi ha minusvàlids/discapacitats que tenen problemes de mobilitat, sensorials, cognitius o psíquics i que necessiten una educació especial i específica, amb cures permanents, sanitàries i rehabilitadores, que s'ofereixen amb més facilitat des d'institucions dotades de professionals preparats específicament per a atendre'ls. Necessiten ajuda permanent per a poder viure perquè sols no poden. Són incapaços, especials, diferents i vulnerables, requereixen la protecció de tots. Entenem que siguen segregats des que naixen, utilitzant diferents recursos socials, impedit que la societat conega altres situacions vitals i les incorpore, per dotar-les de la normalitat anhelada. Comencen en escoles específiques i acaben en centres residencials. Com a oportunitat pretenem oferir els centres o tallers ocupacionals, que en cap cas permeten ni la inclusió social o laboral ni la independència econòmica per a optar a una altra forma de vida. Ensenyem que ells, els minusvàlids o discapacitats, necessiten ajuda, i tot això des de la visió assistencialista, basant-se en la caritat humana i la solidaritat, una cosa que, sens dubte, es pot debatre.

Encara ens basem sobretot en un model que no té res a veure amb la vida independent, amb la inclusió i l'equitat d'oportunitats. Aquestes tan sols són idees que s'utilitzen políticament en moments puntuals o en grans discursos que necessiten temes políticament correctes perquè gaudisquen de l'aprovació de les grans masses. Però quan és al col·legi del nostre fill, a la seua classe, on es matricula un company amb diversitat funcional, continuem pensant que el nostre fill no rep l'atenció que cal, que aquesta es destina a aquell xiquet o xiqueta que té problemes, i així es dona com a vàlida la percepció que el problema és d'aquest xiquet, de ningú més. Si és en el nostre àmbit laboral, com a company pensem que tindrem més feina, la que aquesta persona no puga fer. I si és a la residència, que ocupen molt de temps amb aquells que necessiten assistència.

És imperant canviar aquesta actitud. Ens hem d'adonar que hi ha moltes coses que ens uneixen. Tots som persones, tots estem vius, tots vivim al mateix món i el dret és de tots. ■



Ed Roberts i el moviment de vida independent a la universitat

El concepte de diversitat funcional ha promogut un ampli moviment social anomenat de *Vida Independent* que va començar als EUA al final dels anys seixanta, en un clima de crítica i de convulsió socials per la guerra del Vietnam en què imperaven reivindicacions de drets civils. Ed Roberts era un jove amb diversitat funcional (discapacitat) que va tenir moltes dificultats per a cursar els estudis ja que, immers en el model medicorehabilitador, pensaven que era massa minusvàlid per a estudiar, tot i que això no li va impedir perseguir la seua meta, que era estudiar Ciències Polítiques en una universitat, la Universitat de Califòrnia a Berkeley, que no era cap de les quatre accessibles destinades als veterans de la Segona Guerra Mundial. Es va allotjar dins el campus, a la zona d'infermeria, i va dedicar temps a comprovar certes similituds amb altres moviments socials que havien sorgit aleshores, com el moviment feminista o el de les persones negres, i a demostrar que l'anatomia no ha de forjar el destí. Després d'acceptar Ed, altres estudiants amb diversitat funcional van sol·licitar l'accés a aquesta universitat. L'any 1967 Roberts era ja estudiant de doctorat i, amb dotze persones més que vivien com ell a la infermeria, van crear un moviment d'ajuda entre iguals, per a les activitats de la vida diària.

Volien canviar moltes coses, entre d'altres el lloc de residència, perquè viure a la infermeria els estigmatitzava, ja que eren estudiants de dia i malalts de nit. Volien triar on viure i amb qui, com qualsevol altre estudiant, sense estar condemnats a viure en institucions. Aquest és el principi d'un gran canvi en el model social d'aquell moment que va impulsar la creació del programa d'estudiants amb discapacitat.

Aquest procés de capacitació i d'accessibilitat és el que podem anomenar apoderament. L'apoderament significa un increment de la capacitat individual per a ser més autònom i autosuficient, dependre menys de la provisió estatal de serveis, i tenir més esperit emprenedor i empènyer-se un mateix en l'escala social. També implica millorar l'accés tant als mercats com a les estructures polítiques, amb la finalitat de poder participar en la presa de decisions econòmiques i polítiques. Les persones funcionalment diverses tenen dret a pensar i a parlar per elles mateixes, sense la interferència d'altres.

Ed Roberts va demostrar tenir grans dots de lideratge i junt amb altres persones va formar el primer centre de vida independent en 1972. Durant els anys vuitanta aquest moviment va fer el salt a Europa, de primer al Regne Unit, encapçalat per John Evans. A Suècia per mitjà d'Adolf Radzka, que igualment va dur els coneixements adquirits als Estats Units al seu país d'origen. Posteriorment, el moviment es va desenvolupar també a Noruega, Alemanya i Irlanda, on avui es troba molt arrelat. Actualment es coneix als cinc continents. A Espanya, l'any 2001 es va crear la comunitat virtual en Internet del Moviment de Vida Independent. El terme *persones amb diversitat funcional* es va començar a utilitzar des del Fòrum de Vida Independent que tingué lloc al gener de 2005 i fou promogut per un grup espanyol que reclama el respecte a la dignitat integral de la persona.

J. R. Bueno
K. Villatoro

«Encara ens basem sobretot en un model que no té res a veure amb la vida independent, amb la inclusió i l'equitat d'oportunitats. Aquestes tan sols són idees que s'utilitzen políticament en moments puntuals o en grans discursos»

ACCES

EQUIPARACIÓ D'OPORTUNITATS A LA UNIVERSITAT

Celeste Asensi

Directora de la Unitat per a la Integració de Persones amb Discapacitat. Universitat de València

Fa més de vint anys que a les aules universitàries espanyoles van començar a arribar de forma més notòria estudiants amb discapacitat, però no hi havia cap tipus de norma o llei que els emparara. La major presència d'aquests estudiants i la consideració creixent dels seus drets han desembocat en l'aparició progressiva de serveis i/o programes de suport, la prioritat del quals ha estat, i és, la *normalització* de la seua vida universitària.

Transcorreguts alguns anys des del sorgiment d'aquests serveis, hem arribat al moment actual en què el seu estat s'ha regulat fins i tot en el pla legal. Per primera vegada, dins d'una norma general creada per regular el funcionament universitari, la Llei Orgànica de 12 d'abril del 2007, que modifica la Llei Orgànica d'Universitats de 21 de desembre de 2001, recull un article específic destinat a donar suport a les persones amb discapacitat. Aquesta llei incideix en la responsabilitat de les institucions universitàries com a organismes autònoms que han de retre comptes de la qualitat de l'educació i dels serveis que ofereixen, i que han d'actuar com a transmissors essencials de valors que promouen una societat tolerant i igualitària. En aquest sentit, la disposició addicional 24 reconeix el principi de no-discriminació i d'igualtat d'oportunitats, i assenyalava que les universitats han d'eliminar qualsevol forma de discriminació i, a més, establir mesures d'acció positives que assegurin la participació plena i efectiva en l'àmbit universitari de les persones amb discapacitat.

«Encara no hi ha una homogeneïtat entre els suports i les adaptacions que ofereixen les distintes universitats. Per això, seria oportú desenvolupar estàndards i guies de bones pràctiques»

Com a conseqüència d'això, moltes universitats van redactar nous estatuts que incloïen algun article sobre la igualtat d'oportunitats dels estudiants amb discapacitat o diversitat funcional. Tot i amb això, però, encara no hi ha una homogeneïtat entre els suports i les adaptacions que ofereixen les distintes universitats. Per això, seria oportú desenvolupar estàndards i guies de bones pràctiques en relació amb els diferents aspectes de la vida acadèmica que podrien conduir a eliminar situacions de desigualtat en estudiants amb discapacitat. Des del punt de vista de la igualtat, seria un avanç significatiu que aquests estàndards foren acceptats per totes les universitats, de manera que qualsevol estudiant amb diversitat funcional poguera tenir al seu abast els mateixos recursos i adaptacions, independentment de la institució en què ingresse.

El procés d'estandarditzar suports ha de respondre a un desafiament comú: les dificultats que troben els estudiants amb discapacitat una vegada arriben a la universitat són molt diverses en funció de les seues característiques personals. En tot cas, cal procurar que el suport ofert a cada estudiant, amb les seues necessitats concretes, ha de constituir un procés ben estructurat que

done resposta a totes les necessitats específiques que la diversitat presenta, que en tinga sempre present l'evolució i el progrés, i que no oblide cap de les parcel·les que, dins de la Universitat, puguen comportar factors de discriminació enfront de la resta dels companys.

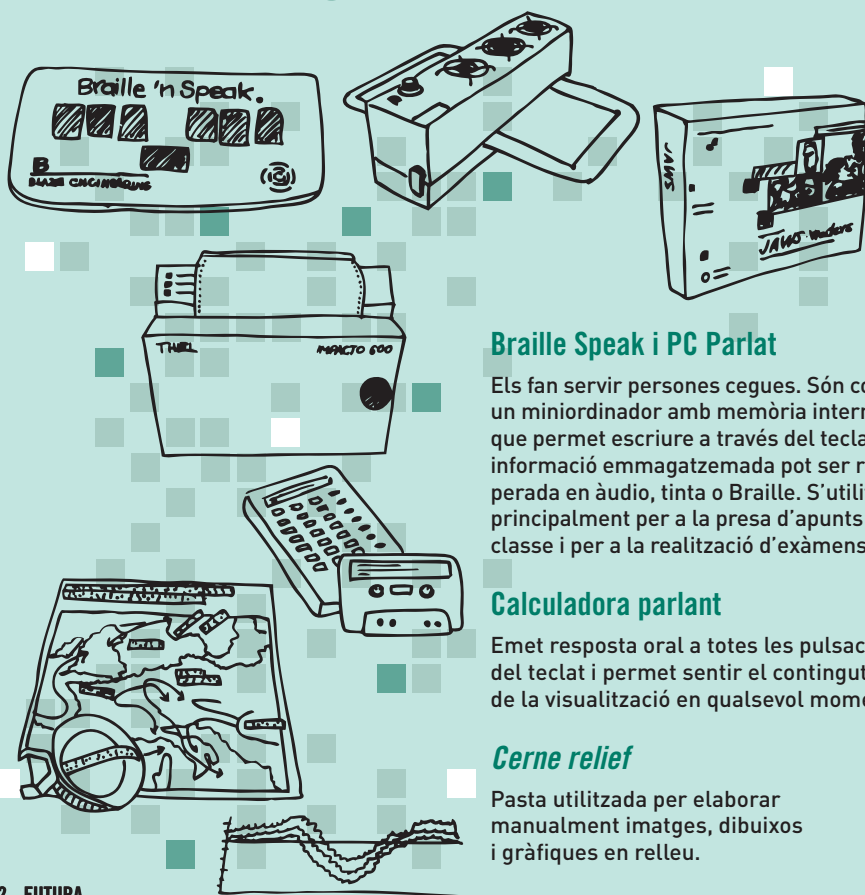
Per a exemplificar la disparitat de necessitats i respostes podem observar el següent: els estudiants amb discapacitat visual tenen com a principal barrera la dificultat d'utilitzar textos en tinta impresa, mentre que els que tenen una discapacitat auditiva poden trobar dificultats en qualsevol procés comunicatiu basat exclusivament en el llenguatge oral, essència de múltiples situacions d'ensenyament/aprenentatge. Per la seua part, els estudiants amb discapacitat motriu s'enfronten a les barres derivades de les seues dificultats per a desplaçar-se i, principalment, de mobilitat manual en molts casos. Una altra categoria està constituïda per qui presenta malalties cròniques com cardiopaties severes, trastorns epilèptics, enfermetat de Crohn..., que porten aparellades la necessitat de dilatats períodes d'absència per a rebre tractaments mèdics, dificultant el seguiment regular de les assignatures.

L'ajuda de les tecnologies

Una de les mesures clau per promoure l'equiparació d'oportunitats passa per la incorporació de tecnologies de suport. Generalment, la majoria d'universitats espanyoles fan servir productes de suport que hi ha al mercat a fi de compensar alguna limitació funcional en el cas que l'estudiantat ho sol·licite a l'inici de cada curs. En el cas de la Universitat de València, el personal del servei de suport avalua les característiques de l'usuari i emet una recomanació que acompanya la sol·licitud de l'estudiant o la estudianta. Els productes o ajudes que s'ofereixen són: emissores de FM, enregistadores, programes de reconeixement de la parla, ordinadors, *tablets* PC, bolígrafs digitals, llibretes autocopiatives, etiquetes adhesives amb ampliació de caràcters per al teclat, etiquetes adhesives per a reserva de places a les primeres files, etc.

A més de l'ús d'aquests productes, cal destacar el suport personal que a través de diferents figures ofereixen algunes universitats. La Universitat de València en particular ofereix la possibilitat de disposar d'un intèrpret de llengua de signes i, fins i tot, de personal qualificat per a determinades tasques (canvis posturals, acompanyament per utilitzar el lavabo, suport en l'alimentació, etc.). En altres casos en què no es requereixen coneixements especialitzats, resulta de gran

PRODUCTES DE SUPORT



Dymo

Escriu en Braille sobre cintes i etiquetes. És molt útil per identificar material d'estudi: cintes d'àudio, llibres, carpetes, etc.

Explorador Jaws

Producte per a accedir al sistema operatiu Microsoft Windows. Permet als usuaris cecs treballar en aquests entorns. Ofereix resposta de veu i/o en Braille.

Forns i equip per a la preparació de relleus

Equips per reproduir ràpidament còpies en relleu i en paper plastificat de qualsevol material. Els més usats són el Thermoforn Braillon duplicat i el Zy-Fuse.

Impressores Braille

Es caracteritzen perquè imprimeixen en codi Braille. Mitjançant els programes oportuns es poden convertir textos de Word en format text a Braille.

Braille Speak i PC Parlat

Els fan servir persones cegues. Són com un miniordinador amb memòria interna que permet escriure a través del teclat. La informació emmagatzemada pot ser recuperada en àudio, tinta o Braille. S'utilitzen principalment per a la presa d'apunts a classe i per a la realització d'exàmens.

Calculadora parlant

Emet resposta oral a totes les pulsacions del teclat i permet sentir el contingut de la visualització en qualsevol moment.

Cerne relief

Pasta utilitzada per elaborar manualment imatges, dibuixos i gràfiques en relleu.

utilitat el suport que proporciona el personal voluntari (enregistrament en àudio d'apunts, adaptació de material, etc.).

Una altra mesura d'equiparació d'oportunitats, encara que de major controvèrsia, és la realització d'adaptacions curriculars. En les diferents fases de l'educació obligatòria hi ha la possibilitat que es facen adaptacions curriculars significatives (que afecten objectius i competències bàsiques), no significatives i fins i tot la possibilitat d'estar exempts d'alguna matèria, com pot ser el cas de les llençgues estrangeres en persones amb sordesa. Això, però, no és possible a la universitat. Fins al moment, les adaptacions que s'han realitzat a les universitats espanyoles han consistit en adaptacions d'accés al currículum, és a dir: adaptar el temps de realització d'exàmens, permetre la utilització d'algun producte de suport, com un ordinador o un PC parlat, realitzar l'examen en Braille, etc.

Actualment, els canvis del model educatiu en la universitat espanyola propicien que els professionals ens plantejem encara més la nostra responsabilitat a l'hora d'orientar i/o assessorar estudiants amb diversitat funcional, pensant sempre si els camins empresos constituiran reptes fàcils o difícils de superar amb els suports necessaris, i valorant si facilitaran en un futur pròxim la inserció laboral i, en definitiva, una vida satisfactò-

«La nostra tasca professional consisteix a afavorir una igualtat d'oportunitats davant l'exigència d'adquirir les mateixes competències que es demanen a qualsevol altre estudiant»

ria. Requerirà una anàlisi més detinguda si la major part dels canvis metodològics que es plantegen amb l'espai europeu d'educació superior (EEES) comporten conseqüències diferencials o no per als estudiants amb discapacitat.

En definitiva, actualment tenim en el nostre entorn universitari normatives que emparen les persones amb diversitat funcional, per la qual cosa la nostra tasca professional consisteix a afavorir una igualtat d'oportunitats davant l'exigència d'adquirir les mateixes competències que es demanen a qualsevol altre estudiant. És un repte per a tots intentar estar a l'altura que reclama l'espai europeu d'educació superior, no sols per al cas de qualsevol estudiant, també per a les característiques peculiars que puguen plantejar-se en relació amb els estudiants amb diversitat funcional. ■



Lector òptic

Proporciona accés ràpid i senzill a textos impresos, com llibres, revistes, cartes, etc. Funciona com un escàner, verbalitzant-ne el contingut.

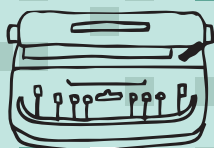


Línia Braille

Dispositiu que, connectat al PC, permet a la persona invident llegir la informació que ofereix la pantalla de l'ordinador a través d'una línia amb cèl·lules Braille on es transfereix el contingut de la pantalla, línia a línia.

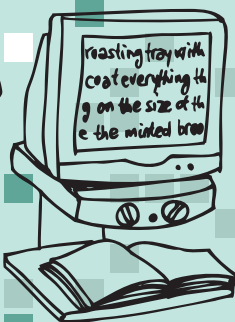
Lupa TV

Sistema d'ampliació d'imatges a través d'un monitor. Es tracta d'un equip òptic que permet a l'estudiantat amb dèficit visual ampliar el text que vol llegir o qualsevol objecte que vol visualitzar.



Magnetòfons i reproductors

Hi ha magnetòfons que permeten l'enregistrament a quatre pistes. Els botons estan en relleu i en Braille. Són molt utilitzats també pel col·lectiu de persones amb dèficit motor que tenen dificultats a l'hora de prendre apunts. Hi ha també reproductors portàtils de llibres i lectors de discos compactes que permeten escoltar els apunts i els llibres en àudio.



Magnificador de pantalla

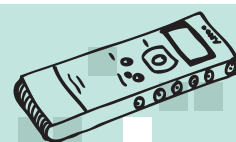
Permet ampliar el contingut de la pantalla de l'ordinador. Els més coneguts són el Magic i el Zoom-Text. El primer amplia la pantalla fins a setze vegades la seua mida original, i disposa a més d'una síntesi de veu que possibilita la lectura de qualsevol text que aparega en la pantalla. El segon, en la seua última versió, facilita la compatibilitat amb altres adaptacions tiflotècniques com el Jaws.

Màquina Perkins

Màquina d'escriure amb teclat en Braille. El principal inconvenient és el soroll que fa quan es pressiona el teclat.

Pac Mat

Anotador per a ús específic de cecs amb teclat en Braille. L'inconvenient d'aquest equip és que està dirigit a usuaris amb coneixements informàtics de nivell mitjà o avançat, familiaritzats amb l'entorn Windows i el revisor de pantalles Jaws.





Pissarres magnètiques

Permeten que el professorat pugui enviar els esquemes i les anotacions de classe per correu electrònic. És també útil per als estudiants amb dèficit auditiu i/o motor.

Portavisor ONCE-PVO

Lupa digital de mà que permet ampliar imatges obtingudes per la seua cambra interna. Presenta la possibilitat d'augmentar les imatges en la llarga distància amb un zoom x2, per la qual cosa resulta útil per mirar la pissarra.

Emissores de freqüència modulada (FM)

Sistemes a través dels quals un emissor transmet el senyal sonor mitjançant ones d'alta freqüència a un receptor que es connecta per entrada d'àudio o per inducció magnètica a l'audiòfon en posició «T». És important destacar que aquest equip no substitueix l'audiòfon. La distància ideal d'ús està entre els 5 i 8 metres; així, la persona amb dèficit auditiu pot ajudar-se també de la lectura labiofacial. L'abast pot arribar als 20 metres aproximadament.

Bucles o anelles magnètiques

Permeten que la font sonora es converteixi en magnètica i així els estudiants, a través de l'opció «T» dels audiòfons, poden rebre la informació enviada. A causa del seu elevat cost, únicament és aconsellable i rendible instal·lar-les en espais col·lectius, com sales d'actes o sales de conferències.



Xat i webcam

En cas d'urgència, l'única forma de comunicació directa i momentània és per via telefònica utilitzant el servei d'interprets de LSE (llengua de signes espanyola). Una alternativa consisteix a contactar per SMS, però els missatges són molt curts i alenteixen la comunicació. Una possible solució seria la comunicació per xat, que pot anar acompanyat d'una webcam i que ofereix la possibilitat de comunicar-se mitjançant la LSE.

Carcasses per al teclat

Protector de teclat que serveix per evitar que l'usuari amb problemes de coordinació preme diferents tecles de l'ordinador al mateix temps sense voler.

Emuladors de ratolí

El disseny dels ratolins adaptats permeten que els usen persones amb mobilitat reduïda. Poden ser de bola, de pols o de joystick. Aquests dispositius substitueixen el ratolí convencional i destaquen per exigir poca precisió a nivell motor.

Ordinador portàtil

Els estudiants invidents o amb discapacitat motora el fan servir cada vegada més per a la realització dels exàmens.

Tablet PC

L'usen cada vegada més els estudiants amb discapacitat motriu perquè és un poc més lleuger que un ordinador portàtil i la pantalla tàctil facilita l'escriptura.

Bolígraf digital

Cada vegada es més usat per prendre apunts que posteriorment es poden editar, guardar i exportar.

Programa de reconeixement de veu

Serveix per escriure i comandar el programari de Windows amb la veu. Reemplaça totalment o parcial l'ús del teclat i del ratolí. Un dels més coneguts és el Dragon Naturally Speaking.

Reposabraços

La finalitat d'aquest instrument és que l'usuari amb distonia o ectropi espàstic pugui tenir els braços en repòs i treballar així a l'ordinador més còmodament.



Libretes autocopiatives

Mitjançant el seu sistema de calc permeten que els companys de classe dels estudiants amb dèficit visual els faciliten els apunts: anotacions de pissarra, transparències, diapositives, etc. Aquest recurs permet també facilitar els apunts als estudiants amb dèficit motor i solucionar el problema de l'atenció dividida de les persones sordes, ja que mentre un company/a pren els apunts, poden seguir les explicacions mitjançant la labiolectura o veient l'ILSE (intèrpret de llengua de signes espanyola).

Adhesius per a la reserva de les primeres files

Permeten que els estudiants amb dèficit visual puguin seure prop del professorat i aprofitar així les restes de visió que tenen. També permeten que les persones sordes facen ús de la lectura labiofacial i que els estudiants amb dèficit motor reserven taula o cadira adaptada a la seua discapacitat.

Adhesius per a la visualització del teclat de l'ordinador

Faciliten el reconeixement del teclat al col·lectiu de persones amb dèficit visual. Es presenten amb fons negre i lletres blanques o al revés.

FUTURA

Revista de divulgació educativa

REVIS
TADA DE
DIVUL
GUA
CIO
EDU
CATI
VA

Edició electrònica
www.uv.es/revistafutura

Edició en paper gratuïta
revista.futura@uv.es

VNIVERSITAT
DE VALÈNCIA

RADIOGRAFIA ACTUAL DE L'ALUMNAT AMB DISCAPACITAT A LA UNIVERSITAT DE VALÈNCIA

Raquel Borrell

Tècnica de la Unitat per a la Integració de Persones amb Discapacitat. Universitat de València

Tot i que els darrers anys el nombre d'alumnes amb discapacitat que es matricula a les universitats espanyoles ha augmentat considerablement, l'accés encara continua sent reduït tal com publica el *Llibre blanc sobre universitat i discapacitat* (2007), en el qual s'indica que només en representaven el 0,5% de l'alumnat. Una de les principals raons de l'escàs percentatge actual és el precoç abandonament dels estudis per part d'aquests estudiants en els ensenyaments de règim obligatori.

La creació de normatives i polítiques per a la integració de les persones amb discapacitat en l'àmbit educatiu i, amb aquestes, l'aparició al llarg dels anys 90 de serveis i programes d'atenció a estudiants universitaris amb discapacitat, ha contribuït a la progressiva inclusió d'aquest col·lectiu en l'ensenyament superior, encara que n'hi ha una gran heterogeneïtat a l'hora d'estendre l'atenció a l'alumnat per part de les distintes universitats, tot i compartir el mateix objectiu: garantir el principi d'igualtat d'oportunitats. En ple segle XXI gairebé totes les universitats espanyoles disposen de serveis d'atenció el model d'actuació dels quals és, tanmateix, diferent. El repte ara és unificar criteris i procediments.

A la Universitat de València és la Unitat per a la Integració de Persones amb Discapacitat (UPD), situada a la Facultat de Psicologia, la que ofereix respostes a les necessitats dels estudiants. Està constituïda per un equip multidisciplinari que atén els usuaris a través de cinc programes: Assessorament Psicoeducatiu, Equiparació d'Oportunitats, Atenció al PDI, Sensibilització, Formació i Voluntariat i Accessibilitat Universal. Des de la seua creació ha canviat successivament de nom, localització i dependència de distintes vicerectorats, però ha

conservat intacta la seua filosofia: la no-discriminació, ni positiva ni negativa, de l'estudiant amb discapacitat.

Poden fer ús d'aquest servei els estudiants amb necessitats educatives especials derivades d'una condició de discapacitat que disposen de certificat oficial reconegut igual o superior al 33%, així com també el personal docent i investigador (PDI) i el personal d'administració i serveis (PAS) en contacte amb aquests estudiants. A més, des de l'any 2008, hi ha un reglament per atendre el PDI amb certificat de discapacitat superior al 33%.

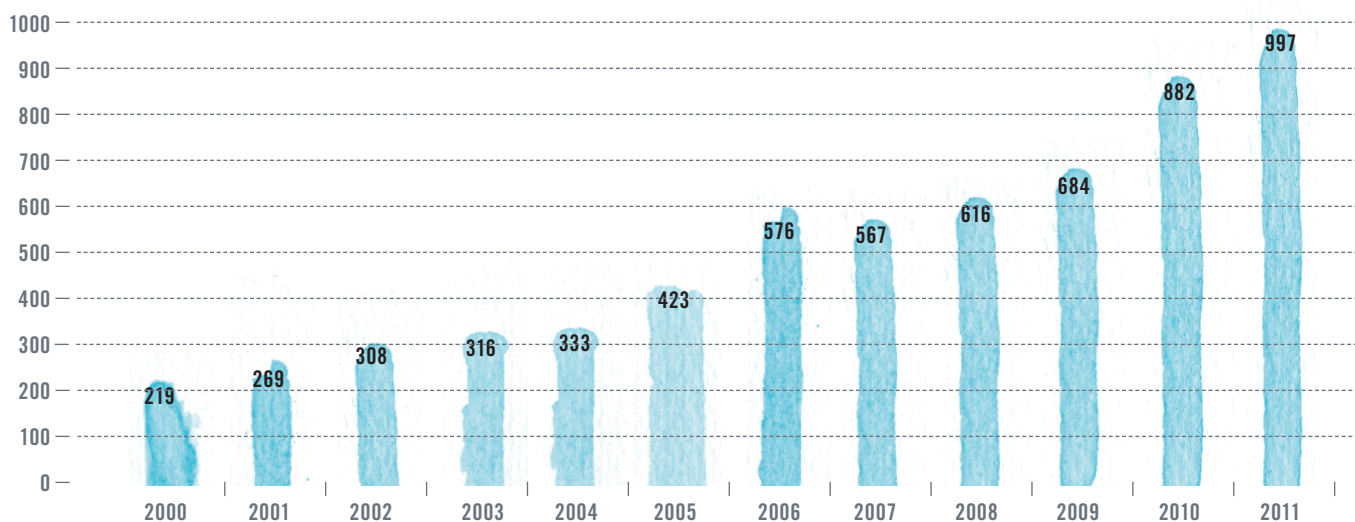
Algunes dades

Durant el curs 2010-2011 hi havia 997 estudiants amb alguna discapacitat matriculats en la Universitat de València tant en els títols de grau, màster i doctorat com en les diplomatures i llicenciatures, ja en procés d'extinció, en algun dels tres campus de la Universitat, que són per tant usuaris de la UPD. El nombre d'aquest col·lectiu d'estudiants gairebé s'ha quadruplicat els darrers 10 anys gràcies a l'esforç dels professionals que ens precedeixen en secundària. Pel que fa al repartiment per gènere de l'alumnat amb discapacitat matriculat, n'hi ha un 55% de dones i un 45% d'homes, cosa que fa que no es puga parlar d'una diferència significativa amb la resta d'estudiants, ja que els darrers anys és més gran el nombre d'alumnes egresades en les distintes titulacions de la Universitat de València. La classificació dels tipus de discapacitat que presentem respon a criteris interns de la UPD: (vegeu el quadre de tipus de discapacitat).

El col·lectiu principal d'alumnat amb discapacitat està constituït pel grup «Altres», cosa que demostra que l'arribada progressiva d'estudiants amb trastorns mentals i malalties cròniques a la universitat és un reflex del que

EVOLUCIÓ PER ANYS DEL NOMBRE D'ESTUDIANTS AMB DISCAPACITAT MATRICULATS EN LA UNIVERSITAT DE VALÈNCIA

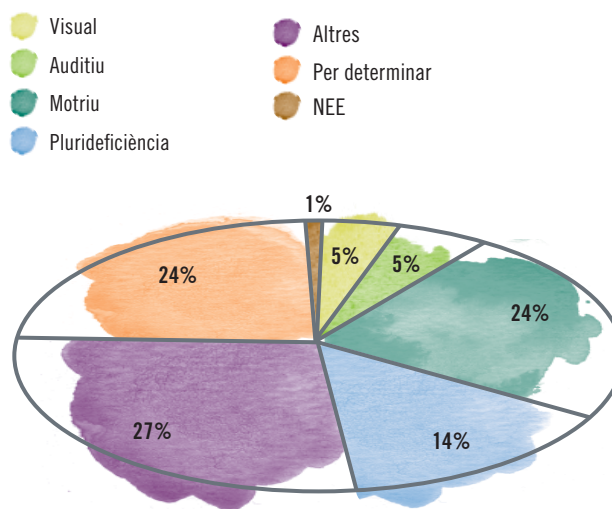
Font: Unitat per a la Integració de Persones amb Discapacitat. Universitat de València



passa en la societat. La distribució d'estudiants amb discapacitat en l'oferta acadèmica de la Universitat de València no difereix gaire de la titulació elegida pels estudiants en general. Els estudis de la branca de Ciències Socials (48%) són els que tenen més estudiants amb discapacitat, seguits dels de la branca de Ciències de la Salut (30%). Respecte de la localització, trobem que el 52% estudia al campus de Blasco Ibáñez, el 39% al dels Tarongers i el 9% al de Burjassot. Tanmateix, les titulacions amb més estudiants amb discapacitat a les aules són Magisteri i Dret, que acullen gairebé una quarta part de tots els estudiants amb discapacitat matriculats (totes dues titulacions s'imparteixen al campus dels Tarongers). Al campus de Blasco Ibáñez, la facultat amb un nombre més gran d'alumnes amb discapacitat és Medicina, seguida de Psicologia i Filologia. Al campus de Burjassot, la facultat que més estudiants amb discapacitat té és la de Farmàcia. La Universitat de València se situa en segona posició a escala estatal, per darrere de la UNED, i es col·loca al capdavant respecte de les universitats espanyoles si parlem d'ensenyaments obligatoris de caràcter presencial. Amb això es demostra que cada any són més els estudiants amb discapacitat que troben a la universitat presencial una resposta efectiva a les seues necessitats específiques. ■

DISTRIBUCIÓ PER TIPUS DE DISCAPACITAT DE L'ALUMNAT MATRICULAT EN LA UNIVERSITAT DE VALÈNCIA

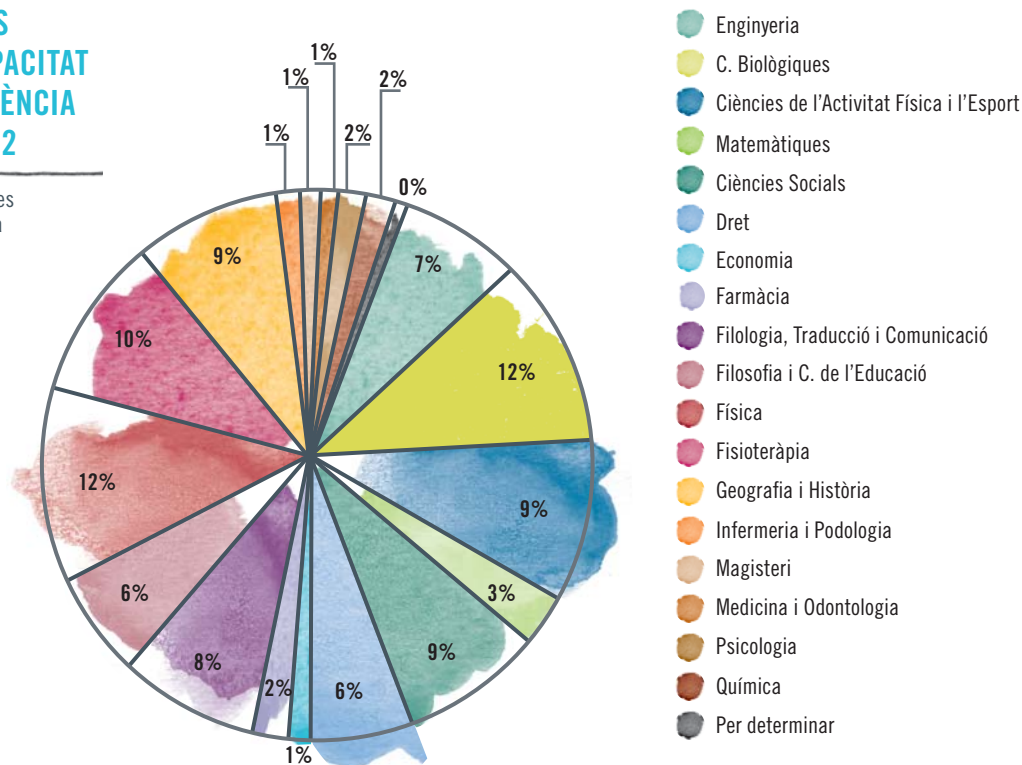
Font: Unitat per a la Integració de Persones amb Discapacitat. Universitat de València



«En ple segle XXI gairebé totes les universitats espanyoles disposen de serveis d'atenció el model d'actuació dels quals és, tanmateix, diferent. El repte ara és unificar criteris i procediments»

DISTRIBUCIÓ PER CENTRES DE L'ALUMNAT AMB DISCAPACITAT EN LA UNIVERSITAT DE VALÈNCIA DURANT EL CURS 2011-2012

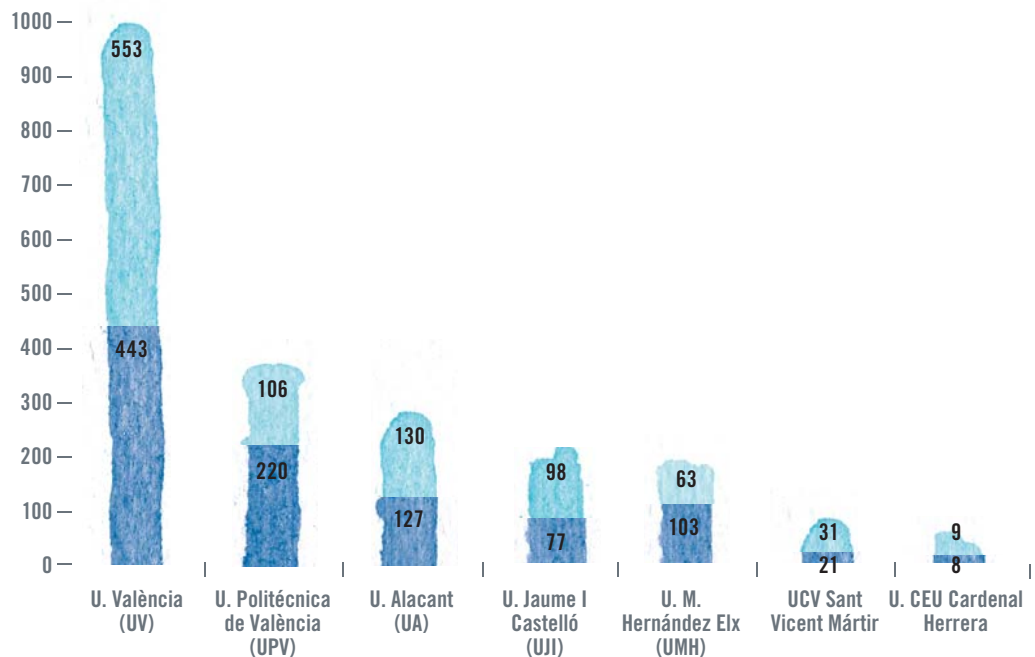
Font: Unitat per a la Integració de Persones amb Discapacitat. Universitat de València



NOMBRE D'ESTUDIANTS AMB DISCAPACITAT EN LES UNIVERSITATS VALENCIANES

Font: Unitat per a la Integració de Persones amb Discapacitat. Universitat de València, a partir de les dades subministrades per les universitats.

● Dones
● Homes



TIPOLOGIA DE LA DISCAPACITAT

Discapacitat visual. Persones amb pèrdua total o parcial de la visió: glaucoma, retinosi pigmentària, nistagmes, pèrdua del camp visual, cataractes, etc.

Discapacitat auditiva. Abraça un continu des de la sordesa profunda fins a la hipoacúsia lleu.

Discapacitat motora. A aquest grup pertanyen persones amb traumatismes cranioencefàlics, paràlisi cerebral,

espina bífida o malalties medul·lars degeneratives, distròfies musculars, tetraplegies, paraplegies, miopaties, absència de membres inferiors o superiors, escoliosi, etc.

Plurideficiència. Es refereix a la limitació en diverses i diferents àrees del desenvolupament.

Altres. Grup heterogeni que aplega des de malalties cròniques, com diabetis o

colitis ulcerosa, fins a trastorns mentals, com trastorns de la conducta alimentària, de l'estat d'ànim, esquizofrènia, etc.

NEE. Estudiants sense grau de discapacitat reconegut encara o amb discapacitats transitòries.

Per determinar. Estudiants que no pertanyen a cap dels grups anteriors perquè no han comunicat el seu tipus de discapacitat.

De l'ensenyament secundari a la universitat



Vicenta Ávila
Departament de Psicologia Evolutiva
i de l'Educació. Universitat de València

És llarga l'experiència que té l'ensenyament obligatori en l'atenció educativa d'alumnes amb discapacitat. Des dels anys 80 la incorporació d'aquests estudiants als centres escolars ha anat creixent i amb aquesta la situació d'inclusió que en l'actualitat vivim i que s'ha fet extensible a tots els nivells educatius. Exemples com el Congrés Internacional sobre Estratègies Didàctiques Inclusives (UJI, desembre 2011), on es va reflexionar sobre la inclusió i se'n van mostrar experiències, demostren l'interès que suscita l'atenció educativa de l'alumnat amb discapacitat.

Aquesta dilatada experiència als centres escolars ha fet que hi haja molta legislació, que els centres de primària disposen de múltiples recursos de suport, com personal especialista (psicòlegs, fisioterapeutes, mestres especialistes en pedagogia terapèutica; mestres especialistes en audició i llenguatge) o la possibilitat de realitzar adaptacions curriculars individualitzades (ACI) adequades a les necessitats educatives. Aquestes adaptacions poden ser significatives (gràcies a les quals l'estudiantat pot cobrir o no els objectius del currículum oficial) o no significatives

(bàsicament adaptacions d'accés al currículum, entre les quals es podrien citar les ajudes tècniques).

En passar a secundària l'estudiantat disposa d'un informe elaborat pels especialistes del centre de referència i s'hi continuen realitzant les adaptacions oportunes i oferint els productes de suport que faciliten la seua estada als instituts. Però, a mesura que s'avança des de l'ensenyament obligatori al no obligatori, les mesures d'atenció a la diversitat canvien, s'arriba a l'atenció en programes de formació específics adaptats a les necessitats d'alguns col·lectius o es realitzen adaptacions curriculars no significatives, on es pot comptar amb mesures de discriminació positiva, però no amb l'eliminació d'objectius i competències propis de nivells educatius no obligatoris. Aquest tipus de mesures han arribat a la Universitat i s'han vist reflectides tant en les normes que regulen les condicions d'accés, com en l'Estatut de l'Estudiant Universitari, o en el Reglament sobre l'Atenció Acadèmica a Estudiants amb discapacitat aprovat pel Consell de Govern de la Universitat de València en juliol de 2010.

«Qualsevol adaptació que es faça dins de les aules s'ha de dirigir a aconseguir l'equiparació d'oportunitats, des de la discriminació positiva i amb la utilització dels serveis de suport amb què compte»

Però, com arriben els alumnes a la Universitat?

No s'ha d'oblidar que l'elecció d'estudis universitaris comença molt abans que l'alumnat arribe a realitzar la prova d'accés. En alguns casos els professionals, en totes les institucions escolars, ens deixem enlluernar pel «coratge», les «ganes»... que mostra un alumne, i oblidem les seues vertaderes competències acadèmiques, socials i professionals. Per tant, l'assessorament vocacional es fa imprescindible en els centres de secundària i s'ha de centrar en la intervenció en els tres àmbits que s'arrepleguen en el procés d'assessorament: individual (coneixent els interessos, les aptituds i les motivacions dels estudiants), familiar (tractant d'inculcar actituds positives i realistes respecte a les possibilitats i limitacions dels seus membres) i social (centrat a aconseguir competències socials i coneixement de recursos, fonamentals en el suport d'estudiants amb discapacitat).



«L'assessorament vocacional des de l'ensenyament secundari és fonamental per a la inserció dels estudiants amb discapacitat»

Obviar algun d'aquests àmbits, sobrevalorant o infravalorant les possibilitats dels alumnes, de la família o del context social, pot portar a un mal enteniment de la discriminació positiva i realitzar eleccions vocacionals irrealistes que poden influir en aspectes emocionals, que es plasmen en el descens de l'autoestima i la possible insatisfacció personal, escolar i laboral.

Per tant, el Departament d'Orientació dels centres de secundària té un paper fonamental ja que, a més de participar en l'atenció educativa de l'alumnat amb discapacitat, té una tasca clau en l'assessorament personal i vocacional, l'eix fonamental del qual s'ha de centrar en l'adquisició d'habilitats, personals, socials i escolars, que ajuden a afrontar l'ensenyament no obligatori o la inserció al món laboral.

Des de la Universitat s'incorporen accions d'atenció educativa que garanteixen la igualtat d'oportunitats a través de diversos serveis, tant centrats en l'accés a la universitat de la mà de la Delegació per a la Incorporació a la Universitat de València, com els que presta la Unitat per a la Integració de Persones amb Discapacitat, que centra la seua tasca en l'assessorament educatiu i personal a l'estudiantat i al professorat.

El professorat universitari s'enfronta en els últims anys a reptes procedents tant de canvis socials, amb la universalització de l'ensenyament superior i l'increment del nombre d'estudiants amb discapacitat a les aules, com del canvi de model educatiu que el pla de Bolonya representa, amb la incidència en la formació en competències professionals i no en la mera transmissió de coneixements. Per tant, els serveis de suport que ofereix la Universitat no són només utilitzats pels estudiants amb discapacitat, sinó també pel professorat.

Però, s'ha d'oferir la universitat només a aquells alumnes que poden assolir les competències professionals dels títols que imparteix? O ha d'oferir també un altre tipus de programes formatius que milloren el desenvolupament personal dels qui no busquen en la universitat una finalitat professionalitzant?

Com a centre de formació professional especialitzada, la universitat no pot ni ha de disminuir la formació en competències professionals dels seus títols. Per tant, qualsevol adaptació que es faça dins de les aules s'ha de dirigir a aconseguir l'equiparació d'oportunitats, des de la discriminació positiva i amb la utilització dels serveis de suport amb què compte. Però, a més, no ha d'oblidar el seu paper com a entitat oberta a la societat i transmissora de saber. En aquesta línia, la Universitat de València té propostes com La Nau Gran (programa formatiu sense validesa laboral) que pretén el desenvolupament personal del col·lectiu de persones majors de 55 anys. Aquest tipus de programes, o altres de similars, podrien ser d'utilitat per a persones, com algunes amb discapacitat, per a les quals no seria possible l'adquisició de les competències professionals que els títols universitaris demanen (encara que ho aconseguiren en un altre tipus de centres formatius), però que veurien cobertes necessitats socials bàsiques com unes relacions interpersonals adequades, exercir diversos rols i assolir una formació de qualitat que suposa una via de desenvolupament personal no destinada a l'exercici professional.

En resum, podem concloure que la llarga experiència i el bon treball dels professionals en nivells d'ensenyament no obligatori, ha portat a l'increment en el nombre d'alumnes amb discapacitat que pot accedir a la universitat. Però, cada vegada més, l'assessorament vocacional des de l'ensenyament secundari és fonamental per a la inserció dels estudiants amb discapacitat. Així, les mesures de discriminació positiva, les adaptacions d'accés al currículum i els serveis de suport que, des del context universitari, es plantegen, han de ser usats de manera adequada i dirigits a aconseguir que els futurs professionals tinguen les competències que la societat demana dels egressats universitaris, independentment de les seues habilitats funcionals. Aquest plantejament no està en detriment d'acostar plans formatius, en els quals l'alumnat pugua assolir un bagatge de coneixements (no de competències) en àrees del seu interès que els permeten un desenvolupament personal satisfactori. ■

Mesures d'igualtat en les proves d'accés a la universitat

Ma. José Lorente

Coordinadora de les Proves d'Accés. Delegació per a la Incorporació. Universitat de València

El Reial Decret 1892/2008, de 14 de novembre pel qual es regulen les condicions per a l'accés als ensenyaments universitaris oficials de grau i els procediments d'admissió a les universitats públiques espanyoles estableix, en l'article 19, l'atenció en les proves d'accés a la universitat als estudiants que presenten algun tipus de discapacitat. Segons aquest decret «*les comissions organitzadores, d'acord amb la regulació específica de la prova d'accés que establisquen les administracions educatives a cada comunitat autònoma, determinaran les mesures oportunes que garantisquen que els estudiants que presenten algun tipus de discapacitat puguin realitzar tant la fase general com l'específica en les degudes condicions d'igualtat. En la convocatòria de la prova s'indicarà expressament aquesta possibilitat*».

En el cas de la Comunitat Valenciana és la Comissió Gestora dels Processos d'Accés i Preinscripció, com a responsable de l'organització de les proves d'accés a la universitat, la que ha de garantir que els estudiants que presenten algun tipus de discapacitat puguin realitzar les proves en les degudes condicions d'igualtat. Aquesta Comissió va aprovar, el 17 de febrer de 2011, un procediment de gestió comuna a les cinc universitats públiques del sistema universitari valencià per a l'adaptació de mesures específiques en les proves d'accés a la universitat.

Cada universitat –en el nostre cas, la Universitat de València– haurà de sol·licitar als centres de secundària que té adscrits la informació sobre els estudiants amb algun tipus de discapacitat i que necessiten adaptacions

específiques per a realitzar les PAU. Els centres envaran la informació sol·licitada, en el termini establert, al Servei d'Estudiants de la Universitat.

Quins estudiants poden necessitar adaptacions específiques en les PAU?

- Els estudiants amb un grau de discapacitat igual o superior al 33%, valorat i reconegut per l'organisme oficial competent.
- Estudiants amb malalties temporals o cròniques que els impedisquen la realització normal de les proves. És un requisit imprescindible l'aportació prèvia de la documentació acreditativa actualitzada.

Qui trameta la sol·licitud?

- La direcció del centre de secundària.
- Les entitats específiques dedicades a millorar la qualitat de vida i el desenvolupament personal i educatiu de persones amb algun tipus de discapacitat: ONCE, FESORD, ASPES i altres.

Quin tipus d'adaptacions es poden realitzar?

- Adaptació d'un espai físic específic: aula d'incidències.
- Adaptació de temps.
- Adaptació del format d'examen (mida de la lletra, sistema Braille, sistemes alternatius de comunicació, etc.).
- Suport tècnic (lupa, ordinador, mobiliari adaptat, etc.).
- Personal de suport (Unitat per a la Integració de Persones amb Discapacitat).



Procediment

- El centre, a través del departament d'orientació, enviarà a la Universitat, en el termini establert, un informe sobre les adaptacions curriculars cursades en el batxillerat per l'estudiant/a i sol·licitarà la proposta d'adaptació en les PAU.
- És imprescindible adjuntar, en el moment de la sol·licitud, la documentació que acredite la condició d'excepcionalitat (certificat de discapacitat, informe mèdic, psicològic, etc.).
- Els tècnics de la Universitat podran sol·licitar, si ho consideren necessari, informació addicional a l'estudiant/a, al centre, als òrgans competents de les administracions educatives, etc.
- La Unitat per a la Integració de Persones amb Discapacitat (UPD), en funció de tot això anterior, valorarà i determinarà les adaptacions necessàries en cada cas.
- La Comissió Gestora dels Processos d'Accés i Preinscripció, com a organisme responsable de les PAU, resoldrà sobre les adaptacions valorades i proposades a cada universitat.

Per a l'admissió a la universitat hi ha reserva de places per a estudiants amb discapacitat?

Efectivament, hi ha reserva de places per a estudiants amb discapacitat en els processos d'admissió a les universitats públiques espanyoles. El RD 1892/2008, de 14 de novembre, en el seu article 51, estableix que «es reservarà un 5% de les places disponibles per a estudiants que tinguen

«Cada universitat –en el nostre cas, la Universitat de València– haurà de sol·licitar als centres de secundària que té adscrits la informació sobre els estudiants amb algun tipus de discapacitat i que necessiten adaptacions específiques per a realitzar les PAU»

reconegut un grau de discapacitat igual o superior al 33%, així com per als estudiants amb necessitats educatives especials permanents associades a circumstàncies personals de discapacitat, que durant la seua escolarització anterior hagen precisat de recursos i suports per a la seua plena normalització educativa».

El certificat, dictamen o procediment de valoració de les minusvalideses serà realitzat per l'òrgan competent de cada comunitat autònoma de procedència de l'interessat.

En cas que el 5% de places de reserva no siga cobert per estudiants amb discapacitat en la fase ordinària, les universitats podran oferir places –fins a completar aquest 5%– perquè accedisquen els estudiants amb discapacitat que participen en la fase extraordinària. ■

La inserció laboral dels titulats amb algun tipus de discapacitat

Esperanza Rocabert

Professora del Departament de Psicologia Evolutiva i de l'Educació.
Universitat de València

**«En temps de crisi com els que vivim,
es fa més imprescindible que mai
procurar que les desigualtats
no s'incrementen en un col·lectiu
de població com aquest»**

Darrerament, al nostre país, s'ha produït un gran avanç en la formació de les persones amb alguna mena de discapacitat. L'accés, en nombre com més va més gran, d'aquest tipus d'estudiants universitaris a les nostres aules és un signe d'integració, fruit de la important feina feta pels diferents professionals de l'educació. El fet d'aconseguir que una persona amb discapacitat pense seriosament a exercir una professió és resultat de la intervenció amb caires d'inclusió que la societat espanyola en conjunt ha anat imposant. L'accés a la universitat permet adquirir una formació en competències professionals que facilita la possibilitat d'assolir altes aspiracions laborals. El repte en aquests moments rau no solament a assolir la formació, sinó a possibilitar, amb els suports necessaris, la plena inserció laboral en igualtat de condicions.

En temps de crisi com els que vivim, es fa més imprescindible que mai procurar que les desigualtats no s'incrementen en un col·lectiu de població com aquest. La universitat, si vol adquirir el segell de servei públic d'excel·lència, ha de preveure quines barreres o obstacles condicionen la inserció de l'alumnat amb alguna discapacitat i anticipar-s'hi per eliminar o, si més no, minorar les dificultats que aquest tipus d'egressats solen tenir en el seu trànsit a la vida laboral. Què pot fer, però, una institució com la universitat per assolir-ho? Són diversos els fronts que cal tenir en compte. Si observem el diagrama dels factors que afecten a l'hora d'obtenir una feina, comprovem com la majoria són comuns a qualsevol persona, encara que ineludiblement cal considerar la influència que la discapacitat pot tenir sobre l'exercici professional. Si l'assessorament vocacional al llarg de l'ensenyament secundari s'ha fet adequadament, molts dels factors de tipus intrínsec hauran estat ja considerats. En aquest sentit, els diferents serveis que posseeix la Universitat de València: Unitat per a la Integració de Persones amb Discapacitat (UPD), Observatori d'Inserció Professional i Assessorament Laboral (OPAL), Servei d'Informació i Dinamització (SeDi), etc., s'haurien de centrar especialment en els factors extrínsecs i institucionals.

Variables que influeixen

FACTORS EXTRÍNSECS

Mobilitat laboral
Nivell de formació
Adequació del nivell de formació
Capacitat per al treball autònom
Capacitat empresarial
Accés a la formació
Coneixements adequats per a la cerca d'ocupacions
Recursos financers suficients per portar una vida digna i poder buscar ocupació
Capacitat d'obtenir ajuda per buscar ocupació si es té algun tipus de discapacitat

FACTORS INTRÍNSECS

Situació familiar
Rang d'edat
Habilitats socials
Extensió de la xarxa social
Estatus econòmic, social i cultural
Capacitat intel·lectual
Capacitació
Pertinença a algun col·lectiu desafavorit
Visió global
Pragmatisme
Iniciativa
Capacitat d'adaptació
Voluntat, perseverança, tenacitat
Motivació
Disposició a assumir distintes feines

¹ García, C. (2011), «Plan de mejora de la empleabilidad», Jornadas de mejora de la empleabilidad, febrero, Palacio del Marqués de Beniel, Vélez-Málaga.

en l'ocupabilitat (García, 2011)¹

FACTORS INSTITUCIONALS

Ajudes i subvencions
Intermediació laboral
Agilitat dels tràmits administratius
Coordinació de les administracions
Oferta formativa i adequació
Qualitat de l'ensenyament
Normativa que afecte el mercat laboral
Disponibilitat pressupostària (local, regional i nacional)
Accés a la informació adequada per realitzar l'oportuna presa de decisions
Mesures per dinamitzar sectors econòmics
Control i seguiment de les persones que busquen ocupació

ENTORN GEOGRÀFIC I ECONÒMIC

Conjuntura
Estructura econòmica (sectors econòmics)
Nivell d'activitat econòmica
Grau de maduració del sector
Tipologia de la demanda de feina per part de les empreses
Accés al finançament
Estructura poblacional local (piràmide)
Localització i recursos naturals i no naturals (industrials, agrícoles...)
Nivell de renda de la població
Recursos humans de la regió
Història i cultura de la regió
Recursos per a la formació de les empreses
Disposició a assumir distintes feines

«Els serveis d'assessorament haurien de treballar paral·lelament amb les empreses en la difusió del que comporta cada tipus de discapacitat i les possibles adaptacions»

«La universitat, a més de preparar en competències que milloren l'ocupabilitat, ha de garantir la igualtat d'oportunitats, adoptant, quan s'escaiga, mesures de discriminació positiva»

Es fa necessària una planificació de la inserció laboral d'aquests universitaris al més aviat possible. Els experts indiquen que una bona inserció comença amb la tria d'un pràcticum adequat. Així, recomanen un assessorament en aquesta tria que ajude a escollir una formació pràctica coherent en empreses, serveis o altres organismes. Això implica treballar no solament el camp dels interessos professionals de l'estudiantat, sinó també una anàlisi detallada de quines són les seues potencialitats i limitacions, incloses les que aporta la seua discapacitat, per poder escollir amb maduresa el pràcticum i l'especialització professional més d'acord amb les seues característiques. Els serveis d'assessorament haurien de treballar paral·lelament amb les empreses en la difusió del que comporta cada tipus de discapacitat i les possibles adaptacions que es requereixen en el lloc de treball perquè els estudiants puguin posar en marxa les seues competències professionals en aquest període de formació més pràctica. Escollir un bon pràcticum suposa assolir un doble objectiu: desenvolupar competències professionals en un àmbit laboral de preferència i difondre en el món laboral els beneficis que comporta la contractació i les possibilitats que aporten aquest tipus d'estudiants, i no solament les seues limitacions.

En aquest sentit, ens sembla una bona iniciativa la signatura de convenis amb l'objectiu d'assolir la inserció professional de les persones amb discapacitat en diferents sectors, a través de pràctiques formatives que faciliten posteriorment la seua incorporació al món laboral, com la que va realitzar la Fundació Antena 3 i la Universitat Politècnica de Catalunya en l'àmbit audiovisual. Atesa la importància de la formació especialitzada, s'han de destacar les estratègies que la Fundació ONCE i FSC Inserta, entitat per a la formació i



l'ocupació de la Fundació ONCE, duen a terme en facilitar l'accés a formació de postgrau d'universitaris amb discapacitat, formació que requereix una inversió econòmica no sempre a l'abast de tothom. Així, s'hi destinen els recursos necessaris, dipositant la confiança en escoles i centres de reconegut prestigi que, a més de respondre a les expectatives acadèmiques, col·laboren a facilitar pràctiques i a la recerca d'ocupació.

D'altra banda, intervencions específiques d'assessorament professional, dirigides a la millora de l'ocupabilitat d'estudiants amb algun tipus de discapacitat, com la que du a terme la Universitat de València en impulsar la signatura d'un conveni amb la Fundació ADECCO i Bancaixa, és un exemple clar de per on poden anar les línies de millora de la inserció laboral. El resultat és la posada en marxa d'un Servei d'Orientació i Intermediació Laboral per a Universitaris amb Discapacitat (SOILD), servei realitzat en col·laboració amb la Unitat per a la Integració de Persones amb Discapacitat (UPD) de la Universitat. Entre les tasques que ofereix aquest servei als usuaris hi ha les següents: entrevistes personals adequades a cada tipus de discapacitat, orientació laboral, entrevista de selecció per competències, avaluació, gestió d'ofertes, visites a empreses susceptibles de contractació, anàlisis de llocs de treball, elaboració d'informes individuals i seguiment per garantir l'adequació entre el lloc de treball i la persona que el deté. Aquest servei, present des del 2009, ha facilitat a joves egressats amb discapacitat, tant entrevistes de feina i la seua posterior inserció laboral, com l'accés a beques de formació per millorar les seues competències.

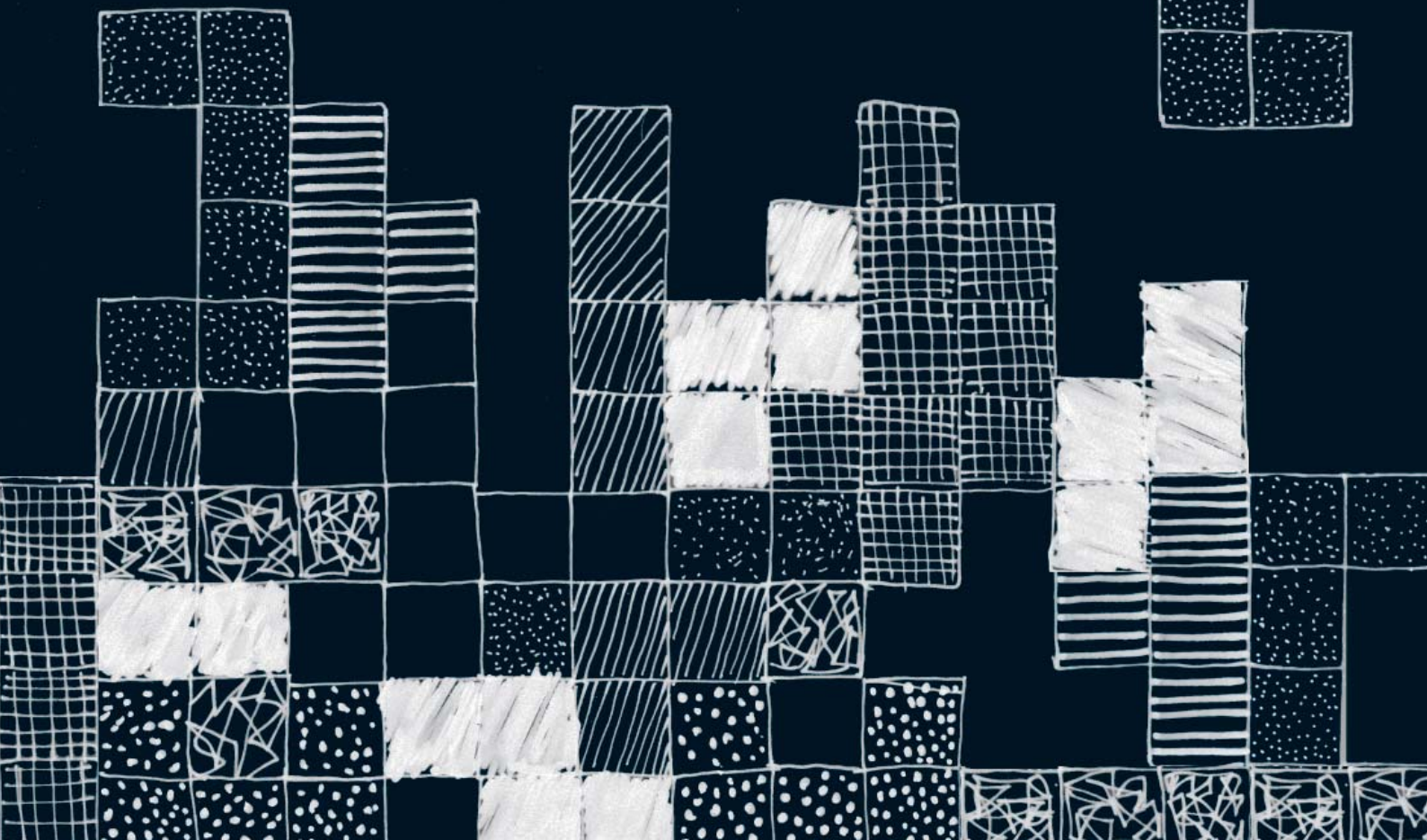
Són d'interès especial les actuacions encaminades a preparar i facilitar projectes empresarials i autoocupació promogudes per persones amb discapacitat, com la que ha impulsat l'acord entre MicroBank i l'ONCE, que finança amb microcrèdits de fins a 25.000 euros aquesta mena de projectes.

En definitiva, la universitat, a més de preparar en competències que milloren l'ocupabilitat, ha de garantir la igualtat d'oportunitats, adoptant, quan s'escaiga, mesures de discriminació positiva per aconseguir la inclusió d'aquestes persones en el món laboral, i fent conèixer a la societat quina és la veritable realitat d'aquests estudiants. ■



En permanent construcció

Amb cinc segles d'història, la Universitat de València aplega els seus estudiants i personal en tres campus i una extensió universitària a Ontinyent, a més de diversos edificis històrics. La seua magnitud fa que no siga fàcil adequar els espais segons les normatives vigents per a aquelles persones que tenen algun tipus de discapacitat. D'altra banda, la Unitat per a la Integració de Persones amb Discapacitat recull vora un miler de persones censades que requereixen una atenció específica. Tenint en compte aquests paràmetres, hem volgut preguntar a diversos responsables de la Universitat quina és la situació actual del col·lectiu de persones amb discapacitat i quines millores s'haurien de dur a terme per aconseguir la igualtat d'oportunitats i una millor integració.



Què cal canviar en els espais universitaris perquè els estudiants amb discapacitat puguin viure i moure's de manera independent pels campus?

Clara Martínez

Vicerectora de Sostenibilitat i Infraestructures



De fa 20 anys, la Universitat de València aposta per l'accessibilitat com un mitjà de garantir que totes les persones puguin ser-ne part activa. Així, s'ha treballat perquè les persones amb discapacitat puguin accedir a tots els espais que conformen la Universitat: campus, facultats, aules, biblioteques.

Aquest Vicerectorat actua a nivell macro, cosa que implica grans intervencions i infraestructures. En aquesta línia, la Universitat ha realitzat una gran inversió al llarg dels anys; podríem dir-ne que una gran part dels edificis són accessibles, si considerem que majoritàriament permeten l'accés a les seues instal·lacions a persones amb mobilitat reduïda. Això ha portat que, des d'un inici, siguem una de les universitats espanyoles amb una major quantitat d'estudiants amb discapacitat. Aquest fet és més significatiu quan parlem del gran nombre d'edificis que tenim que són considerats patrimoni

històric, en els quals cal respectar els elements protegits.

La Universitat disposa d'un manual d'accessibilitat propi, en el qual s'indiquen els requisits que han de complir les diferents actuacions en edificis per a ser considerats accessibles. La revisió de les diferents actuacions es planteja coordinadament entre les unitats tècniques i la unitat de discapacitat.

Des del passat curs, el projecte Campus Sostenible té un programa propi d'accessibilitat com a part de la responsabilitat social universitària. I, com una de les seues accions, hem impulsat la implantació de la Norma UNE 170001:2007 – Sistema de Gestió de l'Accessibilitat Universal. Estem pendents de passar la nostra primera auditoria a la Biblioteca d'Educació «María Moliner» i ja tenim en cartera nous edificis a certificar.

Com es compatibilitzen l'exigència formativa en un grau i les adaptacions que es fan als alumnes que tenen una discapacitat?

Ma. Vicenta Mestre

Vicerectora d'Ordenació Acadèmica i Professorat



Les exigències formatives dels nous graus no han de ser necessàriament incompatibles amb la cerca d'adaptacions amb què fer possible l'accessibilitat dels estudis universitaris. A més, en el procés d'elaboració dels plans d'estudi se'n van donar moltes pautes, algunes de les quals estaven precisament adreçades a l'alumnat amb diversitat funcional.

És cert que hem de plantejar-nos si algunes metodologies poden ser especialment conflictives. Així, la major freqüència de treballs en grup pot resultar problemàtica, per exemple, per a persones amb la síndrome d'Asperger, caracteritzades per una menor competència en situacions socials, o la major quantitat de treballs que s'han de lliurar per escrit podrien potencialment incidir negativament en persones amb dificultats que afecten la seua motricitat manual... però no exigeixen mesures diferents a les que han estat utilitzades fins al moment en el desenvolupament de llicenciatures o diplomatures. També els nous graus s'acompanyen d'un ús més assidu de tecnologies de la informació i la comunicació que aporten molts avantatges a tot l'alumnat, però que hem de vigilar perquè també siguin accessibles a persones amb discapacitats sensorials. Tampoc no és, però, un problema nou en el qual abans no haguem treballat.

En qualsevol cas, des de fa quasi vint anys, la nostra universitat dóna suport a través de la Unitat per a la Integració de Persones amb Discapacitat (UPD) tant als estudiants com al professorat que té a les seues aules estudiants amb diversitat funcional. El suport és diferent en funció de cadascun dels estudiants, les seues característiques, i segons l'assignatura, el grau, la facultat... Actualment, hem de pensar en quines competències cal assolir i intentar veure com pot aconseguir-les cada estudiant concret d'acord amb les seues característiques i necessitats. Aquesta tasca, la

desenvolupen les tècniques de la UPD en avaluar les necessitats de l'alumnat amb discapacitat i elaborar informes psicoeducatius al professorat que s'assessora sobre el tipus d'adaptació més adequada a cada cas. L'objectiu és que, amb el suport i l'orientació des d'una atenció a la diversitat, tots els estudiants de la nostra universitat aprofiten i desenvolupen de la millor manera les capacitats que tenen.

Què penseu de l'ús del terme «diversitat funcional» per substituir el de «persones amb discapacitat», tal com defensa el moviment de vida independent?

Antonio Ariño
Vicerector de Cultura, Igualtat i Planificació



Tant l'experiència personal com l'anàlisi sociològica m'han permès constatar que el llenguatge és un fenomen viu, en canvi constant. Un dels factors d'aquest canvi deriva de les transformacions que generen els moviments socials. En concret, el moviment internacional de les persones que pateixen algun tipus de discapacitat ha realitzat una tasca fonamental per a defensar la dignitat de totes les persones i la seua autonomia personal. En aquest marc, la

crítica al llenguatge imperant, carregat de prejudicis i inductor de pràctiques segregadores, ha constituït una tasca fonamental.

Durant els últims quaranta anys, el vocabulari ha canviat perquè les conquestes del moviment han anat mostrant la inadequació dels termes utilitzats –subnormal, minusvàlid, etc.– i la necessitat de trobar un vocabulari més adequat a les realitats emergents i que faça justícia a les expectatives legítimes de les persones.

Diversitat funcional és l'última expressió que s'ha incorporat al nostre lèxic, proposada en aquest cas pel Moviment per a una Vida Independent. El més important és la finalitat que persegueix, sabent que mai no hi haurà una adequació satisfactòria entre les expectatives personals i les paraules que les anomenen. Per això mateix, no s'han de sacralitzar les paraules. Només les persones són sagrades. *Diversitat funcional* serà útil mentre complirà aquest objectiu: anomenar i destacar el valor i els drets que tenen (o han de tenir) totes les persones.

Quines són les mesures i el protocol que aplica la Universitat de València per a la realització de pràctiques externes d'estudiants amb discapacitat?

Isabel Vázquez
Vicerectora d'Estudis i Política Lingüística



No hi ha en l'actualitat, per a la realització de pràctiques d'estudiants amb discapacitat, cap protocol específic. Per a cada cas particular es busca la solució que permeta oferir a l'estudiantat una pràctica ajustada a les seues necessitats, per a la qual cosa els gestors de les pràctiques tenen la col·laboració de la Unitat per a la Integració de Persones amb Discapacitat.

La realització de pràctiques externes s'ha generalitzat en la nostra universitat amb la implantació de les noves titulacions i, a hores d'ara, es treballa per adequar la normativa que les regula. En aquesta, s'hi fa esment explícitament al dret dels estudiants amb discapacitat de realitzar una pràctica en condicions d'acord amb la situació personal que se'n deriva, i també el dret dels tutors acadèmics i de l'entitat col·laboradora a rebre la informació i el suport per tutelar aquests estudiants.

Això no obstant, és important tenir presents altres circumstàncies i possibles restriccions que poden afectar els estudiants amb discapacitat que accedeixen a una pràctica externa. Si bé els estudiants en pràctiques no estan, en cap cas, vinculats laboralment a les institucions en què desenvolupen les pràctiques, un aspecte important d'aquestes és la integració de l'estudiantat en un entorn semblant a aquell que serà el seu medi professional. En aquest sentit, la legislació nacional i autonòmica fa referència a la necessitat que els treballadors tinguen les capacitats i les aptituds que siguen necessàries per a l'exercici de les seues funcions, i fa esment explícit a la necessitat, en les persones amb discapacitat, de compatibilitzar la seua discapacitat amb l'exercici de les tasques i funcions que hi són consubstancials.

L'Estatut de l'estudiant universitari, recentment publicat, recull un conjunt de mesures per la igualtat i la no-discriminació dels estudiants amb discapacitat. Quines accions penseu que són prioritàries?

Daniel González

Delegat del rector per a Estudiants



El 31 de desembre de 2010 es va publicar en el BOE l'Estatut de l'estudiant universitari, després de més de dos anys de debat sobre el seu contingut amb les diferents associacions de representació estudiantil a escala estatal i amb altres òrgans universitaris, s'aprovava per a totes les universitats, per a tots els universitaris, una carta de drets i deures que garanteix la igualtat de tracte de qualsevol universitari.

Quan parlem d'igualtat no solament ens referim a estudiants de diferents universitats, parlem també d'igualtat d'oportunitats entre estudiants de la mateixa universitat. Al llarg de l'Estatut es fa un esment especial i continuat a estudiants amb discapacitat, i es promulga la necessitat que s'establis-

quen els recursos i les adaptacions necessàries perquè cap estudiant o estudianta amb discapacitat patisca cap discriminació.

Qüestions com l'accés a les infraestructures, l'admissió d'estudiants amb discapacitat, l'adaptació de programes de mobilitat internacional, les tutories per a estudiants amb discapacitat, les pràctiques externes adaptades, les proves, la publicació i la revisió de les avaluacions, la participació en òrgans de representació i en associacionisme, la participació en activitats físiques i esportives, els serveis d'atenció especialitzada, els serveis d'allotjament i un llarg etcètera, són entre d'altres les qüestions que aborda de manera especialitzada l'Estatut de l'estudiant universitari en matèria de discapacitat.

En la nostra universitat treballem contínuament per garantir tots els drets inclosos en l'Estatut, una norma necessària per als estudiants i, en concret, una important eina per a la defensa dels drets dels estudiants amb discapacitat. Disposem dels serveis universitaris necessaris i s'estan duent a terme els treballs pertinents que ens permeten ser, sens dubte, la universitat de tots i totes, sense distinció. ■

