

Balanç electoral del País Valencià

I Jornades Compromís pel Territori. 15.12.2007

Francesc Jesús Hernández i Dobon¹

Moltes gràcies per la vostra invitació.

És comprensible la desesperança que pot patir una persona que haja dedicat la seua activitat a oposar-se a polítiques insostenible, en conèixer els resultats de les eleccions del 27 de maig, allò que ha estat qualificat hiperbòlicament de «tsunami valencià» (David Miró a El Periódico, 7/6/2007).

En les ratlles que segueixen exposaré algunes consideracions, certament provisionals, que fonamentaré en dades i càlculs estadístics. El meu objectiu no és tant aportar evidències, com qüestionar representacions arrelades; arribar, si permeteu l'expressió del filòsof medieval Nicolau de Cusa, a una «docta ignorància».

1. Canvia alguna cosa la campanya electoral?

Disposem de dues fonts d'informació: els resultats electorals i els sondeigs previs. Dels sondeigs preelectorals publicats sobre el País Valencià², és l'estudi 2694 del CIS³, aquell que més s'aproxima als resultats definitius⁴, com s'arplega en la taula 1.

Taula 1	Sondeig CIS		Resultats definitius provisionals	
	% vots	escons	% vots	escons
PP	49,8%	53	53,3%	54
PSOE	36,0%	38	34,9%	38
Compromís	8,2%	8	8,1%	7
UV	3,3%	0	0,9%	0
Altres	1,3%	0	2,8%	0

Font: CIS i Generalitat Valenciana (amb la correcció del darrer escó per Castelló) (resultats provisionals)

Podem fer servir tot el sondeig del CIS per entendre el comportament de l'electorat valencià, encara que, si procedim així, no estem protegits de la crítica escèptica de què l'aproximació del sondeig del CIS als resultats definitius no siga producte de l'atzar (reflexió que dec al professor Ernest Garcia).

Començarem amb el vot decidit en el sondeig del CIS⁵ (que estima en un 67,3%, val a dir, 2

1 Departament de Sociologia i Antropologia Social de la Universitat de València. francesc.j.hernandez@uv.es

2 Sondeigs realitzats per Levante/Marest (N=2.000), El País/Opina (N=1.000), la càtedra d'Estadística de la Universitat de València (N=1.894), a cura de J. M. Bernardo, i el CIS, comentat més endavant.

3 CIS (N=1.797). Cfr. http://www.cis.es/cis/opencms/-Archivos/Marginales/2680_2699/2694/Es2694mar_A.pdf

4 http://www.elecciones2007.gva.es/fileadmin/redactores_uploads/RESULTATS_PROVISIONALS_ELECCIONS_A_LES_CORTS_2007.pdf

5 Qüestió 8: «Y suponiendo que las elecciones a las Cortes Valencianas se celebrasen mañana, ¿a qué partido o coalición votaría Ud.?»

de cada 3). No deixa de ser sorprenent la proximitat entre el percentatge de vot decidit a cada formació política que avança el CIS, i l'elaboració del seu percentatge vertical, i els resultats electorals definitius, com s'aprecia a la taula 2.

Taula 2	Vot decidit	% sobre vot decidit
PP	35,9%	53,4%
PSOE	24,0%	35,7%
Compromís	5,3%	7,9%
UV	0,7%	1,0%
Altres	1,3%	1,9%

Font: CIS, elaboració pròpia.

¿Fins a quin punt la proximitat entre els percentatges verticals de vot decidit segons les opinions arreplegades per l'enquesta del CIS (taula 2) i els resultats electorals (taula 1) no qüestionarien la concepció habitual, segons la qual els resultats es podrien predir per l'aplicació d'un model electoral al vot decidit i a la simpatia⁶? Tanmateix, si comparem el vot decidit (en percentatges verticals) (taula 2), amb el vot decidit més la simpatia (en percentatges verticals) (taula 3, columna 3a) o la seua proporció vertical (taula 3, columna 4a) i amb la seua elaboració, segons un model electoral (taula 1, segona columna), ens adonem que l'aproximació major als resultats definitius (taula 1, quarta columna) es dona en el vot decidit.

Taula 3	% vots simpatia	% vot decidit + simpatia	% sobre vot decidit+simpatia
PP	6,9%	42,8%	51,1%
PSOE	7,4%	31,4%	37,5%
Compromís	0,9%	6,2%	7,4%
UV	0,7%	1,4%	1,7%
Altres	0,7%	1,9%	2,3%

Font: CIS i elaboració pròpia.

Si aquest fora el cas (i no el resultat d'una coincidència), hauríem de preguntar-nos per la utilitat de les campanyes electorals (em referisc a les campanyes oficials, amb límits establertes)⁷. Deixe les dades i la qüestió a la vostra reflexió.

2. Té el PP votants d'esquerres?

El sondeig del CIS també fa una cartografia de l'espai polític valencià, segons les preferències declarades per les persones entrevistades, la qual cosa es representa mitjançant una projecció ideal amb una recta dividida en segments. Els resultats que ofereix el CIS es presenten en la

6 Qüestió 8a (per a les persones que contesten que votarien en blanc, que no votarien, que no ho saben encara o que no contesten a la qüestió 8): «En todo caso, ¿por cuál de los siguientes partidos siente Ud. más simpatía o a cuál considera más cercano a sus propias ideas?». La suma de vot decidit més simpatia s'acosta als resultats de la pregunta 11 del sondeig: «¿Y quién le gustaría a Ud. que ganase? [las elecciones]». Les respostes foren: PP: 42,4% [vot decidit+simpatia: 42,8%]; PSOE: 29,5% [31,4%]; Compromís: 5,4% [6,2%]; UV: 0,9% [1,4%].

7 Tot considerant que el període d'entrevistes del sondeig del CIS fou 9 d'abril/6 de maig de 2007.

taula 4.

Taula 4

1 - 2	3 - 4	5 - 6	7 - 8	9 - 10
Extrema esquerra	Esquerra	Centre	Dreta	Extrema dreta
6,2%	28,7%	44,4%	17,2%	3,5%

Font: CIS i elaboració pròpia⁸:

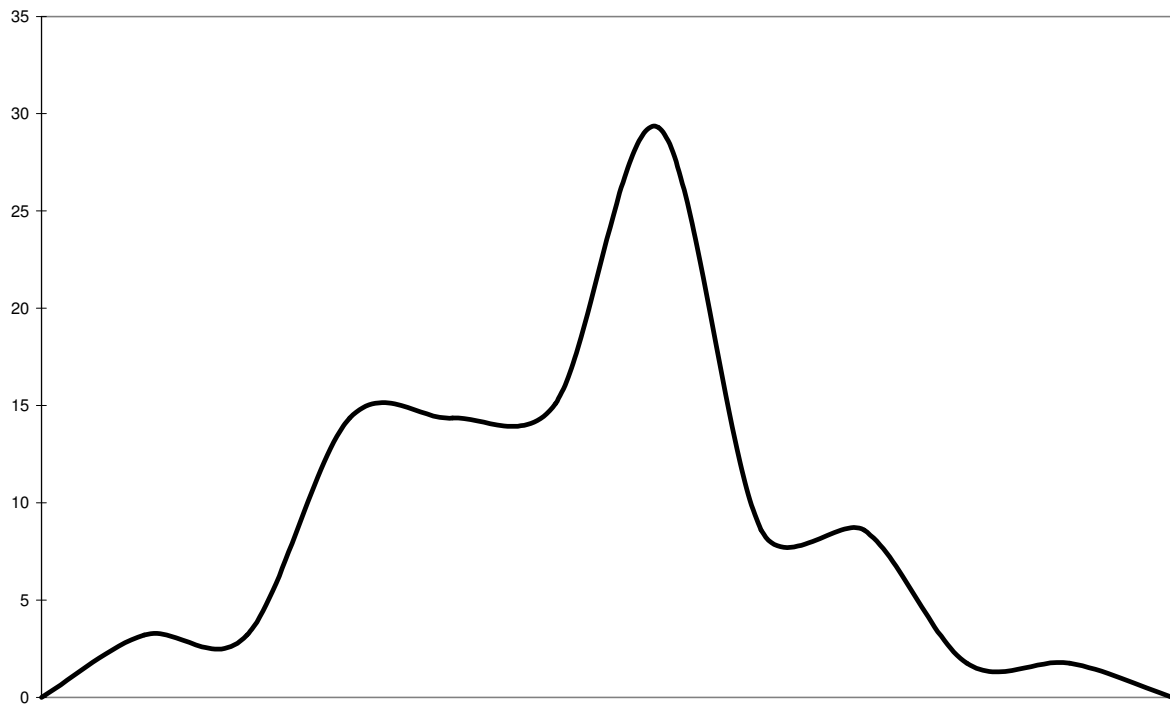
Podem oferir dues interpretacions diferents de l'espai polític valencià, totes dues coherents amb aquestes dades.

i) Segons una primera interpretació, aquestes dades no estarien més que descrivint una distribució normal (una campana de Gauss). La major freqüència es donaria en el segment mitjà (valors: 5 -6), amb una proporció (44,4%) i les freqüències més baixes als extrems. Molts comentaris polítics (us remet als escrits del professor, Manuel García Ferrando) fan servir una interpretació d'aquesta mena. La conclusió lògica seria que per governar cal ocupar l'espai de centre, o per seguir amb la representació gaussiana, podríem imaginar una muntanya que dos escaladors intenten ascendir, l'un per la dreta i l'altre per l'esquerra. Com més s'allunyen del seu extrem corresponent, més centrats estaran i més a prop del cim (val a dir, del govern).

ii) Hi ha una segona interpretació de les dades, no menys coherent que l'anterior, que pren en consideració una dada marginal del sondeig del CIS, com és que l'estudi estableix una mitjana de 5,07 punts en la recta de referència. És clar que en condicions normals podem suposar que la mitjana d'aquesta recta ideal tendirà al valor 5, però això vol dir -per mera deducció aritmètica- que l'espai 5-6 de la recta no està distribuït homogèniament, sinó que el valor 6 ha de presentar una freqüència més elevada que el valor 5 (aprox., 29,3% front a 15,1%). I si això fora cert, podríem bastir una altra interpretació també coherent. Estaríem davant d'una distribució més bé bimodal, amb una zona que arreglegaria un 43,8% del total, com seria l'esquerra i el centre-esquerra (valors 3, 4 i 5), una zona que arreglegaria el 29,3% (centre-dreta, valor 6) i després un 17,2% de dreta (valors 7-8). Val a dir, el País Valencià no seria de centre, sinó que trobaríem un País dividit: hi hauria una part de la població nombrosa d'esquerra i centre-esquerra i una altra part també nombrosa de centre-dreta, menys gent a la dreta i menys encara als extrems. Podríem il·lustrar aquesta segona interpretació amb la imatge de dues valls (en lloc de la muntanya anterior). Hi hauria una vall ampla, a l'esquerra de la recta, però no massa profunda i una vall profunda, però no massa ampla, al centre dreta (ja que, la proporció de població als valors 3 i 4 -que, fins i tot, podríem suposar més o menys homogènia- seria menor a la del valor 6). Per governar, segons aquesta il·lustració, s'hauria de plenar de vots la pròpia vall i arreglegar encara vots dels territoris veïns (ja estiguen a la dreta o a l'esquerra). És un altre model.

8 Sondeig del CIS cit., pregunta 16. Han estat recalculats els percentatges sense comptar-hi les respostes N.S. i N.C.

Els dos models serien representats respectivament per les gràfiques següents:



Aleshores, si consideràrem que l'abstenció és homogènia, podríem imaginar una distribució de l'electorat d'acord amb l'espai polític i els resultats del 27 de maig com la que s'arreglaria en la taula 5, que ha estat elaborada de la manera següent.

i) Suposem que els vots «altres» (fila inferior) es distribueixen homogèniament amb l'espai electoral (és a dir, en proporció a la dimensió de cada grup).

ii) Després, comencem a distribuir els vots PP i UV començant per la dreta de l'espectre polític. El resultat seria que el vot PP i UV -o en general, el vot popular- plena tot l'espai de l'extrema dreta, de la dreta, del centre-dreta i, fins i tot, una part del centre-esquerra. Plena la «vall» de la dreta i la més important del «centre-dreta» i encara rep vots de l'esquerra.

iii) Si aleshores plenum l'espai que resta al centre esquerra amb vots dels PSOE i continuem cap a l'esquerra, podríem suposar que els vots arreglats no van més enllà del valor 3-4 (perquè necessitem encara vots de Compromís, en proporció mínima), amb la qual cosa el valor 1-2 estaria ocupat per Compromís, en les proporcions que s'indiquen en la taula 5.

Taula 5

	1	2	3	4	5	6	7	8	9	10
	6,2%		28,7%		15,1%	29,3%	17,2%		3,5%	
PP/UV					5,6%	28,5%	16,7%		3,4%	
PSOE			12,9%	12,9%	9,1%					
Compromís	3,0%	3,0%	1,0%	1,1%						
Altres	0,2%		0,8%		0,4%	0,8%	0,5%		0,1%	

Font: Elaboració pròpia.

És clar que aquesta distribució és tan hipotètica com qualsevol altra que es pugui formular, i depèn de clàusules ad hoc, com ara que el vot «altres» o l'abstenció es distribueixi homogèniament, etc.

Però també permet avançar algunes suposicions notables:

a) El PP hauria aconseguit només en el centre polític tants vots com tots els arreglats pel PSOE.

b) 3 de cada 4 vots a Compromís provenen de l'extrema esquerra.

Si les suposicions foren correctes -la qual cosa no es pot saber-, de segur podríem preguntar-nos: Com ha estat possible que el PP aconseguís vots d'esquerra, si més no del centre-esquerra? I encara més: L'horitzó d'un pacte post-electoral PSOE-Compromís (un «tripartit»), ¿ha afavorit al PSOE o al PP? El pacte post-electoral era part de la solució o part del problema?⁹.

Ja sé que la distribució homogènia dels vots entre les opcions de l'espai polític és susceptible de ser criticada des de la hipòtesi d'una abstenció desigual entre els votants de les diverses opcions. Aquesta és una línia d'interpretació que podeu llegir, entre altres llocs, en l'anàlisi de l'anomenada «esquerra volàtil» (César Molinas, en El País, de l'11/11/2007). Segons aquesta

⁹ El soroll al voltant de l'11-M no ha permès fer una avaluació rigorosa de l'impacte que en la victòria socialista del 14-M tingueren la promesa de retirada de les tropes d'Iraq i el compromís de no governar si no s'obtenia la majoria. En les eleccions del 27 de maig, el PSOE no va fer al País Valencià un compromís anàleg i bona part de la campanya del Compromís, per no dir tota, se centrava en la seua capacitat d'influència en un govern tripartit.

interpretació, hi hauria una porció important de l'electoral la decisió de la qual determina els resultats generals (si s'abstenen, guanya el PP; si voten al PSOE, li donen el triomf, i també són determinants per al futur d'IU). No entenc amb quina base empírica es defensa que hi ha una «esquerra volàtil» i no una «dreta volàtil» (a més, amb arguments que treballen amb dades absolutes i no relatives). Sóc més partidari de bastir una anàlisi que comence amb hipòtesis raonables, com ara que hi ha electorat d'esqueres (de centre-esquerra, si voleu) que vota PP al País Valencià.

Una representació pròxima a l'anterior la dona el darrer baròmetre del CIS, que per a tot l'Estat espanyol ofereix els següents resultats.

Taula 6

% verticals incompl.	1 -2	3 - 4	5 - 6	7 -8	9 - 10
Vot a dia de demà					
PSOE	48,9	63,2	19,6	4,7	5,0
PP	0,0	1,5	31,5	77,2	75,0
IU	22,2	6,5	0,8	0,4	0,0

Font: Barometre CIS oct. 2007

3. Qui és Glòria?

Arribats a aquest punt, la qüestió que es planteja és clara: perquè la gent decideix votar al PP majoritàriament, menys al PSOE i quasi res a Compromís?

No podem donar una resposta rigorosa a aquesta qüestió. Únicament podem fer suposicions raonables, amb les dades dels sondeigs (i especialment el del CIS que té uns resultats més pròxims als definitius), la qual cosa ens obliga a recolzar l'argument en moltes hipòtesis ad hoc. Podem suposar, per tant, que una certa influència en els resultats electorals tindrà:

- Una estimació de la situació social i l'acció del govern establert (és a dir, un judici sobre allò que hi ha)
- Una avaluació de les candidatures polítiques (és a dir, un judici sobre allò que pot haver). Sobre aquests eventuais factors, el sondeig del CIS dona resultats notables.

a) Situació social i govern establert

Les entrevistes del sondeig del CIS mostren que la població valenciana en general:

- Considerava en el període preelectoral que la situació del País Valencià era bona i millor que feia 4 anys.
- Avaluava com a bona la gestió del Consell i del president Camps.

A continuació, en la taula 7, es detallen les qüestions de l'entrevista que corresponen a aquestes valoracions, tot anotant *només* els valors extrems.

Taula 7	Muy mala / Mucho peor	Mala / Peor	Buena / Mejor	Muy buena / Mucho mejor
[...] refiriéndonos a la situación general de la Comunidad Valenciana, ¿cómo la calificaría Usted?	2,3%	9,4%	43,5%	5,5%
¿Y cree Ud. que la situación general de la Comunidad Valenciana, es ahora mucho mejor, mejor, igual, peor o	1,2%	17,3%	31,6%	2,5%

<i>mucho peor que hace cuatro años?</i>				
<i>[...] ¿cómo calificaría Ud. la gestión que ha realizado en los últimos cuatro años el Gobierno de la Comunidad Valenciana...?</i>	4,2%	12,1%	36,9%	5,2%
<i>¿Y cómo calificaría Ud. la gestión realizada por el Presidente, Francisco Camps, al frente del Gobierno de la Comunidad Valenciana durante los últimos cuatro años...?</i>	3,9%	12,7%	37,3%	6,8%
Mitjana	2,9%	12,9%	37,3%	2,0%

Font: CIS.

La mitjana de valoracions positives (*buena, mejor*) triplica la mitjana de valoracions negatives (*mala, peor*). La mitjana de la suma de valoracions positives i molt positives està al voltant del 40%, mentre que la mitjana de la suma de valoracions negatives i molt negatives no arriba al 16%. Per ordre, la millor valoració l'arregla la situació general, després la gestió de Camps, lleugerament superior a la del seu Govern.

El major percentatge de vot decidit al PP que al PSOE, que hem vist en l'epígraf primer, podria significar també que la valoració positiva de la situació general ha estat més rendibilitzada per part del PP, que l'hauria vinculat amb l'efecte de l'acció del govern de la Generalitat, que per part del PSOE, que no hauria pogut lligar-la en igual mesura amb la conseqüència de l'acció del govern de l'Estat (Si no recorde malament, el PSOE va exhibir el lema «*Haremos más*»; no «*Estamos haciendo más*», que és diferent).

La diferència entre els percentatges de les valoracions positives i negatives de la gestió del govern suposarien també una desconsideració social de les imputacions de corrupció.

b) Valoració dels líders polítics

Hom podria relacionar la satisfacció respecte de la situació general i la gestió del Govern de la Generalitat amb la valoració dels líders polítics. D'una banda, Camps i Pla són més coneguts, i el primer millor valorat que el segon. D'altra, Marcos i Miralles són pràcticament desconeguts. Els resultats del sondeig se sintetitzen en la taula 8:

Taula 8	Camps	Pla	Marcos	Miralles
% de persones que el/la desconeix	2,9%	17,7%	64,7%	71,6%
Puntuació (0-10) de les persones que el/la coneixen	6,33	5,18	4,92	4,78
% de persones que el/la prefereixen com a pròxim President/a de la Generalitat	46,7%	24,6%	3,2%	0,8%

Font: CIS. Qüestions 12 i 13 del sondeig.

Cal prendre nota de la distància de la valoració de Camps respecte de la resta de candidats, així com el fet que la preferència perquè siga el President de la Generalitat duplica la de Pla. D'altra banda, és ben notable el desconeixement que declara la mostra entrevistada de Glòria Marcos i Miralles. En el cas de la coordinadora d'EUPV s'eleva a 2 de cada 3 persones entrevistades. I hi ha també una dada no menys sorprenent per a la valoració de Glòria Marcos. En els altres tres casos, el percentatge de persones que prefereixen els altres candidats com a presidents de la Generalitat és superior al vot decidit als respectius partits. No així en el cas de Glòria Marcos. Amb un 5,3% de vot decidit a Compromís, només un

3,2% la preferia encapçalant el Govern valencià.

4. Tothom vota igual?

Els sondeig de J. M. Bernardo de la Universitat de València, encara que en els seus resultats generals infravalora el vot al PP, permet una aproximació a la influència dels factors sexe, edat i estudis en les opcions de l'electorat. En la tabla 9 s'arrepleguen algunes de les seues estimacions¹⁰.

Taula 9	Abstenció		PP		PSOE		Compromís	
	Homes	Dones	Homes	Dones	Homes	Dones	Homes	Dones
Sense estudis								
20	38,0%	34,4%	21,2%	22,7%	28,9%	32,9%	4,3%	4,1%
40	28,7%	24,9%	29,1%	30,5%	32,8%	36,6%	3,0%	2,8%
60	19,5%	16,3%	37,3%	38,4%	35,5%	38,9%	2,0%	1,9%
Estudis primaris								
20	30,0%	26,4%	24,0%	25,5%	31,1%	35,2%	7,0%	6,6%
40	21,2%	18,0%	32,3%	33,6%	34,8%	38,6%	4,9%	4,6%
60	13,6%	11,1%	40,4%	41,1%	37,0%	40,2%	3,3%	3,0%
Estudis secundaris								
20	22,1%	19,0%	26,4%	27,8%	32,6%	36,6%	10,9%	10,3%
40	14,8%	12,2%	34,8%	35,9%	36,0%	39,5%	7,7%	7,1%
60	9,0%	7,3%	42,6%	43,0%	37,7%	40,6%	5,1%	4,6%
Estudis superiors								
20	15,1%	12,7%	28,0%	29,3%	33,0%	36,8%	16,1%	15,2%
40	9,7%	7,9%	36,3%	37,2%	36,1%	39,3%	11,5%	10,5%
60	5,7%	4,6%	43,8%	44,0%	37,4%	40,2%	7,6%	6,9%

Font: J. M. Bernardo (www.uv.es/bernardo)

Per tal de no traure conclusions influïdes per la infravaloració del vot PP d'aquests sondeigs, farem només consideracions internes a cada opció.

Clarament s'aprecien dues lògiques electorals.

a) En el cas del PP i del PSOE, els percentatges de les dones són superiors als dels homes i els percentatges de la gent major són superiors als de la gent més jove.

b) En el cas de l'Abstenció i el vot a Compromís passa el contrari: els percentatges dels homes són superiors als de les dones i el de la gent jove és superior al de la gent gran.

És clar que les dades dels diversos partits no varien igual dins d'aquestes dues lògiques, però no drem més enllà l'anàlisi, perquè, com he dit, els resultats finals d'aquest treball no són satisfactoris. Ens mantindrem en aquests límits. La qüestió fonamental és que, si acceptem aquestes dues «lògiques», ens podem plantejar fins a quin punt una persona que s'emmarque en una d'aquestes lògiques pot «entendre» el comportament de l'altre grup.

Per analitzar millor aquestes «lògiques» podem recórrer a un recent baròmetre del CIS.

10 Cfr. «Apéndice». La matriu ha estat simplificada en aquesta presentació. L'original incorpora també les estimacions per als 30, 50 i 70 anys, i el vot a UV i altres.

5. Que li preocupa a Vosté?

Sobre la qüestió que he plantejat ara, a saber quina capacitat tenim d'entendre el comportament de l'electorat d'altres opcions, m'agradaria afegir algunes dades del recent baròmetre del CIS, l'estudi 2735, que correspon a octubre de 2007 (cfr. www.cis.es). En la taula següent, taula 9, he sintetitzat algunes dels resultats d'aquest baròmetre.

Taula 10

Record de vot 2004	Total	PSOE	PP	IU
<i>Què problema li afecta més? (1 resposta)</i>				
La vivenda	15,7	16,6	10,6	20,4
Problemes d'índole econòmica	15,6	13,8	16,9	20,4
L'atur	10,9	11,6	9,3	17,2
Probl. relatiu qualitat d'ocupació	6,3	7,2	4,0	8,6
Pensions	5,8	7,0	7,0	1,1
Inmigració	3,7	3,4	4,7	0,0
El terrorisme, ETA	3,6	3,9	4,4	2,2
<i>Què problema li afecta més?(3 respostes)</i>				
La vivenda	27,0	28,5	19,9	29,0
Problemes d'índole econòmica	26,3	24,7	28,0	31,2
L'atur	19,0	19,5	16,9	29,0
Probl. relatiu qualitat d'ocupació	14,1	15,1	11,0	17,2
Pensions	8,3	9,8	10,0	3,2
Inmigració	9,9	9,9	12,1	3,2
El terrorisme, ETA	6,7	7,5	7,6	7,5
<i>Vot decidit, segons record de vot 2004</i>				
Vot decidit a...	Abstenció	PSOE	PP	IU
PSOE	12,4	74,1	1,7	10,8
PP	11,1	5,1	82,6	0,0
IU	1,6	1,8	0,2	65,6
Abstenció	47,0	3,8	2,5	6,5
<i>Definició en matèria religiosa</i>				
Record de vot 2004	Total	PSOE	PP	IU
Catòlics	77,0	75,2	93,6	38,7
Altres religions	1,9	1,4	0,4	2,2
No creients	12,2	14,5	3,6	28,0
Ateus	7,0	7,4	1,3	25,8
<i>Nivell d'estudis</i>				
Sense estudis	8,6	10,3	8,3	4,3
Primària	44,9	47,1	48,3	29,0
Secundària	12,7	10,6	10,6	18,3
FP	15,0	15,1	11,7	20,4

Mitjans universitaris	8,5	8,5	10,6	9,7
-----------------------	-----	-----	------	-----

Font: Barometre CIS oct. 2007

6. Als pobles, la dreta trau partit?

Deixant de banda el tema del llinar del 5%, (a) el sistema electoral i (b) la coincidència d'eleccions autonòmiques i municipals semblen afavorir a l'esquerra.

a) Pel que fa al sistema electoral, hi ha prou en comparar el percentatge de vots rebuts amb el percentatge d'escons aconseguits. Vegeu la taula 11.

Taula 11	% vots	escons	% vots respecte dels vots amb representació	% escons respecte del total (99)
PP	53,3%	54	55,4%	54,5%
PSOE	34,9%	38	36,2%	38,4%
Compromís	8,1%	7	8,4%	7,1%
UV	0,9%	0	0	
Altres	2,8%	0	0	

Font: Generalitat Valenciana i elaboració pròpia.

El percentatge d'escons és superior al percentatge de vots corregit (als vots amb representació) en el cas del PSOE i inferior per al PP i el Compromís. En tot cas, resulta superior en el cas de la suma PSOE i Compromís.

b) Respecte a la coincidència d'eleccions autonòmiques i municipals, els resultats són els següents:

Taula 12	Elec. autonòmiques		Elec. municipals		Diferència (autonòmiques - municipals)	
	vots	%	vots	%	vots	%
PP	1.272.369	53,3%	1.148.943	46,6%	123.426	6,7%
PSOE	833.737	34,9%	856.460	34,7%	- 22.723	0,2%
Compromís	194.359	8,1%	229.479	9,3%	- 35.120	- 1,2%
EUPV, etc.			9.181	0,4%		
EUPV, etc.			105.752	4,6%		
Bloc-Verds			114.546	4,3%		
UV	22.615	0,9%	19.376	0,8%	3.239	0,1%

Font: Ministeri de l'Interior, Generalitat Valenciana i elaboració pròpia.

Les candidatures de dretes (PP i UV) presenten més vots en les eleccions autonòmiques que en les generals; les candidatures d'esquerres (PSOE i Compromís) arregen més vots a les eleccions municipals que a les autonòmiques, encara que percentualment, el PSOE trauria més vots en les autonòmiques.

Les dades anteriors permeten extreure tres conclusions.

i) No sembla cert que la referència municipal afavoresca les candidatures de dretes. En els comentaris de les eleccions municipals i autonòmiques anteriors (2003), s'argumentava que la ciutadania havia votat candidatures de dretes als pobles i les comunitats autònomes, sense penalitzar l'actuació del govern d'Aznar («Prestige», Guerra d'Iraq, etc.) per la immediatesa de la relació ciutadana. En aquest sentit el vot municipal arrossegaria el vot autonòmic. Però aquesta explicació no sembla satisfactòria perquè hi ha més vots a les llistes autonòmiques del PP que a les municipals.

b) Tampoc no es podria afirmar de manera contrària que el vot municipal del PSOE haja arrossegat el vot autonòmic perquè, si bé és cert que hi ha més nombre de vots municipals que autonòmics, la diferència absoluta no és molt elevada (en tot cas, menor a la del Compromís) i percentualment la relació és la inversa.

c) EUPV i el Bloc, considerats de manera separada, són forces extraparlamentàries, val a dir, no arriben al 5% del llindar electoral, com palesa la desagregació municipal.

Per tant, bé es podria afirmar que la coincidència d'eleccions municipals i autonòmiques ha afavorit l'esquerra, en la mesura que ha permés que el vot municipal arrossegués el vot autonòmic, i assolir la presència parlamentària del Compromís malgrat que en conjunt les forces que l'integren estan per baix del llindar per accedir al Parlament.

7. És cert que...?

Voldria referir-me a alguns tòpics habituals, per refutar-los o, si més no, qüestionar-los.

a) *«El País Valencià és d'esquerres (o si voleu, en versió escatològica-fusteriana, el País Valencià és d'esquerres o no serà)»*

No és cert. Electoralment, el País Valencià és de centre. En tot cas, es podria pensar una distribució bimodal, amb un pou de vots a l'esquerra i un altre al centre-dreta.

b) *«Al País Valencià hi ha molta dreta i molta extrema dreta»*

No és cert. Electoralment, la suma de l'espai polític d'esquerra i extrema esquerra (aprox. una tercera part del total) és major que la suma de la dreta i l'extrema dreta (aprox., una cinquena part del total). (No parle, és clar, d'activistes d'extrema dreta, les accions violentes dels quals contra la societat valenciana resten freqüentment impunes, sinó de l'electorat.)

c) *«La campanya electoral ha afavorit a la dreta»*

No està clar que siga així, ja que el percentatge de vot decidit (abans de la campanya) i el resultat final són molt semblants.

d) *«El PSOE ha perdut les eleccions»*

És clar que el PP ha guanyat les eleccions, però els resultats no han estat per al PSOE tan negatius com se diu de vegades. El PSOE, en general ha mantingut els resultats. En les eleccions autonòmiques ha registrat una baixada de 1,6% punts, que correspon a 40.500 vots en termes absoluts. En les eleccions municipals, els resultats en termes de vots i regidors també són pràcticament iguals. El nombre de regidors obtés es manté igual (2.065) i els vots a les llistes municipals han augmentat en uns 2.000. Ha perdut l'alcaldia en alguns pobles notables, però manté la majoria absoluta de regidors en 122 ajuntaments i una majoria

relativa en 53, que sumen una tercera part dels ajuntaments del País.

Políticament, el seu augment electoral depén:

a) De la recuperació de l'espai polític de centre, i això té a veure amb la capacitat per no donar la imatge de partit necessitat d'un «tripartit».

b) De la capacitat de rendibilitzar l'acció del govern de l'Estat en la percepció social de la situació general, i això té a veure també amb la capacitat per transmetre la disposició a fer una bona gestió.

Una ullada a la valoració social de la cap de llista per València per a les properes eleccions, segons el darrer sondeig del CIS, permet suposar uns resultats en les eleccions generals ben distints als anteriors.

e) «*Un pacte Compromís-PSOE representa una majoria social*»

No és cert. La majoria social està representada a hores d'ara pel PP, que ocuparia l'extrema dreta, la dreta, el centre dreta i, fins i tot, una part del centre-esquerra. Tal vegada l'horitzó d'un pacte del PSOE amb els partits a la seua esquerra potser ha estat negatiu per a les seues opcions electorals.

f) «*El vot útil ha enfeblit a Compromís*»

No és cert. El problema del Compromís és que és una suma de partits virtualment extraparlamentaris, que ocupen un espai electoral majoritàriament d'extrema esquerra, i amb una estratègia electoral (una reedició del tripartit), que potser impedeix allò que vol aconseguir. I això sense entrar a considerar la valoració dels seus líders polítics ni els esdeveniments posteriors a les eleccions.

g) «*La solució és un altre Compromís*»

Cap de les principals forces polítiques que animaren Compromís té potència per reeditar aquesta fórmula.

EUPV és una força virtualment extraparlamentària, com a resultat d'una baixada electoral sostinguda. Si atenem a les eleccions autonòmiques, els seus resultats han estat els arrellegats en la taula 13.

Taula 13.

Any	Vots	Percentatge	Comentari
1983	142.570	7,5%	
1987	159.579	8,0%	Amb el Bloc (UPV)
1991	151.242	7,6%	
1995	273.030	11,7%	Estratègia del «sorpasso»
1999	137.212	6,1%	
2003	154.494	6,5%	«Entesa»
2007	194.359	8,1%	Amb el Bloc: «Compromís»

Font: Generalitat Valenciana.

La tendència decreixent únicament es va invertir l'any 1995, quan EUPV es beneficia de la crisi dels governs de F. González i J. Lerma, fins el punt que el coordinador general, J.

Anguita, enuncia l'estratègia del «*sorpasso*» (esdevenir la primera força política de l'esquerra, per davant del PSOE). Deixant de banda aquesta excepció, s'aprecia clarament la tendència decreixent del suport electoral, fins el punt que EUPV necessita coalicions electorals per superar el llindar del 5%. Per això, a hores d'ara es pot considerar virtualment un partit extraparlamentari. No es previsible una trasllació de vots del PSOE a EUPV perquè el partit socialista entre en crisi (com va passar en 1995), perquè ara el PSOE *ja està* en crisi.

El Bloc només ha tingut presència a les Corts quan hi ha accedit amb EUPV. Com a força política aïllada, no ha arribat mai al llindar del 5%, com mostra la taula 13.

Taula 14

Any	Vots	Percentatge	Comentari
1983	58.712	3,1%	
1987	159.579	8,0%	Amb EUPV
1991	73.813	3,7%	
1995	64.253	2,7%	
1999	102.700	4,6%	
2003	114.122	4,8%	
2007	194.359	8,1%	Amb EUPV: «Compromís»

Font: Generalitat Valenciana.

El fet que un partit regionalista (UV) aconseguira representació parlamentària (amb un màxim del 10,5% dels vots en les eleccions de 1991), podria animar l'especulació sobre l'existència d'un vot nacionalista/regionalista latent. Ara bé, la presència parlamentària d'UV coincideix amb el lideratge de Vicente González-Lizondo, i no va més enllà de la seua persona. Els resultats del valencianisme polític el 27 de maig (0,9% de vots a UV i 0,7% a Coalició Valenciana) posen punt i final a aquella possibilitat. Per tant, no és previsible que un eventual «valencianisme latent» pugui fer remuntar al Bloc. Ara bé, aquest partit no té la urgència de revisió estratègica d'EUPV, ja que pot administrar el seu escàs poder local. A hores d'ara compta amb 276 regidors (298 tenia fa 4 anys), disposa de 8 alcaldies per majoria absoluta, en 4 alcaldies té majoria relativa i en 1 un cas hi ha empat.

Moltes gràcies per la vostra atenció.