

# PRIMEROS VITICULTORES Y NEGOCIADORES EN LA PROVINCIA TARRACONENSE

*Francisco Cisneros Fraile\**

*Arqueòleg*

*Resumen:* El fin esencial del presente trabajo es ratificar que la actividad de producir y comercializar el vino elaborado en la provincia Tarraconense, a partir de su gran despegue producido desde mediados del siglo I a. C. en Layetania, siguió pautas romanas auspiciada por el avance de la romanización. Sus promotores fueron, esencialmente, itálicos. Las campañas militares desarrolladas en *Hispania* con motivo de las guerras civiles contribuyeron, posiblemente, a su difusión en Layetania. Los viñedos saguntinos se plantaron un poco más tarde, ya en los inicios de nuestra era. La epigrafía y los sellos sobre ánforas tienen una excepcional importancia para el conocimiento de algunos de los primeros productores de vino e intermediarios participantes en su comercialización.

*Palabras clave:* vino, romanización, campañas militares, Layetania, viñedos saguntinos, epigrafía.

*Abstract:* The main purpose of this work is to ratify that the activity of producing and commercializing the wine elaborated in the province *Tarraconense*, from its take off produced in the middle of the 1<sup>st</sup> century b.c. in *Layetania*, continued the Roman guide lines under the auspices of the Romanization. Its promoters were, mainly, Italics. The military campaigns developed in *Hispania* because of the civil wars contributed, possibly, to its spread. The vineyards *saguntinos* came into being a bit later, at the beginning of our era. The epigraphy and stamps about amphoras have an outstanding importance for the knowledge of some of the first producers of wine and also intermediaries who took part in its marketing.

*Key words:* wine, Romanization, military campaigns, *Layetania*, vineyards *saguntinos*, epigraphy.

La producción de vino que había tenido un gran impulso con la llegada de los pueblos colonizadores continuó durante la fase ibérica, así lo demuestran los restos de lagares hallados. Con el avance de la romanización se consolidó la forma de producir y comercializar el vino según el modelo romano basado, por una parte, en la introducción de formas agrícolas de tipo intensivo debido a la necesidad de acrecentar tanto la inversión de capital como la fuerza de trabajo, y por otra, en la producción de excedentes. Todos los elementos que intervinieron en su comercialización fueron, también romanos (tipología de las ánforas, nexos entre la propiedad de los viñedos, de los alfares y de los navíos, etc.). De tal modo que no se entendería la existencia de este tipo de agricultura altamente especulativa sin la consolidación de la romanización.

La finalidad principal del presente trabajo es demostrar que la vinificación en época romana, se desarrolló *ex novo* siguiendo un nuevo modelo productivo importado de la Península Itálica. Para tal fin, nos hemos basado en el estudio de algunos de los *nomina* que aparecen en la epigrafía y en los sellos sobre ánforas, en dos áreas concretas de la

---

\* Mi enhorabuena a M<sup>a</sup> Paz García-Gelabert por su prolífica y dilatada trayectoria profesional volcada en la docencia y en la investigación arqueológica.

provincia Tarraconense: la Layetania, por una parte, y el *territorium* de *Saguntum*, por otra.

Queda atrás la problemática sobre el papel desempeñado por gentes indígenas. Si bien pudieron participar en su desarrollo personajes de filiación ibérica, se trataría de individuos romanizados o en proceso de romanización integrados en el marco institucional y socio-económico romano. Tanto la producción como el comercio del vino estuvieron unidos a las *civitates* con categoría de *municipia* y a una zona subsidiaria donde se localizaban las *villae* productoras ubicadas, generalmente, en zonas litorales o cerca de vías de comunicación. Estrechamente relacionadas con las ciudades, las instalaciones portuarias constituyeron la base esencial del comercio de larga distancia del vino, nutrido, primordialmente, por la producción excedentaria de muchos *fundi*.

## 1. LA ROMANIZACIÓN: PRIMEROS VITICULTORES Y NEGOCIADORES EN EL NORDESTE DE LA *CITERIOR*

Las marcas más antiguas sobre ánforas Laietania 1 producidas en el nordeste de la provincia *Citerior* (Pena y Barreda 1997, 51-73) permiten constatar que fueron itálicos, procedentes de Campania, los individuos que intervinieron en el despegue de la producción del vino dado que utilizaban el osco como idioma propio (Pena, 1998, 53).

Al abordar el tema de los orígenes de la producción vinícola, es necesario traer a colación la relación entre la llegada y posterior asentamiento de itálicos, por un lado, y el inicio de un nuevo modelo productivo, por otro. Por ejemplo, el teatro de operaciones de la guerra civil entre Pompeyo y César, fue esencialmente hispánico. Con este motivo se concentraron en *Hispania* grandes efectivos militares. Los integrantes de las cinco legiones que combatieron en el bando pompeyano durante la campaña de *Ilerda* (alrededor del 49 a.C.), una vez perdida la guerra, fueron todos licenciados. Sin embargo, no existe constancia documental de asentamientos de veteranos con adjudicación de lotes de tierra en el nordeste de la *Citerior*. No puede obviarse la proximidad cronológica entre *Ilerda*, incluyendo las operaciones militares posteriores, y la eclosión de la fabricación de las ánforas de producción local, Laietania 1 y Pascual 1, con tipos diferenciados de los itálicos. Las campañas militares debieron ser un factor condicionante que traemos a colación como hipótesis de trabajo que habrá que constatar profundizando en esta línea de investigación.

Parece indudable que la producción autóctona de ánforas para almacenaje y transporte del vino debió marcar la aparición de los primeros viñedos cultivados al modo romano. Consideramos que la gran eclosión de la viticultura en la zona nordeste de la que, posteriormente, con Augusto sería la provincia Tarraconense, se produjo desde mediados del siglo I a. C., sobre todo a partir de la fase augústea. Sin embargo, previamente a la fabricación de las ánforas Laietania 1 y Pascual 1, desde fines del siglo II a. C., y durante la primera mitad del siglo I a.C., se constata la presencia de imitaciones locales de ánforas romanas de los tipos Dressel 1, greco-itálicas y Lamboglia 2 en la zona comprendida entre las comarcas de El Maresme, El Vallés y el Camp de Tarragona (López Mullor y Martín, 2006, 33-44).

La presencia de estas imitaciones indica, indudablemente, la existencia de viñedos y de producción de vino en las citadas zonas. Sin embargo, falta delimitar con claridad sus cronologías, verificar los tipos de pastas, comprobar la existencia de alfares para su fabri-

cación así como los porcentajes en relación con los tipos importados. Cotejando las cronologías de los principales centros productores, o de los hallazgos, comprobamos que no se alejan demasiado de los años centrales del siglo I a. C. (Cuadro 1).

**Cuadro 1.** *Cronología y lugares de hallazgo de las ánforas greco-italicas Lamboglia 2 y Dr. 1 de producción layetana. (Elaboración por el autor según información recogida en López Mullor y Martín, 2006, 33-44).*

<i>Lugar de hallazgo</i>	<i>¿Existencia de alfares?</i>	<i>Tipos</i>	<i>Cronología de las piezas</i>
Burriac, Can Benet y Ca l'Arnau (Cabrera El Vilar (Valls)	Si (Ca l'Arnau Si)	Fragmentos de greco-italicas y Dr. 1 (varios subtipos) Fragmentos de Dr. 1A y greco-italicas	Entre el 90-80 a.C. y el 40 a.C. Desde el inicio del último cuarto del siglo II a.C. hasta la fase augústea Desde el 50-40 a.C.
Darró (Vilanova i la Geltrú) Iluro (Mataró)	Si (cronol: 50-40 a.C.)	Fragmentos de Dr. 1 (boca) Dr. 1 y Lamboglia 2	Desde el 50-40 a.C. 2º y 3er. cuarto del siglo I a.C. (momento álgido: 3er. cuarto del s. I a.C.)
El Vilarenc (Calafell)		Greco-italicas y Dr. 1A, 1B y 1C	75-50 a.C. (fase álgida)

Estas imitaciones pueden documentar la existencia de viñedos y de producción de vino en la zona mencionada, durante los años previos a la fabricación de los tipos de ánforas Laietania 1 y Pascual 1 que marcan la eclosión de la producción y comercialización del vino en el nordeste de la *Citerior* siguiendo el modelo romano. Referidas a *Hispania*, en la primera mitad del siglo I a.C., las palabras de A. Tchernia (1986) pueden seguir vigentes al indicar una “*escasa repercusión de la producción de vino indígena en los mercados mediterráneos*”. Estudios sobre la romanización en la Cataluña litoral, puntualizan, también, el gran impulso que sufrió la producción de vino a mediados del siglo I a. C. (Olesti, 2000,77).

Los niveles de datación más antiguos del tipo Laietana 1 aparecen en contextos cercanos al año 40 a.C., con perduración durante todo el siglo I a.C. (Comas, 1997, 101). Se la considera como la forma primitiva del ánfora Pas. 1 (Comas, 1985, 134 y 148). Para otros, su morfología está próxima a las Dr.1B itálicas y por ello se la denomina, también, Dr.1B tarraconense (Etienne y Mayet, 2000, 109). Se la ha denominado, asimismo, Tarraconense después de analizar el material procedente de Empúries (Nolla, 1987, 217-223).

El inicio de las ánforas Pascual 1 se data en niveles pre-augústeos. Uno de los lugares de hallazgo de mayor antigüedad se sitúa en el *oppidum* del Col de La Vayède, próximo a Les Baux-de-Provence (Bouches-du-Rhône), donde se datan en niveles cercanos a los años 50-40 a.C. (Colls, 1988, 204). En el pecio de Cap Béar III, de los años 50-30 a.C., aparecen junto a las Dr.1B itálicas (Prevosti y Clariana, 1987, 199-200). Se las considera

una imitación local del ánfora Dr. 1B itálica (Beltrán, 1982, 326). El tipo pertenece, sobre todo, a la época de Augusto con perduración durante todo el siglo I d.C. Sin embargo, para otros autores su cronología es más breve: desde el penúltimo decenio del siglo I a.C. (*t.p.q.*) hasta los inicios de la época flavia (*t.a.q.*) (Arcelin, 1981, 121-122; Tchernia, 1987, 328).

Cuando César realizaba la citada campaña de *Ilerda*, hicieron acto de presencia unos seis mil colonos que deseaban establecerse en *Hispania* y entre ellos algunos pertenecían a familias de los órdenes senatorial y ecuestre (*Caesar, D. b. c.*, I, L I.). No cabe duda de que vinieron a *Hispania* miembros de los dos órdenes superiores e incluso individuos con posibilidades de ascenso a la categoría de *eques*. Los pertenecientes al orden senatorial debieron ser escasos y ocuparon los cargos políticos del máximo nivel, indudablemente minoritarios. Muchos de ellos no se asentaban definitivamente sino que aprovechaban su estancia como medio de ascenso dentro del *cursus honorum*. Por ejemplo, César fue, inicialmente, *quaestor* de la *Vlterior* (Suetonio, *D. d. c. v.*, I, VII.) donde desarrolló, esencialmente, su obra colonizadora cortada por su muerte, bastante temprana.

### Algunos de los primeros personajes involucrados en el negocio del vino (Cuadro 2)

**Cuadro 2.** *Marcas sobre ánforas Pas. 1, Dr. 2-4 y dolia asociadas aparecidas en el hinterland del portus de Baetulo (Comas, 1985; eadem, 1997; Christol y Plana, 1997; Gianfrotta, 1982; Miró 1988; Pena y Barreda, 1997; Corsi-Sciallano y Liou, 1985).*

<i>Marca. Ubicación de los talleres</i>	<i>¿Control de la producción y</i>	<i>Origen y status social de los personajes</i>	<i>Difusión</i>
C. LENTVLVS AVGVR Sobre Pas.1. <i>Territorium</i> de <i>Baetulo</i>	Si (propiedad del <i>fundus</i> y del alfar) ¿Comercio?	Familia de alta condición social de origen pisano. <i>C. Lentvlvs Avgvr</i> fue cónsul en el 14 a.C	Empúries; ruta de la costa de Girona hacia <i>Narbo</i> y el eje Aude-Garonne
L. VENVLEIVS. <i>Territorium</i> de <i>Baetulo</i> . También sobre ánforas ovoides, Lai.1 de <i>Emporiae</i> . Se trata de una de las marcas más viejas	(?)	<i>Gens</i> de posible origen campano y, posiblemente, del <i>ordo</i> ecuestre. Con César, algunos de sus miembros, ascendieron al <i>ordo</i> senatorial. Miembros de esta <i>gens</i> se establecieron en Pisa	Empúries; ruta de la costa de Girona hacia <i>Narbo</i> y el eje Aude-Garonne
M. PORCIVS. Sobre Pas 1. <i>Baetulo</i>	(?)	Posiblemente pompeyano. <i>M. Porcius</i> fue benefactor y evergete del <i>municipium</i> pompeyano	Costa de Girona hacia <i>Narbo</i> y el eje Aude-Garonne. Península Itálica: <i>Albias (ager cosanus)</i>
M. MVSSIDIVS NEPOTIS. Sobre Pas. 1. <i>Territorium</i> de <i>Baetulo</i>	(?)	Tres senadores de la familia bajo Augusto. Los <i>Mussidii</i> de la <i>Tarraconensis</i> no pertenecían al orden senatorial	Fos (S.E. de la Galia, próximo a Marsella); Haltern; La Longarina (Ostia); Pompeya; Islas Columbretes

**Cuadro 2.** Marcas sobre ánforas Pas. 1, Dr. 2-4 y dolia asociadas aparecidas en el hinterland del portus de Baetulo (Comas, 1985; eadem, 1997; Christol y Plana, 1997; Gianfrotta, 1982; Miró 1988; Pena y Barreda, 1997; Corsi-Sciallano y Liou, 1985). (Continuación).

Marca. Ubicación de los talleres	¿Control de la producción y	Origen y status social de los personajes	Difusión
L. VOLTELIVS. Sobre Lai. 1 y Pas. 1 en S. Vicenç de Montalt. En <i>Baetulo</i> sobre Lai. 1	(?)	¿De origen samnita (Italia Central)? Miembros de ella se documentan en Roma y <i>Aquileia</i> (colonia latina de colonos procedentes de Italia central y sur). También en Narbo, entre la segunda mitad del s. I a.C. y la primera mitad del I d.C	Ruta de la costa de Girona hacia <i>Narbo</i> y el eje Aude-Garonne
Q.MEVI. Sobre Lai. 1 y Pas. 1. <i>Baetulo</i>	(?)	El <i>nomen</i> "MEVIVS" se halla en Roma, Delos y Pompeya, durante la época republicana. Amplia difusión en Campania	Ruta de la costa de Girona hacia <i>Narbo</i> y el eje Aude-Garonne
PVBLIVS VSVLENVS VEIENTO. Sobre Pas. 1 y <i>tegulae</i> . Llafranc	Propietario del alfar, controlaba la comercialización del vino de las <i>villae</i> de la zona de Llafranc. No poseía <i>fundus</i>	<i>Gens</i> de posible origen itálico establecida en <i>Narbo</i> Miembros, generalmente, libertos. De época de Augusto y los inicios del s. I d.C. <i>Publius Vsulenus Veiento</i> , negociador en Narbona	Empúries; ruta de la costa de Girona hacia <i>Narbo</i> y el eje Aude-Garonne

Ha transcurrido mucho tiempo desde que H. Dressel, a fines del siglo XIX, iniciase el análisis de las marcas anfóricas halladas en los yacimientos de Monte Testaccio y Castro Praetorio (C. I. L., XV, 1899). Los sellos sobre ánforas, junto con las inscripciones epigráficas, descubren a algunos de los primeros personajes de la *Tarraconensis* involucrados en el negocio del vino. Por ejemplo, los correspondientes a la *gens Venuleia* cuyo mayor número de sellos sobre ánforas Laet. 1 procede de *Emporiae*. El estudio sobre varias generaciones de miembros de esta *gens* (Pena y Barreda, 1997, 51-73) testimonia, entre otras cosas, la posible pertenencia al orden ecuestre de algunos de sus miembros.

Las marcas más antiguas, sobre ánforas Laiet. 1 y Pas. 1 de producción local, constan de *praenomen* y *nomen* e identifican no sólo a individuos del orden ecuestre sino también a otros del orden senatorial. Se confirman con ello que también las élites sociales se involucraron en el negocio de producir y comercializar el vino (Gianfrotta, 1982; Morel, 1996; Pena y Barreda, 1997). En este sentido, las marcas sobre ánforas Pas.1, delatan la participación de miembros de la aristocracia senatorial en estas actividades, por ejemplo *LENTVLVS AVGVR* en el territorio de *Baetulo*. Familia de alta condición social de origen pisano. C. *LENTVLVS AVGVR* fue cónsul en el 14 a.C.

El trabajo realizado sobre los *SESTII* (*ager cosanus*, zona de Campania con fachada al Tirreno) (Manacorda, 1981) ha servido de paradigma trasladable a algunas de las vi-

llas hispanas. Miembros de esta *gens* fueron productores de vino y posibles distribuidores, además de propietarios de alfares. No sólo fabricaban sus propias ánforas sino también las de los dueños de las villas vecinas. En la Tarraconense determinados personajes desempeñaron papeles parecidos en *villae* como Llafranc (*ager* de *Emporiae*), Torre Llauder (Mataró, Maresme), el Más d'Aragó (Cervera del Maestre, Castelló), l'Almadrava (*ager dianensis*), l'Aumedina (Tivissa, Bajo Ebro) o la villa romana de Catarroja (territorio de *Valentia*) (García Gelabert, 1999 y 2005). Todas presentan caracteres arqueológicos semejantes: emplazamientos junto a fondeaderos o en puntos próximos a vías de comunicación terrestre y fluvial; disponibilidad de hornos para cocción de ánforas; gran extensión e la zona de servidumbre de los alfares (constatada en Llafranc y l'Almadrava), etc.

Otras marcas layetanas (MEVIVS; SEXTVS STATIVS; MVCIVS; VOLTELIVS, etc.) corresponden a individuos que, con toda posibilidad, ni nacieron ni murieron en Layetania. Sólo contadísimas marcas (PORCIVS, entre ellas) aparecen reflejadas en la epigrafía del Maresme (Pena y Barreda, 1997, 73). Por ejemplo, QVINTVS MEVIVS, cuyo sello aparece dos veces en el mismo labio de un ánfora Pas. 1 y sobre varias ánforas Lai. 1 (Beltrán, 1970, 182; Nolla, 1987, 222) perteneció a una *gens* de origen *volusco* establecida en una zona muy próxima a Roma (Miró, 1988; Comas, 1997, 28). Sin embargo, el citado QVINTVS MEVIVS pudo vivir en el entorno de *Baetulo* y aquí desarrollar su actividad en el negocio del vino.

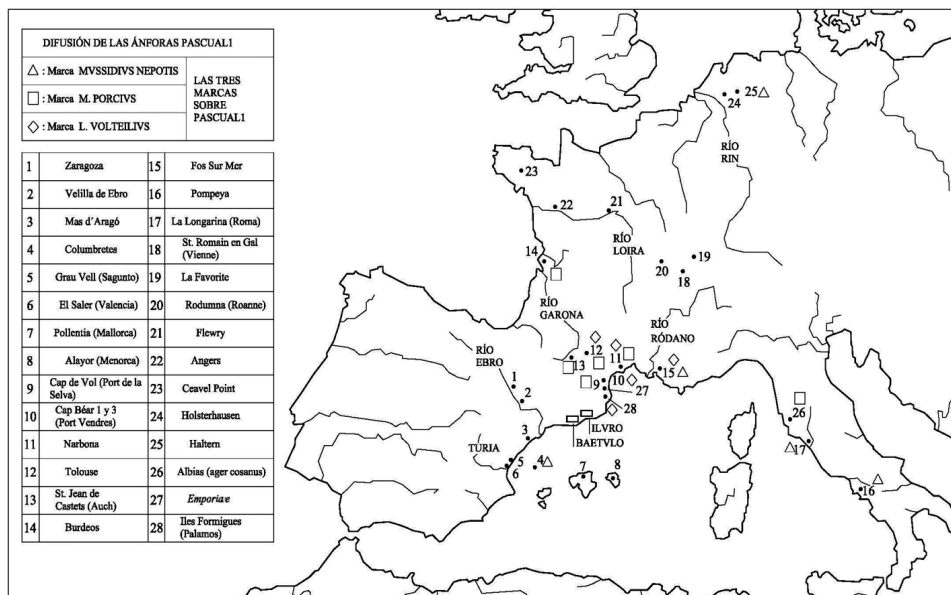
Aunque fundada en una fecha próxima al año 100 a.C. (Guitart, 1976, 239-243) *Baetulo* tuvo un fuerte impulso romanizador desde la época augústea. Por otra parte, *Iluro* (Mataró) fue fundada, *ex novo*, en una fecha imprecisa comprendida entre el 75 y el 50 a. C., siguiendo una planificación urbanística rigurosa (Museo de Mataró, 1999, 24). La fundación de *Baetulo* e *Iluro*, en una zona llana litoral, representó la implantación de un nuevo modelo de administración romano a partir del que el territorio circundante pasaba a ser administrado por las nuevas ciudades, desapareciendo el predominio del *oppidum* de Burriac y de Ca l'Arnau-Can-Mateu, en las proximidades de Cabrera de Mar e iniciándose, simultáneamente, una economía más diversificada cuyo punto culminante, sin duda, fue la explotación de la vid.

El vino layetano envasado en ánforas Pas. 1 (con los sellos L. VOLTELIVS y M. PORCIVS) se difundió (Mapa 1) comercialmente en la Galia a través de dos rutas esenciales: desde *Narbo* (Narbona) siguiendo el citado valle fluvial del Aude-Garonne en dirección a *Burdigala* (Burdeos), por una parte y, por otra, a partir de Fos Sur Mer, por los valles de los ríos Rhôn y del Loire hacia el limes germánico y *Britannia*. Han sido halladas ánforas Pas. 1 al norte del río Rihn (Haltern, Holsterhausen etc) e incluso alguna de ellas con la marca MVSSIDIVS NEPOTIS (en Haltern).

También se documentan ejemplares del ánfora Pas.1 en el *ager cosanus*, en la Longarina (Roma) y en Pompeya. Parece claro que la ruta seguida, en este caso, por el vino layetano, puesto que han sido halladas ejemplares de este tipo de ánforas con el sello MVSSIDIVS NEPOTIS en las Columbretes, se dirigía hacia la Península Itálica, yendo, inicialmente, hacia el sur, para después seguir hacia el este buscando las Baleares y la Península Itálica, dado que el mismo sello aparece sobre ánforas Pas. 1, en La Longarina y Pompeya.

La publicación de las rutas de los pecios hacia los mercados itálicos, puso de manifiesto las conexiones económicas entre Layetania y Campania. Algunas de las marcas

**Mapa 1.** Difusión de las marcas MVSSIDIVS NEPOTIS, M. PORCIVS y L. VOLTELIVS sobre ánforas Pascual 1. (Elaboración por el autor).



aparecidas sobre ánforas Dr. 2-4 y dolias, debieron ser originarias de alfares layetanos: CELSI, OPTATI, HILARI, GE, PIRANVS (sobre *dolia*), etc. Los *Pirani*, alfareros y navieros establecidos en la costa tirrénica de Campania que transportaban vino de la Tarraconense bien pudieron poseer alfares en Layetania.

### Los *negotiatores*

Algunos de los *equites* venidos a *Hispania* eran *publicani* que actuaban en nombre del Estado romano. Otros desarrollaban su trabajo por cuenta privada. De ellos, un ejemplo notorio en relación con el vino, fue el de los *negotiatores* que ejercían de intermediarios en su distribución asentados en las ciudades portuarias o con determinada importancia comercial como *Lugdunum* (Lyon) donde era almacenado el vino hispánico que se dirigía hacia el limes germánico (Etienne y Mayet, 2000, 251). Existe constancia de que, al menos algunos de estos intermediarios, tenían también la propiedad de los alfares y viñedos.

Por las inscripciones, deducimos de la existencia, en determinadas ciudades, de comunidades de *negotiatores* que actuaban individualmente aunque cobijados bajo la protección de determinados benefactores pertenecientes a altos cargos de la Magistratura. En



este sentido, puede traerse a colación la lápida de Braga (CIL, II, 2423) dedicada a uno de estos magistrados provinciales de la Bética por un colectivo de negociadores (“...*cives Romani qui negotiantur Bracaraaugusta...*”) (García Bellido, 1967, 506). Además de la actividad comercial, algunos de ellos participaron en la producción del vino e incluso poseían barcos para su transporte. Por ejemplo, conocemos que entre los citados *Pirani* existían *negotiatores* que además poseían viñedos.

Por ello, deducimos que estos *cives Romani qui negotiantur*, bien de procedencia itálica o bien nacidos en la *Tarraconensis*, e incluso en la Galia, pero de ascendientes itálicos, debieron representar un papel de primerísimo orden en la comercialización e incluso en la producción de vino. Los de mayor riqueza personal, pudieron, en algunos casos, ser también los propietarios de los alfares y armadores. Sabemos que muchos de ellos llegaron a *Hispania*, coincidiendo con el desarrollo de operaciones militares.

PVBLIVS VSVLENS VEIENTO, perteneciente a una *gens* de posible origen itálico establecida en el núcleo distribuidor de *Narbo*, cuyo sello aparece sobre un ánfora Pas.1 (Pascual, 1991, 142), pudo ser el dueño de la alfarería de Llafranc (Palafrugell, Girona,) y a partir de esta circunstancia, intervenir en la comercialización, en la Galia, del vino producido en los viñedos locales aprovechando el eje de comunicación fluvial del Aude-Garonne. La investigación sobre este personaje (Christol y Plana, 1997, 75-95) ha dejado constancia de que no participaba en la producción de vino y se desconoce si controlaba el negocio del transporte marítimo. Los mercaderes de Narbona debieron tener una gran participación en la comercialización del vino hispánico, al menos en los comienzos del gobierno de Augusto cuando empezó su exportación a los mercados de la parte occidental del Imperio (Etienne y Mayet, 2000, 250).

Un *negotiator* o *mercator Hispaniae*, que ejercía su papel en Roma, fue L. NVMI-SIVS AGATHEMERVS, liberto perteneciente a la *gens Nvmisii*, arraigada en *Tarraco*, de la conocemos a otros integrantes que vivieron en el siglo II d.C. (Etienne y Mayet, 2000, 250). Este caso nos presenta a un mercader distribuidor de vino de la Tarraconense, de posible origen foráneo, cuya familia se enraizó en la ciudad donde desarrollaba su trabajo como intermediario.

Los *negotiatores vinarii*, se establecían en las principales *civitates*, bien portuarias o bien del interior, aunque junto a las principales vías de navegación, fluviales o terrestres. Sus negocios se proyectaban hacia una parte considerable del Imperio Romano. Por ejemplo, la epigraffa de Lyon, testimonia la existencia de patronos, de pujantes corporaciones de estos *negotiatores*, que distribuían vino y aceite de lugares diversos, incluso aceites de la Bética. Las inscripciones mencionan, a alguno de ellos, como “patrón de los negociadores de vino, de los *utriculaires* y de los fabricantes” (Desbat, 1987, 407).

Muchos de estos personajes debían ser descendientes de antiguos libertos y de las clientelas urbanas de plebeyos. Algunos de ellos accederían al *ordo equestris* en virtud del alcance de sus fortunas amasadas en negocios de índole diversa. El origen, indudablemente, debió ser itálico aunque después se adaptarían al lugar donde ejercían su actividad formando comunidades de ciudadanos romanos e introduciendo en sus *municipia* sistemas de organización romanos.



## 2. VITICULTORES DE SAGUNTUM SEGÚN ALGUNAS INSCRIPCIONES Y SELLOS SOBRE ÁNFORAS

La concesión a *Saguntum* del rango de *municipium* tuvo que ser posterior al 56 a.C. (Beltrán 1980, 381-385) ya que en ese momento aún es citada (Cicerón, *P. B.*, IX, 23) como *civitas foederata* (immune o *libera* con exenciones tributarias y autonomía política). La fecha de elevación a la categoría de *municipium civium romanorum* debió ser concedida por Augusto y estar próxima al cambio de era y a la fecha de construcción del foro, entre el 10 a.C. y el 10 d.C. (Aranegui, 1986, 159).

Dentro del *territorium saguntinum*, la zona de mayor densidad de inscripciones se halla entre los ríos Millars y Palancia (alrededor de veinticinco). La inmejorable ubicación litoral del *municipium* permitía su proyección hacia el mar. Dispuso, además, de buenas tierras de cultivo para el desarrollo de la viticultura. El hallazgo de más de veinte inscripciones relacionadas con *Liber*, “...sobre aras de distintos tamaños...” (Aranegui, 1991, 52) en la “Montaña Frontera”, donde confluyen los términos municipales actuales de Sagunt y La Vall d’Uixó, es prueba fehaciente de que la producción de vino supuso un elemento popular y condicionador de las formas de vida de la sociedad saguntina. El culto de *Liber* se asimilaba al de Baco, la deidad romana que daba cobijo a todas las ceremonias relacionadas con la producción del vino.

Como hipótesis de trabajo que habrá de ser valorada en investigaciones posteriores, proponemos que el alto porcentaje de ánforas Dr. 2-4 del nivel III B del Grau Vell (Aranegui, 1982, 74), de la primera mitad del siglo I d.C., pudo marcar el inicio de la producción local de vino siguiendo el modelo romano (Cuadro 3).

**Cuadro 3.** Nivel III B del Grau Vell; ánforas vinarias tardo-republicanas y altoimperiales. (Reelaboración sobre datos de Aranegui, 1982, 74).

-Gre. -itá .....	2 ejempl. ....	3.22%
-Dr. 1 .....	5 ejempl. ....	8.06%
-Pas. 1 .....	1 ejempl. ....	1.61%
-Dr. 2-4 .....	54 ejempl. ....	87.00%

El impulso romanizador de época augústea se relacionó con la consolidación de los primeros viñedos saguntinos porque la implantación de un sistema de cultivo intensivo con producción de excedentes implica la existencia de ciudadanos romanos regidos por leyes romanas y adaptados a la nueva situación cultural. La producción saguntina de vino, “a la manera romana”, debió de ser coetánea de la producción local de ánforas centrada, esencialmente, en las Dr. 2-4. Consecuentemente, la fase de implantación del “sistema de villa” como marco de relaciones económicas en el que se desarrolló la explotación de la vid, debió producirse a partir de los inicios del siglo I d.C. Por otra parte, no cabe duda de que los personajes representados en las doscientas lápidas del *municipium* y en otras cien más del *territorium* (Alföldy, 1974, 6) murieron aquí.

No todos los personajes de las tres inscripciones con onomástica del *cursus senatorial*, procedentes de *Saguntum* (Beltrán, 1980, 363-370), nacieron en el *municipium*. Uno de ellos, el reflejado con el *nomen* AEMILIVS (PAVLVS AEMILIVS REGILLVS), perteneció a una rama de los *Aemilii* con gran importancia política durante el gobierno de Tiberio por el desempeño de cargos de la Magistratura Imperial. Otros personajes del mismo *nomen* han quedado individualizados en lápidas fechadas en el siglo I d.C., halladas en los términos de La Vall d'Uixó y Segorbe (Castelló), por ejemplo, M(ARCVS) AEMILIS (...) (...) LATRO; M(ARCVS) AEMILIVS (...) SERRANVS y M (ARCVS ) AEMILIVS (...) (...) VALERIANVS (Miró 1988a, 211 y 213). Por otra parte, la inscripción, en forma regresiva, (MAE (unidas) L A L(I?) (Aranegui y Bertó, 1991, 79) sobre cepo de ancla de plomo hallada en el área subacuática saguntina pudo individualizar a un *navicvlarivs* de la *gens Aemilia*.

En otras dos inscripciones aparecen citados sendos individuos con el *nomem Baebivs*, *gens* de la que las lápidas halladas en el *territorium* documentan a unas setenta personas, posiblemente autóctonas, de la segunda mitad del siglo I d.C. (Alföldy, 1977, 26). Otros *Baebii* aparecen en distintos lugares del imperio. Por ejemplo, en dos inscripciones halladas en Roma, están reflejados sendos senadores del mismo *nomen*, de la segunda mitad del siglo I d.C.

Un miembro de esta *gens*, C. BAEBIVS GEMINVS, vivió a inicios de la fase imperial y fue el donante de las dos estatuas –de Augusto y *Caio* César– provistas de pedestal aparecidas en las cercanías del foro. El *nomen* BAEBIVS no parece provenir de una filiación ibérica (Alföldy, 1977, 25). Su aparición en distintos puntos de *Hispania* y del Imperio puede documentar su origen itálico. Sin embargo, el hecho de la existencia de muchísimas lápidas de individuos de esta *gens* en distintos puntos del *territorium*, nos permite presuponer que, al menos, algunos de ellos serían propietarios rurales a la vez que ejercerían cargos dentro de las magistraturas municipales.

El individuo reflejado en el sello PVBLI BAEBI TVTC., sobre el cuello de un ánfora Pas.1 hallada en El Moré (S. Pol de Mar, Mataró) (Járrega, 1997, 88; Tremoleda, 2005, 120) en niveles de inicios del siglo II d. C., y en dos estampillas de Empúries sobre fragmentos de ánforas de tipología indeterminada, puede ser el PVBLIVS BAEBIVS TVTICANVS de una inscripción de Verona (Italia). La coincidencia epigráfica ha permitido la identificación. El personaje de la inscripción perteneció al orden ecuestre y desempeñó diversos cargos municipales y militares. Deducimos, siguiendo a J. Tremoleda, que un itálico procedente de una zona fuera de Campania participaba, al menos, en la comercialización del vino layetano (Tremoleda, 2005, 123-133).

La localización de la epigrafía parece corroborar relaciones de los *Baebii* con la explotación de viñedos. Las inscripciones halladas fuera del *municipium*, proceden de las zonas edafológicamente más fértiles. Se han hallado en Les Valls (una de las inscripciones apareció en una posible *villa* ubicada en los alrededores de Faura); también entre Sagunt y Almenara e incluso con prolongación hacia la cuenca del río Millars, pero ya en esta zona el número de hallazgos es menor; también al sur de la actual ciudad de Sagunt y en la parte oeste del *territorium*, en torno a Llíria y Villar del Arzobispo.

Detengámonos en los siguientes personajes delatados por la epigrafía pertenecientes al orden ecuestre (Beltrán, 1980, 371-379). 1º. M. FABIVS MAXIMVS. (inscripción procedente de *Tarraco*) 2º., C. LICINIVS MARINVS VOCONIVS ROMANVS (inscripción

plurinominal de *Saguntum* de la segunda mitad del siglo I d.C. e inicios del siglo II). 3°. C. VOCONIVS PLACIDVS (¿*Saguntum*?), (mitad del siglo I d.C.).

La *gens Fabia* fue, junto con la *gens Baebia*, una de las de más abolengo en el *municipium saguntinum*. A ella se asocian varios decuriones y numerosas clientelas (Beltrán, 1980, 379). Todo parece indicar que el origen de la *gens Fabia* fue itálico, integrada por los herederos de Fabio Cunctator. Con motivo de la de la guerra contra Viriato se documenta llegada a *Hispania* de dos personajes de este *nomen* (QVINTVS FABIVS AEMI-LIANVS Y QVINTVS FABIVS SERVILIANVS) en el siglo II a.C., con tropas también itálicas (Apiano, *Ibe.*, 65 y 67-69; Pena, 2002, 268). Sin embargo, fue en la Bética donde la familia *Fabia* alcanzó la mayor relevancia social y económica junto con una mayor concentración de individuos, sobre todo en el área situada al sur de río Guadalquivir (Dyson, 1980/81; en Pena, 2002, 269).

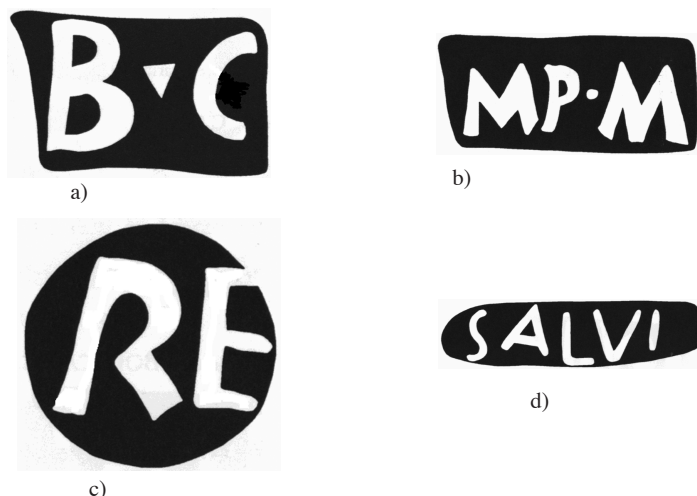
Determinados hallazgos permiten conocer que algunos *Fabii* estuvieron relacionados con la producción y la comercialización del vino. Por ejemplo, conocemos la existencia de una estampilla con la inscripción QVINTVS FABIVS sobre Pas. 1 (Pena, 1999, 370) de una época próxima a la mitad del siglo I a.C. y de otra inscripción semejante sobre un cepo de ancla procedente de un pecio de ánforas Dr. 2-4. El *praenomen* *Qvintvs* es uno de los más frecuentes en esta *gens*.

Por otra parte, C. L. MARINVS VOCONIVS ROMANVS fue *flamen provinciae Hispaniae Citerioris*. Contemporáneo y amigo de Plinio el Joven, debemos a este autor (*Epist.* II-IX-X) noticias precisas sobre su vida, siendo por ello el saguntino de época romana mejor conocido. Entre ellas, las referentes a ser poseedor de gran extensión de terreno dedicado, esencialmente, al cultivo de la vid.

El otro personaje con el mismo *nomen* C. VOCONIVS PLACIDVS desempeñó diversas magistraturas municipales: *aed(il)*; *II viro II*; *flamini II*; *quaestori*; *saliorum magistro*. Su existencia debió desarrollarse alrededor de la mitad del siglo I d.C. y constituyó un caso bastante insólito. A él corresponden las dos inscripciones halladas en Sagunt (C.I.L. II, números 3865a y 3866).

En cuanto a los sellos sobre ánforas saguntinas, no puede demostrarse con bases firmes que sean originarios del *territorium* cosa, por otra parte lógica, considerando la “internacionalización” del negocio de producir y comercializar el vino dentro del Imperio Romano. Por ejemplo, la marca GEM (¿GEMELVS? ¿GEMINVS?) aparece en el pecio de Petit-Congloué sobre un ánfora Dr. 2-4 layetana y en el *territorium* de *Saguntum* sobre un fragmento de ánfora de pasta saguntina y ha sido hallada asociada a HILARI en Estrasburgo y a CALAM en Chrétienne H. Tanto GEM como HILARI y CALAM, son consideradas marcas originarias de uno de los alfares del Llobregat, en concreto de Can Tintorer (El Papiol) (Pascual, 1977, 61-64). Por otra parte, la marca GEM, probablemente, pueda identificarse con la inscripción C. GEM sobre un ancla de plomo hallada en el Grau Vell (Sagunt).

El sello B.C. MATERNI SACYNTO, sobre un fragmento de asa aparecida en la villa de El Puig (València) a inicios del siglo XIX (Chabret, 1888) plantea problemas tanto de lectura (¿MERITI en vez de MATERNI?) como de atribución a un alfar y zona concretos. Sin embargo, a pesar de que se la ha identificado, también, sobre el asa de un ánfora olearia Dr. 20 de procedencia bética (Berni, 2004, 204) su aparición sobre dos ánforas Dr. 2-4 consideradas saguntinas en Roma (Callender, 1965, n° 184) puede inducirnos a pensar que pudiese tratarse de un sello saguntino y que el vino del *territorium* llegó a Roma durante la primera mitad del siglo I d.C.



**Figura 1.** Algunas de las marcas más significativas sobre ánforas de Saguntum; a) sobre cuello de Dr. 2-4 (Mantilla 1987-88, 409, fig. 15. 5); b) sobre borde de Dr. 2-4 (eadem, 415, fig. 15. 1-4); c) sobre cuello de Dr. 2-4 (eadem, 409, fig. 15. 10); d) sobre borde de Dr. 2-4 (eadem, 409, fig. 15.6).

Por otra parte, la aparición, en el Grau Vell, de seis ejemplares de ánfora Dr. 2-4 con el sello M. P. M. en todos ellos, junto con otros tantos pivotes del mismo tipo anfórico, todos con la marca N (Aranegui y Mantilla, 1987, 101), reforzaba la idea de su producción saguntina ya que estas ánforas no presentaban huellas de uso. Sin embargo, permanece planteado el problema de descifrar los *nomina* encubiertos en este sello que es el que más se repite en el *territorium*.

El sello M. P. M. aparece sobre un ánfora Dr. 2-4 saguntina hallada en Narbo (Liou, 1998, 91-102) asociada a un *titulus* que hace referencia al vino *amineum*, procedente de una vid de este mismo nombre originaria de Grecia y que daría lugar a un caldo de gran calidad. Documenta la exportación de vino de *Saguntum* hacia la Galia a partir de la mencionada ruta del Aude-Garonne. También aparece este sello sobre un asa de Dr. 2-4 de El Vilarenc (Calafell, Tarragona) (Revilla, 1995, 186).

## BIBLIOGRAFÍA

- ABASCAL, J. M. y CEBRIÁN, R. (2004): “Grans families i riquesa en la societat saguntina”, en: Muñoz, M. (Coord.), *Opulentissima Saguntum*, València, Bancaja, 123-142.
- APARICIO, J. et al. (1983): *Carta arqueològica de la Safor*, Gandía, Ayuntamiento de Gandia, 401 p.
- ALFÖLDY, G. (1974): “Res publica Leserensis (Forcall, Castelló)”, *Trabajos Varios S.I.P.*, 55, Valencia, S.I.P.
- ALFÖLDY, G. (1977): “Los Baebii de Saguntum”, *Trabajos Varios, S.I.P.*, 56, Valencia, S.I.P.
- ARANEGUI, C. (1982): “Excavaciones en el Grau Vell (Sagunto, Valencia)”. Campañas de 1974 y 1976, *Trabajos Varios, S.I.P.*, 72, Valencia, S.I.P., 74-80.
- ARANEGUI, C. (1986): “Algunas construcciones preaugusteanas de Sagunto”, *Los asentamientos ibéricos ante la romanización*, Madrid, Ministerio de Cultura, 155-169.
- ARANEGUI, C. (1991): “El vino de Saguntum”, *Saguntum y el mar*, Valencia, Conselleria de Cultura, Educació i Ciència, 49-52.
- ARANEGUI, C., BERTÓ, E. (1991): “Cepo de ancla con inscripción”, *Saguntum y el mar*, Valencia, Conselleria de Cultura, Educació i Ciència, 79-80.
- ARANEGUI, C., MANTILLA, A. (1987): “La producción de ánforas Dressel 2-4 de Sagunto”, *El vi a l'antiguitat: economia, producció i comerç al Mediterrani Occidental, I Col·loqui d'Arqueologia romana*, Badalona, 1985, Badalona, Museu de Badalona, 100-103.
- ARCELIN, P. (1981): “Recherches archéologiques au col de la Vayède”, *Les Baux-de-Provence, Documents d'Archéologie Méridionale*, 4, 83-136.
- ARQUEOCIENCIA (1997): “El jaciment romà del Moré (S. Pol de Mar, Maresme)”. *Excavacions Arqueològiques a Catalunya*, 13, Barcelona, Generalitat de Catalunya.
- BELTRÁN LLORIS, F. (1980): “Epigrafía latina de Saguntum y su territorio”, *Trabajos Varios S.I.P.*, 67, Valencia, S.I.P.
- BELTRÁN LLORIS, M. (1970): “Las ánforas romanas en España”. *Monografías Arqueológicas*, VIII.
- BELTRÁN LLORIS, M. (1982): “El comercio vinario tarraconense en el valle del Ebro; bases para su conocimiento”. *Homenaje a C. Fernández Chicarro*, Madrid, Ministerio de Cultura, 321-330.
- BERNI, P., REVILLA, V. (2006): “Los sellos de las ánforas de producción tarraconense: representaciones y significado”. *Homenaje a R. Pascual, Monografías del M.A.C.*, 8, Barcelona, M.A.C., 95-111.
- CALLENDER, M. H. (1965): *Roman Amphorae whith index of Stamps*, Oxford, Oxford University Press, 323 p.
- CHRISTOL, M., PLANA, R. (1997): “Els negociadors de Narbona i el vi català”, *Faventia*, 19/2, 75-95.
- CISNEROS, F. (2002): “El vino en el hinterland del portus de Saguntum”, *Saguntum-Papeles del Laboratorio de Arqueología de Valencia*, 34, 127-135.
- COLLS, D. (1988): “Les amphores léetaniennes de l'épave Cap Béar III”, *Revue des Études Anciennes*, LXXXVIII, 201-213.
- COMAS, M. (1985): *Baetulo, les àmfors*, Badalona, Museu de Badalona, 184 p.
- COMAS, M. (1997): *Baetulo, les marques d'àmphora*, Badalona-Barcelona, Corpus internacional des timbres amphoriques, Institut d'Estudis Catalans, 143 p.
- COMAS, M., CARRERAS, C. (2006): “Les àmfors de la Laietània: estat de la qüestió”. *Homenaje a R. Pascual, Monografías del M.A.C.*, 8, Barcelona, M.A.C., 177-188.
- CORSI-SCIALLANO, M., LIOU B. (1985): “Les épaves de Tarraconaise à chargement d'amphores Dressel 2-4”, *Archeonautica*, V, París, C.N.R.S.
- CHABRET, A. (1888): *Sagunto, su historia y sus monumentos*, Barcelona, Tipog. Sucesores de N. Ramírez, 507 p.

- DESBAT, A. (1987): “Les importations d’amphores vinaires a Lyon et Vienne au debut de l’Empire (Rapport préliminaire)”, *El vi a l’antiguitat: economia, producció i comerç al Mediterrani Occidental, Actes del I Col·loqui d’Arqueologia romana, Badalona 1985*, Badalona, Museu de Badalona, 407-416.
- ETIENNE, R., MAYET, F. (2000): *Le vin hispanique, Trois clés de l’économie de l’Hispanie romaine*, París, E. de Bocard, 295 p.
- GARCÍA BELLIDO, A. (1967): “Los mercadores, negociadores y publicani como vehículos de romanización en la España romana pre-imperial”, *Hispania*, XXVI, 104, 497-512.
- GARCÍA GELABERT, M. P. (1999): “La villa rústica de Catarroja (Valencia). Planteamiento de su funcionalidad”, *Quaderns de Prehistoria y Arqueologia de Castelló*, 25, 253-265.
- GARCÍA GELABERT, M.P. (2005): “Fabricación de cerámica en la villa rústica de Catarroja (Valencia)”, en: Coll, J. (Coord.), *Recientes investigaciones sobre producción cerámica en Hispania*, Valencia, Amigos del Museo Nacional de Cerámica y Artes Suntuarias González Martí, 41-59.
- GARCÍA GELABERT, M. P., TALAVERA, J. (2011): “Recopilación de datos arqueológicos y de reformulaciones cronológicas mediante el empleo de los sistemas de información geográfica. El caso de la villa rústica de Catarroja”, *VARIA*, IX, 309- 363.
- GIANFROTTA, P. A. (1982): “Lentulo Augure e le anfore laietane”, *Epigrafia e ordo senatorio, Tituli*, 4, 475-479.
- GONZÁLEZ, C. (2010): “Ejército e integración ciudadana durante la República tardía”, en: Palao, J. J. (Ed.), *Militares y Civiles en la Antigua Roma*, Universidad de Salamanca, 31-56.
- GUITART, J. (1976): “Baetulo. Topografía arqueológica, urbanismo e historia”. *Monografías Badalonesas*, 1.
- LIU, B. (1998): “Inscriptions peintes sur amphores de Narbonne-Port- La Nautique”, *Revue Archéologique de Narbonnaise*, 31, 91-102.
- LÓPEZ MULLOR, A., MARTÍN, A. (2006): “Tipologia i datació de les àmfores tarraconenses produïdes a Catalunya”. *Homenatge a R. Pascual, Monografies del M.A.C.*, 8, Barcelona, M.A.C., 33-94.
- MANTILLA, A. (1987-88): “Marcas y ánforas romanas encontradas en Saguntum”, *Saguntum-Papeles del Laboratorio de Arqueología de Valencia*, 21, 379-416.
- MIRÓ, J. (1980): “Els materials de procedència submarina del Museu Municipal de Mataró”, *Quaderns de Prehistòria i Arqueologia del Maresme*, 11-12, 381-392.
- MIRÓ, J. (1988): “La producción de ánforas romanas en Catalunya. Un estudio sobre el comercio del vino de la Tarraconense (S. I a.C.-I d.C.)”, *B.A.R. International Series 488*, Oxford.
- MIRÓ, J. (1988a): “Les estampilles sobre àmfores catalanes. Una aportació al coneiximent del comerç del vi del Conventus Tarraconensis a finals de la República i principis de l’Imperi”, en: Mayer, M., Roda, I., *Epigrafia, Fonaments*, 7, 243-263.
- NOLLA, J. M. *et al.* (1982): “Un forn romà de terrissa a Llafranc (Palafrugell, Baix Empordà). Excavacions de 1980-81”, *Ampurias*, XLIV, 147-183.
- NOLLA, J. M. (1987): “Una nova àmfora catalana: la Tarraconense 1”, *El vi en la Antiguitat, economia, producció i comerç al Mediterrani occidental. Actes del I Col·loqui d’Arqueologia romana, Badalona 1985*, Badalona, Museu de Badalona, 217-223.
- OLESTI, O. (2000): “Integració i transformació de las comunitats ibèriques del Maresme durant el s. II-I a.C.: un model de romanització per a la Catalunya litoral i prelitoral”, *Empúries*, 52, 55-86.
- OLESTI, O. (2002): “Denominació d’origen M. Porci: reflexions al voltant d’una marca d’àmfora tarraconense”, *Laietania*, 13, 177-190.
- PANELLA, C. (1980): “Retroterra, porti e mercati: l’esempio dell’Ager Falernus”, *The Seaborne Commerce of Ancient Rome, Memoirs of the American Academy in Rome*, XXXVI, 251-259.
- PANELLA, C. (1981): “La distribuzione e i mercati”, en: Giardina, A., Schiavone, A. (Eds.), *Merci, Mercati e Scambi nel Mediterraneo*, Bari, Laterza, 55-80.
- PASCUAL, R. (1977): “Las ánforas de la Laietania”, *Méthodes classiques et methodes formelles dans l’étude des amphores, Col·lection de l’École Française de Rome*, 32, Rome, École Française de Rome, 47-96.



- PASCUAL, R. (1991): "Index d'estampilles sobre àmphores catalanes", *Cuadernos de Arqueología*, 5, Barcelona.
- PENA, M. J. (1999): "Productores y comerciantes de vino layetano", *Actes del 2on. Col·loqui internacional d'Arqueologia Romana: El vi a l'Antiguitat*, Museu de Badalona, 7-9 de maig, 1998, *Monografies Badalonines*, nº 14, 305-318 y *DEBAT*, IV, 370.
- PENA, M. J. (2002): "Problemas históricos en torno a la fundación de Valentia", *Valencia y las primeras ciudades romanas de Hispania*, Valencia, Ayuntamiento de Valencia, 267-278.
- PENA, M. J., BARREDA, A. (1997): "Productores de vino del nordeste de la Tarraconense. Estudio de algunos nomina sobre ánforas Laietana 1 (= a Tarraconense 1)", *Faventia*, 19/2, 51-73.
- PREVOSTI, M., CLARIANA, J. F. (1987): "El taller de ánforas de Torre Llauder: Nuevas aportaciones", *El vi en la Antiguitat, economia, producció i comerç al Mediterrani occidental. Actes del I Col·loqui d'Arqueologia romana, Badalona, 1985*, Badalona, Museu de Badalona, 199-210.
- PREVOSTI, M. i CLARIANA, J. F. (1988): "La vil·la romana de Torre Llauder (Mataró, Maresme)", *Tribuna d'Arqueologia*, 125-132.
- REVILLA, V. (1995): "Producción artesanal, viticultura y propiedad rural en la Hispania Tarraconense", *Gerión*, 13, 305-338.
- ROLDÁN, J. M. (1976): "El ejército romano y la romanización de la Península Ibérica", *Hispania antiqua*, 125-146.
- TREMOLEDA, J. (2005): "Un nou inversor itàlic en la viticultura de la *Tarraconensis*: Publi Baebi Tuticà", *Pyrenae*, 36, vol. 2., 115-140.
- TCHERNIA, A. (1971): "Les amphores vinaires de Tarraconaise et leur exportation au debut de l'Empire ", *Archivo Español de Arqueología*, 44, 38-85.
- TCHERNIA, A. (1986): "Le vin de l'Italie romaine. Essai d'histoire économique d'après les amphores", *Mélanges de l'ècole française de Rome*, Roma, École Française de Rome, 403 p.
- TCHERNIA, A., BRUN, J. P. (1999): *Le vin romain antique*, Grenoble, Éditions Glénat, 160 p.



