

LES CONSEQÜÈNCIES DEL PROCÉS DE PRIVATITZACIÓ EN L'EDUCACIÓ

(Conferència impartida en el Centre Cultural de Caixa Ontinyent, dins de la IV Universitat d'Hivern, organitzada per la Universitat de València a l'extensió d'Ontinyent, el 25 de novembre de 2014)

Francesc J. Hernàndez

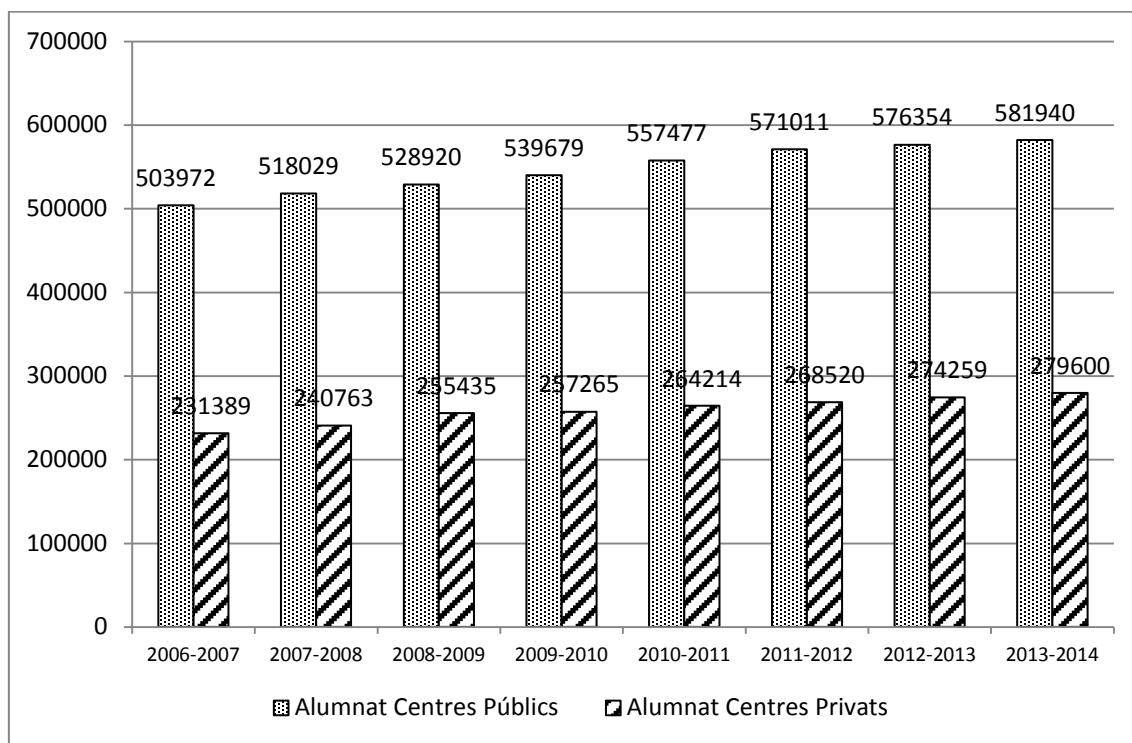
(Departament de Sociologia i Antropologia Social. Universitat de València)

Agraisc molt la invitació a parlar en aquesta 4a universitat d'hivern d'Ontinyent. Ajustaré la meua exposició al tema que heu proposat, que he mantingut al títol, tot i partint de tres precisions preliminars. Després d'aquestes, abordaré el que considere els tres problemes més importants de l'educació valenciana i parlaré de la seua relació amb els processos de privatització i amb la desigualtat social.

En primer lloc, l'expressió del títol "procés de privatització en l'educació" fa pensar que esdevé alguna cosa en l'educació, que l'educació era "més pública" i ara està tornant-se "més privada". Si ens referim als ensenyaments de règim general, certament hi ha modificacions als darrers anys, però són d'un abast relativament menor.

El nombre d'estudiants ha crescut en ensenyaments de règim general, tant en els centres de titularitat pública com en els centres de titularitat privada. Al País Valencià, des del curs 2006/07 fins al curs 2013/14, hem passat de 503.972 estudiants en centres públics a 581.940, i de 231.389 en centres privats a 279.600, com es pot veure a la gràfica 1.

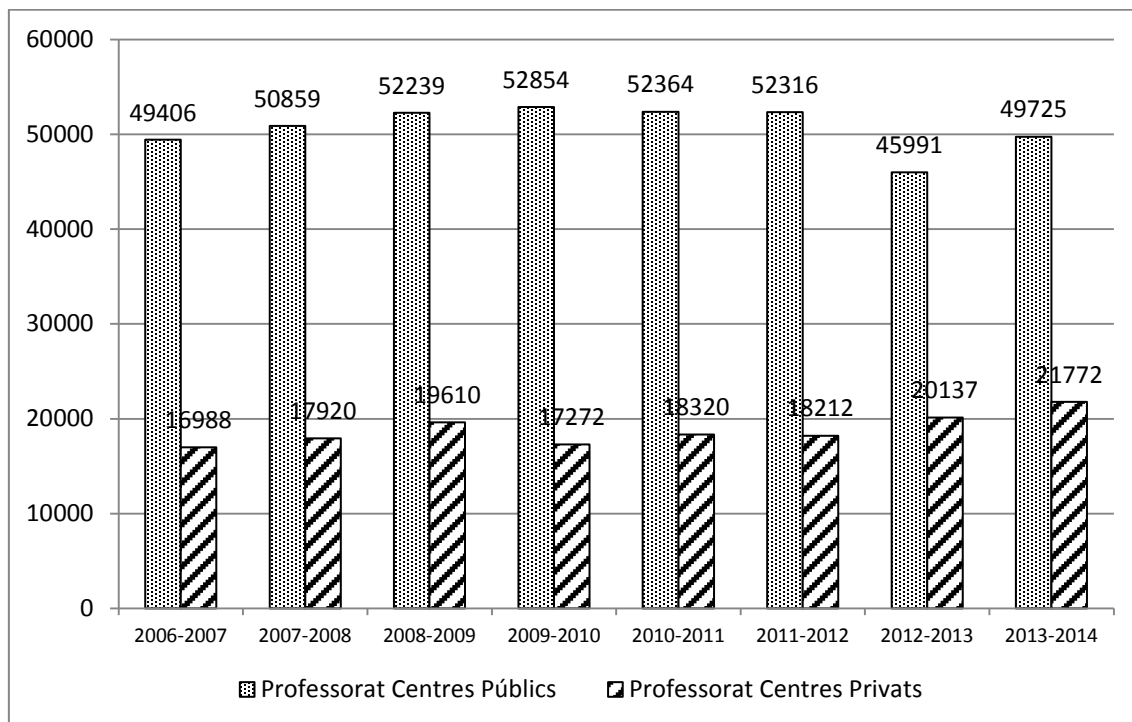
Gràfica 1. Evolució de l'estudiantat d'ensenyaments de règim general al País Valencià, segons titularitat dels centres d'ensenyament (2006/07-2013/14)



Font: Elaboració pròpia de les Estadístiques d'educació que es troben al web del MEC: <http://www.mecd.gob.es>

En el cas del professorat, les polítiques de contenció pressupostària, sobretot la congelació de plantilles exigida per les mesures fiscals del ministre Montoro, han tingut una repercussió més notable. Al País Valencià hem passat en el mateix període de 49.406 professors i professores en centres públics a 49.725, mentre que als centres privats han passat de 16.988 a 21.772, com es pot veure a la gràfica 2.

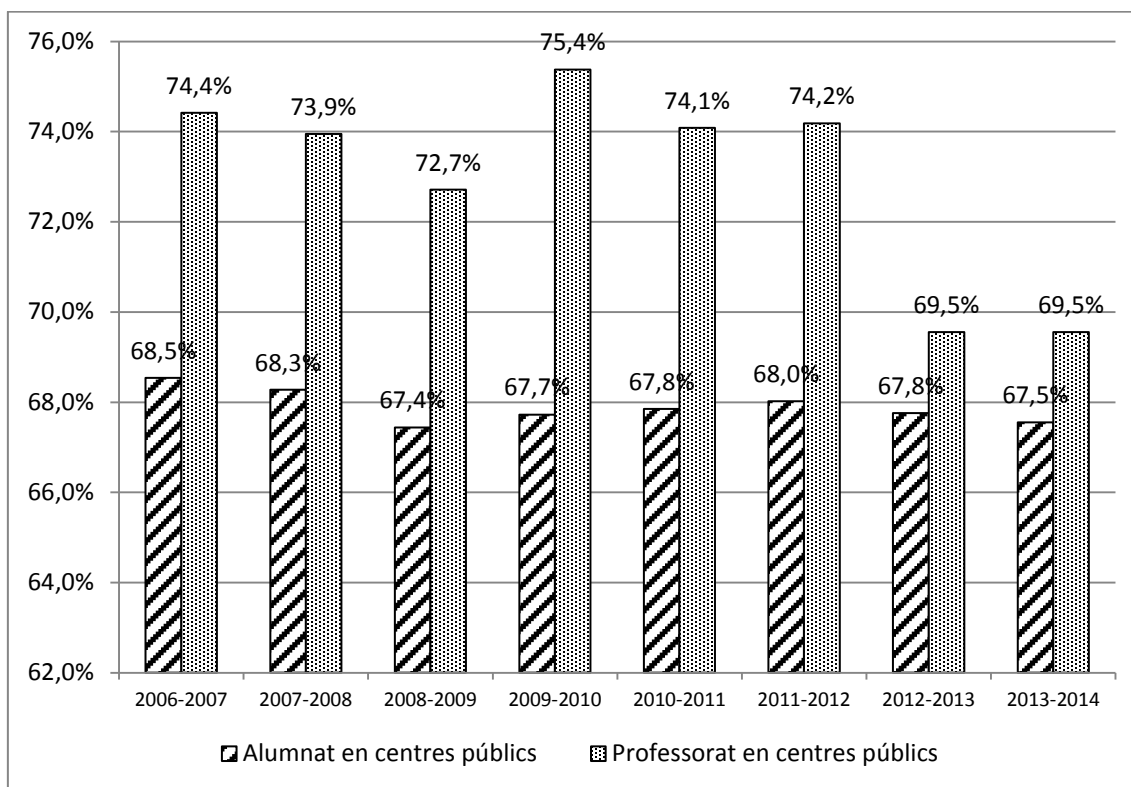
Gràfica 2. Evolució del professorat d'ensenyaments de règim general al País Valencià, segons titularitat dels centres d'ensenyament (2006/07-2013/14)



Font: Elaboració pròpia de les Estadístiques d'educació que es troben al web del MEC: <http://www.mecd.gob.es>

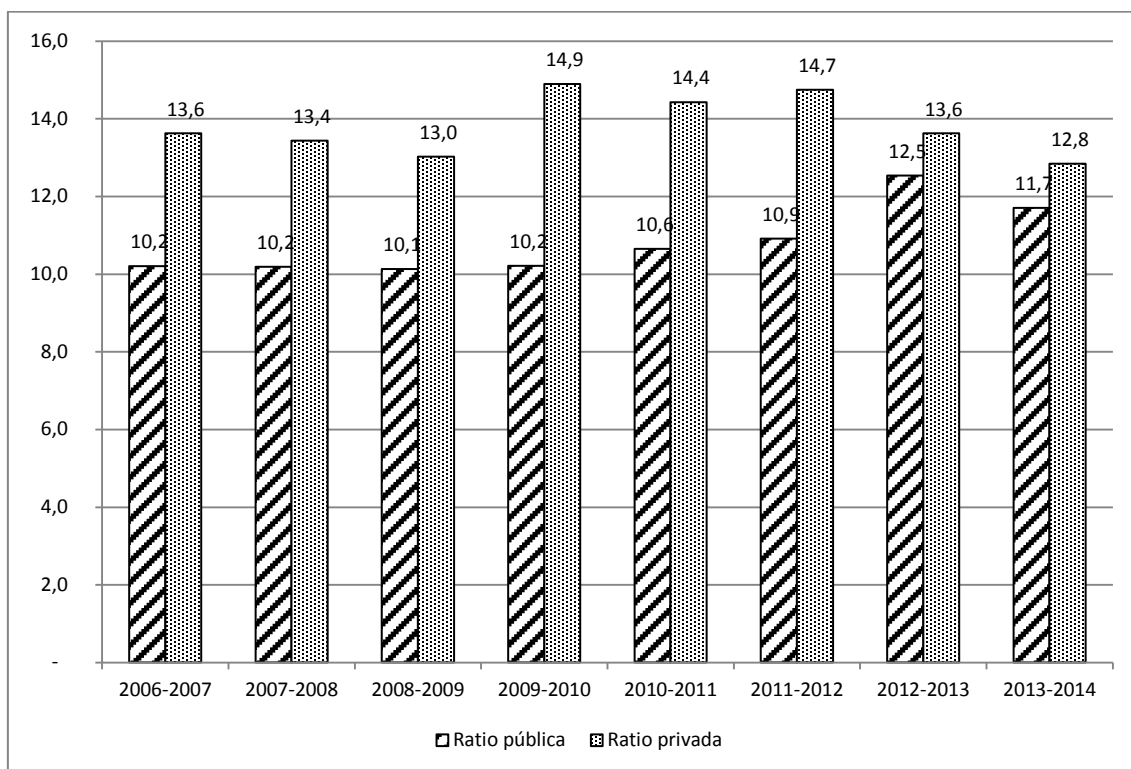
Des del curs 2006/07 fins al 2013/14, la proporció d'alumnat en centres públics ha minvat un punt: del 68,5% al 67,5%; la proporció de professorat s'ha reduït cinc punts i ha passat del 74,4% al 69,5% (vegeu la gràfica 3). Per això, la ratio docent/estudiant ha anat aproximant-se entre l'escola pública i la privada. En el curs 2006/07 hi havia una diferència de 3,4 punts; en el curs 2013/14 havia minvat fins a 1,1 punts (és a dir, s'ha reduït en set cursos a una tercera part. Vegeu la gràfica 4).

Gràfica 3. Evolució de la proporció de l'alumnat i del professorat d'ensenyaments de règim general en centres públics al País Valencià (2006/07-2013/14)



Font: Elaboració pròpia de les Estadístiques d'educació que es troben al web del MEC: <http://www.mecd.gob.es>

Gràfica 4. Evolució de la ratio alumnes per professor en ensenyaments de règim general en centres públics al País Valencià (2006/07-2013/14)



Font: Elaboració pròpia de les Estadístiques d'educació que es troben al web del MEC: <http://www.mecd.gob.es>

Ara bé, si ens quedàrem amb aquestes dades no tindriem una representació correcta d'allò que al·ludia el títol, perquè estaríem referint-nos als ensenyaments de règim general, però no a l'educació en conjunt, la qual cosa ens porta a la segona precisió preliminar, sobre què és l'educació.

L'article 26 de la Declaració Universal de Drets Humans (DUDH), de 1948, ofereix la següent determinació de l'educació:

“Tota persona té dret a l'educació. L'educació serà gratuïta, si més no, en la instrucció elemental i fonamental. La instrucció elemental serà obligatòria. L'ensenyament tècnic i professional es posarà a l'abast de tothom, i l'accés a l'ensenyament superior serà igual per a tots en funció dels mèrits respectius.”

Com s'hi pot veure, la DUDH proclama el dret a l'educació i hi estableixen tres etapes. De la primera, la instrucció elemental i fonamental, la DUDH diu que ha de ser gratuïta i obligatòria. De la segona, l'ensenyament tècnic i professional ha d'estar a l'abast de tothom, mentre que l'ensenyament superior ha de ser accessible en funció dels mèrits.

Així doncs, la DUDH no diu que l'educació ha de ser pública (és a dir, que les diferents etapes de l'educació s'han de cursar en centres de titularitat pública), ni que tota ha de ser gratuïta. Només fa equivalent gratuïtat i obligatorietat. Si l'Estat obliga les persones a rebre educació, no pot obligar-les a pagar la seua escolarització. Gratuïts són, segons aquesta lògica, els deures, però no els drets. Per exemple, tenim el dret de la llibertat sindical i no hi ha quotes d'afiliació gratuïtes, ni sindicats estatals (afortunadament!). Ara bé, aquest concepte d'educació ha patit canvis recents.

L'any 2007, el Parlament, el Consell i la Comissió de la Unió Europea (UE), proclamaren la Carta dels Drets Fonamentals de la UE (CDFUE). La CDFUE fou incorporada al Tractat de la Constitució de la Unió Europea (TCUE), aprovat per referèndum a Espanya i que, per això, forma part del seu marc legislatiu. L'article 14 de la CDFUE (art. II-74 del TCUE) determina el dret a l'educació d'una manera diferent a com ho havia fet la DUDH. Diu literalment:

- “1. Tothom té dret a l'educació i a tenir accés a la formació professional i contínua.
2. Aquest dret inclou la facultat de rebre gratuïtament l'educació obligatòria.”

Cal parar esment en l'importantíssim canvi conceptual d'aquesta determinació. L'accés a la formació professional i contínua ja no apareix com una etapa de l'educació, sinó en la seua definició mateixa (per la qual cosa, el punt 2 parla del “dret” en singular). A més, es manté l'exigència de gratuïtat per a l'educació obligatòria i no es fa esment de l'ensenyament superior, perquè ha sigut incorporat a la “formació professional i contínua”. En síntesi, l'educació inclouria educació obligatòria (que ha de ser gratuïta) i formació professional i permanent (on trobaríem l'ensenyament superior).

El concepte d'educació obligatòria també mereix un comentari. Com sabeu, a Espanya, des de la promulgació de la LOGSE, és obligatòria l'escolarització entre els 6 i els 16

anys. La UE ha establert l'anomenada "Estratègia Educació i Formació 2020". El Consell d'Educació de 12 de maig de 2009 aprovà el "Marc estratègic per a la cooperació europea en l'àmbit de l'educació i la formació", en el qual es determinen uns objectius per a l'any 2020 i uns punts de referència per verificar el seu acompliment. Entre els punts de referència trobem:

- Almenys el 95% dels nens i nenes entre quatre anys d'edat i l'edat de començament de l'educació primària haurien de participar en educació infantil.
- El percentatge de les persones que abandonen de forma prematura l'educació i la formació haurà de ser inferior al 10%. [més endavant tornaré sobre l'abandonament prematur]

Per tant, encara que l'educació infantil o l'educació secundària postobligatòria no són obligatòries en sentit estricte, hi ha un compromís del govern per estendre aquesta educació a pràcticament la totalitat dels grups d'edat esmentats, la qual cosa implica que l'Estat ha d'oferir aquesta formació amb una certa gratuïtat.

Fetes aquestes precisions, es fàcil concloure que una part considerable de l'educació no està en procés de privatització, sinó que més bé sempre ha estat privatitzada, com ara, el primer cicle d'educació infantil o la major part de la formació professional i contínua (pensem, per exemple, en allò que per a moltes persones és una competència imprescindible per realitzar el seu ofici: conduir). Però, a més, el fet que estiga privatitzada una part de l'educació obligatòria o de l'educació postobligatòria impedeix que s'acompleixca cabalment allò que diuen la DUDH o la CDFUE, perquè:

- l'ensenyament superior no té un accés igual per a tots en funció dels mèrits respectius, perquè hi ha persones que amb mèrits inferiors que altres (amb el criteri de la puntuació en les proves d'accés a la universitat) poden cursar estudis universitaris en centres privats. Segons l'Enquesta de financiació i despesa de l'ensenyament privat (2010), feta per l'Institut Nacional d'Estadística (INE), els ingressos per quotes de les famílies a les universitats privades suposaren 1.207.438.000 euros l'any 2010 (el 88,0% dels ingressos corrents de les empreses).

-l'educació obligatòria no és gratuïta per a les famílies que porten els seus fills als centres educatius de titularitat privada. De fet, la darrera edició de l'Enquesta de

financiació i despesa de l'ensenyament privat estima en 3.772.547.000 euros l'aportació que les famílies van fer a aquests centres, la qual cosa representà el 37,6% dels ingressos corrents de les empreses.

La porció més important dels ingressos, el 58,8%, procedeix de transferències de les administracions públiques. En el curs 2009/10 això representà 5.900.486.000 euros que, en una part finançaren nivells no obligatoris i permeteren concerts que no tenien caràcter subsidiari respecte de l'oferta educativa dels centres educatius de titularitat pública.

Després d'aquestes precisions sobre els ensenyaments de règim general, l'educació i la seua relació amb la gratuïtat i amb la privatització, voldria intentar aclarir si els processos de privatització solucionen o empitjoren els problemes de l'educació. Naturalment, plantejar això suposa determinar quins són els problemes de l'educació, definida aquesta segons la determinació del TCUE. Explicaré a continuació quins són, al meu parer, els tres problemes més importants de l'educació espanyola i valenciana, donant suport a les meues afirmacions amb les dades més recents i alguns càlculs estadístics.

1r) Baixa certificació professional de la població en edat laboral

En primer lloc, encara que la Constitució Europea proclama el dret a la formació professional i permanent, el ben cert és que la població espanyola té unes taxes molt baixes de certificació professional, com es pot veure a la taula 1, que arreplega les dades de l'Enquesta de Població Activa (EPA).

Taula 1. Certificació professional de la població major de 16 anys

	2005	2006	2007	2008	2009	2010	2011	2012	2013
Ambdós sexes									
Sense certificació	77,61%	77,28%	76,89%	76,65%	76,32%	75,50%	74,81%	74,38%	73,62%
Amb certificació	22,37%	22,71%	23,11%	23,35%	23,66%	24,51%	25,19%	25,62%	26,36%
No universitària	6,86%	7,20%	7,31%	7,52%	7,70%	8,01%	8,37%	8,76%	9,44%
Universitària	15,51%	15,51%	15,80%	15,83%	15,96%	16,50%	16,82%	16,86%	16,92%
Homes									
Sense certificació	77,07%	76,79%	76,43%	76,27%	76,22%	75,49%	74,80%	74,46%	73,54%
Amb certificació	22,92%	23,20%	23,59%	23,74%	23,79%	24,50%	25,17%	25,54%	26,45%
No universitària	7,96%	8,44%	8,53%	8,68%	8,75%	9,09%	9,51%	10,00%	10,67%
Universitària	14,96%	14,76%	15,06%	15,06%	15,04%	15,41%	15,66%	15,54%	15,78%
Dones									
Sense certificació	78,16%	77,77%	77,34%	77,03%	76,43%	75,49%	74,78%	74,33%	73,70%
Amb certificació	21,84%	22,24%	22,66%	22,99%	23,57%	24,51%	25,21%	25,68%	26,29%
No universitària	5,79%	6,03%	6,15%	6,42%	6,71%	6,97%	7,29%	7,57%	8,28%
Universitària	16,05%	16,21%	16,51%	16,57%	16,86%	17,54%	17,92%	18,11%	18,01%

Font: EPA (INE).

És a dir, 3 de cada 4 persones en edat laboral no disposen d'una certificació professional. Taxes tan baixes de certificació indiquen que la formació també és baixa. Naturalment, no cal confondre la formació amb la certificació de una qualificació professional. Una persona pot estar formada en una professió, sense disposar de la certificació corresponent i viceversa. La Llei Orgànica 5/2002, de 19 de juny, de les Qualificacions i la Formació Professional reconeixia explícitament que les qualificacions professionals poden adquirir-se mitjançant formació i "a través de l'experiència laboral" (art. 7.4), reconeixement que implica una important novetat històrica.

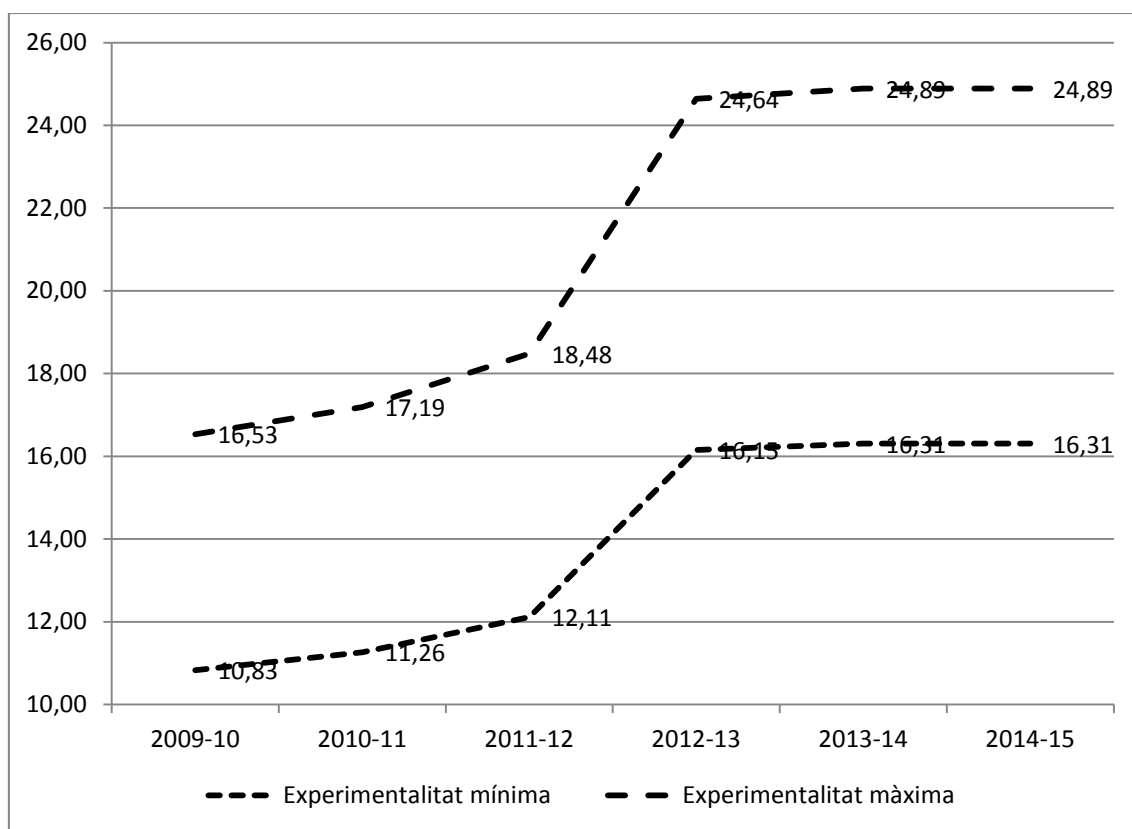
2n) El pes majoritari de la certificació professional recau en la universitat

Però, a més de la baixa certificació de la població en edat laboral, la taula anterior palesa un segon problema: la institució que proporciona el major nombre de certificacions professionals, aproximadament 2 de cada 3, és la universitat (una proporció lleugerament major en les dones que en els homes).

Ja hem vist abans com les universitats privades declaren uns ingressos per quotes de les famílies de 1.207 milions d'euros a l'any (2010). Però també les universitats públiques fan pagar unes matrícules a les famílies. En conjunt, les universitats públiques valencianes tingueren uns ingressos en el darrer exercici publicat (2012) de 1.075.332.000 euros, dels quals 212.250.000 euros (el 19,7%) procedien de taxes i preus públics, val a dir, de les famílies.

Com sabeu, el cost de la matrícula depén del nombre i tipus de crèdits matriculats. Als darrers anys ha crescut considerablement el seu preu. Així, des del curs 2009/10 fins al curs 2014/15, el preu del crèdit al País Valencià, tant amb experimentalitat mínima com màxima, ha pujat un 50,6%, el que representa un 8,5% anual. En el període en el qual el ministeri d'Educació ha estat ocupat pel senyor Wert, el cost ha pujat un 34,6%, el que suposa un increment del 10,4% anual (i això, comptant la congelació de taxes del curs "electoral" actual). Aquests increments es representen a la gràfica 5.

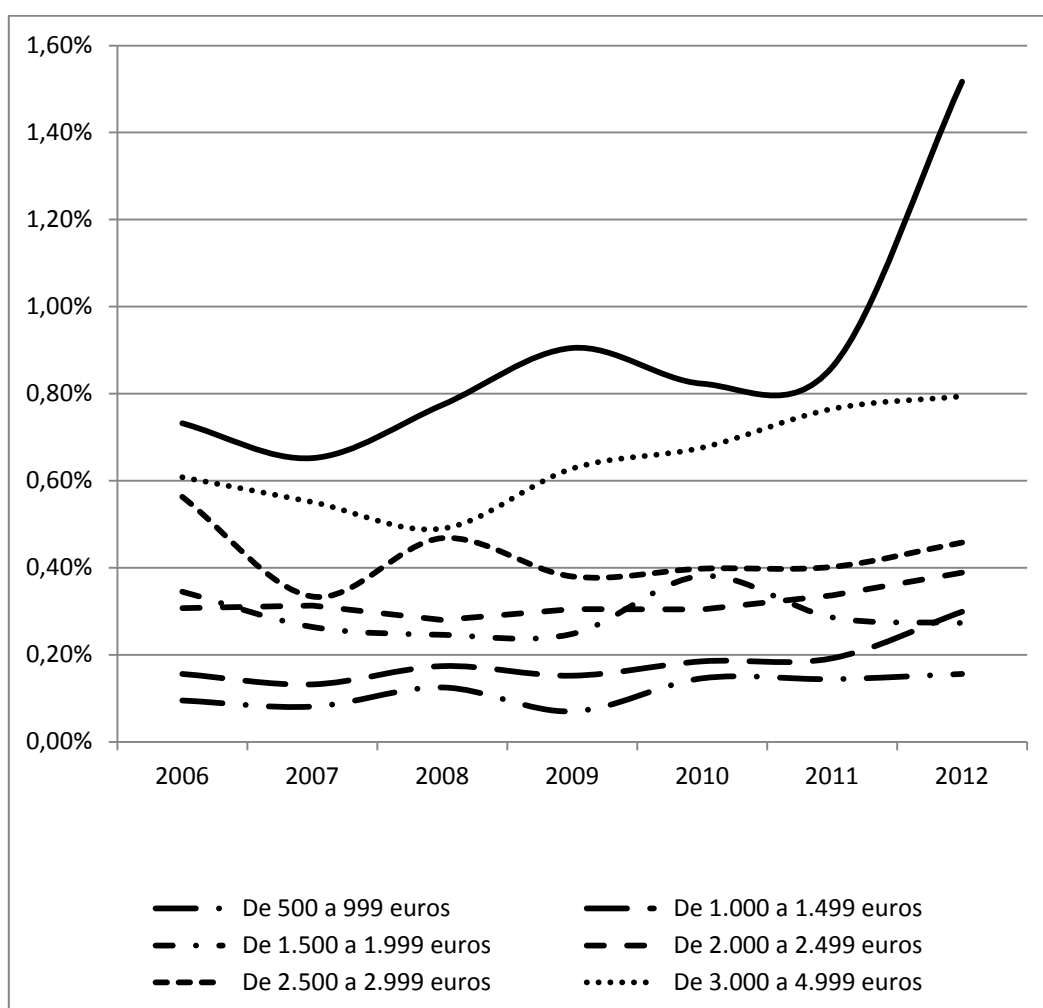
Gràfica 5. Increment del cost del crèdit a les universitats públiques del País Valencià (euros)



Font: Elaboració de l'Estadística Universitària (MEC).

Podem fer un estudi detallat de la despesa en ensenyament superior (universitari i no universitari) de les diverses classes socials (considerades de manera simplificada a partir del nivell d'ingressos). En la gràfica 6 hi ha una elaboració de l'Enquesta de pressuposts familiars (EPF) de l'INE, concretament del pressupost que s'inverteix en ensenyament superior segons el nivell d'ingressos i el total del pressupost familiar.

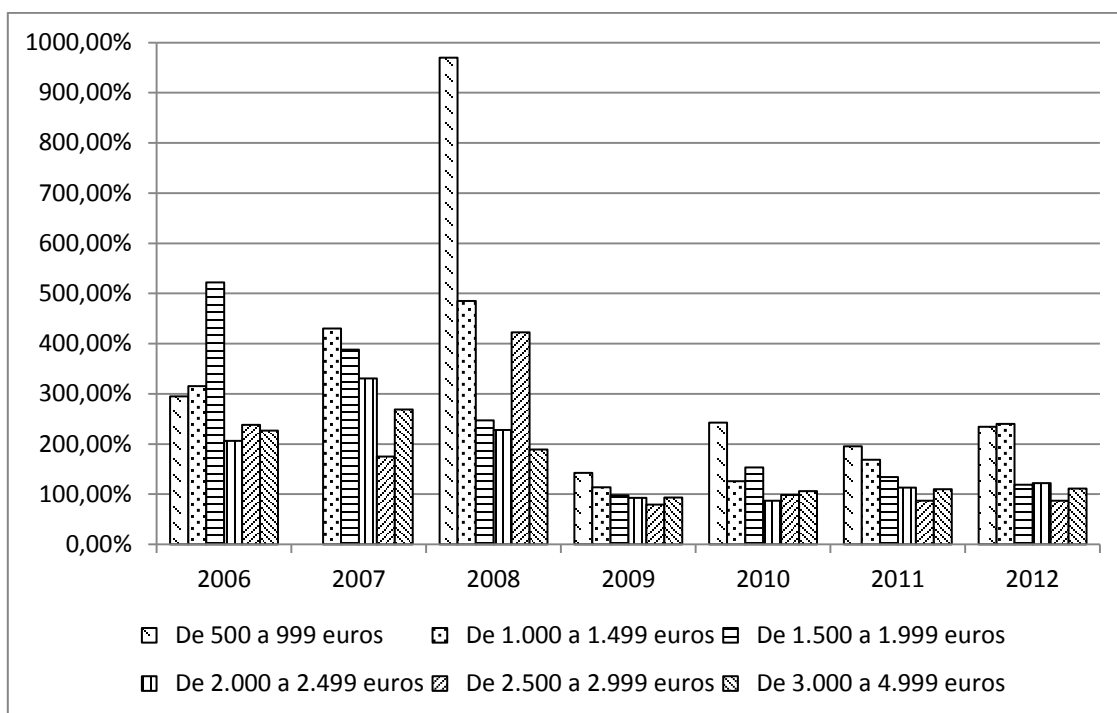
Gràfica 6. Inversió en educació superior respecte del pressupost de la llar, per nivell d'ingressos a Espanya (2006-2012)



Font: Elaboració d'Alicia Villar i Francesc J. Hernández de l'EPF 2006-2012 (INE)

Com s'hi pot veure, les classes (nivells d'ingressos) amb ingressos majors dediquen una proporció major del seu pressupost a formació superior i, a més, han incrementat la porció de la seua inversió educativa en els anys de la crisi econòmica. Ara bé, encara que han augmentat la seua inversió en educació superior i, com hem vist, ha crescut notablement el preu del crèdit, per a les classes amb més recursos la inversió en educació superior els representa una despesa proporcionalment menor respecte de la suma de la inversió en educació infantil, primària i secundària que per a les classes mitjanes o inferiors. És a dir, les classes superiors estan afavorides en la manera com les matrícules universitàries són, diguem-ne, subvencionades pels diners públics. Així es pot veure en la gràfica 7.

Gràfic 7. Inversió en educació superior respecte de la suma de la inversió en educació infantil, primària i secundària, segons nivell d'ingressos mensuals, regulars i nets de la llar (2006-2012)



Font: Elaboració d'Alicia Villar i Francesc J. Hernández de l'EPF 2006-2012 (INE)

A Espanya, per tant, les classes superiors són les beneficiades de la manera com es financia la universitat pública (i també, en una porció menor, la privada), que és el

nivell educatiu que arreplega una inversió pública i privada major per estudiant, com podeu comprovar en la taula 2. Adoneu-vos com Espanya està per baix de la mitjana europea en educació primària, però per dalt en secundària i superior.

Taula 2. Inversió pública i privada per estudiant a la Unió Europea (2011) (euros)

	Educació primària	Educació secundària	Educació superior
Unió Europea	5.802,2	6.897,2	9.474,8
Alemanya	5.700,9	7.699,2	12.579,1
Àustria	7.989,3	9.987,9	11.504,2
Bèlgica	6.981,2	8.825,3	11.599,3
Bulgària	1.987,7	2.291,9	3.997,9
Croàcia	3.226,1	3.231,2	6.024,1
Dinamarca	7.096,0	8.227,1	15.987,3
Eslovàquia	4.150,1	3.706,7	6.146,5
Eslovènia	6.952,6	6.304,7	7.668,8
Espanya	5.481,8	7.232,2	9.908,7
Estònia	4.011,5	4.835,2	5.928,6
Finlàndia	6.137,5	7.365,5	13.541,0
França	5.203,0	8.333,0	11.565,1
Grècia	n.d.	n.d.	n.d.
Holanda	6.094,2	9.175,4	13.308,8
Hongria	n.d.	n.d.	n.d.
Irlanda	n.d.	n.d.	n.d.
Itàlia	6.027,9	6.156,6	7.514,5
Letònia	3.759,2	3.587,5	5.506,2
Lituània	3.479,6	3.299,7	6.532,7
Luxemburg	17.956,1	11.950,4	n.d.
Malta	5.585,4	13.654,1	7.792,1
Polònia	4.541,3	4.033,7	6.221,2
Portugal	n.d.	n.d.	7.089,3
Regne Unit	7.549,6	7.416,5	10.832,2
República Txeca	3.416,5	5.196,1	6.995,4
Romania	1.567,6	1.538,2	3.255,3
Suècia	7.744,1	8.081,9	15.659,7
Xipre	8.881,1	10.882,3	11.161,0

Font: Eurostat, codi tps00067

3r) Elevadíssima proporció d'abandonament prematur

Després de comentar dos problemes de la nostra educació, com són la baixa certificació professional de la població en edat laboral i el pes excessiu que hi té la universitat, explicaré el tercer problema: l'elevadíssim índex d'abandonament prematur, que es pot observar a la taula 3. Per abandonament prematur s'entén el percentatge de persones que, entre els 18 i els 24 anys, no disposen d'una certificació d'educació secundària postobligatòria o no estan matriculats en els seus cursos. El percentatge espanyol és el més elevat de la UE i està molt lluny de l'objectiu del 10% que estableix l'Estratègia 2020 (objectiu estratègic 3r).

L'abandonament prematur no s'ha de confondre amb el rendiment, tal i com se sol mesurar amb proves diagnòstiques. Són dos nocions diferents, que responen a lògiques distintes. Per comprovar-ho, en la taula següent hi ha també els resultats de l'última edició de PISA (2012) i els percentatges d'abandonament prematur corresponents a aquell any.

Taula 3. Abandonament prematur i resultats de PISA a la Unió Europea (2012)

	Abandonament prematur			Resultats de PISA		
	Total	Homes	Dones	Matemàtiques	Llengua	Ciències
Alemanya	10,6	11,3	9,9	514	508	524
Àustria	7,6	7,9	7,3	506	490	506
Bèlgica	12,0	14,4	9,5	515	509	505
Bulgària	12,5	12,1	13,0	439	436	446
Croàcia	4,2	4,6	3,6	471	485	491
Dinamarca	9,1	10,8	7,4	500	496	498
Eslovàquia	5,3	6,0	4,6	482	463	471
Eslovènia	4,4	5,4	3,2	501	481	514
Espanya	24,7	28,9	20,5	484	488	496
Estònia	10,3	13,3	7,3	521	516	541
Finlàndia	8,9	9,8	8,1	519	524	545
França	11,5	13,3	9,7	495	505	499
Grècia	11,3	13,7	8,9	453	477	467
Holanda	8,8	10,2	7,3	523	511	522
Hongria	11,5	12,2	10,7	477	488	494
Irlanda	9,7	11,2	8,2	501	523	522
Itàlia	17,6	20,5	14,5	485	490	494
Letònia	10,6	14,7	6,3	491	489	502
Lituània	6,5	8,1	4,6	479	477	496
Luxemburg	8,1	10,7	5,5	490	488	491
Malta	21,1	25,2	16,8	n.d.	n.d.	n.d.
Polònia	5,7	7,8	3,5	518	518	526
Portugal	20,5	26,9	14,0	487	488	489
Regne Unit	13,6	14,7	12,4	494	499	514
República Txeca	5,5	6,1	4,9	499	493	508
Romania	17,4	18,0	16,7	445	438	439
Suècia	7,5	8,5	6,3	478	483	485
Xipre	11,4	16,5	7,0	440	449	438

Font: EUROSTAT, Codi: tsdsc410. OCDE, PISA 2012 Results: What Students Know and Can Do Student Performance in Mathematics, Reading and Science.

Com es pot veure, l'abandonament prematur pràcticament no té relació amb el rendiment que mesuren les proves diagnòstiques, com ara PISA. Fixeu-vos, per exemple, en les puntuacions d'abandonament d'Eslovàquia, molt més baixes que les de Finlàndia, malgrat que els seus resultats de PISA són més baixos que els d'Espanya. Això hauria de fer pensar a tots els divulgadors de les bondats del sistema educatiu finlandès: com és possible que Eslovàquia, amb una inversió per estudiant molt més baixa que la de Finlàndia (per exemple, 3.706,7 euros per estudiant d'educació secundària a Eslovàquia front a 7.365,5 euros a Finlàndia, vegeu l'anterior taula 2), assolisca percentatges d'abandonament molt inferiors (5,3 front a 8,9). Crec que un

bon nombre de persones enlluernades per les bondats del sistema finlandés farien bé en donar una ullada a aquestes taules.

Si volem donar més rigor a la relació entre abandonament i rendiment, podem calcular la matriu de coeficients de correlació entre les taxes d'abandonament prematur i els resultats de PISA. Com s'hi pot veure (taula 4), es trata lògicament de valors negatius (perquè hi ha una relació inversa), però en termes absoluts més pròxims al valor 0 (absència de correlació) que al valor 1 (existència de correlació).

Taula 4. Matriu de correlacions entre abandonament prematur i resultats de PISA a la Unió Europea (2012)

	PISA matemàtiques	PISA llengua	PISA ciències
Abandonament prematur total	-0,25	-0,16	-0,25
Abandonament prematur homes	-0,22	-0,12	-0,23
Abandonament prematur dones	-0,29	-0,21	-0,27

Font: Elaboració pròpia d'EUROSTAT, Code: tsdsc410. OCDE, PISA 2012 Results: What Students Know and Can Do Student Performance in Mathematics, Reading and Science.

L'abandonament prematur no és relaciona amb el rendiment, tal com el mesuren les proves diagnòstiques com PISA, per això és una fal·làcia allò que es diu en el preàmbul de la LOMCE:

“Los cambios propuestos en nuestro sistema educativo por la LOMCE están basados en evidencias. La reforma pretende hacer frente a los principales problemas detectados en el sistema educativo español sobre los fundamentos proporcionados por los resultados objetivos reflejados en las evaluaciones periódicas de los organismos europeos e internacionales.”

Desigualtat educativa i desigualtat social

L'abandonament prematur té a veure amb la desigualtat social. Podem oferir diverses mesures de la desigualtat social. L'agència estadística de la Unió Europea proporciona

les dades de la relació entre el quintil (cinquena part d'una mostra ordenada) inferior i el quintil superior d'ingressos (és a dir, la proporció entre els ingressos del 20% de la població més ric i el 20% de la població més pobre), així com l'anomenat índex de Gini. Són dos mesures habituals de la desigualtat, indicadors que presenten puntuacions més elevades com més desigualtaria és una societat. A continuació s'ofereix la matriu de correlacions. Com es pot veure, els valors s'acosten més bé al valor 1 que al valor 0.

Taula 5. Matriu de correlacions entre abandonament prematur i mesures de desigualtat a la Unió Europea, relació entre quintil superior e inferior d'ingressos i índex de Gini (2012)

	Relació entre el quintil superior i el quintil inferior d'ingressos	Índex de Gini
Abandonament prematur total	0,72	0,63
Abandonament prematur homes	0,72	0,65
Abandonament prematur dones	0,66	0,55

Font: Elaboració pròpia.

Així doncs, considerant els seus valors absoluts, les correlacions entre abandonament prematur i les mesures de desigualtat social són molt més importants que els coeficients de correlació amb les proves diagnòstiques.

Podríem donar un pas més enllà i amb les dades sobre abandonament i expectativa d'escolarització (que estan a la taula 6) i formular un principi general.

Taula 6. Mesures de desigualtat i expectativa d'escolarització (2012)

	Proporció ingressos quintil superior/quintil inferior	Índex de Gini	Expectativa d'escolarització (anys)
Alemanya	4,3	28,3	18,2
Àustria	4,2	27,6	17,2
Bèlgica	3,9	26,6	19,6
Bulgària	6,1	33,6	16,4
Dinamarca	4,5	28,1	19,8
Eslovàquia	3,7	25,3	16,4
Eslovènia	3,4	23,7	18,5
Espanya	7,2	35,0	17,9
Estònia	5,4	32,5	18,1
Finlàndia	3,7	25,9	20,5
França	4,5	30,5	16,5
Holanda	3,6	25,4	19,1
Hongria	4,0	26,9	17,7
Itàlia	5,5	31,9	17,1
Letònia	6,5	35,7	17,9
Lituània	5,3	32,0	18,9
Luxemburg	4,1	28,0	15,1
Polònia	4,9	30,9	18,3
Portugal	5,8	34,5	18,0
Regne Unit	5,4	32,8	16,6
República Txeca	3,5	24,9	18,1
Romania	6,3	33,2	16,9
Suècia	3,7	24,8	19,9
Xipre	4,7	31,0	14,9

Font: Eurostat, SILC, codis: ilc_di11, ilc_di12 i tps00052.

Efectivament, amb els països de la Unió Europea, que arpleguen uns 500 milions de persones en 28 Estats, podem establir un principi que relaciona la desigualtat social (D) amb la “desigualtat educativa”, considerada com el producte de l’abandonament prematur (A) per l’expectativa d’escolarització (E).

$$D^2 = A * E$$

Per a D es pot emprar la proporció d’ingressos del quintil superior i l’inferior (al quadrat), l’índex de Gini (al quadrat) o, fins i tot, el producte de la proporció de quintils per l’índex de Gini. En el cas de la proporció de quintils i amb valors normalitzats, val a dir, expressant les variables en l’interval 0-1, la fórmula pren la forma: $D^2 = 0,3 (A * E)$.

La matriu de correlacions entre els dos termes de la equació és la que apareix a la taula 7. Són valors d'una magnitud semblant als de la darrera taula i molt superiors al que establíem amb els resultats de PISA.

Taula 7. Mesures de desigualtat i expectativa d'escolarització (2012)

	Proporció d'ingressos quintil superior/quintil inferior (al quadrat)	Índex de Gini (al quadrat)	Producte de la Proporció d'ingressos quintil superior/quintil inferior per l'índex de Gini.
Abandonament prematur total per expectativa d'escolarització	0,71	0,58	0,70
Abandonament prematur homes per expectativa d'escolarització	0,71	0,61	0,69
Abandonament prematur dones per expectativa d'escolarització	0,67	0,49	0,67

Font: elaboració pròpia de les taules anteriors.

El nostre argument sobre les conseqüències del procés de privatització de l'educació, mitjançant la presentació dels problemes de l'educació valenciana, ens ha conduït a establir la relació entre desigualtat educativa i desigualtat social, mitjançant una fórmula. Més que de conseqüències del procés de privatització de l'educació en la societat, hauríem d'enfocar les conseqüències de l'increment de la desigualtat social en l'educació, i fer-ho rigorosament.

Moltes gràcies.