

MONOGRAFIAS EX OFFICINA HISPANA II

# AS PRODUÇÕES CERÂMICAS DE IMITAÇÃO NA HISPANIA

R. MORAIS, A. FERNÁNDEZ e M. J. SOUSA

Editores Científicos



2014

TOMO II

**Imagem de capa:**

Cerâmica pintada Alto-Imperial (Bracara Augusta)

**Design capa:**

Júlia Andrade

**Editores científicos:**

Rui Morais

Adolfo Fernández

Maria José Sousa

**Edita:**

Faculdade de Letras da Universidade do Porto (FLUP)

Via Panorâmica, s/n – 4150-564 Porto

[www.letras.up.pt](http://www.letras.up.pt) | [flup@letras.up.pt](mailto:flup@letras.up.pt)

**EX OFFICINA HISPANA**

Sociedad de Estudios de la Cerámica Antigua en Hispania (SECAH)

Aptdo. 33 – 28680 San Martín de Valdeiglesias (Madrid)

[www.exofficinahispana.org](http://www.exofficinahispana.org) | [secah.info@gmail.com](mailto:secah.info@gmail.com)

© Faculdade de Letras da Universidade do Porto (FLUP)

© Sociedad de Estudios de la Cerámica Antigua en Hispania (SECAH)

© De cada artigo o seu autor

**Paginação, Impressão e Acabamento:**

Sersilito-Empresa Gráfica, Lda.

[www.sersilito.pt](http://www.sersilito.pt) | [sersilito@sersilito.pt](mailto:sersilito@sersilito.pt)

**ISBN Serviço de Publicações da Faculdade de Letras da Universidade do Porto:**

978-989-8648-34-1 (tomo 1)

978-989-8648-35-8 (tomo 2)

**ISBN SECAH:**

978-84-617-2889-3 (obra completa)

978-84-617-3016-2 (tomo 1)

978-84-617-3017-9 (tomo 2)

**Depósito Legal:**

384049/14

# ÍNDICE

## TOMO I

Introdução . . . . .	9
Rui Morais, Adolfo Fernández e Maria José Sousa	

### Conferências

Vasos e vasilhame em Plínio o Naturalista . . . . .	15
Francisco de Oliveira	
Vasos, bilhas, ânforas e potes: utensílios cerâmicos como adereço e como cenário no <i>Satyricon</i> de Petrónio e no <i>Asinus Aureus</i> de Apuleio . . . . .	35
Delfim F. Leão	
Imitaciones de <i>terra sigillata</i> en <i>Hispania</i> durante el Alto Imperio (épocas augustea y julio claudia). . . . .	43
Carmen Fernández Ochoa, Ángel Morillo Cerdán, Mar Zarzalejos Prieto	
Céramique africaine et imitations: où, quand, pourquoi? . . . . .	75
Michel Bonifay	

### Comunicações – Secção Temática

Imitaciones de formas rituales tardopúnicas en el ámbito de la campiña gaditana . . . . .	95
Ana M.ª Niveau de Villedary y Mariñas, Ester López Rosendo	
Influencias de tradición helenística y centromediterránea en las producciones comunes del área turdetana . . . . .	109
Francisco José García Fernández, Antonio Sáez Romero	
Nuevas evidencias sobre imitaciones de cerámica de tipo Kuass en el valle del Guadalquivir . . . . .	125
Violeta Moreno Megías, Ana María Niveau de Villedary y Mariñas, Francisco José García Fernández	
Imitaciones de cerámicas de barniz negro en <i>Hispalis</i> : los materiales del Patio de Banderas del Real Alcázar de Sevilla . . . . .	139
María José Ramos Suárez, Enrique García Vargas	
Evidencias de la fabricación de lucernas en la ciudad romanorrepública de La Cabañeta (El Burgo de Ebro, Zaragoza) . . . . .	151
José Antonio Mínguez Morales, Alberto Mayayo Catalán	
As produções de imitação da campaniense itálica em pasta cinzenta no Sul do território actualmente português . . . . .	165
Catarina Alves, Rui Mataloto, Vincenzo Soria	
El suburbio alfarero de la <i>Colonia Caesar Augusta</i> y la producción de una de sus <i>figlinae</i> : un mortero sellado Dramont D 2. . . . .	177
Carmen Aguarod Otal	
Producciones locales de época augustea de <i>Ilici</i> : las imitaciones de paredes finas y de la vajilla metálica romana . . . . .	191
Ana M.ª Ronda Femenia, Mercedes Tendero Porras	
Cerámicas de imitación de época altoimperial en el Chao Samartín (Grandas de Salime, Asturias) . . . . .	215
Rubén Montes, Susana Hevia	
Cerâmicas de imitação em Monte Mozinho: as cerâmicas ditas bracarenenses . . . . .	227
Teresa Pires de Carvalho, Belém Campos Paiva	
A cerâmica de cozinha africana e as suas imitações em Monte Molião (Lagos, Portugal) . . . . .	247
Catarina Viegas, Ana Margarida Arruda	
El fenómeno de las imitaciones de ARSW en las facies tardías de <i>Contributa Iulia Ugultunia</i> (Medina de las Torres, Badajoz) . . . . .	261
Macarena Bustamante Álvarez, Pedro Mateos Cruz, Antonio Pizzo	

La producción de cerámicas grises de imitación de barniz negro en los valles interiores de la Alta Andalucía durante el siglo I a.C. El caso del asentamiento productivo de Parque Nueva Granada (Granada, España) . . . . . 279  
M.ª Victoria Peinado Espinosa, Pablo Ruiz Montes

## Comunicações – Secção Geral

A olaria castreja de tradição Minho . . . . .	289
Josefa Rey Castiñeira	
A produção de ânforas no Estuário do Tejo durante a Idade do Ferro. . . . .	303
Elisa Sousa, João Pimenta	
La cerámica galaico-romana de Armea (Allariz). Monte do Señorío y Castro de Armea . . . . .	317
Adolfo Fernández Fernández, Laura Casal Fernández, Patricia Valle Abad, Laura Vázquez Fernández	
<i>Sigillatas</i> e contextos crono-estratigráficos no âmbito da mineração antiga no Norte de Portugal . . . . .	339
Francisco Sande Lemos, Carla Maria Braz Martins	
Le mobilier fin des thermes d'Ammaia (são salvador de aramenha): Contribution pour sa connaissance chronostratigraphique depuis le II <sup>e</sup> s. jusqu'au V <sup>e</sup> s. . . . .	347
José Carlos Quaresma	
A caminho de Roma? – A Sardenha e a Córsega nos fluxos de circulação das ânforas lusitanas no mediterrâneo ocidental. . . . .	361
Sónia Bombico, Cristina Nervi, Eliana Piccardi, Franck Allegrini-Simonetti	
El comercio de ánforas hispanas en Kops Plateau (Nijmegen) desde época de Augusto a época Flavia . . . . .	379
Rui Roberto De Almeida, Joost Van Den Berg, Piero Berni, Florian Schimmer, César Carreras	
El taller de ánforas de Malgrat de Mar (Barcelona): Arqueometría y epigrafía. . . . .	393
Ramon Járrega Domínguez, Piero Berni Millet	
Ânforas piscícolas de Tróia: contextos de consumo versus contextos de produção . . . . .	405
Rui Roberto de Almeida, Inês Vaz Pinto, Ana Patrícia Magalhães, Patrícia Brum	
Acercamiento a los modelos arquitectónicos, funcionales y productivos generales y de imitación de una ínsula alfarera en <i>Lucus Augusti</i> (Lugo) . . . . .	425
Enrique J. Alcorta Irastorza, Roberto Bartolomé Abaira, Adrián Folgueira Castro	
El vertedero de un taller cerámico de la Pallantia (Palencia) altoimperial. . . . .	447
M.ª Victoria Romero Carnicero, Julia Crespo Mancho, Cristina Lión Bustillo, Alejandro del Valle González, Jaime Delgado Iglesias	
Alfarería en la <i>Tamuda</i> mauritana y romana. Primeros resultados del proyecto marroco-español EAT . . . . .	463
D. Bernal, B. Raissouni, M. Bustamante, M. Lara, J. M. Vargas, J. J. Díaz, A. M. Sáez, M. Parodi, J. Verdugo, R. García Giménez, M. Zouak, T. Moujoud	
A cerâmica romana do balneário da rua D. Afonso Henriques: estudo preliminar da sequenciação cronológica e ocupacional do edifício (Braga, Portugal) . . . . .	483
Jorge Ribeiro, Adolfo Fernández, Armandino Cunha, Manuela Martins, Fernanda Magalhães, Cristina Braga	
Colmeias e outras produções de cerâmica comum do Martinhal (Sagres) . . . . .	507
João Pedro Bernardes, Rui Morais, Inês Vaz Pinto, Jorge Guerschman	
La <i>Terra Sigillata</i> Hispánica Tardía procedente de la <i>villa</i> romana La Olmeda (Pedrosa de la Vega, Palencia) una introducción sobre un conjunto excepcional. . . . .	521
Jaime Gutiérrez Pérez	
El conjunto cerámico de El Castellón (Zamora) y las cerámicas de imitación de <i>Sigillata</i> en el contexto del siglo V . .	537
Jose Carlos Sastre Blanco, Raúl Catalán Ramos, Patricia Fuentes Melgar	
<i>Terra Sigillata</i> hispánica tardía dos níveis selados das termas medicinais romanas de Chaves. . . . .	549
Sérgio Carneiro, Rui Miguel Gomes Lopes	
La secuencia tardoantigua y medieval de la zona arqueológica D. Afonso Henriques 36/40 y 42/56: una contribución al estudio de la cerámica medieval de Braga. . . . .	561
Raquel Martínez Peñín, Armandino Cunha, Fernanda Magalhães, Manuela Martins	
Cerámicas romanas de la "Torre Velha" (Castro de Avelãs, Bragança). Primera síntesis . . . . .	573
Clara André, Pedro C. Carvalho, Miguel Cipriano Costa, Adolfo Fernández, Sofia Tereso	

Estudio arqueométrico de la cerámica común no torneada de difusión aquitano-tarraconense (aqta): el caso de las ollas con marcas en el borde . . . . .	587
Ainhoa Alonso Olazabal, Milagros Esteban Delgado, María Teresa Izquierdo Marculeta, Ana Martínez Salcedo, Luis Ángel Ortega Cuesta, François Rechin, María Cruz Zuluaga Ibargartu	
Análise de fragmentos cerâmicos de potes meleiros e colmeias por cromatografía gasosa acoplada à espectroscopia de massa . . . . .	599
César Oliveira, Rui Morais, Alfredo Araújo, Iwona Kuźniarska-Biernacka, Pier Parpot, Isabel C. Neves, António M. Fonseca	
Propuesta de gestión de cerámica en contextos arqueológicos: el sistema de información de registro arqueológico (S.I.R.A.) . . . . .	611
Andrés María Adroher Auroux	

## TOMO II

### Posters – Secção Temática

Caracterización mineralógica y físico-química de las imitaciones de vajilla de tipo Kuass en el valle del Guadalquivir . . . . .	11
Violeta Moreno Megías, Pedro José Sánchez-Soto, Antonio Ruiz Conde, Francisco José García Fernández	
La cerámica Gris Bruñida Republicana, imitaciones y nuevas formas documentadas en la Alta Andalucía en el almacén comercial del Cerro de la Atalaya de Lahiguera (Jaén). . . . .	19
Vicente Barba Colmenero, Alberto Fernández Ordoñez, Manuel Jesús Torres Soria	
Imitaciones de <i>Terra Sigillata</i> en cerámica vaccea. Un conjunto procedente de Montealegre de Campos (Valladolid) . . . . .	35
Ángel Morillo, Manuel Retuerce, Javier Salido	
Las imitaciones de barnices negros republicanos en cerámica de pasta gris en Los Villares de Andújar (Jaén) . . . . .	45
Pablo Ruiz Montes, M.ª Victoria Peinado Espinosa	
El territorio de Kelin: un espacio secundario de producción y circulación de imitaciones en el interior valenciano (ss. VII a.C. – I d.C.). . . . .	51
Consuelo Mata Parreño, David Quixal Santos	
A cerâmica de “engobe vermelho pompeiano: imitações”. O caso de São salvador de Aramenha. A cidade de Ammaia: Porta Sul . . . . .	61
Vítor Manuel da Silva Dias	
A cerâmica de mesa de pasta cinzenta que imita protótipos itálicos tardo republicanos/proto-imperiais, proveniente da Alcáçova de Santarém . . . . .	75
Vincenzo Soria	
As cerâmicas de inspiração de <i>sigillata</i> do Núcleo Arqueológico da Rua dos Correeiros, <i>Olisipo</i> (Lisboa). Primeira sistematização . . . . .	85
Carolina Brito Ramos Grilo	
Las imitaciones engobadas de <i>sigillata</i> del <i>Municipium Labitolosanum</i> (La Puebla de Castro, Huesca – Zaragoza) . . . . .	99
J. Carlos Sáenz Preciado	
TSHT y CIS del yacimiento Olivar de la Cañada (Alameda de la Sagra, Toledo). . . . .	119
Elena Vega Rivas, Raúl Catalán Ramos	

### Posters – Secção Geral

<i>Amphorae ex Hispania</i> “Paisajes de producción y de consumo”. Fase II: catálogo de ánforas hispanas . . . . .	131
Piero Berni, Ramon Járrega, Dario Bernal, César Carreras, Enrique García Vargas	
La <i>Porticus Aemilia</i> in epoca imperiale. Anfore orientali da un contesto orreario . . . . .	141
Alessia Contino, Lucilla D’Alessandro	

Ânforas do Mediterrâneo Oriental em Faro ( <i>Ossonoba</i> ). Novos dados para equacionar o comércio durante a Antiguidade Tardia. . . . .	151
Rui Roberto de Almeida, Catarina Viegas, Nuno Beja, Nuno Teixeira	
Découverte d'un pot mentionnant la société des <i>DD Caecilii</i> dans un contexte portuaire situé entre 50- 140 apr. J.-C. (découverte subaquatique à Arles, Bouches-du-Rhône, France) . . . . .	161
David Djaoui	
El alfar gaditano de El Palomar (El Puerto de Santa María, Cádiz). Aportaciones a su secuencia de actividad y sus producciones . . . . .	179
Antonio M. Sáez Romero, José J. Díaz Rodríguez	
Saleros-especieros zoomorfos, de barro y cerámica, en técnica excisa, del territorio vacceo (ss. IV-I a.C.) . . . . .	199
Carlos Sanz Mínguez, Juan Manuel Carrascal Arranz, Elvira Rodríguez Gutiérrez	
Las representaciones figuradas en la <i>terra sigillata</i> hispánica de Los Villares de Andújar (Jaén, España) . . . . .	213
M.ª Isabel Fernández-García, Manuel Moreno-Alcaide, Ismael Macías Fernández	
<i>Terra sigillata</i> hispánica procedente de la escombrera de La Candamia (León): consideraciones sobre el repertorio iconográfico figurado. . . . .	221
María Isabel Rodríguez López, Diego Prieto López, Silvia Bonacasa Sáez, Gema Duprado Oliva	
<i>Terra sigillata</i> hispánica procedente de la escombrera de La Candamia (León): la representación de los dioses y otros motivos mitológicos . . . . .	235
María Isabel Rodríguez López, Diego Prieto López, Silvia Bonacasa Sáez, Gema Duprado Oliva	
Difusión de la <i>terra sigillata</i> hispánica en la Submeseta sur: Nuevas aportaciones de los fondos del Museo de Ciudad Real . . . . .	247
Gregorio Carrasco Serrano, José Luis Fuentes Sánchez	
Notas sobre la cerámica romana del castro de El Curucho de Campomanes (Lena, Asturias) . . . . .	269
Rubén Montes López	
Cerámica Gris Bruñida Republicana (GBR): el problema de las imitaciones en ceramología arqueológica . . . . .	281
Andrés María Adroher Auroux	
A propósito da cerâmica cinzenta fina polida do Castro de Romariz (Santa Maria da Feira – Portugal) . . . . .	291
Rui Centeno, Rui Morais, Teresa Soeiro	
Le faciès céramique d'un établissement rural dans le Nord de la Lusitanie: l'exemple de la <i>villa</i> du Vale do Mouro (Coriscada, Portugal). Premier bilan . . . . .	309
Tony Silvino, Antonio do Nascimento Sá Coixão, Pedro Pereira	
Aproximación a la cerámica hallada en la <i>villa</i> romana de Porta de Arcos (Rodeiro, Pontevedra) . . . . .	327
Erik Carlsson-Brandt Fontán	
Evidencias de una <i>figlina</i> en el municipio hispanorromano de <i>Caparra</i> (Cáceres) . . . . .	341
Macarena Bustamante Álvarez, Ana M.ª Bejarano Osorio, Enrique Cerrillo Martín de Cáceres	
Estudo da sondagem T183 das termas do Alto da Cidade, Braga. . . . .	349
Ana Torres, Arnaldo Teixeira, Joana Ferreira, Lília Freitas, Liliana Fernandes, Nuno Braumann, Tânia Pereira	
As cerâmicas de engobe branco de época imperial no Noroeste Peninsular. . . . .	361
Rui Morais, Teresa Soeiro, Adolfo Fernández, M.ª José Sousa	
Una aproximación arqueométrica al estudio de la cerámica común y de cocina de producción local/regional de los contextos tardoantiguos de la UARC II (Vigo, Galicia, España). . . . .	369
Marta Lago Cerviño, Teresa Rivas Brea, Jorge Millos Alfeirán, Oscar Lantes Suárez, Adolfo Fernández Fernández	
Originalidade e tradição clássica na cerâmica local e regional tardo-antiga do Castelo de Crestuma (V. N. Gaia, Portugal). . . . .	381
António Manuel S. P. Silva, Teresa P. Carvalho	
Elementos cerámicos de la actividad textil en el conjunto arqueológico de Armea (Allariz, Ourense) . . . . .	397
Alba Antía Rodríguez Nóvoa	
Almofarizes tardios com revestimento vidrado interior do sítio do Monte Castelo (Guifões – Matosinhos) . . . . .	407
José Manuel Varela, Rui Morais	

CONSUELO MATA PARREÑO<sup>1</sup>  
DAVID QUIXAL SANTOS<sup>2</sup>

## El territorio de Kelin: un espacio secundario de producción y circulación de imitaciones en el interior valenciano (ss. VII a.C. – I d.C.)

La actual Meseta de Requena-Utiel es una de las zonas valencianas mejor conocidas para la época ibérica, ya que constituyó el territorio de la antigua ciudad de Kelin (Caudete de las Fuentes, València), de ocupación ininterrumpida entre los siglos VII-I a.C.. Fruto de las ya más de dos décadas de trabajo de campo en este territorio es la documentación de más de 200 yacimientos ibéricos de diferentes cronologías, procedentes de los cuales tenemos un extenso registro material (Mata *et al.*, 2001; Mata *et al.*, 2012; Moreno, 2011; Quixal, 2012). A lo largo de las siguientes líneas damos a conocer toda la información existente sobre las imitaciones ibéricas de formas clásicas tanto en Kelin como en su territorio, integrándolas en los ritmos de llegada de importaciones mediterráneas (fenicias, púnicas, griegas e itálicas) durante las diferentes etapas históricas (Fig. 1).

### LAS PRIMERAS IMITACIONES (SIGLOS VII-VI A.C.)

Una imitación es fácil de detectar si el modelo está alejado de la tradición alfarera local. Por ello, la llegada a la Península Ibérica de las primeras

cerámicas hechas a torno propició que las alfarerías indígenas empezaran a emular algunas piezas, tanto hechas a mano como a torno. Progresivamente, se fueron abandonando los tipos tradicionales para asimilar plenamente los nuevos. Entre los iberos este proceso pudo durar entre dos y tres siglos, según las zonas.

En el territorio de Kelin las primeras cerámicas a torno documentadas son las ánforas, tinajas y trípodes fenicio-occidentales (Mata, 1991, 29-32; Mata *et al.*, 1999, fig. 69.1; Martínez García *et al.*, 2001, 124) así como algunos fragmentos de engobe rojo de procedencia incierta (Bonet *et al.*, 2004, 213-214, fig. 13). Por lógica serán estas piezas las

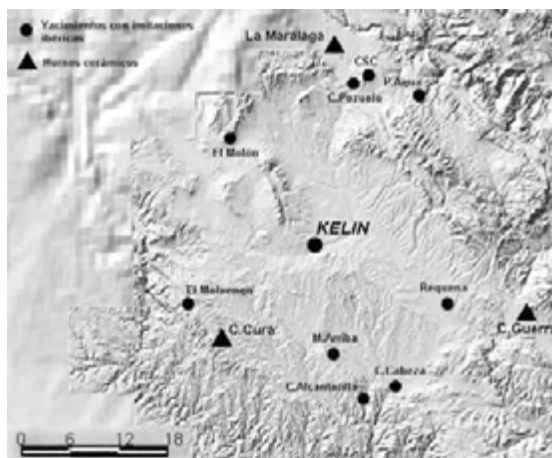


FIGURA 1. Yacimientos con imitaciones del territorio de Kelin.

1. Universitat de València. consuelo.mata@uv.es  
2. Universitat de València. david.quixal@uv.es

Imitaciones	Kelin	Territorio	Original
Ánfora R1			
Tinaja			
Tripode			
Kylix (Lamb. 42)			
Kylix-Spykphos			
Skyphos			
Crátera volutas			
Jarro			
Guttus sandalo			
Plato ala			
Lamb 63			
Lamb 55			
Lamb 49			
Lamb 40			
Lamb 36			
Lamb 28			
Lamb 26/27			
Lamb 23			
Lamb 7			
Lamb 5			
Lamb 3			
Lamb 2			
Morel 8180			
Morel 68			
Paredes finas			

FIGURA 2. Presencia de imitaciones y originales en Kelin y su territorio.

primeras imitadas y la mayoría procede del lugar central, Kelin (Fig. 2).

Las ánforas pasaron rápidamente al repertorio ibérico con características propias, aunque en muy pocos casos es posible reconocer su procedencia exacta. En Kelin hay ánforas de hombro carenado y bordes rectos desde finales del siglo VII a.C. y durante todo el siglo VI a.C., con pastas muy diferentes a las reconocidas como fenicias occidentales. Hasta el momento y ante la ausencia de otros datos las hemos clasificado como ibéricas antiguas (Mata, 1991, 56-59; Mata, 1995, 227). En la campaña de excavaciones del año 2000 en Kelin, se recuperó un ejemplar bastante completo incrustado *in situ* (Mata, 2006, fig. 6).

Alguna imitación de ánfora presenta decoración pintada y la forma a partir del siglo V a.C. acabó derivando en las tinajas bitroncocónicas con hombro. En Kelin, además de otros fragmentos, hay un ejemplar casi completo de un nivel del siglo VI a.C., perfectamente reconocible por su hombro carenado y perfil ovoide (Mata, 1991,

fig. 25.1; Mata, 1995, 227, fig. 1.8; Mata, 2006, fig. 3.1) (Fig. 3, 1).

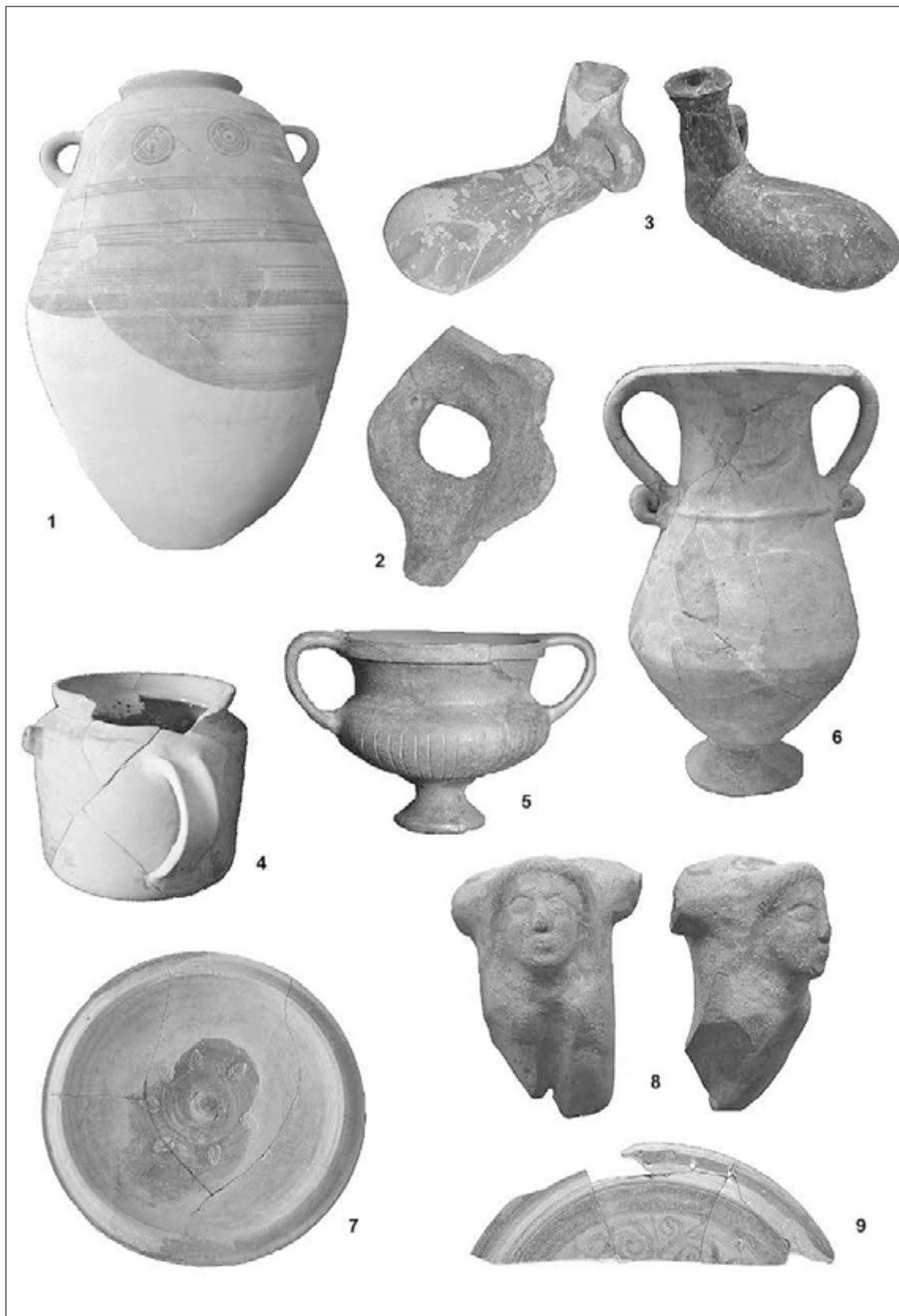
Las tinajas con asas desde el labio, llamadas *pitthoi*, constituyen el siguiente conjunto bien diferenciado. Desde las piezas fenicias occidentales y las primeras imitaciones canónicas se puede seguir la evolución del tipo hasta las tinajas y tinajillas ibéricas de los siglos V al I a.C.. En Kelin hay dos ejemplares especialmente interesantes. El más antiguo es una tinaja hecha a mano, semicuidada, de la que se conserva la parte superior que apareció rodeando a otra tinaja de tipología indígena, también a mano, que contenía un enterramiento infantil. Por su posición estratigráfica se puede datar en la segunda mitad del siglo VII a.C. (Fig. 4, 1). La otra pieza ya está hecha a torno, presenta pintura rojiza y asas geminadas (Fig. 3, 2). Se encontró en un nivel datado entre los siglos VII y VI a.C. (Mata *et al.*, 1999, fig. 25.1). A partir del siglo VI a.C. los ejemplares conocidos, mucho más abundantes, adquieren rasgos propios como los labios subtriangulares y moldurados.

Y, por último, recogemos cuatro ejemplares de cuenco-trípode, tres hechos a torno y uno a mano. Proceden de Kelin y Requena. Los dos ejemplares de Requena pertenecen a un nivel datado entre principios del siglo VII y finales del V a.C. (Martínez García *et al.*, 2001, 127-128). Mucho más precisa es la cronología de las piezas de Kelin pues el trípode a torno se encontró en un nivel de entre los siglos VII y VI a.C. (Fig. 4, 2); mientras que el ejemplar hecho a mano se data en el siglo VI a.C. (Mata, 1991, fig. 78.6). A diferencia de los otros tipos imitados, los trípodes no pasaron al repertorio ibérico clásico a pesar de la amplia distribución de las piezas originales y de un cierto número de imitaciones (Vives-Ferrándiz, 2005a, 130-135). El uso para el que estuvieron destinados (Vives-Ferrándiz, 2005b) no debió arraigar entre los iberos o bien fueron sustituidos por tipos propios.

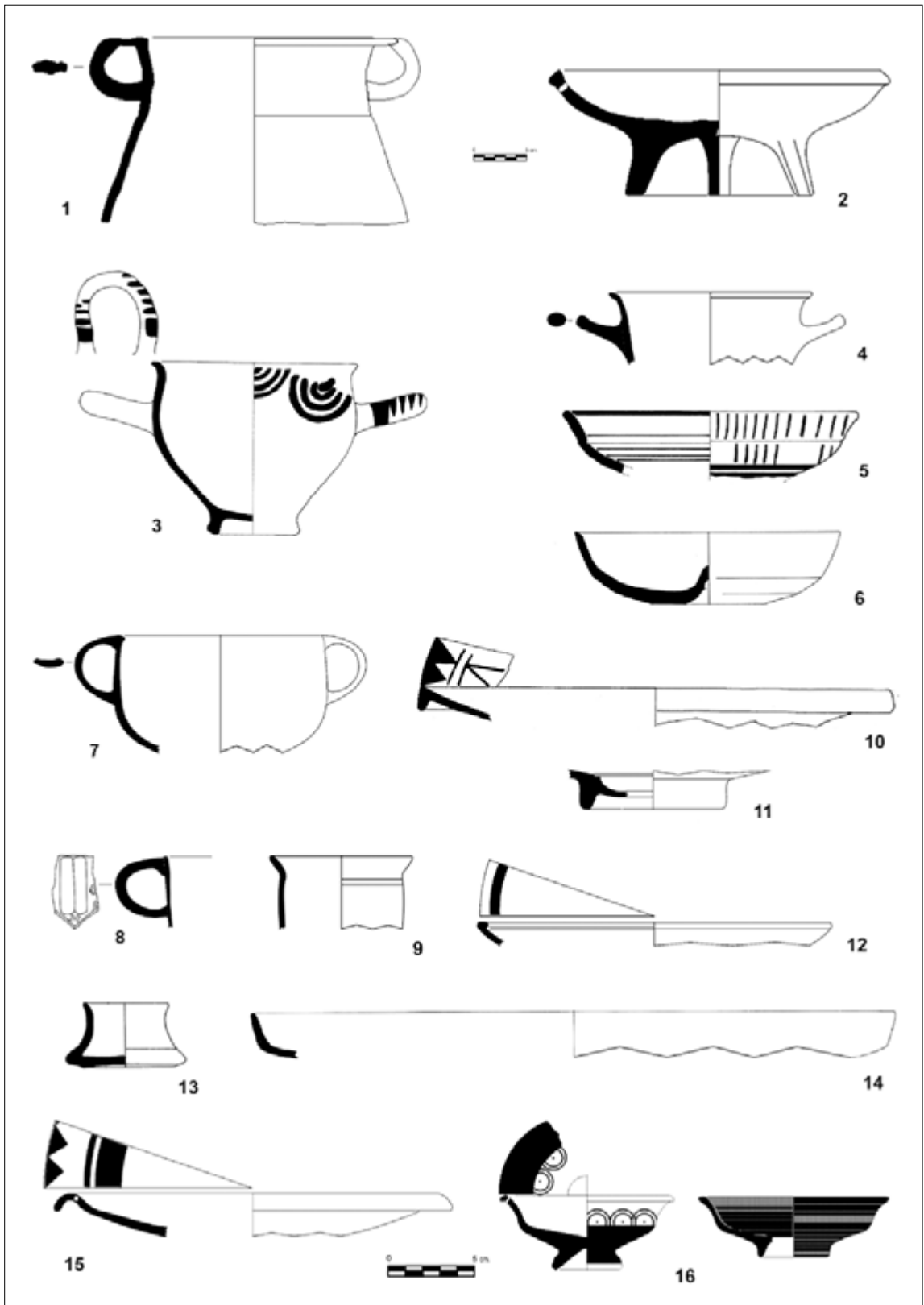
#### IMITACIONES DE LOS SIGLOS V-III A.C.

A partir del siglo V a.C. el repertorio cerámico ibérico está plenamente consolidado y en él podemos encontrar un conjunto de imitaciones sobre





**FIGURA 3.** Imitaciones de Kelin (Caudete de las Fuentes) (1 a 7), El Moluengo (Villargordo del Cabriel) (8) y Casa de la Cabeza (Requena) (9). Diferentes escalas.



**FIGURA 4.** Imitaciones de Kelin (Caudete de las Fuentes) (1 a 6, 10 y 16), Cerro de San Cristóbal (Sinarcas) (7 y 8), Muela de Arriba (Requena) (9), Pico de los Ajos (Ayora) (11), Casa de la Cabeza (Requena) (12 y 15), Punto de Agua (Benagéber) (13) y Cerro Carpio (Sinarcas) (14).

todo de vajilla griega y, en menor medida, púnica (Mata, Bonet, 1992, Grupo VI). Las formas identificadas, a diferencia de las anteriores, se relacionan con el consumo individual (copas) y, en menor medida, con el servicio del vino (cráteras y jarros). Los iberos desarrollaron una vajilla con jarros, botellas, vasos y platos pero, en cambio, las copas son más bien escasas, de ahí que las imitaciones e importaciones de los siglos V-III a.C. suplan esa ausencia de copas (Fig. 5).

Todas las piezas copian con mayor o menor fortuna la forma, pero ninguna de ellas pretende copiar el acabado ni la decoración. El acabado es el propio de la cerámica ibérica y sólo en algún caso se recurre a la cocción reductora; la decoración o no existe o es pintada con motivos similares a cualquier otra producción. Por el momento, no conocemos los lugares de producción, pues se trata de tipos poco normalizados.

La copa Lamb. 42 es la forma más imitada seguida a mayor distancia por el *kylix-skyphos*, el *skyphos* y el *kantharos* Lamb. 40 (Fig. 3, 5 y 4, 3-5). Casi todas llevan decoración pintada (Mata, 1991, fig. 53.28-34, 54.2 y 3; Martínez Valle *et*

*al.*, 2012, fig. 9). Uno de los *kantharos* es de pasta gris y en la panza se han marcado los gallones mediante incisiones (Fig. 3, 5); otro ejemplar, más incompleto, introduce además decoración impresa por el exterior (Mata, 1985, 161, fig. 4.22; Bonet y Mata, 1988, fig. 1.1; Mata, 1991, fig. 54.2 y 3). De todas estas formas se han encontrado, en Kelin, los modelos imitados en proporciones similares (Mata, 1991, 33-37, fig. 11-14) (Fig. 2). También de La Muela de Arriba (Requena) (Fig. 1) procede un borde de *kylix-skyphos* con engobe rojo local (Valor, 2004, fig. 9.4).

Los *gutti* también tuvieron bastante aceptación entre los iberos de Kelin, siendo uno de los tipos importados más numerosos. Éstos se imitan aunque con diferentes características a los originales (Mata, 1991, fig. 55.2 y 5). Por su peculiaridad debemos destacar un par en forma de pie calzado, decorados con engobe rojo, que han sido publicados anteriormente (Pla, 1980, lám. XXIII; Bonet, Mata, 1988, fig. 1.7; Mata, 1991, fig. 55.3) (Fig. 3, 3); además de una suela de pie derecho mucho más canónica que los anteriores (Mata, 1991, fig. 55.4). También hay una pieza casi entera que puede

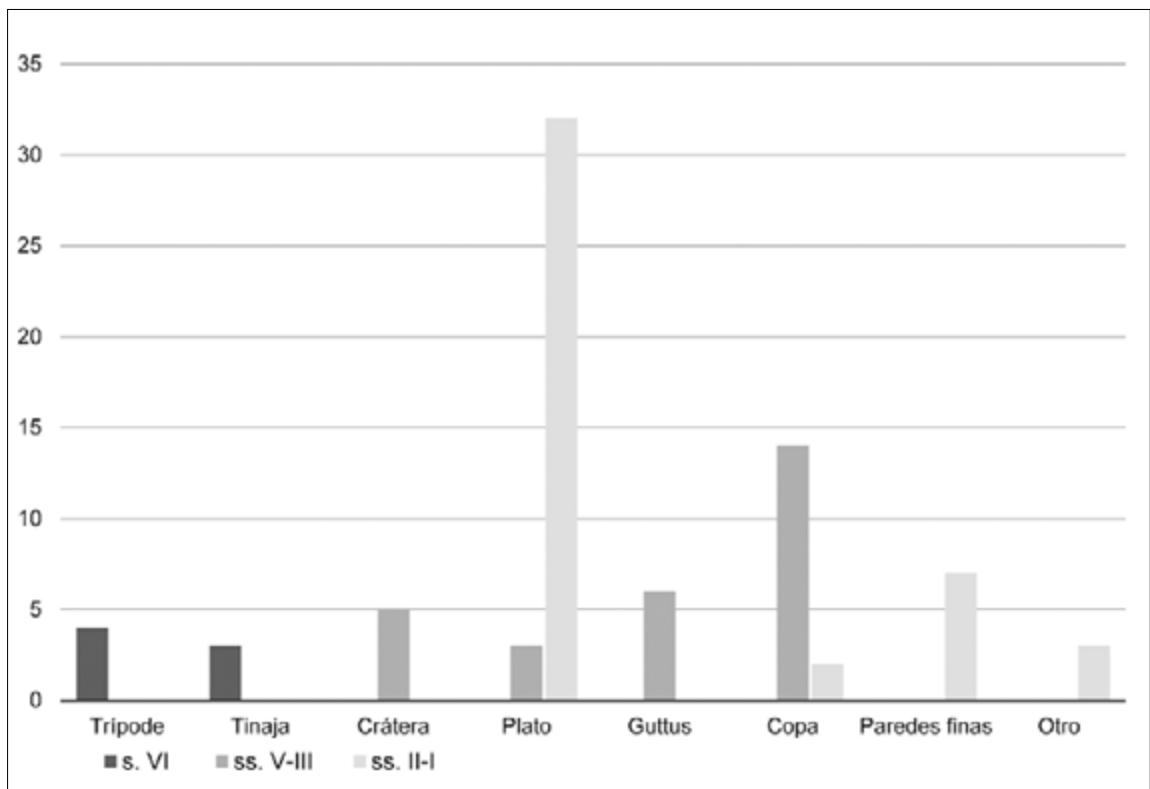


FIGURA 5. Grupos de imitaciones por épocas.

asimilarse a la forma Morel 8180 (Pla, 1980, lám. XXXIV; Bonet, Mata, 1988, fig. 1, 5; Mata, 1991, fig. 55.4) (Fig. 3, 4).

Las únicas cráteras que se imitan son las de volutas, de las que no se han encontrado sus referentes clásicos (Fig. 2). De la mayoría se conservan sólo las volutas, no obstante también hay un par de cráteras completas encontradas en Kelin. Son casi iguales, sin decorar, con las superficies pulidas, acabado que se repite en bastantes cerámicas de este asentamiento y de otros del territorio (Pla, 1981, lám. VI, 2; Mata, 1991, fig. 54.4), por lo que debemos suponer que se trata de una producción local (Fig. 3, 6).

Los platos importados en este momento son escasos, lo que se traduce en una práctica ausencia de sus imitaciones. De esta cronología hemos identificado dos imitaciones, ninguna de ellas documentada en el modelo original (Fig. 2). Se trata de un plato de ala ancha pintado y una forma Lamb. 63 sin decorar (Bonet, Mata, 1988, fig. 7, 7; Mata, 1991, fig. 54.5 y 9) (Fig. 4, 6).

Por otro lado, del Moluengo (Villargordo del Cabriel) (Fig. 1) procede un fragmento de jarro de cocción oxidante con decoración plástica en la parte superior del asa. Se trata de un rostro femenino de ojos almendrados con párpados, nariz ancha, boca indicada y trenza sobre la frente (Fig. 3, 8). A pesar de ser un caso único, puede tratarse de una producción local pues está recubierto del engobe rojo característico de otras producciones comarcales.

Los jarros importados son poco frecuentes en la Península Ibérica y el modelo imitado pudo ser tanto metálico como cerámico. Proceden del ámbito etrusco, ya que la mayor parte de las piezas con decoración aplicada en las asas se localiza en dicha área (Jiménez Ávila, 2002, 53-58). El jarro de bronce de Valdegamas (Don Benito, Badajoz), fechado en el siglo VI a.C., con una cabeza femenina entre dos leones sobre la parte superior del asa (Jiménez Ávila, 1998, con bibliografía anterior) se parece mucho al fragmento que estamos analizando, pero la cronología de nuestra pieza tan sólo se puede remontar al siglo V a.C. por las cerámicas recuperadas en El Moluengo. En cerámica hay jarros similares en Volterra (Morel serie 5646), datados en el siglo IV a.C. (Montagna Pasquinucci, 1972, 446, fig. 12.532).

## IMITACIONES DE LOS SIGLOS II A.C. – I D.C.

Es la época con una producción indígena más generalizada de imitaciones, mayoritariamente de ámbito itálico (Principal, 2008). Existe una gran variedad de tipos imitados en este territorio, aunque siempre dentro de un marcado predominio de las formas abiertas, en consonancia con los tipos de barniz negro campaniense y caleno que están llegando (Fig. 2). Las formas Lamb. 5/7, 28 y 36 están entre las más repetidas, las cuales también cuentan con sus correspondientes tipos importados (Mata, 1991, 39, 45 y 47, fig. 13.13; 17.4, 6 y 7) (Fig. 2 y 4, 14-16).

Debemos llamar la atención sobre la relativa abundancia de formas Lamb. 28 que aparecen sobre todo en Kelin<sup>3</sup>, pero también en la Muela de Arriba y El Rebollar (Requena), llegándose a exportar a Edeta/Tossal de Sant Miquel (Lliria) (Bonet, Mata, 1988, 11; Valor, 2004, fig. 9, 2 y 10). Llevan decoración pintada geométrica simple de bandas, filetes e incluso semicírculos concéntricos por el interior y el exterior (Fig. 4, 16).

Otros recipientes con menor frecuencia de imitaciones son las formas Lamb. 2, 3, 6, 23 y 24-25. En la necrópolis de Punto de Agua (Benagéber) se recuperó una pequeña imitación de Lamb. 3 (Martínez García, 1990, fig. 4, 3), única pieza en contexto funerario seguro (Fig. 1 y 4, 13). El plato Lamb. 6 tiene en Kelin dos ejemplares. Uno de ellos está depositado en Museo Municipal de Buñol y lleva en su interior siete palmetas impresas, por lo que se aleja de las típicas imitaciones locales y puede pertenecer a un taller especializado (Bonet, Mata, 1988, fig. 1, 2; Mata, 1991, fig. 54.6) (Fig. 3, 7); mientras que el otro es una importación ibicenca, de donde también procede una Lamb. 26/27 (Bonet, Mata, 1988, 17 y 19; Mata, 1991, 49, fig. 18.1 y 3). De los platos de pescado Lamb. 23 de Kelin tan sólo uno procede de las excavaciones de la parte baja del yacimiento, en un nivel fechado en los siglos II-I a.C. por la presencia de ánfora Dressel 1B y barniz negro caleno (Mata, 1991, 101, fig. 54.8) (Fig. 4, 10). En el Pico de los Ajos (Yátova), poblado en la principal vía de comunicación desde el litoral, se recogió una base

3. El número de ejemplares en Kelin asciende a seis.

con parte del pocito, con lo cual podemos ver que la forma se interpreta fielmente (Quixal, 2010, 27, fig. 4.6) (Fig. 4, 11).

Las copas ven reducida su presencia tanto en importaciones como imitaciones. La Morel 68 es la que prácticamente monopoliza este ámbito en los siglos finales y sus imitaciones se pueden encontrar tanto en Kelin como en otros asentamientos de su *hinterland*. Llegan a adoptar características propias como la decoración impresa por el exterior en uno de los ejemplares del Cerro de San Cristóbal (Sinarcas) (Valor *et al.*, 2005, fig. 4.4) (Fig. 1 y 4, 7-8). Otra copa imitada de esta cronología es la Lamb. 49. En Kelin las hay en barniz negro y de imitación se ha recuperado una lengüeta recubierta con el característico engobe rojo comarcal (Mata *et al.*, 1999, fig. 66, 5) (Fig. 2).

Una mención aparte merecen las imitaciones procedentes de los únicos yacimientos excavados de esta cronología en la comarca. De los recientes trabajos en la Casa de la Cabeza (Requena) proviene un pequeño conjunto de imitaciones de los platos Lamb. 36 y 55, generalmente pintadas y, en ocasiones, con orificios precocción para ser colgadas (Quixal *et al.*, 2010, 2011 y 2012) (Figs. 1; 2; 3, 9; 4, 12 y 15).

Por otro lado, del horno alfarero de La Maralaga (Sinarcas) (Fig. 1) procede un pequeño conjunto de imitaciones de paredes finas (Mayet I, II, III y XXXIV) (Martínez Cabrera, Iranzo, 1988; Lozano, 2006, fig. 10.7-12), más un ejemplar de la Muela de Arriba (Mayet XV) (Valor, 2004, fig. 9.11) (Fig. 4, 9). En dicho horno también se documentó una imitación de *Terra sigillata* itálica, concretamente una Consp. 22 (Lozano, 2006, fig. 10.3), única producción de una fase imperial de la que no conocemos hornos locales.

## CONCLUSIONES

El territorio de *Kelin* es un área bien estudiada en la que se conocen hornos alfareros y algunas de sus producciones (Duarte *et al.*, 2000). Gracias a ello podemos defender que las imitaciones, en la mayoría de los casos, no son producciones propias y apenas podemos relacionar alguna forma con

estos hornos. Entre los tipos locales más significativos están las imitaciones de paredes finas del horno de La Maralaga, las imitaciones con engobe rojo local (Fig. 3, 3 y 8), los platos decorados de la forma Lamb. 28 (Fig. 4, 16) y alguna de las piezas que presentan decoración impresa (Fig. 4, 8).

Algunos de los tipos documentados proceden de ámbitos bien conocidos como *Ebusus*, pero otros pueden venir de áreas con mayor volumen de imitaciones como la *Edetania*, todavía poco caracterizadas (Bonet, Mata, 1988). Otras producciones están siendo identificadas en zonas peninsulares como Andalucía, donde empiezan a reconocerse cerámicas grises bruñidas procedentes de diferentes centros productores (Adroher, Caballero, 2008 y 2013; Ruíz Montes, Peinado, 2012). También en Llíria, hemos tenido noticia de la excavación de unos hornos cerámicos donde se produjeron imitaciones reductoras entre finales del siglo II y el I a.C.<sup>4</sup>. Alguna de las imitaciones del territorio de *Kelin* están realizadas en pasta gris (Figs. 3, 5 y 7; 4, 7, 8 y 14), aunque queda por determinar si se pueden relacionar con alguna de estas producciones o son una simple continuidad de la tradición reductora ibérica.

Al tratarse de un territorio bastante interior, Kelin está a 90 km en línea recta de la costa, las importaciones no son especialmente abundantes, aunque llegan de forma bastante regular desde el siglo VII a.C., sobre todo a la capital. Es importante destacar que casi todas las imitaciones documentadas tienen en Kelin o en algún asentamiento de su territorio el referente original (Fig. 2). Las excepciones son pocas y se centran en piezas raras incluso en las áreas costeras.

Finalmente, otro de los aspectos que queremos señalar es que el tipo de piezas imitadas cambia a lo largo del tiempo. Al principio se trata de incorporar al repertorio indígena recipientes que no existían en el mismo, como las ánforas, tinajas y trípodes, lo que supone también cambios en los hábitos de consumo. Ánforas y trípodes se relacionan con el vino pero no forman parte de la vajilla de mesa

4. Comunicación personal de Francisco Manuel de Rioja, director de la excavación realizada entre enero/febrero de 2013. Le agradecemos la información y la visita realizada al lugar.

estrictamente hablando. Las ánforas y las tinajas pasan a formar parte del repertorio cerámico ibérico mientras que los trípodes desaparecen del mismo. A partir del siglo V a.C. las imitaciones pertenecen, ante todo, al servicio de bebida u objetos de carácter ritual (copas, cráteras y *gutti*). Son piezas que no tienen su correspondencia en la vajilla ibérica pero que se incorporan a ella con decoraciones “a la ibérica”. Por último, en los siglos II-I a.C. entre las importaciones de vajilla dominan las formas abiertas y, en consecuencia, algunos platos ibéricos imitan estas formas, a pesar del amplio repertorio de platos ibéricos. En estos momentos, probablemente, se trata de imitar la vajilla de los nuevos administradores del territorio.

En época altoimperial, momento en el que cambia radicalmente el patrón de asentamiento con la desaparición del lugar central y la extensión del sistema de *villae*, tenemos una total ausencia de datos en el registro arqueológico. Se desconoce la existencia de hornos cerámicos, de ahí que sea difícil por el momento definir producciones locales.

## BIBLIOGRAFÍA

- ADROHER, A. M.; CABALLERO, A. (2008): “Imitaciones de barniz negro en pasta gris de época tardoibérica. La cerámica gris bruñida republicana”, *Primer Congreso Internacional de Arqueología Ibérica Bastetana, Serie Varia, 9*, Universidad Autónoma de Madrid, Madrid, pp. 319-329.
- ADROHER, A. M.; CABALLERO, A. (2013): “Imitaciones de campaniense en el mediodía peninsular. La cerámica gris bruñida republicana”, *Cerámicas hispanorromanas II: producciones regionales*, Universidad de Cádiz, Cádiz, pp. 23-38.
- BONET, H.; MATA, C. (1988): “Imitaciones de cerámica campaniense en la Edetania y Contestania”, *Archivo Español de Arqueología*, 61, núms. 157-158, Madrid, pp. 5-38.
- DUARTE, F. X.; GARIBO, J.; MATA, C.; VALOR, J.; VIDAL, X. (2000): “Tres centres de producció terrissera al territori de Kelin”, *SAGVNTVM. Papeles del Laboratorio de Arqueología de Valencia*, extra 3, València, pp. 231-239.
- JIMÉNEZ ÁVILA, J. (1998): “Vaso de Valdegamas”, *Extremadura. Fragmentos de identidad*, Badajoz, pp. 146-147.
- JIMÉNEZ ÁVILA, J. (2002): *La toréutica orientalizante en la península Ibérica*, Bibliotheca Archaeologica Hispana, 16, Madrid.
- LOZANO, L. (2006): “El centro artesanal iberorromano de la Maralaga (Sinarcas, Valencia)”, *SAGVNTVM. Papeles del Laboratorio de Arqueología de Valencia*, 38, València, pp. 133-148.
- MARTÍNEZ CABRERA, F.; IRANZO, P. (1988): “La Maralaga. Excavación de urgencia. Abril, 1987”, *La Voz de Sinarcas*, 6, Sinarcas, pp. 16-20.
- MARTÍNEZ GARCÍA, J. M. (1990): “Materiales de la Segunda Edad del Hierro en la Plana de Utiel”, *Anales de la Academia de Cultura Valenciana*, 2ª época, 66, año XLIX, València, pp. 75-106.
- MARTÍNEZ GARCÍA, J. M.; CHÁFER, G.; ESPÍ, I. (2001): “Materiales de la primera Edad del Hierro en la plaza del Castillo de la villa de Requena (Valencia): un avance”, *Los Íberos en la comarca de Requena-Utiel, Anejo de la revista Lucentum*, 4, Alacant, pp. 117-128.
- MARTÍNEZ VALLE, A.; CASTELLANO, J. J.; CUARTERO, F.; HORTELANO, L.; SÁEZ, A. (2001): “Los hornos ibéricos de las Casillas del Cura (Venta del Moro, Valencia)”, *Los Íberos en la comarca de Requena-Utiel, Anejo de la revista Lucentum*, 4, Alacant, pp. 135-150.
- MARTÍNEZ VALLE, A.; MARONDA, Mª J. (2012): “La Solana de las Pilillas: génesis de la viticultura en la comarca de Requena-Utiel”, *Oleana*, 26, Requena, pp. 13-29.
- MATA, C. (1985): “Algunas cerámicas ibéricas con decoración impresa de la provincia de Valencia”, *SAGVNTVM. Papeles del Laboratorio de Arqueología de Valencia*, 19, València, pp. 153-181.
- MATA, C. (1991): *Los Villares (Caudete de las Fuentes, Valencia): origen y evolución de la Cultura Ibérica*, Trabajos Varios del Servicio de Investigación Prehistórica, 88, València.
- MATA, C. (1995): “Las influencias del mundo fenicio-púnico en los orígenes y desarrollo de la Cultura Ibérica”, *III Congrès Internationale des Études Phéniciennes et Punique* (Tunis, 1991), vol. II, Tunis, pp. 225-244.
- MATA, C. (2006): “El ibérico antiguo de Kelin/ Los Villares (Caudete de las Fuentes, València) y el inicio de su organización territorial”, *Arqueo Mediterrània*, 9, Barcelona, pp. 123-134.
- MATA, C.; BONET, H. (1992): “La cerámica ibérica: ensayo de tipología”, *Trabajos Varios del Servicio de Investigación Prehistórica*, 89, València, pp. 117-173.
- MATA, C.; DUARTE, F. X.; FERRER, M. A.; GARIBO, J.; VALOR, J. (2001): “Kelin (Caudete de las Fuentes, València) y su territorio”, *Los Íberos en la comarca de Requena-Utiel, Anejo de la revista Lucentum*, 4, Alacant, pp. 75-87.
- MATA, C.; MARTÍ, Mª A.; VIDAL, X. (1999): *Los Villares (Caudete de las Fuentes, Valencia). Memoria científica de 1986 a 1988*, Memorias Arqueológicas y Paleontológicas de la Comunidad Valenciana, 0, València.

- MATA, C.; MORENO, A.; QUIXAL, D. (2012): "Estrategias de ocupación y explotación del entorno periurbano de Kelin", *El paisatge periurbà de la Mediterrània occidental durant la protohistòria i l'antiguitat (Tarragona 2009)*, Documenta, 26, Tarragona, pp. 183-197.
- MONTAGNA PASQUINUCCI, M. (1972): "La ceràmica a vernice nera del Museo Guarnacci di Volterra", *Mélanges de l'Ecole Française de Rome. Antiquité*, 84, Roma, pp. 269-498.
- MORENO, A. (2011): *Cuando el paisaje se convierte en territorio: Aproximación al proceso de territorialización íbero en la Plana d'Utiel, València (ss. VI-II a.n.e)*, BAR International Series, 2298, Oxford.
- PLA, E. (1980): *Los Villares (Caudete de las Fuentes)*, Trabajos Varios del Servicio de Investigación Prehistórica, 68, València.
- QUIXAL, D. (2010): "El Pico de los Ajos (Yátova) y el poblamiento ibérico en torno a los ríos Magro y Mijares", *Revista de Estudios Comarcales Buñol-Chiva*, 9, Buñol, pp. 25-35.
- QUIXAL, D. (2012): "El valle del Magro como vía de comunicación en época ibérica (siglos VI-I a.C.)", *Archivo de Prehistoria Levantina*, XXIX, València, pp. 187-208.
- QUIXAL, D.; MATA, C.; ALBELDA, V.; PÉREZ, A. (2010): "Primera campaña de excavación en el asentamiento ibérico final de La Casa de la Cabeza (Requena, Valencia)", *SAGVNTVM. Papeles del Laboratorio de Arqueología de Valencia*, 42, València, pp. 115-117.
- QUIXAL, D.; MATA, C.; ALBELDA, V.; PÉREZ, A. (2011): "Segunda campaña de excavación en el asentamiento ibérico final de La Casa de la Cabeza (Requena, Valencia)", *SAGVNTVM. Papeles del Laboratorio de Arqueología de Valencia*, 43, València, pp. 205-208.
- QUIXAL, D.; MATA, C.; ALBELDA, V.; PÉREZ, A.; SANCHEZ, L. (2012): "Tercera campaña de excavación en el asentamiento ibérico final de La Casa de la Cabeza (Requena, Valencia)", *SAGVNTVM. Papeles del Laboratorio de Arqueología de Valencia*, 44, València, pp. 185-188.
- RUIZ MONTES, P.; PEINADO, M<sup>a</sup> V. (2012): "Las cerámicas grises bruñidas republicanas en el Alto Guadalquivir o un fenómeno de Imitatio hacia fines del mundo ibérico. A propósito de un conjunto en el asentamiento iberorromano de Isturgi", *SAGVNTVM. Papeles del Laboratorio de Arqueología de Valencia*, 44, València, pp. 121-136.
- VALOR, J. P. (2004): "El jaciment ibèric de La Muela de Arriba (Requena)", *Archivo de Prehistoria Levantina* XXV, València, pp. 263-300.
- VALOR, J. P.; MATA, C.; FROCHOSO, R.; IRANZO, P. (2005): "Las cerámicas con decoración impresa e incisa del territorio de Kelin (comarca de Requena-Utiel, Valencia)", *SAGVNTVM. Papeles del Laboratorio de Arqueología de Valencia* 37, València, pp. 105-124.
- VIVES-FERRÁNDIZ, J. (2005a): *Negociando encuentros. Situaciones coloniales e intercambios en la costa oriental de la península Ibérica (ss. VIII-VI a.C.)*, Cuadernos de Arqueología Mediterránea, 12, Barcelona.
- VIVES-FERRÁNDIZ, J. (2005b): "Trípodes fenicios entre el Ebro y el Segura: nuevas perspectivas de estudio", *III Simposio Internacional de Arqueología de Mérida: Protohistoria del Mediterráneo Occidental*, Anejos de Archivo Español de Arqueología, XXXV, vol. II, Madrid, pp. 1351-1361.



EX OFFICINA  
HISPANA

**U. PORTO**

FACULDADE DE LETRAS  
UNIVERSIDADE DO PORTO