

QUADERNS DE PREHISTÒRIA I ARQUEOLOGIA DE CASTELLÓ

VOLUM 32



Servei d'Investigacions Arqueològiques i Prehistòriques

2014

Publicació periòdica anual del Servei d'Investigacions Arqueològiques i Prehistòriques (SIAP)
S'intercanvia amb altres publicacions semblants d'arqueologia, prehistòria i història antiga.

Periodic publication of the Archaeological and Prehistoric Research Service.
It interchanges with others similar publications of Archaeology, Prehistory and Ancient History.

Edita

SIAP

Servei de Publicacions

Diputació de Castelló

Director

Arturo Oliver Foix

Secretariat de redacció

Gustau Aguilera Arzo

Consell de redacció

Empar Barrachina Ibáñez

Ferrán Falomir Granell

Josep Casabó Bernad

Pau Conde Boyer

Informació i intercanvi (information & interchange)

Servei d'Investigacions Arqueològiques i Prehistòriques

Edifici Museu

Av. Germans Bou, 28

E-12003 Castelló de la Plana

arqueologia@dipcas.es

Disseny coberta

Antonio Bernat Callao

Imprimeix

Gráficas Castañ, S.L.

ISSN

1137.0793

Dipòsit legal

CS·170-95



DIPUTACIÓ
D'E
CASTELLÓ

SUMARI

Pàgs.

Articles

J. CASABÓ. La esfera de Cova Foradada (Xàbia, Marina Alta), un objeto singular de los inicios del paleolítico superior	5
D. ROMÁN, I. DOMINGO. Excavacions en la balma del barranc de la Fontanella (Vilafranca, Els Ports)	13
A. MINGO ÁLVAREZ, J. BARBA REY, M. Á. GARCÍA VALERO, R. BERZOSA DEL CAMPO. El yacimiento prehistórico de Los Casares (Riba de Saelices, Guadalajara): revisión del material lítico y cerámico depositado en el Museo Arqueológico Nacional y sus implicaciones crono-culturales	21
A. OLIVER. Perros en el culto, la economía y el prestigio de los iberos	43
F. FALOMIR, J. LUJÁN, M. BURDEUS. Una nova necròpoli tumular en la Foia de Zucaina: Peñas de Villanueva (Zucaina, Alt Millars)	63
R. JÁRREGA. Revisión crono-tipológica de un grupo de cerámicas africanas de cocina: la forma Ostia I, 272 - Atlante CVII, 11-12	67
F. ARASA, G. AGUILELLA, X. MESADO. Algunes peces arqueològiques conservades al Palau-Castell de Betxí (la Plana Baixa, Castelló). Notes sobre l'activitat arqueològica de Pascual Meneu (1857-1934)	77
L. PÉREZ . Vestigios del culto a Ceres en la Valentia romano-republicana	95
F. ARASA. Troballa de dos fragments de la inscripció CIL II2/14, 767 (Alcalà de Xivert, Castelló)	117
D. LEAL. A. GARCIA, F. ARASA. Un lot de materials arqueològics del jaciment romà de l'Hostalot (Vilanova d'Alcolea, Castelló)	125
P. MEDINA. Dos nous contrapesos de <i>torcularium</i> a la comarca de l'Alcalatén (Castelló)	133
N. MESADO. Disquisiciones en torno a la Vía Augusta en la provincia de Castellón	137
S. SELMA CASTELL. Les torres nord i sud-oest del Castell d'Orpesa (La Plana Alta), intervencions i recuperació	223
J. M. TORREGROSSA. Hallazgos monetarios en el Mas de la Segarra (Vilar de Canes, Alt Maestrat - Castelló)	235
F. LÓPEZ BRAVO, S. DELAPORTE, J. BENEDITO NUEZ, M. CLARAMONTE CHIVA, J. M. MELCHOR MONTSERRAT. A propósito de unas púas de rastrillo y otros materiales metálicos de época medieval procedentes de Sagunto	241
Memoria de actividades del Servicio de Investigaciones Arqueológicas y Prehistóricas. Diputación de Castellón, 2013	257
Normas de publicación	265

Algunes peces arqueològiques conservades al Palau-Castell de Betxí (la Plana Baixa, Castelló). Notes sobre l'activitat arqueològica de Pascual Meneu (1857-1934)

Ferran Arasa*
Gustau Aguilera**
Xavier Mesado***

Resumen

Se presentan un conjunto de piezas arqueológicas de época ibérica y romana conservadas en el Palacio-Castillo de Betxí (Plana Baixa, Castelló), con toda probabilidad recopiladas por Pascual Meneu entre finales del siglo XIX y principios del siglo XX, al tiempo que se propone su procedencia en determinados yacimientos arqueológicos del término municipal. Posteriormente se analiza la figura de Pascual Meneu y sus aportaciones dentro del contexto de la arqueología de la época.

Palabras clave: ibérico, romano, historiografía, Plana Baixa.

Abstract

We present a set of archaeological remains of the Iberian and Roman period, preserved at the Palace-Castle of Betxí probably folded by Pascual Meneu between the late nineteenth and early twentieth century. Later we analyze the figure of Pascual Meneu and their contributions in the context of the archeology of the period.

Keywords: Iberian, Roman, Historiography, Plana Baixa.

PRESENTACIÓ

En els treballs de seguiment arqueològic de les obres de remodelació del Palau de Betxí (1^a fase, patí renaixentista) que s'han efectuat entre els anys 2013 i 2014, es van identificar a l'interior de l'edifici una sèrie de peces arqueològiques que no corresponien al monument. Així mateix, també ens van informar de l'existència d'altres peces que, tot i

no conservar-se a l'interior del Palau, en el passat hi havien estat depositades.

Totes les dades apunten a què es tracta de restes arqueològiques procedents de jaciments del terme municipal, recuperades i traslladades al Palau per Pascual Meneu entre finals del segle XIX i principis del XX (Fig. 1). Com veurem en l'apartat

*Departament de Prehistòria i Arqueologia. Universitat de València. Ferran.Arasa@uv.es

**Servei d'Investigacions Arqueològiques i Prehistòriques. Diputació de Castelló. gaguilella@dipcas.es

***Historiador. xavimesado@gmail.com

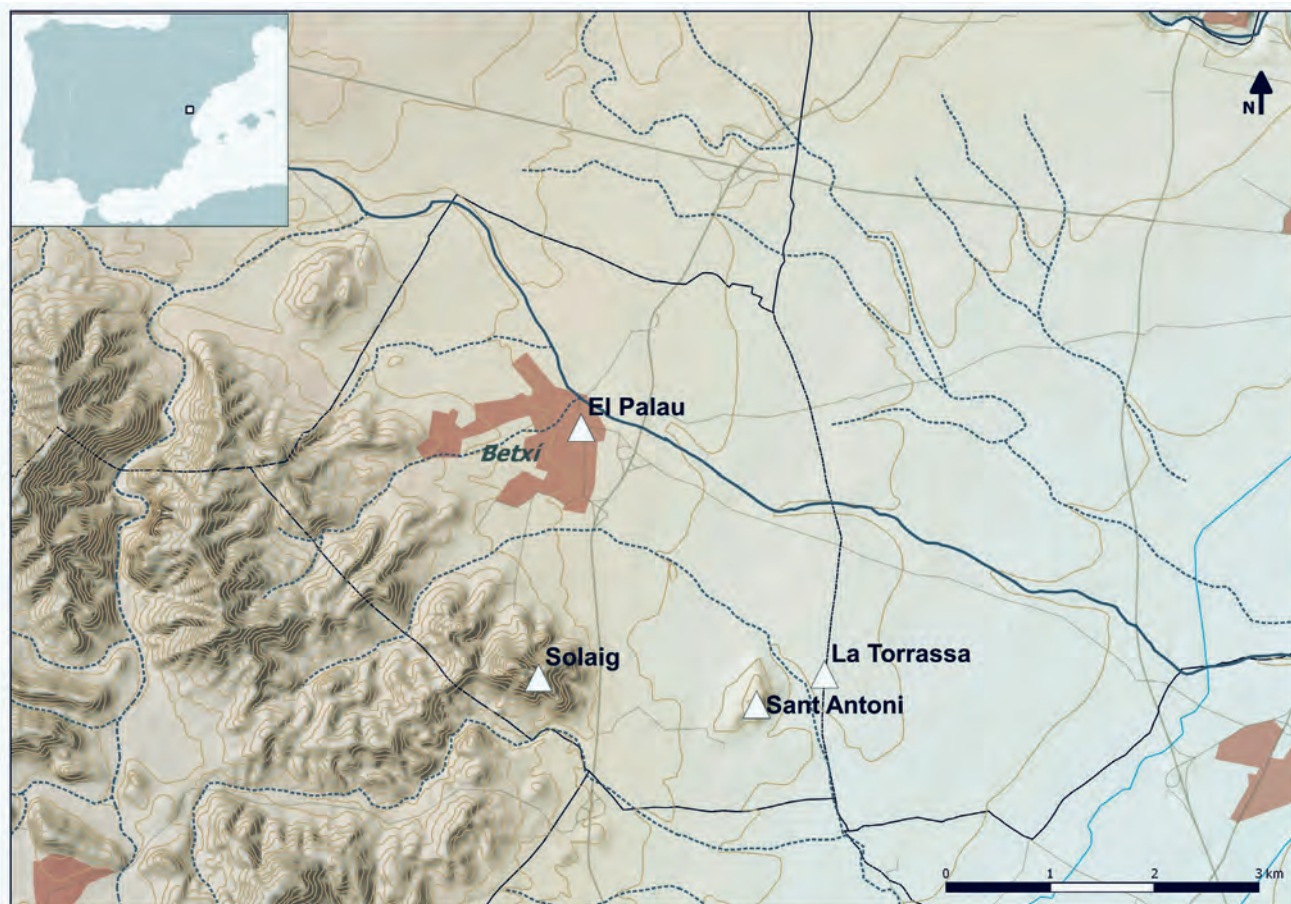


Figura 1. Mapa del terme de Betxí amb els jaciments arqueològics mencionats en el text.

que posteriorment dediquem a la seua activitat arqueològica, en algunes de les seues publicacions hi ha referències a peces que amb molta probabilitat poden identificar-se amb alguna d'aquestes¹.

Les peces estudiades són tres molins rotatoris ibèrics, dos capitells i dos bases de columna romana, una mola de molí i dos contrapesos de premsa també romans. A continuació fem una descripció de cadascuna de les peces.

PERÍODE IBÈRIC

1. Part activa d'un molí rotatori de pedra porosa, segurament volcànica, amb orifici central i dos apèndixs simètricament disposats en cadascun dels laterals. Actualment es troba al Museu Etnològic de Betxí, però originalment es trobava al Palau. Dimensions: 57 x 54 x 16 cm (Fig. 2, 1).

2. Peça fragmentada que correspon a la part activa o *catillus* d'un altre molí rotatori, amb orifici

central i dos apèndixs en un dels laterals. Pedra porosa volcànica. Dimensions: 34 x 43 cm (Fig. 2, 2).

3. Fragment de la part activa d'un molí rotatori, amb perforació central i motllura al voltant de l'orifici central a la cara superior. Pedra porosa volcànica. Dimensions conservades: 16 x 33,5 x 6 cm (Fig. 2, 3).

PERÍODE ROMÀ

4. Capitell de columna de calcària grisa clara. Està parcialment trencat per la part superior. Dimensions màximes: 46 x 32 cm (Fig. 3, 1).

5. Capitell de columna de calcària grisa clara. Dimensions màximes: 46 x 32 cm (Fig. 3, 2).

6. Base quadrada de columna amb l'imoscap. La factura és grollera. La pedra és calcària grisa clara. Dimensions màximes: 74 x 50 cm (Fig. 3, 3).

7. Base quadrada de columna amb l'imoscap, sense arestes que marquen la transició entre amb-

1. Els materials arqueològics que Meneu tenia a la seua casa de Betxí van ser espoliats en juliol de 1938, juntament amb els mobles i la seua magnífica biblioteca, pels soldats de l'exèrcit franquista quan van ocupar el poble. Només van quedar a la casa aquelles peces arqueològiques i aquells llibres que van pensar que no tenien valor, o que pesaven massa per endur-se'ls.

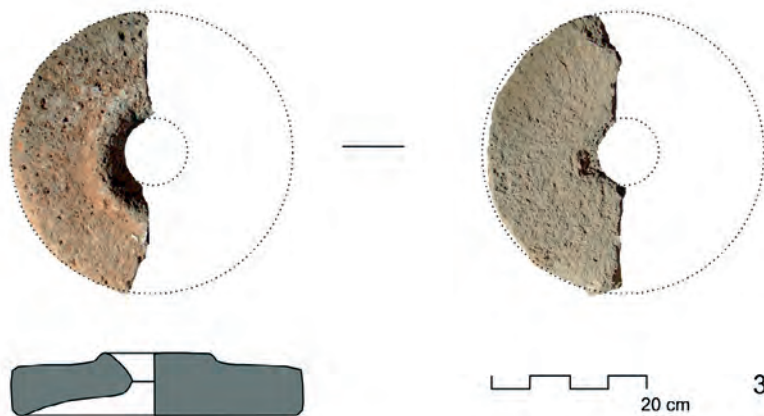
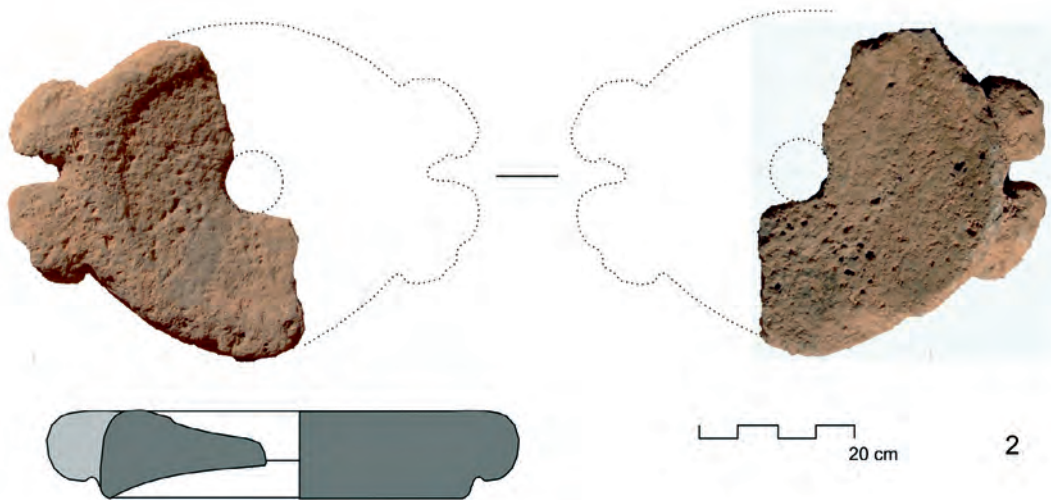
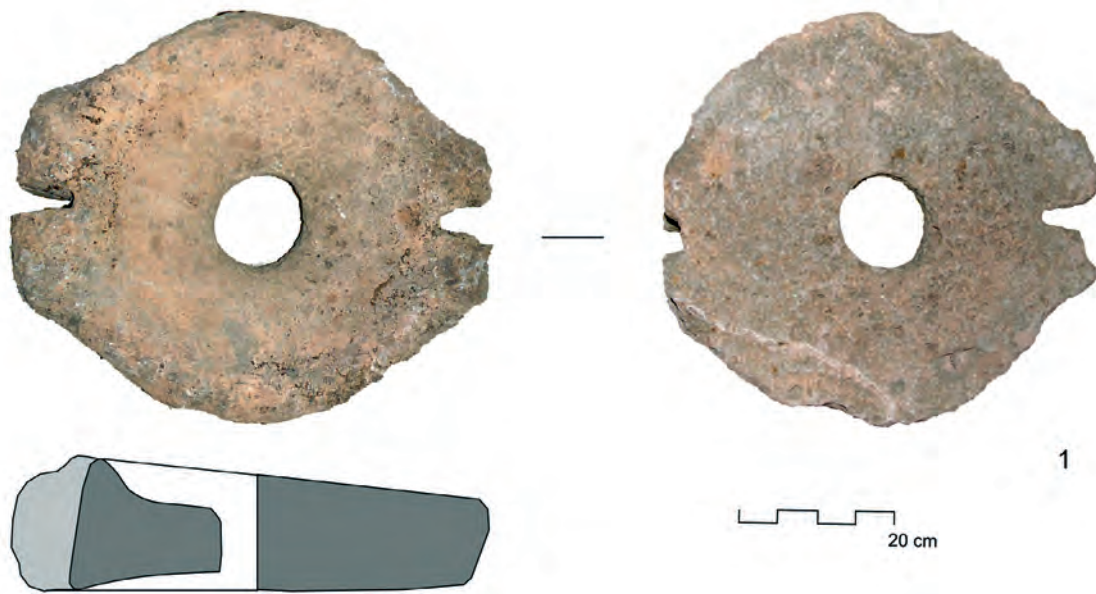


Figura 2. Molins ibèrics localitzats a l'interior del Palau de Betxí.

dues parts. La factura és grollera. La pedra és calcària grisa clara. Dimensions màximes: 54 x 45 cm (Fig. 3, 4).

8. Part fixa o *meta* d'una mola de molí rotatori circular, de secció hemisfèrica, amb solcs paral·lels oblics. Es troba prou trencat per les vores. Dimensions: 71 x 22 cm L'orifici central té 11 cm de diàmetre (Fig. 3, 5).

9. Bloc de pedra volcànica amb una entalladura de forma trapezoïdal. Dimensions: 31 x 22 x 23 cm (Fig. 3, 6).

10. Contrapès de premsa. Originalment es trobava al patí del Palau conjuntament amb la peça núm. 11, tal com esmenta Doñate (1969). Actualment es troben ambdues peces a la rotonda de l'avinguda Primer de Maig (Fig. 4). És un gran bloc de pedra calcària de forma cilíndrica, amb una part del cos més aplanada, que presenta dues entalladures trapezoïdals en els laterals, orificis centrals en les dues cares i una mosca més menuda de forma semicircular a l'aresta de l'altra cara. Dimensions màximes: 112 x 92 cm (Fig. 4, 1).

11. Contrapès de premsa. Originalment es trobava al patí del Palau conjuntament amb la peça núm. 10, tal com esmenta Doñate (1969). Es troba, amb l'anterior, a la rotonda de l'avinguda Primer de Maig. És un gran bloc de calcària de forma cilíndrica, que presenta dues entalladures trapezoïdals en els laterals i orificis centrals en les dues cares. Dimensions màximes: 110 x 62 cm (Fig. 4, 2).

ELS MOLINS IBÈRICS

Respecte a les tres moles de molí rotatori ibèriques (Fig. 2, 1-3), deuen procedir dels jaciments ibèrics del Solaig o del de Sant Antoni, ambdós situats al terme municipal de Betxí (Fig. 1). Sabem que Pascual Meneu es va interessar pels jaciments de la població. Pel que fa als que estan ocupats en època ibèrica, tenim referències de les seues visites als dos. En parlar de Sant Antoni esmenta que «*Solamente se conserva en mi casa bechinense una piedra de molienda, tipo arcáico, materia volcánica, que extraje del suelo en la cima, casi a flor de tierra encontrada y dos piezas de molinete moledor, tipo oriental, ofrecidos para el museo de Bechí por un honrado labrador*» (Meneu, 1911: 3).

Pel que fa al poblat del Solaig, hi ha testimoni directe de la vídua de Pascual Meneu de què diversos molins de pedra procedents suposadament d'aquest jaciment es conservaven a l'interior del Palau (Fletcher, Mesado, 1967: 8-9)

Aquest tipus de molins rotatoris comencen a aparèixer en contextos ibèrics des de finals del segle VI aC, proposant-se fins i tot un origen peninsular, però són més freqüents a partir del segle V aC, i se'n generalitza l'ús al segle IV aC (Alonso, 1996; 1999: 235-236; Longepierre, 2012). En terres de Castelló en tenim documentats al Puig de la Nau amb cronologies de la segona meitat del segle V aC (Oliver, Gusi, 1995). Apareixen també a Vinarragell (Mesado Oliver, 1974: 30-31), i al Solaig (Fletcher, Mesado, 1967: 23), en ambdós casos sense context, entre altres jaciments de la província.

Aquest tipus de molins estan formats per dues peces principals, la superior o *catillus*, activa, que sol presentar secció triangular, i la inferior, passiva, anomenada *meta*, que sol ser cilíndrica. Existeix certa varietat de molins ibèrics de tipus rotatori (vegeu per exemple Quesada *et al.* 2014). Dos dels exemplars dels conservats al Palau corresponen al tipus amb monyons o orelletes, uns apèndixs laterals destinats a fixar les fustes que serviran per accionar el moviment de mòlta. El tercer, molt fragmentat, és difícil de classificar pel seu deficient estat de conservació, i la seua motllura a la part no activa no respon als paràmetres publicats sobre aquest tipus de molins. És possible que fos també del tipus amb monyons laterals, o que es tracte d'un molí rotatori d'una altre tipus.

ELS MATERIALS ROMANS

Els 8 elements restants són d'indubtable adscripció romana i deuen procedir de la vil·la de la Torrassa, situada a la partida del Pla Redó, entre els termes municipals de Betxí i Vila-real. La informació coneguda sobre aquesta vil·la es va reunir en un treball de caràcter divulgatiu publicat fa alguns anys (Arasa, 2004a: 100-110). Les peces que ací presentem amplien la llarga llista de restes que se'n coneixen. Corresponen a dos ambients diferents: les bases i capitells (núm. 4-7; Fig. 3) deuen procedir de la *pars urbana* de la vil·la, mentre que els contrapesos i peces de molí (núm. 8-11) provenen indubtablement de la *pars fructuaria*, sobre la localització aproximada de la qual tenim suficient informació.

Les peces núm. 4-7 (Fig. 3, 1-4) són elements de columna, dos capitells i dues bases de calcària, que Mesado (2005: Fig. 57) ja va donar a conèixer en part. Meneu (1901b) esmenta columnes entre les seues troballes. Bases i tambors de columna llaurats en aquesta pedra es podien veure al jaciment fins fa pocs anys (Arasa, 2004a: 103-104, Fig. 27-29). Es tracta de peces de llaura grollera, que es

recobrien amb estuc per donar-los un acabat més regularitzat i solien pintar-se. La seua presència indica possiblement que la vil·la comptava almenys amb un peristil o pati porticat en la zona residencial, i potser també amb algun pòrtic en les zones rústica o fructuària. Les bases consten del sòcol o dau de forma paral·lelepipèdica i l'imoscap; en un dels dos casos no hi ha solució de continuïtat entre ambdues parts (núm. 7; Fig. 3, 4). Aquest té un diàmetre de 34-35 cm, lleugerament superior al que resulta més freqüent (30-32 cm). Bases semblants s'han trobat en altres vil·les de la Plana, com ara les de Benicató (Nules), que compta amb un peristil de 22,40 x 24 m (537 m²) i un *lacus* circular al centre (Gusi, Olaria, 1977: 109-113, 141; Járrega, 2011: 239); la Creueta (les Alqueries) (Arasa, 2004: 97-98, Fig. 17) i la Punta de la Vall d'Uixó (Arasa, 1995: 87, n^o 94, Fig. 307; Járrega, 2011: 282-283), a més dels elements decoratius més elaborats de la Muntanyeta dels Estanys d'Almenara (Arasa, 1999: 323-325). En aquest mateix volum, Mesado (2014, Fig. 29) en presenta una altra procedent de la Torre d'Onda, a Borriana. Bases i capitells són freqüents en els peristils de vil·les excavades en terres valencianes, com ara la dels Alters (l'Ènova, València), on es va trobar una basa toscana de calcària que donaria suport a columnes de pedra de Buixcarró (Albiach, De Madaria, 2006: 42, 94).

Els capitells són semielaborats (núm. 4-5; Fig. 3, 1-2), un tipus sense decoració i de poc interès per a la investigació per l'escassa informació cronològica, decorativa, evolutiva, etc, que aporten; amb ells es pretenia mantenir l'embelliment arquitectònic, al mateix temps que se'n reduïa el cost (Escrivá, 2005: 195-196, 208). Dins d'aquesta categoria, els dos exemplars són de bona qualitat, la talla és prou acurada i l'acabat uniforme. Consten, de dalt a baix, d'una peça de forma paral·lelepipèdica de 8 cm d'altura que fa el paper de l'àbac, un llistell endinsat de 3 cm, un cos tronco-cònic amb la part superior oberta en forma de calze i un altre llistell també endinsat que dona pas al sumoscap, el cos cilíndric del fust, de 35 cm de diàmetre. Per a Gutiérrez Behemerid (1992: 23, Fig. 2) aquest tipus de capitells correspon a l'ordre toscà, però la seua forma l'aproxima a l'esquema del capitell corinti, del qual faltaria el revestiment del càlat. Aquesta és la interpretació que va fer Escrivá (2005: 200, n^o 128, làm. VIII) en l'estudi d'una peça semblant de *Valentia* procedent de L'Almoïna, però de pitjor acabat, que data en el segle I dC. Trobem uns altres paral·lels a la vil·la del Pou de la Sargueta de Riba-roja de Túria (València), on s'han trobat una base i un capitell toscans (Hortelano, 2007: 119); i sobretot a la vil·la *a mare* de la Punta

de l'Arenal de Xàbia (Alacant), on hi ha un exemplar idèntic (Martín, Serres, 1970: 19, Fig. 6, 2-4, làm. XII, 5-7; Gutiérrez Behemerid, 1992: 21, n^o 50-56).

La núm. 8 (Fig. 3, 5) és una mola hemisfèrica, amb la cara interna plana i l'externa convexa, aquesta amb estries en la superfície de fricció, i un forat central. Es tracta d'una mola (*orbis*) de *trapetum*, un tipus de molí associat a l'elaboració de l'oli que es documenta per primera vegada a Macedònia cap a mitjan segle IV i amb l'Hel·lenisme s'estén per tot el Mediterrani, coexistint fins a l'època bizantina amb els molins de moles cilíndriques (Brun, 2003: 149-150). Consta d'una solera o *mortarium* un amb piló central (*milliarium*) al qual està clavat un eix metàl·lic (*columella*) que subjecta una biga (*cupa*) horitzontal que travessa les moles disposades verticalment, que giren així amb un moviment de rotació i translació (Brun, 1986: 71-73, Fig. 19). S'accionava per un o dos operaris i s'emprava en la primera fase de l'elaboració de l'oli per obtenir una pasta homogènia que permetera incrementar el volum de producció d'oli durant el premsat (Peña, 2010: 38). Es tracta de la primera troballa d'una peça d'aquestes característiques en terres de Castelló. Els paral·lels, però, són nombrosos, entres els quals podem esmentar un trobat al teatre romà de *Carthago Nova* (Antolinos, Noguera, 2012: 201, làm. 7, 2).

Els núms. 10-11 (Fig. 4) són sengles contrapesos de premsa de biga de cargol, del tipus 53 de Brun (1986: 120-124, Fig. 60A). Presenten dues mosses laterals en forma de cua de milà on se subjecta la base de fusta del cargol (*colea*) i el forat central on se n'insereix l'extrem inferior. D'aquesta mateixa vil·la Doñate va donar a conèixer altres dos contrapesos de majors proporcions, d'1,45 m d'altura, 1,27 m de diàmetre i un pes aproximat de 3,6 tones, amb sengles perforacions en l'eix i 4 entalladures trapezoïdals en cada cara, del mateix tipus de premsa, que s'esmenten en diverses publicacions, i un altre de 118 cm de diàmetre que es conserva incomplet (Doñate, 1969: 224; Cisneros, 2002: 129-130; Esteve, 2003: 140-144; Arasa, 2004: 102-103, Fig. 24-26; Mesado, 2005: 866, Fig. 56-57; Gisbert, 2008: 135; Peña, 2010: 166, 448-449; Arasa, 2012: 256-257, làm. I). Doñate al·ludeix a l'existència de dos contrapesos més en el Palau de Betxí, que deuen ser els que ací donem a conèixer, encara que les dimensions que dona són menors (55 cm d'altura).

La presència d'un total de cinc contrapesos apunta a l'existència d'un important centre de producció de caràcter excedentari. Les instal·lacions comptaven amb un paviment ceràmic d'*opus spicatum* i un altre més reduït de morter, tal vegada



Figura 3. Diferents elements petris conservats a l'interior del Palau de Betxí, procedents probablement de la vil·la romana de la Torrassa.

corresponent a un depòsit o *lacus*. A grans trets s'ha pogut esbossar una distribució funcional de la vil·la en dues zones: la *pars urbana* quedava possiblement al costat oest, entre el camí de la Ratlla i el camí d'Artana, en el terme municipal de Betxí, i la *pars fructuaria* estava situada un poc més cap al sud a cavall entre aquell i el de Vila-real. Aquesta és la que Doñate va veure transformar l'any 1967. Es tracta d'un tipus freqüent de contrapès, del qual es coneixen diversos exemplars en terres de Castelló (Arasa, 2013-13), als qual cal afegir els recentment localitzats de l'Alcora i les Useres, que es donen a conèixer en aquest mateix volum (Medina, 2014).

Per a Brun (2003: 61-62) les troballes més antigues de premsa de cargol s'han trobat a la

Campània i daten de la segona meitat del segle I dC. En el seu estudi sobre les instal·lacions de premsat a Hispània, Peña (2010: 71-72) remunta la seua aparició a l'època juli-clàudia en diverses vil·les de la Bètica.

PASCUAL MENEU I L'ARQUEOLOGIA DE BETXÍ

Pascual Meneu y Meneu (Betxí, 1857 - Betxí, 1934) va ser una figura destacada de l'arqueologia de Castelló en una època d'escassa activitat en aquest camp. El seu perfil biogràfic va ser publicat inicialment en un obituari anònim

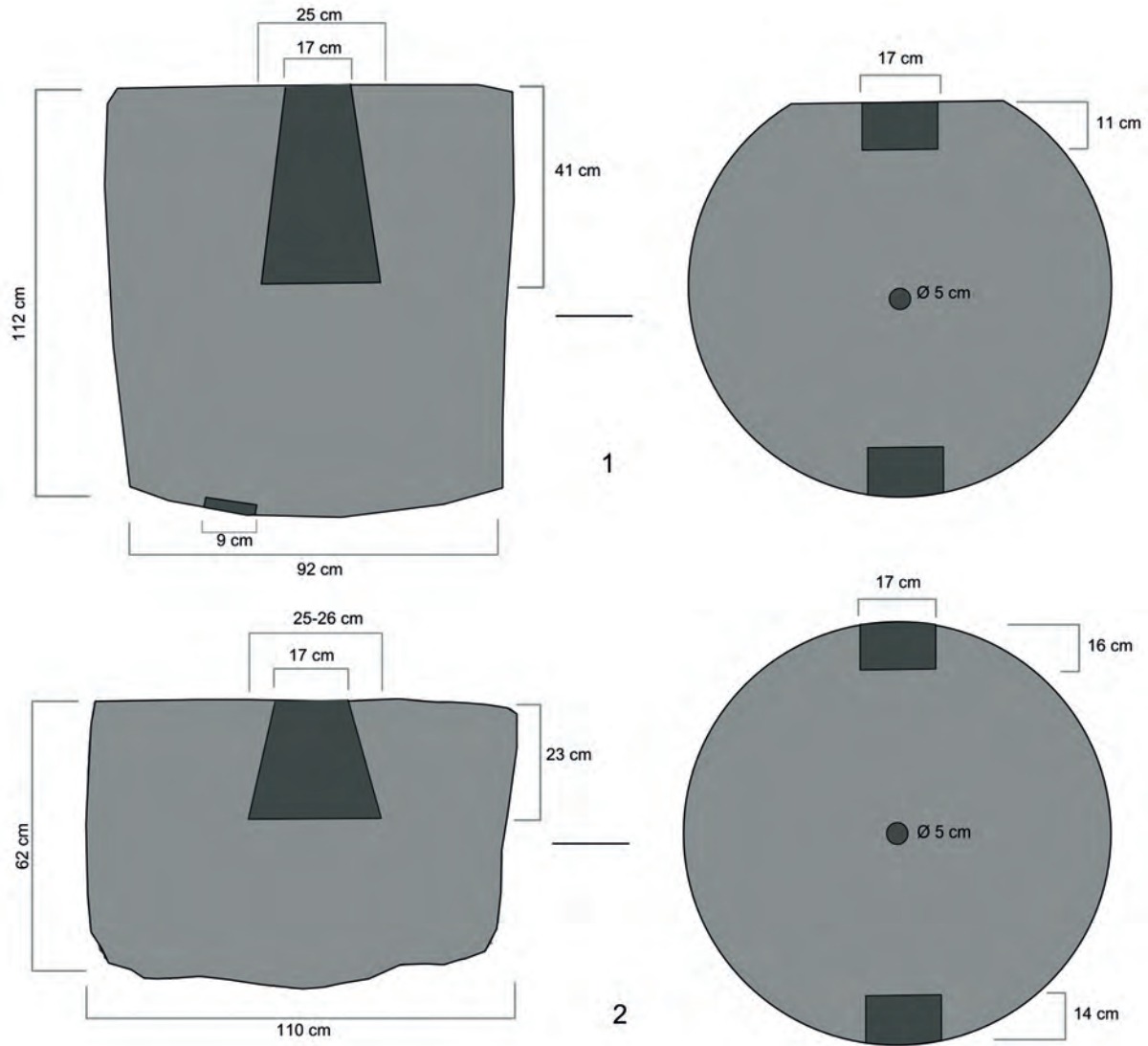


Figura 4. Contrapesos de premsa en una de les redones de Betxí, que anteriorment es trobaven a l'interior del Palau. Procedeixen probablement de la vil·la romana de la Torrassa.

(1935). El primer a recordar la figura de Meneu va ser el professor Esteve (1993a), on destacava les seues aportacions a aquesta disciplina i incloïa alguns records personals. Poc després, Robles (1994) va aprofundir en la seua biografia en el primer dels dos treballs que va publicar sobre la seua correspondència amb M. de Unamuno, de qui Meneu va ser amic, on reunia bona part de les seues publicacions. Aquest autor tractava fonamentalment de l'etapa salmantina de Meneu a partir de la documentació conservada en l'arxiu de les universitats de Salamanca i Granada, a més de reunir informació obtinguda de les entrevistes amb alguns dels seus fills. Pocs anys després, Franch (1996: 32-35) va publicar un esbós de la seua biografia, i més endavant va fer el mateix amb els seus fills (Franch, 2000: 57-58). Posteriorment la seua figura va ser estudiada en el que havia de ser un llibre i finalment va quedar en un extens dossier publicat a la revista *Estudis Castellonencs*, on diversos autors van abordar aspectes diferents de la seua biografia. El treball principal és el de Mesado Oliver (2005), que aprofundeix en la seua biografia mitjançant l'edició de 62 cartes i altra documentació inèdita avui conservada a l'arxiu municipal de Betxí (Sorribes, 2005). També els treballs d'Albiach (2005), Burdeus (2005) i Robles (2005) tracten de diversos aspectes de la seua biografia. Finalment, Mesado Gimeno (2005 a-b) n'estudia la nissaga familiar i els seus treballs en relació amb el Palau de Betxí. En el 75è aniversari de la publicació del *Boletín de la Sociedad Castellonense de Cultura (SCC)*, Gimeno (2007: 295, 298-299, 315-316) va publicar una breu biografia seua i una valoració crítica dels articles que hi havia publicat. Posteriorment, Arasa (en Díaz-Andreu, Mora, Cortadella, 2009: 437-438) va publicar una síntesi biogràfica de Meneu –enllestida amb anterioritat a la publicació de l'anterior dossier– amb especial referència a la seua obra arqueològica. Finalment, Marín (2012: 252-256) ha estudiat la seua activitat com arabista en relació amb el colonialisme espanyol al Marroc. En aquestes pàgines no pretenem aprofundir més en la seua biografia, ja desenvolupada en les publicacions anteriors, sinó que anem a centrar-nos en les seues aportacions a l'arqueologia.

Nascut en una família benestant, va estudiar el batxiller a Castelló (1876) i va iniciar els estudis de Filosofia i Lletres a la Universitat de València, on va conèixer el que seria el seu amic i col·lega J. Ribera (Carcaixent, 1858-1934), que va finalitzar

a la Universitat Central de Madrid (1883), on es va doctorar l'any 1887. Es va formar en l'escola de l'arabista F. Codera, de qui va ser un estret col·laborador i continuador de la seua obra amb J. Ribera, amb qui mantindrà una llarga amistat reflectida en la seua nombrosa correspondència (López García, 1993-94; Marín *et al.* 2009), i M. Asín. Entre 1882 i 1885 va treballar amb Ribera, sota la direcció de Codera, en l'edició dels tres primers volums de la *Bibliotheca Arabico-Española*. En 1888-89 va residir a Tànger (Marroc), on va treballar a la impremta dels Franciscans i va perfeccionar els seus coneixements d'àrab. A la seua tornada es va instal·lar a Madrid, on va treballar en els ministeris de la Governació i de Gràcia i Justícia. L'any 1908 va guanyar la plaça de catedràtic de llengua hebrea a la Universitat de Salamanca i en 1910 la d'àrab a la mateixa universitat. Des de la seua etapa de doctorand, i en la seua estada a Salamanca va mantenir una estreta relació d'amistat amb Unamuno, com palesen les cartes editades per Robles (1991, 1994, 2004)². En 1911 va obtenir una beca de la Junta per a l'Ampliació d'Estudis per estudiar àrab al Marroc. A la Universitat de Salamanca va tenir un deixeble, E. Montero Gutiérrez, que el va acompanyar en aquesta estada al Marroc (Marín, 2007), arran de la qual va publicar un llibre de viatges sobre el Marroc on es refereix a Meneu com "*querido maestro*" (Montero Gutiérrez, 1913). L'any 1922 es va traslladar a la Universitat de Granada, on va prendre possessió de la càtedra d'àrab i va finalitzar la seua vida acadèmica en jubilar-se l'any 1929. A continuació es va retirar al seu poble, on va morir en 1934.

Per la seua formació i el seu interès, Meneu va ser un filòleg que en la darrera etapa de la seua vida es va dedicar sobretot a la docència. Segons el que sabem fins ara, la seua bibliografia no és molt extensa ni –llevat d'algunes excepcions– es va publicar en revistes de prestigi. Però on es bolcar veritablement va ser en l'estudi de les coses del seu poble. A pesar d'haver passat la major part de la seua vida adulta en ciutats com València, Madrid, Salamanca o Granada, no va perdre mai el contacte ni l'interès per la seua terra i la seua gent. Tornava a Betxí a passar els estius i es va relacionar amb els cercles culturals de Castelló i altres poblacions de la Plana, on va ser reconegut per raó del seu càrrec acadèmic i el nom de la universitat on l'exercia. Prova d'aquest reconeixement són les referències sobre ell que apareixen en articles publicats en

2. Robles (1991) va publicar inicialment les cartes d'Unamuno a Meneu en una monografia sobre la correspondència del primer, i posteriorment va editar la correspondència entre ells en dos articles (Robles, 1994, 2004). També en són testimoni les seues estades al monestir de Santo Domingo de Silos: Vivancos (1988).

la *Revista de Castellón* com un de L. Mingarro (1912: 2) sobre Toponòmàstica; en la conferència sobre el Marroc que va dictar a Castelló l'any 1913 (Huguet, 1913) i en la invitació de J. Peris Fuentes (Borriana) a la seua finca de la Ribera de Cabanes en 1914. Encara que no es va prodigar molt en les seues publicacions, com veurem una part important d'aquestes tracta sobre el seu poble³.

En els seus articles trobem dues temàtiques: l'onomàstica i el lèxic àrab i sobretot l'arqueologia. Els seus primers articles són tres treballs que van veure la llum l'any 1888 en la revista *El Archivo* que publicava R. Chabás a Dénia, possiblement per recomanació del seu amic i col·lega J. Ribera, que hi havia començat a publicar pràcticament des de la seua fundació en 1886: un sobre personatges il·lustres de la població d'Onda en el període andalusí, un altre sobre l'origen àrab i l'església del seu poble i un tercer sobre un dialecte hebreu-marroquí (Meneu, 1987, 1888, 1890). Aquesta temàtica es completa amb dos articles publicats al *Boletín de la SCC*, un al seu primer número de l'any 1920 sobre lèxic d'etimologia àrab, i l'altre en 1925 sobre toponímia castellonenca d'origen àrab. Aquest conjunt de cinc articles constitueixen la part més important de la seua producció filològica sobre temes castellonencs. És precisament en un d'aquests articles on veiem la primera referència a una troballa arqueològica a Betxí (Meneu, 1888: 114-115), doncs explica com de xiquet va ajudar el seu pare en la transformació d'una finca pròxima a la població, on es va trobar un cementeri andalusí amb les tombes fetes de lloses i els difunts mirant vers orient.

La major part dels articles que va publicar, especialment aquells d'interès arqueològic, tracten fonamentalment sobre el seu poble. La seua formació i cultura, la seua curiositat i el coneixement que tenia de les terres de la seua població nadiua, el van portar a interessar-se pels més importants jaciments arqueològics que hi havia, que va explorar i fins i tot excavar en un cas. Comença les seues publicacions a primeries de segle amb una sèrie de quatre articles en el diari *Heraldo de Castellón* l'any 1901, continua amb un altre en 1903, i després d'uns anys de silenci segueix amb un altre en 1908. Una segona sèrie de vuit articles la va publicar a la revista de Castelló *Arte y Letras* en 1911 i el darrer va veure la llum a la *Revista de Castellón* en 1914. En conjunt, els jaciments de què

tracta són majoritàriament del terme municipal de Betxí i pertanyen a l'edat del Bronze (els Castellets), l'època ibèrica (el Solaig i la Muntanyeta de Sant Antoni) i romana (la Torrassa). Tracta també de l'antiga xarxa de regadiu, de les sèquies excavades en la roca i d'un gran dipòsit conegut com la Bassa Seca. En el seu darrer treball (1914) descriu els castells d'Albalat i Miravet (Cabanes) i dóna a conèixer la troballa d'una inscripció ibèrica que havia fet J. Peris Fuentes.

En la primera sèrie d'articles sobre els jaciments arqueològics de Betxí, publicada a l'*Heraldo de Castellón*, Meneu es va centrar a la vil·la romana de la Torrassa, situada a la partida del Pla Redó, entre els termes municipals de Betxí i Vila-real. En el primer dóna a conèixer el jaciment i descriu les nombroses troballes que s'hi havien realitzat, entre les quals hi havia un relleu de marbre (Meneu, 1901a), i en el segon diu que havia realitzat excavacions i conta que havia trobat 3 arroves (més de 30 kg) de fragments de marbre blanc, "pardo" i rogenc, a més de columnes, bases, tubs de plom i altres objectes; també dóna la notícia de la troballa d'enterraments a la Muntanyeta de Sant Antoni (Meneu, 1901b). En el tercer parla de la Bassa Seca, un gran dipòsit d'aigua de 50 x 37 m, amb parets de 3 m d'alçària i 1 m de grossària, del qual quedaven 50 m de la sèquia d'aprovisionament (Meneu, 1901c). En el darrer descriu la Sèquia del Diable (Meneu, 1901d). Dos anys després, en 1903 conta el resultat de la consulta que havia fet a Madrid sobre el relleu i reconeix haver estat objecte d'un engany, segons veurem més endavant. En 1908 publica un altre amb la notícia de la seua donació al *Museo Arqueológico Nacional* (MAN) d'un lot de ceràmica ibèrica procedent del Solaig, cosida en 18 cartons, que anys després va estudiar Bosch Gimpera (1915: 19; 1924: 83).

Gràcies al caràcter meticulós de Meneu sabem que l'any 1901 va fer una estada molt llarga al seu poble amb la seua primera esposa María Octavia Revoredo y Machado, comtessa de Vergara, de qui se divorciaria pocs anys després, que va aprofitar per fer diferents activitats relacionades amb l'Arqueologia, el que possiblement explica la publicació dels seus articles al diari l'*Heraldo de Castellón*. Així, al Fons Meneu de l'Arxiu Municipal es conserva una llibreta amb diverses anotacions on indica l'activitat i la despesa corresponent, bé el transport de peces arqueològiques en carro,

3. No sabem que s'haja publicat un recull complet de la seua obra. La bibliografia arqueològica sobre jaciments de Betxí és la més coneguda, que va ser reunida per Esteve (1993aa: 31-32). El llistat més extens és el de Robles (1994: 238), que inclou alguns treballs publicats fora de l'àmbit valencià, que possiblement es la part més incompleta i dispersa de la seua producció.

bé els journals de la persona que l'acompanyava (Sorribes, 2005). Cal destacar, doncs, l'actitud de Meneu de conèixer els llocs personalment, de visitar-los i escriure sobre el que havia vist. En destacarem les més interessants: "1901. Febrero, dia 17. Ver cueva y Minas 0'75 pts". Deu referir-se a les mines situades al NO del terme municipal, a la partida del mateix nom, entre les quals n'hi ha una de coure. "1901. Febrero, dia 19. Carro transporte piedra de columnas á Patiàs". Aquest apunt ha de fer referència a una de les peces romanes excavades a la seua finca de la Torrassa que Meneu va fer portar en aquest any a la seua casa de Betxí, possiblement alguna de les que ací es presenten. "1901. Abril, dia 7 Domingo. Visita acequia del Diable", i una altra posterior que diu: "1901. Abril, dia 12. Tres jornales guía acequia del Diabolo. 6 pts". Així, Meneu va recórrer la sèquia del Diable, el que explica la seua detallada descripció. I finalment: "1901. Abril, dia 15. Visita cueva y Castillo Castro. 5'90 pts". La seua curiositat s'estenia a llocs situats més enllà del terme municipal, com prova la visita a aquest castell de la Fondegulla, a la Serra Espadà, sobre el qual no va escriure.

De tots aquests jaciments torna a parlar més endavant, en la segona sèrie d'articles publicats en la revista *Ayer y Hoy* l'any 1911. El primer està dedicat al jaciment ibèric del Solaig (Meneu, 1911a), del topònim del qual assaja una etimologia, per passar a continuació a descriure les restes que s'hi havien trobat, de les quals reconeix guardar un morter de pedra i una llança de ferro. També avança que en dos estreps d'aquest tossal, els Castelletes i Conena, havia trobat igualment restes de diferents períodes, prehistòric el primer i ibèric el segon. En aquesta publicació inclou la primera referència bibliogràfica que trobem en els seus articles: l'obra de P. Paris (1903-4) on per primera vegada es caracteritza la cultura ibèrica, en la qual cerca Meneu els paral·lels de la decoració en la ceràmica que havia trobat. Aquest jaciment va ser prospectat posteriorment per Tarradell, Fletcher i Mesado, que l'any 1966 hi va fer dos sondeigs i va trobar una làmina de plom amb inscripció ibèrica (Fletcher, Mesado, 1967, 1966-68; Mesado, 2004: 39-42; Gumbau, Ferrandis, 2004: 107-109). Amb posterioritat, Verdegall hi va fer quatre campanyes d'excavacions (1990-91 i 1993-94) que romanen inèdites. El jaciment presenta uns nivells inicials del Ferro Antic i una àmplia ocupació ibèrica amb importacions ceràmiques dels segles III-II aC (Arasa, 2001: 106-107).

En el segon article tracta dels Castelletes (Meneu, 1911b), que identifica –a pesar de la seua aparença tumular– amb una torre prehistòrica.

La seua planta circular li permet buscar paral·lels i establir diferències amb altres jaciments. Així, recorda la planta circular d'algunes cases de A Citània (Guimaráes, Portugal) que havia visitat poc temps abans, completament diferents de les de ciutats com Numància i Empúries; i la ceràmica reforçada amb cordons i decorada amb unguilacions o incisions, que havia vist també en el primer jaciment. Ací trobem una segona referència bibliogràfica: el llibre de Cartailhac *Monumentos prehistóricos en España*. Els jaciments de Conena i els Castelletes són de l'Edat del Bronze (Gumbau, Ferrandis, 2004: 98-100); el primer té ceràmiques del Ferro Antic i importacions fenícies (Mesado, 2004: 32), i el segon presenta un segon període d'ocupació en època ibèrica (Esteve, 1991: 35; Mesado, 2004: 27-28).

El tercer article està dedicat a la Muntanyeta de Sant Antoni, que denomina Puig de Pasqües perquè s'esmenta amb aquest nom en la Crònica del rei Jaume I (Meneu, 1911c). Conta Meneu que els vessants de la Muntanyeta es van transformar per al seu aprofitament agrícola després de perdre'n l'església la propietat amb la Desamortització, i que va ser aleshores quan van començar a aparèixer tota classe de troballes arqueològiques. L'article va il·lustrat amb una fotografia d'una làmina on hi ha cosits i numerats diversos fragments de ceràmica ibèrica pintada, possiblement semblant als cartons que havia enviat al MAN. Al cim es va trobar una pedra de molí que guardava a casa, possiblement una de les que ací presentem, juntament amb dues mans de molí que li havia donat un llaurador. De la Muntanyeta destaca l'existència d'una mena de fossat excavat a la roca al vessant nord, i fonaments de petites cases a la banda sud, on es proposava excavar. Aquest jaciment va ser estudiat per Mesado (1993: 147-154; 2004: 42-43), i presenta una primera ocupació en l'Edat del Bronze i una segona en el període ibèric que arriba fins als segles II-I aC, ja en època romana (Arasa, 2001: 107-108; Gumbau, Ferrandis, 2004: 102-107). Mesado hi va fer una primera excavació en 1962 (Fletcher, Mesado, 1968: 21), i en 1995 Verdegall en va realitzar una altra al vessant SO, posant al descobert algunes habitacions (Verdegall, 1995). Una de les troballes més interessants d'aquest jaciment és un fragment de làmina de bronze (*tabula*) amb inscripció ibèrica (*MLH III F.7.2*), un suport epigràfic típicament romà, que va ser editada per Fletcher (1967).

A continuació passa a parlar de la vil·la romana de la Torrassa, de la qual descriu les nombroses troballes de tota mena, i expressa la seua intenció de donar-les en el futur al Museu Provincial quan la Diputació el reorganitze; afegeix

que J. Ruiz va reunir una nombrosa col·lecció de troballes arqueològiques, que ignorava on havia anat a parar. Ací esmenta a Saavedra, estudiós de les vies romanes que va proposar la reducció de la posta *Sebelaci* de la Via Augusta als peus del Solaig (Saavedra, 1863: 99), el que interpreta com una referència a la Torrassa. Finalitza amb la descripció de la Bassa Seca, dipòsit que considera romà, que s'alimentava de la Font de Betxí i creu que portava l'aigua a la vil·la (Gumbau, Ferrandis, 2004: 112-113). Doñate (1966, 1969) va estudiar les sèquies del Diable i de les Argamasses i va plantejar de nou l'origen romà de tot aquest sistema de captació i distribució d'aigües per al regadiu. En conjunt, aquest sistema és d'origen medieval (Felip, 1987), i la seua construcció s'emmarca possiblement en un projecte de posada en valor de les terres situades a la vora sud del Millars amb motiu de la fundació reial de Vila-real. En aquest context, la construcció del gran dipòsit de la Bassa Seca, que potser no va arribar a utilitzar-se mai, tindria com a finalitat transformar per al regadiu les terres de la partida del Pla Redó, que s'estén entre els termes municipals de Betxí i Vila-real (Arasa, 2004: 110-113).

En els dos següents articles fa una detinguda descripció del Palau de Betxí, que havia comprat i on havia instal·lat el seu domicili (Meneu, 1911d-e). Hi destaca la seua consideració que els murs de tàpia puguen ser de possible origen romà o púnic-grec. En el segon comença la descripció del sistema de sèquies de Betxí, el seu recorregut, les tècniques constructives i les restes del trams més antics, que continua en el sisè (Meneu, 1911f), on també explica com es va desenvolupar la població a partir del Palau i la troballa de nombroses sitges tant en aquesta com als seus voltants; finalitza aquesta nova entrega parlant sobre l'etimologia del topònim Betxí, on rebut la interpretació de Madoz sobre el seu hipotètic origen hebreu i apunta a la seua probable procedència del llatí *Sebelaci*, el topònim de la posta romana de la Via Augusta. Les seues dues darreres col·laboracions a la revista *Arte y Letras* les subtitula "Folclor bechinense" i les dedica a contalles que havia escoltat de xiquet, com ara l'existència d'una mina subterrània que comunicava la Muntanyeta de Sant Antoni, els Castelletes i el Solaig, i que en els soterranis d'aquesta muntanya hi havia guardats immensos tresors, que un sabater i un miner havien cercat infructuosament en el seu temps; i d'una antiga sèquia provinent del riu Millars que regava tota la partida del Pla Redó, on es troba la Torrassa, i fins i tot portava l'aigua fins a Morvedre. Aquesta darrera la relaciona amb la Sèquia del Diable i les seues derivacions que havia publicat anteriorment (Meneu, 1901d). Finalment,

aprofita per desmentir la tradició que recull Madoz sobre la presència d'Anníbal a Betxí, i la contalla popular sobre la mort de Viriato en aquesta mateixa població.

Meneu era propietari d'una part de les terres per on s'estenien les restes de la vil·la de la Torrassa en la part de Betxí, on com hem vist va practicar excavacions i va recuperar un nombrós lot de materials arqueològics, entre els quals es trobaven les peces romanes que ací presentem. Aquesta vil·la, que degué tenir una gran importància però que avui està pràcticament arrasada, ha estat objecte de diversos estudis de conjunt, entre els quals destaca l'inicial de Doñate (1969), el d'Esteve (2003), amb notícies anteriors, i les recopilacions d'Arasa (2004a: 100-110) i Gumbau i Ferrandis (2004: 113-115). El nombre de contrapesos que s'hi han trobat, un total de cinc exemplars de grans dimensions, més la mola de *trapetum* que ací presentem, ens indica que devia tractar-se d'una gran explotació dedicada almenys en part al conreu de l'olivera i l'elaboració d'oli.

En relació amb aquesta vil·la, segons conta Meneu, ell mateix va ser objecte d'una matussera broma per part de gent del poble, potser d'algun dels mateixos peons que llogava per excavar. Aquesta va consistir a fer-li creure que s'hi havia trobat una figureta femenina de fang amb els atributs un poc exagerats. Meneu va donar a conèixer la suposada troballa en un article publicat a l'*Heraldo de Castellón* el 12 de març de 1901, i dos anys després, en 1903 va publicar un article a la revista *Ayer y Hoy* reconeixent la seua ingenuïtat en creure que era antiga. Aquest episodi no hauria tingut més transcendència si no fora perquè amb la grollera peça abans descrita va incloure una altra que també va acabar considerant una falsificació, quan és palès que l'origen i la consideració d'ambdues peces no tenia res a veure. Es tractava d'un relleu de marbre trencat per la part superior que tenien els propietaris d'una parcel·la veïna a la seua en l'àrea arqueològica del jaciment, que suposadament s'havia trobat excavant a 2 m de fondària. El descriu amb detall i per això sabem que representava el mite d'Amaltea, un tema culte que apareix ocasionalment en l'art romà: "*un arbolito, una cabra, (...) un niño en actitud de mamar (...), y un pastor ó vigilante que velaba por el animal y el infante. El grupo descansa en una repisa primorosamente cincelada (...)*". Meneu se'l va emportar a Madrid, on el va ensenyar a l'arqueòleg J. R. Mélida, aleshores director del Museu de Reproduccions, qui li va dir que devia ser dels segles XVII-XVIII segons el motiu ornamental representat en el repeu que no apareixia mai en l'antiguitat. Com hem

dit, considerem molt improbable que el relleu de marbre formara part d'aquesta matussera broma, puix Meneu no sols coneixia molt bé el jaciment on s'havia trobat, sinó també a les persones que el conservaven, propietaris de una finca que afrontava amb la seua (Arasa, 1998: 322-323; 2004a: 109-110; 2004b: 245-246). Malauradament, ni el mateix Meneu va tornar a referir-se a aquest relleu, ni se'n va tornar a saber res, de manera que no hem tingut l'oportunitat de comprovar per nosaltres mateixos si com sospitem devia ser un relleu ornamental romà que podria haver servit per decorar el peristil de la *pars urbana* de la vil·la.

Però a més de donar a conèixer els jaciments arqueològics del terme municipal de Betxí, Meneu també va publicar notícies sobre altres de la Ribera de Cabanes (la Plana Alta). A primeries de 1914, J. Peris Fuentes, natural de Borriana, home de cultura i aficionat a l'arqueologia (Mesado, 2000), va invitar Meneu a una excursió a la seua finca *La Senieta*, situada al pla litoral del Cabanes, on havia fet algunes troballes arqueològiques. Al mes següent, Meneu va publicar una nota dedicada a don Àngel Sánchez Gozalbo on contava la visita als castells d'Albalat i Miravet (Cabanes), i aprofitava per fer algunes disquisicions filològiques sobre els seus topònims (Meneu, 1914). Aquesta excursió va ser publicada poc després pel tercer acompanyant, el també borrianenc García Collado (1914), que conta que també van visitar el jaciment d'Orpesa la Vella – del qual fa una detallada descripció – i el promontori de Morro de Gos, on Peris els va indicar que també es conservaven vestigis d'una ocupació antiga, a més de recollir l'anècdota del bany de Meneu en la mar un 4 de gener. Anys més tard, el mateix Peris va publicar un article on explicava les seues troballes arqueològiques en aquella zona (Peris, 1922: 221). Del Castell d'Albalat Meneu diu que es veien murs romans, com també considera romà l'aljub existent als seus peus, que comparava amb altres que havia vist en diferents poblacions com Sagunt. Peris també li va ensenyar una inscripció ibèrica (*MLH III F.5.1*) que s'havia trobat en terres del Mas de la Polida, i Meneu destaca de la visita al lloc la troballa de teules romanes. Es tracta del jaciment avui conegut com el Brosseral, que va ser estudiat posteriorment per Esteve (1989), que afegeix la troballa d'algunes incineracions. Aquest presenta dues fases d'ocupació, una ibèrica que pot datar-se entre els segles V-IV i II-I aC, a la qual pertany l'esmentada estela (Arasa, 2001: 92, Fig. 32), i una altra tardo-antiga que pot datar-se en els segles V-VI dC (Arasa, 1997: 1150-1151; Arasa, Flors, 2010: 525). A continuació, Meneu esmenta un contrapès de premsa romana en un aljub situat a la vora del riu

Xinxilla, que compara amb un que conservava en la seua casa trobat a la Torrassa (Betxí). Finalment fa una acurada descripció del Castell de Miravet fixant-se en aspectes arquitectònics.

Les notícies arqueològiques de Meneu sobre els jaciments de Betxí en els seus articles publicats a la revista *Arte y Letras* en 1911 van passar prompte a la bibliografia. Esmentem només les primeres referències. Els primers van ser els Castelletes, un dels dos jaciments ibèrics, la vil·la de la Torrassa i el dipòsit de la Bassa Seca, que esmenta Huguet (en Sarthou, s. a.: 196-197, 204-205) en la seua *Reseña Histórica* del volum dedicat a la província de Castelló de la *Geografía General del Reino de Valencia*, que va redactar Sarthou, i per aquest mateix autor en l'apartat dedicat a aquesta població (Sarthou, s. a.: 756-757). Almarche, en la primera monografia publicada sobre la cultura ibèrica al País Valencià en 1918, dedica un apartat a Betxí i se'n fa ressò de les troballes i excavacions realitzades per Meneu. Així, esmenta el jaciment de l'edat del Bronze dels Castelletes, els ibèrics del Solaig, Conena i la Muntanyeta de Sant Antoni, i la vil·la romana de la Torrassa (Almarche, 1918: 74-76). Dels treballs d'Huguet i Almarche pren la informació Bosch Gimpera quan esmenta aquests jaciments en la seua síntesi sobre l'arqueologia de Castelló publicada en el número V del *Boletín de la SCC* (Bosch, 1924: 110).

En aquest primer número del *Boletín de la SCC*, Meneu publica amb les figures més senyeres de la cultura castellonenca de l'època: historiadors com M. Betí i el també betxinenc M. Ferrandis Irlles, cap de l'aleshores Arxiu Històric de València; escriptors com L. Pascual Tirado; estudiosos de la llengua i valencianistes com J. Garcia Girona, G. Huguet i C. Salvador, etc. D'altra banda, el tracte que li proporcionen els autors locals i regionals quan l'esmenten en els seus treballs és sempre molt elogiós i denota una gran admiració. Així Huguet (1913) el qualifica d'erudit, infatigable i cultíssim catedràtic i docte investigador; García Collado (1914: 14) es refereix a ell com "*el sabio orientalista y docto catedrático*"; i Almarche (1918) destaca el "*entusiasmo que por su pueblo natal siente el ilustrado catedrático de Arabe de la Universidad de Salamanca*". També el que fora deixeble seu a la Universitat de Salamanca, Montero Gutiérrez, es refereix a Meneu com "*querido maestro*".

CONSIDERACIONS FINALS

Les activitats arqueològiques de Meneu tenen lloc en un període –a primeries del segle

XX– en què a Castelló pràcticament no hi havia iniciatives d'aquest tipus, quan llanguia l'únic organisme existent per a la protecció del Patrimoni, la *Comisión Provincial de Monumentos* (Olucha, 1999). Aleshores les excavacions no estaven encara regulades, el que no succeirà fins a l'aprovació en 1911 de la *Ley de Excavaciones Arqueológicas y Conservación de Ruinas y Antigüedades*. Meneu, doncs, va realitzar excavacions pel seu compte, mogut per la curiositat i l'afany de trobar peces arqueològiques d'interès. El seu perfil, en tant que aficionat a l'arqueologia, és semblant al d'altres personatges que entre les darreres dècades del segle XIX i primeries del XX van portar a terme activitats semblants, entre les quals podem destacar el metge L. Cebrián Mezquita que va excavar a la Muntanyeta dels Estanys d'Almenara en la dècada de 1880 (Vicent, Hormigos, 2006: 95, 111), i alguns membres de la *Comisión Provincial de Monumentos* que van excavar al Castell de la Magdalena (Castelló de la Plana) l'any 1885 (Arasa, 2005: 180). Les actuacions arqueològiques van començar a ser més nombroses en la segona dècada del nou segle, quan alguns aficionats van començar a excavar jaciments, com és el cas destacat de H. Fornés García que en 1913-16 va excavar el poblat ibèric de Rochina (Sot de Ferrer) (Fletcher, 1940), i també de Peris (1922: 219-220) que en 1915 va fer excavacions al Tossal de Mortòrum (Cabanes). Però el veritable esdeveniment que va posar a Castelló en el mapa de la Prehistòria internacional va ser el descobriment del gran conjunt d'art rupestre de la Valltorta l'any 1917 (Tírig-Albocàsser), que va atraure les figures més importants d'aquesta disciplina que aleshores treballaven a Espanya: H. Obermaier, H. Breuil i P. Bosch Gimpera, i altres com E. Hernández-Pacheco y J. Cabrera (Oliver, Olucha, 2013).

En la segona dècada del segle XX comencen les prospeccions de l'inspector d'ensenyament J. J. Senent que van permetre la localització del conjunt pictòric rupestre de Morella la Vella (Morella) l'any 1917, a més de nombrosos jaciments de diferents èpoques. A partir d'aquest moment, arran de la vinguda de la comissió de l'Institut d'Estudis Catalans (IEC) encapçalada per P. Bosch enviada per al seu estudi, aquest va començar a visitar jaciments de Castelló. Això es va traduir en la publicació de diversos articles del mateix Senent a l'*Anuari de l'IEC*, el primer conjuntament amb Bosch sobre el jaciment ibèric de la Torre de Foios (Llucena), al qual van seguir altres dos treballs. Els contactes amb Bosch van culminar amb la seua vinguda a Castelló l'any 1923 (Esteve, 1993) i la seua posterior col·laboració al butlletí de la SCC (Bosch, 1924). Aquesta, constituïda en 1920, va reunir les

figures més destacades de la cultura nostrada i va esdevenir la publicació local més prestigiosa de la recerca en el camp de les Humanitats. Pel mateix temps, en 1922 van començar les excavacions de J. B. Nebot al jaciment de Villa Filomena (Vilareal), que va continuar el geòleg V. Sos Baynat (Oliver, 2013). Amb ell va aparèixer una nova generació d'arqueòlegs, alguns aficionats com el pintor J. B. Porcar, i altres amb formació acadèmica universitària com el mateix Sos, i sobretot, alguns anys més endavant, F. Esteve, que va ser el primer doctor en Prehistòria (1934) entre els arqueòlegs valencians.

En aquest context, les aportacions de Meneu tenen una singular importància, a pesar del seu caràcter estrictament local, per tal com dóna a conèixer jaciments de diferents èpoques que segueixen constituint la part fonamental del que encara avui sabem sobre l'arqueologia de Betxí, i els classifica culturalment gràcies a les seues lectures i coneixements. Sobre aquest particular cal destacar el bon ús que fa de la més moderna bibliografia, com veiem en el cas paradigmàtic dels llibres de P. Paris, per identificar uns dels primers jaciments pertanyents a l'aleshores recentment caracteritzada cultura ibèrica. Finalment, excava una important vil·la romana i reuneix una considerable col·lecció arqueològica amb la intenció de donar-la al Museu Provincial quan aquest reunira les condicions necessàries. La part constituïda pels elements lapidis de major pes i volum, que encara roman en la que va ser la seua casa a Betxí, és la que ací presentem en record de la seua figura.

BIBLIOGRAFIA

- ALBIACH MESADO, V. J. (2005): "En Pascual Meneu i Meneu". *Estudis Castellonencs*, 10: 735-740. Castellón.
- ALBIACH, R., DE MADARIA, J. L. coords. (2006): *La villa de Cornelius (L'Ènova, Valencia)*. Valencia.
- ALMARCHE VÁZQUEZ, F. (1918): *La antigua civilización ibérica en el Reino de Valencia*. Valencia.
- ALONSO I MARTÍNEZ, N. (1996): "Els molins rotatius: origen i expansió en la Mediterrània occidental". *Revista d'arqueologia de Ponent*, 6: 181-198. Lleida.
- ALONSO I MARTÍNEZ, N. (1999): *De la llavor a la farina. Els processos agrícoles protohistòrics a la Catalunya Occidental*. Monographies d'Archéologie Méditerranéenne, 4. Paris.

- ANÒNIM (1935): "In memoriam. D. Pascual Meneu y Meneu". *Heraldo de Castellón*, 1 d'agost. Castellón.
- ANTOLINOS, J. A., NOGUERA, J. M. (2012): "Producción de aceite y vino en el sector meridional del Conventus Carthaginiensis: catalogo de instalaciones en los ámbitos rural y urbano". En *Actas. Coloquio Internacional De vino et oleo Hispaniae*. J. M. Noguera, J. A. Antolinos (eds.). Anales de Prehistoria y Arqueología, 27-28: 173-208. Murcia.
- ARASA I GIL, F. (1995): *Territori i poblament en època romana a les comarques septentrionals del litoral valencià*. Tesi Doctoral. Universitat de València. València.
- ARASA I GIL, F. (1997): "Les comarques septentrionals del litoral valencià entre els segles IV i VI". *Hispania i Roma. D'August a Carlemany. Congrés d'homenatge al Dr. Pere de Palol*, 2. Annals de l'Institut d'Estudis Gironins, XXXVII: 1145-1159. Girona.
- ARASA I GIL, F. (1998): "Escultures romanes de Castelló". *Quaderns de Prehistòria i Arqueologia de Castelló*, 19: 311-347. Castelló de la Plana.
- ARASA I GIL, F. (1999): "Noves interpretacions sobre el conjunt monumental de la Muntanyeta dels Estanys (Almenara, la Plana Baixa)". *Archivo de Prehistoria Levantina*, XXIII: 301-358. Valencia.
- ARASA I GIL, F. (2001): *La romanització a les comarques septentrionals del litoral valencià. Poblament ibèric i importacions itàliques en els segles II-I aC*. Serie de Trabajos Varios. Servicio de Investigación Prehistórica, 100. Valencia.
- ARASA I GIL, F. (2004a): "Alquerías y su territorio en época romana". *Alquerías. El temps d'un poble*: 75-146. Castelló.
- ARASA I GIL, F. (2004b): "La decoración escultórica de las *uillae* en el País Valenciano". En: *Actas de la IV Reunión sobre Escultura Romana en Hispania*, T. Nogales i L. J. Gonçalves (Coord.): 229-253. Madrid.
- ARASA I GIL, F. (2005): "Arco de Cabanes. Observaciones críticas (1866), informe manuscrito de Félix Ponzoa Cebrián sobre l'Arc de Cabanes conservat a l'arxiu de la Real Academia de la Historia. Una aproximació a l'arqueologia castellonenca en el segle XIX". *Boletín de la Sociedad Castellonense de Cultura*, LXXXI: 161-217. Castellón.
- ARASA I GIL, F. (2012): "Instalaciones para la producción de vino y aceite en el litoral castellonenca". En *Actas. Coloquio Interna-*
- cional De vino et oleo Hispaniae*. J. M. Noguera i J. A. Antolinos (edd.). Anales de Prehistoria y Arqueología, 27-28: 253-260. Murcia.
- ARASA I GIL, F., FLORS UREÑA, E. (2010): "El mundo romano y la Antigüedad Tardía". En Flors Ureña, E. (coord.): *Torre la Sal (Ribera de Cabanes, Castellón). Evolución del paisaje antrópico desde la prehistoria hasta el medioevo*. Monografies de Prehistòria i Arqueologia Castellonenques, 8: 523-528. Castelló de la Plana.
- BOSCH GIMPERA, P. (1915): *El problema de la cerámica ibérica*. Madrid.
- BOSCH GIMPERA, P. (1924): "Els problemes arqueològics de la província de Castelló". *Boletín de la Sociedad Castellonense de Cultura*, V: 81-120. Castellón.
- BRUN, J.-P. (1986): *L'Oléiculture antique en Provence. Les huileries du département du Var*, RAN, Sup. 15, Paris.
- BRUN, J.-P. (2003): *Le vin et l'huile dans la Méditerranée antique. Viticulture, oléiculture et procédés de fabrication*, Paris.
- BURDEUS DÍAZ-TENDERO, L. (2005): "Pascual Meneu, sus estudios universitarios y un singular artículo, manuscrito para "El Adelantado". *Estudios Castellonenses*, 10: 919-934. Castellón.
- CISNEROS FRAILE, F. (2002): "El vino en el hinterland del Portus de Saguntum (ss. I a.C.-I d.C.)". *Saguntum*, 34: 127-136. Valencia
- DÍAZ ANDREU, M.; MORA, G.; CORTADELLA, J. coord. (2009): *Diccionario Histórico de la Arqueología Española*. Madrid.
- DOÑATE SEBASTIÁ, J. M. (1966): "Riegos romanos del Mijares". *Archivo de Prehistoria Levantina*, XI: 203-214. Valencia.
- DOÑATE SEBASTIÁ, J. M. (1969): "Arqueología romana de Villarreal (Castellón)". *Archivo de Prehistoria Levantina*, XII: 205-240. Valencia.
- DOÑATE SEBASTIÁ, J. M. (1991): *Museu Etnològic de Vila-real. Gabinet Arqueològic. Catàleg*. Vila-real.
- ESCRIVÁ CHOVER, I. (2005): *La decoración arquitectónica romana en Valentia*. Tesi Doctoral, Universitat de València.
- ESTEVE GÁLVEZ, F. (1989): "La lápida ibérica de Cabanes". *Archivo de Prehistoria Levantina*, XIX, 103-111. Valencia.
- ESTEVE GÁLVEZ, F. (1991): "La Cámara Cupuliforme del Bronce Valenciano". *Anales de la Real Academia de Cultura Valenciana*, 68: 33-48. Valencia.

- ESTEVE GÁLVEZ, F. (1993a): "En memòria de Pascual Meneu". *Anuario del Ateneo de Castelló*, 6: 19-32. Castellón.
- ESTEVE GÁLVEZ, F. (1993b): "La vinguda del professor Bosch". *Anuario del Ateneo de Castelló*, 6: 9-18. Castellón.
- ESTEVE GÁLVEZ, F. (2003): *La via romana de Dertosa a Saguntum*, Castelló.
- FELIP, V. (1987): "La qüestió de les aigües entre Borriana i la vila de Nules". *Burriana en su Historia*, I: 173-273. Borriana.
- FLETCHER VALLS, D. (1936-40): "El poblado ibérico de Rochina". *Atlantis. Actas y Memorias de la Sociedad Española de Antropología, Etnografía y Prehistoria*, XV: 125-140. Madrid.
- FLETCHER VALLS, D. (1967): "Un bronce escrito del poblado ibérico de San Antonio (Bechí, Castellón)". *Zephyrus*, XVIII: 79-83. Valladolid.
- FLETCHER VALLS, D., MESADO OLIVER, N. (1967): *El poblado ibérico de El Solaig (Bechí, Castellón)*. Serie de Trabajos Varios. Servicio de Investigación Prehistórica, 33. València.
- FLETCHER VALLS, D., MESADO OLIVER, N. (1966-68): "Prospecciones en el poblado ibérico de El Solaig (Bechí, Castellón de la Plana)". *Noticario Arqueológico Hispánico*, 10-12: 31-40. Madrid.
- FRANCH FRANCH, M. (1996): *Sucedió en Bechí...* Ed. de l'autor. Betxí.
- FRANCH FRANCH, M. (2000): *Betxí any 2000. Betxinencs singulars del segle XX*. Ed. de l'autor. Betxí.
- GARCÍA COLLADO, F. (1914): "La «Cenieta» y sus alrededores". *Revista de Castellón*, 52: 13-15. Castellón.
- GIMENO BETÍ, LL. (2007): "Presència de la nostra llengua al Boletín de la Sociedad Castellonense de Cultura". *Boletín de la Sociedad Castellonense de Cultura*, LXXXIII: 289-329. Castellón.
- GISBERT SANTONJA, J. A. (2008): "Vi tarraconense al País Valencià. Una mirada des dels forns d'àmfores. Arqueologia de les vil·les i derelictes de la costa de Dianium (Dénia)", en: López Mullor, A., Aquilué, X. (coord.): *La producció i el comerç de les àmfores de la provincia Hispania Tarraconensis. Homenatge a Ricard Pascual i Guasch*: 125-150. Barcelona.
- GUMBAU GARCÍA, J. P., FERRANDIS PEÑA, I. (2004): "Evolució històrica de Betxí. De l'Edat del Bronze a la Romanització". En: *4t Premi Vila de Betxí. Treball guanyador i accèssits*: 97-117. Betxí.
- GUSI, F., OLARIA, C. (1977): "La villa romana de Benicató (Nules, Castellón)". *Cuadernos de Prehistoria y Arqueología Castellonenses*, 4, 101-144. Castellón.
- GUTIÉRREZ BEHEMERID, M. A. (1992): *Capiteles Romanos de la Península Ibérica*. Studia Archaeologica, 81. Valladolid.
- HUGUET, R. (1913): "Conferencia del Doctor Meneu". *Revista de Castellón*, 33: 9-10. Castellón.
- HORTELANO UCEDA, I. (2007): "El "Pou de la Sargueta" (Riba-Roja de Túria, Valencia). Una villa en le territorio de Valentia", *Lucentum*, XXVI, 115-126. Alicante.
- JÁRREGA DOMÍNGUEZ, R. (2011): *La Plana romana*. Castelló.
- LONGEPIERRE, S. (2012): *Meules, molins et meulières en Gaule méridionale du II^e s. av. J.-C. au VII^e s. ap. J.-C.* Monographies Instrumentum, 41. Montagnac.
- LÓPEZ GARCÍA, B. (1993-94): "Correspondencia de Julián Ribera a Pascual Menéu: una amistad en una etapa decisiva del arabismo (1899-1904)". *Sharq al-Andalus*, 10-11: 499-526. Alicante.
- MARÍN, M. (2007): "Marruecos y los marroquíes en la obra de Eloy Montero (1913)". *Studi Ispanici*, XXXII: 187-205. Pisa-Roma.
- MARÍN, M. (2012): "Los estudios árabes y el colonialismo español en Marruecos". En: Agud, A. et al.: *Séptimo centenario de los Estudios Orientales en Salamanca*: 251-268. Salamanca.
- MARÍN, M., DE LA PUENTE, C., RODRÍGUEZ MEDIANO, F., PÉREZ ALCALDE, J. I. (2009): *Los epistolarios de Julián Ribera Tarragó y Miguel Asín Palacios. Introducción, catálogo e índices*. Madrid.
- MARTÍN, G., SERRES, M^a D. (1970): *La factoría pesquera de Punta del Arenal y otros restos romanos de Jávea (Alicante)*. Serie de Trabajos Varios. Servicio de Investigación Prehistórica, 38. Valencia.
- MEDINA GIL, P. (2014): "Dos nous contrapesos de *torcularium* a l'Alcalatén", *Quaderns de Prehistòria i Arqueologia de Castelló*, 32: 133-135. Castelló.
- MENEU MENEU, P. (1887): "Moros célebres de Onda". *El Archivo*, II: 175-186. Denia.
- MENEU MENEU, P. (1888): "Bechí, sus orígenes moros y su iglesia cristiana". *El Archivo*, III: 114-118. Denia.

- MENEU MENEU, P. (1890): "Dialecto hispano-hebraico en el Imperio de Marruecos". *El Archivo* IV: 83-86. Denia.
- MENEU MENEU, P. (1901a): "Arqueología bechinense". *Heraldo de Castellón*, 12 de març. Castellón.
- MENEU MENEU, P. (1901b): "Arqueología bechinense". *Heraldo de Castellón*, 15 de març. Castellón.
- MENEU MENEU, P. (1901c): "Arqueología bechinense". *Heraldo de Castellón*, 2 d'abril. Castellón.
- MENEU MENEU, P. (1901d): "Arqueología bechinense". *Heraldo de Castellón*, 16 d'abril. Castellón.
- MENEU MENEU, P. (1903): "Arqueología bechinense. Errores". *Ayer y Hoy*, 41: 389-392. Castellón.
- MENEU MENEU, P. (1908), "Yacimiento ibérico de bechí. Donativo de objetos ibéricos al Museo Arqueológico Nacional"- *Heraldo de Castellón*, 2 d'abril- Castelló.
- MENEU MENEU, P. (1911a): "Yacimientos arqueológicos en Bechí. Solách.-Els Castellet.-Puig de Pascues.-La Torrassa.-El Palacio"- *Arte y Letras*, 1: 3-4. Castellón.
- MENEU MENEU, P. (1911b): "Yacimientos arqueológicos en Bechí". *Arte y Letras*, 2, Castellón, pp. 4-5.
- MENEU MENEU, P. (1911c): "Yacimientos arqueológicos en Bechí", *Arte y Letras*, 6: 2-5. Castellón.
- MENEU MENEU, P. (1911d): "Yacimientos arqueológicos en Bechí. El Palacio de Bechí". *Arte y Letras*, 7: 1-3. Castellón.
- MENEU MENEU, P. (1911e): "Yacimientos arqueológicos en Bechí. El Palacio de Bechí". *Arte y Letras*, 11: 1-3. Castellón.
- MENEU MENEU, P. (1911f): "Yacimientos arqueológicos en Bechí. El Palacio de Bechí". *Arte y Letras*, 12: 1-4. Castellón.
- MENEU MENEU, P. (1911g): "Yacimientos arqueológicos en Bechí. "Folclor" bechinense". *Arte y Letras*, 13: 2-3. Castellón.
- MENEU MENEU, P. (1911h): "Yacimientos arqueológicos en Bechí. "Folclor" bechinense". *Arte y Letras*, 14: 6-8. Castellón.
- MENEU MENEU, P. (1914): "Miravet y Albalad". *Revista de Castellón*, 50: 3-4. Castellón.
- MENEU MENEU, P. (1920): "Fer l'ènsa". *Boletín de la Sociedad Castellonense de Cultura*, I: 133-136. Castellón.
- MENEU MENEU, P. (1925): "Nombres árabes en la provincia de Castellón". *Boletín de la Sociedad Castellonense de Cultura*, VI: 199-207. Castellón.
- MESADO GIMENO, X. (2005a): "Els Meneu: una antiga família arrelada a Betxí". *Estudis Castellonencs*, 10: 741-748. Castellón.
- MESADO GIMENO, X. (2005b): "El somni de Pascual Meneu: el Palau de Betxí". *Estudis Castellonencs*, 10: 881-918. Castellón.
- MESADO OLIVER, N. (1974): *Vinarragell (Burriana, Castellón)*. Serie de Trabajos Varios. Servicio de Investigación Prehistórica, 46. Valencia.
- MESADO OLIVER, N. (1993): "Dos enclaves ibéricos sobre los lindes del término municipal de Vila-real". *Miscelánea Homenaje a José María Doñate*, 147-171. Vila-real,.
- MESADO OLIVER, N. (2000): "Tras la 'saga' de los Peris Fuentes", en Cabedo, R.; Burdeus, L.: *Burriana 1882-1936. El Puerto*: 13-27. Burriana.
- MESADO OLIVER, N. (2004): "Alquerías y su entorno en época preromana". *Alquerías. El temps d'un poble*: 19-74. Castelló.
- MESADO OLIVER, N. (2005): "Tras la 'saga' de los Meneu. D. Pascual Meneu i Meneu, un betxinenc ilustre". *Estudis Castellonencs*, 10: 749-880. Castellón.
- MESADO OLIVER, N. (2014): "Disquisiciones en torno a la Vía Augusta en la provincia de Castellón". *Quaderns de Prehistòria i Arqueologia de Castelló*, 32: 137-222. Castelló.
- MINGARRO, L. (1912): "Toponomástica". *Revista de Castellón*, 1: 1-3. Castellón.
- MLH = UNTERMANN, J. (1990): *Monumenta Linguarum Hispanicarum. III. Die iberischen Inschriften aus Spanien. 2. Die Inschriften*. Wiesbaden.
- MONTERO Y GUTIÉRREZ, E. (1913): *El pueblo moro y el judío: tipos, paisajes, usos, costumbres, instituciones religiosas y jurídicas, la acción de España en el Magreb*. Salamanca.
- OLIVER FOIX, A. (2013): "Villa Filomena en el contexto social y cultural castellanense". En: Soler Díaz, J. A. (Ed.), *Villa Filomena, Vila-real (Castellón de la Plana). Memoria de una excavación nonagenaria. Un poblado de hoyos con campaniforme*, MPAC, 9: 23-28. Castellón.
- OLIVER FOIX, A., GUSI JENER, F. (1995): *El Puig de la Nau: un hábitat fortificado ibérico en el ámbito mediterráneo peninsular*. Monografies de Prehistòria i Arqueologia Castellonencs, 4. Castellón.
- OLIVER FOIX, A., OLUCHA MONTINS, F. (2013): "La investigación". En J. J. Ferrer Maestro (Coord.): *El arte rupestre en la provincia de*

- Castellón. Historia, contexto y análisis*: pp. 17-34. Castellón.
- OLUCHA MONTINS, F. (1999): "Actes de la Comissió Provincial de Monuments Històrics i Artístics de Castelló. 1900-1960". *Boletín de la Sociedad Castellonense de Cultura*, LXXV: 215-293. Castellón.
- PARIS, P. (1903-4): *Essai sur l'Art et l'Industrie de l'Espagne primitive*, I-II. Paris.
- PEÑA CERVANTES, Y. (2010): *Torcularia. La producción de vino y aceite en Hispania*. Documenta, 14. Tarragona.
- PERIS FUENTES, J. (1922): "Escarceos arqueológicos. Castellón y sus cercanías". *Boletín de la Sociedad Castellonense de Cultura*, III: 218-223. Castellón.
- QUESADA SANZ, F.; KAVANAGH DE PRADO, E., LANZ DOMÍNGUEZ, M. (2014): "Los molinos del yacimiento del Cerro de la Cruz (Almedinilla, Córdoba): clasificación y análisis de los ejemplares de época ibérica y emiral". *Spal*, 23: 83-118. Sevilla.
- ROBLES CARCEDO, L. (1991) (Ed.): *Miguel de Unamuno. Epistolario inédito*. Madrid.
- ROBLES CARCEDO, L. (1994): "El arabista castellanense, Pascual Meneu, amigo de Unamuno. (Cartas inéditas)". *Boletín de la Sociedad Castellonense de Cultura*, LXX: 197-240. Castellón.
- ROBLES CARCEDO, L. (2004): "Nuevas aportaciones sobre Meneu". *Boletín de la Sociedad Castellonense de Cultura*, LXXX: 355-399. Castellón.
- ROBLES CARCEDO, L. (2005): "Pascual Meneu, hijo de Bechí". *Estudis Castellonencs*, 10: 935-952. Castellón.
- SAAVEDRA, E. (1863): *Discursos leídos ante la Real Academia de la Historia en la recepción pública de don Eduardo Saavedra el día 28 de Diciembre de 1862*. Madrid.
- SARTHOU CARRERES, C. (s. a.): *Provincia de Castellón*. Geografía General del Reyno de Valencia. Barcelona.
- SORRIBES ROIG, E. (2005): "El fons Meneu-Monleón de l'Arxiu Municipal de Betxí". *V Premi Vila de Betxí*: 117-142. Betxí.
- VERDEGAL I CEREZO, V. (1995): "La Muntanyeta de Sant Antoni, bressol del nostre poble". *Butlletí d'Informació Municipal*, Betxí.
- VICENT CAVALLER, J. A., HORMIGOS SÁNCHEZ, P. (2009): "Lluís Cebrián Mezquita. Recerques al voltant de la Muntanyeta dels Estanys (Almenara)". *Orleyl*, 6: 85-113. La Vall d'Uixó.
- VIVANCOS, M. C. (1988): "Unamuno, Silos y "La Revista Quincenal". A propósito de una carta inédita de D. Miguel de Unamuno". *Castilla. Estudios de Literatura*, 13: 193-202. Valladolid.