

# QUADERNS DE PREHISTÒRIA I ARQUEOLOGIA DE CASTELLÓ

VOLUM 32



Servei d'Investigacions Arqueològiques i Prehistòriques

2014

Publicació periòdica anual del Servei d'Investigacions Arqueològiques i Prehistòriques (SIAP)  
S'intercanvia amb altres publicacions semblants d'arqueologia, prehistòria i història antiga.

Periodic publication of the Archaeological and Prehistoric Research Service.  
It interchanges with others similar publications of Archaeology, Prehistory and Ancient History.

**Edita**

SIAP

**Servei de Publicacions**

Diputació de Castelló

**Director**

Arturo Oliver Foix

**Secretariat de redacció**

Gustau Aguilera Arzo

**Consell de redacció**

Empar Barrachina Ibáñez

Ferrán Falomir Granell

Josep Casabó Bernad

Pau Conde Boyer

**Informació i intercanvi (information & interchange)**

Servei d'Investigacions Arqueològiques i Prehistòriques

Edifici Museu

Av. Germans Bou, 28

E-12003 Castelló de la Plana

arqueologia@dipcas.es

**Disseny coberta**

Antonio Bernat Callao

**Imprimeix**

Gráficas Castañ, S.L.

**ISSN**

1137.0793

**Dipòsit legal**

CS·170-95



# SUMARI

Pàgs.

## Articles

J. CASABÓ. La esfera de Cova Foradada (Xàbia, Marina Alta), un objeto singular de los inicios del paleolítico superior .....	5
D. ROMÁN, I. DOMINGO. Excavacions en la balma del barranc de la Fontanella (Vilafranca, Els Ports) .....	13
A. MINGO ÁLVAREZ, J. BARBA REY, M. Á. GARCÍA VALERO, R. BERZOSA DEL CAMPO. El yacimiento prehistórico de Los Casares (Riba de Saelices, Guadalajara): revisión del material lítico y cerámico depositado en el Museo Arqueológico Nacional y sus implicaciones crono-culturales ....	21
A. OLIVER. Perros en el culto, la economía y el prestigio de los iberos .....	43
F. FALOMIR, J. LUJÁN, M. BURDEUS. Una nova necròpoli tumular en la Foia de Zucaina: Peñas de Villanueva (Zucaina, Alt Millars) .....	63
R. JÁRREGA. Revisión crono-tipológica de un grupo de cerámicas africanas de cocina: la forma Ostia I, 272 - Atlante CVII, 11-12 .....	67
F. ARASA, G. AGUILELLA, X. MESADO. Algunes peces arqueològiques conservades al Palau-Castell de Betxí (la Plana Baixa, Castelló). Notes sobre l'activitat arqueològica de Pascual Meneu (1857-1934) .....	77
L. PÉREZ . Vestigios del culto a Ceres en la Valentia romano-republicana .....	95
F. ARASA. Troballa de dos fragments de la inscripció CIL II2/14, 767 (Alcalà de Xivert, Castelló) ....	117
D. LEAL. A. GARCIA, F. ARASA. Un lot de materials arqueològics del jaciment romà de l'Hostalot (Vilanova d'Alcolea, Castelló) .....	125
P. MEDINA. Dos nous contrapesos de <i>torcularium</i> a la comarca de l'Alcalatén (Castelló) .....	133
N. MESADO. Disquisiciones en torno a la Vía Augusta en la provincia de Castellón .....	137
S. SELMA CASTELL. Les torres nord i sud-oest del Castell d'Orpesa (La Plana Alta), intervencions i recuperació .....	223
J. M. TORREGROSSA. Hallazgos monetarios en el Mas de la Segarra (Vilar de Canes, Alt Maestrat - Castelló) .....	235
F. LÓPEZ BRAVO, S. DELAPORTE, J. BENEDITO NUEZ, M. CLARAMONTE CHIVA, J. M. MELCHOR MONTSERRAT. A propósito de unas púas de rastrillo y otros materiales metálicos de época medieval procedentes de Sagunto .....	241
Memoria de actividades del Servicio de Investigaciones Arqueológicas y Prehistóricas. Diputación de Castellón, 2013 .....	257
Normas de publicación .....	265

# Un lot de materials arqueològics del jaciment romà de l'Hostalot (Vilanova d'Alcolea, Castelló)

Daniel Leal Vilches\*  
Alba Garcia Gavara\*\*  
Ferran Arasa i Gil\*\*\*

## Resumen

Se presenta un lote de materiales de recogida superficial procedentes del asentamiento romano de l'Hostalot (Vilanova d'Alcolea, Castelló).

**Palabras clave:** prospección, romano.

## Abstract

We present a set of materials collected at the surface of the roman site of Hostalot (Vilanova Alcolea, Castellón).

**Keywords:** Prospection, Roman.

El jaciment romà de l'Hostalot es troba situat a la localitat de Vilanova d'Alcolea (Castelló) i rep el nom d'un antic hostel localitzat a la vora del Camí Reial que fou construït sobre les restes romanes i va estar en funcionament almenys entre els segles XVI i XVIII. El va donar a conèixer J. J. Senent en 1923, en un treball que tractava sobre el traçat de la Via Augusta entre els rius de la Sènia i Millars (Senent, 1923), on l'identificava amb la posta *Idum* de la Via Augusta, esmentada pels itineraris de l'època (Fig. 1). Aquesta reducció, majoritàriament acceptada pels estudiosos, va rebre un important suport amb el descobriment d'un mil·liari de la via erigit durant el regnat de l'emperador Caracal·la (Arasa, 1994).

L'assentament ocupa una àmplia zona que s'estén als dos costats de la carretera CV-10, que segueix un traçat similar al de Via Augusta, a l'altura de l'encreuament d'aquesta amb la carretera CV-145. La major part del jaciment es troba situat a la banda sud del barranc de la Carrasqueta, on

poden distingir-se fins a tres sectors, dels quals els dos més coneguts (I i II) estan ubicats al costat est de la via Augusta (Fig. 2). El jaciment va ser excavat inicialment per F. Arasa en 1986 i 1987 (Arasa, 1989), que va traure a la llum un complex arquitectònic en el qual s'ha pogut identificar un *horreum* (Arasa, 2013). L'any 1992, arran de la troballa de l'esmentat mil·liari en el curs de les obres d'ampliació de la carretera CV-10, es va excavar una extensa franja situada en aquest mateix costat (Ulloa, Grangel, 1996). Finalment, cal destacar les aportacions de F. Esteve a l'estudi de la via, on va donar a conèixer algunes troballes arqueològiques (Esteve, 1992; 2003: 66).

En el present treball volem donar a conèixer un lot de materials arqueològics format per 165 peces arreplegades en superfície, i per tant producte d'una tria selectiva, que foren reunides en la seua major part per J. V. Caldach, veí de la població, a qui volem agrair des d'ací la possibilitat d'estudiar-les. L'estudi d'aquest conjunt de materials aporta

\*Daniel Leal Vilches. Llicenciat en Història. Dalevil@alumni.uv.es.

\*\* Alba García Gavara. Llicenciada en Història. Algarga2@alumni.uv.es.

\*\*\* Departament de Prehistòria i Arqueologia. Universitat de València. Av. Blasco Ibáñez, 28, 46010 València. Ferran.Arasa@uv.es.

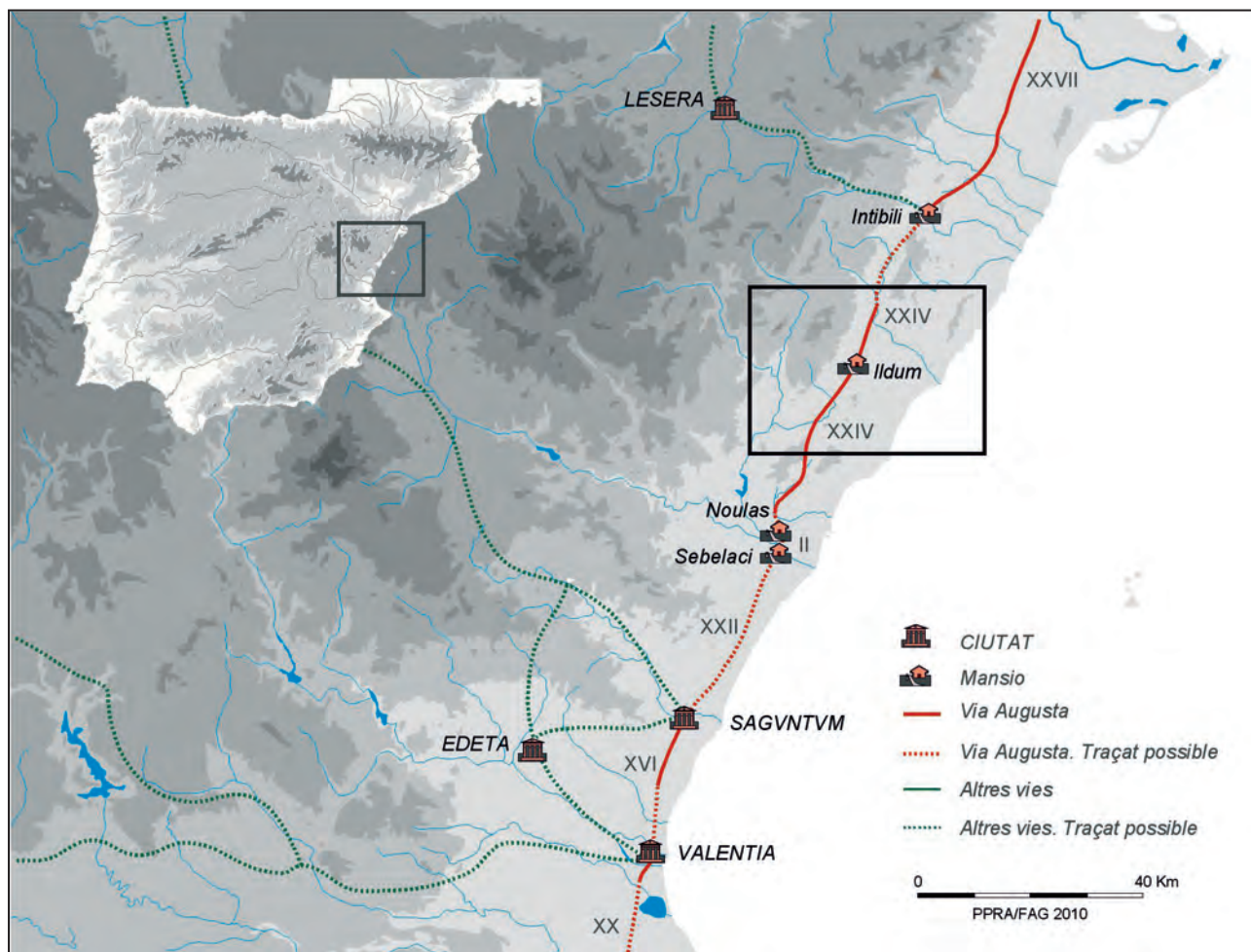


Figura 1. Traçat de la via Augusta a les comarques septentrionals del PV, amb la localització de la mansio *Ildum* (Arasa, 2013: Fig. 1).

una interessant informació per a la fixació de la cronologia del jaciment. La major part d'aquestes peces no tenen localització precisa en el jaciment; només 8 fragments de ceràmiques modernes, els 8 fragments de vidre arquitectònic, un clau de ferro i el mig as de Janus procedeixen del sector I, on es troba el complex arquitectònic de l'*horreum*. Amb posterioritat al seu estudi, aquests materials s'han donat al Museu de Belles Arts de Castelló. Del total, 144 són fragments de ceràmica romana, 5 d'objectes metàl·lics, 8 de vidre de finestra i 8 de ceràmica moderna que corresponen a l'època d'ocupació de l'hostal (Taula 1). Ens ocuparem ací dels materials d'època romana.

## VAIXELLA FINA DE TAULA

El caràcter selectiu de la recollida explica que del total de fragments ceràmics d'època romana, 114 siguen de vaixel·la fina de taula. D'aquests,

112 pertanyen a diverses produccions de TS, entre les quals resulten majoritàries la TSH, amb 56 fragments, seguida de la TSA A, amb 37. Anem a veure amb més detall la composició d'aquest lot de materials.

En primer lloc, la TSI està representada per 12 fragments, dels quals un és de la forma Consp. 21 (Fig. 3, 1), amb una datació entre el final del regnat d'August i el de Tiberi (Ettlinger *et al.* 2002: 88), i un altre pot pertànyer –amb dubtes– a la forma Consp. 19, ambdues inèdites al jaciment. Aquesta producció està escassament representada en les campanyes d'excavació realitzades en 1986-87 al complex arquitectònic de l'*horreum* (sector I), amb només 2 fragments indeterminats (Arasa, 2013: 173, 182, Fig. 14, 1), i millor en la de 1992 realitzada a la zona residencial (sectors II i III), on se'n van recuperar un total de 39 fragments, dels quals 36 al talús de la vora oest de la carretera CV-10, amb un segell *in planta pedis* del terrisser *Atei(us)* (Ulloa, Grangel, 1996: 351, 353, 357, Fig. 7-9). Encara



que en conjunt el nombre de fragments d'aquesta producció és reduït, la seua importància rau en el fet que són fonamentals per datar la primera fase d'ocupació del jaciment entre els regnats d'August i Tiberi.

De TSG només hi ha dos fragments, un dels quals és de vora però de reduïdes dimensions, per la qual cosa la seua classificació és insegura (Fig. 3, 2); i l'altre és un fragment de paret d'una forma decorada de la qual es veu el fris superior format per òvuls i puntes de fletxa. Tots dos poden datar-se de manera aproximada entre el regnat de Claudi i l'època flàvia (Schaad, 2007; Nieto *et al.* 2005). En les excavacions de 1986-87 se'n van trobar només 6 fragments (Arasa, 2013: 173, 175, 182, Fig. 14, 2), mentre que en les de 1992 se'n van recuperar 39 (Ulloa, Grangel, 1996: 351, 353, 357, Fig. 5, 7-9).

La TSH és la producció millor representada d'aquest conjunt, amb un total de 57 fragments, entre els quals hi ha 3 exemplars del bol 8, 2 del plat 15/17, 1 del 18, 5 de la copa 27, 2 de la copa 29 i 5 del bol hemisfèric 37 (Fig. 3, 3-9); aquesta és l'única forma decorada identificada. A més a més, hi ha alguns fragments de paret que presenten una decoració a base de cercles concèntrics, característica de la darrera fase de producció en el segle II. De manera general aquest grup pot datar-se entre el darrer terç del segle I i la primera meitat del II (Roca, Fernández García, 1999). En les excavacions de 1986-87 se'n van trobar només 21 fragments (Arasa, 2013: 173, 175, 182, Fig. 14, 3; 18, 1-2; 37, 1), mentre que en les de 1992 se'n van recuperar 156, entre els quals es trobaven les formes ací documentades, i era la producció majoritària de la vaixel·la fina (Ulloa, Grangel, 1996: 352-353, 357, Fig. 5, 8-9).

El conjunt de les produccions de TS Africana està format per 42 fragments, entre els quals resulta majoritària la TSA A, amb 37; de TSA C n'hi ha 1 i de TSA D, 4. Entre els de TSA A, amb 24 individus, les formes presents són Hayes 8 (4), 14 (1), 15 (10) i 23 (1) (Fig. 3, 10-17). La datació general d'aquest grup s'estén entre el segle II i la primera meitat del III (Hayes, 1972; Carandini, Tortorella, en l'AFC, 1981; Bonifay, 2004). La forma més tardana és la Hayes 15, que es data en el segle III. En les excavacions de 1986-87 se'n van trobar 12 fragments (Arasa, 2013: 172-173, 175, 179, 182, 184, Fig. 14, 4), mentre que en les de 1992 se'n van recuperar només 6 (Ulloa, Grangel, 1996: 353, 357, Fig. 9). Les formes Hayes 8, 15, 16 i 23 són inèdites al jaciment i amplien notablement el repertori documentat fins ara.

L'únic fragment de TSA C és informe i només permet fixar una datació avançat el segle III (Hayes,

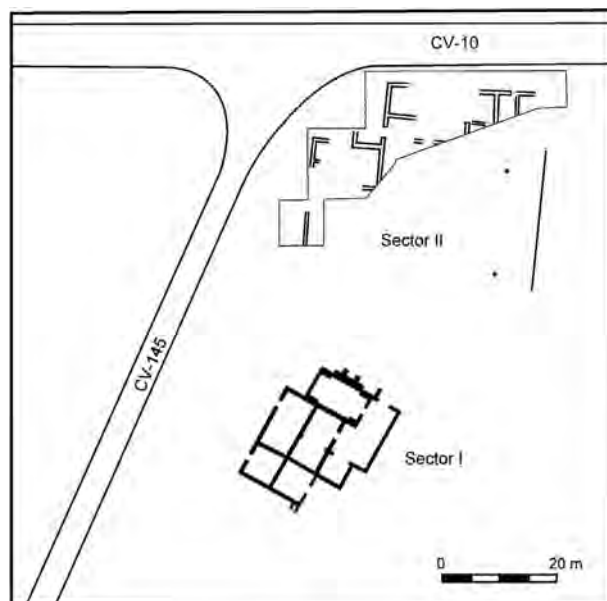


Figura 2. Croquis de l'Hostalot amb les plantes dels complexos arquitectònics excavats en els sectors I i II (Arasa, 2013: Fig. 6).

1972; Carandini, Sagui, en l'AFC, 1981; Bonifay, 2004). Aquesta producció no es va trobar en les excavacions de 1986-87, però sí de manera minoritària en les de 1992, amb només 3 fragments, dels quals 2 pertanyen a sengles exemplars de la forma Hayes 50 (Ulloa, Grangel, 1996: 352-353, Fig. 3).

Finalment, de TSA D hi ha 4 fragments, un dels quals pertany a la forma Hayes 61 (Fig. 3, 18), que pot datar-se entre els segles IV i V (Hayes, 1972; Carandini, Tortorella, en l'AFC, 1981; Bonifay, 2004). Es tracta de la primera forma d'aquesta producció identificada al jaciment. La TSA D es troba absent entre les ceràmiques recuperades en les excavacions de 1986-87 i en les de 1992 només se'n va trobar un fragment informe (Ulloa, Grangel, 1996: 352). Aquesta és la producció ceràmica romana més tardana entre les presents al jaciment.

La ceràmica de parets primes només està present amb 6 fragments, dels quals 2 són de la producció de "closca d'ou" que poden datar-se en el segle I i un tercer pot pertànyer a un gobelet de la forma Mayet V (López Mullor, en Bernal, Ribera, 2008). Aquestes produccions ja s'havien documentat anteriorment: en les excavacions de 1986-87 se'n van trobar només 5 fragments (Arasa, 2013: 173, 175, Fig. 18, 18), però en les de 1992 se'n van trobar 140 fragments, dels quals 137 procedien de l'important conjunt de materials ceràmics trobats en un talús excavat al costat oest de la carretera CV-10 que no s'han estudiat (Ulloa, Grangel, 1996: 353, 357, Fig. 5).

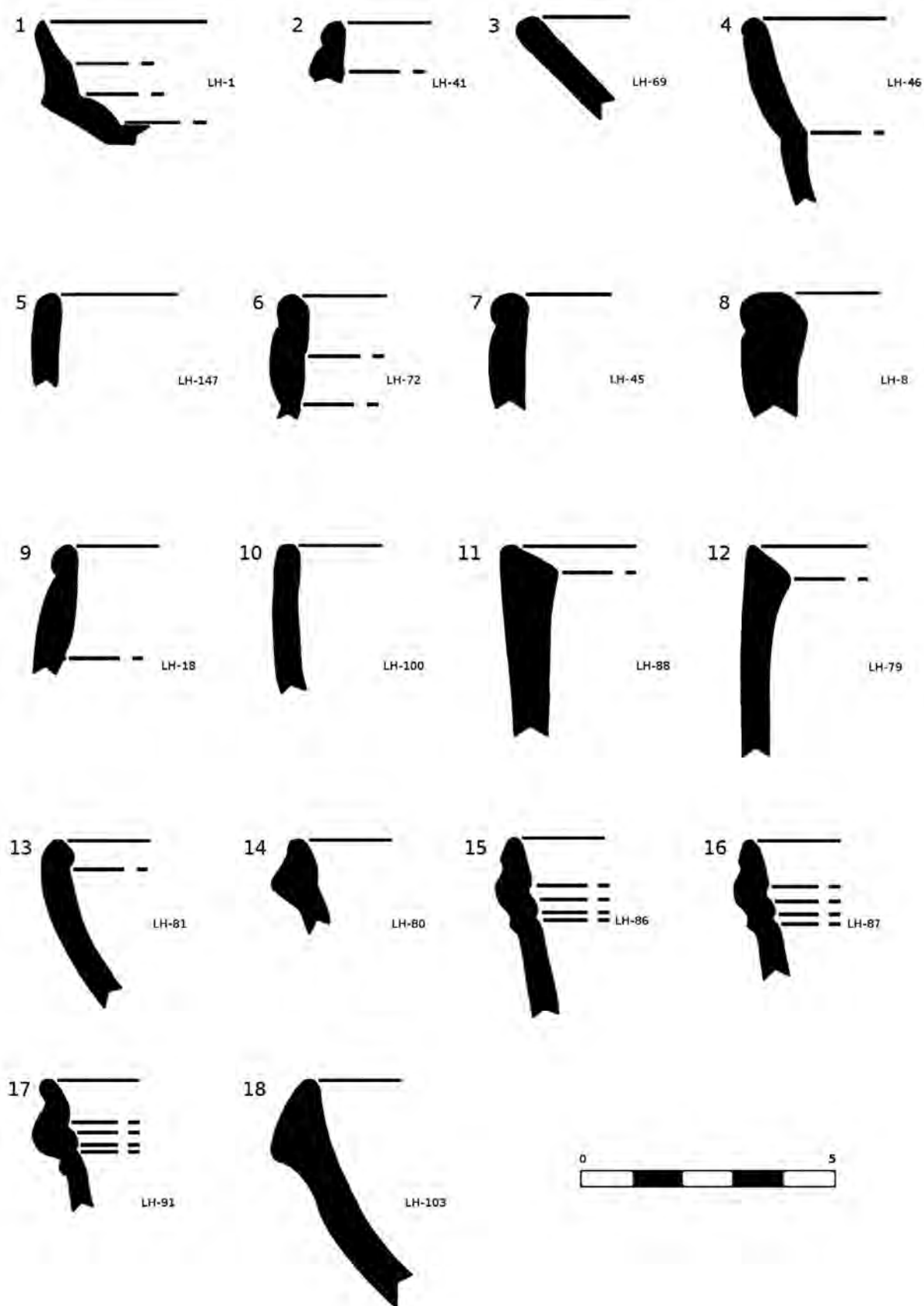


Figura 3. Ceràmiques trobades en superfície a l'Hostalot: TSI: 1; TSG: 2; TSH: 3-9; TSA A: 10-17; TSA D: 18.

## ALTRES PRODUCCIONS CERÀMIQUES

La resta dels fragments ceràmics presents en aquest conjunt està constituït per ceràmica de cuina, àmfores i clavilles ceràmiques. Ens centrarem en les produccions i tipus més significatius. El primer conjunt que podem individualitzar és el de la ceràmica africana de cuina, amb 4 fragments indeterminats, 2 dels quals presenten la superfície recoberta amb engalba cendrosa; d'aquests, almenys un pot pertànyer a una cassola de la forma Hayes 197, que apareix en la primera meitat del segle II (Hayes, 1972: 209). Aquesta producció es troba present entre les ceràmiques recuperades en les excavacions de 1986-87, amb 14 fragments (Arasa, 2013: 175, 179, fig. 18, 4), i sobretot en les de 1992, on se'n van recuperar 63 fragments (Ulloa, Grangel, 1996: 352-353, 360, Fig. 4, 6, 10).

Entre els 14 fragments de ceràmica de cuina de producció local o regional, un també és de la forma Hayes 197. Un altre grup minoritari està constituït per tres fragments de pasta grollera, un dels quals correspon a una peça feta a mà de pasta reductora amb desgredant gros (cf. Esteban, 2012).

Pel que fa als contenidors amfòrics, trobem tres fragments que corresponen a dos individus. D'aquests, el primer, format per dos fragments (Fig. 4, 19), pot ser del tipus Dr. 2-4 evolucionat, que té la secció del llavi de tendència quadrangular i es data entre la segona meitat del segle II i primeries del segle III (Járrega, Otiña, 2008). En les campanyes de 1986-87 només es van trobar 19 fragments d'àmfora, entre els quals en destaca un del tipus Dr. 2-4 (Arasa, 2013: 173, 175, 182). En la campanya de 1992 van ser més nombrosos, amb un total de 43 fragments, entre els quals es van identificar un exemplar del tipus Dr. 1, 2 del Dr. 2-4 i 1 del Dr. 7-11 (Ulloa, Grangel, 1996: 353, 360).

El segon individu és una vora del tipus Africana IIC (Fig. 4, 23), assimilable al tipus Keay 6 (Keay, 1984: 118-121, Fig. 44-45). Es va fabricar a Tunísia, on la seua producció està ben documentada en la zona de *Neapolis* (Nabeul). La difusió màxima d'aquest tipus es dona entre la segona meitat del segle III i el IV i el seu contingut degué ser *salsamenta*. Per l'altura de la vora pot pertànyer a la variant 2 de Bonifay (2004: 114-115, Fig. 60-61), que aquest autor data des del final del segle III. Aquest tipus s'ha documentat en diversos jaciments peninsulars, com ara *Tarraco* (Remolà, 2000: 120-121, Fig. 24, 1-9). Es tracta de la producció amfòrica més tardana trobada al jaciment, coetània a les importacions de TSA C i D, escassament documentades en les excavacions,

que corresponen a la darrera fase d'activitat de la posta en el segle IV.

El darrer element ceràmic és una clavilla ceràmica de forma tubular trencada en un dels seus extrems que té una altura de 12'5 cm i un diàmetre de 5 cm en la vora conservada (*clavi coctile*), que és recta (Fig. 4, 20). Es tracta d'un tipus abundant entre els materials trobats en les excavacions de 1986-87, on se'n van recuperar un total de 53 fragments (Arasa, 2013: 192-193, Fig. 18, 14). La majoria de les peces recuperades presenten unes mateixes característiques: són uns petits cilindres d'uns 14 cm de llargària i 8,5 cm de diàmetre màxim, lleugerament més oberts en els extrems, un dels quals acaba en una vora recta i l'altre en una vora inclinada cap a l'exterior. Es correspon al tipus 4a de Sanz (1987: 226-227, Fig. 5). Es tracta d'elements propis d'ambients termals que s'empraven com a separadors dels *lateres* de les *concamerationes*. Pel seu interior passaven els claus de ferro que per un extrem anaven clavats a la paret i per l'altre acabaven en forma de T o aspa i subjectaven les plaques ceràmiques que formaven la cambra per on circulava l'aire calent (Bouet, 1999: 67-83). Es tracta d'un element que, amb diferents formes, resulta freqüent en les vil·les hispàniques (Sanz, 1987; Torrecilla, 1999). La presència d'aquestes clavilles demostra l'existència d'uns *balnea* en la *mansio*, no localitzats fins ara.

## METALL I VIDRE

Els elements metàl·lics estan constituïts per un clau de ferro i dos ploms informes i de mitjana mesura, amb un pes de 79,72 g i 133,68 g, respectivament, dels quals desconexim el seu ús. La troballa de claus ha estat freqüent en els sondeigs practicats al complex arquitectònic de l'*horreum*, com ara els 4 trobats al sondeig B34 de l'estança interpretada com un rafal, un dels quals es trobava clavat en una biga carbonitzada (Arasa, 2013: 173-174, 182, Fig. 14, 11-14), i s'interpreten com pertanyents a l'estructura de fusta del sostre.

Els únics materials amb una procedència aproximada provenen del Sector I, on es troba l'esmentat complex arquitectònic. En aquest sector es van trobar vuit fragments de ceràmica moderna, algun d'ells amb una decoració en blau cobalt, i dos objectes metàl·lics d'època romana: un clau de ferro de proporcions mitjanes (Fig. 4, 21) i mitja moneda romana semifrustrada, amb un pes de 12'98 g, que deu ser un as de Janus bifront (cf. *RRC*), que caldria datar en el període republicà (segles II-I aE),



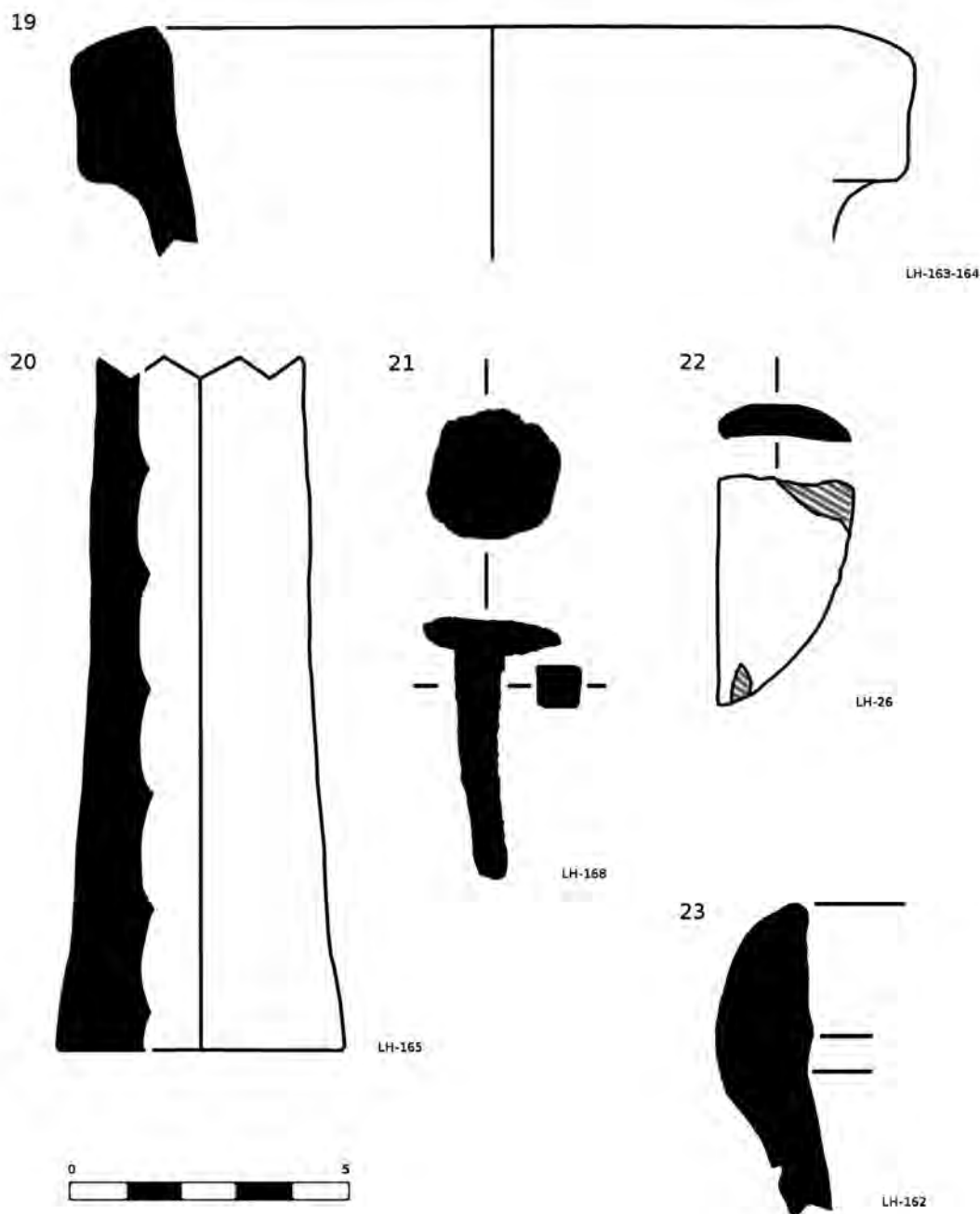


Figura 4. Materials trobats en superfície a l'Hostalot: àmfores: 19, 23; clavilla ceràmica: 20; clau de ferro: 21; vidre de finestra: 22.

però que va estar en circulació fins al primer segle de la nostra Era.

També es van trobar vuit xicotets fragments de vidre pla per a ús arquitectònic de color verdós (Fig. 4, 22), dels quals algun presenta una coloració negra que podria estar originada per l'acció del foc, tal vegada en relació amb l'incendi documentat a l'àmbit B3 de l'edifici que s'interpreta com un rafal. Aquest tipus de vidre es va trobar justament en un nombre significatiu (34 fragments) en els sondeigs practicats en aquesta estança (Arasa,

2013: 192, Fig. 14, 8-10). La utilització de vidre de finestra es data a Occident des de principis del regnat d'August (Ortiz i Paz, 1997: 437). A les províncies hispàniques, el seu ús s'ha constatat majoritàriament en ambients termals (Ortiz i Paz, 1997; Ortiz, 2001: 352-353). En contextos rurals també es troba en aquests ambients. Entre les vil·les hispàniques podem assenyalar la seua utilització a vil·les com les d'Arellano (Navarra) (Mezquíriz, 2003: 206) i El Saucedo (Talavera la Nueva, Toledo) (Torrecilla, en Fuentes, 2004: 333-334, lám. IV, 22-

Producció	NF	Forma	NMI	Figura
TSI	12	Conspectus 21	1	3, 1
		Conspectus 19 ?	1	
TSG	2		2	3, 2
TSH	56	8	1	3, 5
		15/17	3	3, 3
		27	5	3, 4
		29	2	3, 9
		37	7	3, 6-8
TSA A	37	Hayes 8	4	3, 14-17
		Hayes 14	1	3, 10
		Hayes 15	10	3, 11-12
		Hayes 23	1	3, 13
TSA C	1		1	
TSA D	4	Hayes 61	1	3, 18
PF	6	Mayet V ?	1	
Llانتيا	1		1	
Cuina Africana	4	Ostia III, 267	1	
		Hayes 197 ?	1	
Comuna	14	Hayes 197	1	
Cuina	3		2	
Àmfora	3	Dr. 2-4 evolucionada ?	1	4, 19
		Africana IIC	1	4, 23
<i>Clavi coctiles</i>	2		2	4, 20
Vidre	8	Finestra	-	4, 22
Plom	2		-	
Ferro	2	Claus de ferro	2	4, 21
Moneda	1	Mig as de Janus bifront	1	
C. Moderna	8		8	
<b>Total</b>	<b>165</b>			

Taula 1. Relació de materials estudiats.

23). Al País Valencià s'ha trobat vidre arquitectònic a la vil·la dels Alters (l'Ènova, València), on apareix majoritàriament en la fase II que es data entre la darrera del segle II i primeries del III (Sánchez de Prado, en Albiach, De Madaria, 2006: 90-91).

## BIBLIOGRAFIA

- ALBIACH, R., DE MADARIA, J. L. coord. (2006): *La villa romana de Els Alters (L'Ènova, València)*. València.
- ARASA I GIL, F. (1989): "L'Hostalot (La Vilanova d'Alcolea, Castelló). Una possible estació de la Via Augusta", *XIX Congreso Nacional de Arqueología*: 769-778. Madrid.
- ARASA I GIL, F. (1994): "Un nuevo miliario de Caracalla encontrado en la Vía Augusta (Vilanova d'Alcolea, Castellón)". *Zephrus*, XLVI: 243-251. Valladolid.
- ARASA I GIL, F. (2013): "L'Hostalot (Vilanova d'Alcolea, el Baix Maestrat). Excavacions a la *mansio Ildum* de la via Augusta. El complex arquitectònic de l'horreum". *Quaderns de Prehistòria i Arqueologia de Castelló*, 31: 163-202. Castelló.
- BERNAL CASASOLA, D., RIBERA I LACOMBA, A. eds. (2008): *Cerámicas hispanorromanas. Un estado de la cuestión*. Cádiz.
- BONIFAY, M. (2004): *Études sur la céramique romaine tardive d'Afrique*. British Archaeological Series. IS, 1301. Oxford.
- BOUET, A. (1999): *Les matériaux de construction en terre cuite dans les thermes de la Gaule Narbonnaise*. Scripta Antiqua, 1. Bordeaux.
- AFC = *Atlante delle Forme Ceramiche*, I (1981). Roma.
- ESTEBAN DELGADO, M. et al. (2012): *La cerámica común romana no torneada de difusión aquitano-tarraconense (s.II a.C. - s.V d.C.): estudio arqueológico y arqueométrico*, Bilbao.
- ESTEVE GÁLVEZ, F. (1992): "La via romana per les Coves de Vinromà i Vilanova d'Alcolea

- (Castelló)". *Serie de Trabajos Varios. SIP*, 89: 597-618. Valencia.
- ESTEVE GÁLVEZ, F. (2003): *La via romana de Dertosa a Saguntum*. Castelló.
- ETTLINGER, E. *et alii*. (2002): *Conspectus formarum terrae sigillatae italico modo confectae*. Bonn.
- FUENTES DOMÍNGUEZ, A. (ed.) (2004): *Jornadas sobre el vidrio romano*. Cuenca.
- HAYES, J. W. (1972): *Late Roman Pottery*. London.
- JÁRREGA, R., OTIÑA, P. (2008): "Un tipo de ánfora tarraconense de época medioimperial (siglos II-III): la Dressel 2-4 evolucionada". En *SFECAG. Actes du Congrès de L'Escala-Empúries*: 281-286.
- KEAY, S. (1984): *Late Roman Amphore in the Western Mediterranean. A typology and economic study: the catalan evidence*, British Archaeological Series. IS, 196. Oxford.
- MEZQUÍRIZ, M. A. (2003): *La villa romana de Arellano*. Pamplona.
- NIETO, X.; ROCA, M.; VERNHET, A., SCIAU, P. eds. (2005): *La difusió de la Terra Sigillata sudgàl·lica al nord d'Hispania*. Monografies del CASC, 6. Girona.
- ORTIZ, E. (2001): *Vidrios procedentes de la provincia de Zaragoza: el Bajo Imperio Romano (Catálogo de fondos del Museo de Zaragoza)*. Zaragoza.
- ORTIZ, E., PAZ, J. A. (1997): "El vidrio en los baños romanos". *Termalismo Antiguo. I Congreso Peninsular*. 437-451. Madrid.
- REMOLÀ VALLVERDÚ, J. A. (2000): *Las ánforas tardo-antiguas en Tarraco (Hispania tarraconensis): siglos IV-VII d.C.* Barcelona.
- ROCA ROUMENS, M., FERNÁNDEZ GARCÍA, M<sup>a</sup> I. coords. (1999): *Terra Sigillata Hispánica. Centros de fabricación y producciones altoimperiales*. Málaga.
- RRC = Crawford, M. H. (1983): *Roman Republican Coinage*. Londres.
- SANZ GAMO, R. (1987): "Algunos materiales romanos utilizados en la construcción de concameraciones". *Oretum*, III: 225-236. Ciudad Real.
- SENET IBÁÑEZ, J. J. (1923): "Del riu Cènia al Millars.- La Via Romana". *Anuari de l'Institut d'Estudis Catalans*, VI: 723-724. Barcelona.
- SCHAAD, D. dir. (2007): *La Graufesenque (Millau, Aveyron)*. Pessac.
- TORRECILLA AZNAR, A. (1999): "Materiales de construcción en la termas de la Hispania Romana, a propósito de los materiales hallados en la Villa del Saucedo (Talavera La Nueva, Toledo)". *XXIV Congreso Arqueológico Nacional*, 4: 397-416. Zaragoza.
- ULLOA CHAMORRO, P., GRANGEL NEBOT, E. (1996): "Ildum. Mansio romana junto a la vía Augusta (la Vilanova d'Alcolea, Castellón)". *Quaderns de Prehistòria i Arqueologia de Castelló*, 17: 349-365. Castelló.