

# Relacions entre economia i població

David Muñoz Rodríguez

Teoria de la Població

Llicenciatura en Sociologia i

doble llic. Sociologia i Ciències Polítiques

# 3) Tipus de factors

- 1) Factors estrictament demogràfics.
- 2) Factors d'escala i magnitud.
- 3) Stock de coneixements i progrés tècnic.

# 1) Factors demogràfics

- Descens de la mortalitat:
  - augment temps de vida
  - Increment eficiència de la població
- Correspondència mortalitat/cronologia:
  - Reducció aleatorietat de la supervivència.
- Reducció natalitat/fecunditat:
  - Disminució esforç reproductiu.
- Modificació estructura per edats:
  - Reducció taxes de dependència (actualment la relació s'ha invertit)

## 2) Factors d'escala

- La dimensió d'una població es relaciona amb l'economia principalment de dos modes.
  - Incrementa la divisió del treball
  - Possibilita les economies d'escala
- Contradicció amb l'economia típica de la modernitat avançada:
  - Quina relació tenen població i economia quan impera una estructura de costos atípica? (cf. Cohen, D. (2007), *Tres lecciones sobre la sociedad postindustrial*. Katz Edit.)

### 3) Stock de coneixements

- La innovació seria una funció de la dimensió de la població existent.
- No obstant, els factors d'escala incrementen la probabilitat que apareguen innovacions.
- Silogisme: si a més població més economia d'escala, per tant també més innovació?

# **Canvis demogràfics al País Valencià (1999-2010)**

# Què anem a descriure?

- El creixement d'una població seria el resultat de la següent fórmula:

$$PT = P_0 + N - D + I - E$$

- Anem a veure què ha ocorregut amb els elements relacionats amb el moviment natural de la població, per aproximar-nos a la influència del cicle econòmic.

# Comparació amb altres territoris

- Dues autonomies que formarien part de l'eix mediterrani: Catalunya i Múrcia
  - Es tracta d'economies amb importants diferències
  - És una xarxa amb fluxes econòmics i poblacionals d'una certa densitat
- Prenem també la referència al conjunt de l'Estat
  - Comprovar si hi ha diferència amb la mitjana estatal

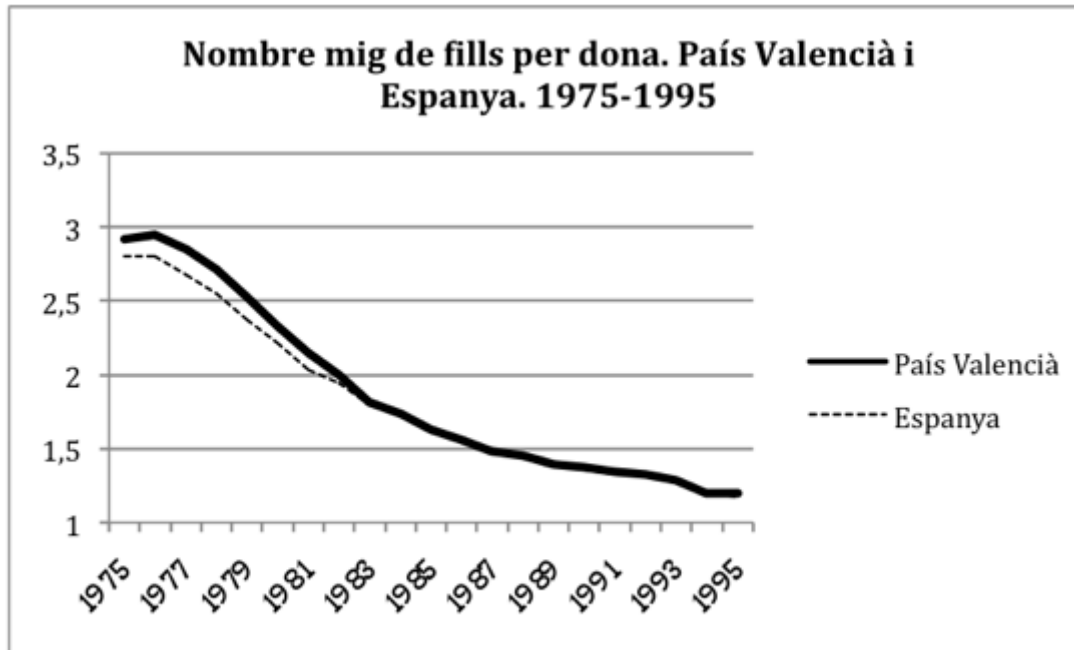


# Per què el període 1999-2010?

- 1999 pot ser considerat com una data a la qual hi ha un canvi important a un fenomen com la migració.
- Pel que fa a 2008: Inici de la crisi econòmica.
- 2010: darreres dades disponibles.

# Alguns antecedents

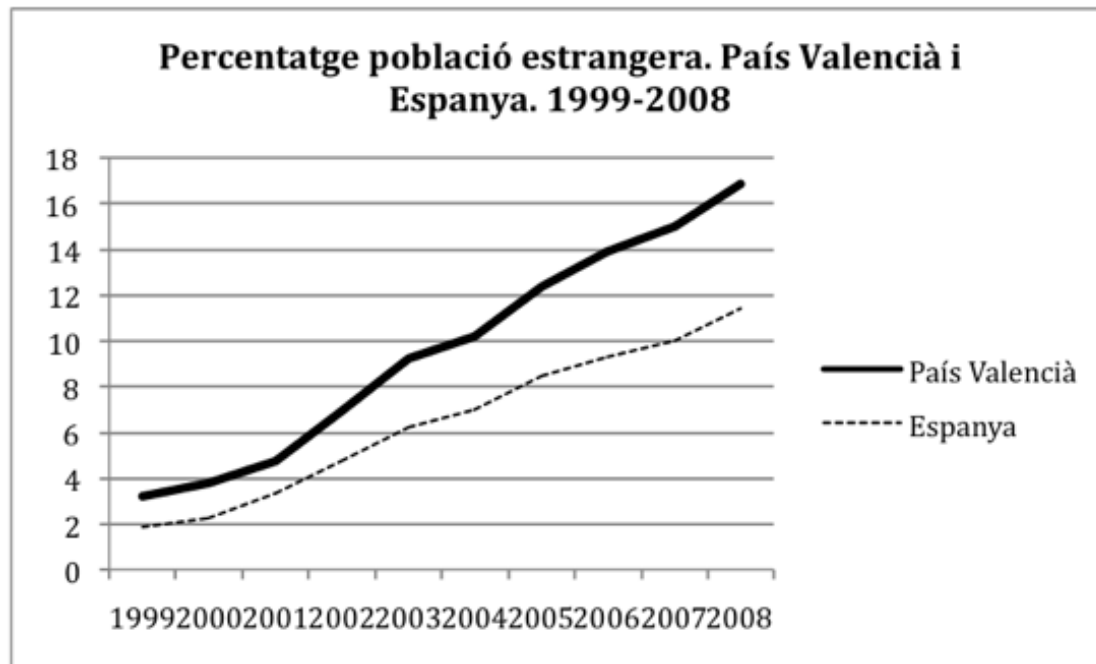
- Caiguda de la fecunditat:



Font: INE – Indicadors demogràfics i elaboració pròpia

# Alguns antecedents

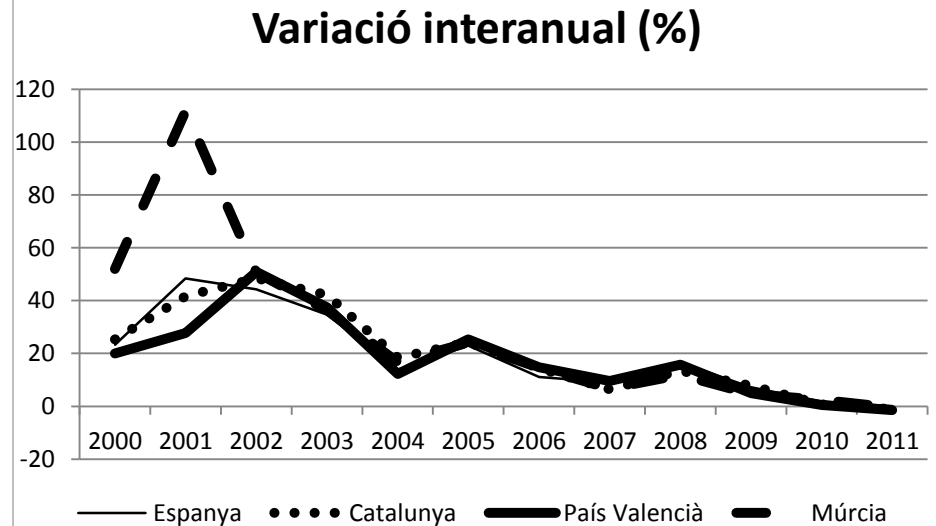
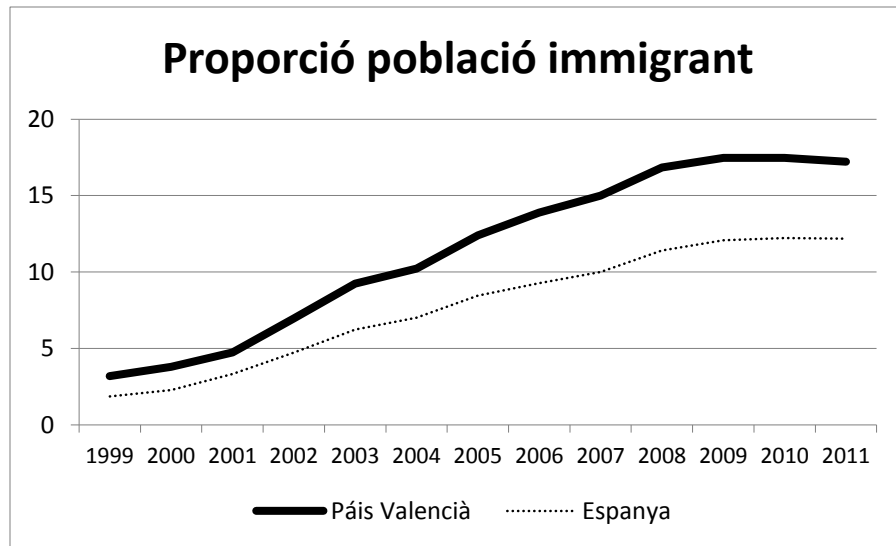
- Augment de la immigració:



Font: INE – Sèries de població i elaboració pròpia

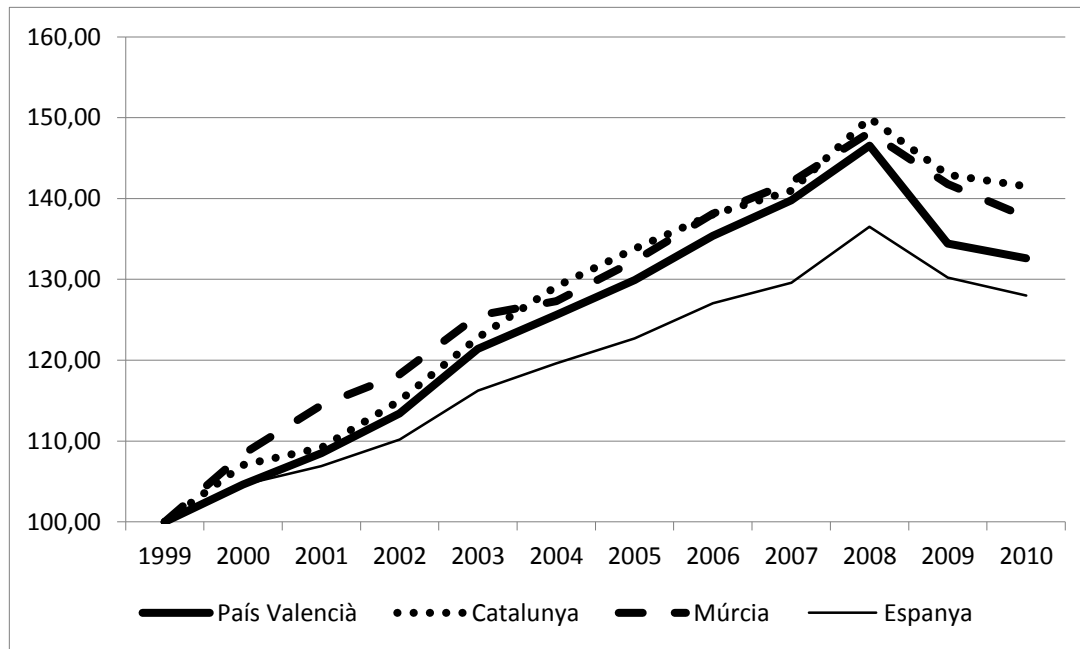
# Immigració

- Descens de la proporció d'immigrants:



# Natalitat

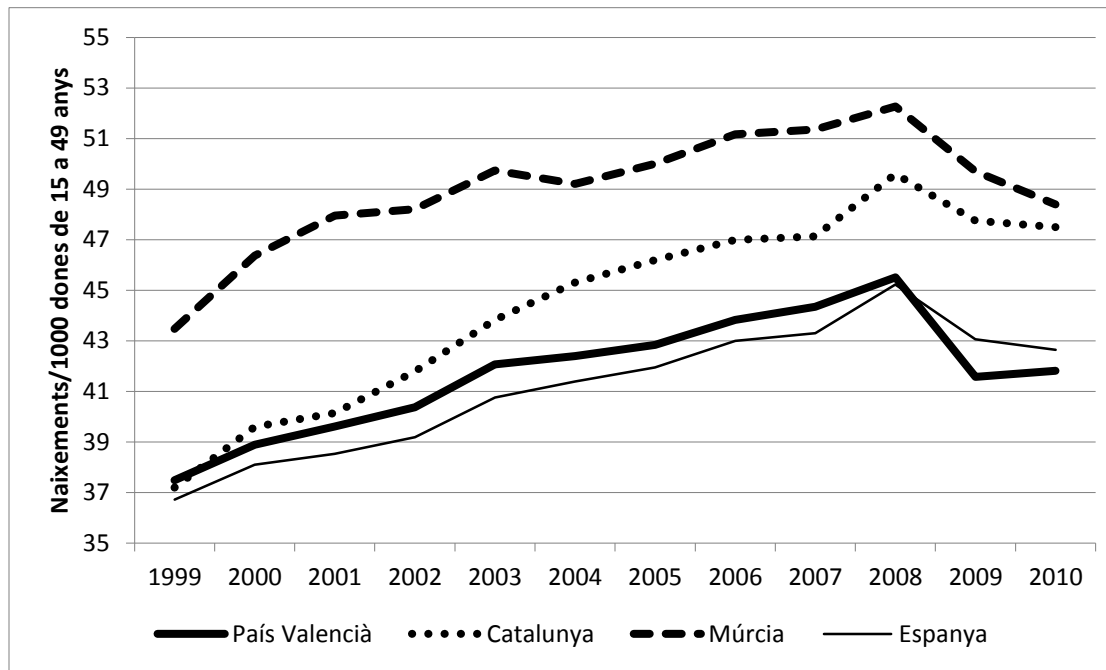
- Evolució dels naixements (1999 = 100)



Font: INE – Moviment Natural de la Població i elaboració pròpia (1999 = 100%)

# Fecunditat

- Taxes globals de fecunditat

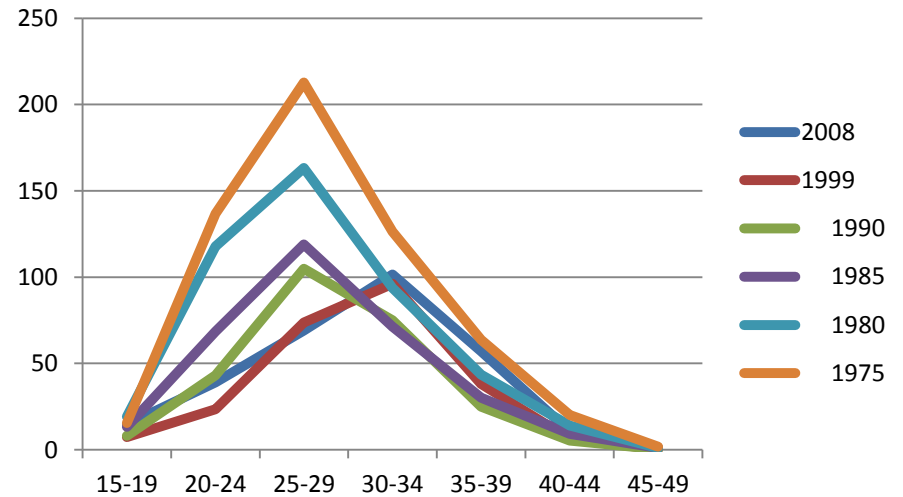


Font: INE – Indicadors demogràfics bàsics i elaboració pròpia

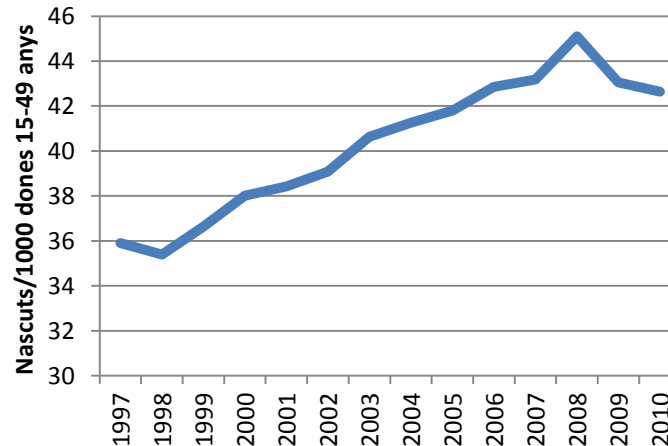
# Fecunditat

- Taxes de fecunditat:

<b>País Valencià</b>	<b>15-19</b>	<b>20-24</b>	<b>25-29</b>	<b>30-34</b>	<b>35-39</b>	<b>40-44</b>	<b>45-49</b>
2008	14,62	39,12	69,13	101,54	57,01	10,76	0,78
1999	7,43	23,55	73,8	96,11	38,21	6,18	0,39
1990	8,03	43,22	104,93	74,99	25,04	5,30	0,40
1985	13,38	68,60	118,88	71,34	30,26	9,26	0,99
1980	19,23	117,84	163,24	93,83	43,59	14,12	1,06
1975	15,55	136,79	212,76	126,44	63,72	20,10	1,82

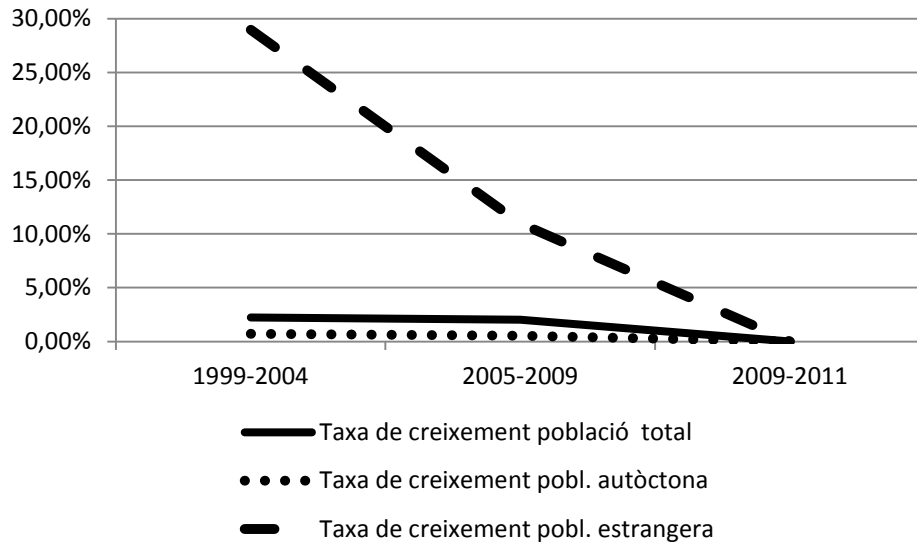


## Taxa global de fecunditat



# Creixement població

- Taxes de creixement



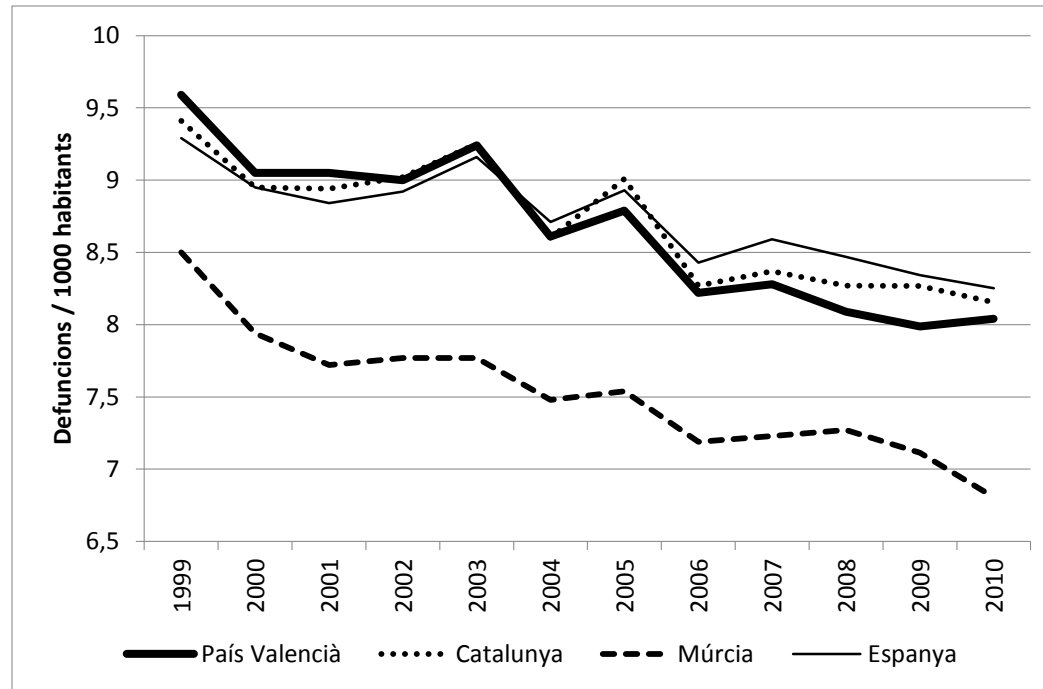
	Taxa de creixement població total	Taxa de creixement pobl. autòctona	Taxa de creixement pobl. estrangera
1999-2004	2,24%	0,71%	28,96%
2004-2008	2,57%	0,63%	16,23%
2005-2009	2,03%	0,55%	10,98%
2009-2011	0,002%	0,004%	-0,005%

Anys que tardaria en duplicar-se la població del País Valencià al ritme de creixement 2009-2011: **314,38 anys**



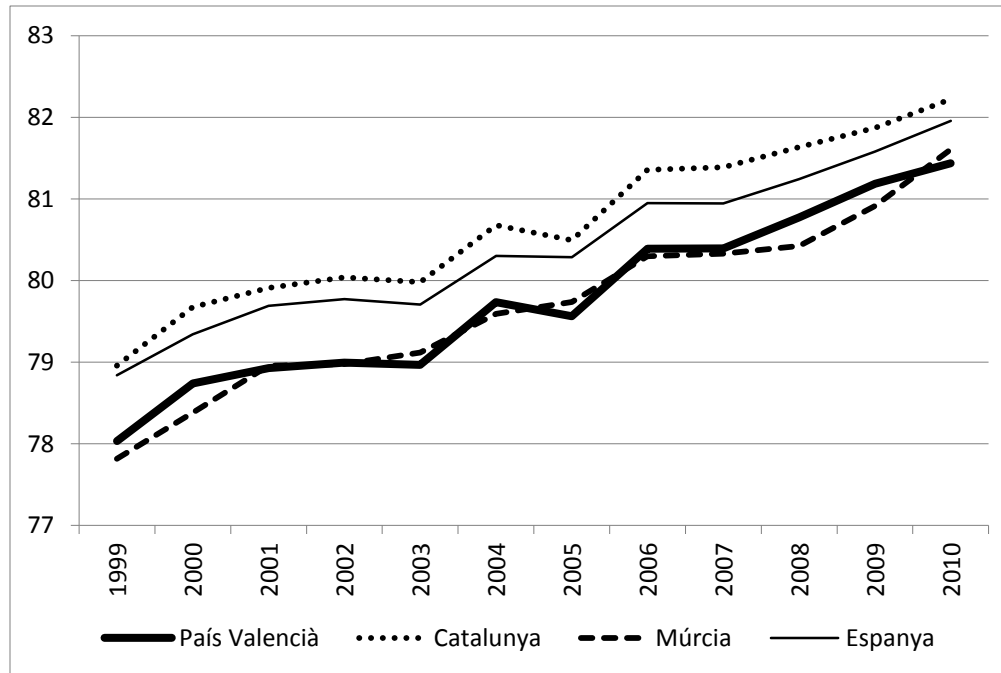
# Mortalitat

- Taxes brutes de mortalitat:



# Mortalitat

- Esperança de vida al naixement:

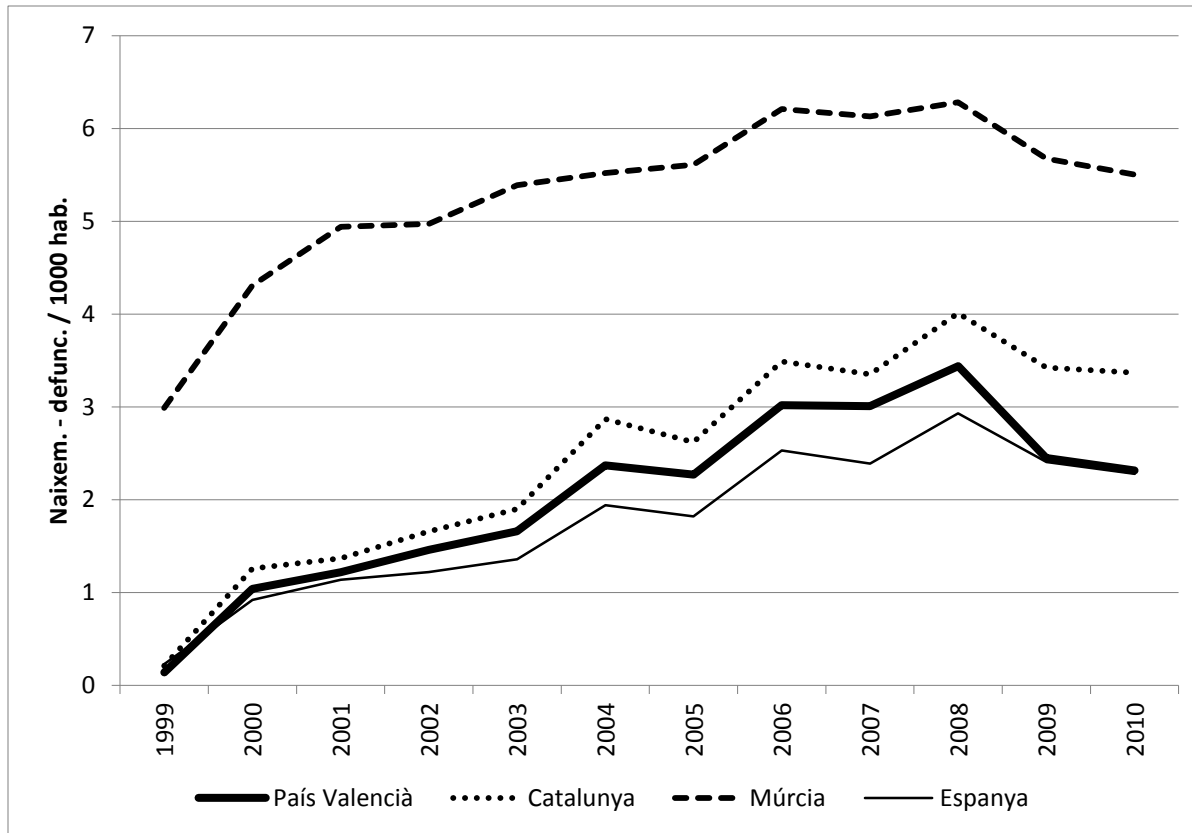


# Mortalitat

- Esperança de vida al naixement per sexe:

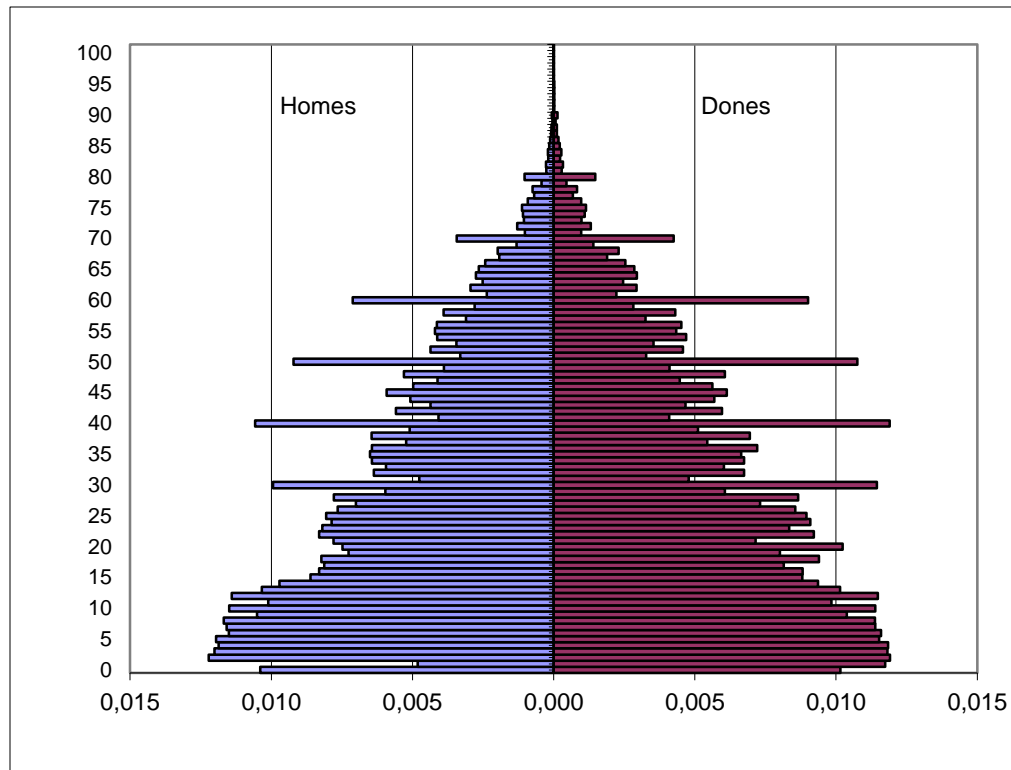
País Valencià	Homes	Dones	Diferència
1999	74,69	81,43	<b>6,74</b>
2000	75,44	82,08	<b>6,63</b>
2001	75,72	82,16	<b>6,43</b>
2002	75,69	82,35	<b>6,66</b>
2003	75,77	82,23	<b>6,46</b>
2004	76,59	82,91	<b>6,31</b>
2005	76,50	82,66	<b>6,15</b>
2006	77,33	83,47	<b>6,14</b>
2007	77,37	83,45	<b>6,08</b>
2008	77,88	83,68	<b>5,80</b>
2009	78,27	84,11	<b>5,83</b>
2010	78,62	84,23	<b>5,62</b>

# Saldo vegetatiu



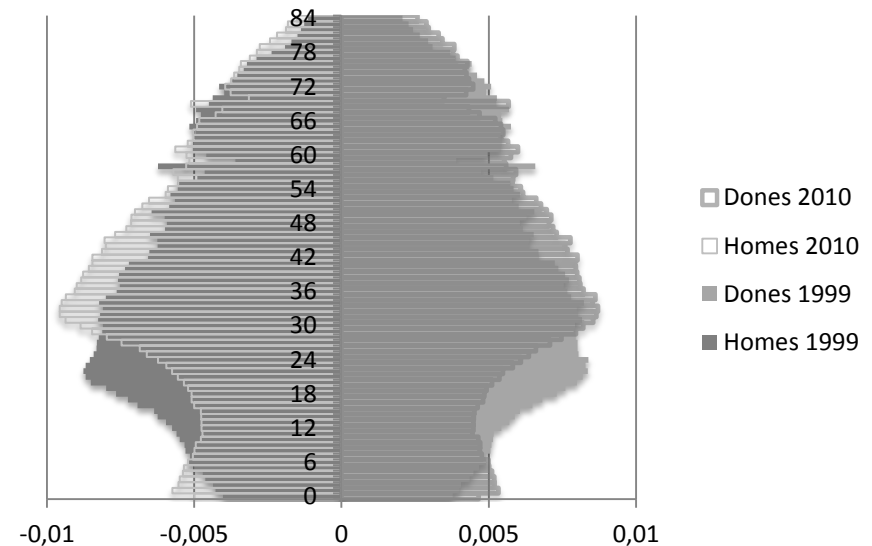
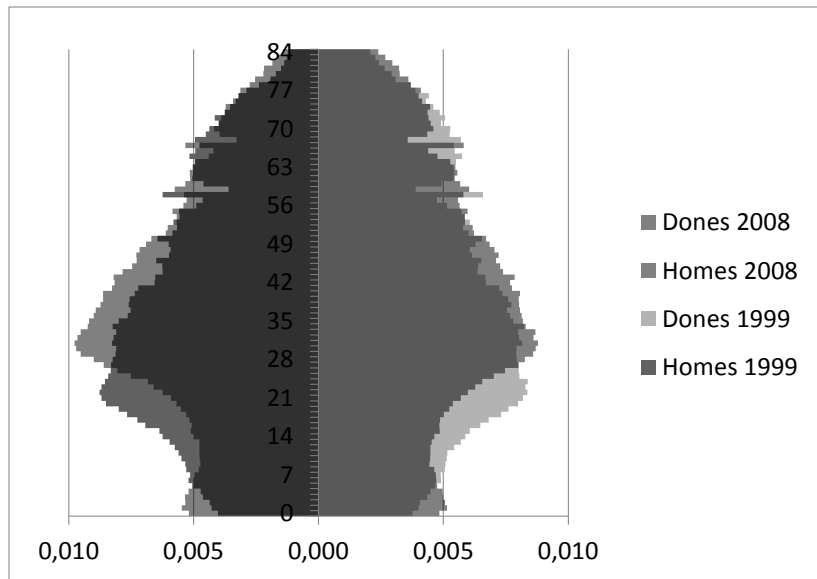
# Estructura per edat i sexe

- Població per edat i sexe Espanya, 1900



# Estructura per edat i sexe

- Població per edat i sexe País Valencià 1999, 2008 i 2010

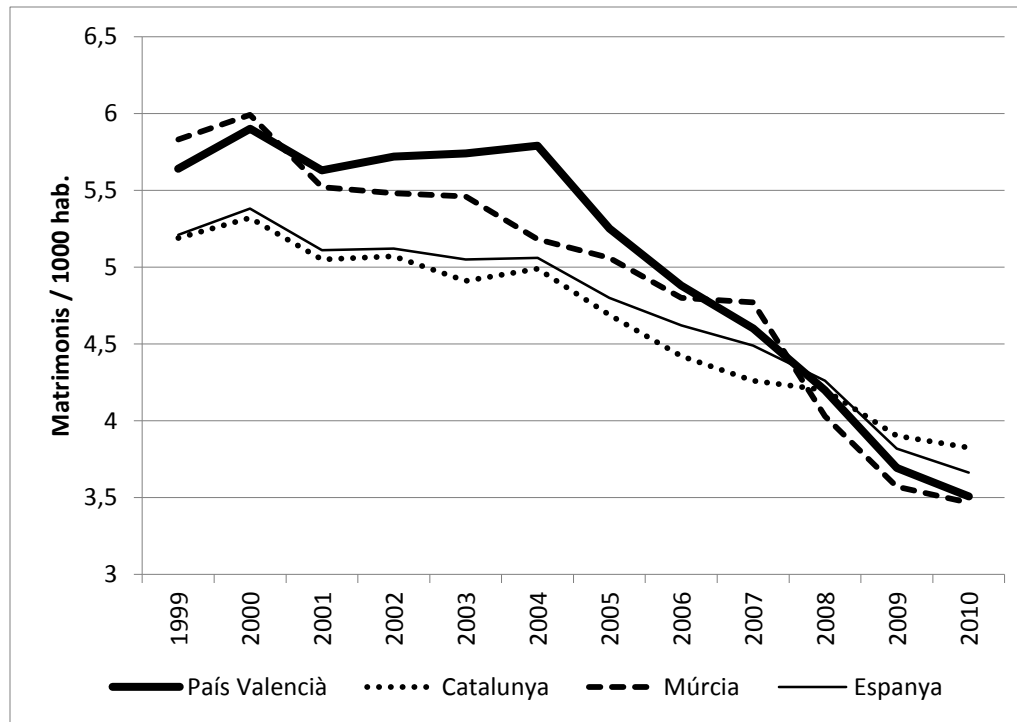


# Estructura per edat i sexe

Índex	Territori	Any			
		1999	2008	2010	2012
<b>Feminitat (dones/homes)</b>	País Valencià	104,01	101	101	-
	Espanya	104,38	102,02	102,45	-
<b>Joventut (&lt;20 anys / 60 i més)</b>	País Valencià	102,23	91,71	93,75	-
	Espanya	99,58	90,05	93,55	-
<b>Dependència (&lt;16 + 65 i més / 16 a 64)</b>	País Valencià	48,37	47,28	47,54	49,46
	Espanya	48,82	47,47	48,63	50,39

# Nupcialitat

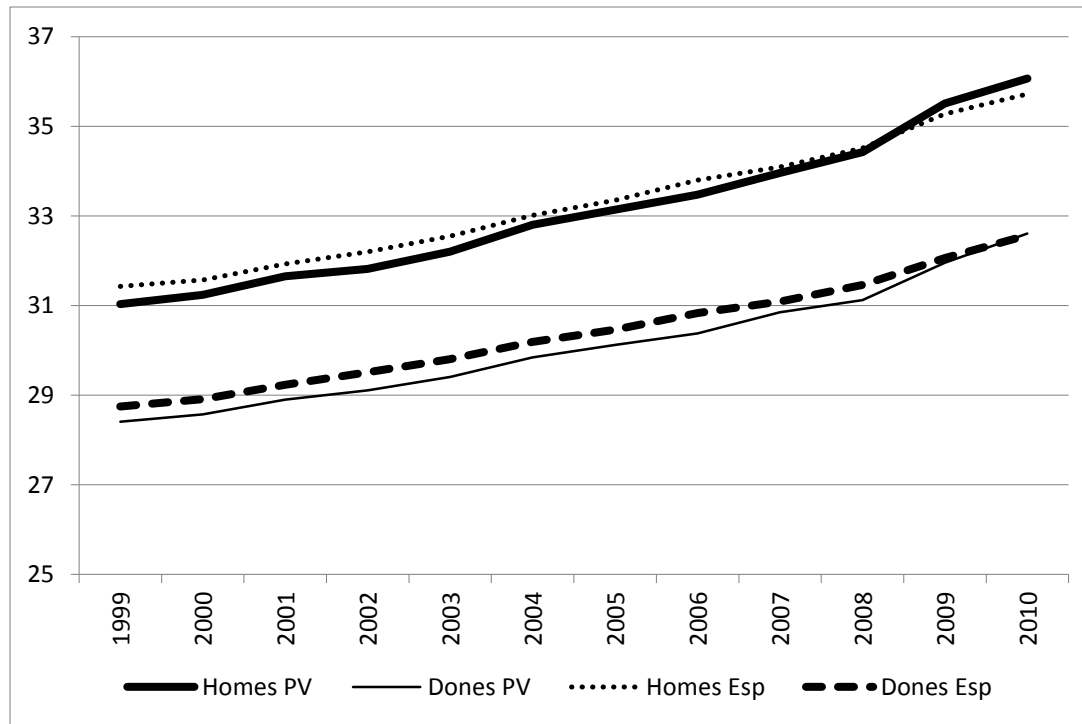
- Taxa bruta de nupcialitat:





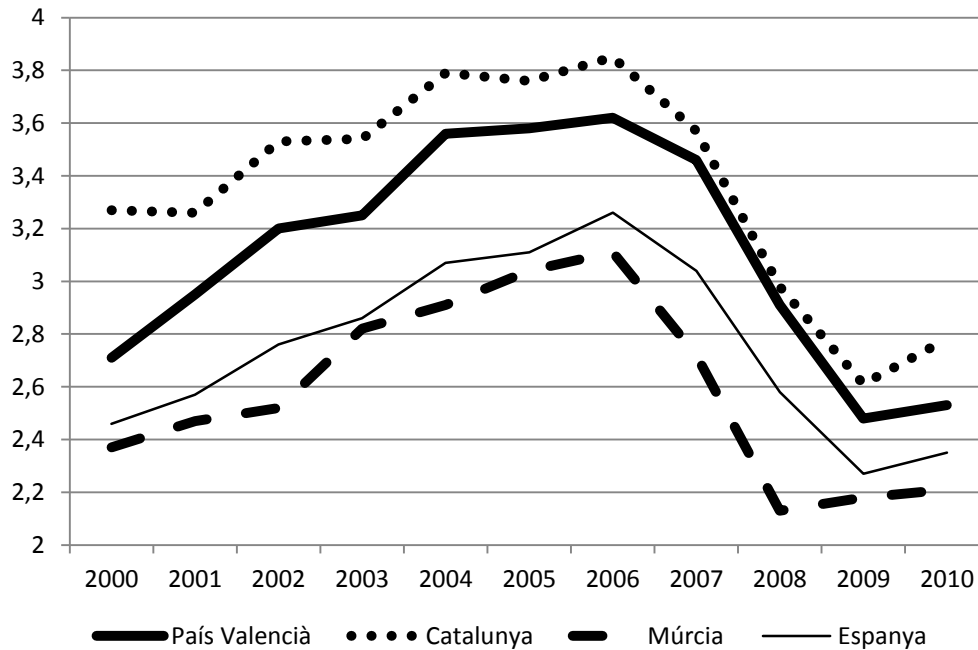
# Nupcialitat

- Edat al matrimoni:



# Nupcialitat

- Dissolucions matrimonials (taxa bruta):



# Conclusions

- La dinàmica poblacional en aquest període:
  - va estar molt influïda per la immigració (fins 2007)
  - a partir de 2007 la crisi econòmica modifica les tendències d'alguns indicadors (natalitat, fecunditat, proporció població estrangera)
- Fins 2008 hi ha un relatiu rejuveniment de l'estructura poblacional:
  - Augment de la fecunditat a tots els grups d'edat
  - Major proporció població potencialment activa
- Descens de la nupcialitat i augment de l'edat mitjana:
  - Aquestes tendències podrien tenir algun impacte negatiu en relació al nombre de fills per parella

# Conclusions

- El panorama que s'obri amb la crisi de 2008 és incert:
  - La manca de treball augmenta la pressió per tal de desplaçar als nouvinguts/des
  - Pot afectar també a les decisions individuals en qüestions com emancipar-se, emparellar-se i tenir fills o filles