

RAFAEL ARROYO ILERA

Análisis Numismático
de las excavaciones del Grau Vell
(Sagunt-València)
Campañas de 1983 y 1984

Los materiales numismáticos que a continuación vamos a intentar analizar y describir, proceden de las excavaciones que a lo largo de las campañas 1983 y 1984 se fueron realizando en el llamado *Grau Vell* de Sagunt (València), excavaciones dirigidas por la Dra. D.^a Carmen Aranegui, a la cual queremos manifestar nuestro agradecimiento por habernos facilitado estos materiales y encargado su estudio correspondiente.

El llamado *Grau Vell* es la zona correspondiente al antiguo puerto de Sagunt, situado a unos 6 Km. al sudeste de la actual ciudad, al sur de la desembocadura del Palancia. Las primeras campañas fueron iniciadas por D.^a Carmen Aranegui durante junio y julio de 1974 y en la misma fecha, aunque con una duración más corta, en 1976. De estos trabajos fue producto la primera memoria de excavación¹, en donde ya se hacía una relación de un conjunto de unas 130 monedas aparecidas en las primeras catas del yacimiento. Este conjunto de monedas que podían situarse básicamente en los siglos III y IV d. C. fueron motivo de un completo estudio presentado por la autora en el IV Congreso Nacional de Numismática celebrado en Alicante en 1980².

En el verano de 1983 y durante un período bastante largo se reanudaron las prospecciones, continuándose un año después, aunque en esta ocasión por un breve espacio de tiempo. Los resultados de dichos trabajos

¹ C. ARANEGUI GASCÓ. *Excavaciones en el Grau Vell (Sagunto-Valencia) (Campañas de 1974 y 1976)*. Valencia, 1982. 96 págs.

² C. ARANEGUI GASCÓ. «La circulación monetaria en el Grau Vell de Sagunt (Valencia)». *Numisma*, XXX, 165-167. Madrid, 1980, págs. 59-86.

son dados a conocer por las autoras en este mismo número. La masa monetaria obtenida procede fundamentalmente de la excavación de 1983.

Por lo general toda la moneda procede de niveles bastante superficiales. La proximidad del mar ha hecho que estos materiales se obtengan con un grado de oxidación muy elevado, semejándose a bolas de óxido. Por otra parte no son producto de ningún tesoro, sino más bien residuos de una cierta circulación monetaria; por ello se hallan mezcladas con los restos de cerámicas o de diversos materiales de hierro.

La oxidación del material numismático cuando es muy profunda hace que la moneda se transforme en un objeto muy endeble, a la vez que parte de su grabado desaparece, dificultando su clasificación. Por tanto, los primeros trabajos a realizar fueron proceder a la limpieza. Al principio se intentó por medios secos, pero la costra de óxido era tan enorme que no dio resultado alguno, por ello se tuvo que recurrir a métodos químicos, aunque ello siempre sea menos aconsejable, ya que ataca a la moneda y por tanto la pátina desaparece. Pero como este tipo de moneda por su situación cercana al mar debía estar en mala conservación, el procedimiento podía utilizarse. A este fin se puso el material en manos de un grupo de licenciados del Departamento de Arqueología que con una extraordinaria habilidad procedieron a su limpieza y restauración³.

En el inventario y clasificación del material hemos procurado seguir un orden cronológico, siempre que hemos podido situar la fecha, dejando para el final un grupo de monedas que por su especial conservación no eran clasificables. En ocasiones la datación del anverso ha debido hacerse siguiendo la iconografía del emperador o detalles del empleo o no de la diadema, como elementos para la clasificación, pues la leyenda estaba borrada. Los reversos han presentado una dificultad menor ya que la aparición de cada uno de los tipos es algo conocido y ajustado a una cronología determinada. Cuando se ha podido se ha facilitado la referencia bibliográfica, aunque en muy contadas ocasiones. Por otra parte cada pieza lleva la consignación arqueológica, fundamental para relacionar su cronología con el propio yacimiento.

³ La limpieza de las monedas fue realizada por los siguientes licenciados, a los que agradecemos su buena técnica: Sabina Asins Velis, Concha Campos García, Rafael Martínez Valle, Sara Mateo Gracia y Eugenia Hernández de Nalda.

INVENTARIO Y CLASIFICACIÓN DEL MATERIAL

1. Divisor hispano cartaginés. 221-218 a. C.
A/ Perséfone. Tanit a izquierda.
R/ Casco. Villaronga VIII, tipo I, grupo III.
Peso 1 gr., 14 mm. 3. G.V. 84. 16-VII-84. Interior torreón 38.
2. Divisor hispano cartaginés. 221-218 a. C.
A/ Perséfone. Tanit a izquierda.
R/ Casco. Villaronga VIII, tipo II, grupo II.
Peso 1.6 gr., 14 mm. Cuño 6. G.V. 84. Interior torreón, n.º 25. 6-VII-84.
3. Ebussus. Calco. 214-150 a. C.
A/ Bes de pie y de frente con serpiente y martillo.
R/ igual.
Peso 2.10 gr., 16 mm. Cuño 7. G.V. Interior torreón, n.º 34. 11-7-C.L.18. M. Campo.
Período II, Grupo XVIII.
4. Arse. As. Mitad del siglo II a. C.
A/ Cabeza masculina a derecha y detrás caduceo.
R/ Jinete con lanza a derecha.
Vives XIX. 1. Villaronga, Clase VII, tipo III, grupo I. Superficial.
10.10 gr., 22 mm. 12.
5. Alejandro Severo. Acuñación local greco-romana. Pisidia. Ilegible.
A/ Busto masculino a derecha.
R/ Figura con bastón a izquierda.
Peso 6,40 gr., 18 mm. Cuño 12. C.D. 14-15. Estucos.
6. Galieno. Antoniniano. Roma, 266. 4.ª emisión.
A/ Busto radiado y con coraza a derecha.
R/ ABVNDA. Abundancia de pie a derecha, en el campo a izquierda. B.
Peso 1.80 gr., 19 mm. Cuño 12. RIC V. 1. OP (0,1-0,5) C.I.
7. Galieno. Antoniniano. Roma, 266. 4.ª emisión.
A/ GALLIENVS AVG. Busto radiado a derecha.
R/ AETERNITAS Sol de pie a izquierda con globo en la mano. En el campo S.
Peso 3.40 gr., 20 mm. Cuño 6. RIC V.I. 160 s. OP (0,1-0,5) C.I.
8. Galieno. Antoniniano. Frustró.
Peso 3 gr., 20 mm. Cuño 12. ST 5-6. Nivel I.
9. Galieno. Antoniniano. Frustró.
Peso 1.60 gr., 19 mm. A B C D (0,1-0,5).
10. Claudio II. Antoniniano. Roma, 269.
A/ Busto radiado a derecha con paludamentum.
R/ VICTORIA AVG. Victoria de pie a izquierda.
Peso 2.80 gr., 20 mm. Cuño 12. M. 9,8,7. y 6. RIC V 104.

11. Claudio II. Antoniniano. Roma, 269.
A/ Busto radiado a derecha con paludamentum.
R/ AEQVITAS A VG. Aequitas de pie a izquierda con cornucopia y balanza.
Peso 2.80 gr., 20 mm. Cuño 7. RIC V 14. G.V. 83 20-7. M 10.
12. Claudio II. Antoniniano. Frustró.
A/[...] DIVS AVG. Busto radiado a derecha con paludamentum.
R/ Frustró.
Peso 2.20 gr., 20 mm. OP (0,1-0,5). Capa I.
13. Claudio II. Antoniniano. Frustró. Parece de imitación final del siglo III.
Busto radiado a derecha.
OP. Superficie.
14. Claudio II. Antoniniano. (DIVO CLAUDIO) Frustró.
Peso 1.80 gr., 11 mm. Final siglo III. I SK(0,4-0,5). Capa I
15. Claudio II. Antoniniano. (DIVO CLAUDIO).
Busto radiado a derecha. Imitación.
R/ altar.
Peso 1.60 gr., 11 mm. Cuño 3. G.V. OP. (0,1-0,5). Capa I.
16. Claudio II. Antoniniano. (DIVO CLAUDIO). Busto radiado a derecha.
Imitación.
R/ altar con guirnalda.
Peso 1.65 gr., 13 mm. Cuño 12. G.V. OP (0,1-0,5). Capa I.
17. Claudio II. Antoniniano. DIVO CLAUDIO. Busto radiado a derecha.
[...] CONSE [...] Águila a derecha. Imitación local.
Peso 1.20 gr., 14 mm. Cuño 3. G.V. OP. (0,1-0,5) C.I.
18. Claudio II. Antoniniano. Frustró.
A/ Busto radiado a derecha.
Peso 1.80 gr., 18 mm. G.V. QR (LS-6). Nivel I. Encima del suelo.
19. Claudio II. Antoniniano. Frustró.
A/ Busto radiado a derecha.
Peso 3.10 gr., 18 mm. G.V. 83 14-7.
20. Claudio II. Antoniniano. Final siglo III. DIVO CLAUDIO.
Busto radiado a derecha.
R/[...]CRA[...] Águila a izquierda.
Peso 1.90 gr., 14 mm. G.V. 83 ST (7. 10). Nivel I.
21. Claudio II. Antoniniano. Frustró.
Busto radiado a derecha.
Peso 1.95 gr., 21 mm. G.V. 83 QR 7-10. Nivel 5.
22. Claudio II. Antoniniano. DIVO CLAUDIO.
Busto radiado a derecha.
R/ CONSECRATIO. Altar. Peso. 1.80 gr., 17 mm. Cuño 6. OP. Superficial.

23. Claudio II. Antoniniano. DIVO CLAUDIO.
Busto radiado a derecha.
R/ (CONSECRATIO). Águila a derecha.
Peso 1.40 gr., 17 mm. Cuño 12. ABCD (0,4-0,5).
24. Claudio II. Antoniniano. DIVO CLAUDIO.
Busto radiado a derecha.
R/[...] ATIO. Altar con guirnalda.
Peso 1,10 gr., 6 mm. G.V. ST (9-10). Capa I.
25. Claudio II. Antoniniano. DIVO CLAUDIO.
Busto radiado a derecha.
R/ (CONSECRATIO). Altar con guirnalda.
Peso 2.20 gr., 18 mm. Cata ST (7-10) C.I.
26. Claudio II. Antoniniano. Frustró.
Busto radiado a derecha.
Peso 2.60 gr., 17 mm. G.V. 83 ST (7-8). Capa I.
27. Claudio II. Antoniniano. DIVO CLAUDIO.
Busto radiado a derecha
R/CONS[...]. Altar.
Peso 3.20 gr., 19 mm. Cuño 6. G.V. 84 AF 51 30-7.
28. Quintillo. Antoniniano. 270 Siscia.
IMP CAES M AVR CL QVINTILLVS AVG.
Busto radiado y con coraza a derecha.
R/ PROVIDENT AVG. Providencia de pie a izquierda.
Peso G.V. 83 QR 1-4. Capa I. RIC V-73.
29. Tétrico I. Antoniniano. Enero del 272. 4.^a emisión de Tréveris.
A/ Busto radiado a derecha. IMP TETRICVS P F AVG.
R/ Laetitia de pie a izquierda. LAETITIA AVGN.
Peso 2.40 gr., 16 mm. Cuño 12. Elmer 786. G.V. 83. Nivel I D,0,5. Parte exterior del muro.
30. Aureliano. Antoniniano. Posreforma. Roma, 274 d. C.
IMP AVRELIANVS AVG. Busto laureado y con coraza a derecha.
R/ VICTORIA AVG. Victoria caminando a izquierda con cautivo a los pies.
En exergo. B.
Peso 1.90 gr., 19 mm. Cuño 7. RIC 55. G.V. 83 N (0-5). Capa I.
31. Severina. Antoniniano. Roma, 274-75.
SEVERIN. AVG. Busto diademado y togado a derecha.
(CONCORDIA MILITVM). Concordia de pie y de frente con dos enseñas.
Peso 4.40 gr., 20 mm. RIC V, 13. G. V. 83 S T (9-10). Capa I.
32. Aureliano. Antoniniano. Frustró.
Peso 4.60 gr., 20 mm. G.V. 83, Cata ST (7-10). Capa I.

33. Constantino I. Nummus. Lugdunum, 313-314.
Busto laureado y con coraza a derecha [...]TANTINI[...]
R/ SOL[...] INVICTO COMITI. Sol de pie a izquierda con globo a la mano izquierda y la derecha levantada, a los lados en el campo S/F.
Peso 3.25 gr., 19 mm. Cuño 12. G.V. 83 QR 1,2. Nivel Ic.
34. Constantino I. Nummus. Lugdunum, 314-315.
Busto laureado y con coraza a derecha. CONSTANTINVS P F AVG.
R/ SOL INVICTO COMITI. Sol de pie a izquierda con globo en la mano izquierda y la derecha levantada. A los lados T/F.
Peso 3.70 gr., 19 mm. Cuño 6. GV.83. LMM (0,3-0,5).
35. Constantino I. Nummus. Londinium, 319-20.
CONSTANTINVS AVG. Busto con casco y con coraza a derecha.
VICTORIAE LAET[...]. Dos Victorias enfrentadas sosteniendo corona y debajo altar.
Peso 1.85 gr., 15 mm. Cuño 6. G.V. 83 OP (0,1-0,5). Capa I.
36. Constantino I. Nummus, Roma, 319-20.
Busto con casco y coraza a derecha.
VICTORIAE LAETAE PRINC PERP/VOT PR.
Dos Victorias enfrentadas sosteniendo escudo y a los pies altar.
Peso 1.80 gr., 18 mm. Cuño 6. G.V. 83 I S L (0,2-0,5), gravas.
37. Constantino I. Nummus. Londinium, 322-3.
Busto con casco y coraza a izquierda. CONSTANTINVS P F AVG.
Globo sobre altar con la inscripción VOT [...] alrededor BEATA TARNQVILLI-TAS, en el exergo PLON.
Peso 2.80 gr., 20 mm. Cuño 6. G.V. 13 ABC (12-17). Capa I.
38. Constantino I. Nummus, 320-1.
Busto laureado y desnudo a derecha. CONSTANTINVS AVG.
R/ Corona de laurel y en el interior VOT XX y alrededor DN CONSTANTINI MAX AVG.
Peso 2,90 gr., 17 mm. Cuño 6. G.V. QR 7 al 10. Superficial.
39. Constantino I. Nummus, 321. Roma?
CONSTAN[...]. Busto laureado y desnudo a derecha.
DN CONSTANTINI MAX AVG. Corona de laurel y en el interior VOT XX.
Peso 3.40 gr., 18 mm. Cuño 12. G.V. 83 OP (0,1-0,5). Capa I.
40. Constantino I. Nummus, 330-37.
[...]TANTINU[...] PF AVG. Busto laureado y togado a derecha.
GLORIA EXERCITVS. Dos soldados con casco y lanza sosteniendo dos estandartes en el centro.
Peso 1.20 gr., 16 mm. Cuño 9, G.V. 83, Cata ST (7-10) I.
41. Constantino I. Nummus, 330-35 d. C.
Busto laureado y togado a la derecha, frustro.

- GLOR[...]. Dos soldados con casco y lanza sosteniendo dos estandartes.
Peso 1.60 gr., 17 mm. Cuño 6. G.V. 83 OP (1-4). Capa Ia.
42. Constantino I. Nummus, 335-5 d. C. Arelate. Fragmento de Nummus.
CONS[...] Busto con casco y coraza a derecha.
GLORI[...]. Dos soldados con casco y lanza de pie sosteniendo dos estandartes.
En exergo PCONST.
Peso 1.80 gr., 17 mm. Cuño 12. G.V. 83, Cata ST 5-6. Nivel I.
43. Constantino I. Nummus, 333-4. Tréveris.
[...]. NVSPF AVG. Busto laureado y togado a derecha.
GLORIA EXER[...]. Dos soldados con casco y lanza sosteniendo dos estandartes.
En exergo TRS.
Peso 1.60 gr., 16 mm. Cuño 12. G.V. 83, Cata ST 5-6. Nivel I.
44. Constantino I. Nummus, 335.
CONSTAN.. VS PF AVG. Busto laureado y togado a derecha.
GLORIA EXERCITVS. Dos soldados de pie con lanza sosteniendo un estandarte.
Peso. 1.80 gr. 15 mm. cuño 6 G.V. 83 OP. (o 11) superficial.
45. Constantino I. Nummus, 335.
[...] ONSTAN[...]. Busto laureado y togado a derecha.
GLORI[...] CITVS. Dos soldados de pie con lanza sosteniendo un estandarte.
Peso 1.10 gr., 14 mm. Cuño 6. G.V. 83, Cata ST 15-7.
46. Constantino I. Nummus, 335.
[...]. Busto laureado y togado a derecha.
[...]IA[...] CITVS. Dos soldados de pie con lanza sosteniendo un estandarte.
Peso 1.30 gr., 16 mm. Cuño 11. G.V. 83, Cata ST (7-10) I.
47. Constantino I. Nummus, 335. Frustra.
Busto laureado y togado a derecha.
Dos soldados de pie con lanza y sosteniendo un estandarte.
Peso 2 gr., 17 mm. Cuño 11. G.V. 83 II 0-8, habitación nivel I.
48. Constantino I. Nummus, 536-7. Roma.
CONSTANTINOPOLI. Busto con casco y coraza a izquierda.
Anepígrafa. Victoria con escudo caminando a izquierda. En exergo corona.
Peso 2.30 gr., 17 mm. Cuño 12. G.V. 83 OP (0,1-0,5). Capa I.
49. Constantino I. Nummus, 336-7. Frustra.
Busto con casco y coraza a izquierda.
Anepígrafa. Victoria con escudo caminando a izquierda.
Peso 1.40 gr., 15 mm. Cuño 12. G.V. 83 20,7. M 10.
50. Constantino I. Nummus, 336-7. Frustra.
Busto con casco y coraza a izquierda.
Anepígrafa. Victoria con escudo caminando a izquierda. En exergo corona.
Peso 1.80 gr., 16 mm. Cuño 6. G.V. 83 20-7. M 10.

51. Constantino I. Nummus, 336-7
CONSTA[...]TINOPOLI. Busto con casco y coraza a izquierda.
Anepígrafa. Victoria con escudo caminando a izquierda.
Peso 2.10 gr., 17 mm. Cuño 6. G.V. 83, julio.
52. Constantino I. Nummus, 336-7.
[...]ANTI NOPOLI. Busto con casco y coraza a izquierda.
Anepígrafa. Victoria con escudo caminando a izquierda.
Peso 1.50 gr., 16 mm. Cuño 6. G.V. 83 AB (0,2-0,5). Capa I.
53. Constantino I. Nummus, 336-7 d. C.
VRB[...]ROMA. Busto con casco y coraza a izquierda.
Anepígrafa. Loba a izquierda amamantando a Rómulo y Remo.
Peso 1.10 gr., 15 mm. Cuño 7. G.V. 83 OP (0,1-0,5). Capa I.
54. Constantino I. Nummus, 336-7.
VRBS[...]. Busto con casco y coraza a izquierda. Anepígrafa.
Loba a izquierda amamantando a Rómulo y Remo. En exergo R + Q.
Peso 1.60 gr., 15 mm. Cuño 6. G.V. 83. Testigo K, 14-XII-83.
55. Constantino I. Nummus, 336-7. Roma.
[...]ROMA. Busto con casco y coraza a izquierda.
Anepígrafa. Loba a izquierda amamantando a Rómulo y Remo. En exergo RBQ.
Peso. 1.90 gr., 17 mm. Cuño 6. G. V. 83. OP (1-4). Capa IA.
56. Constantino I. Nummus, 330-37.
Cycicvs.
VRBS ROMA. Busto con casco y coraza a izquierda.
Anepígrafa. Loba a izquierda amamantando a Rómulo y Remo. En exergo SMKE.
Peso 2.80 gr., 17 mm. Cuño 6. G.V. 83, 5-7.
57. Constantino I. Acuñación póstuma. Nummus, 337.
[...] ÌNVS PF AVG. Busto togado y velado a derecha.
Figura togada a derecha, a los lados VN/MR.
Peso 1.40 gr., 16 mm. Cuño 12. G.V. 83 OP (o 11). Superficial.
58. Constantino I. Nummus, 335.
Frustra.
Busto laureado y togado a derecha.
R/ Frustró, posiblemente GLORIA EXERCITVS (1 estandarte).
Peso 1.20 gr., 14 mm. Cuño 6. G.V. 83 OP (1-4). Capa IA.
59. Constantino I. Nummus. Frustra.
Busto laureado y togado a derecha.
R/frustró.
Peso 1.40 gr., 14 mm. Cuño 6. G.V. 83, 08 (4-10). Nivel I.
60. Constantino II. Nummus, 330-35.
Busto laureado, togado y con coraza a derecha.

- GLORIA EXER[...] Dos soldados con lanza sosteniendo dos estandartes.
Peso 1.20 gr., 17 mm. Cuño 9. G.V. 83 OP (1-4). Capa Ia.
61. Constantino II. Nummus de imitación.
Busto laureado, togado a derecha.
VICTORIA DD[...]. Dos Victorias enfrentadas.
Peso 0,45 gr., 10 mm. Cuño 12. G.V. 83 15-7.
62. Constantino II.[...] TANTI[...]. Busto laureado y togado a derecha.
R/ frustró.
Peso 1.95 gr., 15 mm. Cuño 6. G.V. 83 QR 7-10. Nivel 5.
63. Constante. Nummus, 330-5. Alejandría.
Busto diademado y togado a derecha.
GLORIA EXERCITVS. Dos soldados con lanza sosteniendo un estandarte.
En exergo SMALA.
Peso 1.20 gr., 16 mm. Cuño 6. G.V. 83, M 9, 8, 7 y 6.
64. Constante. Nummus, 330-5.
[...]CONSTAN[...]. Busto laureado y togado a derecha.
(GLORIA EXERCITVS). Dos soldados con lanza sosteniendo un estandarte
con crismón.
Peso 1.70 gr., 16 mm. Cuño 12. G. V. 83 II OP. Superficial.
65. Constante. Nummus, 330-5. Frustró.
Busto laureado y togado a derecha.
[...]EXERCIT[...]. Dos soldados con lanza y escudo sosteniendo un estandarte.
Peso 1.10 gr., 15 mm. Cuño 11. G.V. 83 5-7.
66. Constante. Nummus, 337-41. Roma.
[...]CONSTANS[...]. Busto laureado y togado a derecha.
(SECURI)TAS REIPB. Securitas de pie con bastón a derecha. En exergo R/T.
Peso 0,90 gr., 15 mm. Cuño 6. G.V.83 CA (0,2-0,5). Superficial.
67. Constante. Nummus, partido, 337-41. Roma.
[...]SAVG. Busto togado a derecha.
SECV[...]PB. Securitas de pie con bastón a derecha. En exergo. RTQ.
Peso 0.20 gr., 17 mm. Cuño 6. G.V. 83, Cata ST (7-10) I.
68. Constante. Nummus, 341-46
[...] TANS[...]. Busto diademado y togado a derecha.
[...]ORIAE DD AVG Q NN[...]. Dos Victorias enfrentadas de pie.
Peso 2 gr., 14 mm. Cuño 3. G.V. 83 M 9, 8, 7 y 6.
69. Constante. 348. Maiorinae. Arelate.
[...]TANS PF AVG. Busto con diadema de perlas y togado a derecha, detrás A.
FEL TEMP REPARATIO. Emperador sobre navío con estandarte y victoria
siendo conducido por Victoria arrodillada. En exergo SARL.
Peso 5.40 gr., 24 mm. Cuño 6. G.V. 83, entre muro norte y oeste.

70. Constante. Nummus, 354-55. Frustra.
Busto diademado y togado a derecha.
(FEL TEMP REPARATIO). Caballero a izquierda lanceando a jinete caído sobre su caballo.
Peso 1.20 gr., 15 mm. Cuño 12. G.V. QR. Superficie.
71. Constante. Nummus. Frustra. 354-55.
Tipo FEL TEMP REPARATIO (caballero).
Peso 1.20 gr., 14 mm. Cuño 12. G.V. 83 20-7 M 10.
72. Constante (?). Nummus. Frustra.
Tipo FEL TEMP REPARATIO (caballero).
Peso 1.30 gr., 13 mm. Cuño 6. G. V. 83 AB (0,2-0,5). Capa I.
73. Constancio Galo. Nummus, 354.
DN FLCL CON[...]. Busto desnudo y togado a derecha.
(FEL TEMP REPARATIO). Caballero a izquierda lanceando a jinete caído sobre su caballo.
Peso 2.50 gr., 14 mm. Cuño 12. G.V. 83 12-7.
74. Constancio Galo. Nummus, 354.
[...]TANTIVS NOB[...]. Busto desnudo a derecha.
(FEL TEMP REPARATIO). Caballero a izquierda lanceando a jinete caído sobre su caballo.
Peso 3 gr. 20 mm. Cuño 11. G.V. 83 5-7.
75. Juliano II. Nummus, 354.
FL CL IVLIANVS[...]. Busto desnudo y togado a derecha.
(FEL TEMP REPARATIO). Caballero a izquierda lanceando a jinete caído sobre su caballo.
Peso 2.60 gr., 15 mm. Cuño 9. G.V. 83 OP (1-4). Capa Ia.
76. Juliano II. Nummus, 354. Arelate.
FL CL IVLIANVS[...]. Busto desnudo y togado a derecha.
FEL TEMP REPARATIO. Caballero a izquierda lanceando a jinete caído sobre su caballo. En exergo PCON.
Peso 2.40 gr., 18 mm. Cuño 12. G.V. 83 OP (0,1-0,5). C-I.
77. Juliano II. Nummus, 354.
(FL CL IV) LIANVS. Busto desnudo y togado a derecha, detrás A.
(FEL TEMP REPARATIO). Caballero a izquierda lanceando a jinete caído sobre su caballo.
Peso 1.20 gr., 19 mm. Cuño 9. G.V. 83 OP (1-4). Capa I.
78. Magnencio. Maiorina, 350.
[...]NENTIVS AVG. Busto desnudo y togado a derecha.
GLORIA ROMANORVM. Jinete lanceando a enemigo a derecha. En exergo [...]LG.
Peso 3 gr., 21 mm. Cuño 9. G. V. 83 OP (1-4). Capa Ia.

79. Magnencio. Maiorina. 351-52.
[...]SPF AVG. Busto desnudo y togado a derecha.
VICTORIAE DD NN AVG ET CAE. Dos Victorias de pie sosteniendo escudo con la inscripción VOT V/ MVLT X.
Peso 3.20 gr., 22 mm. Cuño 6. G.V. 83 M 9, 8, 7 y 6.
80. Constancio II. Nummus, 337-41. Tréveris.
FL IVL CONSTAN[...]NOB. Busto laureado y con coraza a derecha.
GLORIA EXERCITVS. Dos soldados con lanza y escudo, en el centro estandarte. En exergo PTR.
Peso 1.50 gr., 15 mm. Cuño 6. G.V. 83 OP. Superficie.
81. Constancio II. Nummus, 337-41
[...]JVL CONSTA[...]. Busto laureado y togado a derecha.
(GLORIA EXERCITVS). Dos soldados con lanza y escudo y en el centro un estandarte.
Peso 1.40 gr., 14 mm. Cuño 12. G.V. 83 ST 5-6. Nivel I.
82. Constancio II. Nummus, 337-41. Siscia.
A/ Frustra. Busto laureado y togado a derecha.
(GLORIA EXERCITVS). Dos soldados con lanza y escudo y en centro estandarte.
Peso 0.60 gr., 12 mm. Cuño 6. G.V. 83 20-7 M 10.
83. Constancio II. Nummus, 337-41.
[...]IIVL CONSTANTIVS[...]. Busto laureado y togado a derecha.
(GLORIA EXERCITVS). Dos soldados con lanza y escudo y en el centro estandarte.
Peso 1,75 gr., 15 mm. Cuño 13. G.V. 83 LMNDS. Capa I.
84. Constancio II. Nummus, 337-41.
[...]CONSTAN[...]. Busto laureado y togado a derecha.
(GLORIA EXERCITVS). Dos soldados con lanza y escudo y en el centro estandarte.
Peso 1.20 gr., 16 mm. Cuño 6. G.V. 83. Cata ST (7-10).
85. Constancio II. Nummus, 341-46. Arelate.
[...]CONSTAN[...]. Busto laureado y togado a derecha.
(VICTORIA DD NN AVG ET CAE). Dos Victorias de pie enfrentadas, en exergo PAR.
Peso 1.90 gr., 13 mm. Cuño 6. G.V. 83 OP (0,1-0,5). Capa I.
86. Constancio II. Nummus, 337-41.
[...]TIVS NOB C. Busto laureado y togado a derecha.
(GLORIA EXERCITVS). Dos soldados con lanza y escudo y en el centro estandarte.
Peso 1.60 gr., 14 mm. Cuño 8. G.V. 83 OP (0,1-0,5). Capa I.
87. Constancio II. Nummus, 341-46.
[...]S PF AVG. Busto laureado y togado a derecha.
(VICTORIA DD NN AVG ET CAE). Dos Victorias de pie enfrentadas.
Peso 1.30 gr., 14 mm. Cuño 7. G.V. 83 OP (0,1-0,5). Cata I.

88. Constancio II. Nummus, 341-46.
[...]*IVL CONS*[...]. Busto laureado y togado a derecha.
(*VICTORIA DD NN*[...]). Dos Victorias de pie enfrentadas.
Peso 1.70 gr., 16 mm. Cuño 12. G.V. 83 MQ 8, 7 y 6.
89. Constancio II. Nummus, 341-56. Tréveris.
[...]*CONS*[...]. Busto laureado y togado a derecha.
(*VICTORIA DD NN*[...]). Dos Victorias de pie enfrentadas. En exergo QTR.
Peso 1.60 gr., 15 mm. Cuño 6G.V 83, Cata ST. Nivel Superficial.
90. Constancio II. Nummus, 341-46.
[...]*CONST*[...]*AVG*. Busto laureado y togado a derecha.
(*VICTORIAE DD AVGG Q NN*). Dos Victorias enfrentadas de pie.
Peso 1.75 gr., 15 mm. Cuño 12. G.V. 83 MN (0,2-0,5). Superficial.
91. Constancio II. Nummus, 341-48. Arelate.
[...]*AVG*. Busto laureado y togado a derecha.
(*VICTORIAE DD*[...]). Dos Victorias de pie enfrentadas. En exergo AR.
Peso 0,90 gr., 14 mm. Cuño 8. G.V. Cata ST (7-10) I.
92. Constancio II. Nummus, 341-48. Frustra.
Busto laureado a derecha.
(*VICTORIAE DD*[...]). Dos Victorias de pie enfrentadas.
Peso 3.10 gr., 12 mm. Cuño 9. G.V. 83, Cata ST (7-10) I.
93. Constancio II. Nummus, 341-48. Frustra.
Busto laureado y con toga a derecha. (*VICTORIAE DD*[...]). Dos Victorias de pie enfrentadas.
Peso 1.60 gr., 14 mm. Cuño 12. G.V. 83. II ST (1-4). Nivel I.
94. Constancio II. Nummus, 341-48. Frustra.
Busto laureado y con toga a derecha.
(*VICTORIAE DD*[...]). Dos Victorias enfrentadas.
Peso 0.80 gr., 14 mm. Cuño 6. G.V. 83. II QR. Nivel I.
95. Constancio II. Nummus, 341-48. Frustra.
Busto laureado y con toga a derecha.
(*VICTORIAE DD*[...]). Dos Victorias enfrentadas.
Peso 1.50 gr., 14 mm. Cuño 6. G.V. 83. II QR. Nivel I.
96. Constancio II. Nummus, 335-61. Nicomedia?
DN CONSTAN[...]. Busto diademado y con toga a derecha.
SPES REIPUBLICAE. Emperador de pie a izquierda.
Peso 2 gr., 15 mm. Cuño 13. G.V. 83 OP. Superficie.
97. Constancio II. Nummus, 355-61.
DNC[...]*TIVS*[...]*AVG*. Busto con diadema de rosetas y con toga a derecha.
(*SPES REIPUBLICAE*). Emperador de pie con lanza.
Peso 1.10 gr., 17 mm. Cuño 7. G.V. 83 OP. Superficie.

98. Constancio II. Nummus, 355-61. Frustra.
Busto laureado y con toga a derecha.
(SPES REIPVBLICE). Emperador de pie con lanza a izquierda.
Peso 1.40 gr., 13 mm. Cuño 12. G.V. 83 MQ 8,7 y 6.
99. Constancio II. Nummus, 355-61.
Frustra. Busto laureado y togado a derecha.
(SPES REIPVBLICE). Emperador con lanza de pie a izquierda.
Peso 1.80 gr., 14 mm. Cuño 12. G.V. 83 M 9, 8, 7 y 6.
100. Constancio II. Nummus, 355-61.
[...]VS PF AVG. Busto diademado y togado a derecha.
(SPES REIPVBLICE). Emperador de pie a izquierda.
Peso 1.40 gr., 16 mm. Cuño 6. G. V. 83 LR. Superficial.
101. Constancio II. Nummus, 355-61.
[...]TIVS PF AVG. Busto diademado y togado a derecha.
SPES REIPVBLICE. Emperador de pie con lanza y globo a izquierda. En exergo PCON.
Peso 1.95 gr., 15 mm. Cuño 12. G.V. 83 12-7 MS.
102. Constancio II. Nummus, 337-41. Roma.
[...]CONSTANTI[...]AVG. Busto diademado y con toga a derecha.
[...]TAS REIPV. Securitas de pie apoyada en columna y mirando a izquierda. En exergo R.
Peso 1.20 gr., 15 mm. Cuño 12. G.V. 83, Cata ST 5-6. Nivel I.
103. Constancio II. Nummus, 353-54. Roma. Oficina Q.
[...]TIVS PP AVG. Busto laureado y con toga a derecha.
FEL TEMP REPARATIO. Caballero a izquierda lanceando a enemigo caído sobre su caballo. En exergo RQ.
Peso 1.90 gr., 20 mm. Cuño 6. G.V. 83, Cata ST (7-10).
104. Constancio II. Nummus, 535-54.
[...]TANTIVS[...]. Busto diademado y togado a derecha.
FEL TEMP REPARATIO. Caballero lanceando jinete caído sobre su caballo.
Peso 1.60 gr., 16 mm. Cuño 6. G.V. 83 QR 5, 6. Nivel I.
105. Constancio II. Nummus, 353-54.
[...]CONSTAN[...]. Busto diademado y togado a derecha.
FEL TEMP REPARATIO. Caballero lanceando a jinete caído sobre su caballo.
Peso 2.50 gr., 18 mm., Cuño 6. G.V. 83 QR 5, 6. Nivel I.
106. Constancio II. Nummus, 353-54. Constantinopla.
[...]TAN[...]. Busto diademado y togado a derecha.
FEL TEMP REPARATIO. Caballero lanceando a jinete caído sobre su caballo. En exergo CONB.
Peso 2.30 gr., 16 mm. Cuño 6. G. V. 83 OP (0,1-0,5). Capa I.

107. Constancio II. Nummus, 353-54. Frustra.
[...]**CONSTAN**[...]IVS. Busto diademado y togado a derecha.
FEL TEMP REPARATIO. Caballero lanceando a jinete caído sobre su caballo.
Peso 2.60 gr., 20 mm. Cuño 6. G.V. 83 OP (0,1-0,5). Capa I.
108. Constancio II. Nummus, 351-54. Frustra.
[...]**TIVS**[...]. Busto diademado y togado a derecha.
FEL TEMP REPARATIO. Caballero lanceando a jinete caído sobre su caballo.
Peso 1.70 gr.; 20 mm. Cuño 12. G.V. 83 OP (1-4). Capa IA.
109. Constancio II. Nummus, 353-54. Roma.
[...]**CONSTANTIVS P F AVG**. Busto diademado y togado a derecha.
FEL TEMP REPARATIO. Caballero lanceando a jinete caído sobre su caballo. En exergo RQ.
Peso 3.10 gr., 19 mm. Cuño 6. G.V. 83 OP. 7. 10 Relleno.
110. Constancio II. Nummus, 353-54.
Frustra. Busto diademado a derecha.
(**FEL TEMP REPARATIO**). Caballero lanceando a jinte caído sobre su caballo.
Peso. 2 gr., 17 mm. cuño 6. G.V. 83 QR 1,2. Capa I.
111. Constancio II. Nummus, 353-54. Frustra.
Busto diademado a derecha.
(**FEL TEMP REPARATIO**). Caballero lanceando a jinete caído sobre su caballo.
Peso 2.70 gr., 18 mm. Cuño 11. G.V. 83, Capa Ia, OP IS.
112. Constancio II. Nummus, 353-54. Frustra.
[...]**CONSTAN/ TIVS P F**[...]. Busto diademado y togado a derecha.
FEL TEMP REPARATIO. Caballero lanceando a jinete caído sobre su caballo.
Peso 1.75 gr., 19 mm. Cuño 13. G.V. 83 M 3.
113. Constancio II. Nummus, 353-54. Frustra.
[...]**IIVS PF AVG**. Busto diademado y togado a derecha.
FEL TEMP REPARATIO. Caballero lanceando a jinete caído sobre su caballo.
Peso 1.70 gr., 18 mm. Cuño 12. G.V. 83 QR 1-4. Capa I.
114. Constancio II. Nummus, 353-54.
[...]**CONSTANTINVS PF AVG**. Busto diademado y togado a derecha.
FEL TEMP. Caballero lanceando a jinete caído sobre su caballo.
Peso 2.60 gr., 17 mm. Cuño 8. G. V. 83 QR 1-4. Capa I.
115. Constancio II. Nummus, 353-54. Roma.
[...]**CONSTANTIVS P F AVG**. Busto diademado y togado a derecha.
FEL TEMP REPARATIO. Caballero lanceando a jinete caído sobre su caballo. En exergo R corona.
Peso 2. 70 gr., 17 mm. Cuño 6. G. V. 84 AF 11-12.
116. Constancio II. Nummus, 353-54. Frustra.
[...]**TIVS**[...]. Busto diademado y togado a derecha.
FEL TEMP REPARATIO. Caballero lanceando a jinete caído sobre su caballo.
Peso 2 gr., 15 mm. Cuño 7, G.V. 83 QR 5-6. Nivel I.

117. Constancio II. Nummus, 354. Roma? Frustra.
Busto diademado y togado a derecha.
FEL TEMP REPARATIO. Caballero lanceando a jinete caído sobre su caballo.
Peso 1.30 gr., 17 mm. Cuño 7. G.V. 83 QR (0,1-0,5). Capa I.
118. Constancio II. Nummus, 354. Frustra.
Busto a derecha.
(FEL TEMP REPARATIO). Caballero lanceando a jinete caído sobre su caballo.
Peso 1.20 gr., 14 mm. Cuño 6. G.V. 83 ST 5-6. Nivel I.
119. Constancio II. Nummus, de imitación, 354.
CNI[...]. Busto diademado y togado a derecha.
(FEL TEMP REPARATIO). Caballero lanceando a jinete que se halla caído.
Peso 0,80 gr., 14 mm. Cuño 4. G.V. 83, Capa Ia D P I S.
120. Constancio II. Nummus, de imitación, 354.
Busto diademado y togado a derecha.
(FEL TEMP REPARATIO). Caballero lanceando a jinete caído.
Peso 0.40 gr., 12 mm. Cuño 4. G.V. 83, Cata ST (7-10).
121. Constancio II. Nummus, 354. Frustra. Busto diademado y togado a derecha.
FEL TEMP REPARATIO. Caballero lanceando a jinete caído.
Peso 1.40 gr., 14 mm. Cuño 6. G.V. 83 M 9, 8, 7 y 6.
122. Constancio II. Nummus, 354. Frustra.
Busto togado a derecha.
(FEL TEMP REPARATIO). Caballero lanceando a jinete caído.
Peso 0.80 gr., 12 mm. Cuño 6. G.V. 83, Cata OP (1, 2, 3). Nivel I.
123. Constancio II. Nummus, 354. Roma. Frustra.
Busto diademado a derecha.
(FEL TEMP REPARATIO). Caballero lanceando a jinete caído. En exergo [...] corona.
Peso 2.10 gr., 14 mm. Cuño 6. G.V. 83, Derrumbre I QR (1-4).
124. Constancio II. Nummus, 354. Frustra.
Busto diademado a derecha.
(FEL TEMP REPARATIO). Caballero lanceando a jinete caído.
Peso 2.10 gr., 16 mm. Cuño 12. G.V. 83 II, Cata ST. Superficial.
125. Constancio II. Nummus, 354. Frustra.
Busto diademado a derecha.
(FEL TEMP REPARATIO). Caballero lanceando a jinete caído.
Peso 0.70 gr., 14 mm. Cuño 6. G.V. 83 II QR. Nivel I.
126. Constancio II. Nummus, 341-48. Frustra.
Busto diademado a derecha.
R/ posiblemente VICTORIA DD[...].
Peso 1.20 gr., 14 mm. Cuño 3. G.V. 83 OP (1-4). Cata Ia.

127. Constancio II. Nummus, Frustra.
Busto diademado a derecha. R/ frustra.
Peso 1.40 gr., 14 mm. G.V. 83 II ST I (1-4). Nivel II.
128. Graciano. Nummus, 367.
GRATIANVS[...]. Busto diademado y togado a derecha.
SECVRITAS REIPUB[...]. Securitas de pie.
Peso 0,60 gr., 6 mm. Cuño 12. G.V. 83 OP (0,1-0,5). Capa I.
129. Graciano. Nummus, 379.
Busto diademado a derecha.
(REPARATIO REIPVBLICE). Graciano de pie a izquierda dando la mano a una mujer que se encuentra arrodillada.
Peso 3.60 gr., 20 mm. Cuño 12. G.V. 83 20-7. M 10.
130. Graciano. Nummus, 379.
Busto diademado a derecha. Frustra.
(REPARATIO REIPVB[...]). Graciano dando la mano a una mujer que se encuentra arrodillada a izquierda.
Peso 4.40 gr., 23 mm. Cuño 12. G.V. 83 ST (7-10). Nivel I.
131. Graciano. Nummus, 379. Frustra.
Busto diademado a derecha.
(REPARATIO REIPVB). Graciano de pie dando la mano a una mujer que se encuentra a izquierda arrodillada.
Peso 4,95 gr., 23 mm. Cuño 12, G.V. 83 8-7. Corte.
132. Minimus. Finales del siglo IV y comienzos del v d. C.
Imitación de VRBS ROMA.
Busto con casco a izquierda.
R/ Loba con Rómulo y Remo.
Peso 0.20 gr., 7 mm. Cuño 2. G.V. 83 ST 1-4. Capa I.
133. Minimus. Finales del siglo IV y comienzos del v d. C.
Imitación de GLORIA EXERCITVS (dos estandartes).
Peso 1 gr., 7 mm. Cuño 7. G.V. 83 M 9, 8, 7 y 6.
134. Minimus. Finales del siglo IV y comienzos del v d. C.
Imitación de FEL TEMP REPARATIO (caballero).
Peso 0.60 gr., 6 mm. Cuño 3. G.V. 83, Cata ST 5-6. Nivel I.
135. Minimus. Finales del siglo IV y comienzos del v d. C.
Imitación de FEL TEMP REPARATIO (caballero).
Peso 0,50 gr., 8 mm. Cuño 12. G.V. 83 ST / L. 4. Nivel 5.
136. Minimus. Finales del siglo IV y comienzos del y d. C.
Imitación de FEL TEMP REPARATIO (caballero).
Peso 0.60 gr., 10 mm. Cuño 10. G.V. 83 ST 1-4, Cata 1.

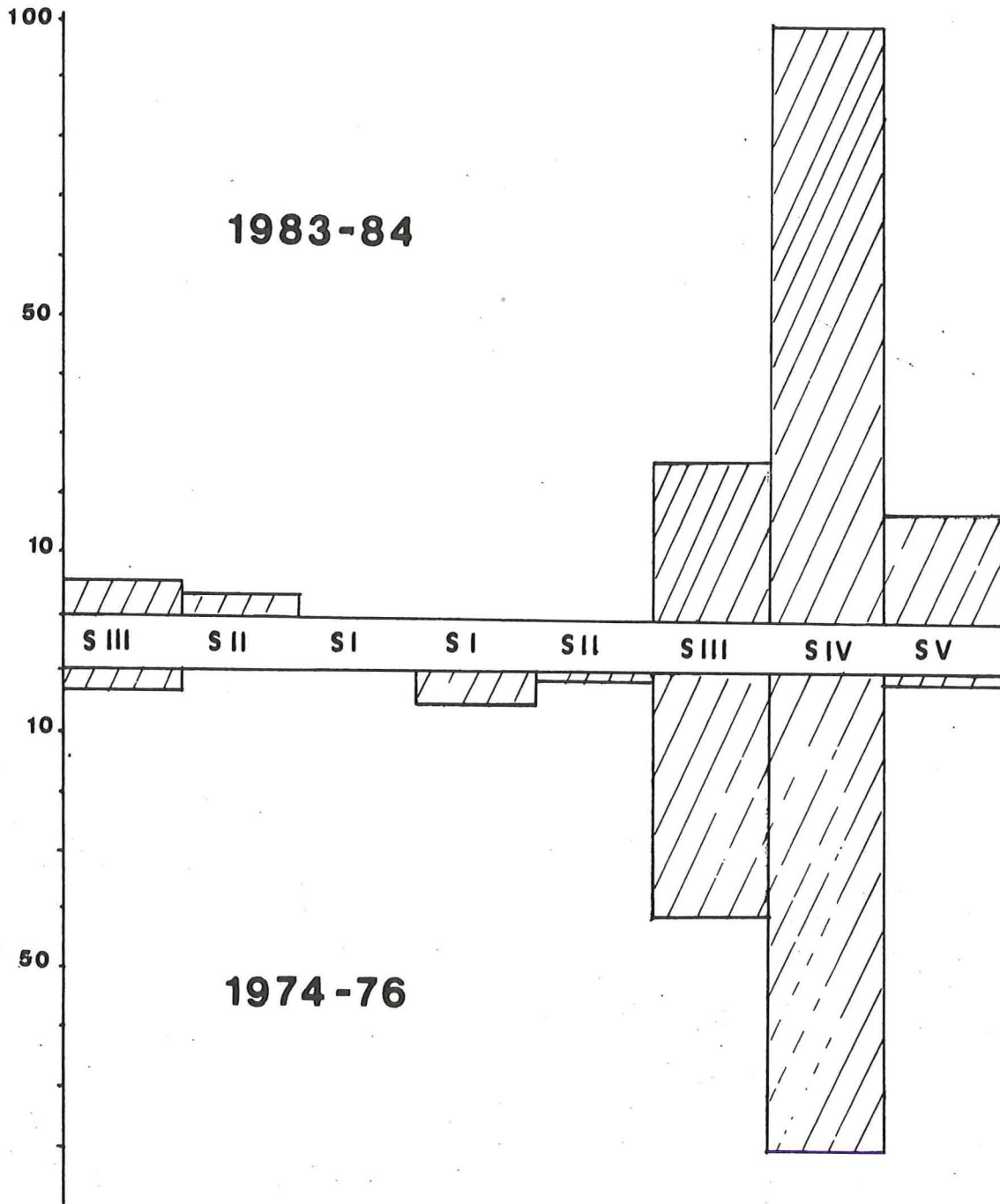
137. Minimus. Finales del siglo IV y comienzos del v d. C.
Imitación de FEL TEMP REPARATIO (caballero).
Peso 1.70 gr., 12 mm. Cuño 6. G.V. 83 QR. Superficie.
138. Minimus. Finales del siglo IV y comienzos del v d. C.
Imitación de FEL TEMP REPARATIO (caballero).
Peso 1.05 gr., 15 mm. Cuño 6. G.V. 83 QR 1-2.3. Nivel I.
139. Minimus. Finales del siglo IV y comienzos del v d. C.
Imitación de FEL TEMP REPARATIO (caballero).
Peso 0.60 gr., 12 mm. Cuño 6. G.V. 83 OP (0,1-0,5). Capa I.
140. Minimus. Finales del siglo IV y comienzos del v d. C.
Imitación de FEL TEMP REPARATIO (caballero).
Peso 0.60 gr., 12 mm. G.V. 83 OP (0,1-0,5). Capa I.
141. Minimus. Finales del siglo IV y comienzos del v d. C.
Imitación de FEL TEMP REPARATIO (caballero).
Peso 0.70 gr., 11 mm. Cuño 6. G.V. 83 OP (1-4). Capa I.
142. Minimus. Finales del siglo IV y comienzos del v d. C.
Imitación de FEL TEMP REPARATIO (caballero).
Peso 0.40 gr., 10 mm. Cuño 6. G.V. 83 OP (1-4). Capa I.
143. Minimus. Finales del siglo IV y comienzos del v d. C.
Imitación de FEL TEMP REPARATIO (caballero).
Peso 0.60 gr., 10 mm. Cuño 3. G.V. 83 QR (0,1-0,5). Capa I.
144. Minimus. Finales del siglo IV y comienzos del v d. C.
Imitación de GLORIA EXERCITVS.
Peso 0.10 gr., 7 mm. Cuño 6. G.V. 83 QR (0,1-0,5). Capa I.
145. Minimus. Finales del siglo IV y comienzos del v d. C.
Imitación de GLORIA EXERCITVS.
Peso 0.60 gr., 10 mm. Cuño 6. G.V. 83 ST 1-4. Capa I.
146. Minimus. Finales del siglo IV y comienzos del v d. C.
Sin identificar por frustra.
Peso 0.50 gr., 11 mm. G.V. 83 ST 1-4. Capa I.
147. Minimus. Finales del siglo IV y comienzos del v d. C. Frustra.
Peso 0.30 gr., 10 mm. G.V. 83, Cata ST (7-10) I.
148. Minimus. Finales del siglo IV y comienzos del v d. C. Frustra.
Peso 0.80 gr., 10 mm. G.V. 83 15-7.
149. Frustra.
Peso 1.40 gr., 13 mm. G.V. 83 AB (0,2-0,5). Capa I.
150. Frustra.
Peso 1.10 gr., 15 mm. G.V. 83 II 7.

151. Frustra.
Peso 0.70 gr., 10 mm. G.V. 83 II, Cata ST. Superficial.
152. Frustra.
Peso 1.90 gr., 19 mm. G.V. 83 ST (9-10). Capa I.
153. Frustra.
Peso 1.80 gr., 16 mm. G.V. 83, Cata (OP (1-4). Nivel I.
154. Frustra.
Peso 4.40 gr., 22 mm. G.V. 08 / 4-10. Nivel 5.
155. Frustra.
Peso 0.50 gr., 16 mm. G.V. ST 1-4. Capa I.
156. Frustra.
Peso 2.20 gr., 15 mm. G.V. OP (0,1-0,5) C.I.
157. Frustra.
Peso 1.40 gr., 12 mm. G.V. OP (0,1-0,5). Capa I.
158. Frustra.
Peso 2.40 gr., 14 mm. G.V. 83 QR 5-6. Nivel 5.
159. Frustra.
Peso 2.30 gr., 14 mm. G.V. 84 EF 17 10-VII-84.

ANÁLISIS DE LA CIRCULACIÓN MONETARIA

El total de las monedas correspondientes a las dos campañas son de 159, de las cuales sólo 148 han podido clasificarse de alguna manera. Con este grupo cabría distinguir tres períodos claramente diferenciados: monedas pertenecientes al siglo II y I a. C., monedas del siglo III d. C. y por último las del siglo IV y V d. C. Por otra parte estos apartados deben responder de alguna manera a contextos arqueológicos distintos. Así, el grupo de piezas más antiguas proceden del llamado *torreón*, zona que es la única en que se ha profundizado en su totalidad. Por la misma razón, toda la moneda encuadrada en el siglo I y II d. C. no se ha obtenido en la actualidad, pero es muy posible que en las campañas futuras se llegue a los estratos de estos períodos.

Comparando los resultados de las campañas de 1974 y 76 con las de 1983 y 84 en períodos cronológicos ofrecen los siguientes resultados:



Reparto cuantitativo de los materiales numismáticos de las campañas de 1974-1976 y 1983-1984 por siglos.

Períodos	Campañas en %	
	1974-76	1983-84
Siglos II y I a. C.	1,57	2,70
Siglos I y II d. C.	4,72	—
Siglo III d. C.	31,49	18,91
Siglo IV d. C.	30,70	66,89
Siglo V d. C.	31,49	11,48

Todo el material procedente a los siglos II y I a. C. es residual, en las primeras campañas fueron una moneda de Cartago y un *semis* de Roma, y en las últimas son dos divisores cartagineses, un *calco* de *Ebusus* y un as de *Arse*. Por ello el porcentaje en el conjunto del material es poco significativo, sólo nos pone de manifiesto que la zona estuvo habitada en ese período. En cuanto a lo que es la circulación la moneda de *Ebusus* fue una de las piezas más corrientes en el comercio del Mediterráneo occidental, lo mismo ocurre con el as de *Arse* que se encuentra en su ámbito de acuñación. Los divisores hispano-cartagineses son un tipo de moneda rara en la circulación de esta zona, en particular cuando se ha puesto de manifiesto los miles de monedas aparecidas en los últimos años en Montemolín (Sevilla)⁴.

En la campaña de 1983-84 piezas de los siglos I y II d. C. no han aparecido, pero, por el contrario, los siglos III y IV se encuentran bien representados. El primero de ellos centrado básicamente en la segunda mitad, con la sola excepción de una pieza rara de Alejandro Severo de acuñación imperial griega y por tanto perteneciente a una circulación monetaria plenamente del Mediterráneo Oriental; es lógico su hallazgo por tratarse de un yacimiento portuario. El mayor contingente de la moneda del III se centra en las acuñaciones de Claudio II, aunque todo ello tardío, pues se trata de acuñaciones póstumas como las de DIVO CLAUDIO, tanto del tipo altar como del águila. Son monedas realizadas por talleres locales, aunque seguramente no precisamente hispanos, tendiéndose más a que sean galos.

Los emperadores galo-romanos que en la campaña de 1974-76 dieron una cierta representación, en esta ocasión sólo ofrecen, un ejemplar de Tétrico I, lo mismo que nos extraña la ausencia de toda la moneda de la Tetrarquía, que, de alguna manera, estuvo presente en las campañas anteriores. El reparto numérico de todo lo excavado hasta ahora es como sigue:

⁴ E. COLLANTES PÉREZ-ARDA. «Muestra de divisores Hispano-cartagineses hallados en Montemolín (Sevilla)». *Acta Numismática*, X. Barcelona, 1980, pág. 29.

Campaña 1974-75	Campaña 1983-84		Totales
Vespasiano	1		1
Domiciano	4		4
Marco Aurelio	1		1
...		Alejandro Severo 1	1
Filipo I	1	...	1
Galiano	5	Galiano 4	9
Claudio II	8	Claudio II 4	12
DIVO CLAUDIO	17	DIVO CLAUDIO 14	31
Victorino	2	...	2
Tétrico I	3	Tétrico I 1	4
Tétrico II	1	...	1
Aureliano	1	Aureliano 2	3
...		Severina 1	1
Diocleciano	1	...	1
Maximino	1	...	1
Constantino I	7	Constantino I 28	35
Constantino II	2	Constantino II 3	5
Constante	9	Constante 10	19
...		C. Galo 2	2
Constancio II	11	Constancio II 48	59
Magnencio	2	Magnencio 2	4
...		Juliano II 2	2
Graciano	2	Graciano 2	4
Valentiniano	3	...	3
Teodosio	2	...	2
Magno Máximo	1	...	1
Arcadio	2	...	2
Minimi-frustras	38	Minimi 17	55

Dentro del siglo IV se aprecia un aumento de los hallazgos, definiéndose mucho mejor este siglo. Todo el conjunto se puede encuadrar en dos períodos: Las acuñaciones de Constantino I y las de Constancio II. En el primer caso se encuentran las emisiones de la serie *Soli invicto comiti* procedente de *Lugdunum*⁵, son piezas situadas en la 5.ª reducción y por tanto en talla de

⁵ P. BASTIEN y F. VASSELLE. *Le trésor monétaires de Domqueur (Somme)*. Numismatique Romaine, Wetteren, 1965.

1/72, de las que ya teníamos constancia en el territorio valenciano⁶. Entre el 319 y el 320 tenemos ejemplares de algunas de las emisiones más representativas como las de *Victoriae laetae princ perp*, entre el 319-20, y la *Beata tranquillitas*, del 322-3, así como la de *Dn Constantini max avg* del mismo período. Sin embargo el mayor aprovisionamiento de Constantino I lo observamos un poco más tarde con la serie de *Gloria exercitus*, emisión de dos estandartes situada entre el 330 y el 334 d. C. y la más tardía que lleva un solo estandarte del 335. Lugar también importante ocupa la serie de tipo conmemorativo de *Constantinopolis* y *Urbs Roma*, de entre el 336-37. A las cuales añadiríamos la última emisión, ya póstuma, de Constantino I.

Las acuñaciones de Constantino II y Constante son emisiones dentro del contexto de las mencionadas para Constantino I, fundamentalmente del tipo *Gloria exercitus*, con la única excepción de la serie *Securitas reipub*, del 337-41.

Como hemos indicado el segundo grupo bien representado en el siglo IV son las acuñaciones de Constancio II. Se distinguen dos etapas claramente diferenciadas, desde el 337 al 348 d. C. y desde esta fecha al final del reinado. En la primera estarían todas las emisiones ya mencionadas anteriormente de *Gloria exercitus*, fundamentalmente con un solo estandarte. Y también una nueva emisión con tipología distinta, pero con una metrología parecida a *Gloria exercitus* se trata del *Victoria DD NN aug et cae*. Son los momentos de una clara depreciación de la moneda unida a una fuerte inflación, que Constancio II intentará frenar con una especie de reforma no claramente definida, pero que da lugar a la aparición de la *maiorina* a partir del 348⁷.

Tipológicamente esta reforma significará la aparición del conjunto de *Fel temp reparatio*. De las diferentes variedades de tipos la más abundante en la circulación saguntina es la del *caballero*, que cronológicamente se trata de una emisión tardía (353-54) y ya con una depreciación en la talla, pero muy abundante. El reparto estadístico del aprovisionamiento de Constancio II sería como sigue, por el momento:

Emisión-tipo	%
<i>Gloria exercitus</i>	12,50
<i>Victoria DD NN aug</i>	25
<i>Spes reipublice</i>	14,58
<i>Fel temp reparatio</i>	47,91

⁶ R. ARROYO ILERA. «Volumen y procedencia de la moneda romana del 313 al 318 d. C. en el territorio valenciano». *SAGUNTUM*, 18. Valencia, 1984, pág. 267.

⁷ J. P. C. KENT. «Fel temp reparatio». *Numismatic Chronicle*. Londres, 1967, págs. 83 ss.

El final del siglo IV está mal representado, al menos por lo que se ha obtenido hasta ahora, faltan toda la acuñación de los Valentinianos, que indudablemente supuso un aprovisionamiento importante. De este período sólo tenemos constancia de algunos ejemplares de Graciano del tipo reformado *Reparatio Reipub*, que son nummi de una alta calidad y tamaño. Fue el intento por parte de este emperador para frenar la inflación monetaria galopante que tuvo lugar al final de toda la emisión de los *Fel temp reparatio* y de los *Securitas reipub*⁸.

Como final de toda la circulación tenemos un conjunto de monedas muchas veces mal entendidas y peor clasificadas que son los *minimi*. Cuando en 1980⁹ estudiamos por primera vez este tipo de monedas de imitación, señalábamos que, frente a los contenidos que ofrecía Conimbriga¹⁰, en Valencia el tipo de *minimi* imitando los *Fel temp reparatio* eran

Emperadores	Cecas siglo III y IV d. C.										
	R	SIS	TR	LG	LN	CYZ	ALE	ARE	CONST	NIC	Total
Galieno	2							2			
Claudio II	2							2			
Quintillo		2						2			
Tétrico I			1					1			
Severina	1							1			
Constantino I	4		1	2	2	1		10			
Constante	2						1	1	4		
Constancio II	5	1	2					1	1	1	11
Juliano II								1	1		
%	45,71	8,57	11,42	5,71	5,71	2,85	2,85	8,57	5,71	2,85	35

J. P. CALLU. Role et distribution des especes de bronze de 348 a 392». *Imperial Revenue, expenditure and monetary policy*. Oxford, 1980.

⁸ En la reforma de Graciano se planteó el problema de su fecha, PEARCE en el *RIC IX, XXX-XXXI* se inclinó por el 379 d. C., sin embargo más tarde CARSON y KENT en *LRBC*, en base a que la *quindecennalia* de Graciano fue el 381, la justificaron en esa fecha.

⁹ R. ARROYO ILERA. «Imitaciones de la moneda romana del siglo IV en la circulación monetaria valenciana». *Numisma*, XXX, 165-167. Madrid, 1980, págs. 87 ss.

¹⁰ I. PEREIRA, J. P. BOST, J. HIERNARD. *Fouilles de Conimbriga III. Les Monnaies*. Paris, 1974.

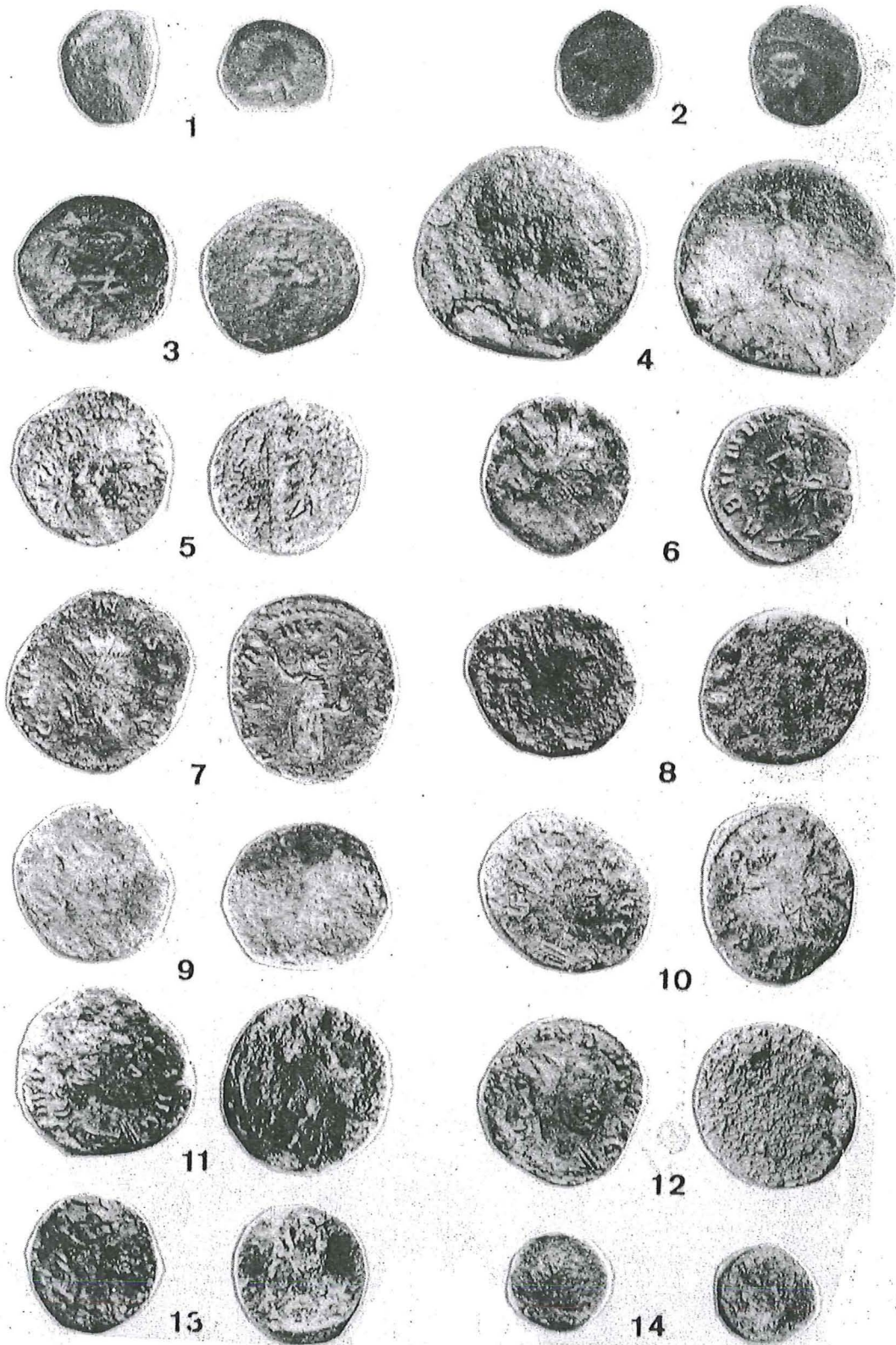
escasos, pero los resultados del Grau Vell están indicando lo contrario, ya que también en esta costa fue una moneda abundante. Del total de este tipo de moneda de imitación consignada en el inventario, los *minimi* del tipo *Fel temp reparatio* suponen un 71,42 %.

Ya indicamos más adelante que el tipo de material manejado por su proximidad al mar estaba muy deteriorado, esto explica que sólo una mínima parte nos ofrezca los datos completos de emisión o de ceca. Pero, a pesar de ello, podemos presentar un esquema de las cecas más abundantes y su relación con los diferentes emperadores.

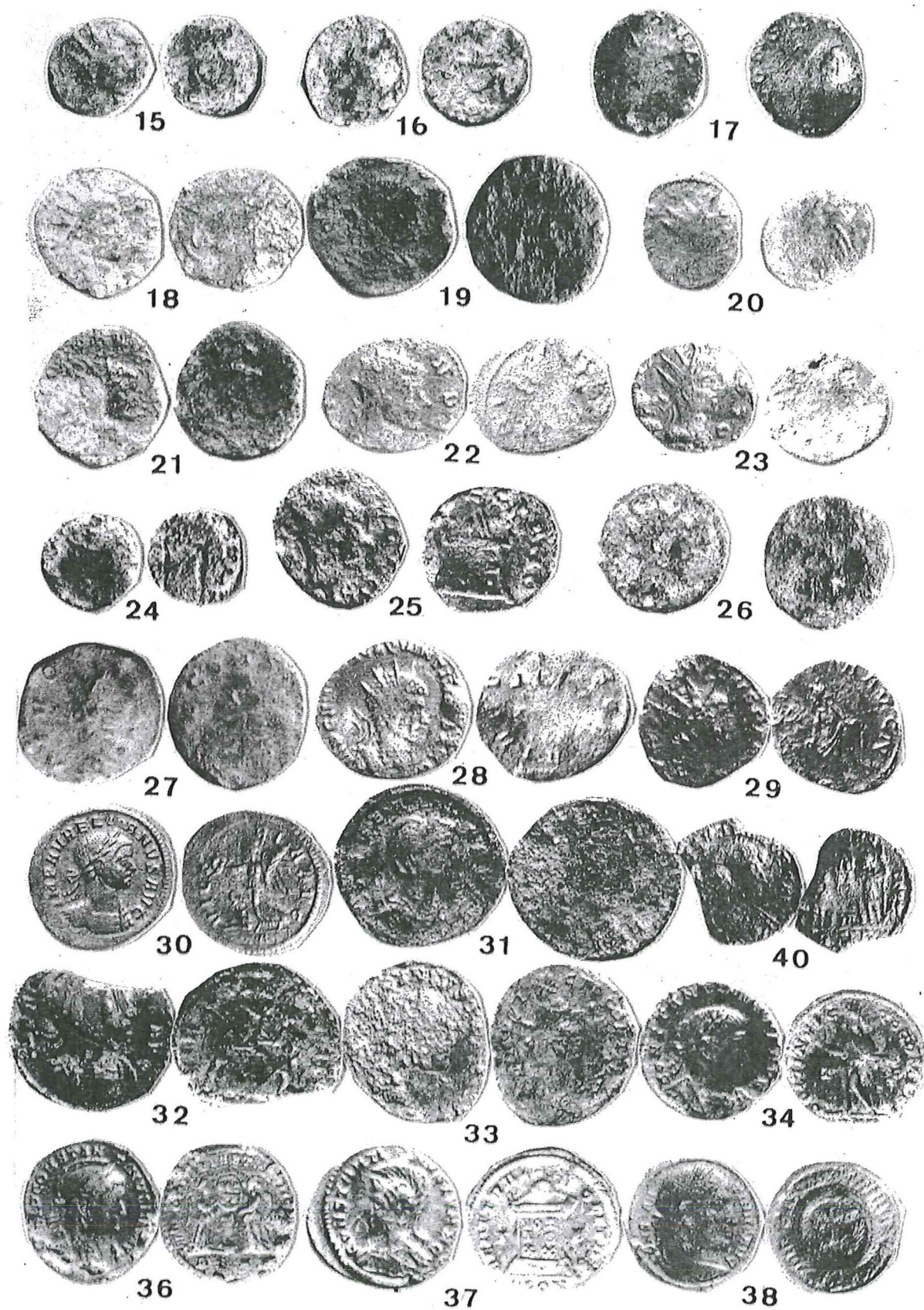
En líneas generales hay un predominio de las cecas occidentales sobre las orientales, distinguiéndose en primer lugar Roma con un 45,71 %, seguida de Tréveris con un 11,42 % y de Arelate con un 8,57 %. Si comparamos estos porcentajes con los obtenidos en los materiales de las campañas de 1974 y 1976, veremos que existe una relación de igualdad: Roma fue en ese momento la ceca también mas abundante con un 35,4 % seguida de Tréveris con un 4,1 %¹¹.

En resumen, el material numismático de las campañas de 1983-84 nos introduce claramente en dos fases monetarias diferenciadas: la segunda mitad del siglo III y el siglo IV d. C. En particular este último presenta una coherente evolución de los tipos más representativos, lo que nos está indicando una continuidad de población a lo largo de todo el siglo con la posibilidad de que continuase a lo largo de la primera mitad del siglo V d. C. gracias a la aparición de los llamados *minimi*.

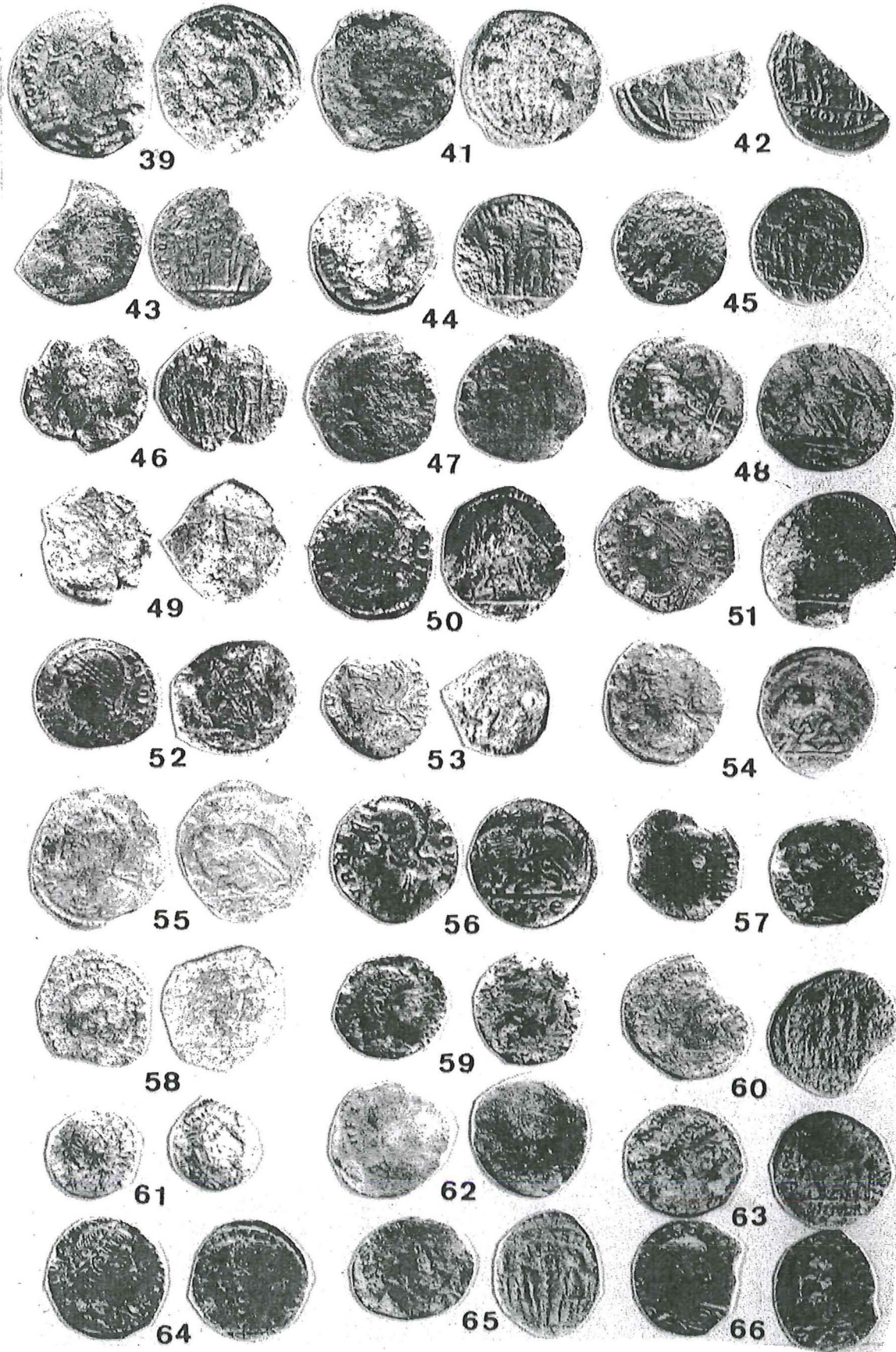
¹¹ *Op. cit.*, nota 2, pág. 83.



Lám. 1.—Grau. Vell. Divisiones hispano-cartagineses. Calco de Ebusus. As de Arse. Antoninianos de Galieno y Claudio II.



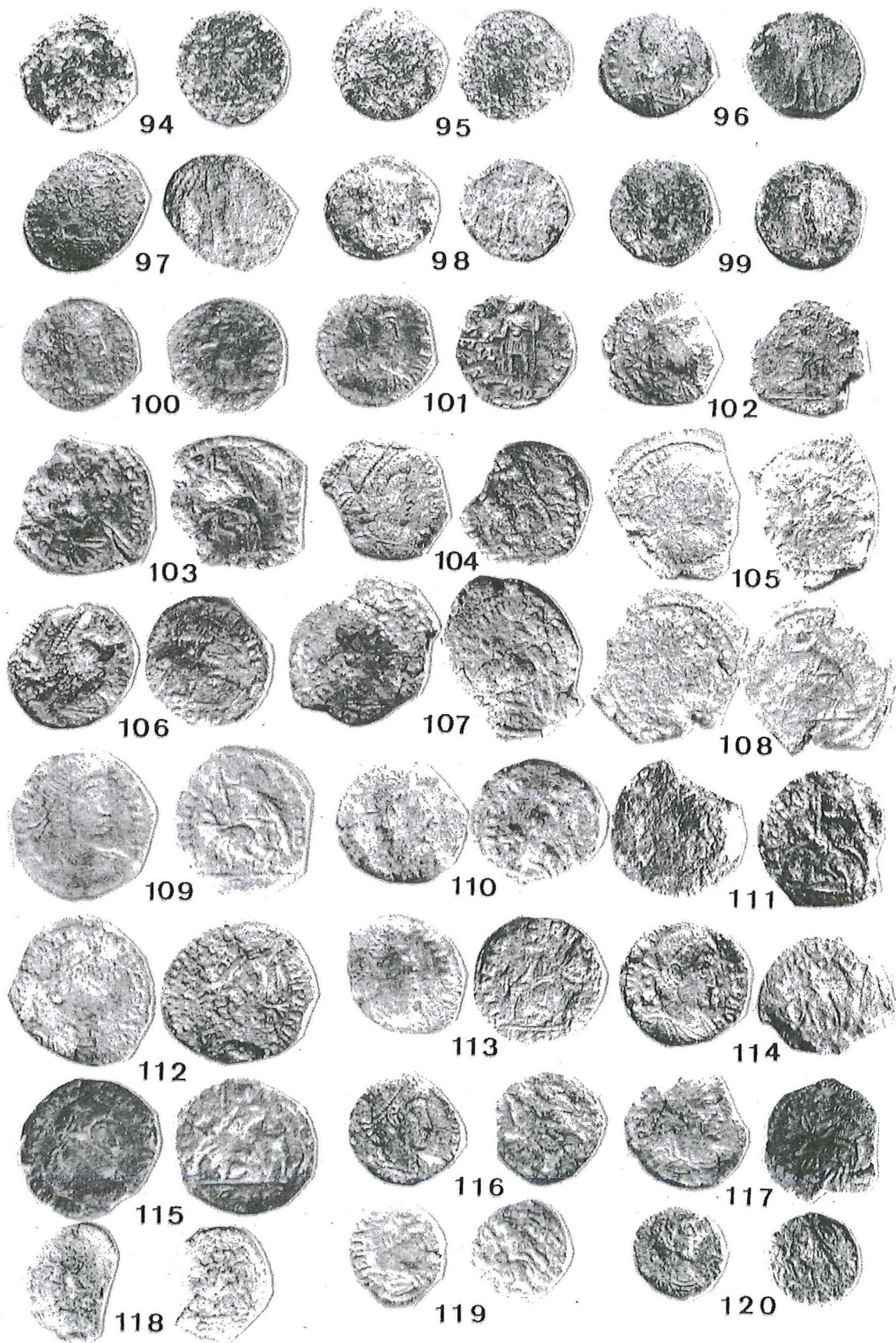
Lám. 2.—Grau Vell. Antoninianos del tipo Divo Claudio. Nummi Constantino I.



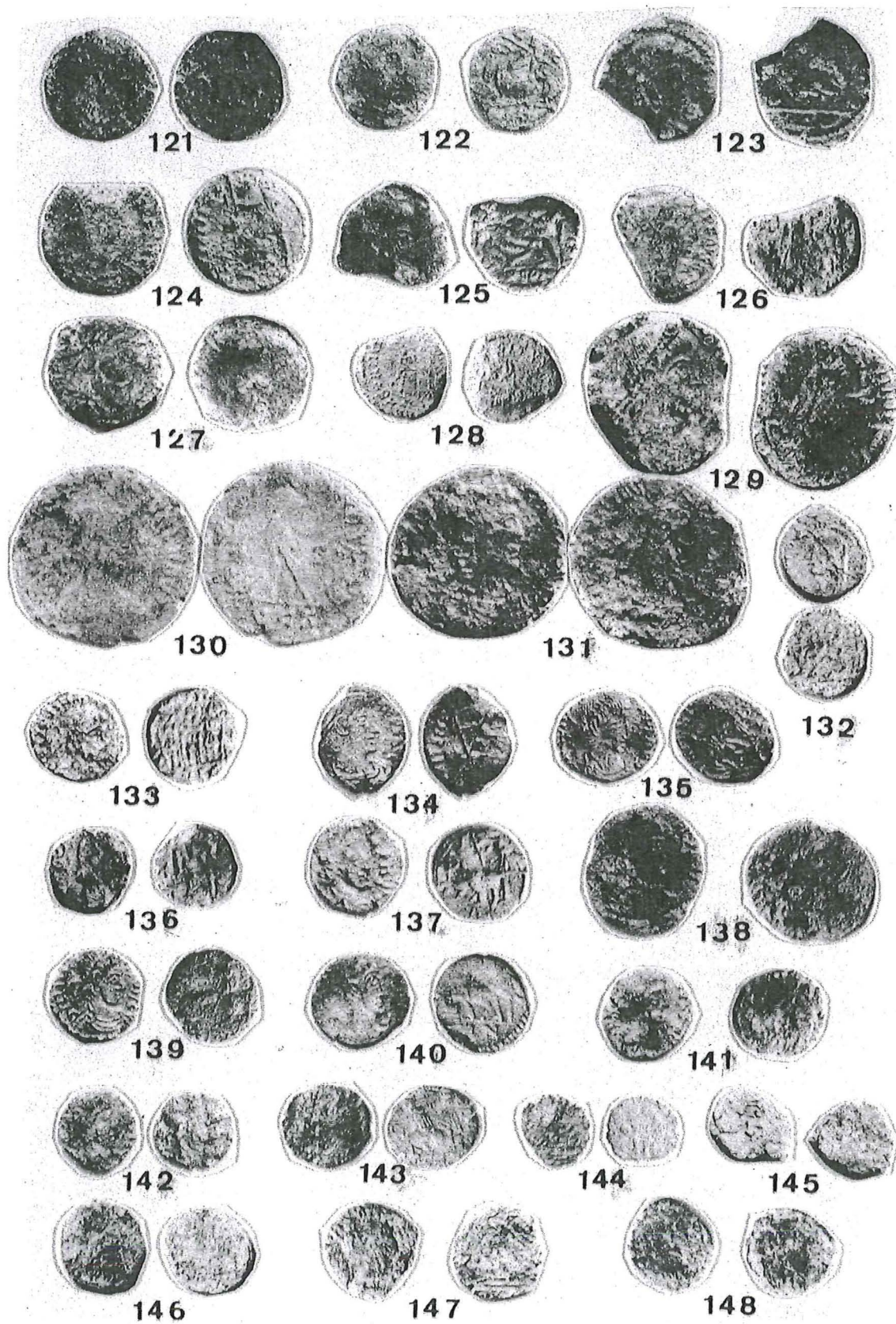
Lám. 3.—Grau Vell. Nummi de Constantino I, y Constante.



Lám. 4.—Grau Vell. Nummi de Constancio II, C. Galo y maiorina de Magnencio.



Lám. 5.—Grau Vell. Nummi de Constancio II.



Lám. 6.—Grau Vell. Nummi de Constancio II. Graciano y minimi.