

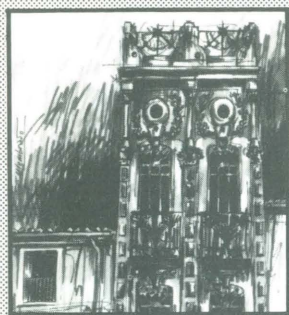
centre  
d'estudis  
de  
la plana



# centre d'estudis de la plana

Any III / Núm. 10 / Abril - Juliol, 1987

## PORTADA



Casa del Metge Castell.  
Almassora.

Francisco Mebrado nos ofrece con esta portada una muestra muy característica de su creación. Nacido en Almazora, estudia Bellas Artes en Valencia y a continuación continúa su formación en el campo de la publicidad, y este doble aspecto de su formación se refleja inmediatamente en su producción como cartelista, campo en el que ha llegado a alcanzar importantes galardones. Con estilo ágil, directo, de una sencillez y claridad sólo aparentes, Paco Mebrado recrea para nosotros una típica fachada de su ciudad natal, con unos vibrantes trazos caligráficos tan objetivamente fieles al modelo como, a la vez, personalmente inconfundibles.

## SUMARI

Editorial .....	5
Activitats Socio-Professionals a Vila-real durant el decenni 1850 - 1859.- <i>P. Mezquita i Broch</i> .....	7
Veinte documentos inéditos sobre la Basílica del Lledó, (1703 - 1986).- <i>Josep Miquel Francés i Camús</i> .....	21
Dos nous mil·liaris de la Vía Augusta trobats a la Pobla Tornesa.- <i>Ferran Arasa i Gil</i> .....	63
Ideologia i Producció Historiogràfica: Els inicis del medievalisme a la Plana (1881 - 1936).- <i>Pau Viciano i Navarro</i> .....	71
La Mare de Deu del Lledó: Estudio Arqueológico. (Addendum).- <i>A. Beltrán y F. Marco</i> .....	83
Publicacions Rebudes .....	85

El C.E.L.P. no es fa responsable de les opinions dels seus col·laboradors en els treballs que publica, ni necessàriament s'identifica amb aquestes.

## BUTLLETI

Direcció:

*M. Godoy Casanova*

Redacció:

*V. Felp i Sempere - J. M. Francés i Camús*

*J. Heredia Robres - V. Serra i Fortuño*

Subscripcions i intercanvis:

Apartat de Correus, 637

12080 CASTELLO

Edita: CENTRE D'ESTUDIS DE LA PLANA

Imprimeix: MIALFO, S.A. - Dolores, 26

D. L. CS 302 / 1985

Subscripció anual (4 núms.): 1.300 Ptes. - Números solts: 900 Ptes.

## DOS NOUS MIL·LIARIS DE LA VIA AUGUSTA TROBATS A LA POBLA TORNESA

FERRAN ARASA I GIL

L'any 1985, en unes obres il·legals d'extracció de terres, a la partida de la Font Seca, entre la carretera de Vilafamés i el Camí dels Romans, aparegueren dos mil·liaris que foren brutalment trencats per la màquina (1). El lloc exacte de la troballa està situat a la vora dreta de l'antiga *Via Augusta*, en sentit cap a *Saguntum*, a 25 m. al NW d'un altre mil·liari incomplet que es conserva aparentment *in situ* a l'altra banda del camí (2). Les obres posaren al descobert també un llarg tram del mur exterior de la via, conservat per sota del marge actual del camí. En l'actualitat es conserven en el mateix lloc de la troballa, a l'espera del seu pròxim trasllat al museu de la Pobla Tornersa (3).

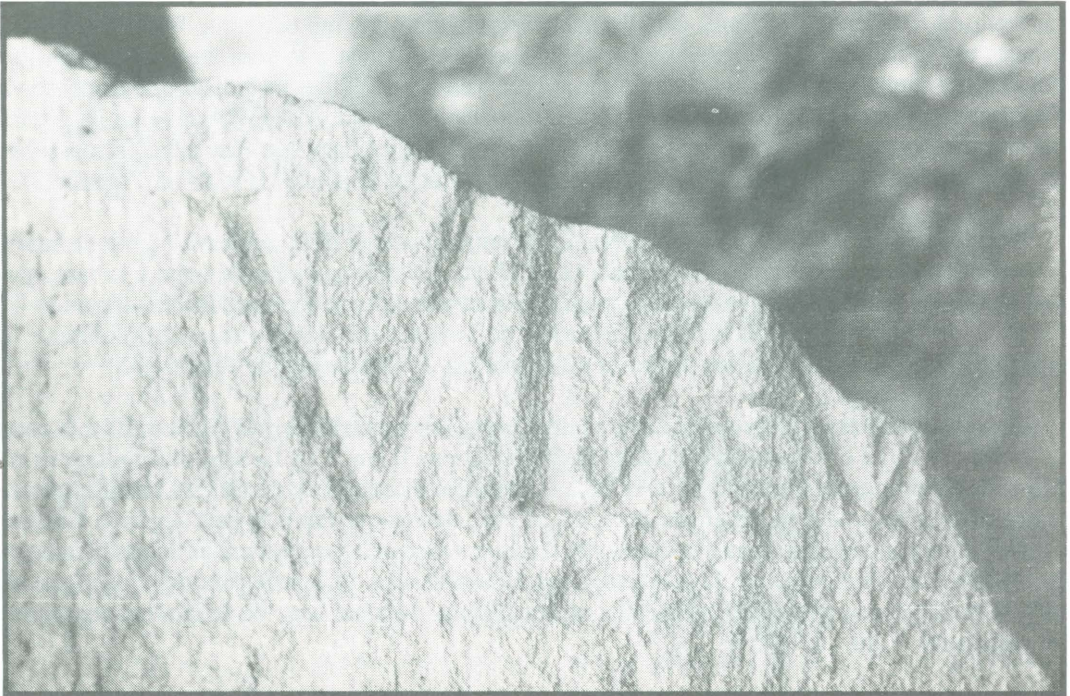
Ambdós mil·liaris són d'arenisca rogenca del terreny. El primer d'ells conserva part de la base i l'arrancament de la columna. La seua alçada és de 73 cm., 56 dels quals corresponen a la base, que és de forma aproximadament cúbica. L'amplària de la cara de la base que es conserva sencera és de 62 cm. La fractura longitudinal de la peça impedeix de conèixer el diàmetre exacte de la columna, la qual falta quasi en la seua totalitat per haver estat trencada en el moment de l'extracció.

El segon està trencat longitudinalment en dues parts, corresponent la part conservada a la base de forma cúbica i a la meitat aproximadament de la columna (Làm. I, a). La seua alçada total es de 175 cm., 68 dels quals corresponen a la base. L'amplària d'aquesta és de 62 cm., mentre que el diàmetre de la columna és, en el seu inici, de 58 cm., decreixent cap a la part superior. La part corresponent a la columna presenta una doble fractura vella: una longitudinal en la mateixa zona per on fou trencada de nou per la màquina, i una altra d'obliqua en la seua part superior. Aquesta darrera presenta una disposició irregular, i afecta l'última línia del text, de la qual es conserven algunes lletres (Làm. I, b):

[---] / Via A[uq(usta) ---.



Els dos mil.liaris trobats. Pot veure´s la fractura recent en el més gran dels dos.



Text conservat en el mil.liari més gran.

Lletra molt regular i de bona factura. La primera, l'única conservada sencera, té 8,5 cm. d'alçària. El solc és ample, entre 0,5-0,8 cm.

Hom pot llegir clarament la paraula *Via*. A continuació de la darrera lletra d'aquesta paraula es veu l'inici d'un traç inclinat que pot correspondre a una A, cosa que s'adiria amb l'inici de l'apel·latiu *Augusta*. A la part superior esquerra de la V, just en la mateixa línia de fractura, hom pot veure una petita bossa que sembla correspondre a l'extrem inferior esquerre del traç d'una lletra, que d'aquesta manera seria la primera de la penúltima línia. Ens trobem, doncs, amb un mil·liari en què la fórmula final degué ésser semblant a la utilitzada en altres casos, tal vegada amb la menció dels *m(ilia) p(assum)* a continuació.

El material emprat per a la talla d'ambdós mil·liaris és l'arenisca rogenca del terreny. La superfície de la columna conserva perfectament visibles les empremtes produïdes pels cops del martell. Aquest fet, juntament amb la bona conservació de les lletres que hi resten, fa pensar en una curta exposició del mil·liari a la intempèrie i a l'acció humana. Podria haver-se donat el cas que aquest mil·liari no hagués estat mai instal·lat al lloc que li corresponia, tal vegada per haver-se trencat en el moment de descarregar-lo o per qualsevol altra circumstància que obligàs al seu abandonament a la vora de la via.

Pel que fa a l'aspecte cronològic, potser la paleografia permetia fer-ne alguna precisió. La bona factura de la lletra, en comparació amb la d'altres mil·liaris ben datats d'aquesta zona, como ara els de Borriol, de l'emperador Deci, datable l'any 250 (4), i Xilxes, de l'emperador Trebonià Gal, datable l'any 252 (5), fa pensar en una datació anterior, en època altoimperial.

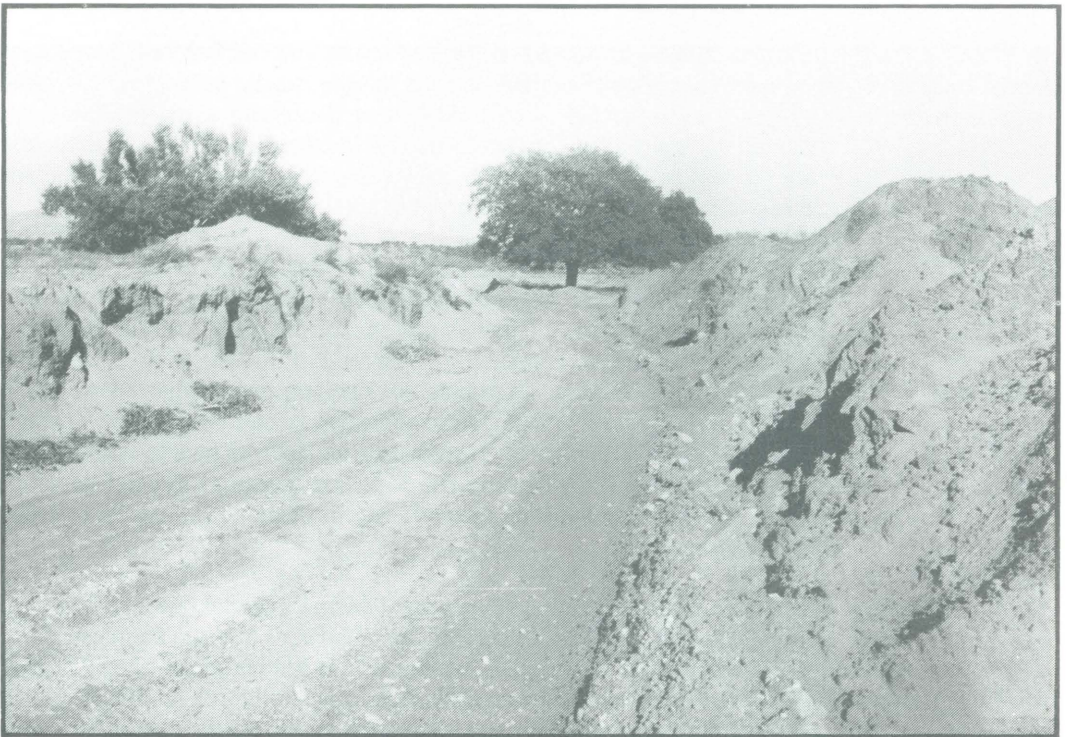
La manca de la major part del text d'aquest nou mil·liari ens impedeix de saber l'emperador que el va manar erigir, i per tant la seua datació exacta; tanmateix, les poques lletres conservades corresponen a una part ben interessant del text, concretament el que fa al·lusió al nom de la via, el qual sembla que correspon, com hem vist, a la *Via Augusta*. En aquest aspecte, el nou mil·liari de La Pobla Tornesa és el tercer d'entre els valencians que conserva aquest apel·latiu; els altres dos són els de Les Coves de Vinromà (6) i Borriol (7).

Al llarg del trajecte d'aquesta via, entre el *Summo Pyrenaeo* i *Gades*, un mínim de nou mil·liaris, a més dels ací esmentats, conserven aquest nom: set en el sector septentrional, entre els Pirineus i Dertosa (8), i almenys dos en Andalusia (9). La seua distribució segons els emperadors que els van manar erigir és la següent: 2 d'August, 1 de Claudi, 2 de Caracal·la, 1 de Deci i 1 de Constanti, entre els trobats al Principat; mentre que els trobats en Andalusia pertanyen tots dos als emperadors flavis. Dels valencians, només un conserva al mateix temps el nom de l'emperador: el de Deci de Borriol. És d'aquesta manera com podem concloure que el nom de *Via Augusta* apareix ja en el mateix moment de la seua construcció per l'emperador August, entre els anys 8-2 a . E., període en què es daten els seus mil·liaris (10), i perdura almenys fins al segle IV en temps de Constanti.

Hi ha una altra qüestió d'interès en aquests dos nous mil·liaris: el material que s'utilitzà per al seu tall, l'arenisca rogenca del terreny. Aquesta pedra, fàcil de treballar, es troba en abundància a les serralades que constitueixen el Desert de les Palmes, i en concret a la Maigmodella, entre Cabanes i La Pobla Tornesa (11). És el mateix tipus de pedra utilitzat en altres mil·liaris de la zona, des de Les Coves de Vinromà fins a Borriol, trajecte en què, d'un total de 13 troballes, un mínim de 10 estaven fets amb seguretat d'aquest material.

Tenim, a més, una interessantíssima notícia oral recollida per S. Castellet, de La Pobla Tornesa, i és que precisament en La Maigmodella, no molt lluny del Coll de Cabanes i encara dins del terme de La Pobla, s'han conegut dos mil·liaris -l'un acabat, a mig fer l'altre - en una explotació a cel obert dels bancs d'arenisca d'aquella partida. Es tractava, segons sembla, d'un veritable obrador, una *officina* de mil·liaris, un dels pocs casos de què es té constància en tota Hispània (12). D'aquell lloc, i pot ser que d'algun altre semblant dels voltants, degueren eixir els mil·liaris coneguts en aquest tram de la via. Aquesta deu ésser, a més a més, la raó que explica el per què d'aital concentració de mil·liaris en tan curt trajecte. De tots ells, però, només sabem amb seguretat la data d'un, el de Deci de Borriol, del 250. Ens falta, doncs, major informació per a precisar més sobre el període d'explotació d'aquestes pedreres a l'aire lliure per al tall de mil·liaris. Tanmateix, el fet conegut que els romans utilitzaven el material disponible en cada lloc per al tall dels mil·liaris (13), dóna versemblança a la hipòtesi que la seua explotació degué començar ja en època de construcció de la via, perdurant possiblement al llarg de tot l'Imperi.

Una altra informació pot afegir noves dades a l'abundància de mil·liaris en aquest tram de la Via Augusta. Segons notícia de J.A. Balbás, en 1892, parlant del mil·liari sencer de La Pobla Tornesa, l'anomenat "Molló de la Pedra Llarga": "(...) junto a esta piedra miliaria apareció el año 1885, despues de una inundacion, un recinto circular cerrado por seis columnas de piedra igual a la del miliario, extrayéndose además de dicho sitio cinco ó seis carretadas de tejas romanas" (14). Aquesta troballa de què tenir lloc a la zona dels Aiguamolls, on hi ha vestigis d'una vil·la romana completament arrasada (15). Encara que la notícia és un poc ambígua, resulta evident que es tracta de peces molt semblants als mil·liaris, i tallades en el mateix tipus de pedra que aquests. Podria tractar-se, doncs, d'una mena de "dipòsit" de mil·liaris, potser encara sense gravar.



Vista del Camí dels Romans després de l'ampliació efectuada.



La parcel·la contigua al Camí dels Romans després de les remocions de terra.

Com que es tracta del jaciment romà més pròxim a la pedrera a l'aire lliure abans citada, no sembla inversemblant l'existència d'una relació física entre ambdós llocs, que aquest "dipòsit" vindria a confirmar.

La importància d'aquest tram de la *Via Augusta* per la quantitat de mil·liaris trobats és indubtable: dels 19 mil·liaris coneguts en el trajecte valencià d'aquest important eix de comunicacions d'època romana, 16 han aparegut entre els rius Sénia i Palància, i 13 d'aquests, com hem vist, entre Borriol i Les Coves de Vinromá. Des de la publicació del primer d'aquests mil·liaris per P.A. Beuter, al segle XVI (16), un fet quedava clar: el camí que apareixia jalonat per mil·liaris era sens dubte una via romana; a més, alguns d'aquests conservaven clarament en els seus textos el nom de la via, i aquest no era un altre que el de *Via Augusta*. Malgrat aquestes evidències irrefutables, una llarga i estèril polèmica que arranca des dels inicis del segle XVII sobre si la via romana havia seguit un traçat per l'interior o per la costa, va dividir els nostres erudits i historiadors pràcticament fins als inicis del present segle (17). La confirmació del fet que la *Via Augusta* seguia un traçat per l'interior, indiscutible a hores d'ara, no desdiu la importància i utilització de la ruta costera en aquesta època.

Finalment, una altra qüestió. Per Nadal d'enguany, la mateixa empresa causant de les destrosses dels mil·liaris ací donats a conèixer, va tornar a efectuar obres il·legals d'extracció de terres en una parcel·la situada a la partida dels Gaidons, també en terme de La Pobla Tornesa (18). Per a facilitar el pas dels camions fins aquell lloc, un llarg tram del Camí dels Romans, que serveix de partió entre els termes municipals de Vilafamés i La Pobla Tornesa, fou destrossat sense escrúpols, ampliant la senda -impracticable per als vehicles- i desfent nombroses dunes que allí constitueixen un element fonamental del paisatge (Làm. 2, a i b).

## Abreviatures emprades en el text.

- CIL II E. HÜBNER, *Corpus Inscriptionum Latinarum. Inscriptiones Hispaniae Latinae*, Berolini, 1869.
- DS C. DAREMBERG, E. SAGLIO, E.POTTIER, *Dictionnaire des Antiquités grecques et romaines*, Paris, 1877-1919
- ELST F. BELTRAN LLORIS, *Epigrafía latina de Saguntum y su territorium (Cronología. Territorium. Notas prosopográficas. Cuestiones municipales)*. "Serie de Trabajos Varios del SIP", 67, Valencia, 1980.
- IARV A. VALCARCEL, *Inscripciones y Antigüedades del Reino de Valencia*, "Memorias de la Real Academia de la Historia" VIII, Madrid, 1852.
- SELC P. P. RIPOLLES ALEGRE, "Sinopsis de Epigrafía Latina Castellonense", *Cuadernos de Prehistoria y Arqueología Castellonense*, 3, Castellón, 1976, pp. 229-277.

1) Les obres de l'empresa "FLOREAL", de Borriol, causant d'aquestes destrosses, foren aturades d'immediat per la Conselleria de Cultura. No comptaven amb permís municipal ni amb el permís necessari de la Conselleria d'Obres Públiques per a la realització de treballs d'aquesta mena a la vora d'una carretera..

2) Una vista de l'antic bancal on aparegueren aquests miliaris, com a fons d'una fotografia del miliari incomplet que acaben de citar, por veure's en : G.MOROTE BARBERA, "El trazado de la Via Augusta desde Tarracone a Carthagine Spartaria. Una aproximación a su estudio", *Saguntum*, 14, Valencia, 1979, Lám. I, 2.

3) La notícia em fou proporcionada per S.Castellet, de La Pobra Tornesa, a qui he d'agrair el seu interès per la conservació d'aquestes importants peces.

4) F.FITA, "Antigüedades romanas de Valencia", *Boletín de la Real Academia de la Historia*, III, Madrid, 1883, pp. 51-64, on es reedita el treball de A.AGUSTIN, *Declaración de una columna del emperador Hadriano; descubierta en la vega de Valencia*. Valencia, 1766, en el qual fou publicat inicialment aquest miliari. Apareix recollit en els següents corpora epigràfics: IARV 45; CIL II 4949, i SELC 42. A més dels treballs específics sobre els miliaris valencians: M. TARRADELL, "Nuevo miliario de Chilches y notas sobre vías romanas y toponimia", *Papeles del Laboratorio de Arqueología de Valencia*, 9, Valencia, 1973, p. 92; i J.G.MOROTE, "El trazado de la Vía Augusta desde Tarracone a Carthagine Spartaria", citat, p. 149.

5) M. TARRADELL, "Nuevo miliario de Chilches y notas sobre vías romanas y toponimia", citat, pp. 89-91; SELC 56; J. G. MOROTE, "El trazado de la Via Augusta desde Tarracone a Cartagine Spartaria", citat, p. 149; ELST I.

6) [---] / [Via Aug(usta)] / [P(assum)] m(ilia) CXX[---] = D. J. A. CAVANILLES POLOP, *Observaciones sobre la historia natural, geografía, agricultura, población y frutos del Reino de Valencia*, I, Madrid, 1795, pp. 68-69; CIL II 4951; M. TARRADELL, "Nuevo miliario de Chilches y notas sobre vías romanas y toponimia", citat, p. 92; SELC 92; J.G.MOROTE, "El trazado de la Via Augusta desde Tarracone a Carthagine Spartaria", citat, p. 148.

7) Vegeu nota 4. La part final del text podria haver estat com segueix : *Via Aug (usta) / [m(ilia) p(assum)]CIIX*.

8) Vegeu, en general: F. PALLI AGUILERA, *La Via Augusta en Cataluña*, Barcelona, 1985, pp. 81-118, amb la bibliografia anterior.

9) P. SILLIERES, "La Via Augusta de Cordoue à Cadix", *Mélanges de la Casa de Velazquez*, XII, Paris, 1976, p. 29; i IDEM, "Le "Camino de Anibal". Itinéraire des Gobelets de Vicarello, de Castulo a Saetabis", *Mélanges de la Casa de Velazquez*, XIII, Paris 1977, p.39. Els miliaris són: CIL II 4721 i 4697, aquest darrer una alta estela de marbre negre.



10) Sobre aquesta qüestió, vegeu: P. SILLIERES, "La *Via Augusta* de Cordoue à Cadix", citat, p. 29; IDEM, "Le "Camino de Anibal". Itinéraire des Gobelets de Vicarello, de Castulo a Saetabis", citat, p. 39; IDEM, "Les milliaires du Sud de la Péninsule Ibérique", *Épigraphie Ibérique*, Paris, 1984, p. 274; i F. PALLI, *la Via Augusta en Cataluña*, citat, p. 118.

11) MAPA GEOLOGICO DE ESPAÑA, E. 1:50.000, Hoja 616, "Villafamés", Madrid, 1973. Es tracta d'arenisques roges del Buntsandstein. D. J. A. CAVANILLES, *Observaciones sobre la historia natural...*, citat, p. 63, ja va fer alguns interessants comentaris sobre aquesta zona: "Se halla Cabánes en la falda de un cerro, y muy cerca de montes de menor altura que los del Desierto, pero todos calizos. No se contentó la naturaleza con fixar allí la línea divisoria entre las substancias arenisco-gredosas y calizas; quiso á mas de esto conservarlas en el estado mas perfecto y sin confusión aunque contiguas. En efecto al lado de los montes arenisco-gredosos del Desierto se ve el cerro de la Machmudella compuesto de bancos inclinados al horizonte, (...)".

12) P. SILLIERES, " Les milliaires du Sud de la Péninsule Ibérique", citat, p. 272, cita un altre cas d'un mil·liari possiblement abandonat al costat de la pedrera en què fou tallat i gravat, a Córdoba.

13) Vegeu al respecte: G. LAFAYE, *Milliarium*, DS III, 2, p.1898.

14) J.A.BALBAS CRUZ, *El libro de la provincia de Castellón, Castellón*, 1982, p. 39, nota I

15) El monetari d'aquesta vil·la ha estat recentment publicat: P.P. RIPOLLES ALEGRE, "Hallazgos numismáticos. 1984", *Saguntum. Papeles del Laboratorio de Arqueología de Valencia*, 19, València, 1985, pp. 322-323. Es tracta de sis peces amb una cronologia que s'estén entre els regnats d'August i Adrià.

16) P . A. BEUTER, *Primera parte de la Crónica General de toda España*, Valencia, 1604, pp. 105-106, amb una primera referència a la primera edició d' aquesta obra, en 1538, encara sense el text del mil·liari (f.39). Es tracta d'un dels escassos mil·liaris de l'emperador Galeri trobats a Hispània, qui fou César a la primera Tetrarquia (293-305) i August fins a la seua mort l'any 311. Ha estat atribuït tradicionalment a Cabanes a causa d'una lectura incorrecta del text de P. A. Beuter, que explica clarament que fou trobat "en la vall que està entre Borriol i la Pobleta".

17) Vegeu un treball esclaridor sobre aquesta qüestió en : A. CHABRET FRAGA, *Vias romanas de la provincia de Castellón de la Plana*, Castellón, 1978.

18) En el seu moment fou efectuada la denúncia pertinent davant l'ajuntament de La Pobla Tornesa, el Servei d'Investigacions Prehistòriques i Arqueològiques de la Diputació Provincial de Castelló de la Plana, i el Servei de Patrimoni Moble de la Direcció General del Patrimoni Històrico-Artistic de la Conselleria de Cultura, Educació i Ciència de la Generalitat Valenciana.