

SOBRE LA PRESENCIA DE *ARMERIA* AFF. *PUNGENS* EN LOS SISTEMAS DUNARES DE LA REGIÓN DE MURCIA

José Antonio LÓPEZ ESPINOSA*, Miguel Ángel CARRIÓN VILCHES**, Luis CAVERO SÁNCHO** & Gonzalo NIETO FELINER***

* BIOCYMA, Consultora en Medio Ambiente y Calidad. Apdo. 2050, 30500-Molina de Segura (Murcia). E-mail: joseantonio@biocyma.com

** Dirección General de Patrimonio Natural y Biodiversidad. Consejería de Agricultura y Agua. C/ Catedrático Eugenio Úbeda 5. 30007-Murcia

*** Real Jardín Botánico de Madrid, CSIC, Plaza de Murillo 2, 28014-Madrid

RESUMEN: Esta breve nota es relativa a la presencia reciente de *Armeria* aff. *pungens* en los arenales de San Pedro del Pinatar (Región de Murcia, España).

Palabras clave: *Armeria pungens*, Península Ibérica, Murcia, España.

SUMMARY: This brief article deals with the recent presence of *Armeria* aff. *pungens* on the sand-dunes system in San Pedro del Pinatar (Region of Murcia, Spain). **Keywords:** *Armeria pungens*, Iberian peninsula, Murcia, Spain.

INTRODUCCIÓN

Armeria pungens (Link) Hoffmanns. & Link es un caméfito sufruticoso de distribución mediterráneo-occidental disyunta, corso-sarda/ibérica, propio de arenales y sistemas dunares marítimos que, hasta la fecha, no había sido indicada en las costas mediterráneas de la península Ibérica (NIETO FELINER 1990).

En el área de distribución de la especie, marcadamente fragmentada, la localidad aquí indicada, los arenales de San Pedro del Pinatar, se encuentra aproximadamente equidistante entre los dos núcleos principales de su población (Fig. 1). A pesar de tratarse de una cita que no se apoya en material de herbario, sino en una fotografía (CAVERO 1999, Foto 1), constituye una notable referencia corológica, de presencia reciente de la especie.

Armeria aff. **pungens** (Link) Hoffmanns. & Link, Fl. Portug. 1: 439 (1813-20).

MURCIA: [30SXG9790C](#), San Pedro del Pinatar, dunas de la playa de la Torre Derribada, arenas a barlovento de dunas costeras no consolidadas, 2 m, IV-1996. *L. Caveró* (Foto 1).

Primera referencia para el levante español y la Región de Murcia (cf. SÁNCHEZ GÓMEZ & GUERRA, 2007), que corresponde a observación de campo de una única planta, detectada y fotografiada en floración en abril de 1996 (CAVERO 1999, Foto 1) por uno de nosotros, en una zona concreta de dunas altas, poco estabilizadas y relativamente móviles, en un radio de aproximadamente 30 m alrededor de la más elevada, a 65 m de la línea de costa (Fig. 2).

En 2008 la búsqueda de la planta en la zona ha resultado infructuosa, de modo que se especula la hipótesis de una presencia accidental y muy local; es probable que haya desaparecido de los arenales de San Pedro. Aunque no es posible determinar la planta indicada a partir de la fotografía, por coherencia geográfica y también ecológica, respecto a otros taxones próximos, puede especularse como más probable a *Armeria pungens*.



Fig. 1. Distribución de *Armeria pungens* en el Mediterráneo occidental (modificado de PIÑEIRO & al. 2007). El círculo, señalado con una flecha, corresponde a la localidad indicada en esta nota.

Las implicaciones de la presencia, aparentemente ocasional o incluso efímera, de *A. pungens* en la costa mediterránea española son relevantes teniendo en cuenta los resultados de un estudio publicado recientemente (PIÑEIRO & al., 2007). De acuerdo con éste, Córcega y Cerdeña se habrían colonizado a partir de las poblaciones del Alentejo portugués y no a partir de las gaditanas, que son las más próximas geográficamente (Fig. 1). Este descubrimiento, que se deduce de la proximidad genética de las poblaciones alentejanas y corso-sardas (por comparación con las del Golfo de Cádiz) tiene un paralelismo grande con los datos bioclimáticos de tales regiones (que son semejantes en Córcega, Cerdeña y Alentejo, y diferenciados -con un

verano más seco- en el Golfo de Cádiz), lo que apoya la importancia de la preadaptación en el éxito colonizador de las plantas.

Por ello, el aparente fracaso en la colonización del sistema de dunas de San Pedro del Pinatar podría deberse a la llegada de frutos de *A. pungens* con fenotipos poco adaptados. Y sería factible (utilizando marcadores moleculares), y de considerable interés biogeográfico, conocer el origen de tales frutos.

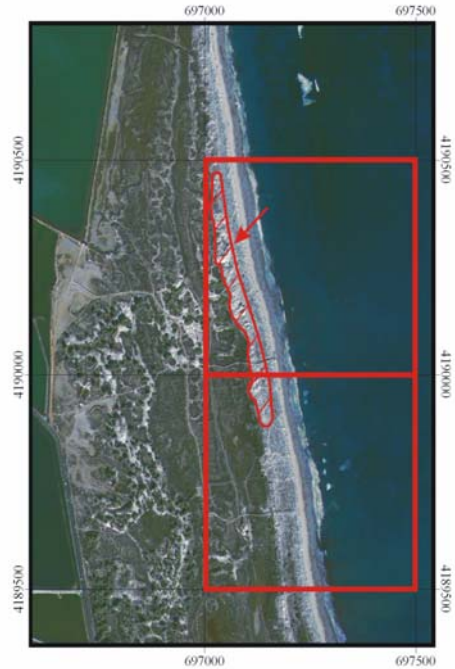


Fig. 2. Arenales de San Pedro del Pinatar (entorno de la playa de la Torre Derribada), al norte de la Manga del Mar Menor. En los cuartiles 30SXG 9790C y 30SXG9789A (cuadrículas en rojo) se han delimitado (polígono con trama oblicua roja) las dunas de similares características a donde fue localizada la planta en 1996 (zona señalada con una flecha). Base cartográfica QuickBird 2003.



Foto 1. *Armeria* aff. *pungens* en una duna móvil en los arenales de San Pedro del Pinatar, 30SXG9790C. Luis Cavero Sancho, abril de 1996 (CAVERO 1999: 109).



Foto 2. Vista hacia el sur del sistema dunar del entorno de la playa de la Torre Derribada, 30SXG9790C (Fig. 2). José Antonio López Espinosa, febrero de 2008.

Finalmente, como apunte de interés, en la barra arenosa de La Manga -que cierra la laguna costera del Mar Menor-, situada al norte de Cabo Palos, y concretamente en el Parque Regional de las Salinas y Arenales de San Pedro del Pinatar y LIC homónimo (ES0000175), se han citado elementos florísticos que se distribuyen de forma discontinua por el litoral mediterráneo, en la actualidad de carácter relictual en nuestra región, como *Asparagus maritimus* (L.) Mill. (ESTEVE, 1973) o *Juniperus phoenicea* subsp. *turbinata* (Guss.) Nyman (GARRE, 1983; ALCARAZ & al., 1993), ejemplos de notables disyunciones, como *Senecio glaucus* L. subsp. *glaucus* (ESTEVE, 1973; ALCARAZ & al., 1999), e incluso taxones desaparecidos y extintos, como *Juniperus oxycedrus* subsp. *macrocarpa* (Sm.) Ball (ZAMORA & GRANDAL 1996). A estos dos últimos casos, notable disyunción y taxón extinto, viene a sumarse la referencia de esta nota sobre *Armeria* aff. *pungens*.

AGRADECIMIENTOS: A F.J. López Espinosa, J. M. Vidal y M. P. Barrionuevo, que participaron en las tareas de búsqueda de la planta.

BIBLIOGRAFÍA

- ALCARAZ, F., S. RÍOS, M. J. DELGADO & C. INOCENCIO (1999) *Senecio glaucus* L. subsp. *glaucus*, an eastern-mediterranean taxon in the sandy shores of south-eastern Spain. *Isr. J. Plant Sci.* 46: 331-335.
- ALCARAZ, F., S. RÍOS & J.M. SÁNCHEZ (1993) Catálogo de las plantas vasculares espontáneas y cultivadas de la región de Murcia. I. Pteridophyta Gymnospermae, *Anales Biol., Fac. Biol., Univ. Murcia* 19: 51-6.
- CAVERO, L. (1999) *El Parque Regional de las Salinas y Arenales de San Pedro del Pinatar*. Consejería de Medio Ambiente, Agricultura y Agua. Murcia.
- ESTEVE, F. (1973) *Vegetación y flora de las regiones central y meridional de la provincia de Murcia*. Centro de Edafología y Biología Aplicada del Segura. Murcia.
- GARRE, M. (1983) *Flora y vegetación de los sistemas dunares litorales comprendidos entre Santa Pola y Calblanque (SE de España)*. Tesis de licenciatura. Universidad de Murcia.
- NIETO FELINER, G. (1990) *Armeria pungens* (Link) Hoffmanns. & Link. In S. CASTROVIEJO & al. (eds.): *Flora iberica*, 2: 649-651. Real Jardín Botánico, C.S.I.C. Madrid.
- PIÑEIRO, R., J. FUERTES, D. DRAPER & G. NIETO (2007) Ecology matters: Atlantic-Mediterranean disjunction in the sand-dune shrub *Armeria pungens* (Plumbaginaceae). *Molec. Ecol.* 16(10): 2155-2171.
- SÁNCHEZ GÓMEZ, P. & J. GUERRA (eds.) (2007) *Nueva Flora de Murcia. Plantas Vasculares*. DM. Murcia.
- ZAMORA C. & A. GRANDAL (1996) Los archivos como fuente para el conocimiento de la vegetación espontánea en zonas muy degradadas: el caso de Cartagena. *Act. I Congr. Nat. R. Murcia*: 57-60. ANSE/Consejería de Medio Ambiente, Agricultura y Agua de la Región de Murcia.

(Recibido el 15-XII-2008)