

NOVEDADES Y CONSIDERACIONES SOBRE EL GÉNERO *HIERACIUM* EN LA CORDILLERA CANTÁBRICA, VIII

Gonzalo MATEO SANZ*, Fermín del EGIDO MAZUELAS** & Juan Antonio
ALEJANDRE SÁENZ***

*Jardín Botánico e Instituto Cavanilles de Biodiversidad y Biología Evolutiva. Universidad de Valencia. C/ Quart, 80. 46008-Valencia. C.e.: gonzalo.mateo@uv.es

**Dpto. de Biodiversidad y Gestión Ambiental (Área de Botánica). Facultad de Ciencias Biológicas y Ambientales. Universidad de León.

Campus de Vegazana, s/n 24071-León. C.e.: fegim@unileon.es

***C/ Txalaparta, 3, 1º izda. 01006-Vitoria (Álava)

RESUMEN: Se describen 15 nuevas especies intermedias del género *Hieracium* L. (*Compositae*), recolectadas en la Cordillera Cantábrica, y se aportan datos nuevos para muchas otras especies del género poco o no conocidas en la zona hasta ahora. **Palabras clave:** *Hieracium*, *Compositae*, Cordillera Cantábrica, España.

SUMMARY: New species and data on the genus *Hieracium* L. (*Compositae*) in the Cantabrian Mountains (NW Spain), VIII. Several novelties on Spanish *Hieracium* L. (*Compositae*) in the Cantabrian Mountains are here reported, including descriptions of 15 new intermediate species. **Key words:** *Hieracium*, *Compositae*, Cantabrian Mountains, Spain.

INTRODUCCIÓN

Con esta nueva entrega retomamos la serie de trabajos que hemos venido publicando sobre el género *Hieracium* L. en la Cordillera Cantábrica y su entorno, refundiendo en una lo que comenzó como obra individual [MATEO, 1996(I) y 2005(II)] y se continuó primero con J. Alejandro [MATEO & ALEJANDRE, 2005(III) y 2006 (IV)] y luego con F. del Egido [MATEO & EGIDO, 2007(V), 2010(VI) y 2011 (VII)].

Las plantas aportadas figuran todas en orden alfabético, sin separar las novedades corológicas de las taxonómicas, para facilitar su búsqueda en el texto, aunque las segundas van en letra de tamaño mayor

LISTADO DE TÁXONES

Hieracium aesculifolium Mateo, Egido & Alejandro, **sp. nova** (*hirsutum/prenanthoides*) <nobile-prenanthoides-sabaudum>

TYPUS: Hs, LEÓN: Posada de Valdeón, alto de la Triguera, 30TUN4977, 1645 m, hayedo acidófilo, 30-VII-2011, *F. del Egido* (Holotypus: LEB 106953).

DESCRIPTIO: Planta aphyllopoda vel hypophyllopora elata (ad 60-90 cm alta). Folia subpandurato-amplexicaulia, inferiora elliptico-oblancoolata alato-petiolata, media elliptica et superiora ovato-lanceolata vel lanceolata, ad 10-18 cm longa et 3-5 cm lata, dentata, viridia et laxe pilosa. Caulis dense pilosis profuse paniculato-ramosis. Pedicellis et involucris atroviridis dense glandulosis modice floccosis laxe pilosis vel epilosis. Ligulis ad apicem ciliatis. Alveolis glabris.

DESCRIPCION: Planta afilópoda o hipofilópoda, de porte elevado (unos 60-90 cm de altura). Tallos no muy densamente

pelosos en toda su longitud, aunque algo más hacia la base, bastante ramosos por arriba, dando una inflorescencia paniculado-multiflora. Hojas subpanduriforme-amplexicaules, las inferiores alado-pecioladas, que van pasando de elíptico-oblancoeladas a elípticas, ovado-lanceoladas y finalmente lanceoladas, las mayores de unos 10-18 x 3-5 cm, marcadamente dentadas en el margen, agudas a obtusas en el ápice, verdes y laxamente pelosas en ambas caras. Pedúnculos cubiertos de algunos pelos estrellados y más abundantes pelos glandulíferos, sin apenas pelos simples. Involucro verde oscuro, con brácteas linear-lanceoladas, provistas de indumento semejante a los pedúnculos, las mayores con cerca de 1 cm. Lígulas bastante ciliadas en el ápice. Alvéolos del receptáculo glabros. (Fig. 1).

DISCUSIÓN: Muestra una doble influencia bastante equilibrada entre *H. prenanthoides* y *H. hirsutum*, con los que cohabitaba. El nombre propuesto surge de las grandes hojas alargadas y dentadas, que pueden recordar a los foliolos del castaño de indias (*Aesculus hippocastanum*).

Hieracium aetheorhizoides Mateo,

Egido & Alejandre, **sp. nova** (*glauzinum/ramondii*) <murorum-ramondii-schmidtii>

TYPUS: Hs, **LEÓN:** Palacios del Sil, La Regaliza, 29TQH0455, 1860 m, roquedo y pastizal psicroxerófilo silicícola, 4-VIII-2011, *F. del Egido* (Holotypus: LEB 106883. Isotyp.: VAL 207056).

OTRAS LOCALIDADES: Hs, **LEÓN:** Murias de Paredes, Vivero, La Canalina, pr. Nevadín, 29TQH2051, 2010 m, roquedo silíceo pero con cierta riqueza en bases, 3-VIII-2010, *F. del Egido* (LEB 105104). Villamanín, Viadangos de Arbás, pr. Cueto Negro, 30TTN7160, 1670 m, talud de pista en matorral de brecina y arándano común, 11-VIII-2009, *F. del Egido* (LEB 102411). 30TTN76, Villamanín, Arbás, brezal, 9-IX-1977, *C. Pérez* (LEB 26684). Cármenes, Piedrafita, valle Aguazones, 30TTN8568, 1675 m, talud rocoso de arroyo encajado, 3-VIII-2004, *F. del Egido* (LEB 83045). *Ibid.*, 30TTN8467, 1835 m, ta-

lud rocoso rezumante, 9-VIII-2008, *F. del Egido* (LEB 102404).

SCRIPTIO: Planta phyllo-poda suberiopoda 10-30 cm alta. Folia basilaria subcoriacea, petiolata, oblanceolato-elíptica, 5-8-1'5-2 cm, dentata, ad basim attenuata ad apicem acuta vel obtusa, supra glabra vel glabrescentia subtus subrigido-hirsutis. Folia caulina 1-2(3) reducta. Pedicellis nigro-glandulosis laxe hirsutis et floccosis. Involucris modice hirsutis et glandulosis laxe floccosis. Ligulis ad apicem ciliatis. Alveolis ad marginem leviter ciliatis. Achaenia atro-fusca, ad 4 mm longa.

DESCRIPCIÓN: Planta filópoda y suberiópoda, de porte medio-bajo (unos 15-30 cm de altura). Tallos con pelos simples espaciados por debajo y pelos glandulíferos negros con algunos estrellados por arriba, simples o poco ramosos, terminados en 1-3(5) capítulos. Hojas basales pecioladas, con limbo algo consistente, oblanceolado-elíptico, de unos 5-8 x 1'5-2 cm, con el margen algo dentado, atenuado en la base, agudo a obtuso en el ápice, glabro o glabrescente en el haz y moderadamente peloso en márgenes y envés, con pelos simples dentados, algunos más o menos finos y suaves y otros -que se hacen más abundantes en el margen foliar- subrígidos y engrosados en la base, acompañados generalmente de escasas microglándulas en el margen y nervio medio. Hojas caulinares 1-2(3), sólo la inferior bien desarrollada. Pedúnculos con predominio de pelos glandulíferos negros, mas algunos simples y estrellados. Brácteas del involucro con pelos simples y glandulíferos negros en similares proporciones, que ocultan algunos estrellados más escasos. Lígulas ciliadas en el ápice. Alvéolos del receptáculo escasamente ciliados. Frutos de color pardo oscuro, con unos 4 mm de longitud. (Fig. 2).

DISCUSIÓN: De aspecto semejante al que describimos más adelante como *H. palatosilense* (*hypochoeroides/ramondii*), aunque siendo planta más alta, más pelosa, con hojas más estrechas y dentadas, capítulos más glandulosos y menos floccosos, etc. De todos modos los ejemplares se encontraban juntos en similar ambien-

te. Comparten los parentales *H. ramondii* y *H. schmidtii*, pero en este caso la tercera influencia es de *H. murorum*, mientras que en *H. palatosilense* es de *H. bifidum*. La influencia de *H. schmidtii* le aleja de otra especie muy cercana, como *H. lamprophyllum* (*murorum/ramondii*), de hojas menos consistentes, con pelosidad más suave. De *H. juranum* (*glaucinum/gymnocerinthe* vel *cerinthoides*) se podría diferenciar por ser más pelosa y menos glandulosa en involucros y pedúnculos. De *H. villamaniniense* (*lamprophyllum/saxifragum*) se diferencia por ser planta de menor talla con hojas caulinares más escasas. Se propone este nombre por recordar su porte y forma de las hojas a la especie mediterráneo-costera *Aetheorhiza bulbosa*.

Hieracium arpadianum Zahn (*amplexicaule/jurassicum* vel *umbrosum*) <amplexicaule-murorum-prenanthoides>

*Hs, *LEÓN: Boca de Huérgano, Besande, barranco de Axtos pr. Minas de Axtos, 30TUN4548, 1450 m, 6-VIII-2005, *J.A. Alejandre & M.J. Escalante* (ALEJ 1118/05). Palacios del Sil, Tejado del Sil, Braña de Fontaninas, 29TQH1055, 1376 m, rocas musgosas en ambiente forestal silicícola, 17-VII-2011, *F. del Egido* (LEB 106877, VAL 207055). *PALENCIA: Velilla de Río Carrión, Sierra del Brezo, al este del pico del Fraile, 30TUN5644, 1880 m, grietas y pequeñas repisas de roca caliza, 7-VII-2005, *J.A. Alejandre & M.J. Escalante* (ALEJ 5806/05).

Novedad para la flora española. Es planta conocida de las montañas del sur de Europa entre los Balcanes y los Alpes Marítimos (cf. ZAHN, 1921: 846), de presencia totalmente previsible en la Península Ibérica. Nuestros ejemplares muestran una influencia clara de *H. amplexicaule*, que se complementa con otra de *H. prenanthoides* diluido en *H. murorum*. Si tuviéramos que afinar diríamos *amplexicaule/umbrosum*, lo que apenas se podría separar de *amplexicaule/jurassicum*, como acertadamente indicaba el especialista K. ZAHN (1922: 846).

Hieracium atropictum Arv.-Touv. & Gaut. (*bifidum/gymnocerinthe*)

Hs, *CANTABRIA: Hermandad de Campóo de Suso, Sierra de Híjar, umbria de Cuesta Labra, 30TUN9558, 1860 m, terrenos escarpados carbonatados en tránsito a silíceos, 23-VII-2005, *J.A. Alejandre & M.J. Escalante* (ALEJ 983/05, dupla in VAL). *LA RIOJA: San Vicente de la Sonsierra, monte Toloño pr. Peña del Agujero, 30TWN1919, 1260 m, grietas de escalones rocosos en solana caliza, 6-VI-1999, *J.A. Alejandre & M.J. Escalante* (ALEJ 763/99).

Especie descrita de los Pirineos orientales franceses, conocida desde hace tiempo de la parte central de los Pirineos españoles, y que era muy previsible que alcanzara también la Cordillera Cantábrica y su entorno.

Hieracium cavanillesianum Arv.-Touv. & Gaut. (*amplexicaule/gymnocerinthe*)

Hs, *LEÓN: Cabrillanes, valle alto del río Sil entre Quejo y La Cueta, 29TQH2965, 1430 m, taludes pedregosos-rocosos carbonatados, 19-VII-2007, *J.A. Alejandre & M.J. Escalante* (ALEJ 1108/05). San Emiliano de Babia, al W de Villasecino, 29TQH4160, 1190 m, grietas de roquedos calizos, 11-VII-2007, *J.A. Alejandre & M.J. Escalante* (ALEJ 967/07). Los Barrios de Luna, Mirantes, 30TTN6650, 1140 m, escarpes rocosos, 9-VII-2007, *J.A. Alejandre & M.J. Escalante* (ALEJ 922/07). Boca de Huérgano, Portilla de la Reina, Macizo de Peña Prieta, valle de Lechada, 30TUN5666, 1820 m, 25-VII-2007, *J.A. Alejandre & M.J. Escalante* (ALEJ 1112/07).

Planta descrita del Pirineo catalán (cf. ARVET-TOUVET & GAUTIER, 1904), conocida también del aragonés (MATEO, 2006a: 14), cuya presencia en la Cordillera Cantábrica era muy probable. Se diferencia de *H. pseudocerinthe* por su carácter casi gimnópodio, su porte más robusto, los capítulos mayores, las hojas más verdes y glabres-centes, etc.

Hieracium cerinthoides L. (*gymnocerinthe/ramondii*)

Hs, *CANTABRIA: Soba, Macizo de Valnera, ladera oeste del Picón del Fraile, 29TVN4681, 1380 m, grietas de escarpes rocosos

carbonatados, 11-VII-2009, *J.A. Alejandre, M. J. Escalante & Moreno Moral* (ALEJ 872/09). *Ibid.*, sobre las cabañas de Bustalveinte, 29T VN478L, 1350 m, grietas de escarpes rocosos carbonatados, 11-VII-2009, *J.A. Alejandre, M. J. Escalante & Moreno Moral* (ALEJ 864/09).

Es planta con distribución más pirenaica que cantábrica, y aunque rara y dispersa, vemos que acaba por aparecer en algún enclave de todas las provincias que atraviesa esta otra cordillera, siempre en segundo plano frente al -más extendido- *H. ramondii*.

Hieracium cistiernense Mateo & Alejandro in *Fl. Montib.* 34: 30 (2006).

En dicha publicación se indica la recolección tipo con el número del pliego en el herbario ALEJANDRE, aunque sin especificar el nombre de este herbario, lo que contradice el art. 37.7 del ICBN. Lo indicamos aquí para validar el nombre.

Hieracium colorhizum Arv.-Touv. & Gaut. (*gymnocerinthae vel cerinthoides/schmidtii*)

*Hs, LEÓN: Villamanín, Viadangos de Arbas, pr. Cueto Negro, 30TTN7159, 1680 m, talud pedregoso de cultivo de pinos sobre matorral de brechina, 17-VIII-2009, *F. del Egado* (LEB 102408, VAL 202715).

Planta descrita de los Pirineos orientales franceses, desconocida hasta ahora en España, que no debería faltar en otras zonas del ámbito pireneo-cantábrico. La habíamos atribuido recientemente (MATEO & EGIDO, 2011: 30) a la cercana especie alpina *H. intertextum* Arv.-Touv. (probablemente de origen *alatum/schmidtii*).

Hieracium gavellei de Retz (*amplexicaule/bifidum*)

*Hs, LEÓN: Priaranza del Bierzo, Montes Aquilianos, Montes de Ferradillo, 29TPH9203, 1440 m, repisas de roquedos dolomíticos, 29-VI-2007, *J.A. Alejandre & M.J. Escalante* (ALEJ 716/07). Carrocera, Piedrasecha, barranco de Los Calderones, 30TTN7345, 1240 m, grietas y repisas de roquedos carbonatados, 9-VII-2007, *J.A. Alejandre & M.J. Escalante* (ALEJ 903/07).

Segunda aportación para la flora española de una especie europeo-meridional, cuya presencia era muy previsible en nuestro país. Fue descrita por B. de RETZ (1965: 444) de los Alpes Marítimos franceses. No resulta fácil de diferenciar de *H. pulmonarioides (amplexicaule/murorum)* y afines, aunque hay caracteres que marcan la diferencia, como su porte relativamente reducido (unos 20-30 cm), sus hojas menores (unos 4-8 cm), habitualmente maculadas, unido a la entrada de abundantes pelos estrellados en los involucros, que son moderadamente glandulosos, etc.

Hieracium gigacantabricum Mateo, Egido & Alejandro, **sp. nova** (*prenanthoides/saxifragum*) <lachenalli-prenanthoid-schmidtii>

TYPUS: Hs, LEÓN: Villamanín, entre Viadangos de Arbás y el Cueto Negro, 30TTN 7360, 1510 m, brezales de *Calluna vulgaris* y *Vaccinium myrtillus* y talud entre el brezal y la pista, 4-VIII-2009, *F. del Egado* (Holotypus: LEB 102399. Isotyp.: VAL 204366).

OTRAS RECOLECHONES: Hs, LEÓN: Villamanín, pr. Viadangos de Arbás, 30TTN7559, 1350 m, talud arenoso, 4-VIII-2009, *F. del Egado* (VAL 204366, LEB 102394).

DESCRIPCIÓN: Planta aphyllópoda elata (ad 50-90 cm alta). Caulis laxae pilosis, profuse paniculato-ramosis, multifoliosis et multicephalis. Folia inferiora oblanceolata, alato-petiolata, subpanduriformia, ad 8-10 x 3-4 cm, dentata, subrigida-hirsuta, laxae microglandulosa, supra viridia subtus glaucescentia. Folia media ovato-lanceolata amplexicaulia. Folia superiora sessilia et lanceolata. Involucris cum pedicellis dense nigro-glandulosis laxae floccosis, squamis lanceolatis 8-10 mm. Ligulis leviter ciliatis. Alveolis glabris.

DESCRIPCIÓN: Planta afilópoda, de porte elevado (unos 50-90 cm de altura). Tallos esparcidamente pelosos, muy ramosos, terminados en un conjunto paniculado-corimboso de numerosos capítulos. Hojas numerosas en el tallo, las inferiores oblanceoladas, alado-peciolas subpanduriformes, las medias ovado lanceoladas y amplexicaules, las superiores lanceoladas y sésiles, las mayores alcanzando unos 8-10 x 3-4 cm, dentadas en el margen, re-

dondeadas en la base, agudas u obtusas en el ápice, verdes en el haz y glaucescentes en el envés, con pelos subrígidos esparcidos en ambas caras, algo más abundantes en los márgenes, más algunas microglándulas. Pedúnculos e involucros negruzcos, cubiertos de abundantes pelos glandulíferos oscuros y algunos pelos estrellados claros. Brácteas lanceoladas, de unos 8-10 mm. Lígulas débilmente ciliadas en el ápice. Alvéolos del receptáculo glabros. (Fig. 3).

DISCUSIÓN: Planta de aspecto bastante parecido a *H. subtilissimum* (*prenanthoides/schmidtii*), del que se diferencia por ser planta más robusta, más foliosa, con hojas más anchas y dentadas, con pelos simples algo menos rígidos, pedúnculos y brácteas del involucro sin pelos simples, etc., lo que denota una influencia menos marcada de *H. schmidtii* y la entrada en escena de otra planta de hojas más anchas, más glandulosa en pedúnculos e involucros, etc., caracteres que aportaría *H. lachenalli*. Ambos aspectos quedarían reflejados con el intermedio entre ambos. También recuerda a *H. rapunculoides* (*lachenalii/prenanthoides*), aunque con hojas más anchas, más escasas, menos dentadas, con pelosidad más rígida, etc. El nombre propuesto surge del gran tamaño de la planta y que haya aparecido en la Cordillera Cantábrica.

Hieracium gigaramondii Mateo, Egido & Alejandre, sp. nova (*merxmulleri/umbrosium*) <mixtum-lainzii-muror-prenanth-ramondii>

TYPUS: Hs, **BURGOS:** Espinosa de los Monteros, Macizo de Castro Valnera, valle del río Trueba, [30ITVN4473](#), 1015 m, 19-VI-2009, J.A. Alejandre (Holotypus: VAL 206165. Isotyp.: ALEJ 649/09).

DESCRIPTIO: Planta hypophyllopora et subgymnopoda elata (ad 35-50 cm alta). Caulis laxe pilosis, parce ramosis, 1 vel 2-furcatis. Folia basilaria magna, elliptica vel lanceolata, 5-12 x 2-5 cm, ad marginem dentata, ad basim attenuata vel subtruncata, supra viridia glabrescentia subtus laxe pilosa glaucescentia. Folia caulina (1)2-3, oblanceolata-subpanduriformia.

Pedunculis modice vel dense glandulosis, flocosis et hirsutis. Involucris dense cano-hirsutis et nigro-glandulosis. Ligulis labris.

DESCRIPCIÓN: Planta hipofilópoda y subgimnópoda de porte elevado (unos 35-50 cm de altura). Tallos esparcidamente pelosos, poco ramosos, terminados en 2-4 capítulos. Hojas basales grandes, tenues y membranosas, largamente pecioladas, con limbo elíptico a lanceolado, de unos 5-12 x 2-5 cm, claramente dentado, atenuado o subtruncado en la base, verde y glabrescente en el haz, moderadamente peloso y glaucescente en el envés, con pelosidad suave subplumosa o denticulado subplumosa sobre todo en el nervio medio. Hojas caulinares (1)2-3, las inferiores bien desarrolladas, con tendencia oblanceolado-subpanduriforme. Pedúnculos cubiertos de pelos simples, glandulíferos y estrellados abundantes. Involucro grisáceo, que aparece cubierto de abundantes pelos simples blancos y glandulíferos oscuros. Lígulas glabras. (Fig. 4).

DISCUSIÓN: El epíteto elegido surge de su aspecto, que recuerda a un *H. ramondii* de tamaño doble del habitual, donde se observa la pelosidad de *H. bombycinum* -atenuada- y el porte, consistencia foliar, glandulosidad apical, etc., de *H. umbrosum*. Está cerca de *H. pyrenaeeojurassicum* (*ramondii/umbrosum*), aunque en esta otra estirpe no vemos la importante influencia de *H. bombycinum*.

Hieracium hirsutum Benth. ex Froel. (*nobile/sabaudum*)

Hs, ***LEÓN:** Páramo del Sil, Anllarinos del Sil, río de Abeceo, 940 m, [29TPH9848](#), talud en ambiente de melojar, 24-VIII-2011, F. del Egido (LEB 106936). Oseja de Sajambre, pr. Pío, [30TUN3276](#), 850 m, talud en robleal albar, 3-IX-2011, F. del Egido (LEB 106940). Ibidem. 885 m, talud entre la pista y bosque mixto (LEB 106946).

Novedad provincial, aunque es planta conocida de diversas localidades del norte peninsular, entre Extremadura, Galicia y Cataluña (MATEO 2007b: 58).

Hieracium humadense Mateo, Egidio &

Alejandre, **sp. nova** (*alejandrei/umbrosum*) <amplexicaule-lainzi-mixtum-murorum-prenanth>

TYPUS: Hs, **BURGOS:** Humada, 30TVN 1127, 1030 m, pastizal-aulagar sobre sustrato margoso, 6-VII-2009, *S. Alonso, N. Ferreras & R.M. García* (Holotypus: VAL 207080. Isotyp.: LEB 103368).

DESCRIPTIO: Planta phyllopoda et eriopoda, 25-40 cm alta. Caulis modice glandulosus inferne modice hirsutis, 2-4-furcatis. Folia basilaria sessilia vel longe petiolata, elliptica vel ovato-elliptica, 6-12 x 3-6 cm, denticulata, ad basim attenuata, ad apicem obtusa vel rotundato-mucronata, laxe pilosa et microglandulosa. Folia caulina (1)2-3(5) amplexicaulia, decrescentia. Pedicellis et involucris dense glandulosus, bracteis lineato-lanceolatis ad 10-12 mm longis. Ligulis manifeste ciliatis. Alveolis ad marginem ciliatis. Achaeniis atro-fuscis ad 3 mm longis.

DESCRIPCIÓN: Planta filópoda y eriópoda, de porte medio (unos 25-40 cm de altura). Tallos algo hirsutos en la parte baja y moderadamente glandulosos todo a lo largo, ramosos desde abajo, terminados en unos 4-8 capítulos. Hojas basales desde casi sésiles a largamente pecioladas, con limbo elíptico a obovado-elíptico, de unos 6-12 x 3-6 cm, someramente dentado en el margen, atenuado en la base, obtuso o redondeado y mucronado en el ápice, laxamente peloso y microglanduloso en ambas caras y márgenes. Hojas caulinares (1)2-3 (5), amplexicaules, sólo las inferiores bien desarrolladas. Pedúnculos e involucros cubiertos de pelos glandulíferos finos y alargados relativamente abundantes. Brácteas linear-lanceoladas, las mayores de 10-12 mm. Ligulas claramente ciliadas en el ápice. Alvéolos del receptáculo abundantemente ciliados en los márgenes, con mezcla de cilios largos y cortos. Frutos de color castaño oscuro, con unos 3 mm de longitud. (Fig. 5).

DISCUSIÓN: Muestra el aspecto de un *H. alejandrei* (*amplexicaule/bombycinum*) pero de gran robustez (tamaño casi doble), con hojas mayores, más redondas y más tenues, mucho menos peloso en to-

das sus partes (con mucha menos influencia de *H. bombycinum*). Es innegable la influencia de *H. amplexicaule* y de *H. bombycinum*, pero también de *H. umbrosum*, lo que resulta el dato original y nos induce a su propuesta como especie aparte. Se la denomina así por el pueblo burgalés de Humada, donde ha aparecido.

Hieracium juraniforme Zahn (*bifidum/prenanthoides*)

Hs, ***LEÓN:** Posada de Valdeón, alto de la Triguera, 30TUN4977, 1645 m, hayedo acidófilo, 30-VII-2011, *F. del Egidio* (LEB 106952).

Conodida en España solamente de escasas localidades del Pirineo central. No la teníamos anotada en esta provincia, ni en la Cordillera Cantábrica, donde su presencia era prácticamente obligada.

Hieracium jurassicum Griseb. (*murorum/prenanthoides*)

Hs, ***LA RIOJA:** Ezcaray, Sierra de la Demanda, 30TVM9872, 1720 m, circo de la umbria, repisas y grandes grietas de escalones rocosos, en la parte superior del hayedo, 18-VII-1997, *J.A. Alejandre & M.L. Gil Zúñiga* (ALEJ 1101/01)

No se había indicado en La Rioja, aunque sí en la provincia de Soria, siendo especie muy escasa en España fuera de los Pirineos y Cordillera Cantábrica.

Hieracium legiosabaudum Mateo & Egidio (*prenanthoides/visontinum* vel *sabaudum/subtilissimum*) <prenanth-sabaud-schmidtii>

Hs, **LEÓN:** Palacios del Sil, Tejedo del Sil, Braña de Fontaninas, 29TQH1156, 1270 m, melojares sobre suelo silíceo, 17-VII-2011, *F. del Egidio* (LEB 106876).

Descrito recientemente (MATEO & EGIDO, 2011: 48), de esta misma provincia a partir de muestras que parecían tener mayor influencia de *H. sabaudum*, por lo que atribuimos su origen al combinado *sabaudum/subtilissimum*, al apreciar también caracteres de *H. prenanthoides* y *H. schmidtii*, cosa que parece invertirse en este caso, con algo más de predominio de *H. prenanthoides*; aunque no creemos que

ello justifique una propuesta nueva en el rango de especie.

Hieracium leioalejandrei Mateo, Egido & Alejandre, **sp. nova** (*aragonense/pseudo-cerinthae*)

TYPUS: Hs, **PALENCIA:** Aguilar de Campoo, Gama, barranco de Recuevas, 30TVN 0033, 1000 m, grietas de rocas calizas, 16-VI-2005, *J.A. Alejandre* (Holotyp.: VAL 170119. Isotyp.: ALEJ 473/05.).

DESCRIPTIO: Planta eriopoda ad 15-20 cm alta. Caulis laxe pilosus, parce ramosus simplicis vel uni-furcatis. Folia basilaria petiolata, elliptico-oblancoolata, dentata, attenuata, supra glabra subtus glabrescentia, ad marginem microglandulosa cum pilis longis mollisque. Folia caulina 1-2, lanceolato-amplexicaulia. Pedicellis dense floccosis et glandulosis epilosis. Involucris dense nigro-glandulosis, laxe floccosis. Ligulis manifeste ciliatis.

DESCRIPCIÓN: Planta eriópoda de porte medio o medio-bajo (unos 15-20 cm de altura). Tallos esparcidamente pelosos, no muy ramosos, terminados en un par de capítulos, por lo general. Las hojas basales son pecioladas, con limbo elíptico-oblancoolado, claramente dentado, atenuado en la base, glabro en el haz y glabrescente en el envés, aunque con pelosidad suave y alargada sobre todo en el nervio medio además de en los márgenes, donde alterna con una microglandulosidad poco apreciable. Hojas caulinares 1-2, sólo la inferior bien desarrollada, lanceolado-amplexicaule. Pedúnculos cubiertos de pelos estrellados y glandulíferos abundantes, sin pelos simples. Involucro oscuro, con pelos glandulíferos alargados abundantes y algunos estrellados hacia su base. Lígulas claramente ciliadas en el ápice. (Fig. 6).

DISCUSIÓN: El epíteto elegido surge de la similitud de esta especie con *H. alejandrei* (*amplexicaule/bombycinum*), del que se diferencia sobre todo por su menor pelosidad, menor glandulosidad y hojas de color verde brillante. Igualmente se asemeja a *H. valentinum*, pero con porte mayor, menor glandulosidad, mayor pelosidad, etc.

Hieracium lugerense Mateo, Egido & Alejandre, **sp. nova** (*bifidum/ramondii*)

TYPUS: Hs, **LEÓN:** Valdelugueros, Puerto de Vegarada pr. Redipuertas, 30TUN96, 1560 m, grietas y pequeña repisas de asomos rocosos karstificados, carbonatos, 27-VI-2006, *Alejandre & Escalante* (Holotypus: ALEJ 06/0618).

OTRAS RECOLECCIONES: Hs, **LEÓN:** Valdelugueros, Redipuertas, puerto de Vegarada, 30TUN9767, 1675 m, pastizal al pie de paredón calizo, 04-VIII-2008, *F. del Egido* (LEB 101468).

DESCRIPTIO: Planta subgymnopoda, ad 12-25 cm. Folia basilaria 4-9 x 1-1,8 cm, lanceolata vel oblanceolata, integra vel laxe dentata, supra intense viridia et glabra infra obscure viridia cum pilis denticulatis ad basim in-crassatis saepe elongatis (4-5 mm). Folia caulina 3-4(5), superiora bracteiformia. Caulis longe pilosus, laxe floccosis, simplicis vel 1-2-furcatis. Pedunculis dense floccosis modice nigro-glandulosis laxe pilosis. Bracteis atroviridis dense floccosis modice pilosis et glandulosis. Ligulis leviter pilosis ad apicem ciliatis. Alveolis ciliatis. (Fig. 7).

DESCRIPCIÓN: Planta subgimnó-poda, de porte bajo o medio-bajo (12-25 cm), con roseta de hojas basales de tamaño desigual, de 4-9 cm de longitud y 1-1'8 cm de anchura, de contorno lanceolado a oblanceolado, enteras o con escasos dientes distantes en la parte basal del limbo, verdes intenso y glabras en el haz y algo más apagadas en el envés, que lleva largos pelos denticulados, algo engrosados en la base, semejantes a los que ocupan el margen del limbo y el peciolo, siendo estos últimos manifiestamente largos (4-5 mm). Hojas caulinares 3-4(5), las 2-3 superiores lineares y bracteiformes, de muy pequeño tamaño. Tallo con largos y patentes pelos simples a todo lo largo y leve floccosidad que se adensa hacia la parte superior, a medida que aparecen pelos glandulíferos de base ennegrecida. Inflorescencia generalmente con un solo capítulo, raramente hasta 3, de tamaño mediano-grande, con pedúnculos provistos de abundante floccosidad y moderada glandulosidad y escasos

pelos simples; brácteas de color verde oscuro ornamentadas con una mezcla de pelos glandulíferos, simples y estrellados donde predominan estos últimos. Lígulas de hasta 2 cm, de intenso color amarillo, con superficie parcialmente pelosa y levemente pestañosas en los dientes. Receptáculo ciliado. (Fig. 7).

DISCUSIÓN: Tiene un aspecto muy similar a *H. lamprophyllum* (*murorum/ramondii*), aunque se puede diferenciar bien de éste, sobre todo por poseer pedúnculos y brácteas del involucreo netamente más flocosas y menos glandulosas, así como por su menor porte en la mayoría de los casos. El nombre propuesto se relaciona con el municipio leonés de Valdelugueros, en que se ha detectado.

Hieracium megaramondii Mateo, Egido & Alejandre, **sp. nova** (*pyrenaeojurassicum/urbionicum*) <mixtum-murorum-prenanth-ramondii-schmidtii>

TYPUS: Hs, **LEÓN:** Murias de Paredes, Vivero, La Canalina pr. Nevadín, 29TOH2051, 2010 m, al pie de roquedo silíceo con cierta riqueza en bases, 3-VIII-2010, *F. del Egido* (Holotypus: LEB 105105. Isotyp.: VAL 207063).

DESCRIPTIO: Planta gymnopoda ad 30-50 cm alta. Folia basilaria oblanceolata acuta integra vel leviter dentata attenuato-petiolata, (8)10-15(18) x (1'5)2-3(4) cm, modice denticulata, hirsuto-pilosa (pilis ad marginem subrigidis) sparse microglandulosa. Folia caulina (3)4-5(7) inferiora alato-petiolata subpandurata superiora ovato-lanceolata reducta. Caulis dense subrigido-subplumoso-hirsutis modice microglandulosus. Calathis 2-6(8) in corymbis dispositis, cum pedunculis dense glandulosus modice floccosis laxe hirsutis, squamis dense glandulosus modice hirsutis laxe floccosis.

DESCRIPCIÓN: Planta herbácea perenne de unos 30-50 cm de estatura, gimnópoda. Tallo cubierto de largos (2-4 mm) pelos simples dentados, flexuosos, más rígidos que suaves, que pueden ser bastante abundantes en la mitad inferior. Hojas basales escasas en la floración; oblanceoladas, enteras o remotamente dentadas; de (8)10-15(18) x (1'5)2-3(4) cm; agudas en

el ápice y atenuadas en peciolo habitualmente alargado en la base; verdes, desde glabrescentes a provistas de cierta abundancia de pelos simples dentados, a veces algo rígidos, y escasas microglándulas, sobre todo en márgenes y nervio medio del envés. Las caulinares son (2)3-4(6) bien desarrolladas y alguna más ya bracteiforme en el ápice, de las cuales las inferiores son semejantes a las basales, aunque más alado-pecioladas y de tendencia subpanduriforme; mientras que las siguientes son ovado-lanceoladas, sentadas a semiamplexicaules. Inflorescencia corimbosa, con 2-6(8) capítulos algo aparentes (10-12 x 10-12 mm), sobre pedúnculos densamente glandulosos, moderadamente flocosos y poco hirsutos. Brácteas del involucreo de color verde muy oscuro, con abundantes glándulas negras, y bastante más escasos pelos simples alargados y pelos estrellados marginales. Receptáculo laxamente ciliado. Lígulas amarillas, algo ciliadas en el ápice. (Fig. 8).

DISCUSIÓN: A primera vista su aspecto es el de un *H. ramondii* (o *H. cerinthoides*) robusto y elevado (de donde el nombre propuesto), en el que se percibe un indumento más abundante de pelos simples que son finos pero algo rígidos (influencia de *H. schmidtii*) y unas hojas caulinares mayores de lo habitual, con cierta tendencia subpanduriforme, que nos habla de la influencia de *H. prenanthoides*. Las otras influencias que observamos son de *H. mixtum* (tallos bastante más hirsutos que en las anteriores) y de *H. murorum* (capítulos muy glandulosos y hojas ensanchado-membranáceas). Se podría expresar de modo razonable como *pyrenaeojurassicum/urbionicum* o quizás *mixtiforme/viride*.

Hieracium mixtibifidum Mateo & Alejandre (*bifidum/mixtum*)

***ASTURIAS:** Somiedo, Sierra de la Mortera, cerca del collado de La Paredina y del límite con León, 17-VII-2007, *J.A. Alejandre & M.J. Escalante* (ALEJ 1045/07). ***LUGO:**

Folgoso do Caurel, Devesa da Rogueira, 29T PH5519, 1350, 28-VI-1994, *Mateo, Fabregat, López Udias* (VAL 85233). *ORENSE: Oulego, Rubiá, pr. Peña Tallada, 29TPH7008, 1100 m, 29-VI-1994, roquedos carbonatados, *Mateo, Fabregat, López Udias* (VAL 85179). *Ibid.*, Vilardeasilva, Parque Natural de Encina la Lastra, 29TPH7803, 770 m, 1-VII-2007, roquedos dolomíticos de orientación a umbría, *J. A. Alejandre & M.J. Escalante* (ALEJ 737/07).

Ampliamos el área conocida de esta especie a las regiones de Asturias y Galicia, pues sólo se conocía de León para la parte occidental de la Cordillera Cantábrica.

Hieracium nigroleionense Mateo, Egido & Alejandre, **sp. nova** (*mixtum/planchonianum* vel *mixtibifidum/glaucinum*) <bifidum-mixtum-murorum-schmidtii>

TYPUS: Hs, LEÓN, Cabrillanes, La Cueta, umbría de Picos Blancos, 1950 m, 29TOH 3068, 3-IX-2007, *J.A. Alejandre & M.J. Escalante* (Holotypus: VAL 206166. Isotyp.: ALEJ 1342/05).

DESCRIPTIO: Planta eriopoda ad 15-25 cm alta. Caulis sparse pilosis modice floccosis, simplicis vel 1-2-furcatis. Folia basilaria crassiuscula, parva (3-5 x 1'5-2 cm), petiolata, elíptica vel lanceolata, integra vel leviter dentata, ad basim truncata, supra laxe pilosa subtus modice pilosa, cum pilis mollis vel subrigidis ad basim leviter incrassata. Folia caulina nulla vel bracteiformia. Pedicellis dense floccosis modice glandulosis laxe cano-pilosis. Involucris dense nigro-pilosis et glandulosis laxe floccosis. Ligulis glabris. (Fig. 9).

DESCRIPCIÓN: Planta eriópoda de porte medio-bajo (unos 15-25 cm de altura). Tallos esparcidamente pelosos, moderadamente floccosos, poco ramosos, terminados en (1)2(-4) capítulos. Hojas basales modestas, algo consistentes, pecioladas, con limbo elíptico a lanceolado, de unos 3-5 x 1'5-2 cm, entero o levemente dentado, más o menos truncado en la base, moderadamente peloso en el haz y más densamente en el envés, con pelosidad simple subplumosa o denticulado-subplumosa no muy rígida pero algo engrosada en la base. Habitualmente sin hojas caulinares o alguna más o menos residual. Pedúnculos con abundantes pelos estrella-

dos, moderada glandulosidad y escasos pelos simples blancos, lo que se invierte en el involucro, dominado por pelos simples negruzcos, similar glandulosidad y escasos pelos estrellados. Lígulas glabras. (Fig. 9).

DISCUSIÓN: Muestra un aspecto cercano a lo descrito recientemente como *H. albomurorum* (*mixtum/murorum*), del que difiere por sus hojas más consistentes, con pelos algo rígidos y engrosados. Recuerda también a *H. legionense* (*bombycinum/murorum*), con involucros más oscuros (de donde el nombre propuesto), pelosidad más rígida, hojas más consistentes, etc. Del muy cercano *H. mixtibifidum* (*bifidum/mixtum*) se separa por la glandulosidad en capítulos y pedúnculos, las hojas algo más consistentes, con pelos pelos algo rígidos y engrosados, etc.

Hieracium norvegicum Fr., Symb. Hist.

Hier.: 169 (1848) (*laevigatum/saxifragum*) <lachenalii-laevigatum-schmidtii>

*Hs, LEÓN: Palacios del Sil, hacia braña Chourinas, 29TOH0952, 1280 m, bosque de *Quercus pyrenaica* con *Q. orocantabrica*, 4-VIII-2011, *F. del Egado* (LEB 106887. VAL 207074).

DESCRIPCIÓN (de la población leonesa): Planta afilópoda, de porte elevado (unos 60-120 cm de altura). Tallos con largos y finos pelos simples, ramosos desde el medio, terminados en numerosos capítulos. Hojas finas y membranosas, abundantes en el tallo, sentadas de unos 5-12 x 1-3 cm, desde algo dentadas a pinnatífidas o incluso pinnatipartidas, agudas en el ápice, verdes en el haz y glaucescentes en el envés, con pelosidad simple -subrígida y engrosada en la base- esparcida por ambas caras y márgenes, donde también se detecta cierta abundancia de microglándulas y algunos pelos estrellados. Pedúnculos y brácteas involucrales de color verde oscuro, con algunos pelos simples y glandulíferos sobre una capa de pelos estrellados más densa en los pedúnculos y más escasa en las brácteas; éstas alcanzando hasta 1

cm. Alvéolos del receptáculo glabros. Frutos de color castaño oscuro, con unos 4 mm de longitud. (Fig. 10).

DISCUSIÓN: Las características indicadas parecen remitir a una estirpe con influencia de *H. laevigatum*, *H. lachenalii* y *H. schmidtii* (o *laevigatum/saxifragum*), combinado que no se adecúa a ninguna de las especies del género conocidas en España, pero sí a la descrita en Europa septentrional, a la que ZAHN (1921: 277) atribuye los mismos parentales. Se asemeja bastante a *H. orthoglossum* Arv.-Touv. & Gaut. (*laevigatum/schmidtii*), que es planta más hispida, con menor tamaño y menos hojas, que son más recias y más fuertemente dentadas. También resulta de aspecto muy similar a *H. laevigodentatum* (*lachenalii/laevigatum*), del que se diferencia por los pelos subrigidos y engrosados en las hojas y la mayor abundancia de pelos simples en las brácteas.

Hieracium palatosilense Mateo, Egido & Alejandro, **sp. nova** (*hypochoeroides/ramondii*) <bifidum-ramondii-schmidtii >

TYPUS: Hs, LEÓN: Palacios del Sil, La Regaliza, 29TQH0855, 1860 m, roquedo y pastizal psicroxerófilo silicícola, 4-VIII-2011, *F. del Egido* (Holotypus: LEB 106880. Isotyp.: VAL 207057).

OTRAS RECOLECCIONES: Hs, LEÓN: 30TTN8568, Cármenes, Piedrafita, valle Aguazones, 1675 m, talud rocoso de arroyo encajado, 3-VIII-2004, *F. del Egido* (LEB 107334). 29TQH1564, Villablino, valle de Lumajo, 1360 m, riberas, 1-VIII-2011, *M. Cañedo* (LEB 106884).

DESCRIPTIO: Planta phyllopoda et subgymnopoda ad 15-30 cm alta. Caulis 1-2-furcatis, ad basim glabrescentis ad apicem laxe pilosis modice floccosis. Folia basilaria petiolata, elíptica, 3-6 x 1-2'5 cm, dentata, ad basim attenuata, ad apicem obtusa vel rotundata, saepe maculata, supra glabra subtus glabrescentia, ad margines subrigido-hirsutis et microglandulosis. Folia caulina 1-2, secunda reducta. Pedicellis dense floccosis laxe pilosis et glandulosis. Bracteis lineato-lanceolatis, modice pilosis et floccosis laxe glandulosis, ad 12 mm

longis. Ligulis glabris. Alveolis modice ciliatis. Achaenia atro-fusca, ad 3 mm longis. (Fig. 11).

DESCRIPCIÓN: Planta filópoda y subgimnópoda, de porte medio-bajo, con (10)15-25(30) cm de altura. Tallos glabrescentes por abajo, con pelos simples escasos y estrellados algo más abundantes por arriba, simples o terminados en 2-3 capítulos. Hojas basales pecioladas, con limbo elíptico de unos 3-6 x 1-2'5 cm, más o menos dentado en el margen, atenuado en la base, obtuso a redondeado en el ápice, algo maculado, glabro en el haz y glabrescente en el envés, con pelos simples algo dentados, algunos más o menos finos y suaves y otros -que se hacen más abundantes en el margen foliar- algo rígidos y engrosados en la base, acompañados a veces de escasas microglándulas en el margen y nervio medio. Hojas caulinares 1-2, sólo la inferior bien desarrollada. Pedúnculos cubiertos de abundantes pelos estrellados, escasos glandulíferos y algunos simples. Brácteas del involucreo linear-lanceoladas, provistas de pelos de los tres tipos, aunque suelen predominar los simples y estrellados sobre los glandulíferos, las mayores de unos 12 mm. Lígulas glabras. Alvéolos del receptáculo ciliados. Frutos de color pardo oscuro, con unos 3 mm de longitud. (Fig. 11).

DISCUSIÓN: El tipo muestra un aspecto cercano a *H. hypochoeroides*, con influencia clara de *H. bifidum* y *H. schmidtii*, pero más folioso, menos peloso, de un tono verde más intenso, capítulos más hirsutos, receptáculo ciliado, etc., lo que sugiere influencia de *H. ramondii*.

Muestra cierta semejanza con *H. bozragineum* (*atropictum/schmidtii* vel *glauzinum*), en el que también se observa influencia de *H. bifidum* y *H. schmidtii*, pero en este caso en vez de *H. ramondii* está implicado *H. gymnocerinthe*, por lo que las brácteas del involucreo son mucho más glandulosas y mucho menos pelosas que en *H. palatosilense*. También muestra semejanzas con *H. aetheorhizoides*, que hemos descrito antes en este mismo trabajo

(las diferencias entre ambos se han señalado en la discusión de dicha especie). De *H. luguerense* (*bifidum/ramondii*), se diferencia por la influencia de *H. schmidtii*, que se manifiesta sobre todo en las hojas de consistencia más coriácea que tienen pelos más engosados y rígidos en el margen. El epíteto propuesto se basa en la latinización y refundición del nombre del municipio leonés de donde procede el tipo.

Hieracium pseudoalejandrei Mateo & Egido (*amplexicaule/mixtum*)

Hs, *CANTABRIA: Picos de Europa pr. Refugio de Aliva, 30TUN58, 1600, 27-VII-1984, rocas calizas, *Nava* (FCO 20279). *Ibid.*, 15-VIII-1950, *Guinea* (MA 288202).

Planta descrita recientemente (MATEO & del EGIDO, 2010: 44) como especie nueva, de la provincia de León. Es casi segura su presencia en numerosas otras localidades de la alta montaña cántabro-pirenaica.

Hieracium pseudolainzii Mateo & Egido (*lainzii/pseudocerinthae*)

Hs, LEÓN: San Emiliano de Babia, Villasecino, valle del río Luna, 29TQH4259, 1180 m, grietas y repisas de asomos rocosos dolomíticos, 8-VII-2007, *J.A. Alejandre & M.J. Escalante* (ALEJ 852/07). Sena de Luna, cerros al oeste del pueblo, 29TTN5857, 1250 m, grietas y repisas de escarpes rocosos carbonatados, 8-VII-2007, *J.A. Alejandre & M.J. Escalante* (ALEJ 864/07). Carrocera, Piedrasecha, barranco de los Calderones, 29TTN7346, 1250 m, pie de roquedos al este, 9-VII-2007, *J.A. Alejandre & M.J. Escalante* (ALEJ 880/07).

La describimos como nueva de otras partes de los montes cantábricos leoneses (MATEO & del EGIDO, 2007: 18), de los que parece resultar endémica, al igual que su parental básico *H. lainzii*. Aportamos algunas nuevas localidades que nos sugieren que no se trata un taxon anecdótico, producto de un cruzamiento esporádico.

Hieracium pyrenaicojurassicum Mateo (*ramondii/umbrosum* vel *lamprophyllum/prenanthoides*) <*murorum-prenanthoides-ramondii*>

Hs, *PALENCIA: Puerto de Piedrasluengas, 30TUN86, 1400 m, orlas de hayedos sobre calizas, 9-VIII-1988, *G. Mateo* (VAB 88/3577). *VIZCAYA: Orozco, Macizo del Gorbea, Karst de Obarreta, 30TWN1566, 1100 m, hayedo pe-trano sobre calizas, 7-VII-1987, *J.A. Alejandre* (ALEJ 720/87).

Se trata de un grupo polimorfo, que a lo largo de los Pirineos y Cordillera Cantábrica da lugar a multitud de formas con la triple influencia *murorum-prenanthoides-ramondii*, que puede surgir por combinados tan aparentemente diferentes como *ramondii/umbrosum*, *lamprophyllum/prenanthoides* o *jurassicum/ramondii*.

Hieracium ramolainzii Mateo, Egido & Alejandre, **sp. nova** (*lainzii/ramondii* vel *merxmulleri*)

TYPUS: Hs, LEÓN: San Emiliano, Puerto de la Ventana, 1600 m, 29TQH47, roquedos calizos, 10-VIII-1989, *G. Mateo* (VAB 89/1983).

DESCRIPTIO: Planta eriopoda ad 15-25 cm alta. Caulis dense pilosa (pilis longis plumosis) supra modice floccosa, parce ramosis (cum 3-6 calathis). Folia basilaria petiolata (circa 1/3), elliptica vel elliptico-oblongata, 4-8 x 1-3 cm, integra, ad basim attenuata en la base, ad apicem rotundata vel obtusa, cinereo-viridia, dense plumoso-tomentosa. Folia caulina 1-3, sessilia, minoria. Pedicellis et bracteis dense subplumoso-pilosis, modice floccosis eglandulosis. Alveolis longe et laxe ciliatis.

DESCRIPCIÓN: Planta de porte medio-bajo (unos 15-25 cm de altura). Tallos densamente cubiertos de pelos largos plumosos, que hacia arriba se van acompañando de pelos irregularmente estrellados, ramosos desde la base o el medio y terminados en unos 3-6 capítulos. Hojas basales pecioladas (cerca de 1/3 del total), con limbo elíptico a elíptico-oblongado, de unos 4-8 x 1-3 cm, entero en el margen, atenuado en la base, redondeado a obtuso en el ápice, verde-grisáceo, densamente cubierto de pelos simples plumosos semiaplicados en ambas caras. Hojas caulinares 1-3, sentadas, de tamaño menor. Pedúnculos y brácteas cubiertos de abundantes pelos simples subplumosos y

pelos estrellados bajo ellos, no glandulosos. Alvéolos receptaculares con cilios muy laxos y alargados. (Fig. 12).

DISCUSIÓN: Deducimos de su aspecto una influencia de *H. lainzii* y *H. ramondii* (de donde el nombre propuesto). Difiere de *H. lainzii* por ser más verde, al tener un indumento no tan denso, siendo su pelosidad menos aplicada y menos plumosa, las hojas más brevemente pecioladas, con limbo algo más corto, más ancho y menos espatulado; tallos, cubiertos de pelos menos aplicados, receptáculo ciliado, etc. De *H. ramondii* o *H. merxmulleri* por su mayor parecido a *H. lainzii* (planta menos verde, con pelosidad más densa y erguida, hojas menos agudas, involucro menos verde, etc.).

Hieracium rubeomarginatum Mateo,

Egido & Alejandre, **sp. nova** (*bifidum/saxifragum*) <bifidum-lachenalii-schmidtii>

TYPUS: Hs, **LEÓN:** Villamanín, entre Viadangos de Arbás y Cueto Negro, 30TTN7360, 1500 m, canchal siliceo, 4-VIII-2009, *F. del Egido* (Holotypus: LEB 102393).

OTRAS RECOLECCIONES: Hs, **LEÓN:** Páramo del Sil, Anllarinos del Sil, 29TPH9746, 860 m, aliseda, 4-VII-2011, *F. del Egido* (LEB 106869). Villamanín, entre Viadangos de Arbás y Cueto Negro, 30TTN7260, 1540 m, talud de pinar sobre brezal, 4-VIII-2009, *F. del Egido* (LEB 102420). *Ibid.*, Viadangos de Arbás pr. Cueto Negro, 30TTN7159, 1680 m, talud de pinar sobre brezal, 17-VIII-2009, *F. del Egido* (LEB 102410). Cármenes, Piedrafita, valle de Aguazones, 30TTN8568, 1675 m, brezal, 3-VIII-2004, *F. del Egido* (LEB 84339).

DESCRIPTIO: Planta phyllopoda et eriopoda ad 20-50 cm alta. Caulis modice vel laxe pilosis et floccosis, parce ramosis, (calathis 1-5). Folia basilaria petiolata, elliptica vel ovato-elliptica, 3-7 x 2-3 cm, integra vel leviter dentata, ad basim attenuata vel rotundata, ad apicem obtusa vel rotundata, supra glabrescentia subtus (et ad marginem) in parte subrigidopilosa, saepe rubescentia vel maculata. Folia caulina 1-3. Pedicellis modice vel dense floccosis et glandulosis. Bracteis lineato-lanceolatis indumento densiore. Ligulis et alveolis glabris.

DESCRIPCIÓN: Planta filópoda y eriópoda, de porte medio, con 20-40(50) cm de altura. Tallos con pelos simples y estrellados dispersos o algo abundantes, poco ramosos, terminados en 1-3(5) capítulos. Hojas basales pecioladas, con limbo elíptico a ovado-elíptico, de unos 3-7 x 2-3 cm, entero o algo dentado en el margen, atenuado o casi redondeado en la base, obtuso a redondeado en el ápice, glabrescente en el haz y más peloso en márgenes y envés (pelosidad en parte subrigida), más o menos rubescente o algo maculado. Hojas caulinares 1-3 (pudiendo tener alguna más barcteiforme), semejantes a las basales o solo las inferiores bien desarrolladas. Pedúnculos cubiertos de pelos estrellados y glandulíferos moderados a bastante densos más alguno simple escaso u ocasional. Involucro con brácteas linear-lanceoladas, con indumento semejante a los pedúnculos aunque habitualmente más denso, alcanzando cerca de 1 cm de longitud. Ligulas no ciliadas. Alvéolos del receptáculo no ciliados. (Fig. 13).

DISCUSIÓN: De su aspecto se deduce una influencia principal de *H. bifidum* y de *H. lachenalii*, que se complementa con la de *H. schmidtii*, por lo que es inevitable que se encuentren semejanzas con *H. hypochoeroides* (*bifidum/schmidtii*), *H. planchonianum* (*bifidum/glaucinum*), *H. levicaule* (*bifidum/lachenalii*) *H. saxifragum* (*lachenalii/schmidtii*), etc.; aunque puede diferenciarse de cada uno de ellos. Podría explicarse también sobre otras posibles influencias dobles casi sinónimas, como *lachenalii/hypochoeroides*. El nombre que se propone surge de observar las hojas del tipo rojizas, sobre todo en los márgenes.

Hieracium sajambrense Mateo, Egido

& Alejandre, **sp. nova** (*lachenalii/mixtibifidum*) <bifidum-lachenalii-mixtum>

TYPUS: Hs, **LEÓN:** Oseja de Sajambre, prox. de la población, 30TUN3579, 1260 m, hayedo neutro-basófilo, 21-VII-2011, *F. del*

Egido (Holotypus: LEB 106962. Isotyp.: VAL 207060).

DESCRIPTIO: Planta phyllopoda ad 25-45 cm alta. Caulis tenuis ad basim dense subplumoso-pilosis ad apicem cano-floccosa, simplicis vel 1-2-furcatis. Folia basilaria petiolata, ovato-elliptica, 4-8 x 2-4 cm, integra vel leviter dentada, ad basim truncata vel cuneata, ad apicem obtusa vel rotundata, supra laxe pilosa subtus modice pilosa. Folia caulina (1)2-3(4), inferiora similia ad basilaria superiora bracteiformia. Pedicellis modice pilosis et floccosis laxe glandulosis. Bracteis lineato-lanceolatis, atroviridis, dense pilosis et glandulosis, laxe floccosis. Ligulis et alveolis glabris.

DESCRIPCIÓN: Planta filópoda, de porte medio-bajo (unos 25-45 cm de altura). Tallos finos, con cobertura densa de pelos simples subplumosos en la mitad inferior, que va siendo en parte sustituida por arriba por pelos estrellados, poco ramosos, terminados en (1)2-3(4) capítulos. Hojas basales pecioladas, con limbo ovoido-elíptico bien marcado, de unos 4-8 x 2-4 cm, entero o levemente dentado en el margen, truncado a cuneado en la base, obtuso a redondeado en el ápice, esparcidamente peloso en el haz y algo más densamente en el envés, con pelos simples dentados y algunos pelos estrellados escasos en el envés. Hojas caulinares (1)2-3(4), las inferiores algo menores que las basales, pero bastante semejantes, las superiores bracteiformes. Pedúnculos cubiertos de una mezcla de algo abundantes pelos simples y estrellados más algunos glandulíferos. Involucro cilindro-cónico, reducido (\pm 8 x 6 mm), con brácteas linear-lanceoladas, verde-oscuras, con predominio de pelos simples y glandulíferos, acompañados de mucho más escasos pelos estrellados. Lígulas y alvéolos del receptáculo glabros. (Fig. 14).

DISCUSIÓN: Se observa un aspecto cercano a *H. levicaule* (*bifidum/lachenalii*) pero matizado por una influencia añadida de *H. mixtum*, que aportaría la abundante pelosidad simple. El nombre que se propone se relaciona con el del municipio leo-

nés de Oseja de Sajambre, en que se ha detectado.

Hieracium ubiniense Mateo, Egido & Alejandre, *sp. nova* (*mixtibifidum/ramondii*)

TYPUS: Hs, LEÓN: San Emiliano de Babilia, umbria de Peña Ubiña Pequeña, 1980 m, 29TTN5965, roquedos calizos, 1-IX-2007, *J. A. Alejandre & M.J. Escalante* (Holotypus: VAL 206163. Isotyp.: ALEJ 1290/07).

OTRAS RECOLECCIONES: Hs, LEÓN: Cabrillanes, La Riera, umbria del Montihuero, 29TQH3068, 2060 m, 4-IX-2007, *J.A. Alejandre & M.J. Escalante* (VAL 206164, ALEJ 2372/05).

DESCRIPTIO: Planta subgimnopoda ad 20-35 cm alta. Caulis glabrescentis vel laxe pilosis parce ramosis plerumque uni-furcatis. Folia basilaria petiolata, elliptica vel elliptico-oblanceolata, 3-6 x 1-2 cm, integra vel modice dentata, ad basim attenuata vel truncata, glabrescentia, subtus et ad marginem cum pilis mollis simplicis. Folia caulina (0)1-2, oblanceolata. Pedicellis et bracteis dense pilosis et floccosis e glandulosis. Involucris 12-14 x 10-12 mm. Ligulis et alveolis ciliatis.

DESCRIPCIÓN: Planta subgimnópada de porte medio (unos 20-35 cm de altura). Tallos glabrescentes o esparcidamente pelosos, poco ramosos, habitualmente bifurcados en ángulo casi recto y terminados en 2 capítulos. Hojas basales pecioladas, con limbo elíptico a elíptico-oblanceolado, de unos 3-6 x 1-2 cm, entero o someramente dentado, atenuado a truncado en la base, glabrescente en el haz y provisto de pelos simples finos en márgenes y envés. Hojas caulinares (0)1-2, a lo sumo la inferior bien desarrollada, oblanceolada. Pedúnculos y brácteas cubiertos de pelos simples y estrellados abundantes, no glandulosos. Capítulos algo engrosados (involucro de unos 12-14 x 10-12 mm). Lígulas y alvéolos receptaculares ciliados. (Fig. 15).

DISCUSIÓN: Planta de porte discreto, semejante a *H. mixtibifidum* (*bifidum/mixtum*) aunque algo más elevada, más verde, menos pelosa, con capítulos mayores, etc. Difiere de *H. mixtiforme* (*mixtum/ramondii*) por tener la cepa mucho

menos pelosa, el escapo bifurcado, los capítulos menores y más flocosos, etc. Por otro lado, *H. luguerense* (*bifidum/ramondii*) es planta glabrescente, muy verde, más robusta, con pelosidad menor y menos dentada en todas sus partes. El epíteto aplicado surge de la latinización del nombre de la mítica montaña leonesa de Peña Ubiña (la Pequeña), en donde se ha recolectado el tipo.

Hieracium umbellatum L.

Hs, **LEÓN**: Peranzanes, Fresnedelo, Los Brañetos, 29TPH9044, 1310 m, márgenes de melojar, 24-VIII-2011, *F. del Egidio* (LEB 106938).

Planta con amplia distribución europea, sobre todo atlántica, que sólo se había mencionado en una localidad leonesa (Fontanos de Torío, cf. MATEO & EGIDO, 2007: 20).

Hieracium umbricinum Mateo & Egidio (*bombycinum/umbrosum*)

Hs, **LEÓN**: San Emiliano de Babia, Villasecino, valle del río Luna, 29TOH4259, 1180 m, grietas y repisas de asomos rocosos dolomíticos, 8-VII-2007, *J.A. Alejandre & M.J. Escalante* (ALEJ 863/07).

Nueva localidad, a añadir a lo poco conocido para esta especie, descrita en trabajo reciente (MATEO & del EGIDO, 2010: 45) de otra localidad leonesa, algo alejada de ésta.

Hieracium umbrolainzii Mateo & Egidio (*lainzii/umbrosum*)

Hs, **LEÓN**: Los Barrios de Luna, Mirantes, 30TTN6650, 1140 mesarques rocosos, 9-VII-2007, *J.A. Alejandre & M.J. Escalante* (ALEJ 921/07).

Otra de las especies probablemente endémicas de los montes de leoneses, asociada a la presencia cercana de *H. lainzii*, que sólo había sido detectada de su localidad clásica (cf. MATEO & EGIDO, 2007: 19).

Hieracium viscosum Arv.-Touv. (*amplexicaule/prenanthoides*)

Hs, ***BURGOS**: Pineda de la Sierra, Sierra Mencilla, circo glaciar de La Concha, 30TVM 7471, 1710 m, suelo silíceo crioturbado, 24-VII-2010, *J.A. Alejandre & M.J. Escalante* (ALEJ 458/10). ***CANTABRIA**: Hermandad de Campóo de Suso, Sierra de Híjar, umbria de Cuesta Labra, 30TUN9558, 1840 m, roquedos calizos de umbria, 23-VII-2005, *J.A. Alejandre & M.J. Escalante* (ALEJ 989/05).

Es planta rara en España, sólo conocida de las zonas elevadas del ámbito pireneo-cantábrico, siendo ésta su primera cita para las provincias de Cantabria y Burgos, así como para la Cordillera Ibérica.

Hieracium visotinum Mateo (*sabaudum/schmidtii*)

Hs, ***LEÓN**: Villamanín, San Martín de la Tercia, 30TTN7959, 1340 m, piornal y brezal rebrotando tras incendio, 31-VII-2009, *F. del Egidio* (LEB 102403).

Especie descrita hace poco del Macizo de Urbión (MATEO, 2006b: 45), que no deberá faltar en las áreas silíceas frescas de otras zonas del norte de España.

BIBLIOGRAFÍA

ARVET-TOUVET, C. & G. GAUTIER (1904) *Hieracium* nouveau pour la France ou pour l'Espagne. Deuxième part. *Bull. Soc. Bot. France* 51: xxiii-xci.

GREUTER, W. & E. von RAABE-STRAUBE (eds) (2008) *Med-Checklist. 2 Dicotyledones (Compositae)*. OPTIMA. Palermo, Genève & Berlin.

MATEO, G. (1996) Sobre el endemismo cantábrico *Hieracium lainzii* de Retz (Compositae) y especies afines. *Anales Jard. Bot. Madrid* 54: 364-369.

MATEO, G. (2005) Aportaciones al conocimiento del género *Hieracium*, VI. Especies nuevas para la Cordillera Cantábrica. *Bol. Cien. Natur. Inst. Estud. Asturianos* 49: 125-130.

MATEO, G. (2006a) Revisión sintética del género *Hieracium* L. en España, I. Secciones *Amplexicaulia* y *Lanata*. *Fl. Montib.* 34: 10-24.

MATEO, G. (2006b) Revisión sintética del género *Hieracium* L. en España, II. Sect. *Sabauda*. *Fl. Montib.* 34: 38-49.

- MATEO, G. (2007a) Revisión sintética del género *Hieracium* L. en España, III. Sect. *Oreadea* y *Hieracium*. *Fl. Montib.* 35: 60-76.
- MATEO, G. (2007b) Revisión sintética del género *Hieracium* L. en España, IV. Sect. *Prenanthes*, *Glutinosa*, *Brabata*, *Intybacea*, *Italica* y *Eriophora*. *Fl. Montib.* 37: 47-62.
- MATEO, G. & J.A. ALEJANDRE (2005) Novedades y consideraciones sobre el género *Hieracium* en la Cordillera Cantábrica. *Fl. Montib.* 31: 70-78.
- MATEO, G. & J.A. ALEJANDRE (2006) Novedades y consideraciones sobre el género *Hieracium* en la Cordillera Cantábrica y áreas periféricas, II. *Fl. Montib.* 34: 28-37.
- MATEO, G. & F. del EGIDO (2007) Especies nuevas del género *Hieracium* en la provincia de León. *Fl. Montib.* 37: 17-25.
- MATEO, G. & F. del EGIDO (2010) Especies nuevas del género *Hieracium* en la provincia de León, II. *Fl. Montib.* 45: 42-53.
- MATEO, G. & F. del EGIDO (2011) Especies nuevas del género *Hieracium* en la provincia de León, III. *Fl. Montib.* 48: 24-37.
- RETZ, B. de (1965) Contributions à la connaissance de la flore hiéraciologique de la France, I. Quelques espèces ou sous-espèces de *Hieracium* nouvelles pour la flore de France. *Bull. Soc. Bot. France* 112: 442-449.
- SELL, P.D. & C. WEST (1976) *Hieracium* L. In T.G. Tutin & al. (eds.) *Flora Europaea*, 4: 358-410. Cambridge Univ. Press.
- ZAHN, K.H. (1921-1923) *Compositae-Hieracium*. In A. Engler (ed.) *Das Pflanzenreich. Regni vegetabilis conspectus*. 75-82 (IV. 280). Leipzig.

(Recibido el 10-V-2012)



Fig. 1: Typus de *Hieracium aesculifolium*

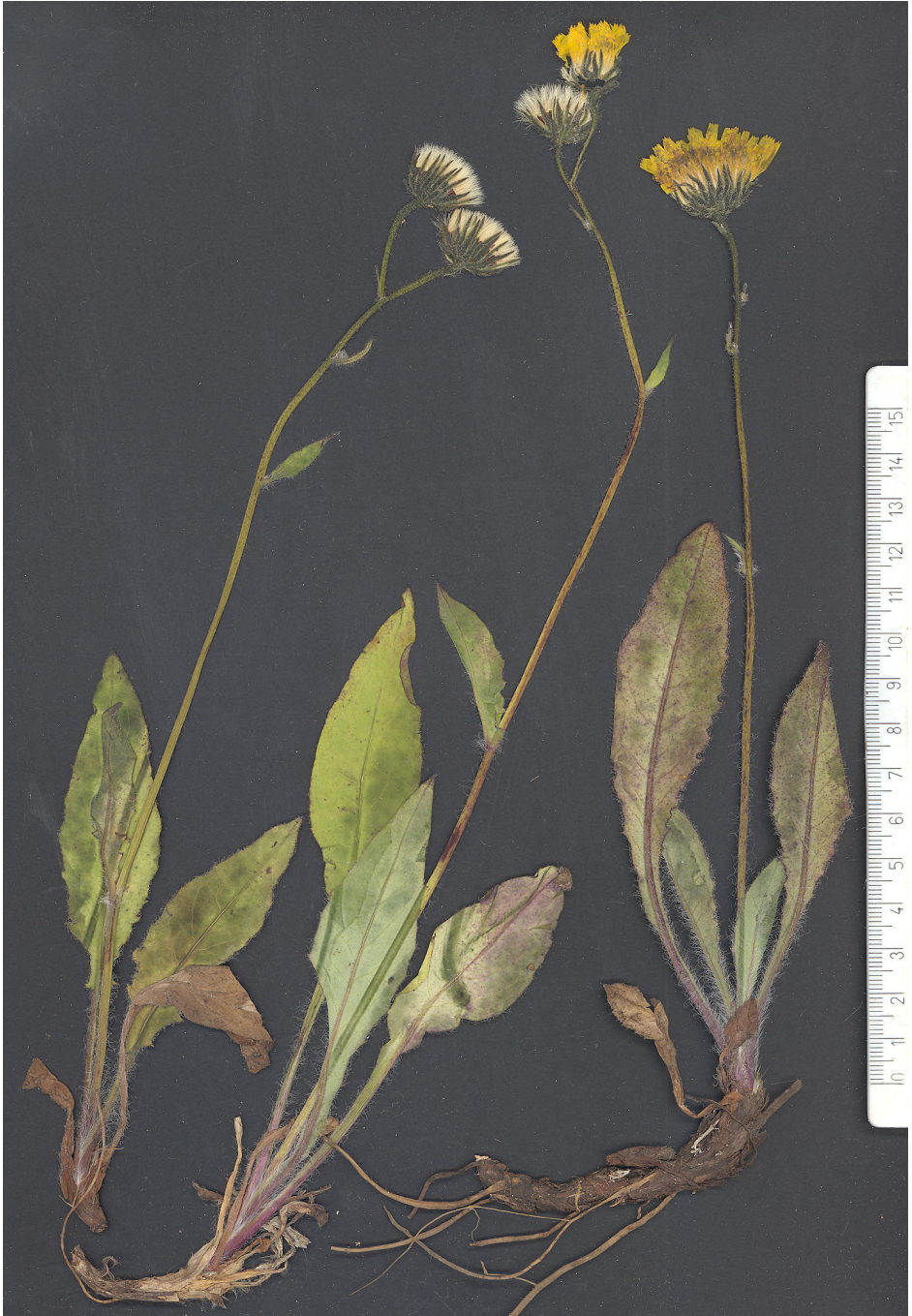


Fig. 2: Typus de *Hieracium aetheorhizoides*



Fig.3: Typus de *Hieracium gigacantabricum*



Fig. 4: Typus de *Hieracium gigaramondii*



Fig. 5: Typus de *Hieracium humadense*



Fig. 6: Typus de *Hieracium leioalejandrei*



Fig. 7: Typus de *Hieracium luguerense*



Fig. 8: Typus de *Hieracium megaramondii*



Fig. 9: Typus de *Hieracium nigroleionense*



Fig. 10: Muestra leonesa de *Hieracium norvegicum*



Fig. 11: Typus de *Hieracium palatosilense*



Fig. 12: Typus de *Hieracium ramolainzii*

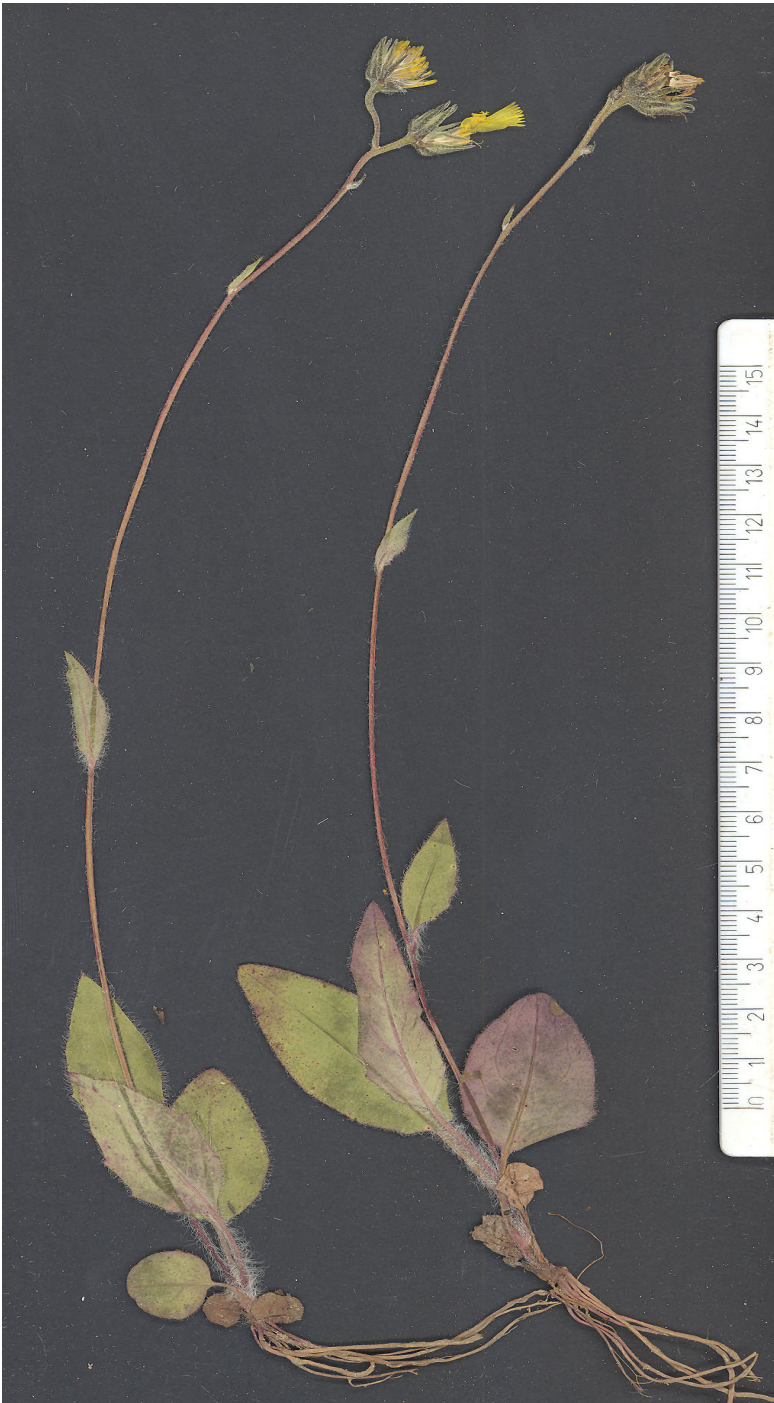


Fig. 13: Typus de *Hieracium rubeomarginatum*

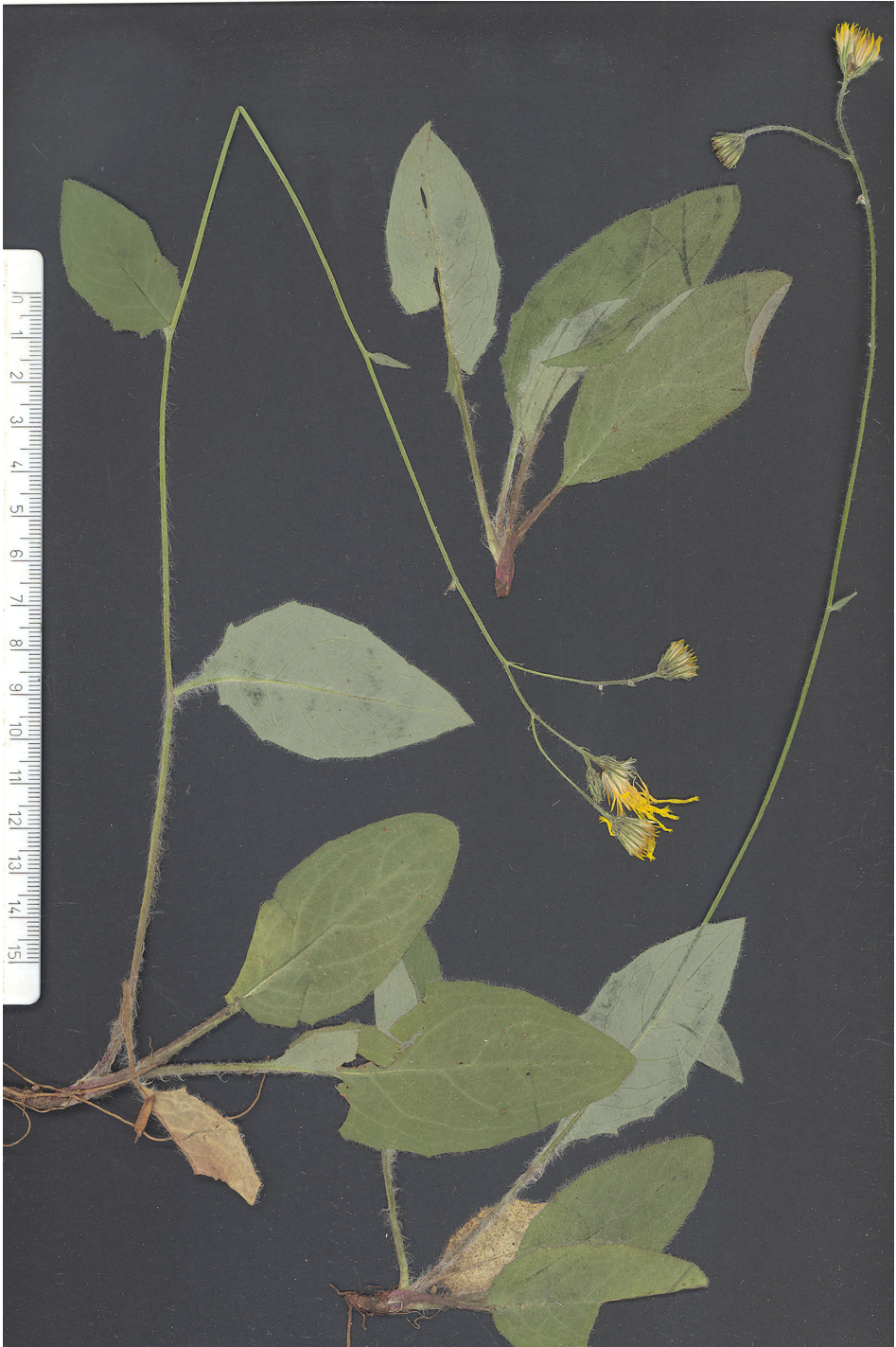


Fig. 14: Typus de *Hieracium sajambrense*



Fig. 15: Typus de *Hieracium ubiniense*