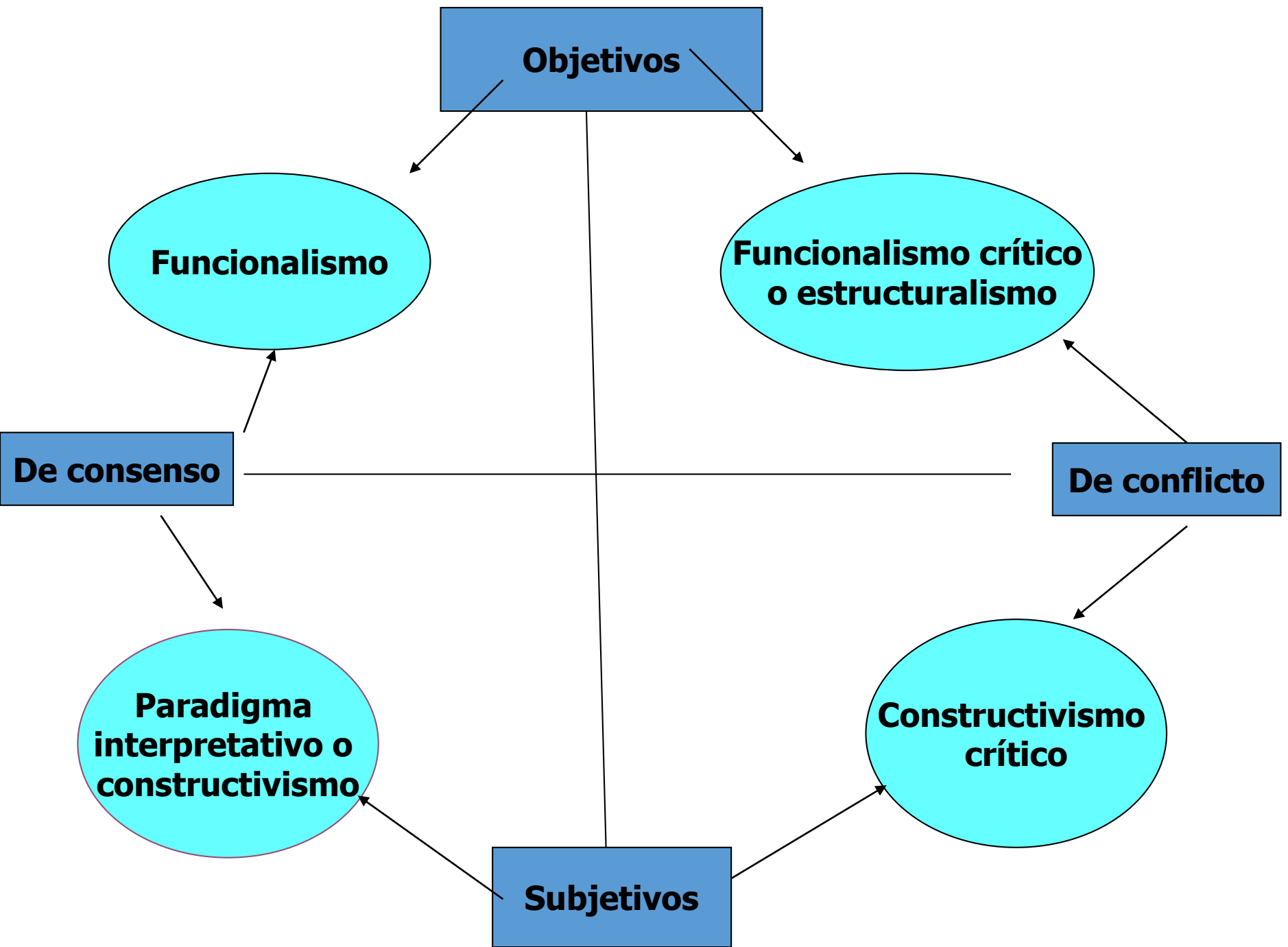




VNIVERSITAT  VALÈNCIA

Concepto de retraso mental y sus implicaciones educativas

Claudia Grau Rubio



Tom Skrtic (Universitat de Kansas)



John Poggio, Jean Schumaker, Tom Skrtic, and Don Deshler

Características

Objetivo

- **Realismo.** El mundo social existe y es tan concreto como el mundo físico.
- **Positivismo.** Intenta predecir y explicar los acontecimientos sociales mediante relaciones causales.
- **Determinismo.** El ser humano responde de una manera mecánica y determinista a las situaciones externas.
- **Metodología nomotética.** Se buscan leyes generales que expliquen la realidad social.

Subjetivo

- **Nominalismo.** El mundo social está compuesto por nombres que sirven para describirlo, interpretarlo y gestionarlo .
- **Antipositivismo.** El mundo social sólo es comprensible desde el punto de vista del individuo directamente implicado.
- **Voluntarismo.** El ser humano puede crear y controlar el propio ambiente.
- **Metodología ideográfica.** importancia de la experiencia subjetiva en la construcción del mundo social.

Características

De consenso

Considera que la sociedad es estable, homogénea, integrada y coordinada funcionalmente.

Se ocupa de

- Mantenimiento del statu quo.
- Orden social.
- Consenso.
- Integración social.
- Solidaridad.
- Satisfacción de una necesidad.
- Actualidad.

De conflicto

Considera que la sociedad es heterogénea, conflictiva, inestable y cambiante.

Se ocupa de

- Cambio radical.
- Conflicto estructural.
- Dominación.
- Contradicción.
- Emancipación.
- Privación.
- Potencialidad.

Teorías del retraso mental y paradigmas objetivos

Funcionalismo:

- Médico.
- Psicométrico.
- Conductista.
- Cognitivo.

Funcionalismo crítico:

- Teoría del pluralismo cultural.
- Teoría del conflicto.

Paradigmas subjetivos

- **Constructivismo:**

- Modelo sistema social.
- Modelo humanista.

- **Constructivismo crítico:**

- Modelo sociocultural.

Integración de paradigmas

- Definición de la AAMR 1992.
- Definición de AAMR 2002.

Concepto de retraso mental

- **Paradigma objetivo:**

El retraso mental es

1. *Médico y psicométrico:*

- Real.
- Inherente a la persona.
- Puede ser medido y diagnosticado.

2. *Conductismo:*

- Comportamiento retrasado que puede observarse, medirse y cuantificarse.

Las prácticas educativas

- Categorización objetiva.
- Instrucción estandarizada y directa.
- Metodologías individualizadas específicas.

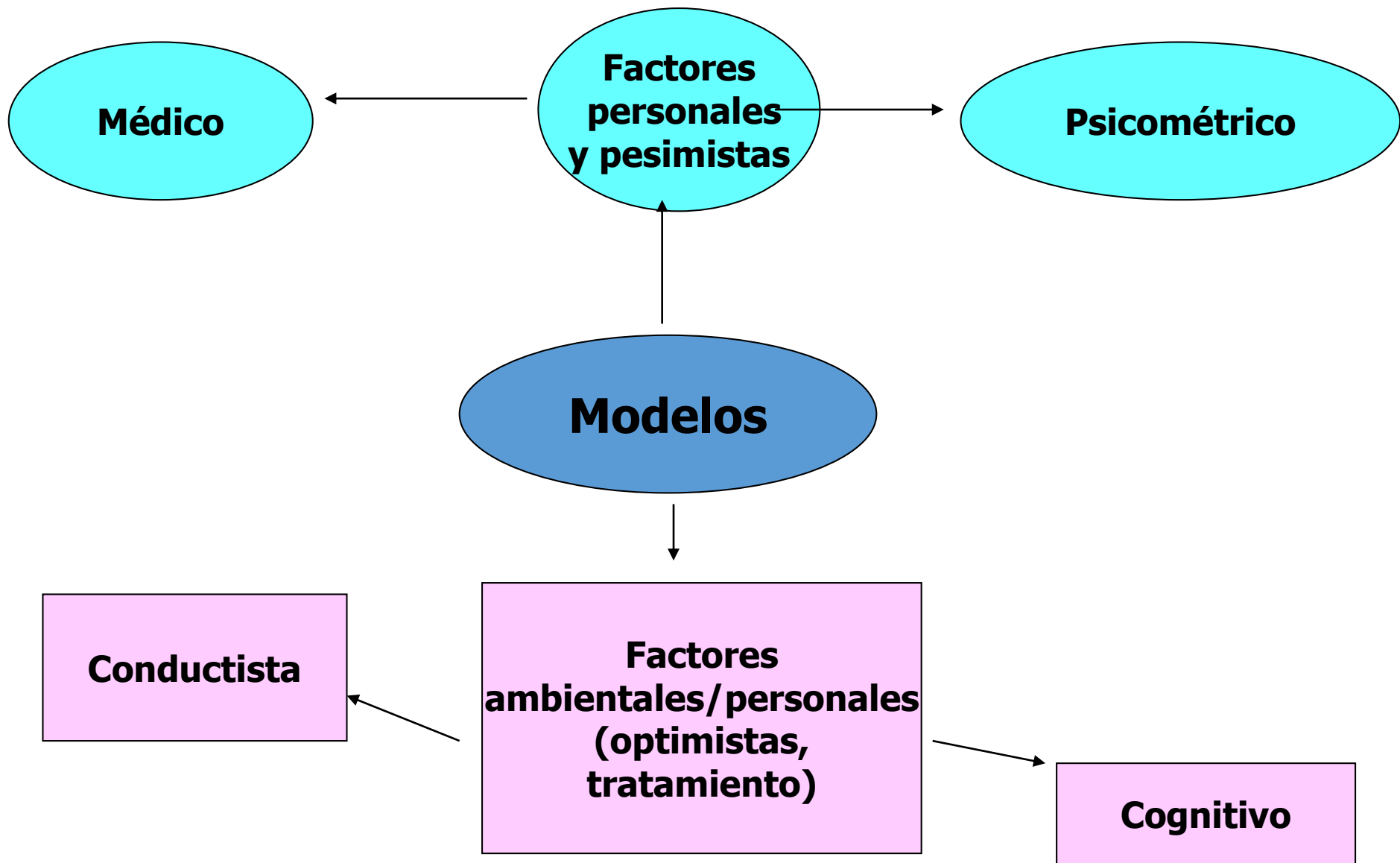
- **Paradigma subjetivo:**

El retraso mental es:

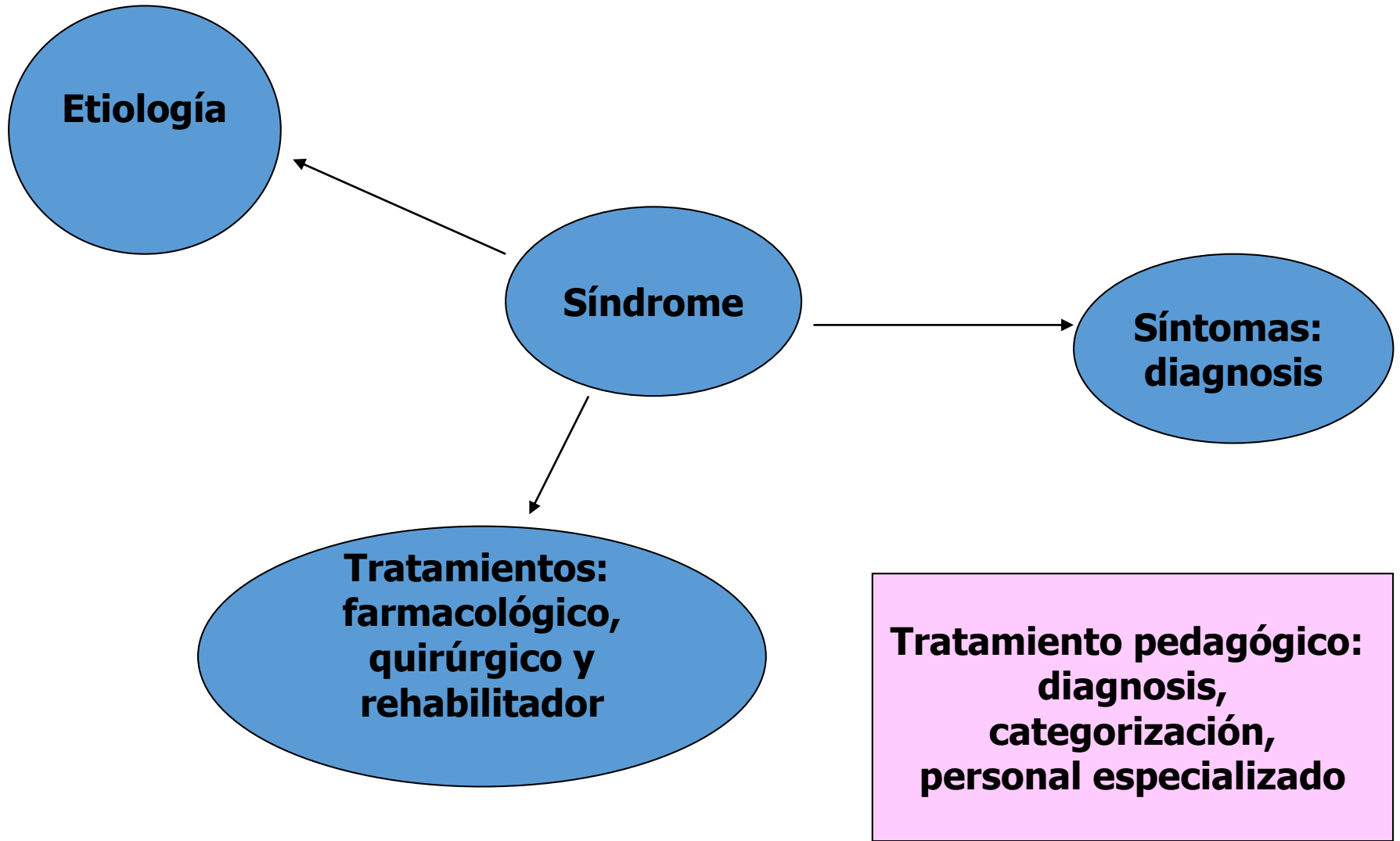
- Un comportamiento disfuncional.

Programas educativos

- **Objetivo:** hacer el comportamiento más funcional.



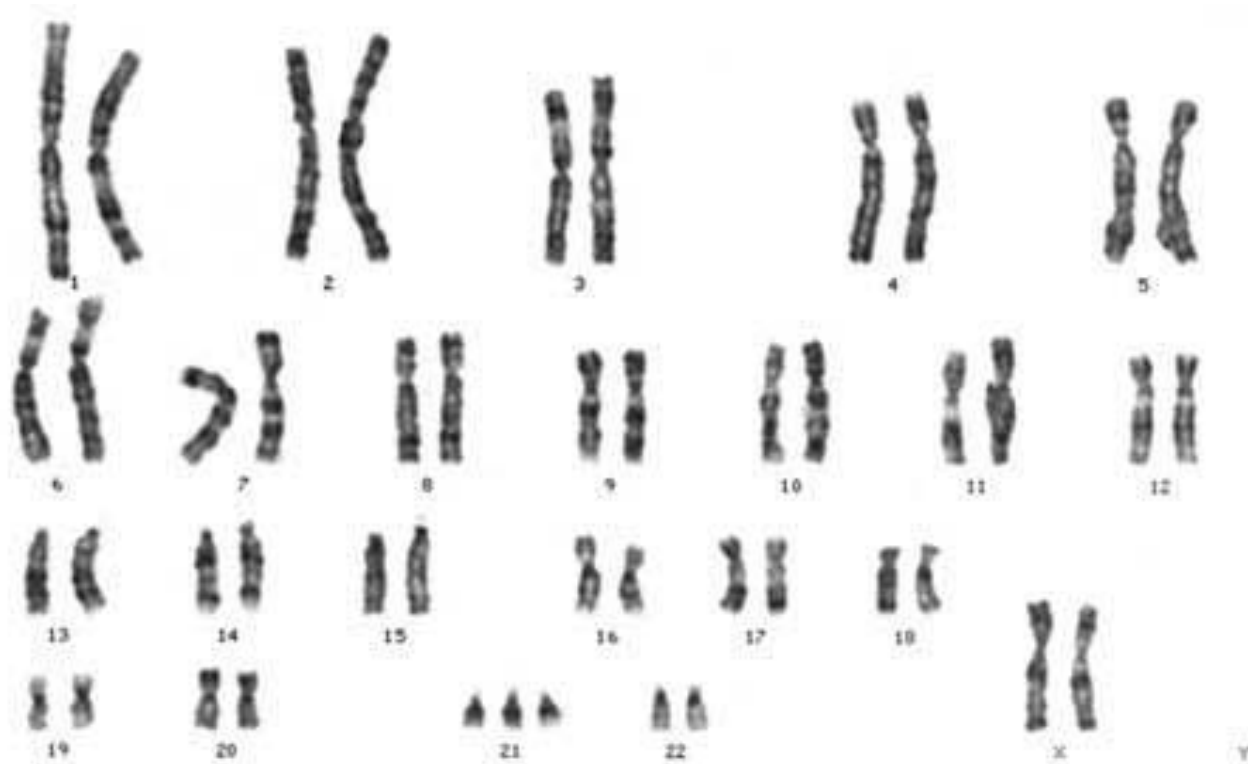
Modelo Médico



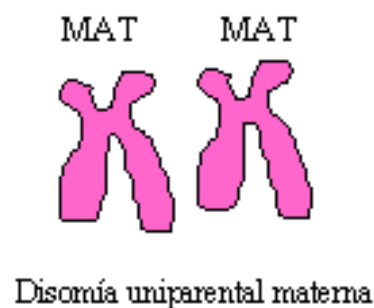
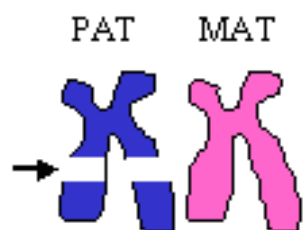
Clasificación de los Síndromes según etiología

- Enfermedades infecciosas.
- Agentes tóxicos.
- Desórdenes metabólicos.
- Aberraciones cromosómicas.
- Neomalformaciones.
- Traumatismos.
- Trastornos desmielinizantes.
- Trastornos degenerativos.
- Malnutrición.

Síndrome de Down



Síndrome Prader Willi





Normal



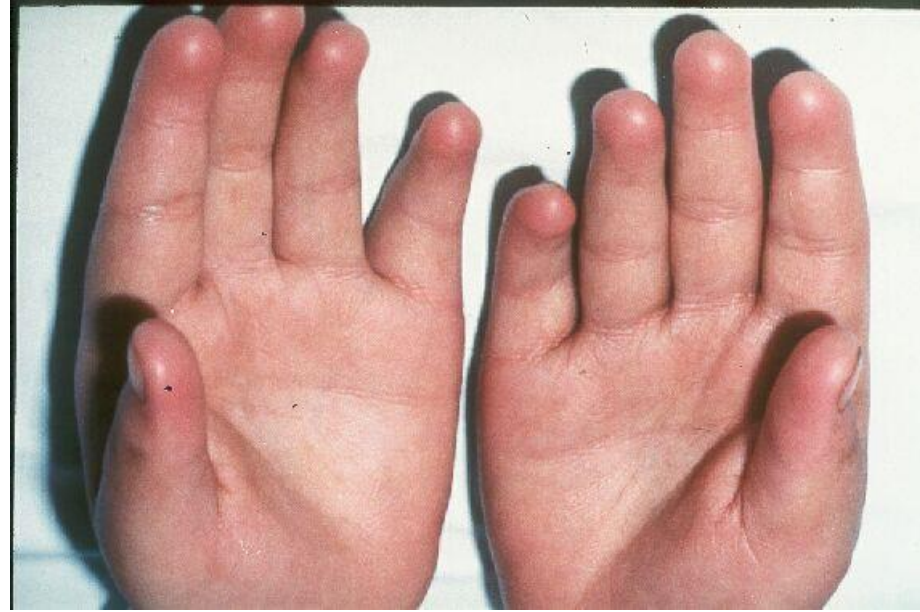
A



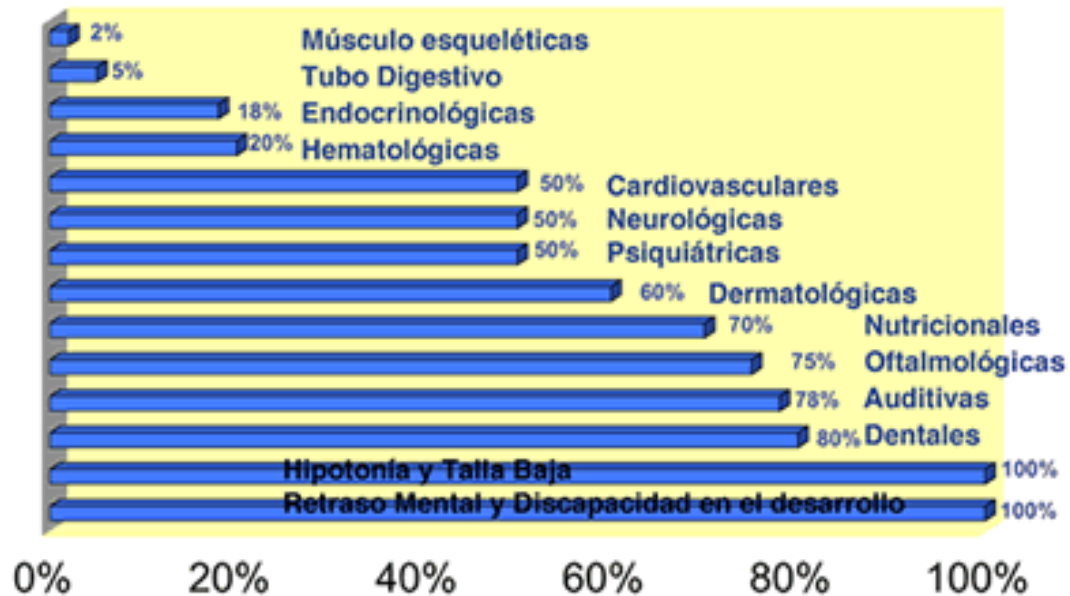
Normal



B



ALTERACIONES ASOCIADAS CON EL SÍNDROME DE DOWN



Síndrome de Down

Aspectos médicos y psicopedagógicos



FUNDACIÓ CATALANA SÍNDROME DE DOWN
MASSON



Síndrome de Edwards



Síndrome de Williams



Prevención del retraso mental

Periodo preconcepción	Periodo prenatal	Periodo perinatal	Periodo postnatal
<ul style="list-style-type: none">-Edad ideal de concepción.-Planificación familiar.-Reconocimiento precoz de situación de riesgo.-Consejo genético.	<ul style="list-style-type: none">- Estudios: fetales, cromosómicos, bioquímicos y de visualización.	<ul style="list-style-type: none">-<i>Asistencia al recién nacido</i>: prematuridad, anoxia, distress respiratorio, ictericia neonatal e infecciones.-<i>Examen físico</i> y pruebas de screening.	<ul style="list-style-type: none">- Medidas para evitar la malnutrición, las infecciones y la deprivación ambiental.

Influencia del modelo médico en la educación de los retrasados mentales

Métodos perceptivos motores	Periodo de las instituciones	Periodo de la integración escolar
<p><i>Características:</i></p> <ul style="list-style-type: none">- Dificultades de aprendizaje de tipo orgánico.- Alteraciones: perceptivo-visuales (Frostig), de la dominancia cerebral (Doman y Delacato) y ambas (Miklebust).- Programa para mejorar los déficits.	<p><i>Organización centros:</i></p> <ul style="list-style-type: none">- Parecidos a los hospitales.- En régimen de internado.- Atendidos por profesionales sanitarios.- Tratamiento médico.	<p><i>Modelo médico-asistencial:</i></p> <ul style="list-style-type: none">- Medicina comunitaria.- Sectorización de servicios.- Equipos multiprofesionales.- Programas de prevención.- Rehabilitación médica en colaboración con los centros escolares.

REVISTA DE
ARTES VISUALES
Y DISEÑO

ANUARIO DE INVESTIGACIÓN
Y CRÍTICA DE LAS ARTES VISUALES

REVISTA DE
ARTES VISUALES
Y DISEÑO

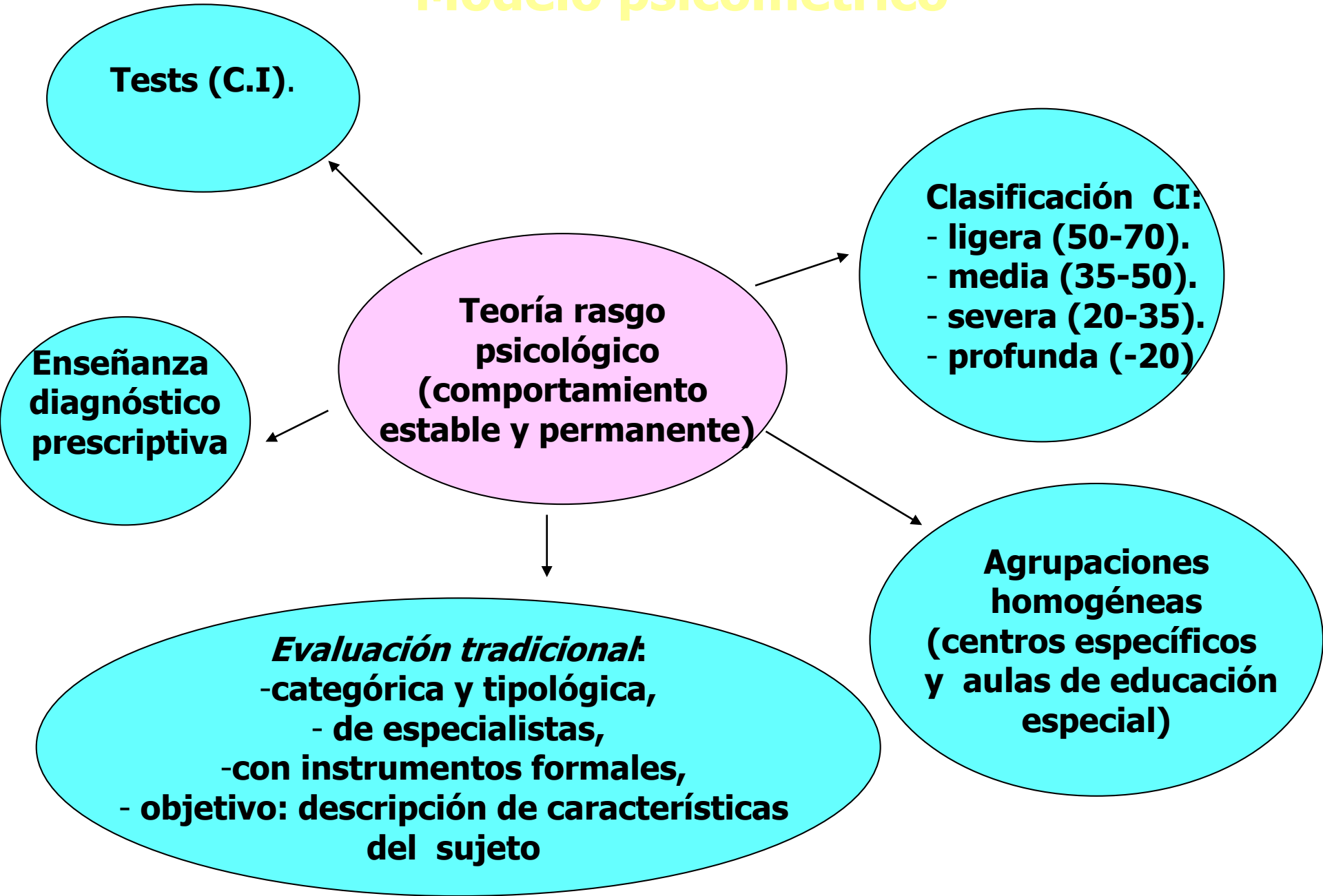
FIGURAS Y FORMAS

ANUARIO DE INVESTIGACIÓN
Y CRÍTICA DE LAS ARTES VISUALES

ISSN 1136-6209

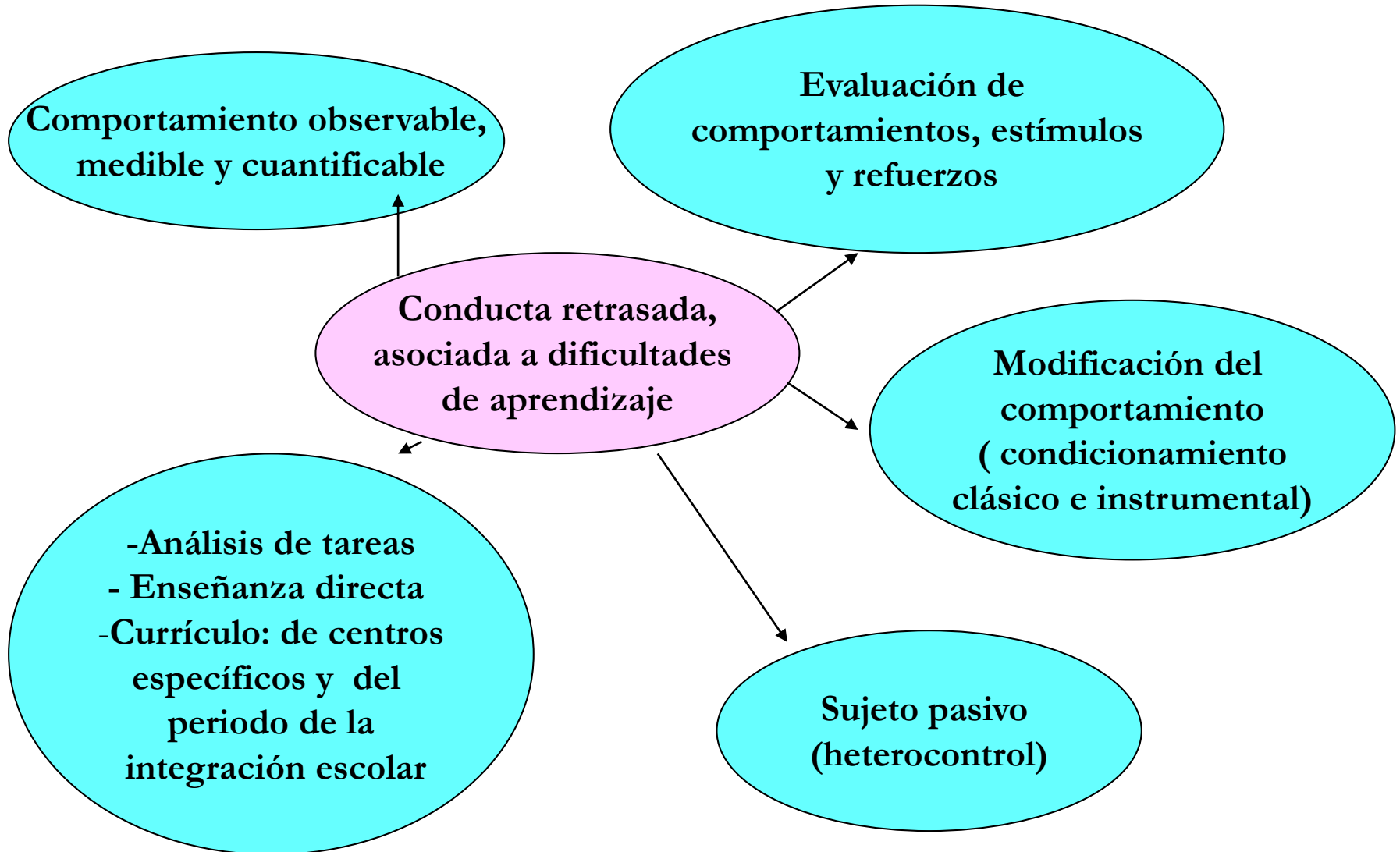


Modelo psicométrico





Modelo conductista



Técnicas de modificación de conducta

Condicionamiento clásico:

- Desensibilización sistemática (fobias y miedos).
- Imaginación emotiva.

Condicionamiento instrumental:

- Moldeamiento (lenguaje).
- Eslabonamiento (hábitos).
- Economía de fichas (incremento rendimiento escolar).
- Técnicas reductivas: extinción, saciación y castigo (eliminar conductas desadaptativas).

Análisis de tareas

- Identificación de comportamientos problema, estímulos y refuerzos.
- Objetivos secuenciados jerárquicamente (operativos).
- Instrucciones paso a paso.
- Retroalimentación en forma de refuerzos.
- Evaluación continua.

Características de la enseñanza en el modelo conductista

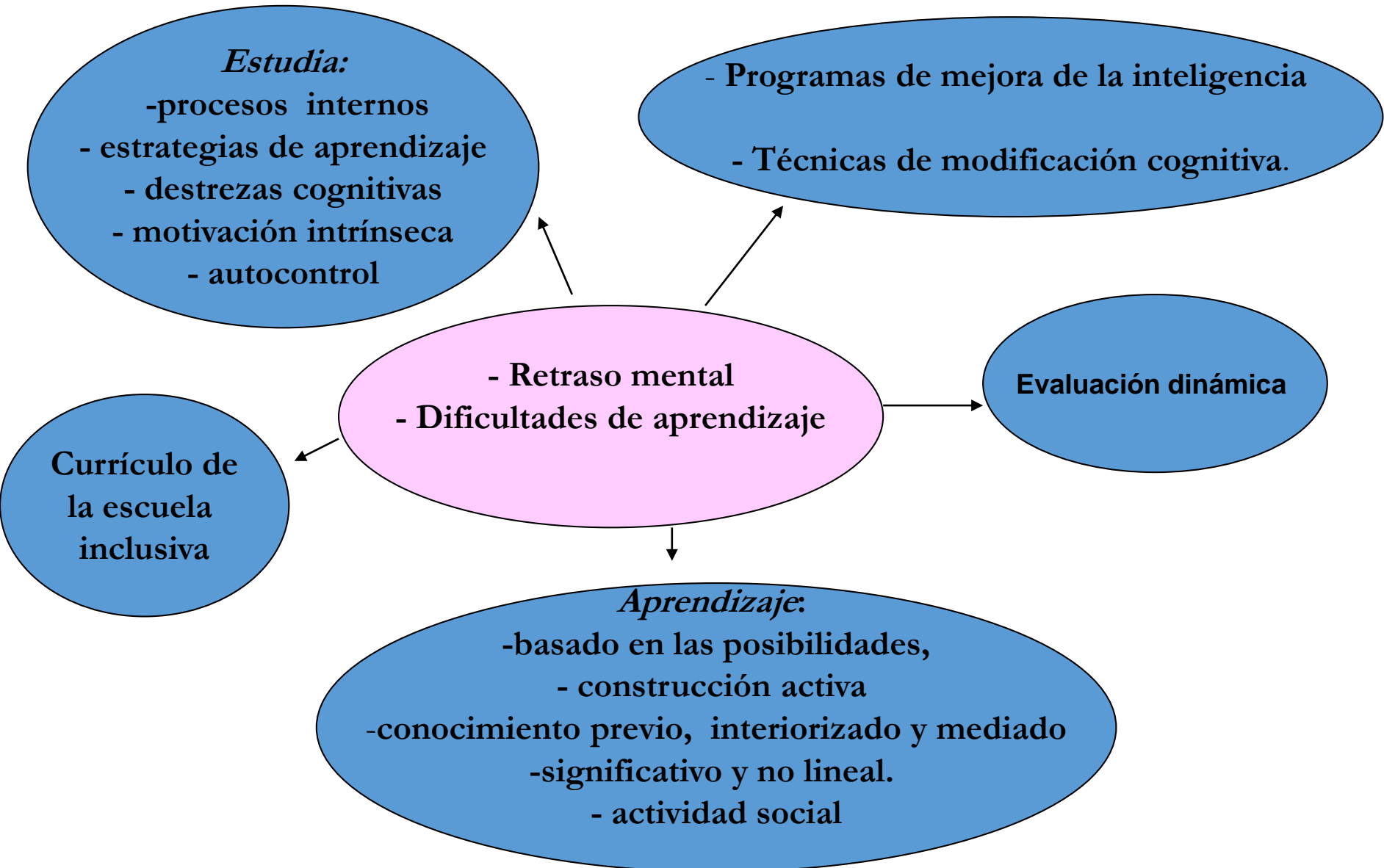
- El profesor es el regulador (heterocontrol).
- El alumno es pasivo.
- La asignatura: lista de comportamientos deseables y refuerzos.
- La comunicación: conjunto de estímulos, afirmaciones y programas de refuerzos.
- Enseñanza directa:
 - clases estructuradas,
 - objetivos secuenciados jerárquicamente y concretos,
 - supervisión por el profesor
 - clima disciplinado.

Aportaciones modelo conductista al campo de la educación especial

- Diseños curriculares específicos.
- Diseños curriculares del periodo de la integración escolar (IEP y PDI).
- Modelo más utilizado para explicar el aprendizaje y la enseñanza en el campo del retraso mental.



Modelo cognitivo



Aportaciones del modelo cognitivo al retraso mental

Concepto de deficiencia mental

Evaluación

Tratamiento

Teorías cognitivas sobre el retraso mental

***Teoría del desarrollo:
Neopiagetianos***

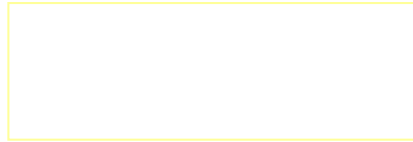
***Teoría del defecto:
Procesamiento
de la información***

***Teoría modificabilidad cognitiva:
-Neuropsicología (Luria).
-Potencial de aprendizaje (Feuerstein)***

***-Teoría triárquica de Stenrberg.
-Teoría inteligencias múltiples de Gardner***

Teorías del desarrollo

- El desarrollo de las personas con retraso mental sigue el mismo recorrido que el del niño normal.
- Este recorrido se hace con retrasos, fijaciones precoces, sin llegar jamás a un equilibrio definitivo, diferenciándose del niño normal en el ritmo de desarrollo y el nivel o estadio evolutivo alcanzado.
- Profundos no superan el periodo sensomotor.
- Los severos son capaces de un pensamiento intuitivo.
- Los moderados son capaces de una construcción operatoria , pero inacabada.
- Ligeros acceden a las operaciones formales.



Teoría del defecto

- Los deficientes mentales procesan la información de manera diferente al niño normal debido a su defecto.
- Estudia cómo la persona con retraso mental procesa la información: la percibe, la selecciona, la codifica, la almacena, la transforma, accede a ella, la recupera, la utiliza y la controla.
- Las personas con retraso mental utilizan métodos de ensayo y error, pueden utilizar estrategias útiles cuando se les entrena, pero no pueden generalizarlas.

Neuropsicología

- Zona de desarrollo próximo (Papel del experto y del aprendizaje mediado).
- Teoría funcional del cerebro.
- Tres unidades funcionales del cerebro.
- El origen de las dificultades de aprendizaje es de tipo orgánico y ambiental.
- Importancia del lenguaje en la regulación del comportamiento.
- Alteraciones en la fuerza, equilibrio y labilidad del S.N.C.

Zona de desarrollo próximo Vygotsky

- Procesos psicológicos son de tipo social.
- Interiorización: del proceso de exorregulación a través de adultos o compañeros, a la autorregulación (propio niño).
- La zona de desarrollo próximo es la distancia que existe entre lo que un niño puede hacer sólo o con la ayuda de los demás (importancia del experto).
- Los niños con retraso mental necesitan más ayuda y la zona de desarrollo es más amplia.



Unidades funcionales del cerebro (LURIA)

Unidad para regular el tono y vigilia:
Sistema reticular ascendente y descendente.

Unidad para recibir, analizar y almacenar la información:

- Lóbulos temporales, parietales, occipitales.
- Áreas primarias reciben la información
- Secundarias la codifican
- Terciarias la integran.

Unidad para programar, regular y verificar la actividad mental:
Lóbulos frontales.



Teoría funcional del cerebro y enseñanza rehabilitadora

- Las funciones psíquicas se apoyan en un sistema funcional complejo en el que participan varias áreas cerebrales.
- Existen posibilidades de rehabilitación de los procesos psíquicos, potenciando las áreas intactas del cerebro para que asuman las funciones de las áreas dañadas; o realizando los procesos psíquicos en nuevos circuitos cerebrales.

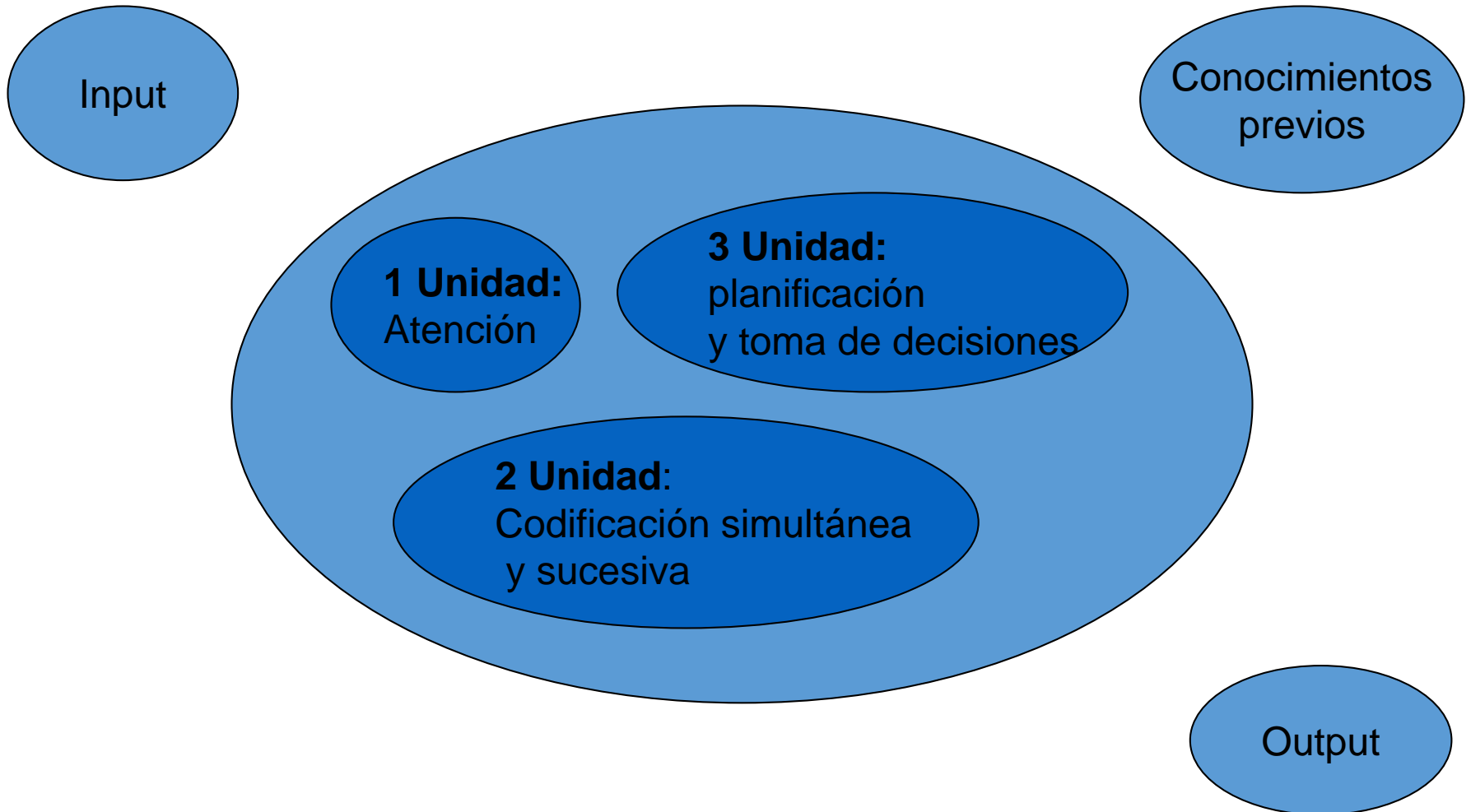
El lenguaje como regulador del comportamiento

- El lenguaje es la base de los programas rehabilitadores.
- Los deficientes mentales profundos tienen serias perturbaciones en el cerebro, de carácter estructural.
- Deficientes mentales ligeros y medios tienen alteraciones funcionales: fuerza, equilibrio y labilidad.

Alteraciones funcionales del cerebro

- **Fuerza.**- No se pueden mantener los procesos excitatorios, ni los inhibitorios.
- **Equilibrio.**- Existe un predominio de la excitación o inhibición.
- **Labilidad.**- No existen posibilidad de adaptarse a los cambios ambientales.

Modelo Pass de Das



Modelo Pass

- **Procesamiento simultáneo:**

- La información se presenta de manera holista y global (totalidad de las palabras)

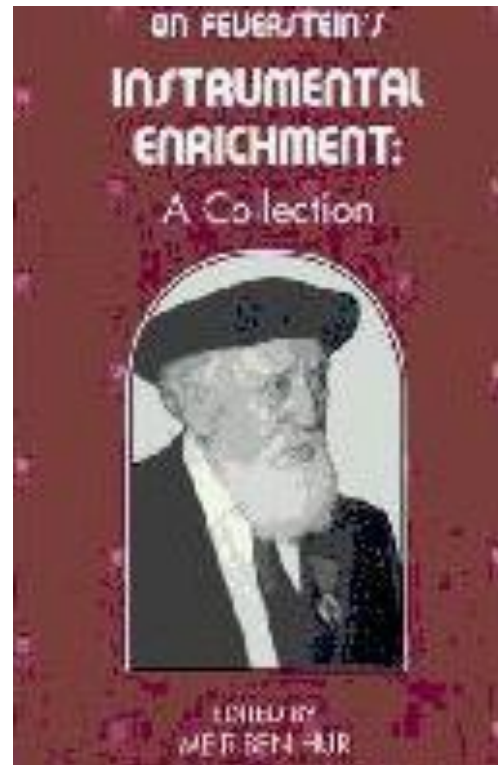
- **Procesamiento sucesivo:**

- La información se presenta de manera serial (deletreo).

Teoría del potencial de aprendizaje : Feuerstein

- Evaluación dinámica del potencial de aprendizaje (LPAD)
- Aprendizaje incidental y mediado.
- Inventario de funciones perturbadas.
- Programa de enriquecimiento instrumental.

Feuerstein



Evaluación del potencial de aprendizaje

Coeficiente intelectual:

- Indica lo que el niño ha aprendido y sus fracasos de aprendizaje.
- Evaluación estática.
- Importancia al resultado

Potencial de aprendizaje:

- Mide lo que una persona puede aprender.
- Evaluación dinámica
LPAD: test-entrenamiento-test.
- Importancia al proceso.

Aprendizaje mediado

- Los estímulos son seleccionados y modificados por un mediador.
- Favorece el desarrollo cognitivo.
- Es intencional, recíproco, transferible y significativo.



Aprendizaje mediado en retrasados mentales

- Los retrasado mentales de origen ambiental se benefician del aprendizaje mediado y tienen una amplia zona de desarrollo potencial.
- Los retrasados mentales más severos y profundos, con daños orgánicos, se benefician menos del aprendizaje mediado.

Funciones afectadas

Fase de entrada	Fase de elaboración	Salida de la información
<ul style="list-style-type: none">-Percepción descentrada.-Conducta exploratoria no planificada.-Ausencia o perturbación del lenguaje, orientación espacial y temporal.	<ul style="list-style-type: none">-Ausencia o perturbación de los procesos de interiorización y de pensamiento hipotético, etc.-Incapacidad para definir un problema, para seleccionar variables relevantes y para establecer comparaciones.	<ul style="list-style-type: none">-Bloqueo.-Respuestas de ensayo y error.-Conducta impulsiva.

Programa enriquecimiento instrumental: supuestos teóricos

- El ser humano es modificado por su entorno.
- Las intervenciones en un área producen beneficios en las otras.
- La modificabilidad cognitiva está limitada por las carencias de aprendizaje mediado y no se limita a los periodos críticos del desarrollo.
- El programa mejora los aspectos cuantitativos y cualitativos del procesamiento de la información.
- Las operaciones cognitivas son transferibles a otras situaciones.

Programa enriquecimiento instrumental: objetivos

- Corregir las funciones cognoscitivas en la fase de input, elaboración y output.
- Adquisición de conceptos básicos y vocabulario, operaciones y relaciones relevantes del problema.
- Desarrollo de la motivación intrínseca.
- Favorecer procesos reflexivos.
- Cambiar la actitud (activa).

Programa de enriquecimiento instrumental: instrumentos

a) No verbales:

- Organización de puntos.
- Percepción analítica.
- Ilustraciones.

a) Con un nivel mínimo de vocabulario y lectura:

- Orientación espacial I y II.
- Comparaciones.
- Relaciones familiares.
- Progresiones numéricas.

c) Con cierto nivel lector:

- Clasificaciones.
- Relaciones temporales.
- Relaciones transitivas.
- Silogismos.
- Diseño de patrones.

Teoría triárquica de Sternberg



- Cuestiona la inteligencia como una entidad única y la concibe como un conjunto de componentes que pueden modificarse.
- La inteligencia es multidimensional

Teoría triárquica

- **Componencial analítica:** metacomponentes, componentes de ejecución y adquisición de comportamiento.
- **Experiencial-sintética:** se aplica a la experiencia y se adapta a situaciones novedosas.
- **Práctica:** adaptación al ambiente, selección de ambientes alternativos y modificación del ambiente actual.
- **Habilidades analíticas:** se utilizan para analizar, evaluar, juzgar, comparar y contrastar.
- **Habilidades creativas:** se utilizan para crear, inventar, descubrir, imaginar.
- **Habilidades prácticas:** son usadas para aplicar, utilizar, implementar y activar.

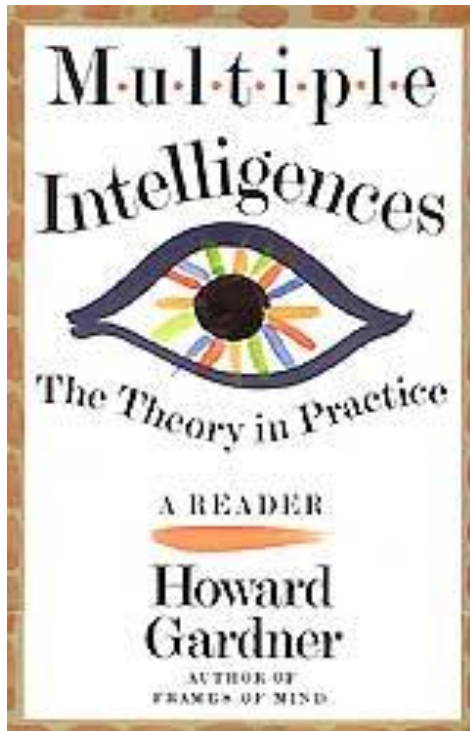
Inteligencias múltiples. Gardner



- Lingüística.
- Lógico-matemática.
- Musical.
- Viso-espacial.
- Corporal.
- Intrapersonal.
- Interpersonal.
- Naturalista



Howard Gardner (1943-)



- Nació en Scranton, Pennsylvania, en 1943, poco después de que su familia emigrase a Estados Unidos huyendo del régimen nazi.
- Estudió en la Universidad de Harvard, donde se orientó hacia la psicología y la neuropsicología.
- Sus líneas de investigación se han centrado en el análisis de las capacidades cognitivas en menores y adultos, a partir del cual ha formulado la teoría de las 'inteligencias múltiples' (*Frames of Mind*, 1983).
- Profesor de psicología de la Universidad de Harvard y de neurología en la de Boston, es presidente del comité gestor del Project Zero (Escuela Superior de Educación de Harvard).

	DESTACA EN	LE GUSTA	APRENDE MEJOR
AREA LINGÜÍSTICO- VERBAL	Lectura, escritura, narración de historias, memorización de fechas, piensa en palabras	Leer, escribir, contar cuentos, hablar, memorizar, hacer puzzles	Leyendo, escuchando y viendo palabras, hablando, escribiendo, discutiendo y debatiendo
LÓGICA - MATEMÁTICA	Matemáticas, razonamiento, lógica, resolución de problemas, pautas.	Resolver problemas, cuestionar, trabajar con números, experimentar	Usando pautas y relaciones, clasificando, trabajando con lo abstracto
ESPACIAL	Lectura de mapas, gráficos, dibujando, laberintos, puzzles, imaginando cosas, visualizando	Diseñar, dibujar, construir, crear, soñar despierto, mirar dibujos	Trabajando con dibujos y colores, visualizando, usando su ojo mental, dibujando
CORPORAL - KINESTÉSICA	Atletismo, danza, arte dramático, trabajos manuales, utilización de herramientas	Moverse, tocar y hablar, lenguaje corporal	Tocando, moviéndose, procesando información a través de sensaciones corporales.

MUSICAL	Cantar, reconocer sonidos, recordar melodías, ritmos	Cantar, tararear, tocar un instrumento, escuchar música	Ritmo, melodía, cantar, escuchando música y melodías
INTERPERSONAL	Entendiendo a la gente, liderando, organizando, comunicando, resolviendo conflictos, vendiendo	Tener amigos, hablar con la gente, juntarse con gente	Compartiendo, comparando, relacionando, entrevistando, cooperando
INTRAPERSONAL	Entendiéndose a sí mismo, reconociendo sus puntos fuertes y sus debilidades, estableciendo objetivos	Trabajar solo, reflexionar, seguir sus intereses	Trabajando solo, haciendo proyectos a su propio ritmo, teniendo espacio, reflexionando.
NATURALISTA	Entendiendo la naturaleza, haciendo distinciones, identificando la flora y la fauna	Participar en la naturaleza, hacer distinciones.	Trabajar en el medio natural, explorar los seres vivientes, aprender acerca de plantas y temas relacionados con la naturaleza

Inteligencias múltiples

La inteligencia lógico-matemática



La inteligencia verbal-lingüística



La inteligencia musical



La Inteligencia interpersonal



La inteligencia corporal-cinestésica



La inteligencia naturalista



La inteligencia visual-espacial



La inteligencia intrapersonal



Tipo inteligencia	Sistema simbólico	Patología	Localización cerebral
Lingüística	Fonéticos	Afasia Dislexia Disfasia	Lóbulo temporal y frontal izquierdo
Lógico-matemática	Numéricos y abstractos	Síndrome de Gerstman	Lóbulo parietal izquierdo y hemisferio derecho
Musical	Notaciones musicales	Amusia	Lóbulo temporal derecho
Viso-espacial	Ideográficos	Síndrome de Turner y daños visuales	Lóbulo occipital derecho.

Inteligencias múltiples

Tipo inteligencia	Sistema simbólico	Patología	Localización cerebral
Corporal	Lenguaje signos	Apraxia	Cerebelo, ganglios basales y corteza premotora.
Intrapersonal	Símbolos del yo	Incapacidad de expresar sentimientos	Lóbulos frontales y parietales y sistema límbico.
Interpersonal	Señales sociales: gestos y expresiones faciales	Indiferencia ante los sentimientos de los otros	Lóbulo frontal y temporal, hemisferio derecho y sistema límbico.
Naturalista	Formulación		Hemisferio derecho

La evaluación dinámica de las inteligencias múltiples

- Evalúa conocimientos, habilidades, actitudes, hábitos de trabajo y estrategias del proceso enseñanza-aprendizaje.
- Evaluación basada en currículos significativos.
- Se valoran los puntos fuertes.
- Se utilizan múltiples fuentes de información.
- El alumno es único y diferente.
- Se describe el rendimiento del alumno: conocimientos, habilidades y estrategias.
- La comparación es intrapersonal.
- Se evalúan las inteligencias múltiples.

Procedimiento para evaluar las inteligencias múltiples

- Evaluación portafolio.
- Evaluación de los estilos de aprendizaje.
- Observaciones del profesor.
- Observaciones de los padres

Evaluación portafolio

- Objetivo es recoger todas las actividades de los niños.
- Pretende valorar el aprendizaje de las habilidades, conocimientos, actitudes y hábitos de trabajo del niño.
- Los instrumentos utilizados son: registros anecdóticos, muestras de trabajos, magnetófonos, grabaciones de vídeo, diarios, tablas y gráficos, sociogramas, tests estandarizados, entrevistas con alumnos y evaluaciones criterioles

Evaluación de los estilos de aprendizaje

- **Se implica poco en la actividad:**

- Indeciso.
- Distraído.
- Inconstante.
- Impulsivo.
- Lento.
- Callado.

- **Se implica fácilmente en la actividad:**

- Seguro de sí mismo.
- Alegre.
- Atento.
- Persistente.
- Reflexivo.
- Rápido.
- Hablador.

Evaluación inteligencias múltiples

INTELIGENCIA LÓGICA Y MATEMÁTICA					
Hace muchas preguntas acerca del funcionamiento de las cosas					
Hace operaciones aritméticas mentalmente con mucha rapidez.					
Disfruta las clases de matemáticas.					
Le interesan los juegos de matemáticas en computadoras					
Le gustan los juegos y rompecabezas que requieran de la lógica					
Le gusta clasificar y jerarquizar cosas.					
Piensa en un nivel más abstracto y conceptual que sus compañeros.					
Tiene buen sentido de causa y efecto.					
PUNTAJE TOTAL=					
Ahora multiplica el puntaje total..... por 2.5 =%					

Evaluación de las inteligencias múltiples

INTELIGENCIA INTERPERSONAL

Disfruta conversar con sus compañeros.

Tiene características de líder natural.

Aconseja a los amigos que tienen problemas

Parece tener buen sentido común.

Pertenece a clubes, comités y otras organizaciones.

Disfruta enseñar informalmente a otros niños.

Le gusta jugar con otros niños.

Tiene dos o más buenos amigos.

Tiene buen sentido de empatía o interés por los demás

Otros buscan su compañía.

PUNTAJE TOTAL=

Ahora multiplica el puntaje total..... por 2 =%

La enseñanza de la inteligencias múltiples

- Identificar los puntos fuertes de los niños en las diferentes áreas.
- Introducir a los niños en las diferentes áreas de aprendizaje.
- Fomentar las áreas fuertes de los niños y respetar la diversidad.
- Rentabilizar los puntos fuertes para desarrollar otras áreas: la transferencia.

Actividades inteligencias múltiples

Lingüística	Exposiciones orales, discusiones en grupo, uso de libros, hojas de trabajo, manuales, reuniones creativas, actividades escritas, juego de palabras, narraciones, grabar o filmar, discursos, debates, confección de diarios, lecturas, publicaciones, uso de procesadores de texto.
Lógica y matemática	Problemas de matemáticas, interrogación socrática, demostraciones científicas, ejercicios para resolver problemas lógicos, clasificaciones y agrupaciones, creación de códigos, juegos y rompecabezas de lógica, lenguaje de programación, cuantificaciones, presentación lógica de los temas, heurística.
Espacial	Cuadros, gráficas, diagramas, mapas, fotografía, videos, diapositivas, películas, rompecabezas y laberintos visuales, modelos tridimensionales, apreciación artística, narración imaginativa, metáforas visuales, soñar despierto, pintura, montaje, bosquejo de ideas, ejercicios de pensamiento visual, símbolos gráficos, uso de mapas mentales y otros organizadores visuales, indicaciones de color, telescopios, microscopios, binoculares
Física y cinestésica	Pensamiento manual, excursiones, pantomima, teatro en el salón, juegos cooperativos, ejercicios de reconocimiento físico, actividades manuales, artesanías, mapas del cuerpo, actividades domésticas, actividades de educación física, uso del lenguaje corporal, experiencias y materiales táctiles, respuestas corporales.

Musical	Conceptos musicales, canto, tarareo, silbido, música grabada, interpretación musical, canto en grupo, apreciación musical, uso de música de fondo, creación de melodías
Interpersonal	Grupos cooperativos, interacción interpersonal, mediación de conflictos, enseñanza entre compañeros, juegos de mesa, reuniones creativas, clubes académicos, reuniones sociales.
Intrapersonal	Estudio independiente, instrucción al ritmo individual, proyectos y juegos individualizados, reflexión de un minuto, centros de interés, instrucción programada, actividades de autoestima, confección de diarios, sesiones de definición de metas.
Naturalista	

Características de la evaluación en el modelo cognitivo

- Dinámica y multidimensional (interacción entre cognición, motivación, autoconcepto y aprendizaje).
- Mide procesos metacognitivos y estrategias de aprendizaje.
- Mide la interacción entre el desarrollo y currículo.
- Integra mediación con instrucción.

Técnicas de modificación cognitiva

- **Técnicas de compromiso:**

- Autocontrol y autodirección.
- Entrenamiento autoinstruccional (Meichenbaum).

- **Cognitivismos decididos:**

- Aprendizaje observacional.
- Motivación de logro.
- Teoría de la disonancia y atribución (psicología social).
- Entrenamiento en solución de problemas (Psicología del pensamiento).
- Terapia racional emotiva (psicología de los valores y análisis de creencias) .

Aprendizaje-enseñanza: modelo cognitivo

- Construcción activa del conocimiento.
- Conocimiento interiorizado y ayudado por otros.
- Importancia del conocimiento previo.
- Se rechazan los aprendizajes en una secuencia lineal.
- El aprendizaje es una actividad social.
- La función del maestro es ayudar al alumno a construir el conocimiento.

Estructuralismo: modelo pluralismo cultural



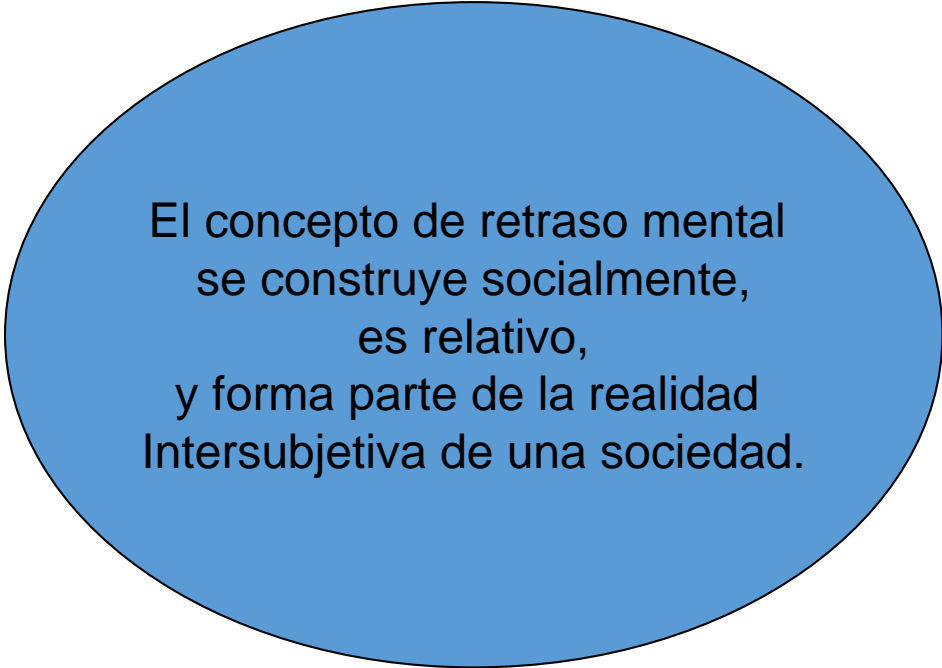
Estructuralismo: modelo de conflicto

Vinculados a los movimientos
de los derechos civiles

El retraso mental es
un concepto objetivo,
pero utilizado por los
grupos dominantes

Prohibición de utilizar los tests
de inteligencia y organizar
clases separadas

Constructivismo: modelo de sistema social



El concepto de retraso mental se construye socialmente, es relativo, y forma parte de la realidad Intersubjetiva de una sociedad.

Constructivismo: modelo de sistema social

Desviación primaria:

- El sujeto actúa.
- El evaluador considera que su comportamiento viola las normas.
- El sujeto debe cambiar el comportamiento.
- Si no cambia es enviado a las agencias evaluadoras.
- Se les adjudica el estatus de deficiente

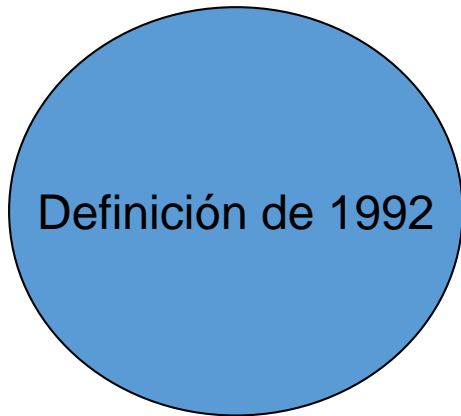
Desviación secundaria:

- El sujeto acepta el estatus de deficiente.
- Desempeña ese rol

Constructivismo crítico: modelo sociocultural

- Aprendizaje es social y cognitivo, puede producirse en actividades de grupo y juego con compañeros y familia.
- No existe diferencia entre las actividades de enseñanza-aprendizaje, aunque se resalta el papel de los expertos.
- Los errores de aprendizaje no son individuales, sino sociales: resistencia a la autoridad, la no identificación del experto con el novato, y la desmotivación del alumno.
- Las deficiencias pueden ser minimizadas o acrecentadas: la educación debe centrarse en el contexto.

Paradigma integrador: definiciones de la AAMR



Paradigma integrador: definición de 1992

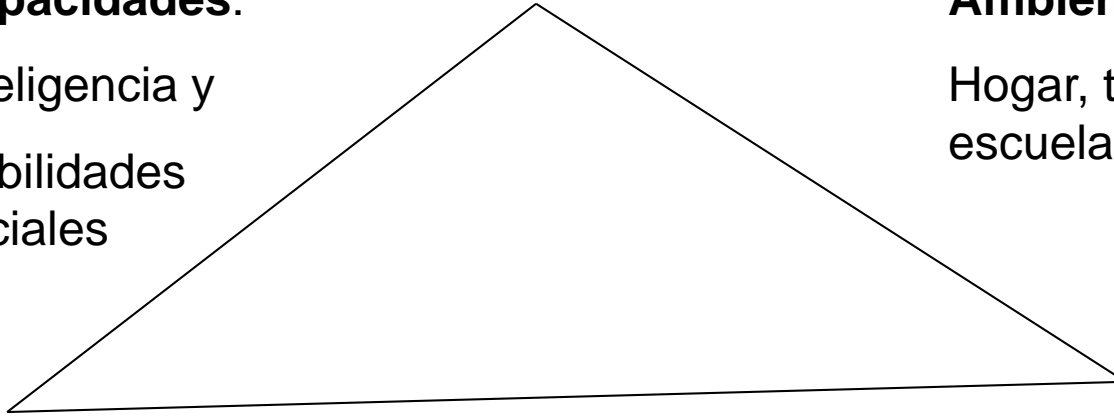
Capacidades:

Inteligencia y

Habilidades
sociales

Ambientes:

Hogar, trabajo-
escuela, comunidad



Funcionamiento:

Apoyos

1992

2002

Fase I: Diagnóstico de retraso mental.

- Existen limitaciones significativas en el funcionamiento intelectual.
- Existen limitaciones significativas en dos o más áreas.
- La edad de aparición es antes de los 18 años.

Función I: Diagnóstico de retraso mental -

- Existen limitaciones significativas en el funcionamiento intelectual.
- Existen limitaciones significativas en la conducta adaptativa: habilidades conceptuales, sociales y prácticas.
- La edad de aparición es antes de los 18 años.

Fase II: Aspectos fuertes y débiles en:

-Psicológicos- emocionales.

- Estado físico y de salud.
- Contexto.

Función II: Identificación de capacidades y limitaciones e.

- Capacidades intelectuales.
- Conducta adaptativa.
- Participación, interacciones y roles sociales.
- Salud (física, mental y etiología).
- Contexto (ambiente y cultura).

Fase III: Tipo de apoyo e intensidad de su aplicación:

- Funcionamiento intelectual y adaptación social.
- Psicológicos-emocionales.
- Salud- físicos.
- Contexto

Función III: Perfil de los apoyos: identificación, intensidad y persona responsable de las nueve áreas de apoyo:

- Desarrollo humano.**
- Enseñanza y educación.**
- Vida en el hogar.**
- Vida en la comunidad.**
- Empleo.**
- Salud y seguridad.**
- Conductual , social.**
- Protección y defensa**

Luckasson 1992

Recursos de apoyo	Funciones de los apoyos	Intensidad de los apoyos
Personales. Otras personas. Tecnológicos. Servicios.	<ul style="list-style-type: none">- De amistad- Económicos.- Ayuda al empleo.- Apoyo comportamental.- Ayuda al hogar.- Ayuda a la comunidad.- Ayuda a la salud	<ul style="list-style-type: none">-Intermitentes.-Limitados.-Extensivos.-Generalizados.

Asociación Americana
sobre Retraso Mental
AAMR

Retraso Mental

**Definición,
clasificación
y sistemas
de apoyo** Guía práctica

Presentado por **Alanta Editorial**

Luckasson 2002

Área de apoyo	Actividades	Intensidad	Personas responsables
<ul style="list-style-type: none">-Desarrollo humano.-Enseñanza y educación.-Vida en el hogar.-Vida en la comunidad.-Empleo.-Salud y Seguridad.-Conductual.-Social.-Protección y defensa.	De los apartados anteriores.	<ol style="list-style-type: none">1. Frecuencia.2. Tiempo de apoyo diario.3. Tipo de apoyo.	<ul style="list-style-type: none">-Escolar.-Terapeuta.-Trabajadora social.-Preparador laboral.-Médico.-Psicólogo.-Abogado.-Familiares.

Aportaciones de los paradigmas: constructuivismo, constructivismo crítico e integrador

Concepto de retraso mental:

- Interactivo.
- Reflejo de una situación concreta.
- Fluido y cambiante.
- Depende de las limitaciones funcionales de la persona y de los apoyos disponibles en su entorno.
- El cómo una persona se ve a sí misma está condicionado por los significados construidos a nivel social.

Paradigma integrador: evaluación

- Evaluación del contexto escolar.
- Instrumentos evaluación naturales.
- Análisis de aspectos personales y contextuales.
- Evaluación con participación de profesores.
- Evaluación de servicios y programas.

Aportaciones de los paradigmas: constructuivismo, constructivismo crítico e integrador

Implicaciones curriculares:

- Educados en un sistema unificado de enseñanza.
- Se fundamenta en el constructivismo y teoría de las inteligencias múltiples.
- El currículo se acomoda al alumno: métodos centrados en el alumno, orientados a procesos, basadas en la comunidad, agrupación multiedad, educación multicultural, currículo temático e interdisciplinar, fomento de mediadores sociales, aprendizaje cooperativo y uso de nuevas tecnologías.

Gracias por su atención



Claudia Grau Rubio

