

IMPORTACIONES DE LOS SIGLOS VI-V aC EN EL CENTRO Y NORTE DEL PAÍS VALENCIANO

Consuelo Mata Parreño*

Josep Maria Burriel Alberich**

Aquest treball ofereix un panorama de totes les importacions arcaïques trobades al nord i al centre del País Valencià. És possible d'apreciar la varietat dels orígens d'aquestes importacions i també la poca quantitat d'àmfores comercials gregues, trobades sobretot a la costa; per contra, les àmfores fenopúniques i la vaixel·la grega tenen una distribució més regular. Així, hi ha diferències entre els jaciments del nord i del centre: al nord les importacions es troben més regularment distribuïdes, mentre que al centre arriben únicament als grans jaciments.

This paper is an overview of all archaic imports found in the north and centre of Valencian region. These imports are of diverse provenance and it is important to note the scarcity of greek trade amphorae, found along the coast. On the other hand, the Phenico-Punic amphorae and Greek table-services are regularly distributed. It is also possible to observe differences between the northern and central sites: in the north, the distribution of imports is more regular than in the centre, where they reach only the major sites.

Nous présentons ici un panorama de toutes les importations archaïques découvertes dans le Nord et le centre du Pays Valencien. Il est possible d'apprécier la variété des origines et aussi la faible quantité d'amphores commerciales grecques, que l'on a retrouvées surtout sur la côte; par contre, les amphores phénico-puniques et la vaisselle grecque ont une distribution plus régulière. Il y a donc des différences entre les sites du Nord et ceux du centre: dans le Nord, il y a une distribution plus régulière des importations, alors que dans le centre on n'en retrouve que dans les grands sites.

233

Las cerámicas griegas en la península Ibérica han sido y siguen siendo un tema de interés tratado desde diversos puntos de vista, a pesar de lo cual los catálogos y estudios de conjunto no son muy abundantes. Hace ya más de 30 años que Trias hizo la primera revisión y publicación de las cerámicas griegas encontradas en la península Ibérica (Trias 1967-68) y, más recientemente, se ha publicado el trabajo de Rouillard (1991) donde se recogen las últimas novedades. Entre ambos, y desde el último, se han publicado muchos trabajos de ámbito espacial más restringido e incluso circunscritos a un único yacimiento o forma.

En el siguiente trabajo hacemos una aproximación a las cerámicas de filiación griega de época arcaica (siglos VI-V aC) llegadas a los poblados ibéricos de la zona

Norte y centro del País Valenciano fruto del intercambio comercial entre indígenas y navegantes de origen griego o púnico. Quedan fuera las comarcas meridionales ya que son objeto, en esta misma reunión, de otras dos comunicaciones¹.

Este panorama importador, sin embargo, no estaría completo si no va acompañado del resto de producciones exógenas halladas en los mismos yacimientos: fenicias, púnicas y etruscas, que llegan de forma paralela, si no conjunta, y que ayudan a entender aspectos comerciales, tales como por ejemplo: quiénes fueron los verdaderos distribuidores y transportistas de estos materiales. Finalmente, y a modo de conclusión, introduciremos una reflexión sobre el impacto que ejerció este contacto comercial entre las poblaciones ibéricas.

* Departament de Prehistòria i Arqueologia, Universitat de València

** Arqueòlego col·laborador del Museu Arqueològic Municipal de Moncada (València)

1.- Vide en este mismo volumen trabajos de J. M. García i Martín y P. Rouillard.

1. LOS YACIMIENTOS CON IMPORTACIONES GRIEGAS DE LOS SIGLOS VI-V aC

No son muchos los yacimientos valencianos que cuentan con importaciones arcaicas de filiación griega y tampoco, éstas, constituyen un volumen importante en los yacimientos (Figs. 1, 2 y 6). Muy distinto sería el panorama si añadiésemos los lugares en que aparecen, exclusivamente, cerámicas fenicias y púnicas, puesto que estas importaciones, a diferencia de las primeras, están ampliamente difundidas desde el siglo VII aC y su catálogo no hace más que aumentar (Allepuz 1999; Clausell 1995; Espí/Moltó 1997, 89-91; Fiors/Marcos 1998, 304; García Fuertes/Moraño 1998; Mata/Martí Bonafé/Iborra 1994-96, figs. 9, 13 y 16; Ribera/Fernández Izquierdo, en prensa).

En este apartado, centrado, como ya se ha señalado, en el centro y norte del País Valenciano, vamos a recoger los aspectos más relevantes de los yacimientos con cerámicas griegas arcaicas, con el fin de contextualizar y valorar adecuadamente los diferentes hallazgos. La numeración que aparece en este catálogo es la misma que se ha utilizado en los mapas de dispersión, con el fin de facilitar la localización de los yacimientos (Figs. 1 y 2).

1. Mas de Vito (Rossell)

Asentamiento en llano, de amplia cronología, pues de él proceden tanto cerámicas a mano del Bronce Final, como cerámica fenicia, una copa B2 de tipo jonio, cerámica ibérica antigua y tardía y ánfora romano-republicana. Todo el material carece de contexto, pues nunca se han hecho excavaciones.

Bibl.: Meseguer 1989, 30-33; Oliver 1990-91, 182; 1992, 31; 1992-93, 320; 1996, 147-151; Oliver/Gusi 1991, 206; Rosas 1980b.

2. Puig de la Misericòrdia (Vinaròs)

Asentamiento situado en una pequeña elevación en medio de la llanura litoral. Tiene una superficie de 900 m² y presenta tres fases de ocupación: las dos primeras desde mediados del siglo VII aC hasta principios del siglo V aC, momento en que se abandona para ser ocupado de nuevo alrededor del 200 aC hasta el 125 aC. Para este trabajo nos interesa la fase II, datada entre 575 y 500/475 aC, en la que se encuentran cerámicas áticas, ánforas masaliotas, gris occidental y ánforas fenicias.

Bibl.: Oliver 1994.

3. Puig de la Nau (Benicarló)

Situado sobre la ladera Sureste de una suave colina desde la que se visualiza perfectamente el mar, al mismo tiempo que se domina la llanura litoral. Se han diferenciado 6 fases de ocupación ininterrumpida desde la primera mitad del siglo VII hasta principios del siglo IV aC, siendo el nivel V el mejor conservado y cuando el

lugar debió ser uno de los más importantes de la comarca. Las cerámicas importadas de filiación griega aparecen en los niveles III, IV y V, siempre acompañadas de ánforas fenicias o púnicas.

Bibl.: Oliver 1986, 220-222, fig. 2; Oliver/Gusi 1995.

4. Piedras de la Barbada (Benicarló)

Barra costera frente a la desembocadura del río Sec o rambla Cervera, en la que se ha localizado material muy variado, por lo que, probablemente, se trate de un fondeadero. Entre los restos conocidos, sobre todo, de los siglos II y I aC, hay un fragmento de ánfora masaliota.

Bibl.: Fernández Izquierdo 1980, 143-151; 1990-91; Oliver 1990-91, 178; Oliver/Gusi 1991, 206.

5. Els Barrancs (Peníscola)

Yacimiento situado en alto, al norte de la fosa tectónica de Alcalà de Xivert, cuyos materiales se encuentran dispersos en un área de 2600 m² aproximadamente. Se han documentado cerámicas fenicias, junto a una copa B2 de tipo jonio, un ánfora etrusca y barniz negro ático, lo que proporciona una cronología de la segunda mitad del siglo VI y principios del V aC.

Bibl.: Oliver 1986, 222-223, fig. 2; 1990-91, 177; 1996, 202-204; Oliver/Gusi 1991, 206.

6. Vilarroig (La Jana)

Asentamiento en llano cuya dispersión de materiales alcanza unos 2500 m². Entre las cerámicas recuperadas hay áticas de figuras rojas, de barniz negro y un ánfora etrusca, lo que aporta una cronología centrada en el siglo V aC, aunque la existencia de un borde de ánfora fenicia permitiría fechar el lugar a finales del siglo VI aC.

Bibl.: Oliver 1986, 222; 1990-91, 181; 1996, 177-179.

7. Castell de Xivert (Alcalà de Xivert)

Durante una intervención de salvamento en el castillo medieval, se localizaron una serie de cerámicas pertenecientes a la Edad del Bronce Medio y Final, así como material griego, púnico e ibérico datado a partir del siglo V aC.

Bibl.: Neumaier/de Antonio/Vizcaino 1998.

8. La Solivella (Alcalà de Xivert)

Necrópolis ibérica en cuya excavación se descubrieron 28 enterramientos junto a una serie de materiales descontextualizados. Los ajuares estaban compuestos exclusivamente por objetos metálicos, cerámica ibérica a torno y algún objeto de pasta vítrea, entre los que destaca un escarabeo de Naucratis. En el momento de la publicación, la necrópolis se dató en el último cuarto del siglo V aC, fecha que, en el estado actual de nuestros conocimientos, habría que remontar a finales del siglo VI aC.

Bibl.: Fletcher 1965; Padró 1974.

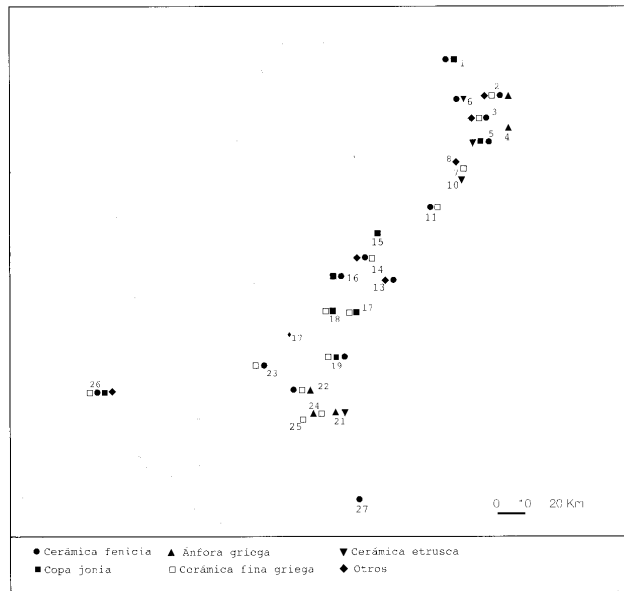


Figura 1. Importaciones del siglo VI e inicios del V aC en el Norte y centro del País Valenciano.

235

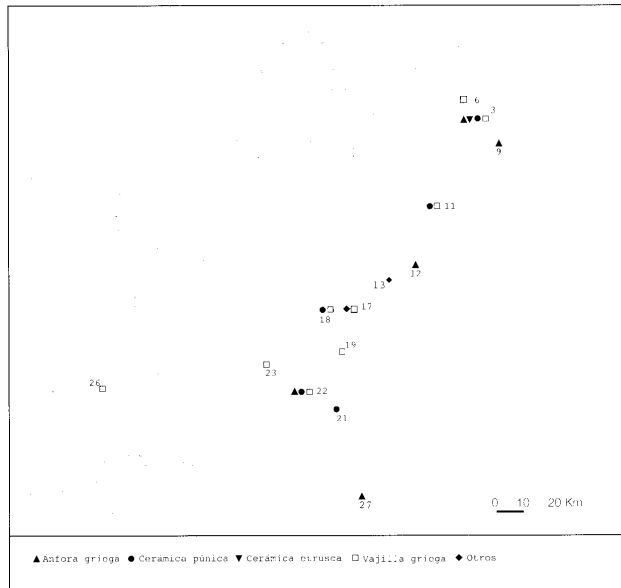


Figura 2. Importaciones del siglo V aC en el Norte y centro del País Valenciano.

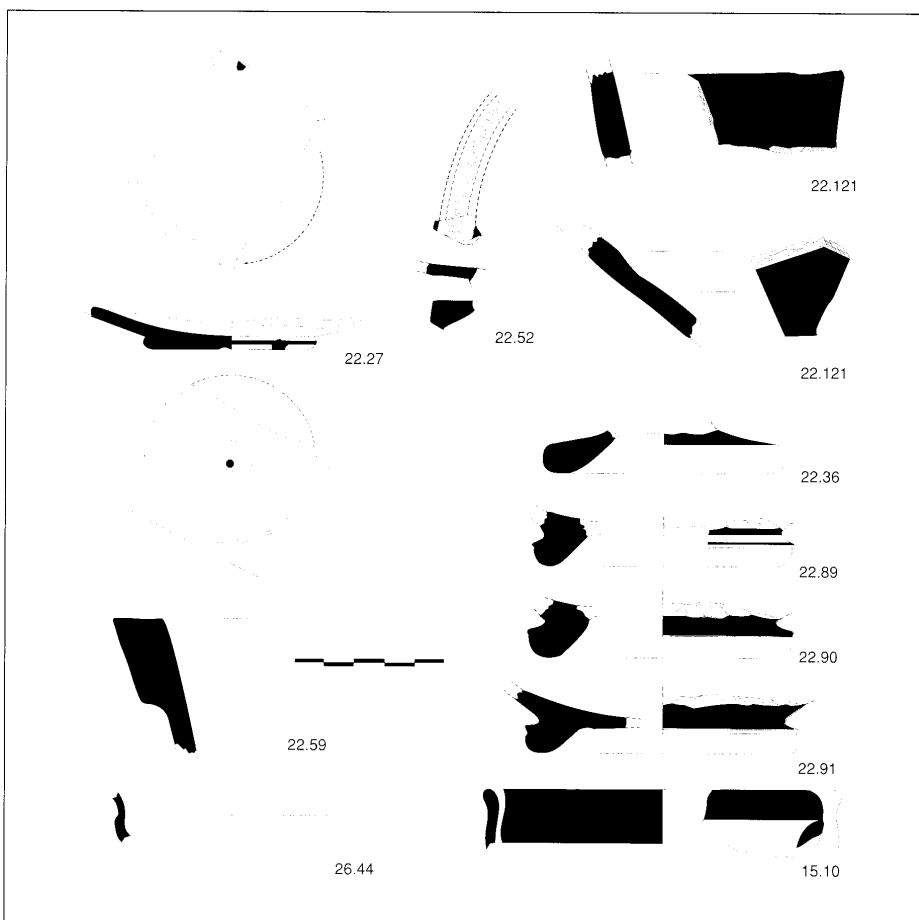


Figura 3. Importaciones griegas del Tos Pelat (Moncada): 22.27, Rojo Coral; 22.36, Base de copa tipo C; 22.52, Fragmento de copa de pie alto; 22.59, Borde de ánfora de figuras rojas; 22.89, 22.90 y 22.91, Bases de copas de pie bajo (*inset lip*); 22.121, Dos fragmentos de ánfora *à la brosse*. Copa de barniz negro de *Kelin/Los Villares* (26.44). Copa de tradición jonia del Tossal de les Forques (15.10).

9. Costa de Peníscola

En un lugar muy cercano a la costa se encontró, de forma casual, un ánfora masaliota, no conociéndose más hallazgos. Bibl.: Oliver 1990-91, 178; 1996, 205; Sánchez Fernández 1987, 221- 222.

10. Els Tossalets (Alcalà de Xivert)

Asentamiento situado sobre un pequeño montículo cercano a la costa. Todos los materiales carecen de contexto y entre ellos se encuentra un fragmento de *kantharos* etrusco.

Bibl.: Oliver 1986, 223, fig. 2; Oliver/Gusi 1991, 206.

11. Torre De La Sal (Cabanès)

Asentamiento situado totalmente en llano y, en la actualidad, parcialmente sumergido en el mar. Esta última circunstancia dificulta el cálculo de su superficie, estimada en unas 3 ha, lo que lo convierte en uno de los yacimientos mayores al Norte del río Millars. Las excavaciones llevadas a cabo han puesto al descubierto materiales desde el siglo VI aC hasta el I aC. A pesar de su ubicación, no se han encontrado ánforas arcaicas de filiación griega, aunque sí las hay fenicias, púnicas y cerámica ática de barniz negro y figuras rojas.

Bibl.: Clausell 1995, 98; Fernández Izquierdo 1986 y

1987-88; Oliver 1990-91, 176; Ribera/Fernández Izquierdo, en prensa; Wagner 1978.

12. Costa de Castelló

Una barca de pesca del puerto de Castelló sacó, de un punto indeterminado de la costa, un ánfora masaliota. Bibl.: Fernández Izquierdo/Gómez Bellard/Ribera 1988, 321; Oliver 1990-91, 175.

13. Vinarragell (Borriana)

Asentamiento de pequeñas dimensiones situado sobre una suave elevación en la margen derecha del río Millars a 3 km de la actual desembocadura. Las excavaciones realizadas han puesto al descubierto un lugar ocupado sin interrupción desde finales del siglo VIII e inicios del VII aC hasta el siglo V aC; también se han recuperado materiales del Ibérico Final, Alto-imperiales e islámicos. Las importaciones más abundantes son las fenicias, mientras que las griegas son muy escasas. Bibl.: Mesado 1974 y 1988; Mesado/Arteaga 1979; Rouillard 1991, 405.

14. El Torrelló del Boverot (Almassora)

Pequeño recinto amurallado de unos 1100 m², situado en la margen izquierda del río Millars. Presenta una larga ocupación, con breves periodos de abandono, desde el Bronce Medio hasta principios del siglo II aC. El momento más espectacular es el perteneciente a los siglos VII- VI aC, con abundantes importaciones fenicias. Por sus características hay que ponerlo en relación con Vinarragell (n° 13). Las importaciones griegas conocidas son escasas, aún así se ha publicado alguna de la primera mitad del siglo V aC. Bibl.: Clausell 1987-88, 1995, 1997, 1998a y 1998b; Clausell *et alii* 1998; Oliver 1990-91, 175; Oliver/Gusi 1991, 206; Rouillard 1991, 399.

15. Tossal de les Forques (Borriol)

Asentamiento con un nivel de ocupación del siglo II aC del que procede una copa que ha sido publicada como próxima a las B3 de Villard y Vallet (Figs. 3, 15.10 y 4, 1). Bibl.: Aranegui 1981, 59, fig. 10, 3; Oliver 1990-91, 176; Falomir/Salvador 1981.

16. Montmirà (L'Alcora)

Asentamiento situado en altura con un nivel de abandono del siglo II aC, aunque se conocen también importaciones fenicias y griegas de los siglos VI y V aC. Bibl.: Clausell 1995, 96-97; Mesado 1999, 118-119.

17. L'Orleyi (La Vall d'Uixó)

Necrópolis de la que se pudieron recuperar dos enterramientos y numeroso material superficial. Las importaciones y la cerámica ibérica permiten datar la necrópolis desde el siglo VI hasta principios del siglo II aC. Bibl.: Lázaro *et alii* 1981.

18. Sant Josep (La Vall d'Uixó)

Asentamiento situado en altura, parcialmente excavado. Presenta una primera fase clasificada como Bronce Tardío aunque con materiales poco significativos; tras un *hiatus*, se ocupa en el siglo VI aC hasta el siglo II aC, para ser ocupado de nuevo durante los siglos I- III dC. De la fase Ibérica Antigua existe un importante lote de cerámica griega. Bibl.: Rosas 1980a, 1984, 1991 y 1995.

19. Arse/Saguntum/Tossal del Castell (Sagunt)

Arse es una ciudad ibérica situada en altura, cuya superficie se ha estimado entre 8 y 10 ha. En su solar se han realizado numerosas excavaciones, aunque la mayor parte de ellas han afectado a niveles removidos o de relleno para las construcciones romanas, medievales y modernas. A pesar de ello, se conocen materiales importados de gran interés para la fase arcaica, tales como cerámicas fenicias y griegas de figuras negras así como una copa de tipo jonio. Bibl.: Gómez Sánchez 1993; Martí Bonafé 1998, con bibliografía anterior; Pascual 1991; Rouillard 1979.

20. La Mina (Gátova)

Lugar en el que se excavaron dos tumbas ibéricas, una de ellas parcialmente destruida. La cerámica, entre la que se encuentran dos jarros que imitan formas

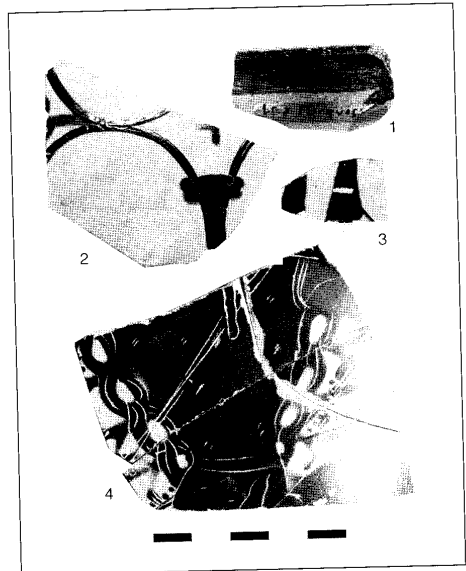


Figura 4. 1, Copa de tradición jonio del Tossal de les Forques (15.10); 2, 3 y 4, Fragmentos de ánfora de figuras negras de Balansiya/ València (24.24).

Categorías cerámicas griegas, s. VI-V aC	NEP	% NEP
Copa jonia, CJ	10	6.94
Ática figuras negras, AFN	16	11.11
Ática rojo coral, ARC	1	0.69
Ática barniz negro antiguo, ABNA	18	12.50
Cerámica corintia, CC	1	0.69
Cerámica greco-occidental, CGO	3	2.08
Ática figs. rojas ant. (s. V aC), AFRA	11	7.63
Serie Saint Valentin, SV	3	2.08
Ática barniz negro (450-400 aC), ABN	56	38.89
Ánfora griega, AG	25	17.36
TOTAL	144	100 %

Figura 5. Cuadro de las categorías cerámicas griegas de los siglos VI-V aC halladas en el Norte y centro del País Valenciano (NEP: Número Estimado de Piezas).

etruscas y un ánfora con hombro carenado, permite fechar estas tumbas entre finales del siglo VI y el primer cuarto del V aC.

Bibl.: Aranegui 1979; Griñó/Olmos/Sánchez 1984, 285-286; Page 1984, 58.

21. El Cabanyal - La Malva-Rosa (València)

Yacimiento subacuático situado al Norte de la ciudad de València y muy próximo en línea recta al asentamiento terrestre del Tos Pelat (n 22). Por sus características debe tratarse de un fondeadero y en él se han recuperado ánforas cuya cronología va desde finales del siglo VI aC hasta época romana. No obstante, el lote más homogéneo es el datado entre finales del siglo VI y la primera mitad del V aC con ánforas griegas orientales, etruscas, masaliotas y púnicas.

Bibl.: Fernández Izquierdo/Gómez Bellard/Ribera 1988 y 1989; Ribera/Fernández Izquierdo 1989; Ribera/Fernández Izquierdo, en prensa.

22. El Tos Pelat (Moncada)

Asentamiento de 1,5 ha situado en una suave loma desde la que se divisa perfectamente el mar. A pesar de no haberse realizado excavaciones en él, se conoce un importante conjunto de cerámicas importadas que enmarcan el yacimiento entre finales del siglo VI y principios del IV aC. Se trata de un hábitat de gran interés tanto por su relación con el fondeadero de El Cabanyal-La Malva-Rosa (n 21) como por su posible vinculación con la ciudad de *Edeta*/Tossal de Sant Miquel (n 23).

Bibl.: Burriel 1997a y 1997b.

23. *Edeta*/Tossal de Sant Miquel (Llíria)

Ciudad ibérica situada en la ladera de un cerro desde el que se domina el llano circundante. La revisión reciente de todos sus fondos ha permitido constatar que el lugar estuvo ocupado, con diferente intensidad, desde el Bronce Medio hasta principios del siglo I aC, alcanzando una extensión máxima de 15 ha. La fase más conocida es la Ibérica Plena, de donde proceden las cerámicas importadas de época arcaica.

Bibl.: Bonet 1995, con bibliografía anterior.

24. *Valentia*/Balensiya/València

Según las fuentes escritas, la actual ciudad de València es una fundación romana *ex novo* del 138 aC, fecha que se va corroborando en las múltiples excavaciones que se realizan en la ciudad. No obstante, en algunas ocasiones, siempre mezclados con materiales mucho más tardíos, se han encontrado piezas que, por su cronología, corresponderían a una fase prerromana antigua. Hoy por hoy, tan sólo podemos constatar su existencia y apenas se puede hipotetizar con la posibilidad de que estas piezas procedan de algún poblado ibérico próximo a la ciudad romana.

Bibl.: Ribera 1998, 303-307.

25. Hort de Vicent Pla (Picanya)

De este lugar procede un exalipatro corintio de la colección Martí Esteve depositada en el Ayuntamiento de València. No se conocen otros restos que permitan contextualizar la pieza.

Bibl.: Monraval 1985.

26. *Kelin*/Los Villares (Caudete de las Fuentes)

Ciudad ibérica de unas 10 ha, habitada sin interrupción desde mediados del siglo VII aC hasta principios del I aC; con posterioridad a esa fecha se han encontrado algunos materiales imperiales e islámicos. En las excavaciones que se están realizando se han diferenciado, entre otros, niveles de hábitat de los siglos VI y V aC de donde proceden los materiales que estudiamos aquí.

Bibl.: Mata 1991, con bibliografía anterior.

27. Costa de Cullera

Frente a la actual ciudad de Cullera se han realizado algunos hallazgos submarinos de cronología antigua que están indicando el interés del lugar sobre todo si tenemos en cuenta que al sur de la población desemboca el río Xúquer, identificado con el antiguo *Sucro*.

Bibl.: Aranegui 1980, 99-100, fig. 1, lám. I.; Monraval/González Villaescusa/Blasco 1991, 26; Rouillard 1990, 181; Sánchez Fernández 1987, 227.

2. LAS IMPORTACIONES

La mayoría de las cerámicas recogidas aquí ya han sido publicadas, en algunos casos de forma sucinta, en otros, por el contrario, de forma rigurosa e *in extenso*; por ello hemos evitado la descripción repetitiva de los fragmentos o piezas aludidas, remitiendo a las publicaciones correspondientes. De todo el conjunto, hemos tenido ocasión de revisar algunas cerámicas, revisión que nos ha permitido realizar alguna matización que recogemos explícitamente en el texto.

La novedad de mayor interés es un pequeño lote de cerámicas procedentes del poblado ibérico del Tos Pelat (Figs. 1, 2 y 3, n. 22) que se encuentra repartido entre los fondos del Museu de Prehistòria de València y del Museu Arqueològic Municipal de Moncada.

2.1 LAS IMPORTACIONES GRIEGAS

Bajo este epígrafe recogemos todas las cerámicas de origen griego, tanto oriental como occidental, subdivididas en base a su funcionalidad: cerámica fina y transporte. Cuantitativamente, el balance es favorable a la cerámica fina y, dentro de ésta, a las copas con una variedad formal reducida, aspectos todos ellos que no debemos perder de vista a la hora de valorar la posible influencia que su utilización ejerció sobre los indígenas.

2.1.1 La cerámica fina

Estos productos cerámicos permiten, por su abundancia y estudios tradicionalmente más detallados, una precisión cronológica mayor que la de las ánforas comerciales.

Por ello, los presentamos subdivididos en dos grandes grupos cronológicos que responden *grosso modo* a dos fases de importación consecutivas. La primera remonta su inicio al último tercio del siglo VI y finaliza a mediados del siglo V aC; la segunda, centrada en la segunda mitad del siglo V aC, significará la presencia "masiva" de estos materiales en los poblados y necrópolis ibéricas; el epílogo de las importaciones griegas, el siglo IV aC, no se aborda al caer fuera de los límites cronológicos de esta reunión.

2.1.1.1 El siglo VI y la primera mitad del V aC

A partir de la segunda mitad del siglo VI aC llegan las primeras importaciones griegas al centro y norte del País Valenciano. Estas piezas siempre van acompañadas de un número igual o mayor de cerámicas fenicias (Figs. 1 y 7) que, por su parte, tienen una difusión mucho mayor.

2.1.1.1.1 Copas de tipo jonio

Se trata de una serie de copas con peana y dos asas simétricas decoradas con barniz negro tanto interior como exteriormente y bandas horizontales en reserva, habiendo cierta variedad en cuanto a la disposición de las bandas no barnizadas o en reserva, aunque las aquí recogidas presentan un esquema decorativo muy similar. Estas copas fueron clasificadas como tipo 2 por Villard y Vallet (1955).

Estudios posteriores han empezado a plantear la posibilidad de un origen variado, con centros productores tanto en la Grecia del Este como en las colonias occidentales³. La procedencia exacta de las llegadas al País Valenciano es, por ahora, una cuestión que futuros trabajos de investigación podrán resolver.

Copa tipo B2

Hasta ahora se trata del producto cerámico más antiguo de filiación griega hallado en los poblados y necrópolis ibéricas del área en estudio. Se datan entre la segunda mitad del siglo VI y principios del V aC. Están presentes en 8 yacimientos sumando un total de 10 copas distribuidas de la forma siguiente⁴ (Figs. 1, 5, 6 y 7):

1. Un fragmento de copa B2 en el Mas de Vito (n. 1), con escasas referencias a las circunstancias de su hallazgo (Oliver 1990-91, 182; Oliver 1996, 149).
2. Del yacimiento de Els Barrancos (n. 5) procede otra copa B2 publicada como de origen samio y datada entre el 530 y 520 aC (Oliver 1990-91, 177, fig. 2).
3. Entre las abundantes series cerámicas procedentes de Sant Josep (n. 18) se hallan varios fragmentos de una copa B2. El diámetro aproximado del borde es de 12 cm y el tipo de pasta es muy depurada, algo granulosa, con abundantes reflejos de mica muy fina y de color ocre rosado (Rosas 1995, 159, fig. 2, 8316 y 8217).
- 4-5. Entre los materiales griegos de la necrópolis de Orley (n. 17) se recogieron dos copas tipo B2. Una de ellas completa, elaborada con pasta fina, en la actualidad presenta color ocre-grisáceo; el estado de conservación del barniz es bastante deficiente, aún así en la superficie exterior se aprecia una banda en reserva en el tercio superior, a la altura de las asas, y otra en el cuello sin llegar al labio, ambas separadas por un filete; en el interior del borde también presenta una banda en reserva (Lázaro *et alii* 1981, 53, fig. 18, lám. XIV, 1). A la segunda de las copas le falta el pie, es ligeramente más grande que la anterior, pero la pasta y el esquema decorativo son similares a los descritos para la primera (Lázaro *et alii* 1981, 53, fig. 19, lám. XIV, 2).

3.- Vide otras comunicaciones en este mismo volumen.

4.- La numeración de las piezas es la misma que aparece en las figuras y láminas.

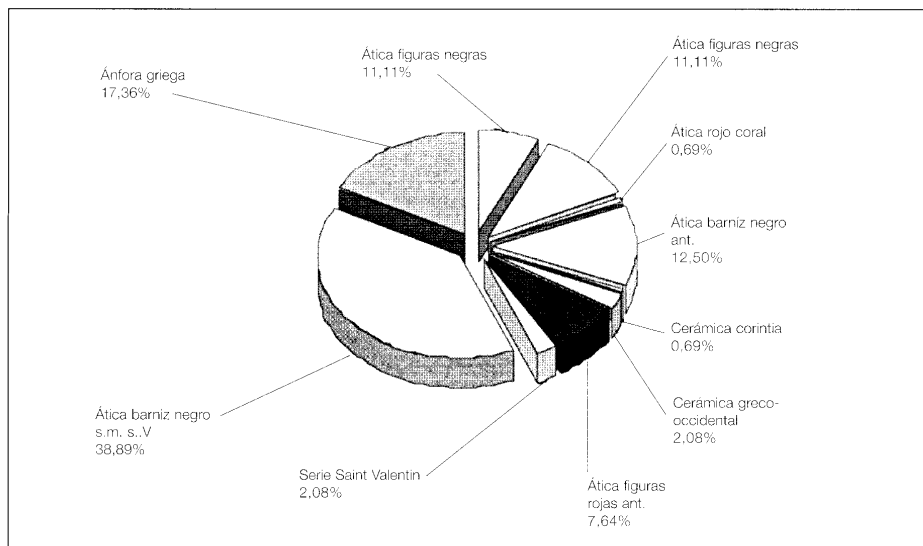


Figura 6. Gráfica porcentual de las categorías cerámicas griegas de los siglos VI-V aC halladas en el Norte y centro del País Valenciano.

6. Del poblado ibérico de Montmirà (n° 16) se ha publicado recientemente un fragmento de copa de tipo jonio (Mesado 1999, 118-119).
7. Ya en la actual provincia de Valencia, las antiguas excavaciones realizadas en *Arse/Tossal del Castell* (n° 19) proporcionaron un fragmento de copa B2. Se trata de un pequeño fragmento correspondiente a la inflexión que separa el borde del cuerpo. La pasta es color crema rosada y se aprecia en ella mica fina; en la superficie exterior se observa un filete negro separando dos zonas en reserva (Rouillard 1979, 71, fig. 30).
- 8-9. Las dos últimas copas inventariadas proceden del yacimiento ibérico de Los Villares (n° 26). La localización geográfica, a unos 84 km en línea recta de la costa, le confiere una especial relevancia en cuanto a la distribución geográfica y alcance comercial de este producto. Una de las copas fue recuperada en 1979 durante el proceso de excavación de uno de los departamentos del poblado (Pla 1980, 67-68, fig. 7, lám. XXVIII, 1 y 2; Mata 1991, 33, fig. 11). La pasta y superficies en reserva son de tono anaranjado claro con puntos brillantes muy finos; la decoración en la superficie exterior consiste en dos bandas en reserva separadas por un filete: una en el

cuerpo, a la altura de las asas y otra a la altura del cuello; en el borde interior presenta otra banda en reserva. Tanto las dimensiones como la decoración la asimilan a las descritas anteriormente lo que nos sugiere un mismo origen. De la segunda contamos con un fragmento de borde localizado en superficie, con un esquema decorativo parecido a la anterior (Mata 1991, 41, fig. 14, 9).

Copa publicada como próxima al tipo B3

10. Publicado como tipo B3 se conoce un fragmento de borde recogido en el Tossal de les Forques (n° 15) (Aranegui 1981, 59, fig. 10, 3). Nosotros hemos tenido la oportunidad de revisar dicho fragmento, comprobando que el dibujo publicado difiere ligeramente del original, en cuanto a la alternancia de las bandas en reserva con las barnizadas (Figs. 3 y 4, 15.10):

Rouillard matiza la clasificación y la recoge como próxima al tipo B3 (Rouillard 1991, 398). No obstante, los repertorios existentes de copas B3 no recogen variantes como la que estamos aquí analizando. A nivel de perfil, aunque no de esquema decorativo, tiene similitudes con algunos ejemplares encontrados en Saint-Blaise, clasificados como de tradición jonio (Bouloumié

5.- Agradecemos a Norbert Mesado las facilidades para consultar ésta y otras piezas del Museo de Borriana.

1992, 150 ss.). Tampoco se puede descartar la hipótesis de que se trate de una pieza de origen ático.

2.1.1.1.2 Cerámicas Áticas de Figuras Negras

La serie ática de figuras negras es de cronología ligeramente posterior a las copas jónicas. Con ellas se amplía mínimamente el espectro de las importaciones siendo 4 las formas conocidas hasta ahora: copa, *lekythos*, ánfora y una posible cratera o estamno. Las 16 piezas inventariadas se distribuyen en 7 yacimientos observándose una concentración de estas importaciones en las comarcas centrales del País Valenciano (Figs. 1, 5, 6, y 7).

Copa

El número mínimo estimado de copas identificadas es de 10, distribuidas en 5 lugares de la forma siguiente:

11. En el Puig de la Nau (n.º 3) se recogieron algunos fragmentos de esta forma en el nivel IV del departamento 14 que sus excavadores datan a finales del siglo VI (Oliver/Gusi 1995, 175).

12-14. Un yacimiento donde destaca la presencia de las figuras negras, con al menos 3 "copas de Ojos", es el poblado de Sant Josep (n.º 18). Entre los fragmentos publicados se ha identificado una pieza del grupo de las "copas de festejo" (*courting group*) (Rosas 1995, 159 y 161, fig. 2, 8306, 8240 y 8317).

15. La necrópolis de Orleyl (n.º 17) ha proporcionado un borde ligeramente entrante de una copa de figuras negras tardías, relacionada con el *leafless group* de Beazley datado entre el 500 y 490 aC (Lázaro *et alii* 1981, 58, fig. 20, 1, lám. XV, 1), aunque Rouillard alarga su cronología hasta el 475 aC (Rouillard 1991, 408).

16-20. En Arse/Tossal del Castell (n.º 19) se concentra el mayor número de fragmentos cerámicos de esta serie ática, hasta 7, que podrían corresponder a un mínimo de 5 copas. Según Gómez Sánchez (1993, 47-48, fig. 1,1), la inventariada con el n.º S-1372^o, corresponde a una copa *Droop*, tipo 1A, datada entre el 540 y 510 aC. Dos pequeños fragmentos (núms. S-710 y S-704) podrían corresponder res-

YACIMIENTOS	IMPORTS. GRIEGAS	OTRAS IMPORTS.
1. Mas de Vito	1 (CJ)	1 Fen.
2. Puig de la Misericòrdia	3 (ABNA, CGO, AG)	3 Fen.
3. Puig de la Nau	34 (AFN, ABNA, CGO, AFRA, ABN, AG)	38 Fen.; >2 Pún.; 3 Etrusca
4. Piedras de la Barbada	1 (AG)	
5. Els Barrancs	1 (CJ)	2 Fen.; 1 Etrusca
6. Vilarroig		1 Fen.; 1 Etrusca
7. Castell de Xivert	1 (ABNA)	
8. La Solivella		1 Escarabeo
9. Costa Peníscola	1 (AG)	
10. Els Tossalets		1 Etrusca
11. Torre de la Sal	4 (ABNA, AFRA, ABN)	2 Fen.; 2 Pún.
12. Costa de Castelló	1 (AG)	
13. Vinarragell		>20 Fen.; 1 Etrusco-corintia
14. Torrelló del Boverot	1 (ABNA)	>2 Fen.; 1 Pasta vitrea
15. Tossal de les Forques	1 (CJ)	
16. Montmirà	1 (CJ)	>2 Fen.
17. Orleyl	14 (CJ, AFN, AFRA, ABN)	1 Pasta vitrea
18. Sant Josep	16 (CJ, AFN, ABNA, ABN)	1 Pún.
19. Arse/ Tossal del Castell	8 (CJ, AFN, SV, ABN) 3 Fen.	
20. La Mina		2 Imitaciones etruscas
21. Cabanyal- Malva-Rosa	10 (AG)	2 Pún.; 14 Etrusca
22. Tos Pelat	11 (ARC, ABNA, AFRA, ABN, AG)	2 Fen.; 2 Pún.
23. Edeta/ T. St. Miquel	22 (AFN, ABNA, AFRA, SV, ABN)	7 Fen.
24. València/ València	2 (AFN, AG)	
25. Hort de Vicent Pla	1 (CC)	
26. Kelin/ Los Villares	7 (CJ, AFN, CGO, ABN)	8 Fen.
27. Costa de Cullera	1 (AG)	1 Fen.

Figura 7. Yacimientos con importaciones arcaicas de los siglos VI y V aC del Norte y centro del País Valenciano (NEP).

pectivamente a sendas "copas de Ojos" (Gómez Sánchez 1993, 47-48, fig. 1, 2 y 3), aunque para Rouillard el fragmento S-704 es el fondo de una copa con peana de figuras rojas datada entre el 425 y 400 aC (Rouillard 1991, 419).

Otros tres fragmentos, posiblemente de la misma pieza, se puede incluir, por su decoración, dentro del *leafless group* (Gómez Sánchez 1993, 48, fig. 1, 4, 5 y 6; Pascual 1991, 88, fig. 2; Rouillard 1991, 419), que también se encuentra en la necrópolis de Orleyl (n 17). Por último, hay otro fragmento de copa indeterminada, inventariado con el n S-11-2 (Gómez Sánchez 1993, 48, fig. 1, 7).

21. En *Kelin/Los Villares* (n 26) se encontró un pequeño fragmento, posiblemente de una copa, donde se aprecia la silueta de un torso masculino desnudo que porta en su mano derecha un martillo o hacha doble. Este atributo indica que la escena que decoraba la copa era de carácter mitológico y el personaje en cuestión *Hephaistos*. En cuanto a la atribución de la pieza a un pintor o grupo es muy difícil, sin embargo, existe una copa de figuras rojas antiguas (siglo V aC) del *Pintor Ambrosios* en la que se dibuja con los mismos trazos el mencionado atributo (Boardman 1975, lám. 120). La técnica poco cuidada nos sugiere que se trata de una copa de figuras negras tardías, sincrónicas a las figuras rojas de mayor calidad (Mata 1991, 33, lám. XVII, 1).

Lécito

22. La única pieza de figuras negras identificada con esta forma procede del departamento 118 de *Edeta/Tossal de Sant Miquel* (n 23). En la escena representada aparecen figuras de hombres y mujeres en pie, así mismo se pueden observar palmetas y hojas de yedra (Trias 1967-68, 319-320, lám. CLVII; Bonet 1995, fig. 132, 2680, lám. XVI, 2). Se fecha entre el 500 y el 475 aC.

Crátera o Estamno

23. Se trata de un fragmento procedente de *Edeta/Tossal de Sant Miquel* (n 23) que presenta algunos problemas para su clasificación segura al ser muy pequeño y haberse utilizado una decoración a base de lengüetas radiales, motivo ornamental común a muchos recipientes áticos de figuras negras y rojas. Según Rouillard podría tratarse de una crátera o estamno de figuras negras del último cuarto del siglo VI aC (en Bonet 1995, 382, fig. 58, 031).

Ánfora

24. En *Balensiya/València* (n 24) se recogieron tres fragmentos, probablemente de un ánfora, en un nivel islámico del siglo XI del solar de L'Almoina (UE 60205) (Fig. 4, 2-4). Dos de ellos muestran parte de la decoración complementaria correspondiente a la base del cuello y bajo las asas. En el tercero se puede ver una figura femenina hacia la derecha, con los brazos y manos sobrepintados de blanco; blande un arma larga en la mano derecha, mientras el brazo izquierdo está ligeramente levantado; viste égida; toda la figura esta delimitada por finas líneas incisas. Estos atributos básicos permiten identificar esta figura con una *Atenea promachos*, pues está blandiendo una lanza y las serpientes de su égida están con la boca abierta; este carácter guerrero de *Atenea* es propio de la segunda mitad del siglo VI aC y empieza a desaparecer a principios del V aC (Lexicon, 1984, II, 1, 1020).

Estos fragmentos tienen además el interés de su contexto. Se trata de una pieza que, aunque fragmentada, no está rodada ni deteriorada, por lo que se aparición en un nivel islámico del siglo XI no deja de ser extraordinario. Como por el momento, no se puede afirmar la existencia de un asentamiento ibérico en el subsuelo de la ciudad del que se hubiera podido recuperar estos fragmentos, sólo podemos hipotetizar que han llegado allí gracias a la curiosidad o "coleccionismo" de algún personaje del momento (vide Apéndice de C. Barceló).

Formas indeterminadas

- 25-26. Dentro de este apartado recogemos una serie de fragmentos que, al ser informes y de reducidas dimensiones, no es posible clasificarlos de manera inequívoca dentro de una u otra forma pero que, al menos, merecen ser citados. Están presentes junto a copas, en *Sant Josep* (n 18) (Rosas 1995, 159-161, n. de inv. 8222) y en el *Puig de la Nau* (n 3) (Oliver/Gusi 1995, 175, fig. 81, 4).

2.1.1.1.3 Cerámica ática Rojo Coral

27. Esta serie tan sólo se ha documentado, dentro del área de estudio, en el *oppidum* ibérico del *Tos Pelat* (n 22). Se trata de un fragmento correspondiente al pie discoidal de una pequeña cilica (Fig. 3, 22.27). La presencia de estas copas en la península Ibérica es muy escasa: Neápolis de Empúries (Girona) (Arribas/Trias 1957), *Puig de Sant Andreu* (Ullastret, Girona) (Picazo 1977, 29-30), *Los Nietos*, Murcia

6.- Los números de inventario corresponden al catálogo del Museu Arqueològic de Sagunt.

7.- Vide nota 2.

8.- Agradecemos a Ricardo Olmos las indicaciones y comentarios para clasificar esta pieza.

(Diehl/San Martín/Schubart 1962, 59-60), Málaga (Gran Aymerich 1988, 206, fig. 2, 18) y Córdoba (Murillo 1994, 164). El perfil completo de este tipo de copa lo encontramos en la Neápolis de Empúries (Rouillard 1991, fig. 17, 2).

Su escaso número confiere a este único fragmento un valor arqueológico extraordinario al llenar el hueco geográfico de los hallazgos ya conocidos, que ahora jalonan toda la costa peninsular desde Empúries hasta Málaga.

2.1.1.1.4 Cerámica ática de Barniz Negro antiguo

Este estilo ornamental sobre cerámica es el que, durante más tiempo, formará parte de la oferta comercial griega. Está presente en los poblados ibéricos peninsulares desde finales del siglo VI hasta el siglo IV aC, aunque en este apartado sólo recogeremos las formas más antiguas. Prácticamente sincrónico a las figuras negras y al rojo coral, el barniz negro antiguo está representado por 18 piezas que corresponden a copas de tres tipos diferentes: Tipo C, *Vicup* y Tipo B, que en el Ágora de Atenas se datan en la primera mitad del siglo V aC (Sparkes/Talcott 1970, 92). Todas ellas tienen en común su alta calidad, reflejada en un barniz negro brillante y cubriente y ser copas frágiles con un pie alto.

Copa asimilable al tipo C (de Bloesch)

El Tipo C es el más numeroso, habiéndose identificado 9 ejemplares en 6 yacimientos distribuidos de norte a sur como sigue (Figs. 1, 5, 6 y 7):

28. Procedente del yacimiento costero de El Puig de la Misericòrdia (n 2) contamos con un fragmento de cerámica ática de barniz negro identificada con una clica del tipo C del Ágora de Atenas (Oliver 1990-91, 181).
29. A 5 km. al sur del anterior se localiza El Puig de la Nau (n 3) donde, entre otros productos áticos, se halló una copa de este tipo con labio cóncavo (Oliver/Gusi 1995, fig. 22, foto 13; Sanmartí 1976, 219, fig. 1, 5).
30. Producto de recientes excavaciones en el Castell de Xivert (n 7) ha sido la aparición, en los niveles ibéricos del yacimiento, de una copa de la misma variante que la anterior (Neumaier *et alii* 1998, fig. 14, 23).
31. De una posible copa tipo C es un fragmento de pie hallado en Torre de la Sal (n 11) (Fernández Izquierdo, 1987-88, 249, fig. 7, 3-4 y 7; Oliver 1990-91, 176; Rouillard 1991, 396, fig. 33, 2).
- 32-35. Son los niveles ibéricos del poblado de Sant Josep (n 18) los que han proporcionado el 50% de las copas de barniz negro antiguo del conjunto estudiado, siendo 4 del tipo C. Mayoritariamente, los

fragmentos inventariados presentan un barniz negro brillante bien adherido. Están datadas entre el 525 y el 480 aC (Rosas 1995, 161, fig. 2, 8266 y 8253, fig. 3, 8255 y 8263).

36. La última de las copas documentada, inédita hasta ahora, es un fragmento de pie procedente de antiguas prospecciones en el Tos Pelat (n 22) (fig. 3, 22.36).

Copa asimilable al tipo *Vicup*

Se han identificado un mínimo de 4 piezas en 2 yacimientos (figs. 1, 5, 6 y 7):

- 37-39. Entre los materiales griegos procedentes de la necrópolis de Orley (n 17) se inventariaron tres copas del tipo *Vicup*. El pie de una de éstas muestra una línea, la escocia y la superficie de apoyo en reserva; los otros dos fragmentos son bordes (Lázaro *et alii* 1981, 58, fig. 20, 2, 3 y 4; lám. XV, 4). Rouillard para el mismo conjunto nos habla de una copa tipo C y otras dos con pie alto de tipo indeterminado (Rouillard 1991, 409).
40. Otra copa de pie alto, reconocida por la forma del borde, se halló en las excavaciones de *Edeta*/Tossal de Sant Miquel (n 23). Como curiosidad, señalar que lleva dos orificios de lañado cerca del borde (Bonet 1995, 273, 383, fig. 135, 014).

Copa asimilable al tipo B

41. El único ejemplar de copa del tipo B (de barniz negro) procede de Sant Josep (n 18). Se trata de un fragmento de pie alto datado, según los trabajos de Sparkes/Talcott, en el primer cuarto del siglo V aC (Rosas 1995, 162-163, fig. 3, 8251).

Copa con o sin pie de tipo indeterminado

- 42-43. Dos copas de pie alto han sido contabilizadas en el poblado de Sant Josep (n 18). La pequeñez de los fragmentos y no ser una parte significativa del perfil imposibilita la asignación a un tipo concreto (Rosas 1995, 183, fig. 2, 8137).
44. Procedente de Los Villares (n 26) contamos con un fragmento de cuerpo de una copa de barniz negro que por el perfil podría tratarse de un tipo antiguo. Se encontró durante las excavaciones de 1996 (fig. 3, 26.44).
45. Cierra el conjunto un fragmento de copa de barniz negro con pie alto procedente de el Torrelló del Boverot (n 14) (Rouillard 1991, 399).

2.1.1.1.5. Cerámica corintia

46. Correspondiente a este grupo cerámico sólo contamos con un exaliptró que consta como hallado en

l'Hort de Vicent Pla (Picanya) (n 25), del que se desconocen las circunstancias de su hallazgo, así como otro material que pudiera acompañarle. Se trata de una pieza excepcional de la que apenas se conocen otros dos en la península Ibérica, fechada a finales del siglo VI aC (Monraval 1985).

2.1.1.1.6. Cerámica greco-occidental

Este conjunto agrupa una serie reducida de producciones cerámicas que tienen en común haber sido elaboradas en alfarerías coloniales, son frecuentes en el Sur de la Galia y muy escasas en los poblados ibéricos valencianos.

Cerámica gris de Occidente

Se trata de cerámica fabricada en hornos con cocción reductora lo que le confiere un acabado de tonalidad gris o negra (Figs. 1, 5, 6 y 7).

47. En el Puig de la Misericòrdia (n 2) se han hallado varios fragmentos cuyo perfil concuerda con una jarra de la forma VIII de Arcelin-Pradelle cuya cronología oscila entre el 575 y el 525 (Arcelin-Pradelle 1984; Oliver 1990-91, 181).
48. Un fragmento de plato de la forma III de Arcelin-Pradelle fue hallado en el nivel II del recinto 3 del Puig de la Nau (n 3). La pasta es de color gris, depurada y compacta; la superficie posee un engobe monocolor más oscuro que la pasta. El tipo de pasta corresponde al grupo 3, la cual aparece a finales del siglo VI aC (Arcelin-Pradelle 1984; Oliver 1990-91, 178, fig. 3, 1; Oliver/Gusi 1995, 174, fig. 24, 6)
49. También procedente del Mediodía francés es un borde de plato exhumado del nivel III de *Kelin/Los Villares* (n 26). Se asemeja a los platos con orificios de suspensión llamados *plats à marli* (Mata 1991, 47, fig. 43, 4).

Cerámica Pseudo-jonia

Se trata de una categoría cerámica definida por Py, caracterizada por tener la pasta y las superficies claras, con tonos que varían del amarillo al rosa, arcilla micácea y decoración geométrica simple; las formas son variadas y siempre imitan tipos griegos (Py 1979-80). Tras la publicación de estos materiales y con el escaso conocimiento que, por aquellos años, se tenía de la cerámica ibérica antigua, algunos autores clasificaron determinadas piezas dentro de esta categoría.

Hoy en día, con un repertorio más amplio de cerámicas ibéricas antiguas procedentes de excavaciones recientes, deberíamos revisar dichas atribuciones. Además, los estudios que se están llevando a cabo, en los últimos años, sobre las cerámicas ibéricas del Sur de

Francia también invitan a ser cautos ante estas clasificaciones, pues se considera que la etiqueta pseudo-jonia es demasiado ambigua para la problemática compleja que esconde (Gailledrat 1997, 81-83).

Nosotros hemos tenido la oportunidad de revisar la situla de la muralla de Arse/Tossal del Castell, publicada como pseudo-jonia (Rouillard 1979, 56, fig. 23, 238), de la que podemos asegurar que se trata de una producción local o regional, como más tarde rectifica el propio autor, aunque discrepamos con él cuando señala que se trata de cerámica de pasta clara de tradición helénica (Rouillard 1991, 422)¹⁰.

Por otro lado, a la espera de que se haga una revisión en profundidad y a la luz de los nuevos conocimientos, creemos que debería ponerse entre interrogantes el origen pseudo-jonio de algunas cerámicas de l'Abric de les Cinc (Almenara) (Junyent 1976, 195-204; Junyent *et alii* 1982-83, 84), pues presentan características y formas que ya no son extrañas en el repertorio tipológico del Ibérico Antiguo.

2.1.1.2 La segunda mitad del siglo V aC

En este momento, nos encontramos con una cerámica de procedencia ática exclusivamente, con dominio de las formas relacionadas con la bebida y su servicio. Se produce, además, un indiscutible incremento en el número de piezas y de yacimientos receptores que, como mínimo, evidencia una gran aceptación del producto y una importante consolidación de la red y de los mecanismos de intercambio comercial establecidos con anterioridad.

En nuestro catálogo sólo hemos considerado los yacimientos donde estas importaciones corresponden a una segunda fase, circunstancia que descarta todos aquellos lugares que inician en este momento su andadura y que presentan estas cerámicas en sus niveles fundacionales y/o de ocupación (Bonet/Mata en prensa).

2.1.1.2.1 Cerámica Ática de Figuras Rojas

Esta serie puede dividirse en dos grupos: las escasas piezas del siglo V que analizamos en este trabajo y las del siglo IV aC, las más numerosas no comentadas. Son vasos exclusivamente utilizados en el servicio de la bebida, de los que hemos contabilizado 11 piezas que corresponden a 4 formas distribuidas en otros tantos yacimientos (Figs. 2, 5, 6 y 7).

Copa de pie alto

Son 3 piezas repartidas entre 2 yacimientos.

50-51. De esta forma es una pieza de singular belleza e importancia arqueológica hallada en el poblado

10.- Agradecemos a E. Hernández, directora del Museu Arqueològic de Sagunt, el que nos haya permitido revisar éste y otros materiales.

- liercavón de el Puig de la Nau (n.º 3) atribuida al Pintor de *Penthesilea*. Sus fragmentos aparecieron esparcidos en una de las calles del poblado. En el interior de la copa, de tipo B, se representan dos jóvenes en actitud dialogante, la escena está enmarcada por un tondo de grecas; en el exterior se decora con dos escenas de palestra separadas por palmetas pintadas debajo de las asas, escenas donde aparecen en cada una de ellas cinco figuras masculinas. Se data entre el año 460 y 450 aC (Sanmartí/Gusi 1976). Del mismo poblado es otro fragmento de la misma forma decorado en el exterior con una escena de la que sólo se conserva la cabeza de Atenea; en el interior se dibuja una hoja de hiedra. Se data en la segunda mitad del siglo V aC (Oliver/Gusi 1995, 176, lám. IX, 1).
52. La segunda de las copas asimilable al tipo B de figuras rojas la hemos identificado en El Tos Pelat (n.º 22) a partir de un pequeño fragmento procedente de antiguas prospecciones. Tiene apenas 3 milímetros de espesor; aparece decorado en el interior con la típica greca que rodea el medallón central y en el exterior vemos una línea en reserva junto al arranque del pie. Por similitud a la copa del Pintor de *Penthesilea* y a otras del mismo estilo la datamos a mediados del siglo V aC (Fig. 3, 22.52).

Copa de pie bajo

Hemos recogido 4 ejemplares repartidos equitativamente entre 2 yacimientos.

- 53-54. La primera es un borde de pasta rosácea y barniz negro brillante, datada entre el 430 y 410 aC (Bonet 1995, 278, 383, fig. 134, 0142). También procedente de *Edeta/Tossal* de Sant Miquel (n.º 23) es el fondo de otra copa de figuras rojas de pie bajo y perfil curvo. Este fragmento presenta la peculiaridad de haber sido recortado y utilizado después como un tejuelo. El motivo del medallón es la figura de un varón desnudo, de pie. Se ha datado entre el 425-400 aC (Bonet 1995, 165, 382, fig. 78, 093, lám. XVI, 1).
- 55-56. En uno de los fragmentos de el Puig de la Nau (n.º 3), se representa una figura femenina recostada. En el otro, cuya atribución a la forma copa es dudosa, se dibuja el rostro de una joven que ciñe a la cabeza una cinta o *sakko*. La cronología que barajamos es de finales del siglo V o principios del siglo IV aC (Oliver/Gusi 1995, 176, figs. 45, 2; 70, 3; lám. IX, 2 y 3).

Crátera de columnas

Aunque es una forma poco corriente entre las impor-

- taciones áticas de figuras rojas llegadas a la península Ibérica, ésta se encuentra bien representada en las comarcas valencianas con dos piezas en nuestra zona de estudio y cinco más en las comarcas meridionales del País Valenciano (Aranegui *et alii* 1993, 90; García i Martín 1997, 180, fig. 1, 3 y 4; García i Martín/Grau 1997, 124, fig. 4, 4; Ramos Fernández 1989, 510-511).
57. Entre los materiales del Tos Pelat (n.º 22) depositados en el Museu de Prehistòria de València, hemos identificado un fragmento de un asa de crátera de columnas. Sobre la superficie superior quedan restos de ornamentación consistente en una palmeta pintada en blanco; el barniz es negro brillante, ligeramente picado en algunas zonas.
58. Del yacimiento costero de Torre de la Sal (n.º 11) se conoce un fragmento de esta forma, depositado en una colección privada (Rouillard 1991, 395-396).

Ánfora

Se trata de una forma vascular poco conocida en el ámbito geográfico que nos ocupa, con sólo 2 piezas en sendos yacimientos, dejando, por ahora, un vacío en las comarcas septentrionales del País Valenciano.

59. Procedente del Tos Pelat (n.º 22)¹¹, tenemos un fragmento correspondiente a la boca de un ánfora de figuras rojas (aunque podría ser también de figuras negras al ser morfológicamente similares). La pasta es de color marrón claro, muy bien depurada. El barniz, que cubre la pieza por completo, es poco denso, está bastante picado y se aprecia con toda claridad la aplicación del mismo a pincel. La cronología que se asigna a estos vasos es del último tercio del siglo V aC (Fig. 3, 22.59).
60. La segunda de las piezas procede de la necrópolis de Orley (n.º 17) y está fechada entre el 500 y 475 (Rouillard 1991, 480).

2.1.1.2.2 Cerámica Ática serie Saint Valentin

Esta serie, conocida también como "sobrepintada y en reserva", está poco representada en el área de estudio; circunstancia que contrasta, claramente, con la zona catalana donde es relativamente abundante (Maluquer 1974). El número de piezas documentadas es de 3, repartidas entre 2 yacimientos (Figs. 2, 5, 6 y 7).

Escifo

61. Una de estas formas se ha identificado en el departamento 125 de *Edeta/Tossal* de Sant Miquel (n.º 23). Se trata de un fragmento de borde de pasta anaranjada y barniz interior negro mate (Bonet 1995, 276 y 383, fig. 136, 04).
62. Procedente de *Arse/Tossal* del Castell (n.º 19) es otro

11.- Depositada en el Museu de Prehistòria de València, con el n.º 37.009.

fragmento de este tipo fechado en 430-400 aC (Rouillard 1991, 422).

Cántaros sessile

63. También procedente de *Edeta/Tossal* de Sant Miquel (n 23) es un pequeño fragmento de borde de cántaros hallado en el departamento 59 (Bonet 1995, 205 y 383, fig. 102, 03).

2.1.1.2.3 Cerámica Ática de Barniz Negro

En esta segunda fase de importaciones, iniciada aproximadamente a mediados del siglo V, el repertorio de formas en barniz negro se incrementa ligeramente. Si en la primera mitad únicamente veíamos copas con pie alto, en la segunda están presentes hasta 4 formas diferentes: copa de pie bajo (con tres variantes), escifo, copa-escifo y bol con asa. Además, hemos podido contabilizar más de 55 piezas (número difícil de precisar al contar en algunos casos con datos contradictorios) distribuidas en 8 yacimientos (Figs. 2, 5, 6 y 7). Del material registrado más del 50% de las piezas corresponde a la copa *inset lip* del Ágora de Atenas.

Copa de pie bajo y moldura interior (*inset lip*)

Se trata de un modelo fabricado durante varias generaciones en el Ática con ligeras variaciones. Empieza a llegar a la península a mediados del siglo V aC y seguirá haciéndolo en el IV. Los estudios sobre esta copa han permitido distinguir alguna diferencia entre los vasos fabricados en el siglo V de los manufacturados en el IV aC. Ésta consiste básicamente en las zonas que se dejan en reserva. Las más antiguas se caracterizan por presentar la cara exterior del pie, un panel entre las asas y el interior de éstas en reserva; además tienen un aspecto "robusto" si las comparamos con las más modernas (Sánchez Fernández, 1992, 330-331; Sparkes/ Talcott 1970, 101-102). Cuando no se cuenta con argumentos morfológicos discriminatorios han de ser los contextos estratigráficos los que marquen la cronología de las piezas, aunque no se puede perder de vista el hecho de que muchas de estas copas han perdurado en contextos muy tardíos (Bonet/Mata 1998, 68-69).

En total se han contabilizado 38 copas del siglo V aC repartidas entre 7 yacimientos, todos los cuales tienen en común haber recibido importaciones griegas desde la primera fase.

64-77. El mayor conjunto de copas *inset lip* hallado en la zona de estudio procede de el Puig de la Nau (n 3); se trata de un mínimo de 14 ejemplares datados en el tercer cuarto del siglo V aC (Sanmartí 1976, 225-226, figs. 2 y 3).

78-81. Otro importante conjunto se ha encontrado en Sant Josep (n 18) De las 8 inventariadas cuatro podrían ser del siglo V aC (Rosas 1995, 163-165, fig.3, 3820, 8271, 3468-8244 y 8249).

82-86. Rouillard contabiliza hasta once copas de este tipo en la necrópolis de Orleyl (n 17) (Rouillard 1991, 409, fig. 33, 9, 10, 11, 12 y 13).

N 87-88. En las comarcas centrales existen otros 3 poblados ibéricos en los que se han identificado 14 copas antiguas: al menos dos de ellas en *Kelin/Los Villares* (n 26 ó 27) (Mata 1991, 33, 36 y 41, figs. 12, 3; 14, 4), pues otros fragmentos encontrados no permiten esta precisión cronológica.

89-91. De entre los muchos fragmentos de copas *inset lip* recuperadas en las prospecciones sobre el Tos Pelat (n 22) existen tres pies con superficie exterior en reserva, típica de estas copas de la segunda mitad del siglo V aC (Fig. 3, 22.89, 90 y 91).

92-101. En *Edeta/Tossal* de Sant Miquel (n 23) hay 10 ejemplares de esta cronología (Bonet 1995, 383, fig. 58, 027).

Copas de pie bajo y labio liso (plain rim)

102-104. De esta forma se conocen tres ejemplares del mismo yacimiento, el Puig de la Nau (n 3), variante de copa que fue identificada por primera vez por Sanmartí quien las dató a finales del siglo V aC (Sanmartí 1976, 219, fig. 2, 4).

Copas clase delicada (delicate class)

Las características técnicas (barniz muy bien adherido, negro y brillante), las paredes finas de perfil frágil con una suave moldura interna y la decoración a base de líneas radiales y círculos decorados con pequeñas ovas, las hace fácilmente reconocibles. En el área de estudio suman un total de 11 ejemplares localizadas en 5 yacimientos.

105-106. Al Norte están presentes con dos ejemplares en Torre de la Sal (n 11) (Rouillard 1991, 396, fig. 33, 3 y 4).

107-108. Otras dos de ellas, en la necrópolis de Orleyl (n 17) (Lázaro *et alii* 1981, 58, fig. 20, 5 y 6).

109. Procedentes de *Arse/Tossal* del Castell (n 19) hay tres fragmentos de base de copa con decoración a base de suaves líneas incisas por el interior, probablemente de la misma pieza¹².

110-114. En *Edeta/Tossal* de Sant Miquel (n 23) se han contabilizado 5 piezas de estas características (Bonet 1995, 383, figs. 63, 020; 123, 012).

115. En el Tos Pelat (n 22) hay un pequeño fragmento del cuerpo de una copa en el que se observa la moldura interna.

Bol con asa

116. De esta forma sólo contamos con una pieza hallada en el interior del departamento 8 del Puig de la Nau (n 3). Está fechado en el último cuarto del siglo V aC (Sanmartí 1976, 222 y 225, fig. 1, 3).

Escifo

117-118. De nuevo es en el Puig de la Nau (n 3) donde se han encontrado dos ejemplares de esta forma (Oliver/Gusi 1995, 177). Uno de ellos fue clasificado por Sanmartí dentro de la clase A del Ágora de Atenas, fechándolo entre el 440 y el 425 aC (Sanmartí 1976, 222, fig. 1, 4).

Copa-escifo

119. Cierra esta serie de barniz negro un fragmento de *cup-skyphos* hallada en el recinto 3 del Puig de la Nau (n 3) (Oliver/Gusi 1995, 177, fig. 24, 5).

2.1.2 Las ánforas comerciales griegas de los siglos VI-V aC

En este apartado hemos incluido tanto las ánforas fabricadas en la Grecia del Este e islas como las producidas en el continente o las colonias occidentales como, por ejemplo, *Massalia*.

La dificultad para acotar cronológicamente los diferentes tipos anfóricos de origen griego que aquí presentamos aconseja no establecer la división cronológica utilizada para las cerámicas finas.

Como es habitual en otros lugares (Rouillard 1985, 39; 1991, 172, carte 12), las ánforas comerciales de origen griego son escasas, sobre todo si dejamos aparte las colonias y asentamientos indígenas costeros con gran actividad comercial. En nuestra zona de estudio, la mayoría de los hallazgos se ha hecho en yacimientos subacuáticos o muy cercanos a la costa (Figs. 1 y 2).

2.1.2.1 Ánfora tipo à la brosse

Bajo esta denominación, *à la brosse*, se identifica una serie de contenedores cerámicos que tienen como característica común presentar, en la superficie externa del recipiente, una capa de barniz negro aplicado con un pincel grueso antes de la cocción. Este barniz, en función del espesor de la capa impregnada, en algunas zonas de la pieza deriva en negro-amarronado. Morfológicamente es un recipiente ovoide, con cuello cilíndrico y labio engrosado al exterior; con el fondo ligeramente apuntado, el punto de apoyo varía según el lugar de procedencia.

Es difícil de clasificar cuando sólo se cuenta con fragmentos de pared y distinguiría de otras que también llevan barniz como las ánforas tipo SOS tardías (Johns-

ton/Jones 1978, 121).

Se puede clasificar con seguridad una pieza en el yacimiento subacuático de El Cabanyal- La Malva-Rosa (n 21) y, por semejanza y proximidad, consideramos del mismo tipo otros fragmentos informes del Tos Pelat (n 22) y *Valentia* (n 24).

120. En El Cabanyal-La Malva-Rosa (n 21) se recuperaron 8 fragmentos de cuerpo y una base de cómo mínimo 1 pieza. Se data con posterioridad al 540 aC (Fernández Izquierdo/Gómez Bellard/Ribera 1989, 607, fig. 1, 6).

121. Dos fragmentos inéditos del mismo tipo, los hemos identificado entre los materiales de prospección procedentes del Tos Pelat (n 22). La pasta de estos dos fragmentos es de color marrón oscuro, de textura porosa; en el desgrasante utilizado se aprecian pequeñas partículas de cuarzo (Fig. 3, 22, 121).

122. El último fragmento de la serie es un fragmento informe exhumado en las excavaciones urbanas de *Valentia/València* (n 24) (Ribera 1998, 304). Como hemos visto con otros fragmentos de figuras negras, también éste último se encuentra descontextualizado, aunque en este caso, por la naturaleza de las piezas, el "coleccionismo" es difícil de justificar.

2.1.2.2 Ánfora greco-oriental

Las tres que se conocen de este origen son del mismo yacimiento: El Cabanyal- La Malva- Rosa (Fig. 1, 21).

123-124. Las dos primeras son sendos cuellos de ánfora de un posible prototipo jonio, en los que se conserva el arranque de las asas. La pasta es de color ocre oscuro. En cuanto a su datación se propone el periodo que va de final del siglo VI a principios del V aC (Fernández Izquierdo/Gómez Bellard/Ribera 1989, 608, fig. 1, 1 y 2).

125. La tercera es un pivote y parte del cuerpo de una ánfora de Chios. La pasta es de color ocre, con desgrasante muy fino de arenas grises y destellos micáceos en la superficie (Fernández Izquierdo/Gómez Bellard/Ribera 1989, 608, fig. 1, 3). Se puede clasificar dentro de la segunda serie establecida por Cook y Dupont (1998, 148-149), fechada entre la segunda mitad del siglo VI y el 470 aC, pero la falta de borde impide precisar más su cronología.

2.1.2.3 Ánfora corintia

Estas ánforas han sido clasificadas en dos tipos: A y B (Koelher 1978). En la zona estudiada contamos con un ejemplar de cada tipo, procedentes de El Cabanyal/La Malva-Rosa (n 21), aunque en Alicante se han encontrado algunas más (Abad y Sala 1993, 203; García y Martín 1997, 196, 198).

126. Del tipo A tenemos un fragmento de borde y cuello con arranque de las asas. Este tipo debió estar relacionado con el comercio del aceite y está datada, a partir de paralelos, en el último cuarto del siglo VI y el primero del V aC (Fernández Izquierdo/Gómez Bellard/Ribera 1989, 609, fig. 1, 4).
127. Al tipo B pertenece otra boca y cuello de ánfora. A diferencia del anterior, éste podría haberse utilizado para transportar vino (Fernández Izquierdo/Gómez Bellard/Ribera 1989, 609; fig. 1, 5). Se pueden encontrar tanto en contextos del siglo V como del IV aC.

2.1.2.4 Ánfora masaliota

De la clasificación de las ánforas masaliotas elaborada por Py son 4 los tipos identificados en la zona de estudio (Py 1978). Estamos ante un conjunto de 17 ánforas distribuidas entre 7 yacimientos, todos ellos subacuáticos o muy próximos a la costa (Figs. 1, 2, 5, 6 y 7).

Tipo 1 de Py

Se trata de las ánforas massaliotas más antiguas llegadas a las costas valencianas. Este tipo es propio de la segunda mitad del siglo VI aC (Bertucchi 1990, 16 y 17). Se conocen 5 piezas distribuidas en 2 hallazgos submarinos.

128. De las Piedras de la Barbada (n 4) procede un borde y parte del cuello de un ánfora, que ha permitido clasificarla con seguridad (Oliver 1990-91, 178).
- 129-132. De la costa frente a El Cabanyal-La Malva-Rosa (n 21) son los fragmentos de, al menos, 4 ánforas de este tipo 1 (Fernández Izquierdo/Gómez Bellard/Ribera 1989, 608-609, fig. 1, n 6, 7, 8 y 9).

Tipo 2 de Py

Son ánforas datadas entre finales del siglo VI aC e inicios del IV aC (Bertucchi 1990, 16 y 17).

133. De este otro tipo contamos con una pieza completa sacada del fondo marino frente a la costa de Castelló (n 12) (Oliver 1990-91, 175; Fernández Izquierdo/Gómez Bellard/Ribera 1988, 321, fig. 3, 1).
134. Un ánfora de este tipo procedente de El Cabanyal-La Malva-Rosa (n 21) fue donada por un particular al Museo Arqueológico Nacional (Sánchez Fernández 1987, 222, fig. 3). El conjunto de ánforas encontradas en esta zona permite ajustar su cronología entre finales del siglo VI e inicios del V aC.

Tipo 3 de Py

135-138. Se trata de una variante bien representada en el Puig de la Nau (n 3) con 4 bordes. Por su posición estratigráfica se datan a lo largo del siglo V aC (Oliver/Gusi 1995, 174; Oliver 1990-91, 178, figs. 3, 2; 4, 1, 2 y 3).

139. También se puede clasificar dentro de esta forma un ánfora hallada en la playa de Peníscola (n 9) (Oliver 190-91, 178; Sánchez Fernández 1987, 221- 222, fig. 2).

Borde tipo 4 de Py

140. La última de las ánforas massaliotas que se puede clasificar con cierta seguridad procede del sector de la muralla del Puig de la Nau (n 3) y se data en el siglo V aC (Oliver/Gusi 1995, 174, fig. 26, 3).

Tipo indeterminado

- 141-144. En este conjunto agrupamos otros 4 fragmentos de ánfora massaliota procedentes respectivamente de el Puig de la Misericordia (n 2) (Oliver/Gusi 1991, 206), el Puig de la Nau (n 3) (Oliver 1990-91, 178), costa de Cullera (n 27) (Fernández Izquierdo/Gómez Bellard/Ribera 1988, 322; fig. 3, 2) y el Tos Pelat (n 22). El ánfora de Cullera fue hallada casualmente y al faltarle el borde tiene una cronología menos precisa pero parece que puede datarse en el siglo V aC (Sánchez Fernández 1987, 227). Las demás, aunque también incompletas, presentan contextos fiables que permiten fecharlas también a lo largo del siglo V aC.

2.2 OTRAS IMPORTACIONES ARCAICAS NO GRIEGAS

El panorama de las importaciones arcaicas no estaría completo si no hiciéramos un breve comentario sobre las cerámicas de origen fenicio, púnico y etrusco (Figs. 1, 2 y 7). Aparentemente, constituyen un volumen menor que las griegas. Y decimos, aparentemente, porque si consideráramos el conjunto de yacimientos de los siglos VI y V aC con importaciones de cualquier clase, el número estaría más equilibrado, aunque, eso sí, la distribución de estas importaciones tampoco es homogénea.

2.2.1 Cerámica etrusca e imitaciones

Entre los pocos yacimientos donde se ha identificado cerámica etrusca, destaca el subacuático de El Cabanyal-La Malva-Rosa (n 21) en el que se han recogido un total 14 fragmentos de ánfora que corresponden a varias piezas. Están presentes, sobre todo, las ánforas del tipo 4 de Py (500-420/380 aC) junto con el minoritario tipo 1 (primera mitad del siglo VI aC) (Ribera/Fernández Izquierdo 1989).

El segundo conjunto, con tres bordes semejantes al tipo 4 de Py, procede de El Puig de la Nau (n 3) (Oliver 1986, 220, 22, fig. 2, 1, 2 y 5). Por su posición estratigráfica pueden datarse en la segunda mitad del siglo V aC. Otras dos ánforas proceden también de las comarcas septentrionales: una de Els Barrancs (n 5), en este caso perteneciente al grupo 3A2 de Py (525- 500 aC) (Oliver 1986, 222- 223, fig. 2, 3) y la otra de El Vilarroig

(n 6), de la forma 4 de Py (525- 450 aC) (Oliver 1986, 222, fig. 2, 4).

También de la misma zona es el hallazgo, en el poblado de Els Tossalets (n 10), de un fragmento de cántaro de *bucchero nero*, datado en la primera mitad del siglo VI aC (Oliver 1986, 223, fig. 2, 6).

Otras dos piezas relacionadas con el mundo etrusco son dos jarros cerámicos que formaban parte de un ajuar funerario de la necrópolis de La Mina (n 20) (Aranegui 1979, 269-286, figs. 9 y 10, lám. II, 2- 4). Estos jarros imitan piezas metálicas y, en un principio, se consideraron de origen rodio, aunque, en la actualidad, todos los paralelos parecen apuntar hacia el mundo etrusco (Page 1984, 58; Griñó/Olmos/Sánchez Fernández 1984, 285-286). Las piezas en bronce son de los siglos VII- VI aC y, en la misma Etruria, se imitan en *bucchero* (Bouloumié 1978, 238-239), aunque las piezas de La Mina están hechas en cerámica clara y podrían ser de fabricación indígena.

Finalmente, recogemos aquí un fragmento de cerámica procedente de Vinarragell (n 13) que Rouillard clasifica como píxide etrusco-corintia, fechada entre el 575-500 aC (Rouillard 1991, 405). Se trataría de la única importación arcaica no fenicia conocida de este importante yacimiento costero.

2.2.2 Cerámica fenicio-púnica

Los contactos comerciales y culturales entre fenicio-púnicos y los poblados indígenas protoibéricos e ibéricos se evidencia, sobre todo, a través de la presencia de una corta pero significativa serie de tipos cerámicos: ánforas, tinajas, trípodes y morteros (Figs. 1, 2 y 7).

Entre el siglo VII y hasta la segunda mitad del VI aC, las ánforas fabricadas en las colonias andaluzas del tipo Vuillemot R-1 y otros tipos indeterminados se esparcen por todo el País Valenciano siendo innumerables los lugares donde se han hallado; en proporción decreciente están presentes las tinajas y trípodes y, de forma testimonial, el barniz rojo (Clausell 1995; Mata/Martí Bonafé/Iborra 1994-96, figs. 9, 13 y 16; Ribera/Fernández Izquierdo, en prensa). Muchos de estos yacimientos tendrán una vida muy corta desapareciendo a mediados del siglo VI aC, otros por el contrario sobrevivirán participando de la cultura ibérica. Especialmente significativos son Torre de la Sal (n 11), *Arse/Tossal del Castell* (n 19), *Edeta/Tossal de Sant Miquel* (n 23) y *Kelin/Los Villares* (n 26), porque todos ellos se van a convertir en grandes núcleos ibéricos vertebradores de un territorio.

A lo largo del siglo V aC, tras un aparente *hiatus*, volvemos a ver ánforas de tipo púnico, las PE-13/Ramón 1.3.2.3 y PE-14/Ramón 8.1.1.1. Estas llegarán, hasta

donde sabemos, únicamente a los poblados costeros de Puig de la Nau (n 3), Torre la Sal (n 11) y el Tos Pelat (n 22). Otro modelo identificado es el tipo Mañá-Pascual A4/Ramón 11.2.1.3 localizado en el Puig de la Nau (n 3) y el Cabanyal- La Malva-Rosa (n 21). Finalmente, en el poblado de Sant Josep (n 18) se encuentra una Mañá A1 (Rosas 1984, 259, fig. 7, 51).

2.2.3 Otras importaciones

Cerramos este capítulo con una serie de objetos exóticos, en pasta vítrea, que se conocen como *athrymata* (Gómez Bellard 1991, 10). Concretamente nos referimos a una serie de cuentas y un anforisco de la Torre lló del Boverot¹ (n 14) y la necrópolis de Orley¹ (n 17) (Lázaro *et alii* 1981, 29, fig. 12, 13, 14 y 15). Más significativo es el pequeño escarabeo de La Solivella (n 8) (Fletcher 1965, 54, lám. XVIII), pues se trata de la única pieza de importación identificada en esta necrópolis. Padró, que estudió detalladamente el escarabeo, considera que se fabricó en Naucratis por lo que se debe fechar entre el 594 y el 525 aC (Padró 1974, 74).

3. A MODO DE CONCLUSIÓN

En el trasfondo de las escasas evidencias materiales que son las cerámicas griegas (objeto de la reunión), fenicio-púnicas y etruscas, existe una realidad histórica que es el fenómeno comercial, es decir, el intercambio de productos y mercancías entre indígenas y navegantes-comerciantes. Si bien el comercio con el mundo colonial mediterráneo queda patente desde del siglo VII aC, o incluso antes, y por evidente es indiscutible, el problema con el que nos encontramos es establecer los mecanismos que lo hacen posible y establecer la influencia de este comercio sobre las poblaciones ibéricas de nuestra zona de estudio. De este intercambio material (los productos) e inmaterial (las ideas, la técnica, etc.) en el que vemos el catalizador de un proceso de aculturación, al menos intuimos cuándo y con qué intensidad se produce en los poblados indígenas que, en algunos casos, llegarán a ser después importantes enclaves ibéricos.

En cuanto a la corriente comercial, en el período cronológico que nos ocupa, podemos hablar de 3 fases. Una primera en la que los productos intercambiados son de filiación exclusivamente fenicio-occidental y los primeros poblados receptores, poblaciones del Bronce Final (siglo VII y mediados del VI aC). Una segunda, desde mediados del siglo VI hasta mediados del V aC, fase en la cual la cultura ibérica está formada en

14.- Información facilitada por G. Clausell, director del Museu Arqueològic d'Almassora.

lo básico. En este momento, los productos griegos de diferentes procedencias llegan junto con los últimos fenicio-occidentales y los primeros púnicos. En una tercera fase, casi sin solución de continuidad respecto a la anterior, a partir de la segunda mitad del V, los productos púnicos y griegos seguirán llegando a la península, tendencia que se intensificará a lo largo del siglo IV.

Tal y como se ha puesto de manifiesto en otro lugar (Bonet/Mata en prensa), los primeros productos coloniales se difunden a través de redes y mecanismos existentes ya en el Bronce Final. Pero, las diferencias de sustrato van a provocar una clara diferenciación en los modelos de contacto con el mundo colonial que, a su vez, condicionarán la configuración, a partir del siglo VI, de los territorios ibéricos.

Así, en el Norte, si bien la introducción de los primeros productos coloniales se hace a través de determinados enclaves costeros (Vinarragell, Orpesa la Vella, Puig de la Nau) (Fig. 1, núms. 3 y 13), la redistribución por el territorio es bastante regular. En las comarcas centrales, por el contrario, estas mismas mercancías se concentran en muy pocos asentamientos, tales como *Arse/Tossal del Castell* (n. 19), *Edeta/Tossal de Sant Miquel* (n. 23) y *Kelin/Los Villares* (n. 27), y tan sólo en la siguiente fase llegarán a distribuirse por los respectivos territorios. *Arse*, *Edeta* y *Kelin* empiezan a configurarse como lugares centrales que utilizan el control de la distribución para mantener y consolidar una red de asentamientos dependientes que explotan un amplio territorio en su beneficio.

Durante la segunda fase, a partir del segundo tercio del siglo VI aC y siguiendo la estela de las importaciones fenicias llegan las primeras importaciones griegas. Las piezas que pueden tener una cronología más antigua son las copas de tipo jonio que, con muy pocas excepciones, se encuentran en los yacimientos con mayor presencia de productos fenicios. Hacia finales del siglo VI, la variedad y el volumen de las importaciones griegas aumentan, con una novedad importante: la llegada de ánforas comerciales. A pesar de todo, no se produce una distribución más regular, sino que se mantienen las tendencias observadas durante el siglo VII y principios del VI aC, con la peculiaridad de que mientras la cerámica fina llega casi a todas partes, las ánforas tan sólo se han encontrado en yacimientos subacuáticos o próximos a la costa.

Estos nuevos productos, escasos, exóticos y suntuosos, parecen destinados a consolidar contactos, más que a crear nuevos pues, según muestra el registro arqueológico, los centros receptores son los mismos y su papel como redistribuidores no sólo no ha cambiado

sino que sale reforzado. No obstante, a nivel territorial, se mantiene la dualidad observada durante la primera fase, es decir, distribución de productos más regular en el Norte que en el centro.

No siempre es posible dilucidar el camino seguido por las importaciones, por ello nos parece de especial relevancia la relación existente entre el asentamiento del Tos Pelat (n. 22) y el fondeadero de El Cabanyal-La Malva-Rosa (n. 21). En este fondeadero se encontró un lote de ánforas de procedencia variada, pero cronológicamente homogéneo, cuyo paralelo más próximo en cuanto a las categorías anfóricas es el pecio de Pointe Lequin 1A, salvando todas las distancias respecto a volumen y presencia de vajilla (Long/Miró/Volpe 1992, tabl. I). En este caso concreto, parece que estamos ante una parte del cargamento de un barco procedente del Norte, pues la presencia de ánforas etruscas y masaliotas así permite interpretarlo, cuyo destino inmediato debía ser el Tos Pelat. En este yacimiento se ha encontrado un conjunto de importaciones de la misma cronología que, incluye tanto ánforas como cerámica fina (Fig. 7). Desde aquí, el siguiente paso sería hacia *Edeta/Tossal de Sant Miquel*, verdadero beneficiario en última instancia de este comercio.

La tercera fase muestra una aparente decadencia del comercio. Si bien es cierto que tanto el número como la variedad de importaciones fechadas en el siglo V aC disminuye, también lo es la escasez de yacimientos con niveles claros de esta misma cronología. De hecho, los grandes yacimientos mantienen un volumen de importaciones similar al de épocas anteriores, signo inequívoco de su preeminencia sobre el resto (Fig. 2).

Hacia finales del siglo, las importaciones griegas ganan en cantidad pero no en diversidad. Las cerámicas que llegan a los indígenas son piezas de vajilla de procedencia ática, mientras que apenas conocemos ánforas griegas comerciales. Paralelamente, los productos púnicos mantienen un flujo más o menos constante con respecto a épocas anteriores.

Es el momento en el que se inicia el período de madurez de la Cultura Ibérica, en el que se mantienen las diferencias regionales. En las comarcas centrales, aumenta la densidad de población y se reorganiza el poblamiento con la creación de nuevos asentamientos y la remodelación de los núcleos más importantes. Por el contrario, en las tierras septentrionales, a partir del siglo IV, se documenta un número reducido de poblados y se abandona el *oppidum* más importante de la zona, el Puig de la Nau (n. 3). Tan sólo Torre de la Sal (n. 11), en la costa, consolidó su posición y pudo ejercer un papel similar al de otras ciudades ibéricas.

BIBLIOGRAFÍA

- AAVV 1984**, *Lexicon Iconographicum Mythologicae Classicae*, II, 1, Zurich and München.
- ABAD, L., SALA, F. 1993**, *El poblado ibérico de El Oral (San Fulgencio, Alicante)*, Trabajos Varios del Servicio de Investigación Prehistórica 90, València.
- ALLEPUZ, X. 1999**, *Introducció al poblament ibèric a la Plana de l'Arc (La Plana Alta, Castelló)*, Memoria de Licenciatura, València.
- ARANEGUI, C. 1979**, Hallazgo de una necrópolis ibérica en La Mina (Gátova), *Cuadernos de Prehistoria y Arqueología Castellonense* 6, Castelló, 269-286.
- ARANEGUI, C. 1980**, Contribución al estudio de las urnas tipo Cruz del Negro, *Saguntum. Papeles del Laboratorio de Arqueología de Valencia* 15, València, 99-118.
- ARANEGUI, C. 1981**, Las influencias mediterráneas al comienzo de la Edad del Hierro, *Monografías del Laboratorio de Arqueología de Valencia* 1, València, 41-69.
- ARANEGUI, C., JODIN, A., LLOBREGAT, E.A., ROULLARD, P., UROZ, J. 1993**, *La nécropole ibérique de Cabezo Lucero. Guardamar del Segura, Alicante*, Madrid-Alacant.
- ARCELIN-PRADALLE, C. 1984**, *La céramique grise monochrome en Provence*, Revue Archéologique de Narbonnaise, Suppl. 10, Paris.
- ARRIBAS, A., TRIAS, G. 1957**, Los primeros vasos áticos con barniz "Rojo Coral" hallados en España, *Archivo Español de Arqueología* XXXII, Madrid, 93-105.
- BERTUCCHI, G. 1990**, Les amphores massaliètes à Marseille: les différentes productions, *Études Massaliètes* 2, Marseille, 15-20.
- BOARDMAN, J. 1974**, *Athenian black figure vases*, Ed. Thames and Hudson, London.
- BOARDMAN, J. 1975**, *Athenian red figure vases. The Archaic Period*, Ed. Thames and Hudson, London.
- BONET, H. 1995**, *El Tossal de Sant Miquel de Lliria. La antiga Edeta i su territorio*, València.
- BONET, H., MATA, C. 1998**, Las cerámicas de importación durante los siglos III y principios del II a.C. en València, *Arqueomediterrània* 4, Barcelona, 49-71.
- BONET, H., MATA, C. en prensa**, Habitat et territoire au Premier Age du Fer dans le Pays Valencien, *Mailhac et le Premier Age du Fer en Europe Occidentale. Hommage à Odette et Jean Taffanel (Carcassonne 1997)*.
- BOULOUMIÉ, B. 1978**, *Les tumulus de Pertuis (Vaucluse) et les oénochoés 'rhodiennes' hors d'Étrurie*, Gallia 36, fasc. 2, Paris, 219-241.
- BOULOUMIÉ, B. 1992**, *Saint-Blaise (Fouilles H. Rolland). L'habitat protohistorique. Les céramiques grecques*, Aix-en-Provence.
- BURRIEL, J. M. 1997a**, Aproximació a la ceràmica ibèrica d'El Tos Pelat de Montcada, L'Horta Nord de València, *Recerques del Museu d'Alcoi* 6, Alcoi, 71-85.
- BURRIEL, J. M. 1997b**, La ceràmica tosca del Tos Pelat (Montcada, València), *Intervenció i Patrimoni* 1, València, 163-174.
- CLAUSELL, G. 1987-88**, Excavaciones de salvamento en el Torrelló del Boverot d'Almassora, *Cuadernos de Prehistoria y Arqueología Castellonense* 13, Castelló, 375-377.
- CLAUSELL, G. 1995**, Nuevos hallazgos fenicios en la provincia de Castellón, *Quaderns de Prehistòria i Arqueologia de Castelló* 16, Castelló, 93-106.
- CLAUSELL, G. 1997**, Materiales del Bronce Medio en el Torrelló del Boverot d'Almassora (Castellón), *La Murà*, Almassora, 21-30.
- CLAUSELL, G. 1998a**, El comercio marítimo fenicio en la desembocadura del río Mijares (Castellón), *III Jornadas de Arqueologia Subacuàtica* (València 1997), València, 237-247.
- CLAUSELL, G. 1998b**, El comienzo de la iberización: El Torrelló del Boverot (Almazora, Castellón), *Quaderns de Prehistòria i Arqueologia de Castelló* 19, Castelló, 181-193.
- CLAUSELL, G., FERNÁNDEZ, F., JORDÁ, M. M., SANFELIU, T. 1998**, Estudio arqueométrico de cerámicas arqueológicas del Torrelló del Boverot (Almassora, Castellón), *La Murà*, Almassora, 43-89.
- COOK, R. M., DUPONT, P. 1998**, *East Greek pottery*, London and New York.
- DIEHL, E., SAN MARTÍN, P., SCHUBART, H. 1962**, Los Nietos. Ein Handelsplatz des 5. bis 3. Jahrhunderts an der spanischen Levanteküste, *Madrider Mitteilungen* 3, Heidelberg, 45-83.
- ESPI, I., MOLTÓ, S. 1997**, Revisió cronològica de la ceràmica feta amb torn del Puig d'Alcoi, *Recerques del Museu d'Alcoi* 6, Alcoi, 87-98.
- FALOMIR, V., SALVADOR, J. 1981**, I campaña de excavaciones en el poblado ibérico de Les Forques (Borriol, Castellón), *Cuadernos de Prehistoria y Arqueología Castellonense* 8, Castelló, 255-277.
- FERNÁNDEZ IZQUIERDO, A. 1980**, Estudio de los restos arqueológicos submarinos en las costas de Castellón, *Cuadernos de Prehistoria y Arqueología Castellonense* 7, Castelló, 135-195.
- FERNÁNDEZ IZQUIERDO, A. 1986**, El yacimiento ibérico de Torre la Sal (Ribera de Cabanes, Castellón). Nuevas aportaciones, *Cuadernos de Prehistoria y Arqueología Castellonense* 12, Castelló, 229-248.
- FERNÁNDEZ IZQUIERDO, A. 1987-88**, El poblado ibérico de Torre La Sal (Ribera de Cabanes, Castellón): campaña de excavaciones 1985-1988, *Cuadernos de Prehistoria y Arqueología Castellonense* 13, Castelló, 227-274.
- FERNÁNDEZ IZQUIERDO, A. 1990-91**, El yacimiento submarino de Piedras de la Barbada (Benicarló, Castellón), *Cuadernos de Prehistoria y Arqueología Castellonense* 15, Castelló, 401-417.
- FERNÁNDEZ IZQUIERDO, M.A., GÓMEZ BELLARD, C., RIBERA, A. 1988**, Las ánforas griegas, etruscas y fenicio-púnicas en las costas del País Valenciano, PACT

20, Rixensart, 317-333.

FERNÁNDEZ IZQUIERDO, M.A., GÓMEZ BELLARD, C., RIBERA, A. 1989, Ánforas griegas, etruscas y fenicias del yacimiento submarino de Cabanyal- Malvarrosa (Valencia). *XIX Congreso Nacional de Arqueología* (Castelló de la Plana 1987), vol. I, Zaragoza, 607-617.

FLETCHER, D. 1965, *La necrópolis de La Solivella (Alcalá de Chivert)*, Trabajos Varios del Servicio de Investigación Prehistórica 32, València.

FLORES, E., MARCOS, C. 1998, Estudi preliminar de les excavacions del jaciment ibèric de la Morrandà (Ballestar, Castelló), *Quaderns de Prehistòria i Arqueologia de Castelló* 19, Castelló, 291-309.

GAILLEDRAIT, E. 1997, *Les Ibères de l'Èbre à l'Hérault*, Monographies d'Archéologie Méditerranéenne 1, Lattes.

GARCÍA FUERTES, J.M., MORAÑO, I. 1998, Aportaciones al estudio del poblamiento protohistórico en la provincia de Castellón: dos nuevos yacimientos arqueológicos con cerámicas de filiación fenicia, *Quaderns de Prehistòria i Arqueologia de Castelló* 19, Castelló, 171-179.

GARCÍA I MARTÍN, J.M. 1997, Les ceràmiques gregues, *La Illeta dels Banyets (El Campello, Alicante)*, *Estudios de la Edad del bronce y Época ibérica*, Serie Mayor I, Alacant, 175-205.

GARCÍA I MARTÍN, J.M., GRAU, I. 1997, Les ceràmiques gregues als jaciments ibèrics de l'Alcoià i el Comtat, *Recerques del Museu d'Alcoi* 6, Alcoi, 119-130.

GÓMEZ BELLARD, C. 1991, La presencia fenicia en la costa oriental de la Península Ibérica, *Cullaira* 3, Cullera, 7- 16.

GÓMEZ SÁNCHEZ, M.D. 1993, Cerámica ática de figuras negras y rojas de Sagunt, *I Congreso de Arte Valenciano* (València 1992), València, 47-51.

GRAN AYMERICH, J.M.J. 1988, Cerámicas griegas y etruscas de Málaga. Excavaciones de 1980 a 1986, *Archivo Español de Arqueología* 61, núms. 157-158, Madrid, 201- 222.

GRINÓ, B. DE, OLMOS, R., SÁNCHEZ FERNÁNDEZ, C. 1984, Discusión crítica al libro de Virginia Page: Imitaciones de influjo griego en la cerámica ibérica de Valencia, Alicante y Murcia, *Iberia Graeca*, Serie Arqueológica 1, Madrid, 259-304.

JOHNSTON, A., JONES, R. E., 1978, The SOS amphora, *The Annual of British School at Athens* 73, London, 103-141.

JUNYENT, E. 1976, Observaciones a unas cerámicas pintadas de Almenara (Castellón de la Plana), *Cuadernos de Prehistoria y Arqueología Castellonense* 3, Castelló, 195-204.

JUNYENT, E., OLARIA, C., GUSI, F., AGUILÓ, P., ROMÁN, I., SESER, R. 1982-83, El Abric de les Cinc (Almenara, Castellón). 2ª campaña de excavaciones, 1977, *Cuadernos de Prehistoria y Arqueología Castellonense* 9, Castelló, 55-121.

KOELHER, C. 1978, Evidence around the mediterranean for Corinthian export of wine and oil, *Antiquities Commitee Texas*, 6.

LÁZARO, A., MESADO, N., ARANEGUI, C., FLETCHER, D. 1981, *Materiales de la necrópolis ibérica de Orley (Vall d'Uxó, Castellón)*, Trabajos Varios del Servicio de Investigación Prehistórica 70, València.

LONG, L., MIRÓ, J., VOLPE, G. 1992, Les épaves archaïques de la pointe Lequin (Porquerolles, Hyères, Var). Des données nouvelles sur le commerce de Marseille à la fin du VI^e et dans la première moitié du V^e s. av. J.-C., *Études Massaliètes* 3, Marseille, 199-234.

MALUQUER, J. 1974, Cerámica de Saint-Valentin en Ullastret (Gerona), *Miscelánea Arqueológica* I, XXV aniversario de los cursos de Ampurias 1947-1971, Barcelona, 411-437.

MARTÍ BONAFÉ, M.A. 1998, *El área territorial de Arse-Saguntum en época ibérica*, Estudios Universitarios 72, València.

MATA, C. 1991, *Los Villares (Caudete de las Fuentes, Valencia): origen y evolución de la Cultura Ibérica*, Trabajos Varios del Servicio de Investigación Prehistórica 88, València.

MATA, C., MARTÍ BONAFÉ, M.A., IBORRA, M.P. 1994-96, El País Valencià del Bronze Recent a l'Ibèric Antic: el procés de formació de la societat urbana ibèrica, *Gala* 3-5, Sant Feliu de Codines, 183-217.

MESADO, N. 1974, *Vinarragell (Burriana, Castellón)*, Trabajos Varios del Servicio de Investigación Prehistórica 46, València.

MESADO, N. 1988, Nuevos materiales arqueológicos del pozo I del yacimiento de Vinarragell (Burriana, Castellón), *Archivo de Prehistoria Levantina* XVIII, València, 287-327.

MESADO, N. 1999, *Los movimientos culturales de la Edad del Bronce y el Mediterráneo como vía de llegada*, Trabajos Varios del Servicio de Investigación Prehistórica 96, València.

MESADO, N., ARTEAGA, O. 1979, *Vinarragell (Burriana, Castellón)* II, Trabajos Varios del Servicio de Investigación Prehistórica 61, València.

MESEGUER, V. 1989, Las raíces de Rosell. *Centro de Estudios del Maestrazgo* 28, Octubre- Diciembre, Benicarló, 21-36.

MONRAVAL, M. 1985, Exalíptro corintio procedente de Picanya (Horta Sud, Valencia), *Saguntum. Papeles del Laboratorio de Arqueología de Valencia* 19, València, 131-140.

MONRAVAL, M., GONZÁLEZ VILLAESCUSA, R., BLASCO, J. 1991, Aportaciones al estudio arqueológico de Cullera desde época ibérica a la Antigüedad Tardía, *Cullaira* 3, Cullera, 17-41.

MURILLO, J.P. 1994, Griegos e indígenas en la Península Ibérica. Testimonios materiales, *Arqueología de la Magna Grecia, Sicilia y Península Ibérica*, Córdoba, 147-187.

- NEUMAIER, J., ANTONIO, J.M. DE, VIZCAÍNO, D. 1998**, Excavaciones de salvamento en el Castell de Xivert (Alcalá de Chivert, Castellón). Avance del estudio de las fases pre y protohistóricas, *Cuadernos de Prehistoria i Arqueologia de Castelló* 19, Castelló, 195-219.
- OLIVER, A. 1986**, Materiales etruscos en el Bajo Maestrazgo (Castellón), *Cuadernos de Prehistoria y Arqueologia Castellonense* 12, Castelló, 219-227.
- OLIVER, A. 1990-91**, Las importaciones griegas en la costa iercavona, *Cuadernos de Prehistoria y Arqueologia Castellonense* 15, Castelló, 173-188.
- OLIVER, A. 1992**, Aproximación al poblamiento del Hierro Antiguo en Castellón, *Trabajos Varios del Servicio de Investigación Prehistórica* 89, València, 29-38.
- OLIVER, A. 1992-93**, El Bronce Final-Hierro en la provincia de Castellón, *Bajo Aragón. Prehistoria IX- X*, Zaragoza, 309- 322.
- OLIVER, A. 1994**, *El poblado ibérico del Puig de la Misorcordia de Vinaròs*, Vinaròs.
- OLIVER, A. 1996**, *Poblamiento y territorio protohistóricos en el llano litoral del Baix Maestrat (Castellón)*, Sociedad Castellonense de Cultura, Arqueología IX, Castelló.
- OLIVER, A., GUSI, F. 1991**, Los primeros contactos comerciales mediterráneos en el norte del País Valenciano (ss. VII- VI aC), *Mesa Redonda "La presencia de material etrusco en la Península Ibérica"* (Barcelona 1990), Barcelona, 197-213.
- OLIVER, A., GUSI, F. 1995**, *El Puig de la Nau. Un hábitat fortificado ibérico en el ámbito mediterráneo peninsular*, Monografies de Prehistòria i Arqueologia Castellonenques 4, Castelló.
- PADRÓ, J. 1974**, A propósito del escarabeo de La Solivella (Alcalá de Xivert, Castellón), y de otras piezas egipcias de la zona del bajo Ebro, *Cuadernos de Prehistoria y Arqueologia Castellonense* 1, Castelló, 71-78.
- PAGE, V. 1984**, *Imitaciones de influjo griego en la cerámica ibérica de Valencia*, Alicante y Murcia, Iberia Graeca, Serie Arqueológica, Madrid.
- PASCUAL, I. 1991**, Los primeros contactos con el mundo mediterráneo, *Saguntum y el mar*, València, 88-92.
- PICAZO, M. 1977**, *La cerámica ática de Ullastret*, Publicaciones eventuales 28, Barcelona.
- PLA, E. 1980**, *Los Villares (Caudete de las Fuentes)*, Trabajos Varios del Servicio de Investigación Prehistórica 68.
- PY, M., 1978**, Quatre siècles d'amphore massaliète. Essai de classification des bords, *Figlina* 3, Lyon, 1-24.
- PY, M. 1979-80**, Ensayo de clasificación de un estilo de cerámica de Occidente: los vasos pseudo-jonios pintados, *Ampurias* 41-42, Barcelona, 155-202.
- RAMOS FERNÁNDEZ, R. 1989**, Vestigios de un posible monumento funerario ibérico en el parque de Elche, *XIX Congreso Nacional de Arqueologia* (Castelló de la Plana 1987), vol. I, Zaragoza, 507-515.
- RIBERA, A. 1998**, *La fundació de València*, Estudios Universitarios 71, València.
- RIBERA, A., FERNÁNDEZ IZQUIERDO, A. 1985**, Prospecciones arqueológicas submarinas en la zona del Saier (Valencia), *VI Congreso Internacional de Arqueologia Submarina* (Cartagena 1982), Madrid, 83-91.
- RIBERA, A., FERNÁNDEZ IZQUIERDO, A. 1989**, Ánforas etruscas en el País Valenciano, *II Congreso Internazionale Etrusco* (Firenze 1985), vol. II, Supplemento di Studi Etruschi, Roma, 1115-1124.
- RIBERA, A., FERNÁNDEZ IZQUIERDO, A. en prensa**, Las ánforas del mundo fenicio-púnico en el País Valenciano, *IV Congreso Internacional de Estudios Fenicios y Púnicos* (Cádiz 1995).
- ROSAS, M. 1980a**, El mobiliari metàl·lic del poblat ibero-romà de Sant Josep (La Vall d'Uixó, Castelló), *Cuadernos de Prehistoria y Arqueologia Castellonense* 7, Castelló, 197- 218.
- ROSAS, M. 1980b**, Un nou jaciment del Ferro I: Mas de Vito (Rossell), *Cuadernos de Prehistoria y Arqueologia Castellonense* 7, Castelló, 291-293.
- ROSAS, M. 1984**, El poblat ibero-romà de Sant Josep (La Vall d'Uixó), *Fonaments* 4, Barcelona, 247-277.
- ROSAS, M. 1991**, La muralla del poblat de Sant Josep (La Vall d'Uixó, Castelló), *Simposi Internacional d'Arqueologia Ibérica "Fortificaciones. La problemàtica de l'Ibèric Ple (segles IV- III aC)"* (Manresa 1990), Manresa, 315-319.
- ROSAS, M. 1995**, Ceràmiques gregues i campanianes del poblat de Sant Josep (La Vall d'Uixó, Castelló), *Cuadernos de Prehistoria i Arqueologia de Castelló* 16, Castelló, 157-172.
- ROUILLARD, P. 1979**, Investigaciones sobre la muralla ibérica de Sagunto (Valencia), *Trabajos Varios del Servicio de Investigación Prehistórica* 62, València.
- ROUILLARD, P. 1985**, Les céramiques grecques archaïques et classiques en Andalousie: acquis et approches, *Taula Rodona Ceràmiques gregues i helenístiques a la Península Ibérica* (Empúries 1983), Barcelona, 1985, 37-42.
- ROUILLARD, P. 1990**, Les amphores massaliètes de l'embouchure de l'Ebre à l'Andalousie, *Études Massaliètes* 2, Lattes, 179-181.
- ROUILLARD, P. 1991**, *Les grecs et la Péninsule Ibérique du VIII^e au IV^e siècle avant Jésus-Christ*, Paris.
- SÁNCHEZ FERNÁNDEZ, C. 1987**, Ánforas masaliotas de la costa levantina. Nuevas adquisiciones del Museo Arqueológico Nacional, *Archivo Español de Arqueologia* 60, núms. 155-156, Madrid, 221- 229.
- SÁNCHEZ FERNÁNDEZ, C. 1992**, Las copas tipo Cástulo en la Península Ibérica, *Trabajos de Prehistoria* 49, Madrid, 327-333.
- SANMARTÍ, E. 1976**, Cerámicas de importación ática de El Puig de Benicarló (Castellón) *Cuadernos de Prehistoria y Arqueologia Castellonense* 3, Castelló, 219-228.

SANMARTÍ, E., GUSI, F. 1976, Un kylix del pintor de Penthesilea, procedente del poblado ilercavón de El Puig (Benicarló, Castellón), *Cuadernos de Prehistoria y Arqueología Castellonense* 3, Castelló, 205-218.

SPARKES, B.A., TALCOTT, L. 1970, *The Athenian Agora*, vol. XII, The American School of Classical Studies at Athens, Princeton.

TRÍAS, G. 1967-68, *Cerámicas griegas de la Península*

Ibérica, The William L. Bryant Foundation. Monografías sobre cerámicas hispánicas 2, 2 vols., València.

VILLARD, F., VALLET, G., 1955, *Mégara Hyblaea V. Lampes du VII^e siècle et chronologie des coupes ioniennes*, M.A.H.E.F.R. LXV, Paris.

WAGNER, J. 1978, El yacimiento submarino de Torre La Sal, Cabanes (Castellón), *Cuadernos de Prehistoria y Arqueología Castellonense* 5, Castelló, 305-331.