

El lligam essencial entre paisatge i toponímia: el cas dels noms de municipi al nord del País Valencià

Joan Carles Membrado Tena

Departament de Geografia

Universitat de València

joan.membrado@uv.es

Resum

El contingut semàntic dels topònims sovint designa elements més o menys antropitzats del paisatge (muntanyes, valls, fonts, rius, cultius, plantes, animals) i en altres ocasions deriva d'un context històric concret (tipus de poblament, edificis defensius, epítets elogiosos, hagiotopònims). En aquest article ens centrem en l'estudi dels topònims del primer tipus i analitzem el lligam essencial que hi ha entre paisatge i noms de lloc, a partir de l'estudi dels noms de municipi del Maestrat i els Ports (País Valencià). Ens centrem només en els noms de municipi perquè aquests topònims compten amb un notable fonament històric i també per ser els més reconeguts i estudiats.

Paraules clau: paisatge, toponímia, el Maestrat, els Ports.

Resum: *El vínculo esencial entre paisaje y toponimia: el caso de los nombres de municipio al norte del País Valenciano*

El contenido semántico de los topónimos designa a menudo elementos más o menos antropizados del paisaje (montañas, valles, fuentes, ríos, cultivos, plantas, animales) y en otras ocasiones deriva de un contexto histórico concreto (tipo de poblamiento, edificios defensivos, epítetos elogiosos, hagiotopónimos). En este artículo nos centramos en el estudio de los topónimos del primer tipo y analizamos el vínculo esencial que hay entre paisaje y nombres de lugar, a partir del estudio de los nombres de municipio del Maestrazgo y Els Ports (País Valenciano). Nos centramos solo en los nombres de municipio porque estos topónimos cuentan con un notable fundamento histórico y también por ser los más reconocidos y estudiados.

Palabras clave: paisaje, toponimia, Maestrazgo, Els Ports.

Resum: *The essential link between landscape and place names: the case of the municipality names in northern Valencia*

The semantic content of place names often refers, more or less, to natural features of landscapes (mountains, valleys, springs, rivers, crops, plants, animals) and sometimes refers to a particular historical context (type of settlement, defensive buildings, laudatory epithets, names of a saint, etc.). In this paper we focus on the study of the names describing landscape features and we analyze the essential link between landscape and place names. Our region of study are El Maestrat and Els Ports in northern Valencia and the type of place names that we analyze are the ones designing a municipality, because these kind of names have a solid historical foundation and, also, they are well known by place-names scholars.

Key words: landscape, place names, El Maestrat, Els Ports.

* * *

1. Introducció

La toponímia és la branca de l'onomàstica que estudia els topònims o noms propis de lloc. D'acord amb Moreu-Rey (1982, p. 11-13) es basa en tres ciències auxiliars principals: la lingüística, la història i la geografia. Els lingüistes esbrinen l'etimologia del topònim, la qual pot ser o no transparent. Els topònims transparents són de contingut semàntic clar, mentre que el contingut semàntic dels no transparents no és evident, perquè aquests topònims no es correspon amb paraules usades dins l'àmbit geogràfic i lingüístic estudiat. D'altra banda, la història ens ajuda a comprendre un context concret (rural, urbà, religiós, bèl·lic, etc.) dins el qual els topònims són testimoni d'una forma determinada de relació entre l'home i el lloc (Dorion, 1984, p. 103). Finalment, el paisatge –tant el físic com l'humà– és responsable de la formació de la majoria de topònims.

Segons Sauer (1985, p. 42), des dels inicis la societat humana ha descrit i comparat els llocs que coneixia, i com a resposta a la necessitat d'organitzar aquests coneixements geogràfics hagué de posar nom a aquest llocs, generalment d'acord amb la descripció de les característiques formals físiques o antropològiques que presentaven. D'aquesta manera nasqué la ciència geogràfica, que en els temps de la Grècia clàssica fou definida con l'estudi gràfic (*graphein*) de la terra (*gē*). Dins d'aquest estudi els mapes representen una part primordial. Jerry Brotton (2012, p. 5), autor del *best-seller A History of the World in Twelve Maps*, defineix un mapa com un document alhora visual i escrit: hom no pot comprendre un mapa sense topònims, però un mapa sense elements visuals és només una acumulació de noms de llocs. Si tenim en compte el lligam essencial de la geografia –des del seu naixement com a ciència– amb la toponímia,

hem de concloure que l'estudi dels noms de lloc hauria de ser una disciplina prioritària per als estudis i les investigacions geogràfiques. I tanmateix, no ho és. La toponímia és sols una eina marginal –emprada de tant en tant– de la ciència geogràfica. Els topònims només interessen la majoria dels geògrafs perquè designen un lloc i el diferencien dels altres llocs veïns, però no perquè, com ocorre sovint, descriuen el paisatge –la geografia– que hi havia al lloc que denominen quan foren creats pels pobladors locals d'aquell moment.

En aquest article ens centrem en l'anàlisi del lligam essencial que hi ha entre paisatge i toponímia –entre la geografia i els noms de lloc–, i ho fem a partir de l'estudi dels noms de municipi a les comarques septentrionals de València: el Maestrat i els Ports. Ens hem centrat en l'estudi dels noms de caps de municipi perquè aquest és un grup ben significatiu per diverses raons: són els topònims oficials més emprats i reconeguts per les institucions públiques i privades, i els més estudiats pels especialistes en toponímia. Posseeixen un notable fonament històric: solen ser els més antics i els millor documentats, per tal com els assentaments de persones sobre el territori són el suport damunt el qual s'organitza la vida de qualsevol col·lectiu humà (Tort, 2000). A més, els noms de municipi representen un conjunt homogeni des del punt de vista territorial, la qual cosa permet fer comparances significatives dels uns amb els altres.

Joan Tort (2003b i 2006) troba tres atributs principals dins del mapa toponímic de qualsevol àrea: la transparència, la significativitat territorial i l'excepcionalitat. La major part dels topònims són transparents i, per tant, fàcilment interpretables si hom té una certa familiaritat amb la llengua i amb el medi físic del lloc d'estudi. La significativitat territorial fa referència al fet que el contingut semàntic que triomfa –que s'imposa a qualsevol altre contingut semàntic plausible– per designar un lloc depèn de la rellevància –la significativitat– territorial que presente, i són els coneixedors del medi, normalment llauradors, els qui –d'acord amb els seus interessos i conveniència– fixen quin dels possibles continguts semàntics és el més significatiu. L'excepcionalitat dels topònims remet al fet que, per a la fixació reeixida d'un topònim, ha hagut d'haver-hi inicialment algun fet excepcional –cridaner i distintiu– present en la geografia física –en el paisatge– o lligat a un context històric determinat.

La formació d'un topònim depèn justament de l'excepcionalitat: de l'astorament d'un primer poblador ('el Puig' perquè enmig d'una gran plana s'alça una muntanyeta; 'el Forcall', perquè tres valls fluvials hi conflueixen) o de la constatació d'una realitat de tipus pràctic ('Formentera' o 'Traiguera' perquè hi creix el blat; 'la Jana' perquè hi ha una font, que és imprescindible per a la vida humana en zones de pluja escassa i mancades de corrents superficials d'aigua). Tanmateix, l'èxit –la persistència en el temps– del topònim depèn d'una funció d'ús: la diferenciació respecte a altres llocs veïns (Riesco, 2010, p. 9). De vegades no és fàcil distingir dos o més llocs veïns perquè els trets paisatgístics són molt similars i inviten a designar-los amb el mateix to-

ponim. Això es resol moltes vegades mitjançant un segment diferenciador (mola *d'Ares* i mola *del Vilar*). Però hi ha altres solucions més imaginatives i pragmàtiques –que eviten segments diferenciadors i, per tant, economitzen el llenguatge– per tal de diferenciar dos trets geogràfics similars i pròxims entre si: l'ús de sinònims. Al terme d'Ares, al costat del Tossal hi ha el Puig. Tant *tossal* com *puig* designen una elevació del terreny que sobreix del terreny circumdant: la primera és una forma ben viva en el català occidental i la segona ho és més en l'oriental. Tanmateix, els habitants d'Ares van evitar prescindir de la forma 'puig' perquè els era ben útil per a diferenciar el seu *Puig* del seu *Tossal*. A Mallorca trobem la situació inversa: el mot *puig* hi és ben viu, però la forma *tossal* només es conserva en la toponímia (Es Tossals Verds) (Rosselló, 2003, p. 641). No gaire lluny del Puig i el Tossal, al sud del terme de Morella, hi ha la Givalcolla, que també designa un tossal, però emprant un topònim compost d'un primer element (*gival*) derivat del mot àrab *gebel* ('muntanya') i d'un altre (*colla*) que correspon a una forma del llatí vulgar que podria derivar de COLLIS (muntanya, elevació), o potser de CUCULLA (cim). No és que els colons catalanoparlants que arribaren als Ports i al Maestrat a partir del segle XIII mantingueren el topònim Givalcolla perquè tingueren afició a la filologia i a les cultures desaparegudes del passat. Era simplement que valia la pena conservar el topònim que s'havien trobat, perquè era útil per a designar aquell lloc i diferenciar-lo inequívocament d'altres llocs similars del voltant. No gaire lluny del Tossal, el Puig i la Givalcolla encara trobem el topònim Montegordo (Albocàsser) en una zona on el castellà –abans de l'arribada de la televisió– era quasi tan exòtic com el portuguès. Tanmateix, potser algun poblador parlant de castellanoaragonès va batejar aquella muntanya així i el nom va triomfar entre la població local valencianoparlant, ja que ajudava a diferenciar-lo, per exemple, del Tossal Gros (les Coves de Vinromà), relativament pròxim al Montegordo.

Però la toponímia no es val només de noms fòssils derivats de llengües extintes o de préstecs de llengües relativament pròximes per diferenciar entre si uns topònims d'uns altres. Dins d'una mateixa llengua fa servir mots que segueixen una evolució diferent –normalment més conservadora– que la llengua parlada: Capicorb, de CAPUT CURVUM, hauria d'haver donat *Capcorb*; Vallibona, de VALLI(S) BONA, hauria d'haver esdevingut *Vallbona*. De nou, el manteniment de formes a mitjan evolucionar no respon al caprici filològic dels pobladors, sinó a la utilitat per a designar inequívocament un nom de lloc.

Al llarg d'aquest article veurem com el contingut semàntic dels noms de municipi del Maestrat i els Ports –sovint designats amb paraules opaques, de significat poc transparent– fa referència mantes vegades a elements excepcionals que es troben presents al medi físic: elevacions i depressions (orotopònims); fonts i confluències de rius (hidrotopònims); plantes (fitotopònims); animals (zootopònims); o terres propícies per a l'agricultura (agrotopònims). També són molts els noms de municipi derivats d'un context històric concret:

Llocs per a viure-hi (*vila, vilar*); per a defensar-se (*castell, torre*); model de poblament (antropotopònims que designen els propietaris d'una vil·la romana o d'una alqueria mulsumana); epítets elogiosos (noms propagandístics per a atraure pobladors); o relacionats amb la religió imperant en cada moment (hagiotopònims). La toponímia està, per tant, essencialment lligada bé al medi físic més o menys antropitzat –al paisatge– o a unes circumstàncies històriques determinades.

2. Metodologia

En aquest article ens centrem en l'estudi dels principals topònims de cap de municipi del Maestrat històric i dels Ports que estan lligats a la geografia humana i, molt especialment, a la física. A més a més, a fi de comprendre millor el context i el significat dels topònims analitzats dels Ports-Maestrat, quan ha estat plausible, els hem comparat amb altres topònims semblants, generalment de la resta de València, però també de Catalunya i de l'Aragó, territoris amb què els Ports i el Maestrat tenen frontera.

En contrast amb l'escàs interès que la majoria dels geògrafs han mostrat fins ara per la toponímia, altres especialistes, com ara els historiadors i, sobretot, els filòlegs, han parat molta més atenció cap a aquesta branca de l'onomàstica. De fet, per a la recerca del contingut semàntic dels noms de municipi del Maestrat i els Ports hem acudit a dues fonts filològiques principals: d'una banda, per a la toponímia àrab i berber hem optat per seguir *Noms aràbics de lloc*, de Carme Barceló; per a la resta de topònims hem fet servir l'*Onomasticon Cataloniae* (OC) de Joan Coromines, com a referent fonamental, i amb caràcter complementari, les altres dues obres enciclopèdiques d'aquest autor que complementen la primera i que, des d'una perspectiva etimològico-semàntica, formen amb ella una unitat: el *Diccionari etimològic i complementari de la llengua catalana* (DECLC) i el *Diccionario crítico-etimológico castellano e hispánico* (DCECH). També hem acudit a altres fonts que citem oportunament en el cos del text i posteriorment en la bibliografia. Quan el contingut semàntic del topònim és dubtós o discutit hem procurat presentar les diferents versions que dona un mateix autor, o que ofereixen diversos autors, per al topònim en qüestió.

Per palesar millor la relació primordial de la toponímia amb el paisatge hem acompanyat alguns dels noms de municipis descrits en aquest article amb una sèrie d'il·lustracions (fotografies, ortofotografies, mapes d'ombres) que ens permetran comprendre d'una sola ullada aquest lligam. Aquestes imatges consisteixen en fotografies preses per Antoni Martínez i Bernat; en ortofotografies procedents del PNOA (*Plan Nacional de Ortofotografía Aérea*) i cedides per l'Institut Cartogràfic Valencià; i en mapes d'ombres consultats en la pàgina web *terrasit.gva.es*, també gestionada pel mateix Institut Cartogràfic Valencià.

3. El Maestrat i els Ports: història, territori, llengua

Les actuals comarques valencianes, basades en les publicades per Joan Soler el 1970 i adoptades per la Generalitat Valenciana de manera no oficial (Membrado, 2013), no coincideixen exactament amb la demarcació històrica del Maestrat i dels Ports (fig. 1). El Maestrat històric està dividit, de fet, entre cinc comarques: l'Alt i el Baix Maestrat, la Plana Alta i la Baixa, i l'Alcalatén. Tot el Baix Maestrat formava part del Maestrat històric llevat del Monestir (Tinença) de Benifassà i, a partir del 1488, de Peníscola, que passà a la Corona aquell any. Tot l'Alt Maestrat formava part també del Maestrat històric, tret de Catí i Vilafranca, que eren part del reialenc de Morella. Aquest reialenc de Morella (sense els esmentats Catí i Vilafranca) conforma l'actual comarca dels Ports. Quatre municipis de l'actual Plana Alta (les Coves de Vinromà, la Serratella, Vilanova d'Alcolea i la Torre d'en Doménech) eren històricament part del Maestrat, mentre que Vilafamés (amb la Vall d'Alba i Sant Joan de Moró, segregats d'aquell municipi durant el segle XX) constituïa un enclavament meridional de l'orde, separat físicament de la resta del Maestrat. Tres municipis de l'Alcalatén eren també del Maestrat, com queda ben patent en dos dels tres casos pel segment diferenciador que n'acompanya el toponim: *Atzeneta del Maestrat*, *Vistabella del Maestrat* i Benafigos. A més, a la Plana Baixa Onda (i Tales) també configuraven un enclavament meridional del Maestrat. El Maestrat de l'orde de Montesa posseïa així mateix altres territoris més al sud, arreu del Regne de València, com ara Montcada, Silla, Montroi, Sueca, Perputxent (Beniarrés, l'Orxa) i Montesa. El Maestrat es dividia en quatre batlies, de les quals la més important era la de Cervera, i en tretze comandes, on destacava la Major, el cap de la qual era les Coves de Vinromà.

Figura 1. El Maestrat i els Ports: comarques actuals i territoris històrics (s. XVII)



Font: elaboració pròpia a partir d'Andrés (1999) i Andrés i Cerdà (2004)

Per a aquest article nosaltres hem analitzat els municipis del Maestrat històric i dels Ports que presenten una continuïtat geogràfica des de la frontera amb Aragó i Catalunya fins a l'Alcalatén i la Plana Alta, obviant els enclavaments meridionals de l'orde de Montesa. Aquest espai portenc-maestratí presenta una certa uniformitat lingüística. El valencià/català, en la variant occidental, hi és la llengua històrica i predominant, i tot aquest espai forma part de l'extensa àrea de transició que trobem entre els dos principals dialectes occidentals, el nord-occidental i el sud-occidental o *valencià*. Olocau del Rei és l'únic poble d'aquest territori on es parla una altra varietat lingüística, el castellanoaragonès (fig. 2).

Aquest territori pertangué històricament a la sotsgovernació de Castelló o dellà Uixó, i actualment a la província de Castelló. El Baix Maestrat i els Ports, a més de Tírig, Catí i Ares (Alt Maestrat), depenen del partit judicial de Vinaròs, mentre que la resta de municipis més al sud depenen del de Castelló. De la mateixa manera, el Baix Maestrat i els Ports (llevat de Castellfort) i Catí (Alt Maestrat) depenen de l'hospital de Vinaròs i la resta, del de Castelló. Tot aquest territori pertangué íntegrament a la diòcesi de Tortosa, llevat d'Olocau, que era de Saragossa. Tanmateix, després de la reforma dels anys 1957-1960, només els Ports (incloent-hi Olocau) i el Baix Maestrat, així com Tírig i Catí (Alt Maestrat) continuen depenent de Tortosa, mentre que la resta forma part del nou bisbat de Sogorb-Castelló (Piqueras i Sanchis, 1992).

Figura 2. Llengües parlades a l'àrea del Maestrat i els Ports



Font: elaboració pròpia a partir de la Llei de Llengües d'Aragó i de la Llei d'Ús i Ensenyament de València

4. Origen historicolingüístic dels noms de municipi

Abans d'aprofundir en la descripció del contingut semàntic dels noms de municipi, incloem aquest breu apartat sobre l'origen lingüístic i històric d'aquests topònims. Com hem dit en la introducció, la toponímia fa servir solucions imaginatives per diferenciar noms de lloc entre si, com ara l'ús de paraules alienes a l'idioma parlat en aquella àrea, però pròpies de llengües que hi havien estat dominants segles enrere. Aquest conservadorisme idiomàtic és útil per a la diferenciació, i a més és la base de la doble semàntica dels noms de lloc, que fan al·lusió alhora a un objecte geogràfic del present i, de forma més o menys críptica, a un fet físic o històric que, en el passat, els motivà (Riesco, 2010, p. 10). Cal dir que abans de la conquesta del Regne de València per Jaume I, el Maestrat i els Ports havien sigut llargament habitats per diferents pobles: ens ho recorda el fet que s'hi puguen trobar topònims d'origen preromà, llatí, àrab i berber, al costat d'altres de postjaumins, en català/valencià (fig. 3). La toponímia, així, se'ns presenta com un testimoni excepcional d'unes presències antigues el rastre de les quals els successius esdeveniments històrics han anat esborrant.

Entre els topònims caps de municipi d'origen preromà trobem només *Sorita* –preindoeuropeu segons Urkola (2010, p. 21)– i *Xert* –indoeuropeu prellatí, com veurem més avant.

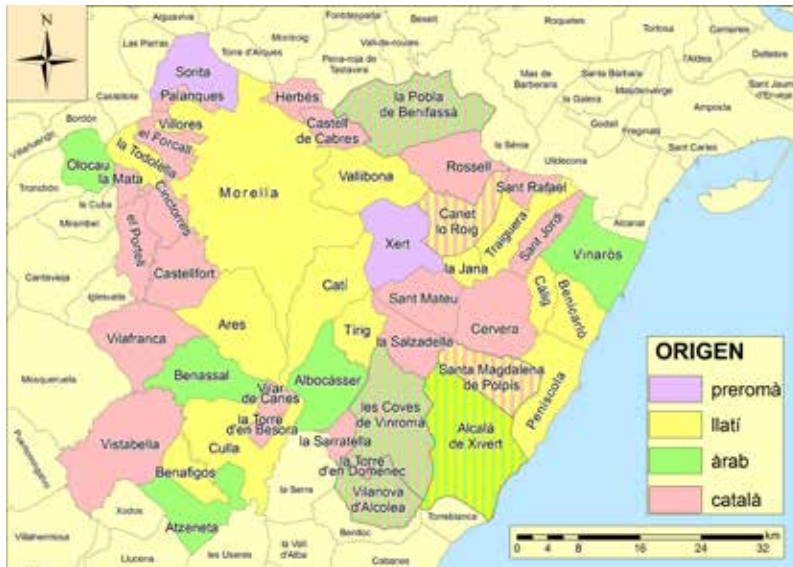
No hem distingit entre topònims llatins pròpiament dits i topònims tardollatins (o romànics prejaumins), atès que no hi ha discontinuïtat entre les varietats lingüístiques històriques (o varietats diacròniques) que donaren origen als uns i als altres; sí que pot haver-hi, però, interferència de l'àrab a partir del segle VIII. Entre els topònims de caps de municipi d'origen llatí o romànic prejaumí als Ports-Maestrat hi ha *Ares*, *Benicarló*, *Benafigos*, *Càlig*, *Catí*, *Culla*, *la Jana*, *Morella*, *Peníscola*, *Polpís*, *Tírig*, *Todolella*, *Traiguera*, *Vallibona*, *Villores* i *Xivert*. Tots aquests topònims sembla que descriuen trets del paisatge i no pas històrics, encara que Villores, Vallibona i Benicarló –com veurem més avant– pareixen de semàntica mixta (una part històrica i una de paisatgística).

A tot el País Valencià, els topònims municipals d'origen àrab suposen un 35% del total, i en algunes comarques superen el 50% (el Comtat, 58%; la Ribera, 55%; l'Horta, 54%; la Safor, 52%) (Membrado, 2012c). Els Ports i el Maestrat són les comarques valencianes on la petjada musulmana és menys visible pel que fa a l'origen lingüístic dels noms de municipi (només el 16% del total). Entre els 57 topònims de caps de municipi al Maestrat-Ports només en trobem 9 amb aquest origen: *Albocàsser*, *Alcalà*, *Alcolea*, *Atzeneta*, *Benassal*, *Benifassà*, *Olocau*, *Vinaròs* i *Vinromà*. A diferència dels topònims llatins i tardollatins, tots aquests topònims d'origen àrab –llevat d'*Olocau*– no semblen pas respondre a descripcions geogràfiques, sinó a fets històrics, normalment lligats a la propietat d'una persona o família (antropotopònims).

Els topònims d'origen català conformen el grup més nombrós pel que fa als caps de municipis (53% del total). Al nostre espai hi trobem 30 topònims amb

aquest origen: *Canet lo Roig, Castell de Cabres, Castellfort, Cervera, Cinctorres, Coves, Forcall, Herbés, Mata, Palanques, Pobla, Portell, Rossell, Salzadella, Sant Jordi, Sant Mateu, Sant Rafel, Santa Magdalena, Serratella, Torre d'en Besora, Torre d'en Doménec, Vilafranca, Vilanova, Vilar de Canes i Vistabella*. Aquest grup és ben heterogeni pel que fa al contingut semàntic: molts descriuen trets paisatgístics, però molts altres es refereixen a trets històrics, bé de tipus defensiu (fortaleses), jurídic (condició de vila reial, senyorial, pobla), religiós (hagiotopònims) o propagandístic (epítets elogiosos).

Figura 3. Origen historicolingüístic dels noms de municipi del Maestrat-Ports



Font: elaboració pròpia a partir de dades de Coromines (1989-1997), Barceló (2010) i altres autors

5. Noms de municipi que descriuen un paisatge

Podem dividir els noms de municipi del Maestrat-Ports en dos tipus, segons si el contingut semàntic corresponent descriu una qualitat paisatgística de l'entorn (més o menys, o gens, antropitzada...) o bé un element lligat amb les circumstàncies històriques del moment en què es creà el topònim. Els mateixos noms d'aquestes dues comarques ens mostren aquesta dualitat: mentre que *el Maestrat* descriu una realitat historicojurídica (el territori regit pel *mestre* de l'orde de Montesa), *els Ports* designa una comarca accidentada orogràficament, per a accedir a la qual (almenys des de la resta de València) cal superar sempre algun port de muntanya. En aquest article ens interessen especialment els topònims que descriuen el paisatge, ja que són els que mostren millor el lligam entre geografia i toponímia.

5.1. Orografia

La descripció d'una qualitat orogràfica dóna lloc a la majoria dels noms de municipi del Maestrat-Ports (15 casos), com es pot esperar d'un territori tan accidentat com són les comarques més septentrionals de València, on el sistema ibèric (orientació NO-SE) i la serralada litoral catalana (NE-SO) convergeixen en forma de V prop de Xert i dificulten el trànsit (fig. 6 i 7). Els orònims o, filant més prim, els orotopònims –els noms propis que descriuen una qualitat orogràfica del paisatge– poden referir-se tant a zones elevades (muntanyes) com a zones deprimides (valls, planes) o relativament elevades/deprimides (com ara els colls de muntanya, que es troben en zones altes respecte a les valls, però en zones baixes respecte a les muntanyes de l'entorn).

Un dels orotopònims que es presta a més interpretacions és la capital dels Ports: **Morella**. Alguns autors fins i tot discuteixen que *Morella* faça referència a un orònim. Barceló (1983) diu que possiblement al·ludeix a unes restes de muralla. Podria, per tant, ser un diminutiu de MURUS 'muradeta'. Per la seua ubicació estratègica, Morella és lloc fortificat des de ben antic. Segons aquesta teoria, Morella es degué despoblar i abandonar durant l'època tardoromana i els nous pobladors posteriors, parlants encara d'una llengua romànica, en veure les restes de les antigues murades, la podrien haver rebatejat com 'la muradeta', seguint un procés paral·lel al de SAGUNTUM, també abandonada i després rebatejada com MURUS VETERES 'murades velles' a causa de les restes de fortificacions que hi van trobar els nous moradors. D'altra banda, Nieto (1997, p. 247) considera que Morella derivaria de VILLA MAURELLIA, nom llatí d'un *fundus* el propietari del qual seria un tal MAURELLIUS. L'evolució fonètica seria regular: monoftongació de *au* en *o* i palatalització de *li* en *ll*.

Tanmateix, altres autors advoquen per un contingut semàntic de tipus orogràfic. Segons l'OC (V, p. 396), *Morella* procedeix, per dissimilació de *l* en *r*, de *molella*, diminutiu de *mola*, 'tossal elevat i de cim planer', que derivaria del llatí MŌLA, que vol dir 'mola de molí' (DCECH, veu *muella*) i que, per comparació, s'estendria també per designar les moles muntanyenques, pel seu cim pla i contorn arredonit (DECLC, V, p. 739). A mola se li afegeix el diminutiu -ELLA, que apareix recurrentment en altres topònims majors dels Ports (la Todolella, el Portell) i del Maestrat (la Salzadella, la Serratella, Rossell). Aquest diminutiu s'explicaria per què la *moleta* sobre la qual s'assenta el castell de

Figura 4. Morella, amb la impressionant roca sobre la qual s'assenta el castell



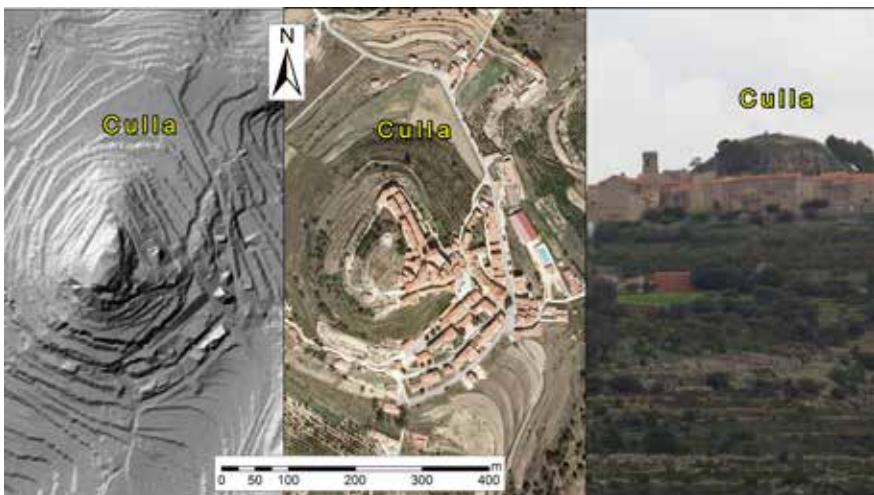
Foto: Antoni Martínez i Bernat

Morella es troba prop d'altres moles molt més grans, com ara la mola d'en Camaràs o la mola de la Garumba.

Nosaltres, però, considerem poc satisfactori fer derivar *Morella* de *molella* (mola petita), atès que les moles solen tenir un cim pla, i la roca que corona Morella no és prou plana ni prou gran perquè resulte gaire probable que arribara a ser considerada com una *mola*, ni tan sols com una *moleta*. Ernest Querol (2000) també considera que *Morella* és un orònim, però no derivat de MOLA, sinó que es remuntaria més arrere i vindria d'una arrel preromana amb significat oronímic *Mor-* 'pedra, roca, punta', en al·lusió a la imponent roca que corona el castell morellà (fig. 4). També de *mor-* podrien derivar altres topònims valencians (com ara Moraira), catalans (el Morell, la Morella del Garraf, Roca Maura, Móra d'Ebre...) i, en general, de bona part de l'Europa occidental. De *mor-* també derivarien formes comunes del lèxic català de València, com ara *morral* (els Ports, el Maestrat) o *morro* (la Marina), que són les formes usades per referir-se a un determinat tipus de penya-segat.

Culla sembla derivar de l'àrab *kulya* 'cim de muntanya', mot que, al seu torn, derivaria segons Barceló (2010, p. 38) del llatí CUCULLA, 'cim'. Culla es troba a la part més alta del seu extens terme, a 1.088 m (fig. 5). El seu castell controlava tota la setena de Culla històrica, composta per l'extens terme de Culla i pels de Benassal, Vistabella, Atzeneta, Benafigos, Vilar de Canes i la Torre d'en Besora. Altres topònims valencians d'origen similar són *Cullera* i *Benicull*, a la Ribera, municipis que s'ubiquen, respectivament, sobre sengles elevacions enmig de la immensa plana de la Ribera (Membrado, 2012a, p. 51-52).

Figura 5. Culla, sobre un cim d'una muntanya, vigila gran part dels pobles de l'Alt Maestrat



Font: mapa d'ombres i PNOA (Institut Cartogràfic Valencià).
Foto dreta: Antoni Martínez i Bernat

La **Todolella** deriva del diminutiu del llatí TŪTĒLA, ‘post defensiu, post de guàrdia’, habitual en altres topònims peninsulars (cf. Tudela, Navarra) (Sala-berri, 2011, p. 89). La Todolella es troba sobre un tossal des d’on es vigila, o *es tutela*, la valleta del riu de Cantavella.

Encara que **Benafigos** sembla un topònim d’origen àrab en realitat seria d’origen llatí, derivat de PINNA FICUS, ‘penya de la figuera’ (OC, II, p. 420; DECLC, VI, p. 431). En boca aràbiga, el topònim tardollatí *Penafigos* (cf. Pena-roja de Tastavins) hauria esdevingut *Benafigos*, perquè els àrabs converteixen sistemàticament la *p* oclusiva sorda en *b* oclusiva sonora (cf. Benafetxines, partida d’Albocàsser, de PINNAS FICINAS ‘penyes de les figueres’; Benicadell de PENNA CAPELLA ‘penya que cau, costeruda’; Benacantil, de *pena a(la) cantí?*). A més, el segment ‘bena’ coincideix amb el d’altres topònims àrabs, com ara **Benassal**, que sí que deriven de l’àrab (*a*)*ben* ‘fill’ (+ ‘anzal’, nom de persona) (Barceló, 2010, p. 104), de manera que els araboparlants haurien reinterpretat *pena* per acostar-lo a un element habitual en àrab. Inversament **Vilafamés**, derivat de l’àrab *ibn al-hamis*, ‘fill del cinquè’, fou creat des d’una possible forma ‘Benafamés’ en reinterpretar el segment àrab *bena-* com *vila-*, molt més significatiu per a un catalanoparlant, i d’ací l’actual *Vilafamés* (OC, VIII, p. 37-39).

Un topònim dubtós és **Benicarló**, corresponent a una gran ciutat del Maestrat, que d’acord amb Barceló (2010, 101) fóra un topònim àrab, derivat de *beni* + *gazl* + *un*, on *beni* vol dir ‘família de’, *gazl* és ‘nom de persona’ i *un* és ‘sufix augmentatiu’. Un altra teoria té Coromines (OC, III, p. 274-275), que, basant-se en la grafia medieval *Benicasló*, considera que podria ser un topònim romànic preislàmic, derivat de PINNA KASTLON ‘penya del castellet o del castelló’, sent *kastlon* una forma indoeuropea prellatina derivada de *kastlo-*, corresponent al llatí CASTRUM ‘castell, fort’ + el sufix *-on*. Si l’antiguitat del topònim fóra la que suggereix la teoria de Coromines, caldria ubicar aquest castellet al jaciment ibèric del Puig de la Nau, abandonat ja en època romana, però encara amb notables restes arquitectòniques. La forma *cas(t)lon* hauria perdut la *t* > *caslon*, i després la *s* hauria esdevingut *r* > *carlon*, com passa en altres topònims (*Alfara de Carles*, al Baix Ebre, deriva de la forma medieval *castles*; *Carlet*, a la Ribera del Xúquer –encara que no en tenim documentació– podria derivar de *castlet* ‘castellet’). *Kastlon* podria correspondre’s amb el *Kastali* que descriu al-Idrisi al *Llibre de Roger* (Piqueres i Fansa, 2010, p.74), on diu que des de la desembocadura de l’Ebre fins a *Kastali* hi ha 16 milles àrabs o 32 km, que separen, efectivament, Benicarló del grau riu.

Xert, i el seu parònim català **Xerta** (Baix Ebre), derivarien d’una base indoeuropea preromana CERTIS, CERTA amb el so ‘k’ inicial palatalitzat en època romana tardana –*txert(a)*– i fossilitzat, sense evolució posterior cap a la forma normal en català ‘cert(a)’. La forma CERTIS podria derivar de l’arrel indoeuropea KER-, ‘tallar’, més el sufix indoeuropeu molt productiu -TIS, -TA, utilitzat molt sovint per a formacions abstractes en totes les llengües indoeu-

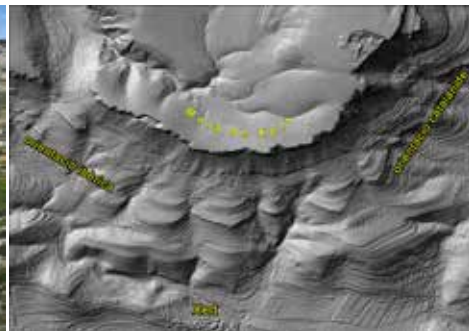
ropees (OC, VIII, p. 125-126). Aquest tall o penya-segat fóra segurament la impressionant mola de Xert, amb un desnivell vertical de 100 m (de la cota 600 a la cota 700) en una distància horitzontal de tan sols 200 m (fig. 6 i 7). En el cas de Xerta, el tall podria referir-se a les costerudes gorges de l'Ebre, aigües amunt de la població de Xerta, que separen fisiogràficament el Baix Ebre de la Ribera d'Ebre.

Figura 6. Penya-segat o tall que forma la Mola de Xert. S'hi aprecia perfectament la convergència de la serralada ibèrica (NO-SE) amb la costanera catalana (NE-SO)



Foto: Antoni Martínez i Bernat

Figura 7. Penya-segat o tall que forma la Mola de Xert



Font: mapa d'ombres (Institut Cartogràfic València)

La Serratella, com la seua població veïna de **la Serra d'en Galceran**, presenten noms transparents, i fan referència a la serra dita *d'en Galceran* (1.082 m.), que separa els dos principals corredors prelitorals maestratsins: el de Cabanes-les Coves, a llevant, i el de la Rambla de la Viuda-Albocàsser a ponent. La Serra (d'en Galceran), ubicada dalt de la muntanya, al camí entre Benlloc i la rambla de la Viuda, es troba a 750 m, mentre que la Serratella, entre la Torre d'en Doménec i Albocàsser, es troba a 780 m. Per tant, el doble diminutiu (*serra* > *serreta* > *serretella* > *serratella*) no es referiria a la mida del relleu, sinó a les dimensions de la població, ja que la Serratella ha estat històricament menys poblada que la Serra (d'en Galceran).

La *península* de **Peníscola**, antiga illa unida a la costa per una estreta banda de terra, delata l'origen semàntic d'aquest topònim, que derivaria d'una forma vulgar del llatí PAENINSULA (PAENE- 'quasi' + ÌNSULA 'illa') (fig. 8).

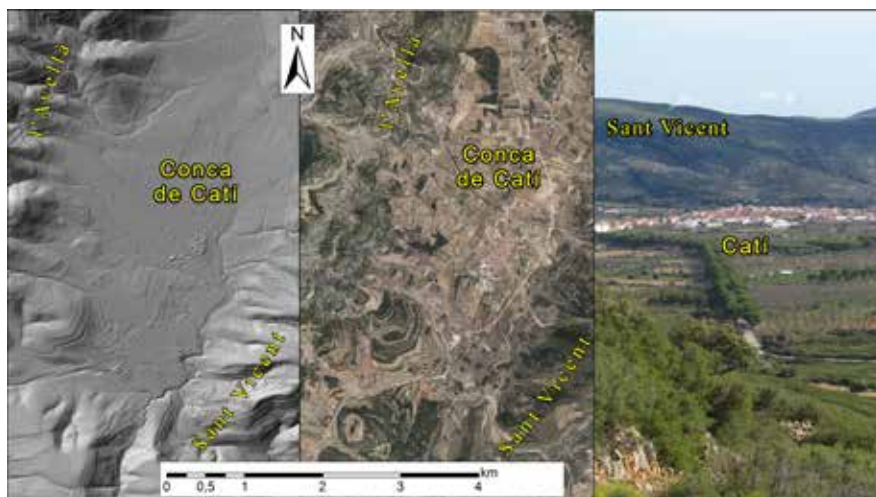
Figura 8. Península de Peníscola



Foto: Antoni Martínez i Bernat

Aquesta forma alternativa seria PAENISCULA (PAENE + ISCULA). ISCULA (illa) ha donat la forma ‘iscla’ en occità (cf. Iscla de Pòrcaròlas) i ‘ischia’ en italià meridional (cf. Ischia, a la badia de Nàpols) (Arasa, 2000, 51). Sembla, però, que la forma catalana ‘illa’ no derivaria d’‘iscla’ sinó d’INSULA>isla>illa (DCECH, veu *Isla*). La forma castellanitzada cooficial *Peñíscola* és una corrupció del nom valencià per la interferència del mot *peña*, que es pot relacionar amb el fet que el castell s’ubica sobre la part més elevada del poble, al capdamunt d’una penya.

Figura 9. Conca de Catí, entre les serres de l’Avellà i de Sant Vicent



Fonts: mapa d’ombres i PNOA (Institut Cartogràfic Valencià).

Foto: Antoni Martínez i Bernat

Entre els orònims que fan referència a zones deprimides trobem tres noms de municipi, tots d’origen llatí: Catí, Càlig i Vallibona. **Catí** deriva de CATĪNUS, ‘conca, llibrell’, perquè al voltant del poble hi ha una zona semiendorreica –de difícil drenatge–, on les aigües que baixen de la serra de l’Avellà, per ponent, i de la de Sant Vicent, per l’est, s’estanquen dins de la conca de Catí (fig. 9), i presenten difícil o nul drenatge cap a la rambla de Cervera (cf. el Catí de Petrer, que també presenta difícil drenatge).

Càlig deriva de CALICE, ‘llit sec d’un riu’, que en castellà ha donat *cauce*, amb el mateix significat, i en català *calze*, ‘copa per beure a la missa’. Càlig es diu així per

Figura 10. Càlig es troba a la vora de l’amplíssima llera de la rambla de Cervera

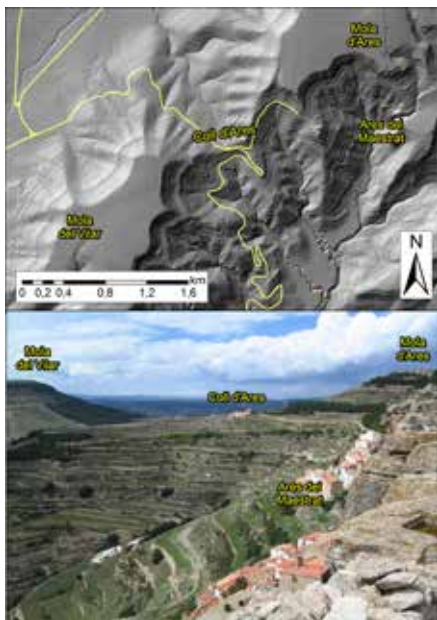


Font: PNOA (Institut Cartogràfic Valencià)

trobar-se junt a la Rambla de Cervera, just en una zona on el caixer és especialment ample. En alguns punts és tan ample que ateny els 200 m i hi cap folgadamment un camp de futbol (fig. 10).

Vallibona deriva del llatí VALLIS BONA, però a diferència de Vallbona (de les Monges) (Urgell) o (la Pobla de) Vallbona (Camp de Túria), la toponímia ací ha sigut més conservadora i ha preservat la *i* del llatí. Aquest és un topònim de significat compost: *Valli-* descriu un tret paisatgístic (una vall) (fig. 11), mentre que *bona* és un epítet elogiós o propagandístic, amb el fi d'atraure pobladors. Aquest epítet *bona* implica, a més, una comparació amb la veïna *Vallivana*, del llatí VALLIS VANA, 'vall buida, improductiva', terreny comunal del terme de Morella ple de

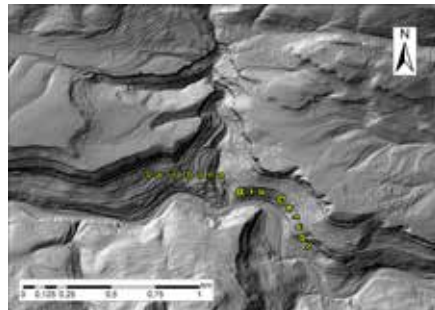
Figura 12. El coll d'Ares (del Maestrat), entre les moles d'Ares i del Vilar



Font: mapa d'ombres (Institut Cartogràfic Valencià). Foto: Antoni Martínez i Bernat

boscs, deshabitat i sense conrear, enfront d'una Vallibona històricament cultivada, propícia per a la ramaderia i amb població dispersa als masos.

Figura 11. Vallibona es troba en una valleta a la capçalera del riu Cervol



Font: mapa d'ombres (Institut Cartogràfic Valencià)

Entre els orònims municipals que fan referència a cavitats n'hi ha un de ben transparent (les **Coves** de Vinromà) i un de força dubtós (Alcalà de **Xivert**). El Maestrat és una comarca de sòls calcaris on abunden els rius subterranis, l'aigua dels quals dissol la roca calcària i forma coves (horitzontals o en pendent suau), abrics o balmes (cavitats poc profundes) i avencs (verticals o en pendent pronunciat). El topònim **les Coves** és d'etimologia diàfana i fa referència a les nombroses cavitats que es troben al terme corresponent, entre els quals la més famosa és *l'alvenc* (o *avenc*) del Mas Nou. **Xivert**, que en documents medievals anteriors a la conquesta apareix com (*E*)

xuvert, podria derivar, segons Coromines (OC, VIII, p. 136-137; DECLC, VI, p. 21), d'*eixobert*, participi del verb *eixobrir* (migpartir, tallar), derivat del llatí EXŌPĒRIRE, 'descobrir'. Aquest *eixobert* faria referència a *l'alvenc*

de Xivert, ben pròxim al castell homònim, i que ateny una fondària de 64 m.

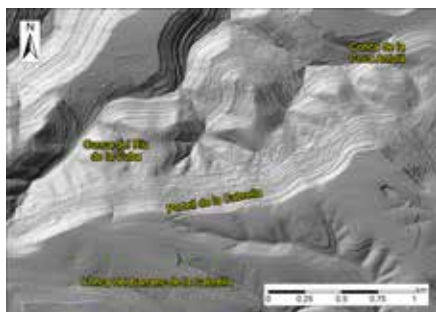
Entre els orònims municipals del Maestrat-Ports hi ha, a més, dos passos de muntanya. D'una banda, **Ares** del Maestrat, on *Ares* és una supervivència del llatí ARAS, 'altars' ubicats en llocs pròxims a un pas de muntanya i on els caminants feien ofrenes als déus protectors dels colls (OC, II, p. 231-232). El topònim *Ares* és molt freqüent als passos pirinencs catalans: el coll d'Ares entre Prats de Molló i Molló, per on fugiren molts republicans en acabar la guerra civil espanyola; la collada d'Ares a l'Alt Urgell; el santuari de la Mare de Déu de les Ares al coll de la Bonaigua (Pallars Sobirà), al camí entre Sort i Vielha; i encara uns quants més. A València trobem el coll d'Ares (del Maestrat), que s'obri pas entre les moles del Vilar i d'Ares, i que separa el paisatge prelitoral mediterrani dels corredors del Maestrat (conca del Millars) del paisatge esquerp dels Ports de Morella (conca de l'Ebre) (fig. 12). Altres *Ares* valencians són el coll d'Ares del Bosc (entre la conca del Serpis i la del riu de Guadalest) i el coll d'Ares d'Alpont (actual Aras de los Olmos) entre Xelva i Ademús, a través d'un pas muntanyenc que evita les gorges del Túria.

D'altra banda tenim el **Portell** de Morella, que deu fer referència al port de la Cabrella (fig. 13), que es troba al camí entre Cantavella (Cantavieja) i Anglesola (La Iglesiasuela), d'una banda, i Cinctorres i Morella, de l'altra. Aquest port marca la divisòria entre la conca del riu de la Cuba (afluent del Cantavella) i la de la rambla de Sellumbres (aigües avall anomenat *riu de Calders*). El mot 'port', aplicat a la toponímia catalana, pot significar 'pas de trànsit', però també 'terra alta, de carena; zona de pasturatge' (DECLC, VI, p. 721). Aplicat a la comarca dels Ports, segons Coromines, pareixeria que fa referència al primer significat, per l'abundància de passos de muntanya que hi ha. Aquest autor cita el de la Tòdoella, Olocau, Salvassòria, Llàcua (o Llècua), Pinella i Ares. Curiosament no cita dos dels més coneguts: Torre Miró i Querol.

5.2. Hidrologia

Entre els noms de municipi relacionats amb els recursos hídrics n'hi ha un que no deixa lloc al dubte: es tracta del **Forcall**, topònim transparent, on forcall, segons el DECLC (IV, p. 119), col dir 'entreforc o enforcament de camins o de valls'. Les tres valls, amb els seus respectius rius, que hi conflueixen són,

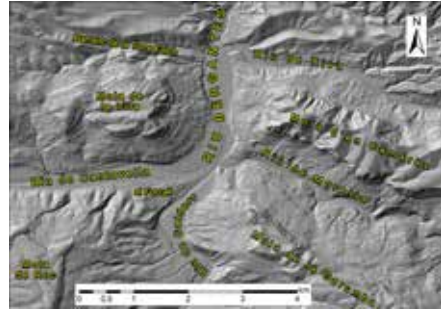
Figura 13. El Portell de la Cabrella (els Ports) separa l'Aragó de València



Font: mapa d'ombres (Institut Cartogràfic València)

respectivament, de ponent a llevant, la del riu de Cantavella, la del Calders i la del riu de Morella. La confluència dels tres rius forma el riu Bergantes. Cadascuna de les conques d'aquests rius està delimitada per una sèrie de moles calcàries, que esquitxen el relleu subtabular dels Ports, molt afectat per l'erosió, que ha excavat les gorges, entre altres, dels rius de Cantavella, Calders i Morella. No és evident des del poble del Forcall aquesta forma de forca, però si l'observador puja a la Mola de la Vila (fig. 14), veurà a llevant la confluència del riu de Morella

Figura 14. Un sistema de moles separa les conques dels distintes rius que conflueixen al Forcall



Font: mapa d'ombres (Institut Cartogràfic Valencià)

amb el Bergantes i a migdia la unió dels rius de Calders i de Cantavella. En el seu mapa mental l'observador podrà per tant reconèixer la forma d'una forca de 3 puntes. Si l'observador filara més prim, podria fins i tot representar-se una forca de cinc puntes, ja que al nord el barranc de la Torre Folch i al nord-est el riu de Xiva també conflueixen al riu Bergantes (fig. 14). Altres hidrònims notables del País Valencià que fan referència a la confluència de rius són *Cofrentes*, derivat del llatí CONFLUENTES, perquè al terme corresponent conflueixen el Cabriol i el Xúquer; i *Montaverner*, topònim que, malgrat tenir una aparença transparent en català, emmascararia un possible origen àrab, ja que podria derivar de *muntabb an-nahr*, 'confluència de rius' (OC, V, p. 334) i, en efecte, a Montaverner conflueix el riu Clariano amb l'Albaida.

L'únic riu amb cabal d'aigua més o menys permanent que hi ha als Ports és el Bergantes. Junt a aquest riu hi ha la població de **Palanques**, el nom de la qual al·ludeix a una palanca o passarel·la feta de taulons entre les dues ribes del riu. Cal dir que els Ports de Morella és l'única comarca valenciana les aigües de la qual van cap al nord, és a dir, cap a l'Ebre, on fan cap les aigües del Bergantes que, prèviament, s'han unit al Guadalope. El riu Bergantes és conegut a l'aragonesa comarca del Maestrazgo com el *rio Valenciano*, per ser el principal riu valencià les aigües del qual fan cap a l'Aragó. Recordem que això funciona normalment a l'inrevés a la resta de la frontera valencianoaragonesa, on són les aigües de l'Aragó (dels rius Túria i Millars, per exemple) que flueixen cap a València.

D'altra banda, l'únic riu amb cabal d'aigua permanent al Maestrat és el riu de la Sénia, que fita amb la comarca del Montsià. Sant Rafel **del Riu** (o del Maestrat) i les Cases **del Riu** (terme de Rossell) són dos topònims transparents referits a sengles pobles ubicats a la vora sud –la part valenciana– del fronterer riu de la Sénia. Al terme d'Ulldecona hi ha el nucli de Sant Joan del **Pas** i el **Pas**. En aquest segon punt el camí entre Sant Mateu i Tortosa (l'antiga Via

Augusta) travessa el riu de la Sénia a través d'un gual, aprofitant que la llera s'eixampla. Aquest gual seria el responsable de la formació del topònim *Pas*.

Un altre hidrotopònim ben interessant del nord valencià és **la Jana**, que deriva del llatí *DIANA* 'divinitat campestre dels boscs i les aigües' (OC, IV, p. 462-463). Encara que aquest es pot considerar en origen com un hagiopònim, està generalment associat a les fonts, que són fonamentals per al Maestrat, comarca mancada de veritables rius i, per tant, dependent de les surgències que brollen ací i allà i que en possibiliten el poblament. No sabem amb certesa a quina font es refereix el topònim *la Jana*, però el poble i el terme presenten nombrosa hidronímia; hi destaquen la partida de *los Horts de la Font*, al nucli urbà; la d'*Enllà la Font*, a tocar de l'anterior, i la de *les Fontanelles*, a llevant de l'anterior. Tampoc no és impossible que la Jana faça referència a la font més famosa del Baix Maestrat, la de la Mare de Déu de la Salut (Traiguera), ubicada a 4 km a llevant de la Jana, i que s'haja produït un desplaçament d'aquell topònim a l'actual poble de la Jana. Els desplaçaments són un fet habitual en la toponímia: abans de la fundació per Jaume I, *Castelló* designava una ubicació 6 km al nord de l'actual capital de la Plana, al Castell Vell, mentre que *Nules*, abans que al segle XIV es creara el poble que avui du aquest nom, es referia a una localitat 3 km a ponent, l'actual Vilavella. Altres exemples de topònims derivats de *DIANA* són, entre Teulada i Moraira, *la Font de la Jana*; a Vilafamés, *la Font d'en Jana*, on l'aigua que raja proveeix de reg l'horta del poble; i *Anna* (Canal de Navarrés), on hi ha una petita albufera amb nombrosos ullals que hi brollen.

Fitant amb el límit nord dels Ports hi ha el poble aragonès catalanoparlant d'**Aiguaviva**, d'etimologia transparent, però interpretable, ja que segons Coromines (OC, II, p. 39) fa referència a una 'aigua viva, ràpida, moguda', mentre que segons Moran *et al.* (2002, p. 22) al·ludeix a l'aigua que brolla', és a dir, a una font o un ullal.

5.1.3. Flora

Quant a fitònims cal assenyalar que les canyes donen lloc al nom de municipi de **Canet** lo Roig, derivat del llatí *CANNĒTUM* 'canyar', on el sufix *-et* té valor col·lectiu i vol dir 'bosc de canyes, canyar'. És notable i excepcional el canyar o *canet* al sud-est d'aquest poble, tot al voltant del riu de la Font de la Roca (afluent del Cervol), en una comarca calcària caracteritzada per les rambles seques i pedregoses (fig. 15). *Canet* és un topònim molt productiu que apareix tant a València (Canet lo Roig, d'en Berenguer), com a Catalunya (Canet de Mar, del Rosselló, d'Adri, de Verges) i a Mallorca (en una alqueria del terme d'Esporles).

Figura 15. Canet lo Roig (esquerra) amb detall d'un *canet* o canyar al sud del poble (dreta)



Font: PNOA (Institut Cartogràfic Valencià)

Al terme de Vilar de **Canes**, el nom del qual deu derivar del llatí CANNA ‘canya’, no hem trobat cap canyar notable. Això ens fa pensar que aquest *Canes* podria ser més tost un cognom que no pas un fitotopònim. També del llatí CANNA deriva probablement el topònim **Alcanar** (Montsià) referit a un canyar o bosc de canyes. Probablement aquest *canar* d’Alcanar siga el que es troba a la vora nord del riu de la Sénia, petit curs d’aigua que marca la frontera tant entre Alcanar i Vinaròs com entre Catalunya i València. Encara en l’actualitat, cap a la desembocadura d’aquest riu trobem un notable canyar al terme d’Alcanar.

Un arbre de la família de les salicàcies ha donat nom a Santa Magdalena de **Polpís** (Baix Maestrat), que deriva del llatí POPULUS (pollancre). Tant el pollancre ver o xop (POPULUS NIGRA) com el pollancre blanc o àlber (POPULUS ALBA) són arbres de ribera espectaculars per l’alçada i que amb el vent fan un soroll característic. A la vora de Santa Magdalena de **Polpís** passa la rambla d’Alcalà, on encara avui dia trobem notable vegetació de ribera, pollancre inclosos. El topònim *Polpís*, pronunciat *Pulpís* a Benicarló, *Polpís* a Peníscola i *Polpit* a Traiguera, derivaria del plural del llatí POPULETUM/POPPLETUM, ço és POPPLETOS, que hauria esdevingut *polpits*, i posteriorment *polpís* (OC, VI, p. 252-254; DECLC, VI, p. 656). El topònim es repeteix en altres indrets com ara Polop (la Marina) (de POPOLO > *polopo* > Polop) o al Monestir de Poblet (Conca de Barberà) (derivat de POPULETUM > *poplet* > Poblet). D’etimologia transparent, el poble abandonat de **l’Albareda** o l’Albereda, junt al riu de la Cuba (el Portell de Morella) rep aquest nom per l’abundància d’àlbers (POPULUS ALBA).

Figura 16. La Salzadella, el camí de les Gatelleres i detall del riu de Segarra, junt al qual encara avui creixen notables arbres de ribera



Font: PNOA (Institut Cartogràfic Valencià)

Un altre arbre de la família de les salicàcies, del gènere SALIX, ha donat nom a la **Salzadella** (Baix Maestrat), topònim transparent derivat de ‘salzadeta petita’ o ‘salzedella’. El salze, que pot atènyer fins a 20 m, creix en zones humides de la conca mediterrània, a la vora de barrancs i rius. No falten les zones humides al terme de la Salzadella on poden créixer els salzes: cap al sud hi ha el riu de les Coves, a només mig quilòmetre del nucli urbà, i cap al nord hi ha les partides –indicadores d’humitat– del Fondo de la Llacuna, les Llacunes, el Cap de les Llacunes i

el Camí de les Llacunes. Probablement, però, el nom de la Salzadella prové d’un gran **bosc de salzes** situat, en el passat, prop de la població, en la partida de les Gatelleres (fig. 16); una ‘gatellera’ és un ‘bosc de gatells’, i un ‘gatell’ és una varietat de salze.

La rambla **Carbonera**, que naix al terme d'Ares, rep aquest nom per l'abundància de carrasques que s'hi troben, amb la llenya de les quals es feia tradicionalment carbó. Al nord dels Ports hi ha la comarca del Matarranya, la capital de la qual és **Vall-de-roures**, topònim transparent que es refereix a la presència de roures. Al terme de Catí, enmig d'un frondós carrascar, hi ha el notable santuari de **l'Avellà**, topònim en què trobem 'avellà', la forma antiga en català/valencià per a designar un 'avellaner'.

La **Mata**, derivat del llatí *MATTA* 'coberta vegetal', fa referència a un bosc gran i dens, sobretot al Pirineu, o a una bosquina o zona de vegetació baixa (OC, V, p. 231; DECLC, V, p. 526) En el moment que els primers pobladors arribaren a la Mata, l'anomenaren així perquè devia haver-hi encara una àrea de vegetació arbòria o arbustiva notable. Tanmateix, cap a la darrereria del segle XIX i primeria del XX les muntanyes dels Ports i, per tant, de la Mata, foren massivament desforestades i esglaonades per plantar-hi uns esquistos bancals de blat amb què

alimentar la llavors superpoblada comarca. Els boscos de carrasques de la Mata degueren desaparèixer en massa llavors. Avui dia, un segle i escaig després, els bancals són ben abandonats des de fa ja algunes dècades, i les carrasques han tornar a ensenyorir-se de l'ombria del terme de la Mata, on formen un bosquet esclarissat (fig. 17).

A la Tinença de Benifassà hi ha l'antic poble del **Boixar**, avui dependent de la Poble de Benifassà. És un topònim transparent derivat de boix, 'mata muntanyenca' (DECLC, II, p. 52). **Herbers** (oficialment **Herbés**, que reflecteix l'emudiment de la 'r' en la pronúncia local i, en general, de tot el Maestrat-Ports), sembla un topònim transparent, derivat del plural d'*herber*, lloc on abunda l'herba i, per tant, les pastures per al bestiar (prats). La difícil orografia dels Ports no en fa un lloc propici per a l'agricultura, però sí per a la ramaderia ovina extensiva, que ha sigut històricament la base de la seua economia. En època medieval, Herbers es deia *Herbers Jussans* per diferenciar-lo d'*Herbers Sobirans*, que es correpon amb **Herbeset**, que avui fa part del terme de Morella.

De la mateixa manera que s'usen topònims creats a partir de llengües que ja no es parlen o d'originals evolucions etimològiques, és també habitual en toponímia fer servir un diminutiu per diferenciar un topònim d'un altre d'homònim i referit a un lloc que s'ubica relativament prop del primer. Els exemples d'això són nombrosos i ens indiquen com els noms de lloc són creats sovint des del pragmatisme i l'economia del llenguatge: és més curt dir *Herbers*

Figura 17. La Mata, amb un bosc esclarissat de carrasques a la banda de l'ombria del terme



Font: PNOA (Institut Cartogràfic Valencià)

i *Herbeset* que *Herbers Jussans* i *Herbers Sobirans*. Un altre exemple és el ja vist de *la Serra (d'en Galceran) / la Serratella*, però també molts altres per tot arreu de València, com ara els de *Godella / Godelleta*, *Villena / Billeneta*, *Montán / Montanejos*, *Quart (de les Valls) / Quartell*, *Quatretonda / Quatretondeta*, *Castelló (de Rugat) / Castellonet*, o *el Toro / Toràs* (en aquest darrer cas, el topònim derivat s'ha creat per mitjà d'un augmentatiu). L'ús de diminutius per diferenciar dos pobles o territoris pròxims el trobem també sovint a Catalunya, per exemple per distingir *Monistrol (de Bages, de Montserrat) / Monistrolet (de Rajadell)*; *Avinyó / Avinyonet*; *Prades / Pradell*; *Urtx / Urgell / Urgellet*; *Cerdanya / Cerdanyola*; *la Granada / la Granadella*; *Barcelona / la Barceloneta* (barri) / *la Balceroneta* (pronunciat *Balsaruneta*; denominació popular de l'Alguer); *Girona / Gironella*; *Ripoll / Ripollet*. A més, Josep Pla distingeix literàriament *l'Empordà* (l'Alt Empordà) de *l'Empordanet* (Baix Empordà). Més enllà dels topònims, si entrem dins del món dels gentilicis, cal dir que al País Valencià, per evitar la confusió entre un habitant de la ciutat de valencià i un del País Valencià en general, s'empra popularment la forma *valencianet* per als habitants del cap i casal.

5.1.4. Fauna

Pel que fa a zootopònims cal destacar **Olocau** (del Rey), derivat de l'àrab *al-uaqab* 'les àguiles', 'lloc d'àguiles' (Barceló, 2010, p. 59), aplicat metafòricament a àrees muntanyenques esquerpes (tan esquerpes que s'entén que són més propícies per a aquestes aus que per a la vida humana). El mateix podem dir del topònim maestratí *Penyagolosa*, que designa la segona muntanya més alta del País Valencià (1.813 m enfront dels 1.836 de l'Alto de las Barracas), i que sembla derivar de 'penya aguilosa', és a dir, 'penya de les àguiles'. D'altra banda, (Castell de) **Cabres** (Tinença de Benifassà) és un topònim transparent en català/valencià, aplicat també metafòricament a àrees costerudes de muntanya, propícies per a aquests mamífers tan àgils i especialitzats a grimpar pels relleus esquerps, com ara els que hi ha cap als Ports de Beseit i la Tinença de Benifassà (cf. el *Puig Cabrer*, de Catí, o el *Montcabrer* de Cocentaina). Finalment, Cervera (del Maestrat) provindria del llatí *CERVARIA* 'terra de cérvols'. Aquests animals avui han desaparegut d'aquesta àrea, però en temps no tan remots poblaven aquestes contrades. Resulta força atractiva l'etimologia orogràfica proposada pel filòleg Josep Balari i Jovany, que relaciona Cervera (medieval *Cervaria*) amb el mot llatí *CERVIX*, d'on deriva *cervical*, entès com a 'bescoll' i, per extensió, com a 'coll de muntanya' (Turull, 1991, p. 110-113). A favor d'aquesta hipòtesi hi ha la profusió d'aquest topònim en localitats ubicades prop d'un coll. Cervera del Maestrat es troba junt al coll de la Bassa i el coll de la Font, que separen el pla de Sant Mateu del de Vinaròs-Benicarló, respectivament. Cervera de la Marenda es troba a l'altra banda de les muntanyes que separen l'Empordà del Rosselló. En contra d'aquesta hipòtesi, però, hi ha la dificultat de l'evolució *cervix*>*cervic*

aria>*Cervaria*>*Cervera*. D'altra banda, Cervera podria ser un fitònim, un tipus de topònim que abunda arreu del Baix Maestrat, en municipis com ara la Salzedella, Canet, Polpís o Traiguera. Pel que fa a la capital de la Segarra, Turull (*ibid.*) destaca que hi ha una llarga sèrie de topònims relacionats amb el món vegetal (la Prenyanosa, l'Aranyó, la Cardosa, la Figuerosa, el Canós) prop de Cervera, que podria derivar directament de 'servera', arbre d'on s'extrauen les serves.

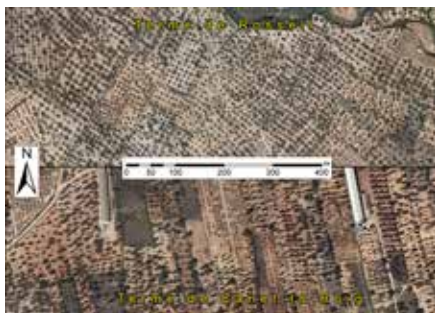
5.1.5. Color del terreny

Els cromònims descriuen el color de les roques o del sòl. La litologia predominant al Maestrat és la calcària (blanquinosa), del cretaci i del juràssic. Els sediments més recents cobreixen les superfícies de cultiu, i són formats fonamentalment per materials del terciari i quaternari de terra rossa (rogenca), que procedeix de la descomposició de la pedra calcària de les muntanyes adjacents. Al Maestrat hem trobat dos topònims municipals que poden ser considerats *cromònims*, 'noms de color (de la terra)', i que es refereixen a aquesta terra rossa,

tan abundant a la conca mediterrània. D'una banda, **Rossell** i, de l'altra, el seu veí (Canet) **lo Roig**. No descartem que *Rossell* siga en realitat un cognom importat de Catalunya. Tanmateix, també resulta versemblant la idea que *Rossell* siga un diminutiu de *ros* (el *rosset* o el *rossell*), pel color *rosset* o *rossell*—equivalent més tost a rogenic (*rosso* en italià) que no pas a ros, segons el DECLC (VII, p. 458)— que hi té la terra. A poca distància al sud de Rossell hi ha Canet lo Roig, on *lo Roig* de nou designaria el color rogenic de la terra d'aquesta banda del Maestrat. Segons Coromines (OC, VI, p. 432), el to de la terra a Rossell és una mica més pàl·lid que el de Canet lo Roig, per bé que tots dos municipis presenten unes terres de conreu de color rogenic més o menys pujat (fig. 18). L'adjectiu *roig/roja* descrivint el color de la terra es repeteix en alguns altres notables topònims municipals aragonesos, valencians i catalans, com ara Mont-roig de Tastavins (Matarranya) (Membrado, 2012b, p. 17), Mont-roig del Camp (Baix Camp), Riba-roja de Túria (Camp de Túria) i Riba-roja d'Ebre (Ribera d'Ebre). D'altra banda, tornant al terme de Rossell, hi trobem l'antic poble de **Bel** (Tinença de Benifassà), que podria derivar de l'arrel iberobasca *bel-* 'negre', potser amb un sentit de 'bosc dens, tancat, quasi negre'. En l'actualitat encara hi ha un carrascar espès a la zona del Bel, molt minvat a causa de les rompedes per conrear-hi (cf. Biel, comarca de les Cinco Villas, Aragó).

Als Ports hi ha l'hipersemanàtic nom de lloc **Villores**, que podria derivar del llatí *VILLA + AUREA* > *Villora* > *Villores* (pluralitzat). *Aurea* al·ludiria al color d'or (daurat, clar) de la terra, per comparació als tons més rogenic que es troben cap

Figura 18. Oliveres sobre sòls rogenic (Canet lo Roig) i sobre sòls més blanquinosos (Rossell)



Font: PNOA (Institut Cartogràfic Valencià)

al Forcall. Els adjectius que descriuen una terra clara o groguenca solen derivar de *daurat*, com ara el topònim *Oriola*, derivat d'AUREOLA, diminutiu d'AUREA, o *Catadau*, medieval *Catadaur*, derivat de CAPITE AUREU 'cap d'or, punta daurada' (Barceló, 2010, p. 43).

5.1.6. Clima

A la Tinença de Benifassà hi ha l'antic poble de **Fredes**, avui dependent de la Pobla de Benifassà, que es caracteritza per ser un dels més freds del País Valencià, com evidència el seu topònim transparent en la nostra llengua, derivat de '(terres) fredes' (cf. Frías, prov. Burgos; Campofrío, prov. Huelva).

5.1.7. Agropecuari

Els topònims relacionats amb la geografia agrària de cada moment solen ser transparents: **Hortells**, antic municipi que avui fa part del terme de Morella, és un lloc on hi havia *hortets*, regats amb aigua del riu Bergantes. El nom del poble de **la Sénia** (el Montsià) indica que el reg s'hi feia amb aigua subterrània, fet habitual tant al Baix Maestrat com al sud del Montsià, on no abunden gens les aigües superficials per la naturalesa calcària del rocam.

Dos noms de municipis del Maestrat deriven probablement de la presència de blat al seu terme. **Tírig** provindria del llatí TIRICE. Aquesta forma evolucionada procediria del llatí TRITICUM, que evoluciona en castellà a 'trigo' desde trídigo > tridgo > trigo (DCECH, veu *trigo*). Tanmateix, per donar lloc a Tírig seguiria una evolució diferent: per metàtesi TRITICUM donaria TITRICUM i amb la caiguda de la t esdevindria TIRICUM>TIRICE>Tírig (cf. Tirgo, a la Rioja) (OC, VII, p. 276). El municipi de **Traiguera** derivaria de (VALLIS) TRITICARIA ('triguera' en castellà), "vall productora de blat". Tot i que tant Tírig com Traiguera avui són ben conreades d'oliveres i ametlers, s'ubiquen sobre sengles valls prelitorals susceptibles de produir cereal des de temps antics (fig. 19 i 20).

Figura 19. Vall de Tírig, avui cultivada amb arbres fruiters de secà



Font: PNOA (Institut Cartogràfic Valencià)

Figura 20. Vall de Traiguera, avui cultivada amb arbres fruiters de secà



Font: PNOA (Institut Cartogràfic Valencià)

6. Noms de municipi referits a alguna circumstància històrica

Molt breument ens referirem als noms de municipis del Maestrat-Ports que fan al·lusió a algun fet lligat a la història.

6.1. Edificis per a viure-hi

Entre els noms de municipi relacionats amb *vila* trobem **Villores**, **Vilafranca** i **Vilanova** (d'Alcolea), i entre els que es refereixen a una *pobla*, la **Pobla** de Benifassà, la **Pobleta** d'Alcolea (Morella) i la **Pobla** del Bellestar (Vilafranca). **Vilar** de Canes deriva de *vilar* 'vila petita', mentre que **Cabanes** és el plural de *cabana* 'construcció rústica de pedra o de fusta', del llatí CAPANNA.

6.2. Edificis defensius

Abunden al País Valencià els noms de municipi amb caràcter defensiu, herència d'una secular inestabilitat política. **Castell de Cabres** i **Castellfort** descriuen sengles forteses segures (vegeu també *Benicarló* en el punt 5.1). **Alcalà** de Xivert deriva de l'àrab *al-qalat* 'el fort, el castell', i faria referència a l'imponent castell de Xivert. No gaire lluny d'Alcalà es troba Vilanova d'Alcolea, nom derivat d'*al-qulaya*, diminutiu d'*al-qala(t)*, i que per tant vol dir 'el castellet' (Barceló, 2010, p. 77). Quant a les torres, tenim la **Torre d'en Besora**, la **Torre d'en Doménec** i **Cinctorres**. Les dues primeres porten el nom del senyor de la vila, mentre que la tercera indica que al terme hi havia moltes torres, no necessàriament cinc, igual que a Centelles (Constantí, el Tarragonès), derivat de CENTUM CELLAS, no hi havia cent cel·les o estàncies, però sí moltes que testimonien la grandesa que tingué aquesta vil·la tardoromana. Fora ja del Maestrat, fitant amb el límit meridional, destaca un altre topònim derivat de *torre*, com és **Torreblanca**, i al nord dels Ports, ja dins de la comarca del Matarranya, trobem **Torredarques**. **Coratxà**, poble de la Tinença de Benifassà que avui fa part del terme de la Pobla, té un nom derivat de CORIACEA 'cuirassa, fortificació defensiva', transformat i pluralitzat pels àrabs en *quratxani* 'cuirasses, murades'. Coromines (OC, II, p. 105) fa derivar **Alcossebre** (Alcalà de Xivert) d'*al-qusaiba*, diminutiu d'*al-qasaba*, 'fortalesa' (d'on deriva el castellà *alcazaba*).

6.3. Antropotopònims

Entre els topònims d'origen àrab derivats de nom de persona cal destacar els següents: **Benifassà**, derivat de *Beni Hassan* 'família de Hassan' (Barceló, 2010, p. 99); **Benassal** (medieval Abinançal), que prové d'*Abin Anzal* 'fill d'Anzal' (p. 104); **Vinaròs** (medieval Vinalaroç), d'*Abin al-Arus*, 'fill de la núvia' (p. 105);

Vinromà, d'*Ibn Rumman*, on *ibn* és 'fill de' i, i *Rumman* vol dir 'el cristià', ja que els àrabs anomenaven *rum* (derivat del llatí *ROMANUS*) els cristians o d'*Ibn Rumman*, on *Rumman* vol dir 'magranes', que s'hauria de traduir per 'fill d'en Magrana', o 'fill del magraner' (Alomar, 2009, p. 277-278). **Albocàsser**, segons Barceló (2010, p. 106), vindria d'*Abu Qasir*, on trobem els elements *Abu*, literalment 'pare', però que s'empra habitualment per a designar un lloc, i *Qasir*, que voldria dir 'violent' ('el (lloc) del violent'); segons Coromines (OC, II, p. 87), però, Albocàsser vindria d'*Abu'l-Qasr* i podria significar 'l'home de l'alcàsser', 'el qui el té o guarda l'alcàsser'. Pel que fa a antropotopònims derivats de tribus amazics hi ha **Atzeneta**, dels *Zanata* (Barceló, 2010, p. 111).

6.4. Hagiotopònims

Lligats amb la religió catòlica trobem quatre hagiotopònims al Baix Maestrat: un d'històric –**Sant Mateu**– i tres de creació recent: **Santa Magdalena** de Polpís (segregada d'Alcalà de Xivert al segle XIX), **Sant Jordi** del Maestrat i **Sant Rafael** del Maestrat (segregats de Traiguera als segles XVII i XX, respectivament). Ja hem comentat, en el punt 5.2, que la **Jana** fa referència a *DIANA*, la deessa romana dels boscs i les aigües. Si encara ens remuntem més arrere en el temps, i d'acord amb la teoria d'Urkola (2010, p. 21), **Sorita** tindria un origen basat en la gran deessa preindoeuropea (bascoibèrica), coneguda com *la Dama Blanca* (Gimbutas, 1991 i 1996). *Zuri* vol dir 'blanc' en euskera, i *zuriet* voldria dir 'el lloc de la (dama, deessa) blanca'. Sorita (que podria derivar de *Zuriet*>*Zoriet*>*Zorita*>*Çorita*) posseeix un lloc sacre impactant des del punt de vista paisatgístic: el santuari de la Balma. Un indret d'aquestes característiques degué ser un lloc sagrat des de temps immemorials, potser ja des de temps preindoeuropeus.

6.5. Epítets elogiosos

La majoria dels epítets elogiosos emfatitzen les suposades qualitats de la població, com ara la bellesa, les vistes o el plaer que s'hi pot trobar. Entre aquests trobem **Vistabella** del Maestrat, el **Bellestar** (la Poble de Benifassà) o la Poble del **Bellestar** (Vilafranca). En realitat, són llocs més aviat freds i poc amables, de manera que aquests noms sols suposen un reclam per a nous pobladors.

7. Conclusions

La toponímia, i dins d'aquesta especialment els noms de municipi –que són els més antics i millor documentats–, se'ns mostra com un testimoni excepcional d'unes presències antigues al nostre territori, avui desaparegudes. Les successives onades pobladores o conqueridores han anat transformant d'una

manera més o menys gradual la cultura i la llengua de les actuals terres valencianes, però cadascuna d'aquestes ha deixat la seua empremta gravada en la toponímia. Com afirma Villar (2000), la toponímia (els noms de lloc) presenta un gran avantatge sobre l'antroponímia (els noms de les persones que van fundar i van habitar els llocs): mentre que aquesta última es desplaça i desapareix gairebé sempre al mateix temps que els individus, aquella sol perdurar secularment, i encara que finalment es corrompa o caiga en desús, el ritme de transformació/desaparició és molt més lent, la qual cosa possibilita dur a terme una reconstrucció del significat d'un topònim.

Les obres de lingüistes com el gran mestre Joan Coromines i, pel que fa a la toponímia aràbiga, Carme Barceló, entre altres, així com el coneixement del paisatge i de la història de la nostra àrea d'estudi, ens han permès reconstruir el contingut semàntic dels noms dels municipis del Maestrat-Ports, sense obviar que, en alguns casos, les solucions que oferim cal considerar-les tan sols com hipòtesis plausibles, i que alguns topònims notables continuen prestant-se a una interpretació ambigua i, per tant, discutida.

La persistència entre els topònims de cap de municipi de formes procedents d'altres llengües i de formes poc evolucionades —o amb evolucions sorprenents— dins la llengua viva d'un territori no respon al fet que els pobladors admiraren les cultures —sovint enemigues— del passat o al fet capriciós d'experimentar amb etimologies especulatives, sinó a la utilitat que per al llaurador suposa el fet de poder distingir pobles amb característiques similars i pròxims entre si mitjançant noms propis diversos que, a més, rarament coincideixen amb noms comuns propis de la llengua parlada al territori.

Pel que fa al contingut semàntic del nom de nuclis de població del Maestrat-Ports, una mica més de la meitat descriuen trets del paisatge natural més o menys antropitzat, i la resta són noms lligats a les circumstàncies històriques. Generalment, l'etimologia dels noms de municipi —de tots els topònims en general— que descriuen un paisatge palesa quins trets del territori eren considerats significatius pels nadius. La fixació d'un nom de lloc que descriu un paisatge està en funció de la rellevància territorial d'aquest nom per als llauradors locals, que són qui decideixen quin és el tret prevalent d'acord amb els seus interessos d'indole pràctica (una font, un gual, un pas de muntanya, un camp de cereals o un prat per a pastar) o bé d'acord amb la sorpresa que els produeix un tret cridaner del relleu (una roca immensa al capdamunt d'un cim, un penya-segat, uns majestuosos arbres de ribera o un entreforc de rius).

Bibliografia

- ALCOVER, Antoni; Francesc de Borja MOLL (1972). *Diccionari català-valencià-balear*. Palma de Mallorca: Moll.
- ALOMAR, Gabriel (2009). “Notes d’antroponímia de la possessió de Vinromà (Muro)”, dins: XXI Jornada d’Antroponímia i Toponímia. Santa Maria del Camí: Gabinet d’Onomàstica, Universitat de les Illes Balears, p. 277-284.
- ANDRÉS, Fernando (1999). “La economía de la Orden de Montesa cuando la incorporación: patrimonio, renta, gasto, balances (1592-1602)”. *Estudis: Revista de Historia Moderna*, núm. 25, p. 55-88.
- ANDRÉS, Fernando; Josep CERDÀ (2004). *Breve resolución de todas las cosas generales y particulares de la orden y cavallería de Montesa, 1624: manuscrito de frey Joan Borja, religioso montesiano*. València: Institució Alfons el Magnànim.
- ARASA, Ferran (1989). “Notes sobre l’hidrònim Bergantes”. *Boletín de la Sociedad Castellonense de Cultura* núm. LXVI, p. 163-171.
- (2000). “Alguns topònims d’origen antic de les comarques septentrionals del País Valencià”, dins: *Estudis de toponímia valenciana*. València: Denes, p. .
- ARASA, Ferran; Vicenç M. ROSSELLÓ (1995). *Les vies romanes del territori valencià*. València: Conselleria d’Obres Públiques, Urbanisme i Transports.
- ATLES TOPONÍMIC VALENCIÀ, projecte Acadèmia Valenciana de la Llengua i l’Institut Cartogràfic Valencià.
- BARCELÓ TORRES, Carme (1983). *Toponímia aràbiga del País Valencià. Alqueries i castells*. Xàtiva: Ajuntament de Xàtiva.
- (2010). *Noms aràbics de lloc*. València: IIFV-Bromera.
- BROTTON, Jerry (2012). *A History of the World in Twelve Maps*. Londres: Penguin.
- CABANES, María D.; Ramón FERRER; Abelardo HERRERO (1981). *Documentos y datos para un estudio toponímico de la región valenciana*. València: Artes Gráficas.
- CABANILLES, Antonio Josep (1797). *Observaciones sobre la historia natural, geografía, agricultura, población y frutos del Reyno de Valencia*. València: Bancaixa (reedició).
- CASANOVA, Emili (2009). “Toponímia Valenciana de la Edad Media, entre el mundo árabe, catalán y aragonés: pautas para interpretarla”, dins: *Proceedings of the 23rd International Congress of Onomastic Sciences*. York: Universitat.
- (2011). “Comunidad Valenciana”, *Toponímia hispánica. Origen y evolución de nuestros topónimos más importantes*. València: Denes, p. 257-292.
- COROMINES, Joan (1980-2001). *Diccionari etimològic i complementari de la llengua catalana*. Barcelona: Curial.
- (1989-1997). *Onomasticon Cataloniae. Els noms de lloc i noms de persona de totes les terres de llengua catalana*. Barcelona: Curial Edicions Catalanes; La Caixa, 8 vol.
- (2012). *Diccionario crítico etimológico castellano e hispánico*. Madrid: Gredos.
- DCECH vegeu COROMINES, Joan (2012).
- DECLC vegeu COROMINES, Joan (1980-2001).
- DORION, Henri; Jean POIRIER (1975). *Lexique des termes utiles à l’étude des noms de lieux*. Quebec: Les Presses de l’Université Laval.
- GIMBUTAS, Marija (1991). *Dioses y diosas de la Vieja Europa*. Madrid: Istmo.
- (1996). *El lenguaje de la Diosa*. Oviedo: Grupo Editorial Asturiano.
- INSTITUT D’ESTUDIS CATALANS (2014). *Diccionari de la llengua catalana*, 2a ed. <http://dlc.iec.cat/>
- MEMBRADO, Joan Carles (2011a). “An Analysis of Toponymic Anomalies in Valencian Municipalities by Means of a GIS”, dins: *XXIV Congrés Internacional d’ICOS sobre Ciències Onomàstiques. Els noms en la vida quotidiana*. Barcelona: International Council of Onomastic Sciences.

- MEMBRADO, Joan Carles (2011b). “Origen historicolingüístic i contingut semàntic de la toponímia municipal valenciana a través d’un SIG”, *XXIV Congrés Internacional de ICOS sobre Ciències Onomàstiques. Els noms en la vida quotidiana*, International Council of Onomastic Sciences, Barcelona.
- (2012a). “Contingut semàntic dels noms de municipi de la Ribera”. *Actes de la VI Jornada d’Onomàstica*. Alzira: Acadèmia Valenciana de la Llengua, p. 49-64.
- (2012b). “Análisis y comparación de la semántica de los nombres de municipio de Valencia y Aragón”. *Studium*, núm. 18, p. 13-43.
- (2012c). “Toponímia sucronense en València”. *Biblio 3W, Revista bibliogràfica de geografia y ciencias sociales*, núm. XVII, p. 999.
- (2013). “La división territorial valenciana: antecedentes, problemas y política de la Generalitat”. *Investigaciones Geográficas*, núm. 59, p. 5-24.
- MORAN, Josep; Mar BATLLE; Joan A. RABELLA (2002). *Topònims catalans. Etimologia i pronúncia*. Barcelona: Publicacions de l’Abadia de Montserrat.
- MOREU-REY, Enric (1982). *Els nostres noms de lloc*. Palma de Mallorca: Moll.
- (1995). “Tipologia toponímica”, dins Vicenç ROSSELLÓ; Emili CASANOVA (ed.). *Materials de Toponímia–I*. València: Generalitat Valenciana i Universitat de València, p. 45-52.
- NIETO, Emilio (1997). *Breve diccionario de topónimos españoles*. Madrid: Alianza.
- (2006). “Xodos i Sorita: el que el mestre Coromines va dir-ne i el que nosaltres podem afegir-hi”, dins: *Actes de la I Jornada d’Onomàstica*. Sant Mateu: Acadèmia Valenciana de la Llengua, p. 177-184.
- OC (*Onomasticon Cataloniae*), vegeu: COROMINES, Joan (1989-1997).
- PIQUERAS, Juan (1995). *Geografia de les comarques valencianes, volum IV*. València: Foro edicions.
- PIQUERAS, Juan; Ghaleb FANSA (2010). “Geografia dels Països Catalans segons el *Llibre de Roger d’al-šarīf al-Idrīsī*”. *Cuadernos de Geografía*, núm. 87, p. 65-88.
- PIQUERAS, Juan; Carme SANCHIS (1992). *L’organització històrica del territori valencià*, Conselleria d’Obres Públiques, Urbanisme i Transports, València.
- QUEROL, Ernest (1999). “Una etimologia més antiga per a Morvedre”. *Arse: Boletín anual del Centro Arqueológico Saguntino*, núm. 32-33, p. 100-123.
- (2000). “Les bases toponímiques preindoeuropees Mor- i Pal: una proposta metodològica”, dins: *Estudis de toponímia valenciana*. València: Denes, p. 401-414.
- (2006). “Morella es un orònim”, *Actes de la I Jornada d’Onomàstica*. Sant Mateu: Acadèmia Valenciana de la Llengua, p. 185-201.
- RIESCO, Pascual (2010). “Nombres en el paisaje: la toponímia, fuente de conocimiento y aprecio del territorio”. *Cuadernos Geográficos*, vol. 46, p. 7-34.
- ROSELLÓ, Vicenç M. (2003). “La geografia i la toponímia de Mallorca i la Marina (valenciana)”. *Societat d’Onomàstica: butlletí interior*, núm. 95, p. 637-645.
- (2004). *Toponímia, geografia i cartografia*. València: Universitat de València.
- SALABERRI, Patxi (2011). “País Vasco y Navarra”, dins: *Toponímia hispànica. Origen y evolución de nuestros topónimos más importantes*. València: Denes, p. 63-97.
- SAUER, Carl (1985). “La educación de un geógrafo”, dins: M. Dolores GARCIA RAMON (ed.). *Teoría y método en la geografía humana anglosajona*. Barcelona: Ariel, p. 38-53.
- TORT, Joan (2000). “Toponímia i territori. Los nombres de los núcleos de población de la comarca del Baix Camp, Tarragona, desde una perspectiva onomasiològica”. *Scripta Nova*, [Barcelona], núm. 67. <http://www.ub.edu/geocrit/sn-67.htm>
- (2003a). “Toponímia y marginalidad geográfica. Los nombres de lugar como reflejo de una interpretación del espacio”. *Scripta Nova* [Barcelona], núm. 138. <http://www.ub.edu/geocrit/sn/sn-138.htm>
- (2003b). “A propòsit de la relació entre toponímia i geografia: el principi de *significativitat territorial*”. *Butlletí Interior de la Societat d’Onomàstica*, núm. 94-95, p. 675-688.

- (2006). “Els noms de lloc i el territori: la toponímia des de la geografia”, dins: Elvis MALLORQUÍ (ed.). *Toponímia, paisatge i cultura. Els noms de lloc des de la lingüística, la geografia i la història*. Girona: Universitat de Girona-Documenta Universitària, p. 69-99.
- TURULL, Albert (1991). *Els topònims de la Segarra*. Cervera: Publicacions del Centre Municipal de Cultura de Cervera.
- URKOLA, Mikel (2010). “Algunos datos de toponimia preindoeuropea”. *Arse: Boletín anual del Centro Arqueológico Saguntino*, núm. 44, p. 17-66.
- VÁZQUEZ, Jesús (2011). “Aragón”, dins: *Toponímia hispánica. Origen y evolución de nuestros topónimos más importantes*. València: Denes.
- VILLAR, Francisco (2000). *Indoeuropeos y no indoeuropeos en la Hispania prerromana. Las poblaciones y las lenguas prerromanas de Andalucía, Cataluña y Aragón según la información que nos proporciona la toponímia*. Salamanca: Universidad de Salamanca, p. 491.