

QUADERNS DE PREHISTÒRIA I ARQUEOLOGIA DE CASTELLÓ

VOLUM 34



Servei d'Investigacions Arqueològiques i Prehistòriques

DIPUTACIÓ
D E
CASTELLÓ

2016

Publicació periòdica anual del Servei d'Investigacions Arqueològiques i Prehistòriques (SIAP)
S'intercanvia amb altres publicacions semblants d'arqueologia, prehistòria i història antiga.

Periodic publication of the Archaeological and Prehistoric Research Service.
It interchanges with others similar publications of Archaeology, Prehistory and Ancient History.

Edita

SIAP

Servei de Publicacions

Diputació de Castelló

Director

Arturo Oliver Foix

Secretariat de redacció

Gustau Aguilera Arzo

Consell de redacció

Empar Barrachina Ibáñez

Ferrán Falomir Granell

Josep Casabó Bernad

Pau Conde Boyer

Informació i intercanvi (information & interchange)

Servei d'Investigacions Arqueològiques i Prehistòriques

Edifici Museu

Av. Germans Bou, 28

E-12003 Castelló de la Plana

arqueologia@dipc.es

Disseny coberta

Antonio Bernat Callao

Imprimeix

Gráficas Castañ, S.L.

ISSN

1137.0793

Dipòsit legal

CS•170-95



SUMARI

| | <u>Pàgs.</u> |
|--|--------------|
| G. AGUILELLA, F. FALOMIR, G. PÉREZ, C. LAGUNA, D. GARCÍA, N. ARQUER. Tossal de la Vila (la Serra d'en Galceran, Castellón). Un asentamiento en la transición del Bronce Final al Hierro Antiguo. Primeros resultados de las campañas 2012-2014 | 5 |
| C. SAORIN, D. GARCIA I RUBERT. Estudi d'un forn culinari de la primera edat del ferro localitzat a l'assentament de Sant Jaume (Alcanar, Montsià) mitjançant espectroscòpia per FTIR, micromorfologia i anàlisi tipològica..... | 43 |
| M. VICENTE GABARDA, R. PÉREZ, N. ARQUER, G. AGUILELLA, P. MAS, G. PÉREZ. El Mas de Fabra (Benicarló, Castellón). Un asentamiento del hierro antiguo en la llanura litoral del Baix Maestrat | 79 |
| G. AGUILELLA. Primeros datos sobre el asentamiento del Hierro antiguo de Santa Llúcia (Alcalà de Xivert, Castellón). Sector 1, fase 2..... | 105 |
| A. OLIVER. La necrópolis ibérica de la Bassa del Mas, Santa Magdalena de Polpis (Castellón) y su entorno arqueológico. | 119 |
| E. ESTEVENS, E. FLORS, F. ARASA. Troballa de nivells iberoromans en una excavació urbana a Peníscola (el Baix Maestrat)..... | 153 |
| N. MESADO. Grabados rupestres en término de Puertomingalvo (Teruel) | 161 |
| C. DOMERGUE, M.L. DI VACRI, A. FERNÁNDEZ IZQUIERDO, M. FERRANTE, A. NESTA, S. NISI, P. QUARATI, CHR. RICO, P.R. TRINCHERINI. Les lingots de plomb hispano-romains de Q. Vireius. | 177 |
| R. PÉREZ, F. ARASA. Un sondeig a la via Augusta al terme municipal de la Salzadella (el Baix Maestrat, Castelló)..... | 197 |
| P. MEDINA, F. ARASA, G. AGUILELLA. El Plano (Espadilla). Un yacimiento romano del Alto Mijares (Castellón) | 203 |
| C. PADRÓS. La problemática de las fuentes clásicas. Reflexiones y planteamientos del caso Ausetano..... | 221 |
| J. PADRÓ, J. BOLUFER. Història de dos tinters..... | 233 |
| J.M. GARCÍA, I. MORAÑO, J.M. DE ANTONIO. Torremotxa (Nules, Castellón): posible atalaya de época andalusí | 239 |
| J.M. MELCHOR, J. BENEDITO, J.J. FERRER. La Torreta: un nuevo yacimiento hispanomusulmán descubierto en Artana (Castellón) | 245 |
| R. PÉREZ. La Torre Cantonera del recinto amurallado de Castellón de la Plana..... | 253 |
| Resum de les activitat del Servei d'Investigacions Arqueològiques i Prehistòriques a l'any 2015..... | 265 |
| Normas de colaboración..... | 273 |

Un sondeig a la via Augusta al terme municipal de la Salzadella (el Baix Maestrat, Castelló)

R. Pérez Milián*
F. Arasa i Gil**

Resumen

En este artículo presentamos los resultados de una excavación realizada en la vía Augusta cerca de la población de la Salzadella (Castellón), situada entre las mansiones de *Intibili* e *Ildum*. Aunque la calzada había sido destruida parcialmente por la excavación de una acequia, se pudo descubrir un tramo de su mitad este.

Palabras clave: Calzadas romanas, vía Augusta, La Salzadella.

Abstract

This paper presents the results of an excavation in the Via Augusta near the town of la Salzadella (Castellón) located between the mansions of *Intibili* and *Ildum*. Although the road was partially destroyed in the excavation of a ditch, a section of its eastern half it was discovered.

Keywords: Roman roads, Via Augusta, La Salzadella.

Amb motiu de la construcció de la nova carretera CV-213 entre les poblacions de la Salzadella i Tírig (el Baix Maestrat), seguint l'informe vinculant de la Direcció General de Cultura es van realitzar tres sondeigs al terme municipal de la primera: a les proximitats de la necròpolis dels Peters, en una zona pròxima a l'ermita de Santa Bàrbara on s'havien trobat ceràmiques ibèriques i romanes en superfície i al punt on aquella travessava el camí de les Llacunes, un camí rural que també passa prop de l'esmentada ermita (Pérez Milián i Zorraquino, 2015). Els treballs tingueren lloc entre els dies 2 i 18 de desembre del 2014 i van ser dirigits pel primer signant d'aquesta nota, en què exposarem els resultats obtinguts en el tercer d'aquests sondeigs, el realitzat al camí de les Llacunes (figura 1), el traçat del qual se suposava que era el mateix de la via Augusta (Arasa i Rosselló, 1995: 104; Palmer, 2009: 12 i 34-35).

El camí de les Llacunes és l'extrem meridional d'una traça rectilínia de més de 4 km de lon-

gitud que en direcció NNE-SSO comença al terme municipal de Sant Mateu a l'altura del riu Palau, coincideix amb la carretera CV-10 en un tram de 650 m i arriba fins a l'ermita de Santa Bàrbara de la Salzadella (figura 2). Pren nom d'un pla d'inundació que s'estén entre aquestes dues poblacions on es formen diverses llacunes en època de pluges. Entre les canalitzacions excavades amb la finalitat de dessecar-les, la més important és la séquia Grossa, que en direcció SSO passa en bona part del seu traçat a la vora del camí i desguassa al riu Segarra. En el darrer tram d'1,5 km de longitud per aquesta zona, la via voreja una suau depressió coneguda com el fondo de la Llacuna i presenta una lleugera desviació cap al SO. Ací, a 300 m al sud del límit entre els termes municipals d'aquestes dues poblacions es veu una filera de pedres en el camí de 22 m de longitud que correspon a una de les vorades de la via i ha permès confirmar-ne la identificació.

* Noverint coop. V. <noverint.ramiro@gmail.com>

** Universitat de València. <Ferra.Arasa@uv.es>

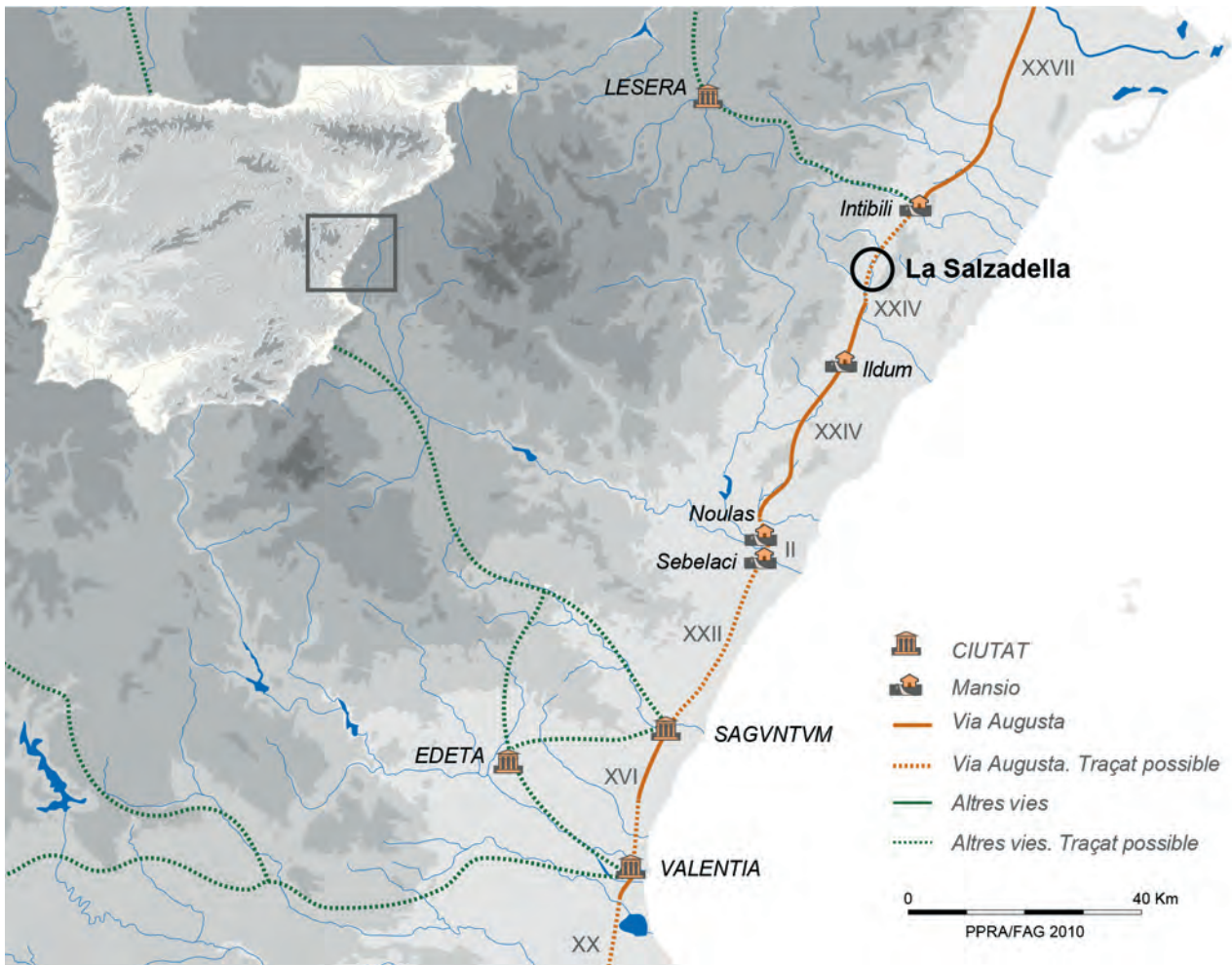


Figura 1. Localització de la Salzedella en el traçat de la via Augusta per terres castellonenques.

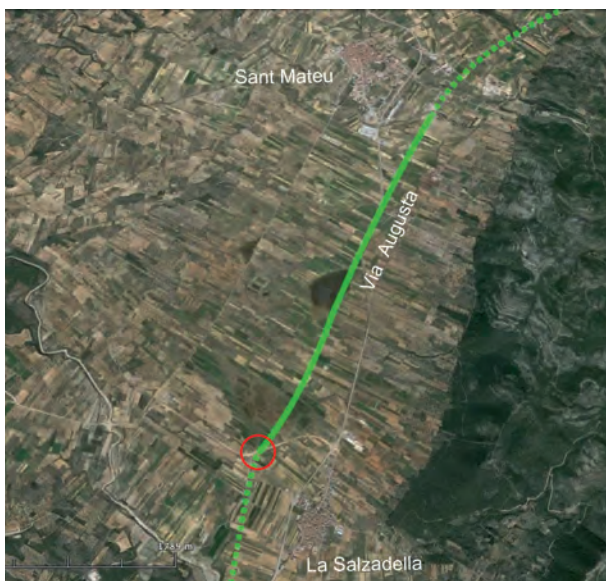


Figura 2. Localització del sondeig en el traçat de la carretera CV-213 entre les poblacions de la Salzedella i Tírig (el Baix Maestrat). Fotografia de Google earth.

A 120 m al NE de l'ermita de Santa Bàrbara la nova carretera CV-213 creua el camí de les Llacunes, per la qual cosa es va procedir a excavar la franja que s'havia expropiat com a mesura preventiva en el que hem denominat sondeig 3 (figura 3). El lloc està situat a 540 m a l'oest de la carretera CV-10 i a 700 m de la població, entre els punts quilomètrics 8.900 i 8.920 de la nova carretera. En l'inici dels treballs, l'aparició de restes d'un camí antic que podia identificar-se amb l'esmentada via va fer que la zona excavada s'ampliara fins als 60 m² (figura 4). La seqüència estratigràfica documentada és la següent:

- UE 1001: nivell de rodolament del camí rural actual, de 10-12 cm de potència màxima.
- UE 1002: al costat est, per davall de l'anterior, se'n va trobar un altre de terra argilosa d'uns 35 cm de profunditat màxima.
- UE 1003: en aquest mateix costat aparegué una estructura rectilínia formada per pedres de dimensions mitjanes (30 x 40 cm) i petites, amb una



Figura 3. Detall del lloc de l'excavació. Fotografia de Google earth.



Figura 5. Vista de l'estructura lineal UE 1003 en el costat est de la via. Fotografia de R. Pérez Milián.

altura màxima de 36 cm, que fou descoberta en una longitud de 12,5 m (figura 5).

- UE 1004: per davall dl nivell superficial se n'identificà un altre de morter de calç, arena i grava fina d'uns 3 cm de grossària màxima que cobria en bona part l'estructura anterior.

Per davall d'aquest es disposaven tres nivells que constituïen el terraplè del camí:

-UE 1005: terra grisenca amb pedres de fracció petita molt compactada, d'entre 7 i 10 cm de grossària.

- UE 1006: terra marró-ataronjat amb pedres de fracció petita molt compactada, de 23 cm de grossària màxima.

- UE 1007: terra de color marró fosc i textura argilosa amb pedres de fracció petita, amb densitat mitjana/baixa, d'entre 20 i 25 cm de potència. Presenta un grau menor de compactació que les anteriors. A l'est de l'estructura UE 1003 la seua grossària és de tan sols 2 cm.

Aquest nivell descansa sobre les margues groguenques que conformen el substrat natural (UE 1009), que apareixen a una profunditat de 66 cm. Tot el terraplè del camí i part del substrat de margues fou tallat per l'excavació d'una estructura negativa (UE 1008), una rasa per al drenatge de les Llacunes, la séquia Grossa. La zona excavada correspon a aproximadament la meitat est del terraplè de la via, amb la vorada ben conservada en el costat est. La franja conservada tenia una amplària de 3,4 m en la base del talús i de 2,4 m en superfície, per la qual cosa es calcula que la part destruïda podria abastar fins a uns 3 m d'amplària. Els treballs es van completar amb la neteja de la vora oest del camí, sobre l'esmentada séquia, que van permetre posar al descobert la secció de l'agger de la via (figura 6).

Per a la construcció de la via es van dipositar una sèrie de capes de terra i pedres, la secció de les quals resulta visible en l'excavació realitzada



Figura 4. Vista del camí excavat des del nord; a la dreta, la sèquia Grossa, i al fons, l'ermita de Santa Bàrbara. Fotografia de R. Pérez Milián.



Figura 6. Secció de la via en el costat oest, sobre la séquia Grossa, amb la successió d'UUEE 1004 a 1007. Fotografia de R. Pérez Milián.

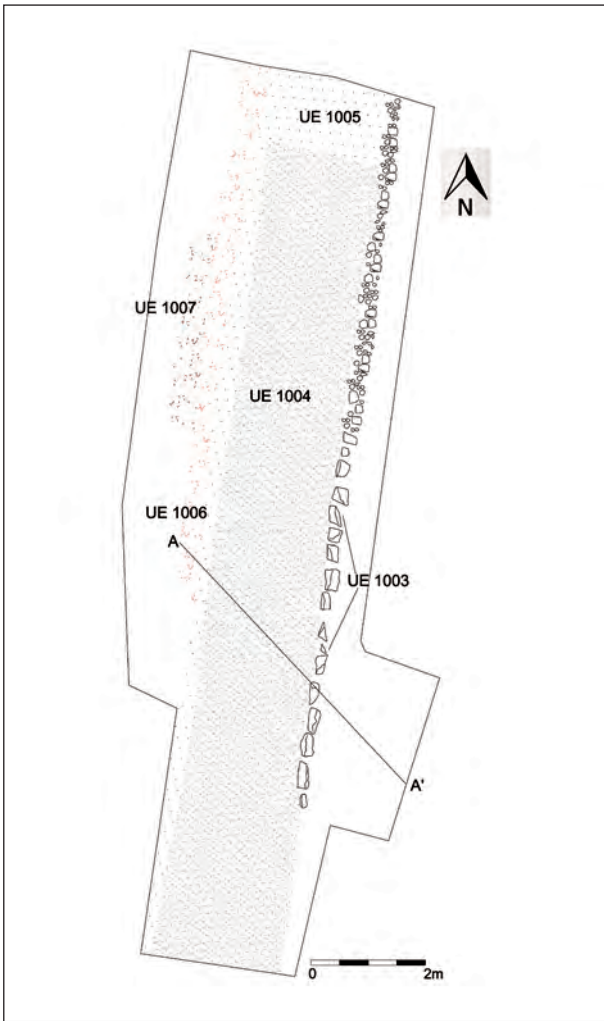


Figura 7. Planta de l'excavació, segons R. Pérez Milián.

sobre la séquia (figures 7-8): 1) sobre les margues que formen el substrat natural es va dipositar una primera capa de 20-25 cm de terra amb pedres de fracció petita i disposada en forma de talús (UE 1007), que presenta una major potència per davall de la calçada i va aprimant-se cap a l'exterior fins

a arribar als 2 cm; la seua disposició atalussada i la seua composició en facilitarien el drenatge; 2) després d'iniciada la seua deposició es van col·locar les pedres que formen les vorades (UE 1003); 3) sobre aquesta primera capa se'n va depositar una altra d'uns 20 cm de potència formada per terra amb pedres de fracció petita que recolza contra la vorada (UE 1006); 4) sobre aquesta es va dipositar una altra d'uns 10 cm de grossària molt compacta i formada per terra grisenc amb grava fina, que també recolza contra la vorada i en alguns punts la cobreix (UE 1005); 5) finalment, la capa de rodament estava constituïda per una lletada de morter de calç amb grava fina de 3 cm de grossària que cobria en bona part la vorada.

En primer lloc cal destacar que les alineacions de pedres utilitzades per delimitar la calçada (*umbones*) són un dels trets més característics en la construcció de la via Augusta, que han estat documentades en superfície en diversos punts al llarg del seu recorregut per les comarques valencianes i en permet la identificació: el camí Vell de Tortosa (Traiguera), l'anteriorment mencionat del camí de les Llacunes, el camí dels Romans (la Pobla Tornesa-Vilafamés), el camí del Llisó (Moixent, la Costera), etc (Arasa, 2011: 363). Pel que fa a la tècnica constructiva utilitzada en aquest tram de la via, és prou semblant a la documentada en altres excavacions pròximes com la realitzada l'any 2011 amb motiu de la construcció del tram II del gasoducte Tivissa-Paterna al camí del Mas de Don Joan (Traiguera, el Baix Maestrat), on es va excavar una fossa en el substrat geològic, es van alçar les vorades i finalment es van dipositar els materials que constitueixen el terraplè (terra i grava fina), donant a la calçada una amplària de 6,1 m (Mancha, 2012). Aquest mateix any i per la mateixa raó es va realitzar una altra excavació al terme municipal de Bell-lloc (la Plana Alta), que va traure a la llum un tram de 30 m de longitud que ha estat consolidat i pot visitar-se. Ací la via es trobava en molt bon es-

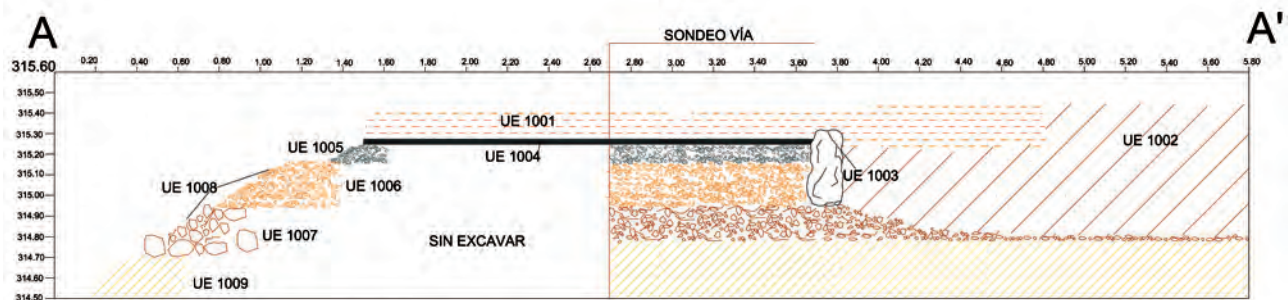


Figura 8. Secció de l'excavació, segons R. Pérez Milián.

tat de conservació i tenia 5,5 m d'amplària, estava cenyida per dos gruixuts murs de contenció enmig dels quals es trobava el terraplè amb una potència màxima d'uns 0,5 m¹.

Cap al sud, l'any 1979 Morote (1979: 156-157, lám. III; 2002: 218) va obrir un sondeig a les proximitats de la Jana (el Baix Maestrat) on va trobar dues capes, una superior de còdols gruixuts disposats en falca i una altra inferior de grava amb terra. La següent intervenció es va realitzar a la vora oest de la via, en el tram immediat al nord de l'Arc de Cabanes (la Vall d'Alba, la Plana Alta), en els anys 1997-98 i 2003, on es va practicar una excavació de quasi 35 m de longitud que comprenia el mur de contenció i una estreta franja a cada costat, en la qual s'efectuaren dos talls situats a una distància de 15 m entre si. En el sondeig sud es va veure que s'havia dipositat una primera capa de graves, còdols i pedres de xicoteta i mitjana grandària que ocupava tota l'amplària de la fossa i per tant era més ampla que la calçada; a continuació es va alçar el mur de contenció format per 3 o 4 filades de pedres i l'espai interior es va reblir amb graves i pedres, sobre les quals es va dipositar una capa molt compactada d'argila i pedres xicotetes que podria haver servit de base a l'enllosat, de manera que el terraplè quedava més elevat que el terreny circumdant (Ulloa, 2006).

L'any 2004 es va practicar un petit sondeig entre els termes municipals de Vilafamés i la Pobla Tornesa (la Plana Alta), on la via travessa un cordó de dunes, que va permetre conèixer les característiques constructives, l'amplària i el seu excel·lent estat de conservació. Es tracta d'un camí amb una amplària màxima de 6,40 m delimitat per dos murs, a enmig dels quals hi havia dos nivells que tenien una potència màxima de 80 cm: el primer de terra, graves i pedres xicotetes molt compactades, de 70 cm de grossària; i el segon de pedres assentades directament sobre l'arena natural formant una sola filada de 8-10 cm de grossària (Arasa i Flors, 2006).

La principal particularitat que cal destacar en aquesta excavació és que s'ha pogut identificar una fina capa de morter de calç que cobria els nivells de terra i pedres (*agger*) que reblien l'espai existent entre les alineacions de pedres que delimiten la calçada (*umbones*), possiblement amb la funció de capa de rodolament. Una tècnica semblant només s'ha documentat en l'excavació de la via realitzada a la foia de Manuel (la Font de la Figuera, la Costera), on es va comprovar que també s'havia utilitzat morter

de calç, arena i grava en la darrera capa que s'estenia sobre el terraplè, la de rodolament (Sánchez Priego, Bravo i De Madaria, 2015: 83-91 i 97). En ambdós casos hi ha un tret comú com és que es tracta de plans d'inundació que la via voreja, però on es podia veure afectada per l'ambient humit i fins i tot per inundacions estacionals. És possible, doncs, que la utilització de morter, no documentada fins ara en altres excavacions, fóra un procediment extraordinari utilitzat en aquests casos amb la finalitat de dotar la capa de rodolament d'una superfície impermeable i de major resistència.

En síntesi, veiem com la identificació de la via en aquest punt del terme municipal de la Salzadella confirma que el camí de les Llacunes en segueix el traçat, que forma part d'un tram rectilini de més de 4 km de longitud i orientat NNE-SSO que en direcció nord passa pel costat est de la població de Sant Mateu. Són justament els trams rectilinis un dels trets morfològics més destacats de la via en les zones on millor es conserva i la seua identificació és segura (Arasa, 2011: 359). Possiblement des d'aquest mateix punt, la via devia girar cap al sud per evitar el riu Segarra en un tram que ha desaparegut per l'excavació de la séquia Grossa i passaria per la seua vora est travessant el barranc de la Font, possiblement fins a unir-se amb l'antic camí Reial –avui camí de Santa Bàrbara– que arranca en direcció SO des de la Salzadella. Finalment, la segura identificació en aquest punt ve a confirmar que les comarques del Baix Maestrat i la Plana Alta reuneixen els trams millor conservats de la via al País Valencià.

BIBLIOGRAFIA

- ARASA I GIL, F. (2011): "La vía Augusta en el País Valenciano". *Aspectos de la red viaria hispano-romana (2008)*, *Anas*, 20-21: 335-375. Mérida.
- ARASA, F. i FLORS, E. (2006): "Un sondeig en la via Augusta entre els termes municipals de Vilafamés i la Pobla Tornesa (la Plana Alta, Castelló)". *Archivo de Prehistoria Levantina*, XXI: 381-404. Valencia.
- ARASA, F. i ROSSELLÓ, V. (1995): *Les vies romanes del territori valencià*. València.
- MANCHA ESPINO, S. (2012): *Memoria científica de los sondeos manuales arqueológicos en el trazado del gasoducto de conexión con el almacenamiento subterráneo Castor, a su*

1. L'informe d'aquesta excavació no es troba a la delegació territorial de Castelló de la Conselleria d'Educació, Investigació, Cultura i Esport de la Generalitat Valenciana, per la qual cosa les dades que donem són aproximades.

paso por la provincia de Castellón, en los cruces con la Vía Augusta (términos municipales de San Rafael del Río y Traiguera, Castellón) Expte. 2011/0466-CS (SS.TT.: 186/11), Memòria inèdita. Madrid.

MOROTE BARBERÁ, J. G. (1979): "El trazado de la Vía Augusta desde *Tarracone* a *Carthagine Spartaria*. Una aproximación a su estudio". *Saguntum. PLAV*, 14: 139-164. Valencia.

MOROTE BARBERÁ, J. G. (2002): *La vía Augusta y otras calzadas en la comunidad Valenciana*. 2 vols. Serie Arqueológica, 19. Real Academia de Cultura Valenciana. Valencia.

PALMER I BROCH, J. (2009): *Prospección arqueológica y etnológica 2009 PGOU ajuntament de la Salzedella (Castellón)*, Arx. Arxivística i Arqueologia S. L. Castellón.

PÉREZ MILIÁN, R. i ZORRAQUINO, M. (2015): *Memoria científica. Intervención arqueológica "Obras de ampliación y mejora de la carretera de Tírig a la Salzaella (Castellón)"*, Memòria inèdita. Morella.

SÁNCHEZ PRIEGO, J. A.; BRAVO, E. M^a i DE MADARIA, J. L. coord. (2015): *Historia de la Vía Augusta en la Foia de Manuel (La Font de la Figuera, Valencia). De asentamiento prehistórico a calzada imperial romana*. Madrid.

ULLOA, P. (2006): "Excavaciones en la *vía Augusta* en Vall d'Alba (Castellón)". En García Prósper, E., Guérin, P., De Madaria, J. L. i Sánchez Pérez, P. (eds.) *Catastros, Hábitats y vía romana. Paisajes Históricos de Europa (Proyecto Interreg 3C Vistoria)*: 131-164. Valencia.