

FAMÍLIES MONOPARENTALS I TREBALL REMUNERAT

UNA ANÀLISI DES DEL PAÍS VALENCIÀ

SANDRA OBIOL-FRANCÉS

UNIVERSITAT DE VALÈNCIA / IPRODES-COPOLIS

RAFAEL CASTELLÓ-COGOLLOS

UNIVERSITAT DE VALÈNCIA / IPRODES-COPOLIS

INMACULADA VERDEGUER-ARACIL

UNIVERSITAT DE VALÈNCIA / IPRODES-COPOLIS

Recepció: 25 juliol 2016; acceptació: 25 setembre 2016

R E S U M E N

EN L'ARTICLE ES PROPOSA UNA ANÀLISI DE LA RELACIÓ ENTRE LES FAMÍLIES MONOPARENTALS I EL TREBALL REMUNERAT. LA FINALITAT ÉS ESBRINAR SI LA FORMA DE CONVIVÈNCIA S'HI VINCULA AMB ALGUN INCREMENT EN LA DIFICULTAT DE LES DONES PER ACCEDIR ALS INGRESSOS DE L'OCUPACIÓ. S'UTILITZEN LES MICRODADES DEL *CENSO DE POBLACIÓN Y VIVIENDAS* DE 2011 DE L'INE, REFERIDES AL PAÍS VALENCIÀ. L'ANÀLISI ES REALITZA EN DUES FASES: UNA ANÀLISI BIVARIABLE SEGUIDA D'UNA REGRESSIÓ LOGÍSTICA MULTIVARIABLE. ELS RESULTATS INDIQUEN QUE EN LA DISTRIBUCIÓ DE LA PARTICIPACIÓ PRECÀRIA EN EL MERCAT DE TREBALL ALLÒ MÉS RELLEVANT, EN L'ÀMBIT DE LES RELACIONS DE GÈNERE I FORMES DE CONVIVÈNCIA, SÓN LES DIFERÈNCIES DE GÈNERE, SOBRE LES QUE SE SUPERPOSA LA FORMA FAMILIAR. LES DONES TENEN MAJOR PROBABILITAT QUE ELS HOMES DE TINDRE UNA VINCULACIÓ PRECÀRIA AL MERCAT DE TREBALL, PERÒ EN LES DONES MONOPARENTALS AMB FILLS/ES MENORS DE SIS ANYS A CÀRREC AQUESTA VINCULACIÓ PRECÀRIA ES VEU AGREUJADA PER UNA PARTICIPACIÓ MÉS INCERTA.

PALABRAS CLAVE:

FAMÍLIES MONOPARENTALS, GÈNERE, MERCAT DE TREBALL, INDIVIDUALITZACIÓ.

Introducció

Segons dades d'Eurostat,¹ en 2014 a l'Estat espanyol, el percentatge de persones en risc de pobresa o exclusió social era d'un 29,2%. Aquest percentat-

ge s'incrementava fins un 53,3% en parlar de famílies amb una sola persona al seu front i fills/es dependents. Una xifra que no és assolida per cap altre model de família. Es tracta d'una situació de vulnerabilitat que s'aprecia també en altres països

¹ <www.ec.europa.eu/eurostat>. Consulta 29.08.2016.

europaus: ser família monoparental va associat a un major risc de caure en la pobresa. En l'associació entre monoparentalitat i pobresa intervien nombrosos factors, entre els quals la relació d'aquestes famílies amb el mercat de treball (Almeda i Di Nella, 2011; Brady, i Burroway, 2012; Chzhen i Bradshaw, 2012; Flaquer et al. 2006).

En aquest article tractem de mesurar la relació de la monoparentalitat amb la posició laboral de les persones. I ho fem en un cas molt concret: els nuclis en els que conviuen fills i filles menors de sis anys. Són dues les raons d'aquesta tria. En primer lloc perquè considerem que les atencions que s'han de procurar als menors de sis anys són difícilment compatibles amb un mercat de treball cada vegada més precari, que reclama una dedicació absoluta, tot obviant les necessitats familiars i personals. Una situació agreujada a l'Estat espanyol per la manca de polítiques familiars suficients i adaptades als actuals perfils familiars, com és el cas de la monoparentalitat, on la cura i la provisió econòmica coincideixen en una sola persona (Almeda i Di Nella, 2011). D'altra banda, ens centrem en els nuclis amb fills/es menors de sis anys a càrrec, perquè volem copsar la realitat del que s'ha vingut identificant com una nova monoparentalitat en la que el principal criteri de diferenciació, respecte a una altra de més tradicional, recauria en l'edat dels fills/es a càrrec, però també en la via d'accés a la mateixa a través de les ruptures d'unió (Almeda i Flaquer, 1995; Almeda, 2004; Flaquer, 1998). Tot i que viure a una família monoparental no és res nou, sí que ho són els seus contorns i també moltes de les implicacions per a la vida de les persones que l'integren. Podem identificar les famílies monoparentals com una forma de convivència familiar emergent (Ruiz Becerril, 2004) sustentat, entre d'altres trets, per l'extensió quantitativa i qualitativa que ha experimentat en els darrers anys, així com pel reconeixement i legitimació social i legal que ha anat assolint. És un dels productes del procés d'individualització que experimenta la societat occidental en les darreres dècades i que ha transformat profundament —però amb diferent intensitat i

velocitat segons països i col·lectius— la manera de concebre i viure les relacions personals i familiars (Beck-Gernsheim, 2003). Per tant, analitzar les famílies monoparentals —els seus perfils, les seues necessitats quotidianes, les seues demandes— ens aportarà informació sobre el canvi familiar que en les últimes dècades s'està produint al nostre país. Però també ens parlarà de les seues limitacions per posar en evidència la perdurabilitat de les desigualtats socials; no debades, com apuntàvem al començament, la pobresa afecta en major mesura a aquestes famílies.

L'objectiu d'aquest article és tractar de copsar el pes que té aquesta nova monoparentalitat en la situació laboral de les persones que l'encapçalen, tot tenint en compte el gènere com a variable estructural bàsica. La monoparentalitat és un fenomen fonamentalment protagonitzat per dones: un 77,4% dels nuclis monoparentals valencians amb fills i filles amb 25 anys o menys estaven encapçalats per dones en 2011, un 77,8% si ens referim només als nuclis amb fills/es menors de sis anys.²

El treball consta de cinc parts. En primer lloc exposarem les bases teòriques de la nostra aproximació a la monoparentalitat com un element que mostra la individualització, i com això afecta al benestar dels seus membres. En segon lloc presentarem quines han estat les nostres fonts de dades i les tècniques d'anàlisi emprades. A continuació, farem una descripció bivariàble de la situació laboral dels homes i dones que encapçalen nuclis amb fills/es menors de sis anys al País Valencià. I, tot seguit, tractarem d'explicar el pes de la monoparentalitat femenina en les condicions de participació en el mercat laboral, per mitjà de models logístics multivariàbles. Clourem el text amb una reflexió al voltant de la relació de la individualització i l'estructura social, en especial com és matisada pel gènere.

MONOPARENTALITAT I INDIVIDUALITZACIÓ

La monoparentalitat transgredeix l'encara vigent norma social sobre la forma ideal de família del sistema patriarcal, i això té conseqüències, i no

² Elaboració pròpia a partir del Censo de Población y Viviendas de 2011 (INE).

precisament positives (Cabruja, 2011). Són molts els efectes que sobre les seues vides pateixen els membres de famílies monoparentals per personificar aquesta transgressió, com ara el rebuig social de què han estat objecte durant dècades, especialment les mares solteres (Avilés, 2013) o els processos de responsabilització dels possibles efectes de la forma familiar sobre el benestar dels seus fills i filles (Cabruja, 2011). Són repercussions que visibilitzen la incapacitat d'acceptar allò que no s'adapta als perfils que el sistema dibuixa com legítims, i que posen en evidència el repte que suposen aquestes famílies per a l'*status quo* (Almeda i Di Nella, 2011).

Una de les conseqüències negatives més evidents és l'empitjorament de la qualitat de vida dels seus membres, sobretot si la seua persona de referència és una dona. Encara que les famílies monoparentals no constitueixen un tot homogeni amb la mateixa capacitat de resposta als riscos socials (Brady i Burroway, 2012; Carrasco et al., 1997; Chzhen i Bradshaw, 2012; Flaquer, Almeda i Navarro, 2006; Hernández, 2012; Millar, 1991; Ruspini, 2000) comparteixen l'increment de la seua vulnerabilitat socioeconòmica. En la configuració d'aquesta capacitat de resposta hi entren en joc moltes variables com ara l'ètnia, l'edat dels progenitors i dels fills/es a càrrec... i entre aquestes hi tenen un paper important la posició que s'ocupa al mercat de treball (Millar i Ridge, 2013), així com el caràcter i extensió de les polítiques socials. En aquest sentit, assistim a un procés vertiginós de precarització laboral, és a dir, el treball és cada vegada més incert en quant a la durada de l'ocupació, més pobre en quant a l'autonomia personal i pitjor retribuït (Recio, 2002). Aquesta precarització treu la capacitat de controlar la pròpia vida a partir d'una activitat laboral que, per les condicions laborals que la caracteritzen, submergeix les persones afectades en una situació d'inseguretat, dependència i vulnerabilitat davant del futur, l'empresa i el mercat de treball (Cano, 1998, 2007). I afecta en major mesura a aquells col·lectius més febles en l'estructura social, com és el cas de les dones. A més a més, aquest mercat de treball exigeix a les persones una atenció absoluta a les seues demandes, tot dificultant molt (i en molts casos impossibilita) la compatibilització

amb la cura i les relacions socials. D'altra banda, com assenyala Ruspini (2000), les famílies monoparentals són el subjecte invisible de la política social. En el cas de l'Estat espanyol encara més si és possible, ja que, com a la resta de països del sud d'Europa, la manca de polítiques socials (familiars sobretot) fa que el benestar de les persones depenga de la seua capacitat per a proveir-se d'una nodrida i sòlida xarxa familiar i de solidaritat informal (Naldini, 2003).

Des de mitjans dels anys setanta, l'impacte del monetarisme i de la ideologia neoliberal ha incidit en les transformacions dels pactes de benestar del període de postguerra mundial. Assistim a una redefinició dels models de benestar molt influïda pels debats entorn de l'abast del compromís social i la progressiva conversió d'allò social en individual (Ferge, 1997). La crisi econòmica que travessem no ha ajudat, més bé al contrari. Amb la crisi ha guanyat força aquest moviment cap a un nou pacte en els estats d'Europa occidental. Es desvia el focus d'atenció des de les necessitats i drets socials, amb una aproximació compensatòria, cap a una gestió individual del risc social (Ellison i Fenger, 2013a, 2013b; Taylor-Gooby, 2007). L'opció per l'aplicació de mesures d'austeritat i les conseqüents retallades en polítiques socials ha aprofundit la desigualtat social i ha sigut especialment perjudicial per a les dones, doncs ha suposat una reprivatització dels treballs de cura (Gálvez, 2013). De fet, a l'Estat espanyol s'ha retrocedit en la lleugera extensió de noves àrees de drets socials que s'inicià en els anys anteriors a la crisi, com és el cas de la igualtat o la conciliació (Guillén et al., 2016; Pavolini et al., 2015). S'ha girat l'esquena a aquelles qüestions socials que afecten directament a les dones, en pro d'un únic interès pel mercat de treball i la recuperació econòmica (Salido, 2016). La posició de les dones s'ha vist clarament perjudicada en retrocedir en termes d'igualtat de gènere, en pro d'una idea més tradicional de separació de rols i esferes (Gálvez i Rodríguez, 2011). Un fet que és encara més negatiu per a les famílies monoparentals, on necessàriament aquesta diferenciació de rols s'esvaeix.

En definitiva, és un model que centra la seua atenció en la integració social mitjançant el mer-

cat de treball (*workfare* o *welfare-to-work*), que es materialitza en la reformulació de les polítiques europees sota l'etiqueta de *social investment* (Sage, 2012; Van Kersbergen i Hemerijck, 2012) i s'aferma la tendència a la selectivitat en les prestacions socials (*means-tested*). Es tracta d'un nou model social que no beneficia la situació de les famílies monoparentals donat que, com han defensat alguns autors, els seria més favorable una política universal i generosa, que no una política centrada únicament en els més necessitats (Brady i Burroway, 2012).

Aquest context de progressiva individualització i increment de la precarietat i major vulnerabilitat té implicacions molt rellevants per a la monoparentalitat emergent de què parlàvem. La individualització s'entén, ací, com l'assumpció de què la satisfacció dels desitjos i necessitats individuals no han d'estar sotmesos a les convencions i normes socials sinó a interessos més privats (Beck i Beck-Gernsheim, 2001). Un procés que en les dones ha comportat prendre com a legítim construir una vida per a elles mateixes (Beck-Gernsheim, 2003). No obstant això, aquest procés s'instal·la en un terreny desigual, travessat per relacions de gènere, classe, ètnia, religió i generació (Smart i Shipman, 2004). La posició en l'estructura social és fonamental per a poder comprendre com la individualització es duu a la pràctica (Obiol, 2014) i les conseqüències de la mateixa sobre la vida de les persones. Com bé apunta Gillies (2005), s'ha imposat com a estàndard la concepció individualitzada del subjecte que requereix, però, accedir al capital —econòmic, cultural, social i emocional— propi de la classe mitjana. La crisi i la configuració del nostre estat de benestar, però també la situació familiar, obliga a mirar aquest procés d'individualització des d'una perspectiva estructural.

DADES I METODOLOGIA

Amb la finalitat d'obtenir evidència empírica sobre la situació desigual al mercat laboral de les dones que viuen en nuclis monoparentals, utilitzem les dades facilitades per l'*Instituto Nacional de Estadística* (INE) en el *Censo de Población y Viviendas* de 2011. Es tracta d'una font amb una

mostra molt elevada i un qüestionari amb molts detalls sobre les condicions d'estructuració de la convivència familiar. Aquest cens es construeix amb una mostra del 9% del conjunt de residents habituals en territori espanyol en habitatges familiars convencionals o allotjaments. Això suposa una mostra de 4.107.465 persones en el conjunt espanyol, de les quals 381.342 resideixen al País Valencià. Per dur endavant les anàlisis, tractarem la població valenciana separada de la resident en la resta d'Espanya.

En el nostre estudi, treballarem sobre les microdades facilitades pel propi INE al seu web. A partir de les informacions recollides en les variables *Tipus de Nucli* (TIPONUC), *Condició dins del nucli* (TIPOPER) i *Sexe* (SEXO), s'elabora una variable que s'anomena *Situació de parentalitat* (PARENTALITAT), en la qual, amb les dades d'identificació de la *família* (IDHUECO) i del *nucli* (NUCLEO) s'estableixen les edats dels fills/es que hi conviuen. La variable resultant amb els seus valors, una vegada ponderats i elevats a la població, es pot consultar a l'Annex (Taula A1).

En un primer moment, es realitza una descripció bivariant, en la qual es contrasta la situació d'homes i dones amb fills/es menors de sis anys, amb parella i sense parella, en relació amb variables de participació al mercat laboral. Posteriorment, es realitza una anàlisi multivariant per mitjà de models logístics, per explicar els canvis en la probabilitat en les condicions de participació al mercat laboral, a partir de les posicions ocupades en relació al gènere i les situacions de parentalitat.

Per a desenvolupar l'anàlisi, les variables han estat elaborades com segueix. La variable *Nivell d'estudis completats* (ESREAL) s'ha recodificat en quatre nivells (NIVEST2): sense estudis, estudis primaris, secundaris i universitaris. La variable *Estat Civil* (ECIVIL) s'ha mantingut en la seua codificació original. També la variable de classe social, denominada *Situació professional* (SITU) i que distingeix la relació amb els mitjans de producció, s'ha mantingut en la seua codificació original, així com la variable *Relació amb l'activitat* (RELA). La variable *Ocupació* (CNO), que està codificada amb dos dígitos, s'ha reduït a 12 valors; i la variable *Activitat econòmica* (CNAE), codificada amb dos

dígits també, s'ha reduït a 21 valors. Finalment, la variable *Tipus de Contracte* (JORNADA), que indica si es té un contracte a temps complet o a temps parcial, s'ha mantingut en la seua codificació original.

Els models logístics s'han construït amb l'objectiu d'explicar la probabilitat d'estar en situació d'atur, de treballar a temps complet, de disposar d'un contracte temporal i de treballar a sectors d'activitat amb salaris per damunt de la mitjana. La variable dicotòmica ATUR s'ha construït a partir de la informació continguda en la variable *Relació amb l'activitat* (RELA), en la qual els valors 2 i 3 corresponen, respectivament, a persones aturades que han treballat abans i a persones aturades que cerquen la primera ocupació. La variable dicotòmica TPARCIAL es correspon amb l'original *Tipus de contracte* (JORNADA). La variable dicotòmica TEMP_FAM indica les persones que treballen per compte aliat temporalment o treballen com a ajuda familiar, i s'ha construït a partir de la informació continguda en la variable *Situació professional* (SITU), en la qual els valors 4 i 5 es corresponen, respectivament, a les persones amb contractes temporals i a les persones que treballen com a ajuda familiar. Finalment, la variable dicotòmica CNAE_SOBRE conté dades de les persones que treballen a sectors d'activitat que tenen salaris mitjans per sobre la mitjana salarial global. Els salaris mitjans s'han obtingut de l'Enquesta de Salaries que realitza l'INE, i ens han servit per realitzar la classificació dels sectors continguts a la variable CNAE.

Amb els models logístic obtindrem les *oportunitats relatives* (*odds ratio*) de les variables explicades de les diferents posicions ocupades a les variables explicatives (Hosmer i Lemeshow, 1989; Jovell, 1995; Long, 1997; Maddala, 1983). Les variables que introduïm com a explicatives acompanyen dues funcions. Per una banda, aquelles que són objecte del nostre estudi, i per altra aquelles que introduïm per controlar els seus efectes sobre les condicions de participació en el mercat de treball. En el primer grup, considerem les variables

dicotòmiques de ser dona (DONA), no tindre parella (SENSEPARELLA), i tindre fills i filles menors de 6 anys (FILLS05), fills/es entre 6 i 16 anys (FILLS616) i tindre fills/es entre 17 i 25 anys (FILLS1725). També es consideren en el model les interaccions entre les variables DONA i la resta.

En el segon grup, s'han considerat les variables nominals de nivell d'estudis (NIVEST2) i estat civil (ECIVIL), la dicotòmica ser immigrant (IMMIG) i l'escalar d'edat (EDAT). Per a les situacions d'atur, contracte temporal-ajuda familiar i treball a temps parcial, també s'ha considerat la variable dicotòmica del sector d'activitat amb salaris per damunt de la mitjana (CNAE_SOBRE).³ En la variable de nivell d'estudis, el valor de referència és el d'estudis primaris, i en la variable estat civil el d'estar casat.

Amb aquesta anàlisi, podem conèixer en quina mesura canvien les probabilitats, per exemple, d'estar en atur, si s'és dona en comparació a ser home, o si s'és dona sense parella i amb fills/es amb menys de sis anys en comparació a la resta de la població. I ho fem, a més, amb el control dels efectes que poden tindre el nivell d'estudis, l'estat civil, la immigració i l'edat. Així podem conèixer l'impacte diferencial entre homes i dones, i de les dones monoparental amb fills/es menors de sis anys, pel que fa a les condicions de participació en el mercat de treball.

Per desenvolupar l'anàlisi, s'han filtrat les dades de manera que s'han exclòs dels models les persones que ocupen una posició de fill o filla en el nucli, així com les persones que tenen una edat igual o superior als 65 anys.

NUCLIS AMB FILLS MENORS DE 6 ANYS I MERCAT DE TREBALL

Els nuclis familiars amb fills/es amb 25 anys o menys són majoritàriament encapçalats per parelles, tant al País Valencià com a la resta de l'Estat espanyol: al voltant del 85,6% per a les dones i del

³ Per a construir aquesta variable hem pres com a referència les dades de l'estructura salarial de 2014 (INE, consulta 16.08.2016) respecte els guanys mitjans anuals per treballador (sense diferència per sexe) segons els diferents epígrafs de la Classificació Nacional d'Activitats Econòmiques (CNAE 2009). La mitjana seria la xifra que es referència com els guanys a totes les seccions i així s'ordenen les seccions segons els guanys siguin superiors o inferiors a aquesta xifra.

95,3% en els homes (Taula 1). La imatge complementària l'aporten els nuclis monoparentals, on trobem al 14,3% de les dones amb fills/es amb 25 anys o menys i al 4,7% dels homes; les xifres de la resta de l'Estat espanyol són pràcticament idèntiques. La preeminència de les dones com a responsables de nuclis familiars sense parella és patent, un 77,4% en el cas del País Valencià, i una mica més, 77,8%

en la resta de l'Estat espanyol. Una proporció que es manté amb el 77,8%, tant per a les dones valencianes com de la resta de l'estat, en el cas dels nuclis monoparentals amb fills/es menors de 6 anys. Per tant, la convivència amb fills/es als nuclis familiars es produeixen principalment en parella, però, quan no és així, trobem a dones com a responsables de nuclis monoparentals en 3 de cada 4 casos.

TAULA 1
 Persones que encapçalen nuclis amb fills/es de 25 anys o menys per sexe i edat dels fills/es al País Valencià i a la resta de l'Estat espanyol (2011)

	País Valencià		Resta Estat espanyol	
DONES	749.413	100,0	6.086.642	100,0
Biparental	641.973	85,7	5.207.168	85,6
Fills menors de 6 anys	228.766	30,5	1.849.404	30,4
Monoparental	107.440	14,3	879.474	14,4
Fills menors de 6 anys	27.396	3,7	230.405	3,8
HOMES	673.486	100,0	5.455.866	100,0
Biparental	642.054	95,3	5.205.468	95,4
Fills menors de 6 anys	228.794	34,0	1.848.178	33,9
Monoparental	31.432	4,7	250.398	4,6
Fills menors de 6 anys	7.829	1,2	65.857	1,2

Font: Elaboració pròpia. INE, Censo de Población y Viviendas, 2011.

Com era d'esperar, l'estat civil predominant en el cas dels nuclis familiars valencians amb fills o filles menors de sis anys en parella és el de casat: un 82,8% entre les dones i un 83,1% en els homes (que en el cas de la resta de territori espanyol és de poc més d'un 81%, tant en dones com en homes). Si parlem dels nuclis monoparentals amb fills/es menors de 6 anys, les situacions majoritàries són les dones solteres (41,4%) i els homes casats (60,0%). Aquesta darrera xifra ens remet al que Almeda (2002) anomenà «presumptes separats de fet», i per tant estariem de fet davant d'una ruptura d'unió.

Per a fer l'anàlisi bivariant de les condicions de participació en el mercat laboral, centrarem la nostra atenció en els nuclis amb fills/es menors de

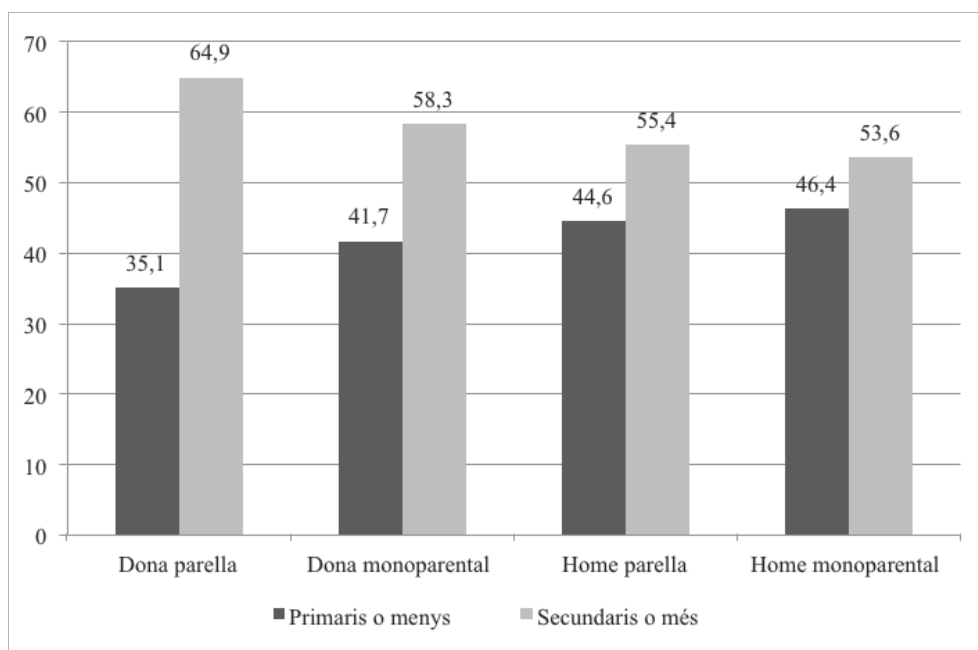
6 anys. El gràfic 1 ens permet observar, al País Valencià, certa ordenació segons model familiar en el nivell d'estudis obtingut. D'una banda, les dones presenten, de mitjana, nivells d'estudis més elevats que els homes; i, d'altra, les persones que conviuen en parella tendeixen a tenir, de mitjana, estudis acabats més alts que les persones en nuclis monoparentals: així, les dones amb fills/es menors de 6 anys en parella tenen els estudis més elevats, mentre els homes monoparentals els més baixos.

El mercat laboral valencià es caracteritza per la seua precarietat, que afecta en major mesura als col·lectius més febles de l'estructura ocupacional i social. Les actuals pràctiques empresarials de tall neoliberal, i per les característiques pròpies de

l'economia valenciana (proliferació de PIME i relllevància dels sectors industrials més tradicionals amb baixos valors afegits), agreugen encara més la situació (Banyuls et al., 2002, 2005; Torrejón, 2012). A més a més, les inversions han apostat per

un model de desenvolupament socioeconòmic que ha tingut com a conseqüència una gran vulnerabilitat del nostre territori davant la crisi econòmica, més gran que a la d'altres territoris de l'Estat espanyol (Méndez et al., 2015).

GRÀFIC 1
 Persones a càrrec de fills i filles menors de sis anys per sexe, tipus de nucli i nivell d'estudis (%).
 País Valencià, 2011



Font: Elaboració pròpia. INE, Censo de Población y Viviendas, 2011.

Pel que fa a la relació amb l'activitat (taula 2), els homes, siga quina siga la seua forma de convivència familiar, es troben en una situació d'ocupació amb més freqüència que les dones. Però, tant en el seu cas com en el de les dones, la monoparentalitat presenta una incidència negativa rellevant. Així, mentre que les dones en nuclis biparentals es troben ocupades en un 57,2%, les que hi estan a un nucli monoparental ho estan en un 53,8%, mentre que en els homes són d'un 74,0% i un 69,5%, respectivament. Pel que fa a les situacions d'atur, són molt especialment presents entre les dones monoparentals amb fills/es menors de 6 anys a l'atur, un

38,8%: més de 5 punts per damunt que les dones amb parella, i 13 punts més que els homes en nuclis monoparentals.

D'entrada aquestes xifres ens indiquen que les dones tenen dificultats en la seua participació al mercat de treball. Una pitjor posició que ha estat lligada a la tradicional preeminència de les dones a l'esfera privada i de la cura (es veu nítidament a la columna d'Altres), on hi juguen un paper cabdal les escasses i poc eficients polítiques de conciliació del nostre país dirigides sobretot a les dones (González i Jurado Guerrero, 2015; Torns et al., 2008; Torns i Recio, 2012). Unes polítiques que no

TAULA 2
 Persones a càrrec de fills/es menors de 6 anys per sexe, tipus de nucli i relació amb l'activitat (%).
 País Valencià i resta de l'Estat espanyol, 2011

País Valencià					
	Ocupat	Aturat	Inactiu	Altres(*)	Total
DONES					
Biparental	57,2	33,6	1,4	7,8	228.735
Monoparental	53,8	38,8	1,3	6,1	27.396
HOMES					
Biparental	74,0	22,3	2,0	1,7	228.764
Monoparental	69,5	25,1	2,7	2,7	7.829
Resta de l'Estat espanyol					
DONES					
Biparental	59,1	31,4	1,4	8,1	1.849.288
Monoparental	55,8	35,7	2,0	6,5	230.367
HOMES					
Biparental	66,6	15,1	16,8	1,5	6.302.437
Monoparental	69,4	23,0	2,8	4,8	65.850

(*) Inclou tasques de la llar i estudis, entre altres.

Font: Elaboració pròpia. INE, Censo de Población y Viviendas, 2011.

prenen en consideració la dificultat afegida dels nuclis monoparentals, siguen d'homes o de dones, en coincidir en una mateixa persona el rol cuidador amb el proveïdor econòmic. I això perjudica especialment a dones, donada la seua prevalença en el nuclis monoparentals. Emergeix ací la tesi d'Almeda i Di Nella (2011) quan assenyalen a les famílies monoparentals com un repte per a un Estat de Benestar construït sobre la base d'un model tradicional de família, que desatén doncs a la resta.

En aquest sentit, el tipus de jornada pot jugar un paper estratègic en la conciliació. I les dades ens confirmen aquesta idea. Són les dones, amb parella o sense, les que més accedeixen al treball amb una jornada a temps parcial: un 31,8% de les dones en un nucli biparental i un 29,9% de les dones monoparentals. Per als homes és una forma contractual molt minoritària (en cap cas arriba al 10%). Tot i la diferència de gènere existent, que ens remet a diferències en el seu paper davant el mercat de treball, cal no perdre de vista que no parlem de molt més que d'un terç de

les dones ocupades (estiguen al front d'un nucli biparental o monoparental). Per tant, el treball a temps parcial no és una opció molt transitada per les persones que tenen al seu càrrec fills/es menors de 6 anys.

Pel que fa a la situació professional (taula 3), més de la meitat de les persones ocupades que hi són a càrrec de menors de 6 anys tenen un contracte fixe, excepte en el cas de les dones monoparentals (48,9%). De fet, tant en el cas dels homes com en el de les dones, s'hi aprecia una menor proporció de contractació fixa, si estem parlant de nuclis monoparentals. En contraposició, la temporalitat s'incrementa en els nuclis monoparentals, tant en el cas de les dones, amb un 39,3%, com en els homes, amb un 26,9%. Hem de tindre en compte que el mercat de treball valencià és especialment precari, amb elevades taxes de temporalitat, i els contractes fixes són concebuts com una concessió de l'empresari, amb un significatiu volum de treball parcial, nivells salarials baixos i elevada sinistralitat (Banyuls et al., 2005). A més a més, la temporalitat

TAULA 3
Persones a càrrec de fills/es menors de 6 anys per sexe, tipus de nucli i situació professional (%)
País Valencià i resta de l'Estat espanyol, 2011

	País Valencià			
	DONES		HOMES	
	Biparental	Monoparental	Biparental	Monoparental
Empresari amb treballadors	3,9	3,0	8,3	8,5
Empresari sense treballadors	5,7	6,4	9,6	9,8
Treballador fixe	57,0	48,9	57,5	53,0
Treballador temporal	31,6	39,3	23,3	26,9
Ajuda familiar	1,4	2,0	0,9	1,5
Cooperativista	0,4	0,4	0,5	0,3
Total	201.133	24.380	218.897	7.266
	Resta Estat espanyol			
	DONES		HOMES	
	Biparental	Monoparental	Biparental	Monoparental
Empresari amb treballadors	3,6	3,5	7,9	7,2
Empresari sense treballadors	5,5	4,6	9,2	7,8
Treballador fixe	57,8	51,9	59,7	56,2
Treballador temporal	31,4	37,6	22,1	26,2
Ajuda familiar	1,3	2,0	0,8	1,6
Cooperativista	0,4	0,4	0,5	1,0
Total	1.614.522	201.268	1.770.778	59.850

Font: Elaboració pròpia. INE, Censo de Población y Viviendas, 2011.

tat és més elevada en les dones, siga quina siga la seua situació familiar, que en els homes. Això significa que el grup amb major temporalitat és el de les dones monoparentals.

També es pot comprovar que la proporció dels homes que són empresaris, amb o sense treballadors, pràcticament duplica la proporció de dones. És destacable que, al País Valencià, la proporció de dones autònomes (empresàries sense treballadors) és relativament elevada, comparada amb homes, dones amb parella i amb la resta d'Espanya. Potser es tracta d'estratègies d'autoocupació davant les dificultats que genera un mercat de treball precari per a les famílies monoparentals (Almeda 2004; Almeda, Di Nella i Obiol, 2008).

Finalment, pel que fa a l'ocupació (taula 4) cal assenyalar, en primer lloc, que les dones, siga qui-

na siga la seua forma de convivència familiar, es troben més concentrades que els homes en determinats perfils professionals. Per ordre d'importància: serveis de restauració i comerç (20,1% en nuclis biparentals i 24,2% en nuclis monoparentals), tasques administratives (un 20,2% i un 16,9%, respectivament) i tasques científiques i intel·lectuals (un 16,6% i un 14,3%, en cadascun dels tipus de nuclis). Els homes, per contra, estan més dispersos pels diferents perfils ocupacionals, només en el cas dels treballadors qualificats en les indústries manufactures i la construcció superen el 20%. Més enllà d'aquesta concentració, també es pot assenyalar que hi ha perfils ocupacionals en què el gènere marca diferències importants. Així, els treballs d'oficina són presents entre les dones al voltant del doble que entre els homes, o els serveis de salut i de cura

TAULA 4
 Persones a càrrec de fills/es menors de 6 anys per sexe, tipus de nucli i ocupació (%).
 País Valencià i resta de l'Estat espanyol, 2011

	País Valencià			
	DONES		HOMES	
	Biparental	Monopar.	Biparental	Monopar.
Directors i gerents	2,6	2,6	5,5	4,4
Tèc. i prof.científics i intel·lectuals	16,6	14,3	11,3	10,3
Tèc. i prof.suport	8,6	8,6	14,0	13,8
Compt., adm.i altres oficina	20,2	16,9	7,5	7,1
Serveis de restauració i comerç	20,1	24,2	8,3	10,3
Serveis de salut i la cura de persones	7,2	7,3	1,7	1,4
Serveis de protecció i seguretat	0,6	0,7	2,9	3,5
Treb. qualificats agrícola, ram., forest. i pesquer	0,8	1,1	2,6	2,8
Artesans i treb.qualificats ind.manuf.i construcció	5,7	5,3	24,5	25,7
Operadors instal·lacions i maquinària, i muntadors	3,6	3,5	12,0	9,1
Ocupacions elementals	14,1	15,5	9,8	11,5
Total	201.133	24.380	218.897	7.266
	Resta Estat espanyol			
	DONES		HOMES	
	Biparental	Monopar.	Biparental	Monopar.
Directors i gerents	2,8	2,6	6,3	5,9
Tèc. i prof.científics i intel·lectuals	13,1	14,8	12,0	13,2
Tèc. i prof.suport	8,4	8,6	12,7	13,6
Compt., adm.i altres oficina	16,8	18,4	7,8	6,8
Serveis de restauració i comerç	19,1	23,2	8,6	8,1
Serveis de salut i la cura de persones	10,0	8,4	2,2	2,0
Serveis de protecció i seguretat	0,9	1,2	3,7	4,8
Treb. qualificats agrícola, ram., forest. i pesquer	1,5	1,3	3,7	2,8
Artesans i treb.qualificats ind.manuf.i construcció	3,7	3,4	21,7	22,3
Operadors instal·lacions i maquinària, i muntadors	2,8	2,5	11,1	10,3
Ocupacions elementals	20,8	15,7	10,2	10,3
Total	770.347	201.268	223.723	59.850

Font: Elaboració pròpia. INE, Censo de Población y Viviendas, 2011.

estan presents entre dones quasi cinc vegades més que entre els homes.

En definitiva, amb els canvis en el model de benestar que està experimentant Europa, els nuclis monoparentals amb fills/es menors de sis anys encapçalats per dones, com la resta de la població, han d'accedir al benestar social cada vegada més de manera individualitzada per mitjà de la seua participació al mercat laboral. En eixe context, les dones monoparentals tenen uns nivells formatius mitjans superiors als homes, però inferiors a les dones en parella. Malgrat això, la seua situació laboral és bastant problemàtica, amb proporcions d'atur i de temporalitat més elevades, i

amb jornades a temps parcial més freqüents que els homes. També es pot destacar l'especialització ocupacional en treballs amb salaris mitjans més baixos. Així doncs, la relació amb el mercat laboral i, per tant, l'accés al benestar social previst pels nous models d'estat de benestar de les dones monoparentals amb fills/es menors de 6 anys sembla més aviat precari.

MONOPARENTALITAT I MERCAT DE TREBALL: UNA ANÀLISI MULTIVARIABLE

Amb la finalitat de precisar més la relació que té encapçalar un nucli monoparental amb fills/es me-

nors de sis anys, tot controlant els efectes combinats i els d'altres variables socials, hem construït quatre models logístics. Aquests models ens expliquen la probabilitat d'estar en situació d'atur, de treballar a temps parcial, de disposar d'un contracte temporal o d'ajuda familiar i de treballar en sectors d'activitat amb salaris mitjans per sota de la mitjana. Els resultats obtinguts es resumeixen a la Taula 5.

Val a dir que la capacitat explicativa d'aquests models no és molt elevada: es mou entre el 6,2% (temps parcial) i el 10,8% (treball a sectors per damunt de la mitjana salarial); i els encerts de classificació es mouen entre el 59% i el 61,8% dels casos. Això ens indica que els models requereixen avanços en l'especificació de variables. Tanmateix, també és cert que els models obtinguts ens aporten resultats

TAULA 5
Resultats de les regressions logístiques (coeficients b). País Valencià, 2011

VARIABLES	MODEL			
	MODEL I ATUR	II TEMPS PARCIAL	MODEL III TEMPORAL	MODEL IV SECTORS
Dona	0,267 ***	0,823 ***	0,273 ***	-0,472 ***
Sense parella	0,089 ***	0,120 ***	1,235	-0,135 ***
Amb fills menors de 6	0,794	0,913	2,014	0,087 ***
Amb fills entre 6 i 16	0,527	0,875	3,177 †	0,148 ***
Amb fills entre 17 i 15	0,160 ***	-0,130 **	0,055 *	0,247 ***
Dones sense parella	-0,370 ***	-0,237 ***	-0,190 ***	0,218 ***
Dones amb fills menors 6	0,242 ***	0,303 ***	-0,075 ***	0,475
Dones amb fills entre 6 i 16	0,328 ***	0,234 ***	0,285 ***	-0,054 *
Dones amb fills entre 17 i 25	0,795	0,417 ***	0,168 ***	-0,069 **
Sense parella amb fills menors 6	0,131	2,264	1,031	0,094
Sense parella amb fills entre 6 i 16	0,146	0,806	0,108	0,891
Sense parella amb fills entre 17 i 25	0,043	0,128 *	0,217 ***	1,593
Dones sense parella amb fills menors 6	0,368 ***	0,453	0,391 ***	-0,132 **
Dones sense parella amb fills entre 6 i 16	0,024	0,278	1,575	-0,121 **
Dones sense parella amb fills entre 17 i 25	0,097 *	1,983	0,011	2,924
NIVELL D'ESTUDIS (categoria de referència: estudis primaris)				
Sense estudis	0,135 ***	-0,096 ***	0,147 ***	-0,322 ***
Secundària	-0,347 ***	0,001	-0,311 ***	0,469 ***
Universitària	-1,015 ***	-0,161 ***	-0,594 ***	0,833 ***
Sector d'activitat per sobre del salari mitjà	0,112 ***	-0,386 ***	0,181 ***	
ESTAT CIVIL (categoria de referència: casat/da)				
Solter/a	0,265 ***	1,156	0,252 ***	-0,091 ***
Viudo/a	-0,354 ***	3,721 †	-0,224 ***	-0,406 ***
Separat/da	0,373 ***	0,910	0,425 ***	0,042
Divorciat/da	0,257 ***	0,427	0,323 ***	0,150 ***
Immigrant	0,539 ***	0,209 ***	0,599 ***	-1,097 ***
Edat	-0,019 ***	-0,021 ***	-0,037 ***	-0,013 ***
Constant	-0,476 ***	-1,933 ***	0,093 **	-0,031
Pseudo-R ² Recompste	0,615	0,590	0,613	0,618
Pseudo-R ² Nagelkerke	0,080	0,062	0,087	0,108
N Sí Variable explicada	56.997	21.296	52.208	79.021
N No Variable explicada	172.673	208.373	177.461	150.649

† p<0.1; * p<0.05; ** p<0.01; *** p<0.001.

Font: Elaboració pròpia. INE, Censo de Población y Viviendas, 2011.

rellevants respecte a l'impacte de les variables sobre les probabilitats. I molt especialment pel que fa a les variables objecte del nostre estudi.

La immigració i el nivell d'estudis són variables amb un impacte molt rellevant sobre totes les condicions laborals considerades. També en tenen l'edat i el sector d'activitat. Ara bé, una vegada controlades aquestes variacions, resulta que el fet de ser dona té un efecte molt significatiu en tots quatre models. Com també en té el ser dona sense parella. Encara que els efectes d'ambdues situacions són contradictoris.

Ser dona incrementa significativament la probabilitat d'estar en situació d'atur, de treballar a temps parcial o amb contractes temporals o d'ajuda familiar, i disminueix la de treballar a sectors d'activitat amb salaris per damunt de la mitjana. No obstant això, ser dona sense parella (amb o sense fills/es) impacta en el sentit contrari: disminueix la probabilitat d'estar aturada, treballar a temps parcial o amb contractes temporals/ajuda familiar i incrementa la de treballar a sectors d'activitat amb salaris per damunt de la mitjana. Aquests resultats ens indiquen molt nítidament que, per a les dones, la convivència en parella es relaciona amb força amb pitjors condicions de participació en el mercat laboral. És a dir, la convivència amb o sense parella és molt rellevant per a les condicions de participació al mercat laboral.

Els efectes positius de no tindre parella per a les dones, però, acaben quan li afegim tindre fills/es. Efectivament, si observem els resultats, tenim que, d'una banda, el fet de tindre fills/es, siga quin siga el sexe i es tinga o no parella, pràcticament no té efectes diferencials significatius sobre la posició en el mercat laboral, excepte en l'accés a sectors pagats amb salaris per damunt de la mitjana. D'altra, tampoc en té, d'efectes significatius, el tindre fills/es sense parella, amb independència del sexe. Finalment, però, en les dones sense parella amb fills/es menors de sis anys s'incrementa de forma significativa la probabilitat d'estar aturada, de tre-

ballar amb contractes eventuais o d'ajuda familiar i a sectors amb salaris per sota de la mitjana salarial. Variables que hem considerat com a indicatives de la precarietat laboral. Si afegim que tindre fills/es menors de 16 anys té efectes negatius significatius en el cas de les dones (amb o sense parella), podem concloure que, respecte a la relació amb el mercat de treball, el cost de tindre fills/es només recau sobre les dones.

En definitiva, el fet de ser dona perjudica les opcions d'accés a les rendes pròpies del mercat laboral, ja que és més probable per a d'elles estar aturades, treballar a temps parcial, amb contractes temporals/ajuda familiar i a sectors amb salaris per sota de la mitjana. A més, tindre fills/es menors de 16 anys perjudica significativament les condicions laborals de les dones. Per tant, ser dona en parella i ser dona amb fills/es menors de 16 anys, per separat, perjudica la posició al mercat laboral; ara bé, quan fem les combinacions possibles d'aquestes variables resulta que ser dona sense parella i amb fills/es menors de 6 anys genera una situació molt precària d'accés a les rendes del mercat laboral.

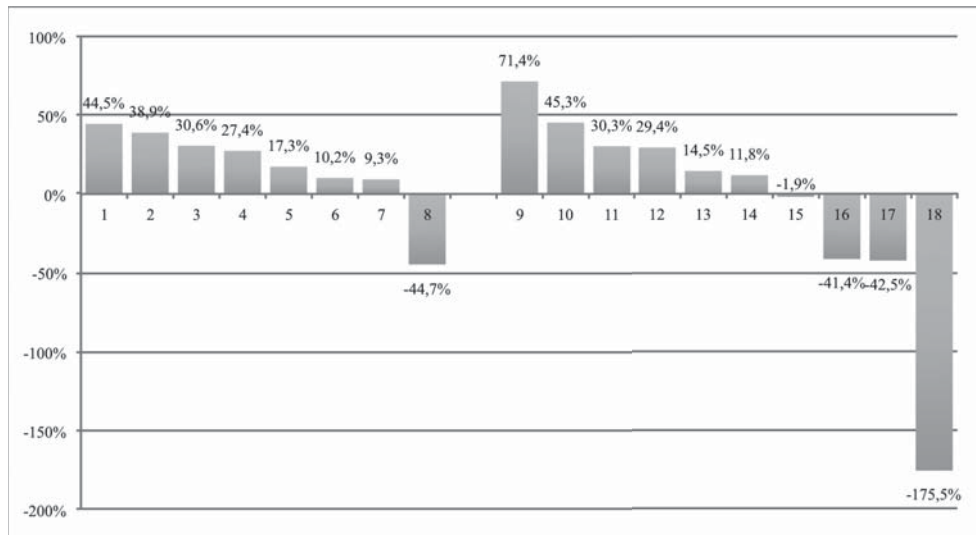
Siga com siga, aquestes situacions, excepte la de ser dona en general, no tenen efectes homogenis sobre totes les condicions de participació laboral. Cadascuna d'aquestes condicions presenta patrons lleugerament específics. Per tal de visualitzar millor els resultats, hem calculat les oportunitats relatives (*odds ratio*) en termes percentuals⁴ (Long, 1997); els resultats es poden veure als gràfics següents.

En el cas de la probabilitat d'estar en situació d'atur (gràfic 2), les variables que major impacte tenen són les de ser immigrant—amb una *odds* un 75% superior a la de població no immigrant—, les persones solteres—amb un 45,3% superior a les persones casades—, i la de tindre estudis universitaris, que té una *odds* d'estar aturada un 175% inferior a la de les persones amb estudis primaris.

Pel que fa a les variables de gènere i parentalitat, podem comprovar que la *odds* d'estar aturada és un 44,5% superior per a les dones sense parella

⁴ Una *odds* és la probabilitat d'un determinat esdeveniment dividida per la seua inversa o complementària. És a dir, per exemple, la probabilitat d'estar aturada sobre la probabilitat de no estar-ho, sent dona. Una *odds ratio* és la comparació entre dues *odds*, per exemple l'*odds* de ser dona sobre l'*odds* de ser home.

GRÀFIC 2
 Oportunitats relatives (*odds ratio*) percentuals de l'atur. País Valencià, 2011



Llegenda: 1=Dones sense parella amb fills menors de 6 anys; 2=Dones amb fills entre 6 i 16 anys; 3=Dones; 4=Dones amb fills menors de 6 anys; 5=Persones amb fills entre 17 i 25 anys; 6=Dones sense parella amb fills entre 17 i 25 anys; 7=Persones sense parella; 8=Dones sense parella; 9=Persones immigrants; 10=Persones separades; 11=Persones solteres; 12=Persones divorciades; 13=Persones sense estudis; 14=Persones que treballen a sectors per damunt dels guanys anuals mitjans; 15=Edat; 16=Persones amb estudis secundaris; 17=Persones vídues; 18=Persones amb estudis universitaris.

Font: Elaboració pròpia. INE, Censo de Población y Viviendas, 2011.

amb fills/es menors de 6 anys, o un 30,6% més elevada per a les dones, en general, mentre que és un 44,7% inferior per a les dones sense parella. Així, per a les dones sense parella, la diferència entre conviure sense fills/es o amb fills/es menors de 6 anys és molt significativa. També és destacable que les dones, amb parella o sense, amb fills/es menors de 16 anys (categories 2 i 4 del gràfic) s'hi troben entre les situacions que presenten un major increment en l'*odds* d'estar en atur. Així, les dones, en general, especialment aquelles amb fills/es menors de 6 anys, i de forma més intensa les que tenen fills menors de 6 anys sense parella es veuen perjudicades en la seua relació amb el treball remunerat, amb probabilitats significativament més elevades d'estar aturades.

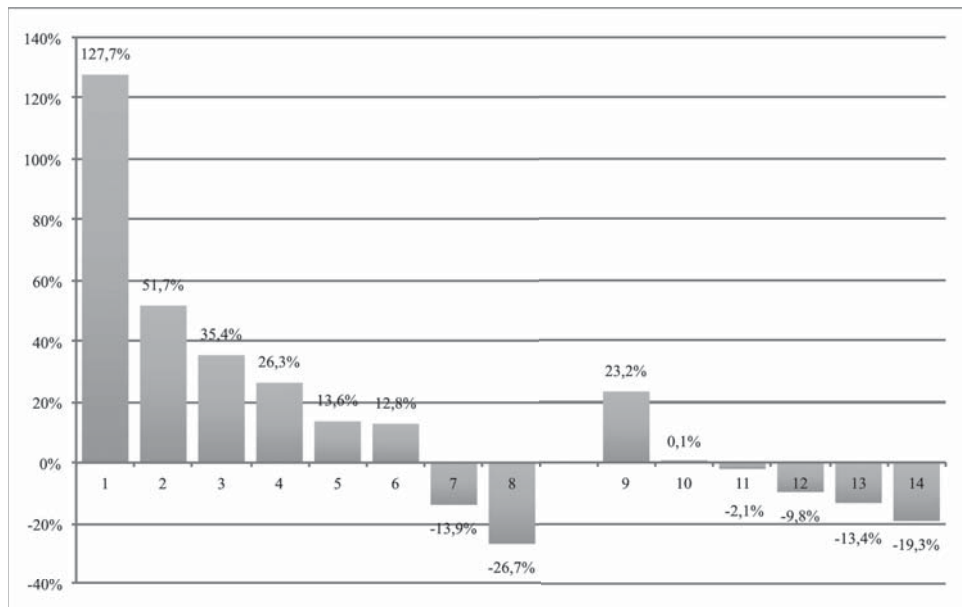
En la probabilitat d'estar en l'atur, variables com la immigració o el nivell d'estudis pareix que tenen un impacte superior al del gènere i el model

familiar; tanmateix, en la probabilitat de treballar amb contractes a temps parcial (gràfic 3), no hi ha dubte que la variable que major efecte aporta a la variació en la probabilitat és la de ser dona, i aquelles que es relacionen amb la maternitat. Efectivament, les quatre variables amb major impacte en l'increment de l'*odds* d'accedir al mercat de treball amb un contracte a temps parcial són les de ser dona i les de ser dona amb fills/es (de qualsevol edat per sota dels 25 anys). Totes quatre amb un impacte major que la que més en té del conjunt de variables de control, que torna a ser la de les persones immigrants.

Així doncs, la participació a les rendes laborals de mercat per mitjà d'un contracte a temps parcial té un perfil molt feminitzat i relacionat amb la convivència amb fills/es amb edats inferiors als 26 anys. Igual que passava amb l'atur, en aquest cas tornem a trobar que les dones sense parella ex-

GRÀFIC 3

Oportunitats relatives (*odds ratio*) percentuals dels contractes a temps parcial. País Valencià, 2011



Llegenda: 1=Dones; 2=Dones amb fills entre 17 i 25 anys; 3=Dones amb fills menors 6 anys; 4=Dones amb fills entre 6 i 16 anys; 5=Persones sense parella amb fills entre 17 i 25 anys; 6=Persones sense parella; 7=Persones amb fills entre 17 i 25 anys; 8=Dones sense parella; 9=Persones immigrants; 10=Persones amb estudis secundaris; 11=Edat; 12=Persones sense estudis; 13=Persones en sectors d'activitat amb guanys anuals per damunt de la mitjana; 14=Persones amb estudis universitaris.

Font: Elaboració pròpia. INE, Censo de Población y Viviendas, 2011.

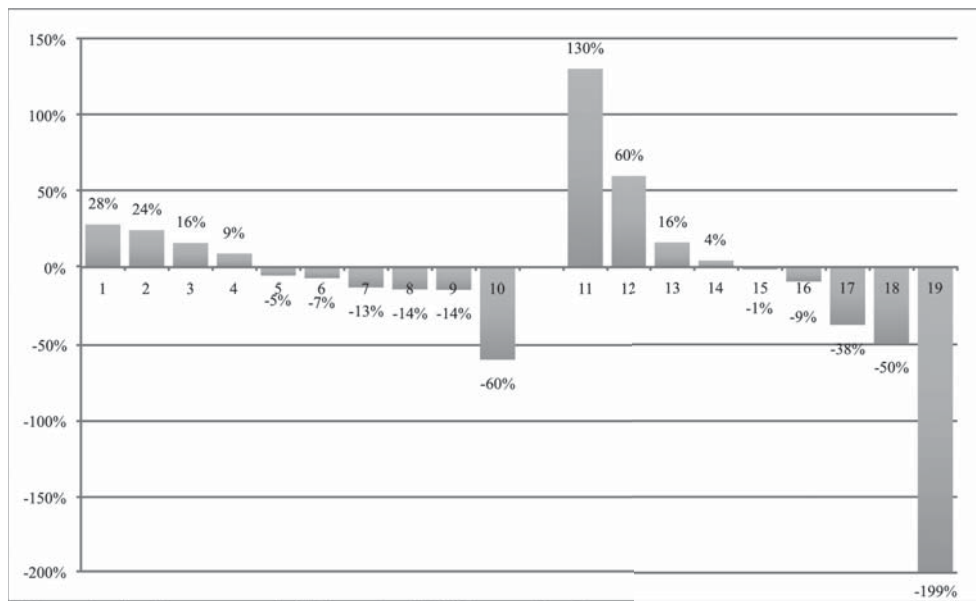
perimenten una reducció de l'*odds* de treballar a temps parcial. Per tant, les dones es veuen significativament perjudicades laboralment quan conviuen amb parella o amb fills/es menors de 26 anys.

En la distribució de probabilitats dels contractes temporals i d'ajuda familiar (gràfic 4), podem comprovar una especial polarització entre les persones immigrants, que presenten una *odds* un 82% superior, i les persones amb estudis universitaris, amb una *odds* reduïda en un 81%. En aquesta forma de participació en el mercat laboral, observem que tornen a ser les dones sense parella amb fills/es menors de 6 anys les que més veuen augmentada la seua *odds* d'accedir-hi per mitjà de contractes temporals o d'ajuda familiar, bastant per davant de les dones amb fills/es entre 6 i 16 anys i les dones

en general. En el pol oposat tornem a trobar a les dones sense parella, que veuen reduïda la probabilitat d'accedir al mercat laboral amb contractes eventuals o de relació familiar.

I ja, per últim, ens fixem en l'accés a sectors d'activitat amb salaris per damunt de la mitjana (gràfic 5) i tornem a comprovar com el model es polaritza principalment entre les persones amb estudis universitaris, que incrementen l'*odds* de treballar en aquests sectors d'activitat un 130%, i les persones immigrades, que la veuen reduïda en, pràcticament, un 200%. És rellevant comprovar com les dones veuen caure l'*odds* de treballar en sectors relativament ben pagats un 60%, una reducció que supera amb escreix la de les persones sense estudis (38%). La resta de posicions en les relaci-

GRÀFIC 5
 Oportunitats relatives (*odds ratio*) de treballar en sectors d'activitat amb salaris per damunt de la mitjana. País Valencià, 2011



Llegenda: 1 = Persones amb fills/es entre 17 i 25 anys; 2 = Dones sense parella; 3 = Persones amb fills/es entre 6 i 16 anys; 4 = Persones amb fills/es menors de 6 anys; 5 = Dones amb fills/es entre 6 i 16 anys; 6 = Dones amb fills/es entre 17 i 25 anys; 7 = Dones sense parella amb fills/es entre 6 i 16 anys; 8 = Dones sense parella amb fills/es menors de 6 anys; 9 = Persones sense parella; 10 = Dones; 11 = Persones amb estudis universitaris; 12 = Persones amb estudis secundaris; 13 = Persones divorciades; 14 = Persones separades; 15 = Edat; 16 = Persones solteres; 17 = Persones sense estudis; 18 = Persones viudes; 19 = Persones immigrants.

Font: Elaboració pròpia. INE, Censo de Población y Viviendas, 2011.

ons de parentalitat tenen efectes encara que significatius poc elevats. Així, podem dir que l'accés als treballs en sectors millors pagats està relativament restringit per a les dones, amb independència de la seua forma de convivència i de si tenen fills/es o no en tenen. De fet, podem comprovar com mentre les persones (siguen homes o dones, tinguen parella o no) amb fills/es d'edats inferiors als 25 anys, tenen una major *odds* de treballar a sectors ben pagats, les dones que tenen fills/es la veuen reduïda. També les dones sense parella disposen de millors oportunitats relatives en aquests sectors.

Així doncs, es confirma un esquema similar a l'observat en la participació al mercat per mitjà de

contractes a temps parcial: un impacte negatiu del fet de ser dona, amb independència de la situació de convivència, un perjudici que es veu molt nítidament contrastat quan comprovem que les dones sense parella tenen unes oportunitats relatives significativament més elevades de participar al mercat laboral en sectors millor pagats.

En definitiva, amb els resultats obtinguts, podem assenyalar que les dones en general veuen perjudicades les seues condicions d'accés a les rendes procedents del mercat laboral, molt especialment per la seua major probabilitat d'accedir a contractes a temps parcial i a sectors amb salaris mitjans per sota de la mitjana global. Mentre

que les dones sense parella amb fills/es menors de 6 anys veuen limitat el seu accés a eixes rendes laborals especialment per la seua major probabilitat d'estar a l'atur o d'accedir a contractes temporals o d'ajuda familiar.

CONCLUSIONS

L'anàlisi estadística multivariable realitzada ens mostra una imatge molt més precària laboralment parlant per a les dones, sobretot per aquelles que encapçalen nuclis monoparentals amb fills/es menors de sis anys a càrrec. Especialment hem trobat rellevants dos aspectes dels resultats.

Per una banda, la important diferència en les probabilitats de participar en condicions precàries de les dones amb i sense parella. La convivència amb parella suposa per a les dones un canvi molt rellevant en les opcions de participació al mercat laboral. L'empitjorament de les condicions és tan significatiu que posa en qüestió les actuals formes de relació de gènere pel que fa a la convivència familiar i l'accés als recursos de mercat.

A més a més, però, si les dones no tenen parella, però conviuen amb fills/es menors de 6 anys, la probabilitat d'estar aturades o bé d'accedir a contractes temporals i d'ajuda familiar, augmenta molt significativament. Aquest canvi combinat amb l'anterior assenyala un segon component relacionat amb les pitjors condicions de participació de les dones al mercat laboral: tindre fills/es menors de 6 anys.

Aquesta darrera troballa conflueix amb el fet de què són les dones, en general, les que tenen major probabilitat de trobar-se al mercat de treball en situacions de certa precarietat amb contractes a temps parcial i treballs a sectors econòmics on els ingressos anuals es troben per sota de la mitjana del conjunt de sectors econòmics. És a dir, que en el cas de les dones estem davant d'una participació en el mercat de treball en condicions de precarietat. Hi estan presents, però ho estan en contractes parcials —que no ofereixen les mateixes garanties de protecció ni econòmiques que els contractes a temps complet— i en sectors pitjor pagats. Les dones al front de nuclis monoparentals amb fills/es menors de sis anys a càrrec, però, hi afegixen condi-

cions d'incertesa, és a dir, tenen major probabilitat d'estar a l'atur o bé en feines temporals.

Davant d'aquests resultats podem assenyalar que el gènere té un pes fonamental en la configuració de les opcions de les persones per aconseguir rendes del mercat i, per tant, en un Estat de benestar en clara recessió, per patir situacions de vulnerabilitat econòmica i vital. La situació de monoparentalitat, de monomarentalitat més bé, vindria a aprofundir en la situació de desigual posició al mercat per raons de gènere. No és només doncs una qüestió del tipus de família en la que es viu, sinó de si la persona que hi és al seu front és dona o home. Les dades analitzades a nivell valencià ens indiquen que, com deia Millar (1992:149): «Lone mothers are perhaps the most 'visible' of all poor women». La monomarentalitat visibilitza, aprofundeix com hem vist, una situació antiga: la posició de desavantatge econòmic de les dones respecte els homes, derivada d'una pitjor situació al mercat de treball. Un mercat de treball construït sobre paràmetres tradicionalment masculins, és a dir, lliures de responsabilitat de cura, agreujat amb el procés de precarització laboral que estem vivint en les darreres dècades. I ja per últim, cal assenyalar que, conforme parlàvem a l'inici, el repte que la monomarentalitat suposa per al model hegemònic de família es tradueix en una pitjor qualitat de vida per a les dones. És a dir, cal matisar els processos d'individualització des de perspectives estructurals, en aquest cas des del gènere, doncs no té el mateix cost per a homes i dones optar per un tipus de família o altre.

REFERÈNCIES BIBLIOGRÀFIQUES

- ALMEDA, E. (2002): «Les famílies monoparentals i les ruptures matrimonials». Informe sobre la situació de la família a Catalunya: un intent de diagnòstic, 2002, pp. 120-143 (2004), Famílies monoparentals a Catalunya. Perfils, necessitats i percepcions. Barcelona: Secretaria de la Família, Generalitat de Catalunya.
- ALMEDA, E.; DI NELLA, D. (2011): «Introducción. Hacia un enfoque integral de la monoparentalidad». En Almeda, E.; Di Nella, D. (eds.) Familias monomarentales. Violencias, discriminaci-

- ones y vulnerabilidad. Barcelona: Ed. Copalqui. pp. 17-30.
- ALMEDA, E.; DI NELLA, D.; OBIOL, S. (2008): «Les famílies monoparentals des d'una perspectiva de gènere». *Arxius de Ciències Socials*, 19, 19-29.
- ALMEDA, E.; FLAQUER, L. (1995): «Las familias monoparentales en España: un enfoque crítico», *Revista Internacional de Sociología*, núm. 11, 21-45.
- AVILÉS, M. (2013): «Origen del concepto de «monoparentalidad». Un ejercicio de contextualización sociohistòrica». *Papers: Revista de Sociologia*, 98-2, 263-285.
- BANYULS, J.; CANO, E.; PITXER, J.V. (2002): «El 'model' valencià d'ocupació». *Arxius de Ciències Socials*, 7, 83-109.
- BANYULS, J.; CANO, E.; PITXER, J.V.; SÁNCHEZ, A. (2005), *Economia laboral i polítiques d'ocupació*. València: Publicacions de la Universitat de València.
- BECK, U.; BECK-GERNSHEIM, E. (2001), *El normal caos del amor. Las nuevas formas de la relación amorosa*. Barcelona: Paidós.
- (2003), *La individualización. El individualismo institucionalizado y sus consecuencias sociales y políticas*. Barcelona: Paidós.
- BRADY, D. I BURROWAY, R. (2012): «Targeting, Universalism, and Single-Mother Poverty: a Multilevel Analysis Across 18 Affluent Democracies». *Demography*, 49, 719-746.
- CANO, E. (1998): «La investigació sobre la precarietat laboral al País Valencià». *Arxius de Ciències Socials*, 2. pp.167-178
- (2007): «La extensión de la precariedad laboral como norma social». *Sociedad y utopía: Revista de ciencias sociales*, 29, pp. 117-138
- CABRUJA, T. (2011): «Discursos de la psicología sobre maternitat ideal i les identitats de gènere. Reflexions sobre els seus efectes en monoparentalitats derivades de la violència masclista». En Almeda, E.; Di Nella, D. (eds.) *Familias monoparentales. Violencias, discriminaciones y vulnerabilidad*. Barcelona: Ed. Copalqui. pp. 39-54.
- CARRASCO, C., ALABART, A., MAYORDOMO, M. I MONTAGUT, T. (1997), *Mujeres, trabajos y políticas sociales: una aproximación al caso español*. Madrid: Instituto de la Mujer, Ministerio de Trabajo y Asuntos Sociales.
- CHZHEN Y.; BRADSHAW, J. (2012): «Lone parents, poverty and policy in the European Union». *Journal of European Social Policy*, 22(5), 487-506.
- DEMA, S. (2005): «Entre la tradición y la modernidad: las parejas españolas de doble ingreso». *Papers. Revista de Sociologia*, 77, 135-155.
- ELLISON, M.; FENGER, M. (2013a): ««New» Welfare in Practice: Trends, Challenges and Dilemmas». *Social Policy and Society*, 12(4), 547-553.
- (2013b): «Social Investment, Protection and Inequality within the New Economy and Politics of Welfare in Europe». *Social Policy and Society*, 12(4), 611-624.
- FERGE, Z. (1997): «The Changed Welfare Paradigm. The Individualisation of The Social». *Social Policy and Administration*, 31(1), 20-44.
- FLAQUER, L. (1998): «Família i noves formes de convivència». En Giner, S. (ed.). *La societat catalana*. Barcelona: Institut d'Estadística de Catalunya. pp. 401-415.
- FLAQUER, L.; ALMEDA, E.; NAVARRO, L. (2006), *Monoparentalitat i infància*. Barcelona: Fundació La Caixa.
- GÁLVEZ, L. (2013): «Una lectura feminista del austericidio». *Revista de Economía Crítica*, 15, 80-110.
- GÁLVEZ, L.; RODRÍGUEZ, P. (2011): «La desigualdad de genero en las crisis económicas.» *Investigaciones Feministas*, vol.2, 113-132.
- GILLIES, V. (2005): «Raising the 'Meritocracy': Parenting and the Individualization of Social Class». *Sociology*, vol. 39, núm. 5, 835-853.
- GONZÁLEZ, M.J.; JURADO GUERRERO, T. (eds.). (2015), *Padres y madres corresponsables. Una utopía real*. Madrid: Los libros de la Catarata.
- GUILLÉN, A.M.; GONZÁLEZ-BEGEGA, A.; LUQUE BALBONA, D. (2016): «Austeridad y ajustes sociales en el Sur de Europa. La fragmentación del modelo de bienestar Mediterráneo». *Revista Española de Sociología (RES)* 2016, Vol. 25 (2), 261-272.

- HERNÁNDEZ, A. (2012): Monomarentalidad y solidaridad informal. *Arxius de Ciències Socials*, 26, 7-20.
- HOSMER, D. W.; LEMESHOW, S. (1989), *Applied Logistic Regression*. New York: John Wiley and sons
- JOVELL, A. J. (1995), *Análisis de regresión logística*. Madrid: CIS.
- MÉNDEZ, R., ABAD, L.D.; ECHAVES, C. (2015), *Atlas de la crisis. Impactos socioeconómicos y territorios vulnerables en España*. Valencia, Tirant lo Blanch.
- MILLAR, J. (1991), *Poverty and the lone-parent family: the challenge to social policy*. Aldershot: Avebury.
- (1992): «Lone mothers and poverty», en Glendinning, C. i J. Millar (eds.): *Women and poverty in Britain in the 1990s*. New York, Harvester Wheatsheaf.
- MILLAR, J.; RIDGE, T. (2013): «Lone mothers and paid work: the 'family-work project'». *International Review of Sociology: Revue Internationale de Sociologie*, 23:3, 564-577.
- NALDINI, M. (2003), *The family in the Mediterranean welfare states*. London: Frank Cass.
- OBIOL, S. (2014): «La transformación de la familia: el caso de los trabajadores del sector textil-confección valenciano». *REIS. Revista Española de Investigaciones Sociológicas*, 145, 127-146.
- PAVOLINI, E.; LEÓN, M.; GUILLÉN, A.; ASCOLI, U. (2015): «From austerity to permanent strain? The EU and welfare state reform in Italy and Spain», *Comparative European Politics*, 13(1), 56-76
- RECIO, A. (2002): «Paro, precarización laboral e ideologías económicas». *Sistema*, 168-169, 53-70.
- RUIZ BECERRIL, D. (2004): «Nuevas formas familiares». *Portularia* 4, 219-230.
- RUSPINI, E. (2000): «Lone mothers' poverty in Europe: The cases of Belgium, Germany, Great Britain, Italy and Sweden». En Pfenning, A.; Bahle, T. (eds.) *Families and Family Policies in Europe. Comparative Perspectives*. Frankfurt/New York: Peter Lang. 221-244.
- SAGE, D. (2012): «Fair Conditions and Fair Consequences? Exploring New Labour, Welfare Contractualism and Social Attitudes». *Social Policy and Society*, 11(3), 359-373.
- SALIDO, O. (2016): «La fragmentación del régimen de bienestar Mediterráneo». *Revista Española de Sociología*, 25 (2), 277-279.
- SMART, C.; SHIPMAN, B. (2004) «Visions in monochrome: families, marriage and the individualization thesis». *The British Journal of Sociology*, vol.55(4), 491-509.
- TAYLOR-GOOBY, P. (2007): «The new welfare settlement in Europe». *European Societies*, 10(1), 3-24.
- TORREJÓN, M. (2012): «La economía valenciana durante el período 1991-2011». *Arxius de Ciències Socials*, 27, 9-20.
- TORNS, T.; MORENO, S.; BORRÀS, V.; RECIO, C. (2008): «Ciudadanía i benestar quotidià: una relació imprescindible». En Montagut, T. (coord.) *Societat Catalana 2008*. Barcelona: Associació Catalana de Sociologia. pp.35-69.
- TORNS, T.; RECIO, C. (2012): «Las desigualdades de género en el mercado de trabajo: entre la continuidad y la transformación». *Revista de Economía Crítica*, 14: 178-202.
- VAN KERSBERGEN, K., & HEMERIJCK, A. (2012): «Two Decades of Change in Europe: The Emergence of Social Investment State». *Journal of Social Policy*, 41(3), 475-492.

ANNEX DE DADES

TAULA A1
Distribució de la situació de parentalitat al País Valencià i la resta d'Espanya (2011)⁵

	País Valencià		Resta d'Espanya		
	Persones	%	Persones	%	
Homes parella sense fills	498.976	10,0%	3.936.023	9,5%	
Homes parella amb fills	Amb fills	756.573	15,2%	6.302.748	15,2%
	Amb fills menors de 6 anys	228.794	4,6%	1.848.178	4,4%
	Amb fills entre 6 i 16 anys	325.777	6,5%	2.642.083	6,4%
	Amb fills entre 17 i 25 anys	246.354	4,9%	2.036.949	4,9%
	Amb fills de més de 25 anys	157.803	3,2%	1.476.388	3,6%
Homes monoparentals (fills <25)	Amb fills	34.301	0,7%	276.598	0,7%
	Amb fills menors de 6 anys	7.829	0,2%	65.857	0,2%
	Amb fills entre 6 i 16 anys	13.233	0,3%	107.493	0,3%
	Amb fills entre 17 i 25 anys	14.290	0,3%	113.062	0,3%
	Amb fills de més de 25 anys	4.874	0,1%	44.708	0,1%
Homes monoparentals (fills ≥25)	Amb fills	15.925	0,3%	137.131	0,3%
	Amb fills entre 17 i 25 anys	967	0,0%	8.249	0,0%
	Amb fills de més de 25 anys	15.187	0,3%	131.128	0,3%
Homes sense nucli	341.656	6,8%	2.764.224	6,6%	
Dones parella sense fills	494.611	9,9%	3.896.999	9,4%	
Dones parella amb fills	Amb fills	756.441	15,2%	6.304.697	15,2%
	Amb fills menors de 6 anys	228.766	4,6%	1.849.404	4,4%
	Amb fills entre 6 i 16 anys	325.828	6,5%	2.642.568	6,4%
	Amb fills entre 17 i 25 anys	246.262	4,9%	2.036.920	4,9%
	Amb fills de més de 25 anys	157.782	3,2%	1.476.645	3,6%
Dones monoparentals (fills <25)	Amb fills	115.134	2,3%	975.421	2,3%
	Amb fills menors de 6 anys	27.396	0,5%	230.405	0,6%
	Amb fills entre 6 i 16 anys	52.057	1,0%	420.764	1,0%
	Amb fills entre 17 i 25 anys	45.711	0,9%	371.808	0,9%
	Amb fills de més de 25 anys	14.767	0,3%	157.428	0,4%
Dones monoparentals (fills ≥25)	Amb fills	65.328	1,3%	600.881	1,4%
	Amb fills entre 17 i 25 anys	3.303	0,1%	26.774	0,1%
	Amb fills de més de 25 anys	62.967	1,3%	582.888	1,4%
Dones sense nucli	386.305	7,7%	3.344.378	8,0%	
Fills parella	1.212.294	24,3%	10.307.240	24,8%	
Fills pare monoparental (fills <25)	47.587	1,0%	405.360	1,0%	
Fills mare monoparental (fills <25)	167.944	3,4%	1.436.126	3,5%	
Fills pare monoparental (fills ≥25)	19.006	0,4%	164.487	0,4%	
Fills mares monoparentals (fills ≥25)	78.263	1,6%	732.068	1,8%	
TOTAL	4.990.344	100,0%	41.584.382	100,0%	

Font: Elaboració pròpia. INE, Censo de Población y Viviendas, 2011.

⁵ La suma de la distribució per edats de fills/es no ha de coincidir amb el total amb fills/es, ja que hi ha persones amb fills/es en més d'una categoria d'edat.