

M 2659

REVISTA TENEIO

REVISTA CULTURAL DE EL VILLAR DEL ARZOBISPO. Nº VIII. DICIEMBRE 1994



El Padre Mares

Como "Padre Mares" conocemos cariñosamente en Valencia. Prosiguió su carrera Subdiaconado, Diaconado y eclesiástica, Ordenes Menores, Presbiteriado. Consiguió en 1661

Chelva al Doctor Vicente Mares Martínez, autor de la popular y, a la vez, desconocida obra **La Fénix Troyana**. Autor muy nombrado por viajeros y cronistas, pero escasea la información sobre su vida y su obra, que se limita a breves noticias en las enciclopedias, o en repertorios bibliográficos como el de Vicente Ximeno. (1)

La más completa información la aporta su entusiasta paisano Gil Roger, que en 1915 publica, apropiándose con orgullo del título, la primera revista de información general de nuestra comarca (2), y que en 1931 pone en circulación la 2ª edición de **La Fénix Troyana** (3), obra que prologa con desmedidos elogios, pero con abundante y puntual información biográfica que extrae del todavía intacto archivo de la Iglesia Parroquial de Chelva.

Nació el Padre Mares en Chelva en 1633, en el ambiente de una religiosa familia de agricultores acomodados, que le permitió cursar estudios en el Seminario de Segorbe, accediendo a la orden sacerdotal en 1650, y a una plaza de beneficio en la Parroquia de San Pedro y San Nicolás de

AÑO I

CHELVA-VILLAR, I.º MARZO 1915

NÚM. 1



Agricultura, Comercio
— Industria —

REVISTA BIMENSUAL REGIONALISTA
Redacción y Administración: Calle de Cuarte, 22 - VALENCIA

Historia, Ciencia
— Literatura —

EL PADRE VICENTE MARES

Vió la luz primera en la villa de Chelva Vicente Pablo Mares Martínez, hijo de Jaime y Margarita, el día 29 de Junio de 1633, y bautizado en la iglesia de dicha villa el día 5 de Julio del mismo año, por D. Diego Pérez, Beneficiado de esta Parroquia, y con licencia del Dr. Colomer, Rector de la misma.

Fue un varón insigne, cuyas preclaras virtudes, excepcional talento y corazón entero, dedicó toda su vida al engrandecimiento del pueblo que le vio nacer.

Cuando sólo contaba veintiocho años, y siendo Beneficiado de la Parroquia de San Pedro, Mártir, y de San Nicolás, Obispo, de la ciudad de Valencia, fué promovido a ocupar la Rectoría de Chelva por defunción del Rector Sancho, el año 1661. Habiendo tomado parte en el concurso habido el 5 de Febrero del mismo año, al que acudieron sacerdotes muy notables de su tiempo, obtuvo el primer lugar. Y en 7 de Octubre del mismo año tomó posesión de esta iglesia, una vez que llegaron a su poder las Bulas y confirmación de Su Santidad Clemente XI, siendo Obispo de Segorbe el Dr. Ilmo. Sr. J. Josef Sanchis.

En acción de gracias al verse al frente de su Parroquia natal dió a ésta la Cruz del *Lignum Crucis*, que a lo moderno,

hizo fabricar, que sin la plata, oro, ni esmaltes, sólo los trabajos, costó 40 libras, siendo el gasto total 80 libras.

Los cargos que desempeñó durante su ministerio sacerdotal fueron: Comisario del Santo Oficio de la Inquisición y Examinador Synodal del Obispado de Segorbe.

Al hacerse cargo de la Parroquia, ésta estaba empeñada en más de 2.000 ducados, y con no tener más renta que la necesaria para acudir con mediana moderación a sus anuales gastos y continuas y forzosas obligaciones, sin embargo terminó las obras de la magnífica iglesia parroquial de Chelva, obras empezadas en el año 1626, siendo Rector Mosén Salvador García, hijo también de esta villa.

A varón tan eminente, en piedad y ciencia, se debe el órgano y las campanas de la torre, que en el año 1663 se echaron todas a vuelo, que hasta entonces no había ninguna; como también las bellas imágenes, ricos ornamentos, preciadas jo-



Doctor Don Vicente Mares Martínez
(copia de un cuadro existente en la Iglesia parroquial de Chelva)
Fotografía de M. R. 1915

Portada del nº 1 de la revista editada por Gil Roger

el Rectorado de la Iglesia Arciprestal de Chelva, puesto muy codiciado en la época. El entonces obispo de Segorbe José Sanchis le favoreció mucho y fue nombrado sucesivamente Visitador Oficial General del Obispado, Examinador Sinodal, Comisario del Santo Oficio de la Inquisición y Síndico del Convento de San Francisco de Asís de Chelva.

Instalado en su pueblo promovió la creación de beneficiados adscritos a la parroquia, alcanzando un total de 22 con sus respectivos sacerdotes. Para ellos creó una especie de Caja o Montepío con la denominación de Administración de Santa María (4).

También dedicó parte de su tiempo a ordenar y clasificar el Archivo Parroquial, que suponesmos bien provisto desde entonces hasta nuestra Guerra Civil, cuando en su mayor parte fue destruido, aunque perdura casi completa la serie de los Quince Libris desde el siglo XVI a nuestros días.

A su producción intelectual le atribuye Gil Roger dos obras manuscritas que quedaron inéditas, un tratado de matemáticas y otro de cosmografía, lo que parece verosímil dado el conocimiento y afición que demuestra a estas dos disciplinas a lo largo de La Fénix Troyana.

Muy importante es el esfuerzo que desarrolló para finalizar en 1675 las obras del inacabado templo parroquial en lo que es su cuerpo central y campanario, dotándolo de órgano, campanas, decoración interior, elementos de liturgia, pinturas, etc., y consiguiendo, en su estilo, uno de los más meritorios templos de la región, mérito aún reconocible en la actualidad a pesar del deterioro sufrido en la última guerra.

Y murió nuestro personaje en 1695 dejándonos **La Fénix Troyana**. Epítome de varias, y selectas Historias, "assi" Divinas, como *Humanas*: breve *Relación*

de la población del Universo. Noticia, y descripción de toda la tierra. Succinta fundación de los Lugares mas famosos de España, con la sucession de Quantos Principes la han dominado; y deleytoso Jardín de Valencianos, que este es su título.

La obra fué impresa en Valencia por Mateo Penen en 1681, en tamaño folio como corresponde a una obra histórica. Impresa a dos columnas, con iniciales floreadas, cabeceras frisadas y viñetas xilográficas. La portada presenta un magnífico grabado calcográfico de la Virgen del Loreto, de la cual es fervoroso devoto el autor, y en el

interior otro grabado, en este caso xilográfico, que representa un curioso tema astronómico respecto a la posición de Chelva, y ninguno de los dos tiene marca visible de dibujante o grabador.

Impresa en un siglo de crisis general de la imprenta, en que los medios de esta industria eran caros y escasos, es muy apreciada por bibliófilos y coleccionistas. No sabemos el número de ejemplares de la edición, pero bastantes han llegado a nuestros días, y, aparte las bibliotecas particulares, es consultable por ejemplo en la Biblioteca Histórica de la Universidad de Valencia o en la Bibliote-



Portada con el grabado de la Virgen de Loreto

ca Valenciana-Nicolau Primitiu.

El volumen se inicia con la debida aprobación eclesiástica, a continuación se suceden las alabanzas al autor, como era costumbre en la época, por parte de académicos y amigos en forma de sonetos, décimas y otras complicadas formas rimadas, un breve prólogo, una abundante lista alfabética de autores citados y consultados, y el índice analítico. Se divide en seis Libros y éstos a su vez en capítulos. Finaliza con unos laboriosos y muy apreciables índices alfabéticos de topónimos, naciones y cosas notables que facilitan en gran manera la consulta.

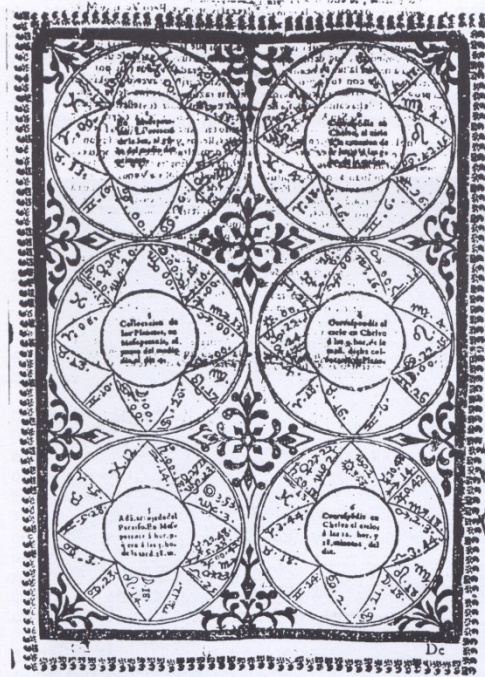
La obra se estructura en una línea espacio-temporal progresiva y jerárquica, desde la Creación al siglo XVII, y desde el

universo hasta Chelva y su Vizcondado.

En el primer Libro, que trata de la creación del mundo hasta el Diluvio, antes de embarcarse el autor en los pesados detalles bíblicos, ensalza apasionadamente a Chelva, lo que le ha valido popularidad a la obra, pero también descalificación. Imitando a reconocidos autores (San Isidoro, San Agustín) que encuentran un lugar para ubicar el Paraíso, proclama: *"...Pero yo, aunque con las conjeturas de tan graves autores veo el Paraíso*



Viñeta xilográfica de la Fénix Troyana

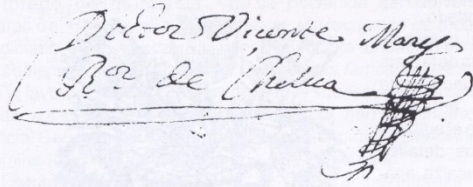


Grabado xilográfico de tema astronómico

tan cerca ya de Chelva, no quiero decir que en ella estuvo plantado, pero me atrevo a decir que tiene Chelva mi patria, mucho de Paraíso. Porque yace Chelva en la mejor parte del Orbe, que es la Europa. En la zona más templada y habitada. En la provincia más heroica que es España. En el reino más florido que es Valencia. En el país más ameno del globo terrestre; y en el Séptimo clima, cuya longitud termina en el 20 g. y 28 min..."

Tales palabras, valoradas en su contexto, las podemos considerar tan solo como un elogio más, eso sí el más elevado que nace del desmesurado amor patrio del autor.

A lo largo del Libro segundo relata pormenorizadamente la población del mundo tras el Diluvio. Utiliza unas curiosas equivalencias entre los nombres bíblicos y los de la mitología clásica. Describe toda la tierra con hechos que van desde lo fantástico a lo verosímil, y de esta forma igual habla de los *"...maricas, que son animales con rostro de doncella y cola*

A handwritten signature in cursive script, reading "Padre Mares" and "Bar de Chelva" below it, enclosed in a decorative flourish.

Firma autógrafa del Padre Mares

escorpión..." que argumenta la acertada hipótesis de la población de América desde Asia. Finaliza con una original relación de los signos del zodiaco respecto a las ciudades y regiones del mundo.

El Libro tercero habla de la población de España por los sucesivos pueblos y civilizaciones antiguas, y hace una extensa relación de las ciudades y villas con sus respectivos fundadores.

En el Libro cuarto describe el Reino y ciudad de Valencia. Es muy interesante el largo recorrido alfabético de todos los lugares, aldeas, pueblos y ciudades del reino, con descripciones verdaderamente acertadas (5).

El Libro quinto, que trata de Chelva, es con mucho el más extenso, y en él se explica el título de la obra: Chelva es la Fénix Troyana. El Fénix es un antiquísimo mito; un ave fabulosa con la principal característica de renacer de sus cenizas; símbolo muy utilizado en el Barroco, tiene además la significación de lo maravilloso, exquisito, selecto y único en su especie. Según el autor Chelva fué la primera población de España, y fundada por troyanos, así el alegórico título nos viene a decir que Chelva renació a modo de fénix de las cenizas de Troya. Este argumento no es tan original como puede parecer en principio, viene a ser lo mismo que en la Eneida relata Virgilio al respecto de Roma. Nuestro Padre Mares quería darle un tono épico a los orígenes de su amado pueblo.

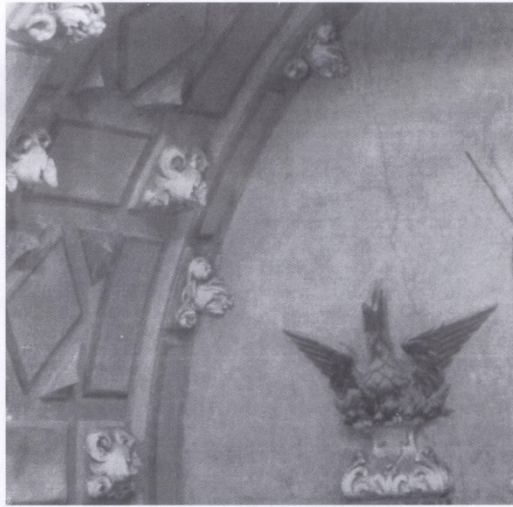
Pero, fabulaciones parte,

es éste el Libro más interesante, cargado de valiosas informaciones históricas sobre Chelva. Podemos recordar algunas como la minuciosa y exacta descripción de la desaparecida Torre Castro, el relato de los dramáticos acontecimientos entre los agermanados y el Vizconde Don Pedro Ladrón, los llamados "puñales de Chelva" o cuchillos de tres filos, o el intuitivo y acertado seguimiento del urbanismo histórico de Chelva.

Es, en resumen, la parte de la obra que alcanza más interés, y a la vez mayor rigor histórico, y hubiese sido lógico que con ella hubiese finalizado, pero

añade un sexto Libro que se compone de una repetitiva y monótona relación de reyes y monarcas que han gobernado España y sus distintos reinos desde el principio de los tiempos. Solo mantiene cierto interés por alguna rara anécdota y hechos históricos que no han aparecido en la parte anterior de la obra, como el novelesco relato del asesinato en 1585 del Visconde Don Francisco Ladrón y Pallás.

La Fénix Troyana es, pues, una obra totalizadora en el sentido de que pretende explicarlo todo. También es profundamente "católica", su autor es clérigo, y el ambiente general del siglo XVII en España está marcado por la defensa de estos valores. La obra ha estado, podíamos decir, "estigmatizada" por el atrevimiento que tuvo el autor con la ubicación de "su paraíso", a lo que podemos y debemos quitarle importancia si pensamos que se escribió en el siglo de las exageraciones. Pero este asunto es lo que le ha dado más



El Fénix en la decoración de la Iglesia de Chelva

notoriedad, llegando a ser algo tan pintoresco como el acueducto romano de La Peña Cortada, dos referencias obligadas de los viajeros a la hora de describir nuestro pueblo, tal les ocurre a dos autores tan dispares como Cavanilles(6) o el cáustico Joan Fuster(7), que no sin acierto define el libro como "...una historia del Universo y de Chelva en una sola pieza...", aunque ambos terminan sus referencias excusando el hecho por las cualidades naturales y la feracidad del entorno de Chelva.

Para los que somos del pueblo el libro tiene mucho valor, su título lo hemos oído desde que tenemos memoria, algunos lo hemos leído y lo apreciamos con todo lo que significa. Además tampoco abundan las fuentes históricas sobre nuestra tierra

para que dejemos de valorar un libro impreso hace trecientos años y que nos habla de todo lo "divino y humano" que a ella se refiere. Y pienso que guarda parecido interés para los naturales de La Serranía, pues a lo largo de la obra el Padre Mares hace extensiva su Fénix al restos de pueblos del Vizcondado y en general de la comarca.

Gil Roger pedía a sus paisanos un esfuerzo para levantar un mausoleo al Padre Mares, yo creo que merece la pena la edición facsímil de La Fénix Troyana .



Retrato pintado al óleo del Padre Mares, se conserva en la Iglesia de Chelva. Junto a su mano derecha La Fénix Troyana.

JOSE VICENTE MARES

NOTAS:

- 1.- XIMENO, Vicente, *Escritores del Reyno de Valencia*, Valencia, Joseph Estevan Dolz, 1749, vol. II, p. 89.
- 2.- *La Fenix Troyana*: Revista Bimensual Regionalista, Chelva-Villar, 1915.
- 3.- MARES MARTINEZ, Vicente, *La Fénix Troyana*, 2ª ed., Teruel, Imprenta La Federación, 1931.
- 4.- Curiosamente estuvo ubicada en la Calle de los Mártires, en el mismo edificio donde hasta hace pocos años se asentaba la Caja de Ahorros Provincial de Valencia.
- 5.- Puede servir de buen ejemplo la de Chulilla:
"Chulilla, a siete leguas de Valencia y a tres de Chelva a la orilla del río Turia, villa fundada a la falda de un peñasco, en cuya eminencia hay un fuerte y dilatado castillo de torreados muros, por la parte que mira a la villa y por la otra otros más fuertes, que son piedra talada de espantable altura sirviendole de foso el mismo Turia que le baña los pies. Es sus torreones hay hermosas y competentes habitaciones y en medio del monte hay una iglesia de San Miguel con su campana, para llamar a los que por dentro del castillo van de caza. Su primer origen es de Romanos poco después de Julio Cesar, en memoria del cual monarca se llamó Juliosa o Juliela. Conquistóla el Rey don Jaime poblándola nuevamente por los años 1259. Después segunda vez, el de 1340 por mandado del Rey don Pedro IV, don Juan gastó Arzobispo de Valencia. Hoy tiene 150 vecinos y por dueño al Arzobispo de Valencia, al cual perteneció por una concordia que se hizo con su Majestad, en un pleito de los diezmos. Es cabeza de la varonía y su castillo sirve de cárcel y destierro a los eclesiásticos del Arzobispo".
- 6.- CAVANILLES, Antonio Josef, *Observaciones sobre la historia natural, geografía, agricultura, población y frutos del Reyno de Valencia*, Madrid, Imprenta Real, 1797, vol. II, p. 60.
- 7.- FUSTER, Joan, *El País Valenciano*, Barcelona, Destino, 1962, pp. 316-319.