

SAGVNTVM

PAPELES DEL LABORATORIO DE ARQUEOLOGÍA
DE VALENCIA
EXTRA-19

HOMENAJE A LA PROFESORA CARMEN ARANEGUI GASCÓ

FERRAN ARASA I GIL, CONSUELO MATA PARREÑO
(EDITORES)



VNIVERSITAT  VALÈNCIA

FACULTAT DE GEOGRAFIA I HISTÒRIA
Departament de Prehistòria,
Arqueologia i Història Antiga

2017

SAGVNTVM. Papeles del Laboratorio de Arqueología de Valencia

Extra-19

2017

Informació i intercanvis:

Departament de Prehistòria, Arqueologia i Història Antiga
Facultat de Geografia i Història
Av. Blasco Ibáñez, 28 - 46010 València (Espanya)
Fax: (+34) 96 3983887
e-mail: dep.paha@uv.es

Subscripció i vendes:

PUV-Servei de Publicacions de la Universitat de València
C. Arts Gràfiques, 13 - 46010 València
Publicacions@uv.es

Consulta on-line: <http://ojs.uv.es/index.php/saguntumextra>

© Universitat de València
Departament de Prehistòria, Arqueologia i Història Antiga
Facultat de Geografia i Història

Disseny i maquetació: Lluís Molina Balaguer

Imprimeix: LAIMPRESSA

I.S.B.N.: 978-84-9133-061-5

Dipòsit Legal: V-688-2017

PRESENTACIÓN	9
CARMEN ARANEGUI. EL PRIVILEGIO DEL SABER	11
Isabel Morant Deusa	
ILICI / LA ALCUDIA DE ELCHE. LUCES Y SOMBRAS DE UNA PUESTA EN VALOR	23
Lorenzo Abad Casal	
<i>EL CAPITEL RODÓ SOBRE LA ORTIGA...</i> REFLEXIONES ¿HETERODOXAS? SOBRE LA GESTIÓN DEL PATRIMONIO ARQUEOLÓGICO EN LA CIUDAD HISTÓRICA. EL EJEMPLO CORDOBÉS	43
Desiderio Vaquerizo Gil	
FRANCESC ALMARCHE I L'ANTIGA CIVILITZACIÓ IBÈRICA AL REGNE DE VALÈNCIA	59
Bernat Martí Oliver, Rosa Enguix Alemany	
ISÓTOPOS EN LA PREHISTORIA Y ARQUEOLOGÍA VALENCIANAS	75
Domingo C. Salazar-García, Verónica Silva-Pinto	
CERÀMIQUES HEL·LENÍSTIQUES DEL S. III A.E. A LES COMARQUES SEPTENTRIONALS DEL PAÍS VALENCIÀ	93
Ferran Arasa i Gil	
LES AMBIGÜITÉS DU VOCABULAIRE ET DE L'USAGE D'UN VASE DE "CERÁMICA GRIS DEL TIPO AMPURITANO": <i>EL VAS BICÒNIC</i>	111
Michael Bats	
¿DANZA O LUCHA DE GUERREROS? A PROPÓSITO DEL "VASO DE LA DANZA GUERRERA" DE LA ANTIGUA EDETA	117
Manuel Bendala Galán	

VERDADERO O FALSO. DESHOJANDO LA MARGARITA	127
Helena Bonet Rosado, Consuelo Mata Parreño	
UNA BIOGRAFÍA CONFUSA: LA CABEZA FEMENINA DEL CERRO DE LOS SANTOS EN LA COLECCIÓN MATEU DEL CASTELL DE PERALADA (GIRONA)	141
Teresa Chapa Brunet	
NATURALEZA EN FEMENINO EN LA CULTURA IBÉRICA: SOBRE LA AGENCIA DE LAS MUJERES Y SU RELACIÓN CON EL MUNDO NATURAL	153
Isabel Izquierdo Peraile	
LAS CERÁMICAS GRIEGAS DE LA SOLANA DEL CASTELL (XÀTIVA) EN EL CONTEXTO DEL XÚQUER Y LA CONTESTANIA NORTE	165
José Pérez Ballester	
LOS DIVISORES DE PLATA DE ARSE CON REVERSO ROSETA	177
Pere Pau Ripollès Alegre	
LAS FUNCIONES DE LA DAMA IBERA EN LA “CASA” ARISTOCRÁTICA	185
Arturo Ruiz	
LA CERÀMICA DE CUINA A TORN DEL PERÍODE IBÈRIC A CATALUNYA: DE LA TIPOLOGIA A LA FUNCIÓ SOCIAL	201
Joan Sanmartí, David Asensio	
JARRAS EDETANAS CON OJOS PINTADOS	213
Jaime Vives-Ferrándiz Sánchez, Mireia López-Bertran	
HALLAZGO RECIENTE DE UN CAPITEL CORINTIO ROMANO EN MONCADA (VALENCIA)	227
José Luis Jiménez Salvador, Josep Maria Burriel Alberich, Francisco Perúa Barceló	
DES BIJOUX POUR CARMEN: DEUX BAGUES PERDUES DANS L’ATELIER DE POTIERS DE SALLÈLES D’AUDE	235
Fanette Laubenheimer	
EL TEATRO ROMANO DE BILBILIS: ALGUNAS INCÓGNITAS	239
Manuel Martín Bueno	
ARQUEOLOGIA DA MÚSICA. A REPRESENTAÇÃO DE GAITA-DE-FOLES EM LUCERNAS ROMANAS	263
Rui Morais	
FUNDACIONES EN ÉPOCA ROMANA. DE LO INTANGIBLE A LO TANGIBLE. ¿CUÁNDO, POR QUÉ, DÓNDE, CÓMO, SIMBOLOGÍA?	267
Margarita Orfila Pons, Esther Chávez-Álvarez, Elena H. Sánchez López	
EL PALAU DE PLA DE NADAL (RIBA-ROJA DE TÚRIA). L’ÚLTIM BATEC DEL PODER VISIGÒTIC	279
Albert Vicent Ribera i Lacomba	

CERÀMIQUES HEL·LENÍSTIQUES DEL S. III A.E. A LES COMARQUES SEPTENTRIONALS DEL PAÍS VALENCIÀ



FERRAN ARASA I GIL*

En aquest treball estudiem les escasses troballes de ceràmiques hel·lenístiques a les comarques septentrionals del litoral valencià que poden datar-se entre la darrerria del s. IV i el III, amb anterioritat a l'arribada massiva de les produccions universals (campaniana A i B). Ja anteriorment, en el marc d'un ampli estudi sobre les importacions itàliques tardorepublicanes en el darrer període d'ocupació dels assentaments ibèrics en els ss. II-I, vam fer una primera aproximació a la presència d'aquestes produccions en aquesta zona (Arasa 2001: 192). Ara, amb motiu de l'homenatge que retem a la professora Carmen Aranegui, volem presentar un estudi actualitzat sobre la seua presència a la zona situada al N de la costa valenciana.

ELS JACIMENTS

En el centenar i escaig d'assentaments ibèrics d'aquest extens territori que s'han estudiat, la revisió de materials procedents de prospeccions i excavacions ha permès identificar en onze d'aquests –malgrat les dificultats per

al seu reconeixement per raó de l'estat fragmentari en què sovint es recuperen– algunes peces de produccions ceràmiques que poden datar-se en aquest període: el Perengil, els Tossalets, el tossalet de Montmirà, el tossalet de les Forques, el torrelló del Boverot, l'alter de Vinaragell, el Solaig, el castell de la Vilavella, Sant Josep, la Punta i el castell d'Almenara (fig. 1). Revisarem les ceràmiques trobades en aquests jaciments seguint un ordre geogràfic, de N a S.

EL PERENGIL (VINARÒS, EL BAIX MAESTRAT) [1]

Assentament situat en una lloma d'escassa altura localitzada enmig de la plana litoral, a poca distància del petit *oppidum* del puig de la Misericòrdia. La seua completa excavació va treure a la llum un edifici de planta rectangular amb unes dimensions de 18 x 10 m i una superfície construïda de 180 m², amb una entrada en colze de clara funció defensiva i unes petites edificacions annexes pel seu costat S. Oliver (1999) el relaciona amb els episodis que tingueren lloc en la desembocadura de l'Ebre al principi de la Segona Guerra Púnica.

(*) Grup de Recerca en Arqueologia del Mediterrani (GRAM). Dpt. Prehistòria, Arqueologia i Història Antiga. Universitat de València. Ferran.Arasa@uv.es

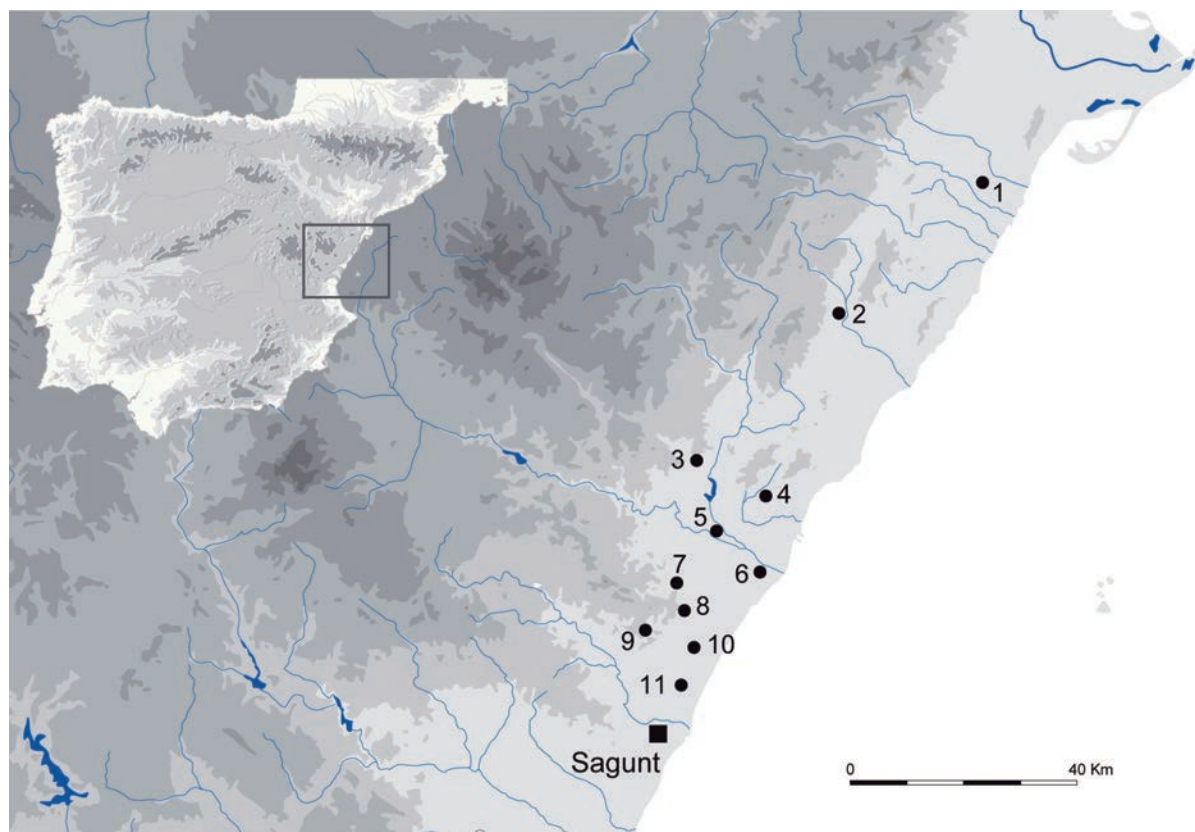


Fig. 1: La franja costanera de les comarques septentrionals del País Valencià amb la localització dels jaciments que han proporcionat ceràmiques del s. III a.E. La numeració es correspon amb la del text.

Els materials recuperats són en general escassos i estan molt fragmentats, el que podria indicar un curt període d'ocupació. De ceràmica d'engalba negra s'han trobat 13 fragments dels obradors de Roses (Arasa 2001: 78). Els trets morfològics, la pasta i la decoració permeten classificar-los en les produccions anomenades de les Tres Palmetes Radials i *Nikia-lon*. Del primer són 10 fragments, un dels quals pot pertànyer a una pàtera de la forma Lamboglia 26 amb el peu alt i altres dos conserven part de la decoració impresa: en un es poden distingir un cercle al centre i tres palmetes incompletes al voltant, i en l'altre part d'una palmeta. A la producció de *Nikia-lon* pertanyen tres fragments, en un dels quals es conserva la vora d'un segell imprès, sense que pugua determinar-se'n el motiu representat. Aquestes ceràmiques, encara que poc nombroses, constitueixen un conjunt molt homogeni. La presència exclusiva de produccions dels obradors de Roses, amb absència de campaniana A, aconsella una datació en el s. III.

ELS TOSSALETS (LES COVES DE VINROMÀ, EL BAIX MAESTRAT) [2]

Es localitza en una lloma d'escassa altura situada al costat oest del corredor central. El jaciment es va donar a conèixer arran de la troballa d'una inscripció ibèrica sobre pedra. Esteve (1992: 598) esmenta ceràmica hel·lenística i monedes ibèriques. Un reduït conjunt de ceràmiques itàliques en prova la continuïtat de l'ocupació en els ss. II-I (Arasa 2001: 136-137). El fragment que pot datar-se en el s. III és una petita base de 6 cm de diàmetre (fig. 2), amb la pasta de color gris fosc, granulosa i dura; i l'engalba negra poc lluenta, de superfície rugosa, que cobreix parcialment la paret externa del peu i deixa el fons exterior en reserva. Està decorada al fons interior amb una roseta de sis braços acabats en un engrossiment i botó central que pot atribuir-se amb reserves a la producció de les Tres Palmetes Radials de Roses (Arasa 2001: 137, fig. 108, 3).

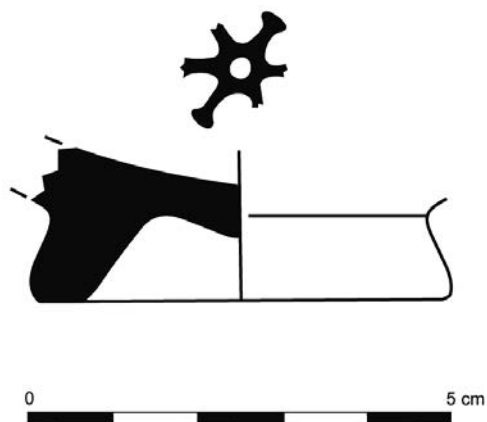


Fig. 2: Els Tossalets (les Coves de Vinromà).

EL TOSSALET DE MONTMIRÀ (L'ALCORA, L'ALCALATÉN) [3]

Es troba en un petit cim situat a la banda esquerra del riu de l'Alcora. Mesado el va prospectar i l'any 1978 hi va realitzar un sondeig on va trobar alguns fragments de ceràmiques gregues dels ss. V-IV i un de ceràmica hel·lenística del s. III (Mesado 2004: 229, fig. 19, e). Al llarg dels anys 1990-94 es van realitzar quatre campanyes d'excavacions en diferents parts del jaciment, del qual es coneixen alguns fragments de ceràmica àtica de figures roges i d'engalba negra que poden datar-se en els ss. V-IV (Oliver 1990-91: 175; Rouillard 1991: 402-403; Mata i Burriel 2000: 237). També ha proporcionat algunes importacions itàliques que corresponen al seu darrer període d'ocupació, possiblement al principi del s. II a.E. (Arasa 2001: 162, fig. 150). En concret, de campaniana A s'han pogut classificar tres fragments que pertanyen a estes formes: un plat de peix de la forma Lamboglia 23 i sengles copes de la forma Lamboglia 28.

Els materials que poden pertànyer a produccions ceràmiques del s. III són tres fragments. Al Museu Arqueològic de Borriana se'n conserven dos: el primer és d'un recipient d'uns 8-9 cm de diàmetre decorat amb una aspa incisa i estries verticals o pseudogallons (fig. 3, 1); i el segon és un fragment de coll amb la vora inclinada cap a l'exterior, amb l'inici de l'engrossiment del llavi trencat i uns 7 cm de diàmetre, d'un craterisc decorat amb una fina garlanda incisa (fig. 3, 2). Tots dos tenen la pasta de color gris fosc, depurada i dura, i l'engalba densa i poc lluenta, només

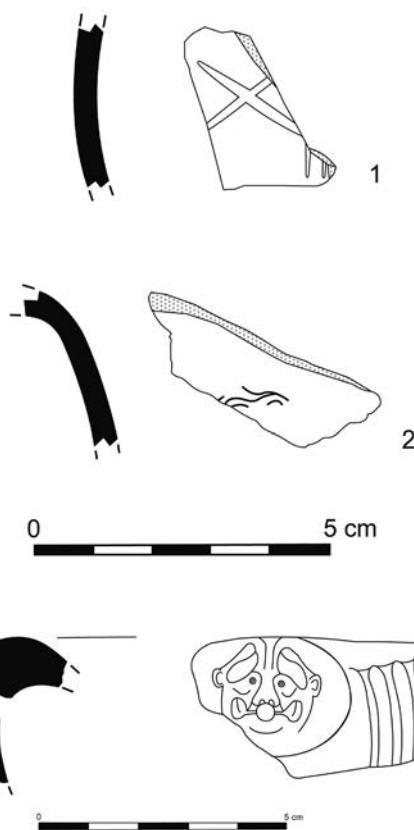


Fig. 3: El tossalet de Montmirà (l'Alcora).

a l'exterior, per la qual cosa pot deduir-se que pertanyien a formes tancades. El tercer fragment es conserva al Museu de Belles Arts de Castelló: és un *guttus* incomplet de la sèrie F 8173 amb la paret bombada i estries verticals o pseudogallons a l'exterior i el bec en forma de pròtoma de lleó. La pasta és de color roigaronjat amb parts grisenques i l'engalba poc lluenta, blavenca, amb irisacions i petites esquerdes (fig. 3, 3). El tipus i les característiques tècniques permeten atribuir-lo amb reserves a la producció de les Tres Palmetes Radials de Roses.

EL TOSSALET DE LES FORQUES (BORRIOL, LA PLANA ALTA) [4]

És un petit assentament situat a la vora est del corredor de Borriol que va ser excavat en els anys 1981-82 per Falomir i Salvador (1981). S'hi han trobat alguns fragments de ceràmiques gregues que poden datar-se entre els ss. VI i IV (Aranegui, en Gil-Mascarell

i Aranegui 1981: 59; Oliver 1990-91: 176; Rouillard 1991: 398; Mata, Burriel 2000: 237; Allepuz 2003: 253-256). Diverses importacions itàliques i algunes monedes permeten confirmar-ne l'ocupació en el s. II a.E. (Arasa 2001: 152-153, fig. 133; 2003: 265-266).

Els materials estudiats són dos fragments de vasos plàstics, un d'una col·lecció particular i l'altre de la Col·lecció Museogràfica local, dels quals es desconeix el context en què es van trobar. El primer és un fragment corresponent a la zona inferior de la part posterior esquerra d'un recipient en forma de peu calçat amb sandàlia (F 9462) (fig. 4, 1); la pasta és grisa variant a marró en la part superior i l'engalba negra-blavenca, poc lluent, densa i homogènia, amb algunes irisacions i petites esquerdes; a l'interior només està envernissat parcialment. El segon és un fragment de paret de pasta marró-rogenca,

depurada, i vernís blavenc, poc lluent, només a l'exterior; no es pot identificar amb seguretat a quin tipus de forma plàstica representa (fig. 4, 2), tot i que recorda la part on s'uneixen les tires de cuir d'una sandàlia. No pot descartar-se que pertanyen al mateix recipient.

EL TORRELLÓ DEL BOVEROT (ALMASSORA, LA PLANA ALTA) [5]

Està situat en un esperó a la vora esquerra del riu Mil·lars. Les excavacions realitzades des de l'any 1988 van posar al descobert un assentament del Bronze Final-Ferro Antic amb importacions fenícies (Clausell 1998). Sobre aquest se'n troba un altre d'ibèric més extens i envoltat per una muralla associada a la darrera fase d'ocupació, que mostra indicis de destrucció. En la campanya d'excavacions de l'any 1993 es va localitzar la necròpolis, situada a 250 m cap a l'O (Clausell 1999). Entre la ceràmica ibèrica d'aquesta fase hi ha nombrosos càlats i alguns vasos pintats amb figures humanes i una inscripció (Clausell *et al.* 2000). Pel que fa a les importacions, s'han trobat diversos fragments de ceràmica grega de figures negres i roges i d'engalba negra que poden datar-se entre els ss. VI i IV (Oliver 1990-91: 175; Rouillard 1991: 399; Mata i Burriel 2000: 237). Pérez Ballester (2002: 37) va donar a conèixer un fragment de ceràmica sobrepintada, i nosaltres vam publicar una revisió de totes les ceràmiques gregues, hel·lenístiques i tardorepublicanes (Arasa 2002). El jaciment ha proporcionat un conjunt d'importacions itàliques dels ss. II-I que correspon a la seua darrera fase d'ocupació (Arasa 2001: 104-105, fig. 56-57).

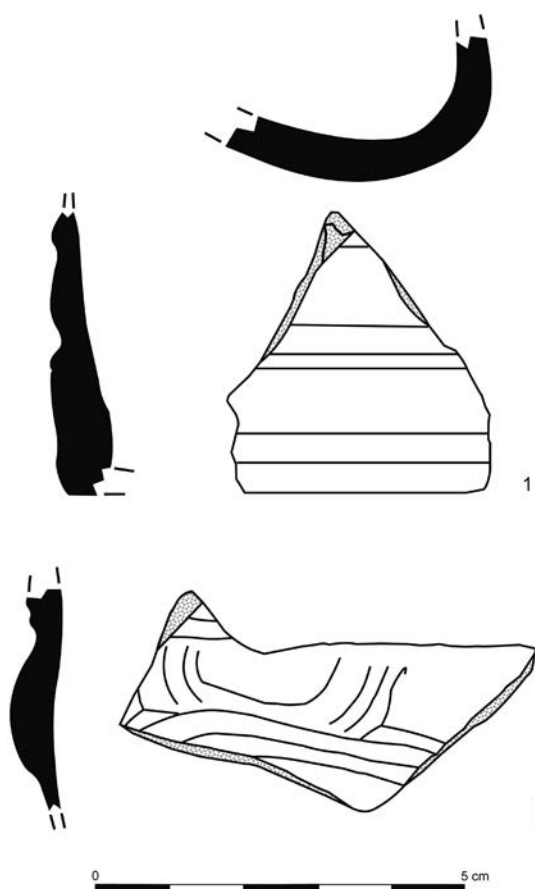


Fig. 4: El tossalet de les Forques (Borriol).

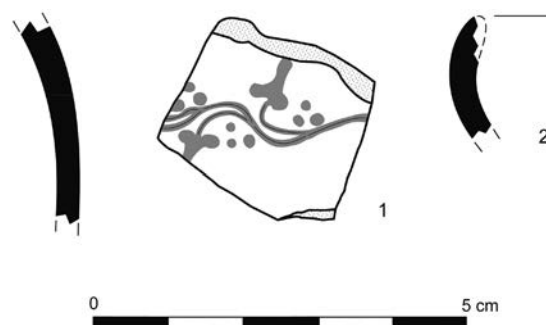
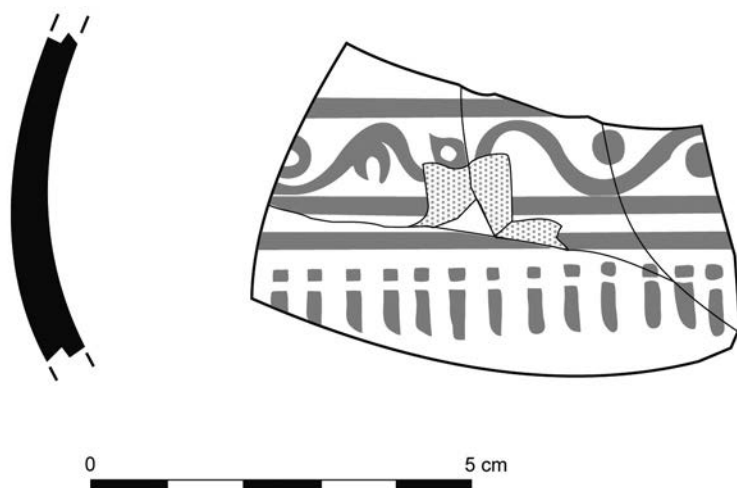


Fig. 5: El torrelló del Boverot (Almassora).

Fig. 6: L'alter de Vinarragell (Borriana). La decoració s'ha reproduït a partir del dibuix de Mesado (1974).



Les ceràmiques del s. III són dos fragments (fig. 5). El primer es va trobar a l'habitació 11 en la campanya de 1995 i correspon possiblement al coll d'un craterisc d'uns 5 cm de diàmetre de ceràmica sobrepintada, possiblement de la forma Roses 40 d'aquests obradors, de pasta roig-amarronit clar, granulosa, i engalba negra lluenta, amb una decoració formada per una garlanda de fulles d'heura amb les tiges incises i les fulles trilobulades pintades de blanc, amb alternança de fulles i corimbos de tres punts disposats triangularment (fig. 5, 1). El segon es va trobar en superfície a l'exterior de la muralla en la campanya de 1989 i és un xicotet fragment de vora, amb el llavi trencat a la part interior, de pasta beix groguenc, engalba fina i mat, que en part ha saltat, d'una petita copa, tal vegada de la forma Lamboglia 24-25-Roses 1.c, de la producció de les Tres Palmetes Radials dels obradors de Roses (fig. 5, 2).

L'ALTER DE VINARRAGELL (BORRIANA, LA PLANA BAIXA) [6]

Es tracta d'un assentament situat en pla, a la vora del riu Millars i prop de la costa. L'ocupació continuada des del Bronze Final fins a l'època moderna ha configurat un petit alter que destaca sobre les terres del voltant, on els nivells del període Ibèric Final han estat arrasats per les construccions medievals i modernes. Fou excavat per Mesado (1974) en diverses campanyes des del 1967, quan es van traure a la llum els nivells corresponents al Ferro Antic amb importacions ceràmiques fenícies per les quals és particularment

conegut. Alguns fragments de ceràmica grega poden datar-se entre els ss. VI i IV (Rouillard 1991: 404-405; Mata i Burriel 2000: 237). Diverses troballes de ceràmiques itàliques corresponen al darrer període d'ocupació del jaciment (Vinarragell V) que pot datar-se en els ss. II-I (Arasa 2001: 108-109, fig. 63-64). Es tracta de ceràmiques trobades en superfície i en els nivells A-C de les campanyes d'excavació de 1967, 1968 i 1969.

Entre aquestes destaca una peça de 4,5 x 7,5 cm formada per quatre fragments de paret enganxats, amb un colp enmig (fig. 6), de 4-4,5 mm de grossària, pasta roig-ataronjat, engalba densa i brillant només a l'exterior, amb la superfície erosionada i la decoració sobrepintada perduda, de la qual només queda l'empremta mat (Mesado 1974: 82, fig. 42, 2; Pérez Ballester 2002: 37). Pertany a un recipient tancat de forma indeterminada, possiblement un enòcoe o una botella, i possiblement correspon a la zona del muscle i la part superior del cos. La decoració està formada, de dalt a baix, per una banda, un fris amb una tija contínua ondulada amb fulles i punts, dues bandes i un *collar* format per una sèrie de perles i penjolls allargats.

EL SOLAIG (BETXÍ, LA PLANA BAIXA) [7]

És un important *oppidum* situat en altura a la vora O de la Plana de Castelló. Mesado va trobar un plom amb inscripció ibèrica i va efectuar-hi dos sondeigs l'any 1966 (Fletcher i Mesado 1967). En el primer va trobar alguns fragments de ceràmica ibèrica pintada amb decoració figurada que representa guerrers a cavall

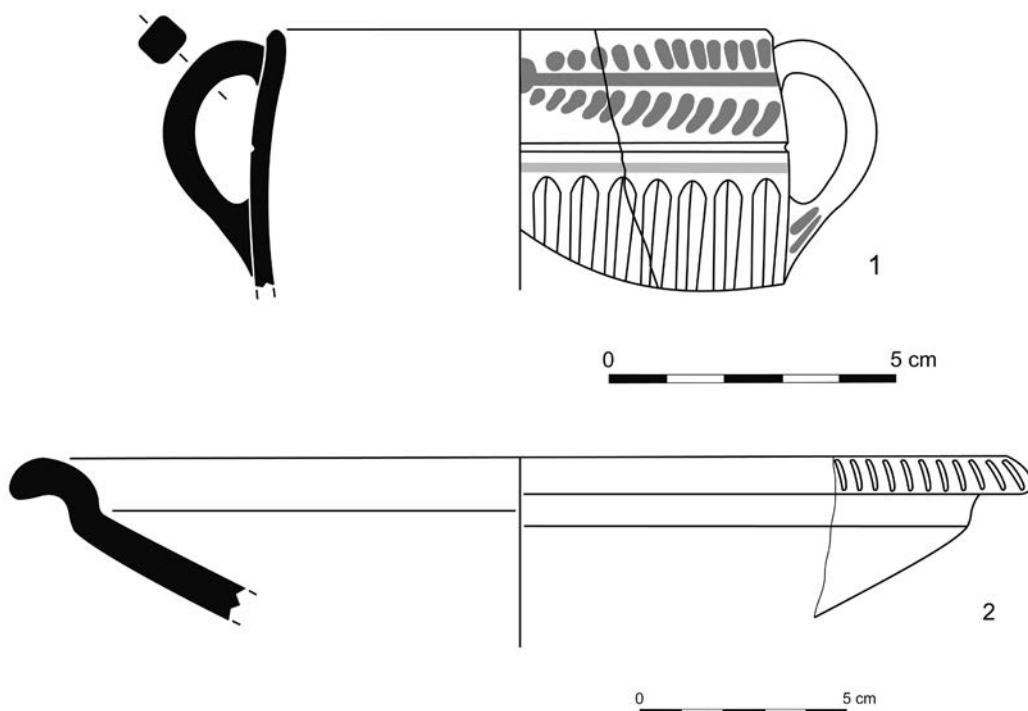


Fig. 7: El Solaig (Betxí).

(Mesado i Sarrion 2000: 91-92, fig. 6). Amb posterioritat, Verdegall va realitzar quatre campanyes en els anys 1990-91 i 1993-94 on va trobar nivells corresponents al Ferro Antic. Fins ara no es coneixen nivells que puguin atribuir-se amb seguretat al període Ibèric Antic, ni importacions anteriors al s. III. L'última fase d'ocupació del jaciment pot datar-se en el s. II a.E. per la presència d'alguns fragments de ceràmiques itàliques trobats en superfície i en les excavacions (Arasa 2001: 106-107, fig. 60).

Els materials ceràmics que poden datar-se en el s. III són dues peces. La primera està formada per quatre fragments enganxats de paret amb la vora i una ansa de ceràmica sobrepintada trobats en les darreres excavacions (Pérez Ballester 1994; 2002: 37) —es coneixen altres fragments trobats en excavacions furtives—, que fan 4,4 cm d'altura i 3 mm de grossària (fig. 7, 1). Pertanyen a un escif de 8,5 cm de diàmetre, vora recta i anses verticals de secció quasi quadrada. La pasta és beix, depurada i dura, i l'engalba és fina i lluent.

Per la part exterior, una estria delimita la vora del cos, que presenta la superfície exterior decorada amb pseudogallons. La decoració pintada es troba en la

part exterior de la vora i en la part inferior de l'ansa. A la vora figura una garlanda ataronjada de tija recta horitzontal amb traços verticals als dos costats que decreixen cap al centre, en part amb restes de pigment blanc, on hi ha un element circular llis també blanc; just per davall de l'estria incisa hi ha una línia horitzontal pintada de blanc. A la part inferior de l'ansa hi ha dues línies pintades a cada costat. El segon és un fragment de paret i vora d'un plat amb estries al llavi de la forma Lamboglia 36-F 1334, de pasta de color roig-marronós, compacta, depurada i dura; vernís lluent, amb zones rogenques i verdoses, esquerdat a la vora, i uns 25 cm de diàmetre (fig. 7, 2). Pot tractar-se d'una producció de Roses, on es fabriquen plats d'aquest tipus.

EL CASTELL (LA VILAVELLA, LA PLANA BAIXA) [8]

Ocupa un contrafort de la serra Espadà que s'alça a la vora O del pla litoral. El lloc està ocupat per un castell medieval que ha fet desaparèixer les estructures ibèriques en la seua major part. El jaciment fou estudiat inicialment per Vicent (1977: 146-148). Del període ibèric

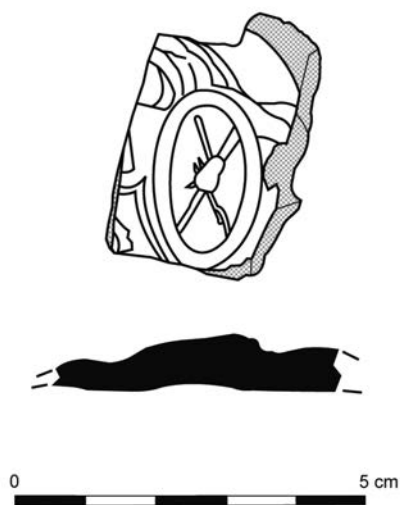


Fig. 8: El Castell (la Vilavella).

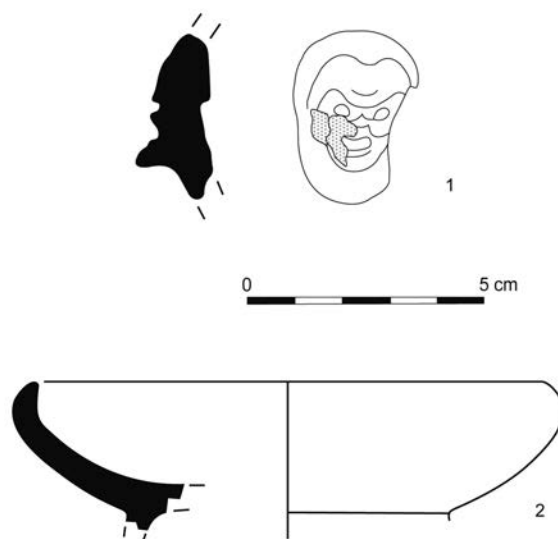


Fig. 9: Sant Josep (la Vall d'Uixó).

s'han recuperat alguns fragments de ceràmica àtica d'engalba negra dels ss. V-IV. També es coneixen almenys dos fragments de ceràmica ibèrica decorada amb un peix i dos ocells, respectivament. L'any 2010 es van realitzar nous treballs que van proporcionar alguns fragments de ceràmica campaniana A i d'àmfora itàlica (García Fuertes i Moraño 2013a). Les importacions itàliques permeten datar la seua darrera fase d'ocupació en els ss. II-I (Arasa 2001: 118-120, fig. 83).

La peça que presentem és un fragment de 3,8 x 2,5 x 0,7 cm amb decoració en relleu de les produccions de *Cales* conservat a la Col·lecció Museogràfica local (fig. 8). La pasta és beix i el vernís és de color negre blavenc, dens i lluent. Correspon a part d'un medalló decorat en relleu, on es pot distingir la roda ovalada d'un carro amb els radis a l'interior, a l'esquerra la part anterior del carro i en el seu angle inferior el que podria ser la peül·la d'un dels cavalls. La part posterior és un poc irregular i conserva una empremta digital.

SANT JOSEP (LA VALL D'UIXÓ, LA PLANA BAIXA) [9]

Està situat en un contrafort rocós que s'alça sobre el riu Bellcaire, a l'extrem O de la vall que dona nom a la població, i té una superfície de 0,15 ha. El jaciment fou excavat en els anys 1974-76 (Rosas 1984). Posteriorment, Rosas (1995) i Rouillard (1991: 410-411) en van estudiar les ceràmiques gregues que poden datar-se

entre la segona meitat del s. VI i el IV. El jaciment ha proporcionat un conjunt de ceràmiques itàliques dels ss. II-I que correspon al seu darrer període d'ocupació (Arasa 2001: 122-124, fig. 88-90).

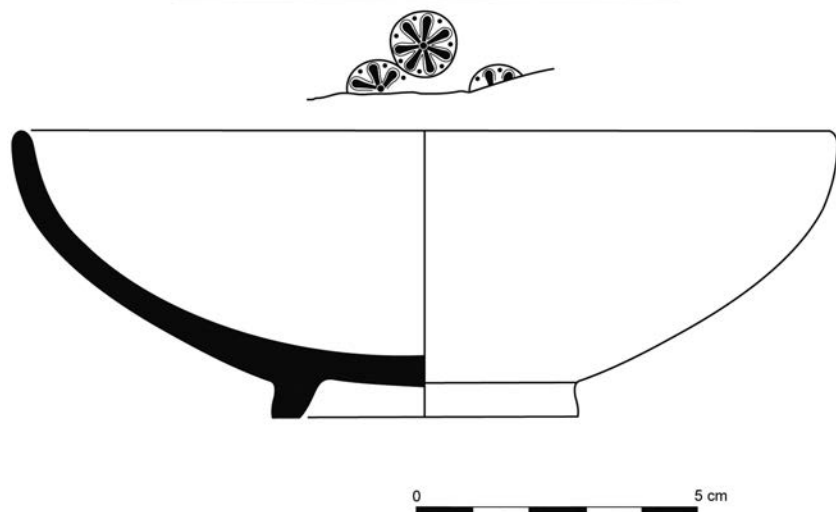
Aranegui i Gil-Mascarell (1978: 13, fig. 1, 2) van donar a conèixer un petit fragment procedent d'una troballa casual que representa una màscara còmica que es conserva al Museu Arqueològic de la Vall d'Uixó (fig. 9, 1). La pasta és beix-ataronjat, depurada, compacta i dura i l'engalba negra, densa i lluenta, en part perduda. Presenta dos trencalls al centre i a la dreta. Les seues dimensions són 3,7 cm d'altura i 2,6 cm d'amplària màxima. Correspon a un peu del bol trípode F 2132a (Arasa 2001: fig. 89, 2). D'altra banda, Principal (1998: 75) atribueix amb reserves un exemplar del petit vas F 2716 a la producció de les Tres Palmetes Radials dels obradors de Roses (Rosas 1995: 167, fig. 4, 2258). Es tracta d'un fragment de paret i vora amb el principi del peu, amb el llavi lleugerament entrant i un diàmetre d'11 cm, de pasta rosa-ataronjat, depurada, i engalba negra amb taques roges, fina i mig perduda (fig. 9, 2).

LA PUNTA (LA VALL D'UIXÓ, LA PLANA BAIXA) [10]

És un dels més importants assentaments ibèrics de la Plana de Castelló, amb una superfície aproximada de 3'5-4 ha. La seua situació permet el control de les comunicacions en sentit N-S per la plana litoral, a més



Fig. 10: La Punta (la Vall d'Uixó). Fotografia de N. Mesado.



d'un fàcil contacte per via marítima, donada la seua proximitat a la costa. Prospectat per Doñate i Mesado des dels primers anys seixanta, el Museu Arqueològic de Borriana conserva una important col·lecció de materials ceràmics de superfície pertanyents a una primera ocupació de l'edat del Bronze, l'assentament ibèric i la seua necròpolis. Lázaro *et al.* (1981) van publicar un important lot de materials d'aquesta, en el qual hi havia diverses peces de ceràmica ibèrica –entre elles un fragment decorat amb uns cànids– i d'importació, nombrosos elements metàl·lics i tres ploms amb inscripcions ibèriques. En els anys 1982-86 el SIAP hi va realitzar quatre campanyes d'excavacions centrades en la zona de l'acròpolis, dels resultats de les quals es va publicar un avanç (Oliver *et al.* 1984: 73-83). Posteriorment, García Fuertes (1997, 1998) va revisar les excavacions anteriors i va realitzar treballs de planimetria (García Fuertes *et al.* 1998). Una part de les ceràmiques d'importació de la necròpolis conservades al Museu Arqueològic de Borriana va ser publicada inicialment per Aranegui (en Lázaro *et al.* 1981: 53-62); posteriorment, Rouillard (1991: 407-410) en va ampliar la relació. Anys després, Ferrer, Melchor i Benedito (2010)

van revisar l'enterrament ibèric en què va trobar-se el crater de la Grifomàquia; García Fuertes i Moraño (2013b) van donar a conèixer una nova necròpolis d'aquest assentament en què també s'han trobat ceràmiques àtiques; i Melchor, Benedito i Claramonte (2016) han donat a conèixer una selecció de ceràmiques àtiques d'aquest jaciment conservades al mateix museu. Del s. III és un bol del taller de les petites estampilles, i un mínim de tres individus del plat Lamboglia 23 poden datar-se entre el final del s. III i els primers decennis del II. El darrer període d'ocupació del jaciment està representat per un reduït conjunt d'importacions itàliques dels ss. II-I procedent majoritàriament de la necròpolis (Arasa 2001: 124-127, fig. 91-95).

El bol de les petites estampilles va ser estudiat per Aranegui (en Lázaro *et al.* 1981: 62, fig. 20, 16, lám. XV, 16) i procedeix de la necròpolis. Està incomplet i reconstruït a partir de diversos fragments (fig. 10), el diàmetre de la vora és de 16 cm i el de la base de 5,5 cm; la pasta és grisencsa per l'acció del foc i l'engalba negra i fina, aplicada de manera irregular per la zona de la base. Pertany a la forma Lamboglia 27c i presenta una decoració impresa al fons interior formada per

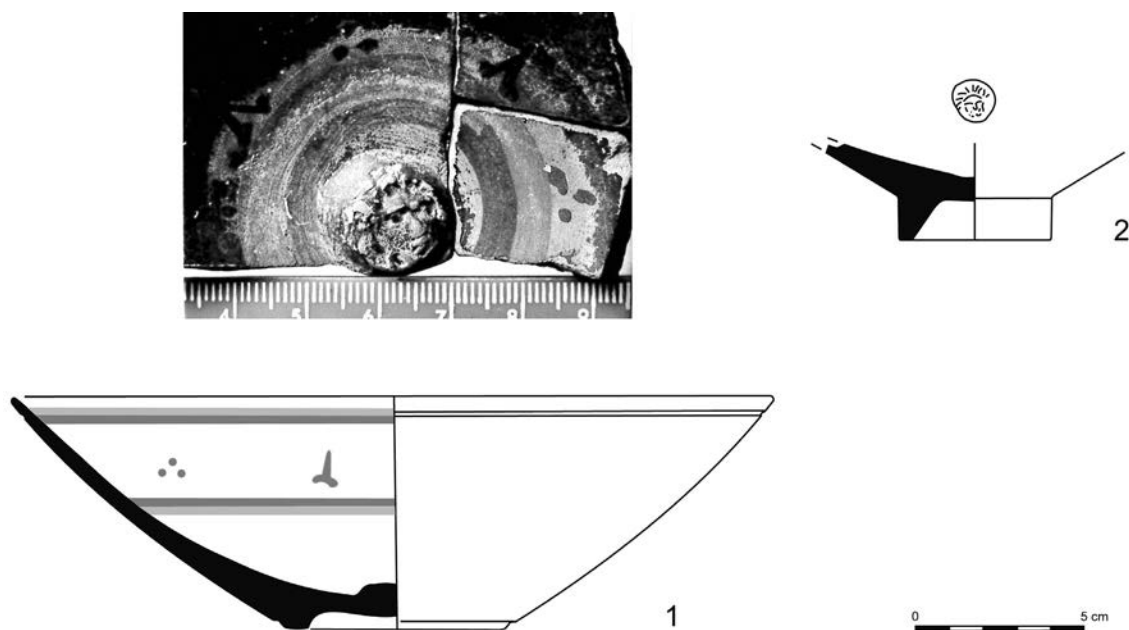


Fig. 11: El Castell (Almenara). A partir del dibuix de Gusi (1974). Fotografia de N. Mesado.

quatre rosetes de 7 pètals separades per punts que reproduïxen el tema 8 de la classificació de Morel (1969: 73, fig. 5), de les quals en queda una sencera i dues incompletes.

EL CASTELL (ALMENARA, LA PLANA BAIXA) [11]

Es troba al cim més alt de la serralada d'Almenara, que s'alça perpendicularment a la costa, a 9 km al N de Sagunt. Trías (1966; 1967: 313-314) va donar a conèixer alguns fragments de ceràmica grega de figures roges del s. IV a.E. trobats al vessant SE, on devia estar situada la necròpolis. Aquests materials, conservats al Museu Arqueològic de Borriana, van ser revisats per Rouillard (1991: 411-413) que els va datar en els ss. V-IV. D'altra banda, Gusi (1974) va publicar una copa de la forma Lamboglia 33a-F 2154 amb decoració pintada i un cap en relleu al fons interior que identificà amb un cap de Gorgona, i Sanmartí i Gusi (1975: 167-168, fig. 1, 1, lám. I) van publicar una altra base amb un petit cap imprès que també es va identificar amb un *gorgoneion*. L'any 1974, Gusi i Sanmartí (1976) van realitzar-hi un sondeig, dels resultats del qual es van publicar unes breus notes. A la darrera fase d'ocupació en el període ibèric final correspon un reduït conjunt de ceràmiques itàliques dels ss. II-I (Arasa 2001: 128-130, fig. 97-98).

Les dues peces que descrivim no han pogut ser examinades per conservar-se en una col·lecció privada. El bol àpode de la forma Lamboglia 33a-F 2154 es troba incomplet i se'n conserven diversos fragments enganxats que permeten reconstruir-ne el perfil complet, amb un diàmetre de vora de 18 cm (fig. 11, 1). La pasta és rosada, un poc granulosa, i l'engalba negra, fina i poc lluenta. A la part exterior de la vora hi ha una estria, i a l'interior es distingeix la decoració pintada mig perduda distribuïda en tres zones que, segons la publicació, és com segueix: a la part superior hi ha dos filets pintats en roig i un segon color que es dona com blau, però que més bé deu ser violaci; a la part mitjana n'hi ha uns altres dos en blau/violaci i roig, sobre els quals es representa una sèrie de corimbos formats per tres punts i fulles trilobulades, tots de color blau/violaci; en la part inferior hi ha un petit cercle blau/violaci, rodejat d'un altre negre, un blanc més fi i altres dos de color roig i groc; sobre aquest darrer hi ha una franja formada pels mateixos motius, ara de color negre. Al centre d'aquests es troba un cap en relleu, possiblement humà; a partir de la fotografia no sembla segura la seua identificació amb un *gorgoneion*. Tot i que aquesta peça s'ha atribuït a la producció de *Cales*, com exposem més avall considerem que aquesta hipòtesi no compta amb suficients arguments.

Pel que fa a la base decorada amb un petit cap imprès, té la pasta rosada, depurada i dura, i l'engalba negra, densa i lluent; el seu diàmetre és de 4,9 cm i el peu és alt i recte (fig. 11, 2). L'estampilla es troba al centre del fons interior, està travessada per una fina esquerdada i té unes dimensions màximes de 9 mm. No sembla possible afirmar amb seguretat que es tracta d'un *gorgoneion*. Tot i que no resta clara la classificació d'aquestes dues peces en una producció determinada, els trets tècnics i morfològics i el motiu decoratiu permeten datar-les en el s. III.

LES PRODUCCIONS

PETITES ESTAMPILLES

D'aquesta producció se'n coneix només una troballa de caràcter funerari a la Punta. Es tracta d'un bol de la forma Lamboglia 27c amb una decoració impresa formada per quatre rosetes de set pètals separades per punts. El grup d'obradors de les copes decorades amb petites estampilles se situa a la mateixa Roma i en alguna altra població de l'Etrúria meridional, potser Populònia. L'inici de la seua activitat data del darrer quart del s. IV i el seu final es prolonga fins a la segona meitat del s. III, amb un període àlgid en la producció que se situa en la primera meitat del s. III. És aleshores quan possiblement pot datar-se el bol de la Punta, l'únic exemplar trobat d'aquesta producció a les comarques septentrionals del País Valencià i fins ara també l'única peça importada d'aquest segle en aquest important assentament.

Aquesta producció fou individualitzada per Morel (1969); amb posterioritat, Sanmartí (1973) va donar a conèixer la seua presència a la península Ibèrica i Pérez Ballester (1987), a partir de l'estudi dels materials de *Gabii*, en va fer una revisió amb l'actualització del corpus de troballes. D'aleshores ençà s'han publicat algunes aportacions que amplien el nombre de troballes, com la de Principal (1998: 43-48) sobre la Catalunya S i occidental, i un darrer estat de la qüestió (Principal i Ribera 2013: 68-75). La seua presència s'ha documentat en alguns jaciments valencians com *Saguntum* (Pérez Ballester 1987: 70; Pascual 1991: 93, fig. 4-5), el tossal de Sant Miquel/*Edeta* (Bonet 1995: 386, fig. 132.066-067; Bonet i Mata 1998: 54, fig. 4, 5-6), la necròpolis del corral de Saus (Moixent) (Izquierdo 1995: 201, fig. 96, 8, 9, 12, 13), la Serreta (Alcoi) (Sanmartí 1973: 163-166), la illeta dels Banyets (el Campello) (Pastor 1998: 132, fig. 1, 1-2), la necròpolis de l'Albufereta (Pérez Ballester 1987: 70-71; Verdú 2015: 130-132, fig. 3.60-62), Paterna (València) i la Serreta (Alcoi) (Sanmartí 1973: 163), etc. Cap al S, se'n coneixen diverses troballes a *Carthago Nova* (Pérez Ballester 1987: 71; Ruiz Valderas 1999: 34-35, lám. 1.4) i altres jaciments de la regió de Múrcia com El Cabecico del Tesoro (García Cano *et al.* 1989: fig. 1.1-2 i 4-6).

GNATHIA

Dos dels fragments analitzats tenen una decoració pintada que presenta característiques pròpies de les produccions sobrepintades suditàliques. Es tracta d'un escif i un recipient tancat, potser un enòcoe o

Jaciment	Producció	Forma	Decoració
El Perengil	Roses	Indeterminada	Impresa: roseta, palmetes
Els Tossalets	Roses	Indeterminada	Impresa: roseta
El tossalet de Montmirà	Roses, indeterminada	<i>Guttus</i> F 8173	Pròtoma de lleó, pseudogallons
El tossalet de les Forques	Vasos plàstics	F 9462	Peu calçat
El torrelló del Boverot	Roses	Craterisc, copeta Lamb. 24-25 ?	Incisa, pintada
L'alter de Vinarragell	<i>Gnathia</i>	Enòcoe, botella ?	Pintada
El Solaig	<i>Gnathia</i> , Roses	Escif, plat Lamboglia 36	Pintada, pseudogallons
El castell de la Vilavella	<i>Cales</i>	Bol	Medalló en relleu
Sant Josep	Roses, <i>Cales</i>	Copeta F 2716, bol F 2132a	Peu en forma de màscara
La Punta	Petites Estampilles	Bol Lamb. 27c	Impresa: rosetes
El castell d'Almenara	Indeterminada	Copa Lamb. 33a-F 2154	Pintada, relleu, impresa (cap)

una botella. Tots dos s'han trobat en ambients propis d'hàbitat. Del Solaig és un fragment que pertany a un escif (F 3112b), una copa profunda amb la vora lleugerament inclinada cap a l'exterior, anses verticals i estries o pseudogallons al cos, on la decoració pintada figura en la part exterior de la vora i la inferior de l'ansa. Aquesta és del tipus anomenat de *ramo secco* (Forti 1965: 64, fig. 9), que representa una corona estilitzada. Tant el tipus com els motius decoratius es corresponen amb els de l'anomenat *Alexandria Group*. El segon fragment, de l'alter de Vinarragell, té la decoració pintada mig perduda i pertany a la paret d'un recipient tancat, potser un enòcoe, una botella (*Bombylios*) de la forma F 7131 o un pitxer d'ansa alta i bec llarg (*Epíquisis*) de la forma F 5751. Una composició semblant figura en una botella del MAN, una forma característica de la producció de *Gnathia* –que també es troba a *Paestum*– de la qual Pérez Ballester (2002: 58-59, 5) cita paral·lels amb una decoració semblant.

Estudiades inicialment per Forti (1965), treballs posteriors han permès diferenciar diversos grups entre les ceràmiques sobrepintades, entre els quals es troba el de les produccions apules (Green 2001; Pérez Ballester 2002: 27-32). Amb una cronologia entre les darreres dècades del s. IV i el principi del s. II, la seua presència a la península Ibèrica no és molt nombrosa (Pérez Ballester 2002: 33-43). Aquestes peces són les úniques que s'han trobat a les comarques septentrionals del País Valencià. Cap al S se'n coneixen altres a Sagunt (Pascual 1991: 93-95, 1-3; Jaeggi 1999: 21), la necròpolis de l'Albufereta (Alacant) i l'Alcúdia (Elx). Un conjunt important és el de *Carthago Nova* (Ruiz Valderas 1999: 34, làm. 1.3; 2008: 676-679, fig. 8; Pérez Ballester 2012: 65-67), on apareixen sobretot en contextos del darrer terç del s. III. En aquest panorama tan escadusser, les troballes de la Plana de Castelló hi constitueixen un conjunt destacat.

OBRADORS DE ROSES

El conjunt més important procedent dels obradors de Roses és el del Perengil, on se n'han trobat 13 fragments. A la producció coneguda com de les Tres Palmetes Radials pertanyen 10 fragments, un dels quals pot classificar-se amb reserves com una pàtera de la forma Lamboglia 26-F 2762 i altres dos conserven part de la decoració impresa: en un es poden distingir

un cercle al centre i tres palmetes incompletes al voltant i en l'altre part d'una palmeta. A aquest mateix obrador poden atribuir-se, amb reserves, un xicotet fragment del torrelló del Boverot pertanyent a una vora amb el llavi trencat a la part interior, d'una pàtera, tal vegada de la forma Lamboglia 24-25-Roses 1.c (Puig 2006: 306, fig. 8.1, 7-14); i un fragment de Sant Josep amb la vora i el principi del peu del petit vas F 2716-Roses 10c (Puig 2006: 309-310, fig. 8.8, 3-6). Aquesta producció –la més important de totes les dels obradors de Roses– fou caracteritzada per Sanmartí (1978a: 554-570; 1978b). Principal (1998: 73-100) en va estudiar la distribució a la Catalunya S i occidental, d'on les peces de la moleta del Remei (Alcanar, Tarragona) són les troballes més pròximes a les del Perengil. Posteriorment, Puig (2006, 2007) ha fet una completa revisió de les produccions de Roses a partir de l'anàlisi dels materials locals i n'ha elaborat una nova tipologia. En conjunt, la seua datació pot situar-se des del final del s. IV fins a la darrereria del s. III. Al mateix assentament del Perengil hi ha tres fragments de la producció de *Nikia-Ion*, en un dels quals es conserva la vora d'un segell imprès, sense que se'n puga determinar el motiu representat. Aquesta producció fou caracteritzada inicialment per Solier (1969), posteriorment Sanmartí (1978a: 573-576) la va analitzar entre els materials d'Empúries i Principal (1998: 102-111; 2008) va estudiar la seua presència a la Catalunya S i occidental i en va fer una darrera revisió. Es data en la segona meitat del s. III d.E.

El fragment del torrelló del Boverot correspon al coll d'un craterisc amb una decoració formada per una garlanda de fulles d'heura amb les tiges incises i pintades de blanc. Tant la forma com la tècnica i els motius decoratius apareixen en les produccions de Roses sobre la forma Roses 40 (Puig 2006: 344-347, fig. 8-59-60), per la qual cosa considerem molt probable que siga ser un producte d'aquests obradors.

El *guttus* F 8173 del tossalet de Montmirà, amb estries o pseudogallons en el cos i el bec en forma de pròtoma de lleó, també pot atribuir-se –amb reserves– als obradors de Roses (Puig 2006: 352, fig. 8.73, 1-2). La presència d'aquesta forma en les produccions de Roses, concretament a la producció de les Tres Palmetes Radials, ja havia estat assenyalada inicialment per Sanmartí (1978a: 570), però la troballa d'alguns fragments d'aquest tipus en les excavacions de la colònia ha permès confirmar-ne la producció, on Puig

(2006: 352, fig. 8.73, 1-2) l'ha classificada com la forma Roses 66. Aquesta forma –que presenta una gran dispersió pel Mediterrani centre-occidental– està ben representada en diversos jaciments de Catalunya, singularment a Empúries (Sanmartí 1978a: 74-75, 83, làm. 7), on es data de manera general en el s. III, però també en les comarques meridionals i occidentals (Principal 1998: 63, 93). En terres valencianes es coneixen exemplars semblants –que poden correspondre a diferents produccions– al nivell d'anivellament del fòrum de *Saguntum*, que es data en el primer terç del s. II a.E. (Aranegui 1995: 251); el puntal dels Llops (Olocau), que presenta la particularitat d'incorporar un medalló en relleu (Bonet i Mata 1998: 59, fig. 9, 18, làm. I; Bonet i Mata 2002: 150, fig. 103, núm. 15004; 159, 164); el tossal de Sant Miquel-*Edeta* (Bonet 1995: 388, fig. 36, 114, 136; Bonet i Mata 1998: 54, fig. 5, 2), on es data cap al 220-175; la Serreta (Alcoi) (Sala 1998: 32) i a la necròpolis de l'Albufereta (Alacant) (Rubio 1986: 230, núm. 1563; Verdú 2015: 133-134, fig. 3.70). També el trobem a la necròpolis del Cabecico del Tesoro (Verdolay) (García Cano *et al.* 1989: 127, núm. 30).

Una base dels Tossalets de reduït format decorada amb una roseta de sis braços acabats amb un engrosiment i botó central pot atribuir-se amb reserves a la producció de les Tres Palmetes Radials amb Roseta Central (3 + 1). L'esquema compositiu format només per una roseta central de sis braços és propi d'aquest grup, tot i que resulta menys nombrós que el constituït per una roseta de vuit braços, com també ho és la forma del peu, de secció grossa i parets inclinades. Individualitzada inicialment per Cura (1993: 42), fou estudiada posteriorment per Cura i Principal (1994) i Principal (1998: 111-114). La seua cronologia se situa cap a la segona meitat del s. III. Coneixem dos paral·lels d'aquesta roseta al molí d'Espígol (Tornabous, Lleida) i el Vilar (Valls, Tarragona) (Principal 1998: 112-113, núm. 711, 1333, làm. 20, 1). Tanmateix, aquesta roseta no figura entre les documentades en les excavacions de Roses (Puig 2006: 409-421).

Una darrera peça pot atribuir-se amb reserves a aquests obradors. Es tracta del fragment d'un plat del Solaig de la forma Lamboglia 36 amb decoració de línies incises paral·leles o pseudogallons a la vora. Aquesta decoració a la vora de plats d'aquest tipus no és molt freqüent. La trobem en la sèrie F 1334 que s'atribueix a la producció de Teano i es data cap

a la primera meitat del s. III (Principal i Ribera 2013: 105-106), però els trets morfològics i tècnics d'aquesta peça no s'hi assemblen (*cf.* Morel 1980: 90-91; 1981: 50). També apareix en la sèrie F 1314, a la qual s'aproxima més, on Morel inclou peces de Campaniana A i altres diverses. Però el fet que aquesta forma estiga documentada en les produccions de Roses (Roses 81) amb un perfil semblant, d'aquest mateix format i amb aquesta mateixa decoració (Puig 2006: 361, fig. 8.90, núm. 4), ens porta a plantejar aquesta atribució amb les pertinents reserves. A Catalunya es coneixen dos fragments trobats al pla de les Tenalles (Lleida) (Principal 1998: 60, làm. 3, núm. 11) i la Neàpolis d'Empúries (Sanmartí i Nolla 1986: 90, fig. 14, 1), que s'han considerat –amb reserves en el segon cas– com a productes de Teano.

En conjunt, la presència de ceràmiques dels obradors de Roses s'ha documentat en diversos jaciments valencians, com ara Sagunt, el tossal de Sant Miquel-*Edeta* (Bonet 1995: 59, 385-386, fig. 16, núm. 108; Bonet i Mata 1998: 54, fig. 4, núm. 3), el puntal dels Llops (Olocau) (Bonet i Mata 2002: 150), el castellet de Bernabé (Llíria) (Guérin 2003: 197-198), la Aceña (Villar del Arzobispo), Los Villares (Caudete de las Fuentes) (Mata 1991: 37, fig. 13, núm. 5), la cova Alta (Albaida), la Serreta (Alcoi), la illeta dels Banyets (Pastor 1998: 132-133, fig. 1, núm. 4) i les necròpolis del corral de Saus (Moixent) (Izquierdo 2000: 201, fig. 96, núm. 10, 14-22), i l'Albufereta (el Campello) (Verdú 2015: 133-136). Cap al S, també estan ben representats a la regió de Múrcia, com podem veure a la necròpolis del Cabecico del Tesoro (Verdolay) (García Cano *et al.* 1989: 122-128, fig. 2-6).

CALES

Als obradors de Cales poden atribuir-se dues peces. La primera és un fragment amb decoració en relleu procedent del castell de la Vilavella, en què es distingeix la roda d'un carro i possiblement la pota darrera d'un cavall a esquerra. Malgrat les seues reduïdes dimensions, sembla que correspon a una pàtera amb medalló central decorat en relleu. Es tracta d'un motiu relativament freqüent en aquesta producció, que apareix tant en la decoració de la paret interna de les fiales umbilicades de la sèrie F 2170, com en les copes de la sèrie F 2972 decorades amb medalló central. El carro figura en representacions com el

rapte de Proserpina, l'apoteosi d'Hèracles, Helios en quadriga (Pagenstecher 1909: 70-76, núm. 112, 114, 115) i Niké sobre quadriga. Al voltant de l'òmfal algunes d'aquestes fiales que representen el rapte de Proserpina i Helios en quadriga porten la coneguda inscripció que dona suport a la localització de l'obrador. El motiu més freqüentment representat, però, és l'apoteosi d'Hèracles, on solen aparèixer –amb diverses variants– 4 quadrigues a esquerra portades per Nikés i les divinitats Atenea, Hèracles, Ares i Dionysos (Pagenstecher 1909: 70-74, núm. 112, Alb. 33). A Cales, Pedroni (1986: 172, 383, núm. 365, tav. 70; 1990: 25, 114, 156, núm. 859, 1138, tav. 6, 71; 2001: 153) va publicar diversos fragments d'aquestes pàteres trobats a la mateixa ciutat. Tanmateix, aquestes fiales també foren produïdes per tallers etruscos com el de Malacena (Pérez Ballester 2003: 28-29). A la península Ibèrica es coneix un fragment de fiala F 2171 decorat amb el tema de l'apoteosi d'Hèracles a *Carthago Nova* (Ruiz Valderas 1994: 48; 1999: 36, làm. 2.1). Al País Valencià coneixem fiales amb decoració en relleu a *Valentia* amb la representació d'un centaure (Escrivà *et al.* 1992: 459, fig. 12, núm. 5; Marín i Ribera, en Pedroni 2001: 262-263; Principal i Ribera 2013: 76, fig. 20), la Serreta d'Alcoi amb decoració vegetal (Abad 1983: 178-179, 186-191, fig. 2; Sala 1998: 32; Jaeggli 1999: 22, 203, núm. 1, Abb. 1) i el tossal de Manises (Abad 1983: 188).

Les copes amb medalló central decorat en relleu poden haver-se produït en diversos centres i representen motius diversos, però hi destaca la producció de *Cales* (Pedroni 2001: 150-153; Principal i Ribera 2013: 78). Entre els motius figurats, el que inclou un carro representa Niké sobre quadriga (Pagenstecher 1909: 24-25, Taf. 6, núm. 6b), del qual Pedroni (1986: 281, 382, núm. 672, tav. 133) va publicar un fragment trobat a *Cales* amb el grup a dreta, on també es coneixen altres exemplars amb decoració vegetal i un cranc, aquest derivat dels tipus monetaris magnogrecs (Pedroni 1990: 118, núm. 1156, 1157, tav. 74). L'exemplar que ací presentem pot correspondre a l'esmentada composició de Niké sobre quadriga. A la península Ibèrica es coneixen alguns exemplars de ceràmica calena amb medalló decorat amb relleus (Marín i Ribera 2001: 264); hi destaca un fragment de *Tarraco*, amb dos caps de cavall enfrontats i un cap humà coronat que pot correspondre a Helios en quadriga (Puche 1998: 110, làm. 3, 3).

El segon es va trobar a Sant Josep i correspon al peu figurat d'un bol F 2132a que representa una màscara còmica. Aquest motiu està ben representat a *Cales* (Pedroni 1986: 84, núm. 131-133, tav. 28; 110-111, núm. 191-193, tav. 40-41; 1990: 22-24, núm. 847-855; 2001: 441-443, tav. 27-28, núm. 218-224). Per a Pedroni (1986: 360; 1990: 143-145) la seua datació seria molt pròxima a la de la ceràmica calena de relleus, en el període arcaic (ca. 275-200), tot i que en la seua darrera obra inclou aquests bols trípodas en el període antic (ca. 184-133) i els data cap a la primera meitat del s. II (Pedroni 2001: 163). Morel (1983: 54, fig. 11; 1986: 47, fig. 25-26) assenyala la seua presència a *Carthago* en la primera meitat del s. II. A *Emporiae*, Sanmartí (1978a: 210, núm. 538, làm. 4) data un peu d'aquestes característiques en el s. III. A *Carthago Nova*, Ruiz Valderas (1998: 48; 1999: 36-37, làm. II, 2) indica la seua presència al Cerro del Molinete entre el darrer quart del s. III i els inicis del II.

VASOS PLÀSTICS

Dos fragments del tossalet de les Forques poden atribuir-se a vasos plàstics, un dels quals pot pertànyer a la sèrie F 9462, que correspon a un peu calçat amb una sandàlia. Es tracta d'un tipus de recipient que reproduceix un peu humà que també pot anar nu (F 9461); en la part superior presenta un disc amb un o més orificis i en la posterior un bec per vessar que pot adoptar la forma de pròtoma d'animal. S'ha assenyalat el seu possible origen púnic pel fet que nombroses troballes provenen del Mediterrani central, fonamentalment d'aquests territoris (Morel 1986: 43-45). La diversitat de variants tipològiques i tècniques pot correspondre a l'existència de diferents obradors. Pel que fa a la cronologia, es daten en el s. III, tot i que per a les troballes peninsulars s'assenyala una major concentració en la seua segona meitat (Pérez Ballester i Gómez Bellard 2004: 32-34, fig. 2). S'han trobat tant en ambients domèstics com funeraris.

Al País Valencià aquest tipus de recipients estan documentats a Sagunt (Aranegui i Gil-Mascarell 1978: 13, fig. 1, núm. 1; Pascual 1991: 93-94, núm. 10), el puntal dels Llops (Olocau) (Bonet i Mata 1998: 59, fig. 9, núm. 3; Bonet i Mata 2002: 150, fig. 43, núm. 1010; 159) i la necròpolis de l'Albufereta (Alacant) (Rubio 1986: 195, fig. 95; Verdú 2015: 127-128, fig. 3.56). A Catalunya es coneixen tres exemplars al molí de l'Espígol

(Tornabous, Lleida) i les necròpolis de Cabrera de Mar (Barcelona) i Can Rodon de l'Hort (Barcelona) (Cura 1992: 131-132, fig. 1, núm. 1; Principal 1998: 64, làm. 3, núm. 10). Cap al S, se'n coneixen dos més a la necròpolis del Cabecico del Tesoro (Múrcia) (García Cano *et al.* 1989: 128-131, fig. 7, núm. 1-2).

PRODUCCIONS INDETERMINADES

D'altres quatre peces considerem que no és possible determinar-ne la producció. Es tracta de dos fragments del tossalet de Montmirà, dels quals el primer pertany al coll d'un craterisc decorat amb una fina garlanda incisa de la qual queden traços discontinus, ja que la decoració pintada ha desaparegut per complet. Es tracta d'un motiu emprat per diverses produccions i no sembla haver-hi raons per a atribuir-lo a una en concret. Això no obstant, cal recordar que els crateriscs de la forma Roses 40 porten sovint una decoració semblant al coll (Puig 2006: 344-347, 445-447, fig. 8.59, núm. 7); per tant, donada la difusió dels seus productes per la costa mediterrània peninsular, podria tractar-se d'una peça d'aquests obradors. El segon és un fragment de paret sense engalba a la part interior que està decorat amb una aspa i estries verticals o pseudogallons. La curvatura que presenta no sembla pròpia d'una forma de poca altura com podria ser un *guttus*, sinó més bé d'una altra de proporcions mitjanes com un craterisc. Aquest motiu decoratiu és freqüent i apareix sobre diferents formes. A Empúries hi ha dos exemplars de crateriscs que combinen pseudogallons i aspes, per al segon dels quals s'assenyala un possible origen suditàlic (Sanmartí 1978a: 72-73, núm. 78, làm. 7; 474, núm. 1397, làm. 76)

Quant a les dues peces del castell d'Almenara, el bol o copa de la forma Lamboglia 33a-F 2154 amb decoració pintada i un cap humà en relleu al centre, potser de Gorgona, s'ha classificat en la fase arcaica de la producció de *Cales* (Marín i Ribera, en Pedroni 2001: 264; Principal, Ribera 2013: 78), però com ha assenyalat el mateix Pedroni (2001: 150-152) en aquesta són molt estranys els caps en relleu usats com a medallons al fons intern de copes profundes. Per aquesta raó considerem que no deu tractar-se d'un producte de *Cales*. La combinació de decoració pintada i amb relleu apareix en la Campaniana A arcaica/antiga, com es pot veure en dues peces de la Massana (Barcelona) de la sèrie F 2823 decorades amb un cap en relleu (Principal

1998: 126, làm. 33, núm. 12-13), en les bases d'Empúries amb decoració vegetal en relleu (Sanmartí 1978a: 47-48, núm. 4, làm. 3; 77-78, núm. 92, làm. 8; 129, núm. 289, làm. 22; 192, núm. 488, làm. 37) i en un bol de la sèrie F 2154 de la necròpolis del Cabecico del Tesoro amb la mateixa decoració (García Cano *et al.* 1989: 138, núm. 71, fig. 12, núm. 3). Si a més tenim en compte que aquesta forma és pròpia de la Campaniana A, creiem molt possible que es tracte d'un producte de la producció arcaica/antiga d'aquesta. Les representacions de caps en relleu decorant el fons de pàteres o copes es coneixen a Sagunt (Aranegui i Gil-Mascarell 1978: 14, fig. 1, núm. 3; Aranegui 1995: 249-251, fig. 3) i la necròpolis de l'Albufereta d'Alacant (Abad 1983: 183, 191, fig. 5, A; Rubio 1986: 264, fig. 114.1540; Principal i Ribera 2013: 78, fig. 23; Verdú 2015: 129-130, fig. 3.58-59), aquest de la sèrie F 2823.

D'aquest mateix jaciment és la base decorada amb un petit cap humà –potser un *gorgoneion*– imprès al centre del fons interior, motiu del qual Sanmartí assenyala l'existència de paral·lels a Ensérune, que apareix en diferents produccions com ara les Petites Estampilles, amb exemples en vasos d'*Aleria* i *Trebula Muttuesca* (Morel 1969: 94, 97, n. 3, fig. 25). A *Gabii*, Pérez Ballester (1987: 61-62, fig. 5) també assenyala la presència d'estampilles figurades en forma de cap humà en aquesta producció. De *Carthago*, Morel (1986: 49, fig. 34) publica una base amb un cap en relleu al fons, amb decoració incisa i pintada, de la qual no assenyala origen.

CONSIDERACIONS FINALS

En la franja costanera de les comarques septentrionals del País Valencià, de les produccions hel·lenístiques dels ss. IV-III –amb dubtes d'identificació en alguns casos– els tallers de Roses són els majoritàriament representats, ja que apareixen en cinc jaciments: el Perengil, on fins ara s'ha trobat un major nombre d'individus pertanyents a dues d'aquestes produccions (Tres Palmetes Radials i *Nikia-Ion*), el tossalet de Montmirà, el torrelló del Boverot, el Solaig i Sant Josep. A continuació trobem les produccions de *Gnathia* i *Cales*, que apareixen en dos jaciments cada una: la primera al Solaig i l'alter de Vinarragell, i la segona al castell de la Vilavella i Sant Josep. De la necròpolis de la Punta és un exemplar

del taller de les Petites Estampilles i del tossalet de les Forques són dos fragments d'almenys un vas plàstic. Finalment, altres peces són d'atribució insegura, tot i que en alguns casos se'n proposa una classificació: el tossalet de Montmirà i el castell d'Almenara.

Pel que fa a la distribució territorial de les troballes, cal destacar que sobre un total d'11, set estan situats a la comarca natural de la Plana de Castelló i dues més en la seua immediata perifèria. Aquesta important concentració és de destacar perquè aquesta comarca és la continuació cap al N del pla litoral en què s'alça l'*oppidum* d'*Arse-Saguntum*, en la cruïlla del camí que segueix la costa i el que remunta el curs del riu Palància cap a terres aragoneses. Cal tenir en compte que el més meridional d'aquests assentaments, el castell d'Almenara, es troba a només 10 km d'aquella ciutat, i per tant molt probablement estava inclòs en la seua àrea d'influència. És possible, doncs, que aquestes ceràmiques es distribuïren des d'*Arse-Saguntum*, on també s'han trobat algunes d'aquestes produccions, el que pot reforçar el seu paper en el comerç de l'època com a punt d'entrada de la vaixel·la itàlica (Aranegui 1995: 249-251, 257, fig. 3).

La presència d'aquestes ceràmiques hel·lenístiques, assenyalada anteriorment de manera puntual en la bibliografia (Oliver i Gusi 1998: 73-74), ve a omplir un important buit geogràfic entre l'àrea catalana i les comarques centrals del País Valencià entorn de les ciutats d'*Arse-Saguntum* i *Edeta*. Pot considerar-se, doncs, que al terç septentrional de la costa valenciana s'ha superat el que en realitat no era més que un buit en la recerca i s'ha arribat a una situació de normalitat. Aquestes ceràmiques fan de pont entre les darreres importacions àtiques en la segona meitat del s. IV, i l'arribada de les produccions universals amb la conquesta romana entre el final del s. III i el principi del II, de manera que amb la seua presència no sols es completa la seqüència històrica de les importacions de vaixel·la fina de taula en aquesta zona, sinó que –amb la seua determinant capacitat de datació– confirmen la continuïtat en l'ocupació d'aquests assentaments.

L'arribada a la península Ibèrica d'aquestes produccions es considera una prova del primer comerç itàlic (Principal 1998: 52-53; Marín i Ribera, en Pedroni 2001: 246-295; Cabrera 2004; Pérez Ballester 2013: 68-69). La ruta que podrien haver seguit ha estat objecte de debat, i amb la distribució des de les colònies

d'*Emporion* i *Rhode* en direcció S, s'ha plantejat el paper d'Eivissa com a centre de recepció i redistribució de productes itàlics. La presència de productes dels obradors de Roses pot indicar la inclusió del litoral valencià en el circuit comercial de l'àrea catalana (Principal 1998: 179). Les importacions itàliques (Petites Estampilles, ceràmica de *Gnathia* i *Cales*) podrien arribar a través d'aquest mateix circuit septentrional, almenys en el terç septentrional de la costa valenciana, tot i que Pérez Ballester (1994: 193-195) va proposar explicar la presència d'aquestes ceràmiques al S de l'Ebre a través del comerç púnic.

La utilització d'aquests productes de luxe per part de la població ibèrica sembla estar més relacionada amb les activitats de caràcter domèstic que amb els rituals funeraris, ja que la major part dels vasos s'ha trobat en contextos d'hàbitat i només el bol de les Petites Estampilles de la Punta es va trobar amb seguretat a la necròpolis d'aquest important assentament, amortitzat formant part de l'aixovar d'una tomba. Aquest fet s'ha constatat en el cas de les ceràmiques de *Gnathia*, el bol amb medalló central decorat en relleu, el *guttus* amb pròtoma de lleó i almenys una part de les altres produccions dels obradors de Roses. D'altres ceràmiques no hi ha seguretat sobre el context de la troballa. Aquests usos, en part diferents dels majoritaris a la península Itàlica, són coincidents amb els documentats en altres jaciments de Catalunya, el País Valencià i Múrcia (Principal 1998; Pérez Ballester 2012).

Amb la fi de la Segona Guerra Púnica, entre el final del s. III i el principi del II, comencen a arribar les primeres importacions de Campaniana A amb formes antigues que han pogut identificar-se en nombre escàs en alguns d'aquests assentaments: el plat de peix Lamboglia 23 de la Curolla (Cervera del Maestre), el tossalet de Montmirà i Sant Josep; el bol Lamboglia 31 amb decoració pintada i incisa de l'alter de Vinarragell; i la copa Lamboglia 49 del Solaig i la Muntanyeta de Sant Antoni (Betxí). En aquest context, cal destacar el fet –possiblement casual– que alguns dels assentaments de caràcter comercial que experimentaran un gran auge en el s. II, fonamentalment la torre de la Sal (Cabanès), amb ceràmiques d'importació que proven la seua ocupació entre els ss. VI i IV, no han proporcionat ceràmiques que puguin datar-se en el s. III ni formes antigues de campaniana A.

BIBLIOGRAFIA

- ABAD CASAL, L. (1983): Un conjunto de materiales de La Serreta de Alcoy, *Lucentum* 2, 173-197.
DOI: <https://doi.org/10.14198/lvcentvm1983.2.08>
- ALLEPUZ, X. (2003): Des de la prehistòria fins al món ibèric, *Borriol*, I (V. Falomir, coord.), Universitat Jaume I, Castelló de la Plana, 243-262.
- ARANEGUI, C. (1995): Un ánfora de *Tr. Loïsio* en Sagunto (Valencia), *Extremadura Arqueològica*, V, *Homenaje a la Dra. D^a Milagro Gil-Mascarell Boscà*, Cáceres-Mérida, 247-263.
- ARANEGUI, C.; GIL-MASCARELL, M. (1978): Vasos plásticos y cerámicas con decoración en relieve de barniz negro, *Journées d'étude de Montpellier sur la céramique campanienne*, *Archéologie en Languedoc* 1, 13-16.
- ARASA, F. (2001): *La romanització a les comarques septentrionals del litoral valencià. Poblament iberoromà i importacions itàliques en els segles II-I aC*, Serie Trabajos Varios. S.I.P. 100, València.
- ARASA, F. (2002): Les importacions de ceràmiques gregues, hel·lenístiques i romanes, *Excavacions i objectes arqueològics del Torrelló d'Almassora (Castelló)*, Almassora, 15-17.
- ARASA, F. (2003): L'època romana, *Borriol*, I (V. Falomir, coord.), Universitat Jaume I, Castelló de la Plana, 263-288.
- BONET, H. (1995): *El Tossal de Sant Miquel de Lliria. La antiga Ede-ta y su territorio*, València.
- BONET, H.; MATA, C. (1998): Las cerámicas de importación durante los siglos III y principios del II a.C. en Valencia, *Les fàcies ceràmiques d'importació a la costa ibèrica, les Balears i les Pitiüses durant el segle III i la primera meitat del II a. C.*, *Arqueomediterrània* 4, 49-72.
- BONET, H.; MATA, C. (2002): *El Puntal dels Llops, un fortín edetano*, Serie Trabajos Varios. S.I.P. 99, València.
- CABRERA, P. (2004): Vasos cerámicos de importación de lujo del Mediterráneo oriental y central, *La vajilla ibérica en época helenística (siglos IV-III al cambio de era)* (R. Olmos, P. Rouillard, eds.), Madrid, 5-17.
- CLAUSELL, G. (1998): El comienzo de la iberización: el Torrelló del Boverot (Almazora Castellón), *QPAC* 19, 181-192.
- CLAUSELL, G. (1999): La incineración 20 de la necrópolis del Torrelló del Boverot (Almazora, Castellón), *QPAC* 20, 115-128.
- CLAUSELL, G.; IZQUIERDO, I.; ARASA, F. (2000): La fase del Ibérico Final en el asentamiento del Torrelló del Boverot (Almazora, Castellón): algunas piezas excepcionales, *AEspA* 73, 87-104.
DOI: <https://doi.org/10.3989/aespa.2000.v73.319>
- CURA, M. (1992): Dos vasos plàstics de vernís negre apareguts a Tornabous, *Gala* 1, 131-134.
- CURA, M. (1993): Ceràmiques de vernís negre procedents del Molí de l'Espígol, al Museu Comarcal de l'Urgell, *Urtx* 5, 33-50.
- CURA, M.; PRINCIPAL, J. (1994): La producció de les tres palmets radials amb roseta central o "3+1", *QPAC* 16, 173-188.
- ESCRIVÀ, V.; MARÍN, C.; RIBERA, A. (1992): Unas producciones minoritarias de barniz negro en Valentia durante el s. II a. JC., *Estudios de arqueología ibérica y romana. Homenaje a Enrique Pla Ballester*, Serie Trabajos Varios. S.I.P. 89, València, 443-468.
- ESTEVE, F. (1992): La via romana per les Coves de Vinromà i Vilanova d'Alcolea, *Estudios de arqueología ibérica y romana. Homenaje a Enrique Pla Ballester*, Serie Trabajos Varios. S.I.P. 89, València, 597-618.
- FALOMIR, V.; SALVADOR, J. (1981): I Campaña de Excavaciones en el poblado ibérico de Les Forques (Borriol, Castellón), *CPAC* 8, 257-277.
- FERRER, J. J.; MELCHOR, J. M.; BENEDITO, J. (2010): El enterramiento ibérico de la cràtera de la Grifomaquia de Orleyl, *Millars* XXIII, 39-54.
- FLETCHER, D.; MESADO, N. (1967): *El poblado ibérico de el Solaig (Bechí, Castellón)*, Serie Trabajos Varios. S.I.P. 33, Valencia.
- FORTI, L. (1965): *La Ceramica di Gnathia*, Monumenti Antichi della Magna Grecia, II, Napoli.
- GARCÍA CANO, C.; GARCÍA CANO, J. M.; RUIZ, E. (1989): Las cerámicas campanienses de la necrópolis ibérica del Cabecico del Tesoro (Verdolay, Murcia), *Verdolay* 1, 117-187.
- GARCÍA FUERTES, J. M. (1997): Cerámicas protoibéricas e ibérico-antiguas en La Punta d'Orleyl (La Vall d'Uixó, Castellón): aproximación a la identificación del Horizonte Protoibérico e Ibérico Antiguo en la Plana Baixa, *Recerques del Museu d'Alcoi* 6, 21-30.
- GARCÍA FUERTES, J. M. (1998): La Punta d'Orleyl (La Vall d'Uixó, Castellón): un ejemplo de espacio de poder, *Actas del Congreso Internacional 'Los Iberos, príncipales de Occidente. Las estructuras de poder en la sociedad ibérica'* (C. Aranegui, ed.), *Sagvntvm Extra* 1, Barcelona, 115-128.
- GARCÍA FUERTES, J. M.; MORAÑO, I. (2013a): El Castell de la Vilavella: Avance de los resultados obtenidos en la Campaña 2010 (La Vilavella, Castellón), *QPAC* 31, 255-276.
- GARCÍA FUERTES, J. M.; MORAÑO, I. (2013b): Orelly II: nueva necrópolis de la Punta d'Orleyl (la Vall d'Uixó, Castellón), *QPAC* 31, 159-162.
- GARCÍA FUERTES, J. M.; MORAÑO, I.; MELIÀ, J. L. (1998): *L'arquitectura del poblament ibèric de la Punta d'Orlell (La Vall d'Uixó, Castelló)*, La Vall d'Uixó.
- GIL-MASCARELL, M.; ARANEGUI, C. (1981): *El Bronce Final y el comienzo de la Edad del Hierro en el País Valenciano*, Monografías del Laboratorio de Arqueología de Valencia 1.
- GREEN, J. R. (2001): Gnathia and Other Overpainted Wares of Italy and Sicily: a Survey, *Cerámiques Hellénistiques et Romaines*, III (P. Lévêque, J.-P. Morel, dir.), Paris, 57-103.
- GUÉRIN, P. (2003): *El Castellet de Bernabé y el Horizonte Ibérico Pleno edetano*, Serie Trabajos Varios. S.I.P. 101, València.
- GUSI, F. (1974): Una pátera italiota con medallón en relieve, procedente del poblado ibérico del Castell de Almenara (Castellón de la Plana), *CPAC* 1, 119-121.
- GUSI, F.; SANMARTÍ, E. (1976): Noticia acerca de las excavaciones realizadas en el poblado ibérico de El Castell (Almenara), *CPAC* 3, 289-290.
- IZQUIERDO, I. (2000): *Monumentos funerarios ibéricos: los pilares estela*, Serie Trabajos Varios. S.I.P. 98, València.
- JAEGGÍ, O. (1999): *Der hellenismus auf der Iberischen Halbinsel. Studien sur iberischen Kunst und Kultur: das Beispiel eines Rezeptionsvorgangs*, Mainz amb Rhein.

- LÁZARO, A.; MESADO, N.; ARANEGUI, C.; FLETCHER, D. (1981): Materiales de la necrópolis ibérica de Orleyl (Vall d'Uixó, Castellón), Serie Trabajos Varios. S.I.P. 70, València.
- MATA, C. (1991): *Los Villares (Caudete de las Fuentes, Valencia). Origen y evolución de la cultura ibérica*, Serie Trabajos Varios. S.I.P. 88, València.
- MATA, C.; BURRIEL, J. M. (2000): Importaciones de los siglos VI-V a.C. en el Centro y Norte del País Valenciano, *Ceràmiques jònies d'època arcaica. Centres de producció i comercialització al Mediterrani occidental* (P. Cabrera, M. Santos, coord.), Monografies Emporitanes II, Barcelona, 233-256.
- MELCHOR, J. M.; BENEDITO, J.; CLARAMONTE, M. (2016): La cerámica de origen griego en el Museo Arqueológico de Burriana: a propósito del material procedente de Orleyl (La Vall d'Uixó, Castellón), *Ex Officina Hispana. Boletín* 07, 35-38.
- MESADO, N. (1974): *Vinarragell (Burriana - Castellón)*, Serie Trabajos Varios. S.I.P. 46, València.
- MESADO, N. (2004): En torno al problema de la gestación de la cultura ibérica: el yacimiento de "El Tossalet de Montmirà" (Alcora, Castellón), *APL* XXV, 199-262.
- MESADO, N.; SARRIÓN, I. (2000): Un enterramiento insólito: el caballo ibérico de la Regenta, *Commemoració del XXX Aniversari del Museu Arqueològic Comarcal de la Plana Baixa. Burriana (1967-1997)*, Borriana, 89-101.
- MOREL, J.-P. (1969): Études de céramique campanienne I. L'atelier des Petites Estampilles, *MEFRA* LXXXI, 59-117.
DOI: <https://doi.org/10.3406/mefr.1969.7569>
- MOREL, J.-P. (1980): La céramique campanienne: Acquis et problèmes, *Ceràmiques hellénistiques et romaines*, I, Besançon, 86-125.
- MOREL, J.-P. (1981): *Céramique campanienne: les formes*, BEFAR, 244.
- MOREL, J.-P. (1983): La céramique à vernis noir de Carthage-Byrsa: nouvelles données et éléments de comparaison, *Actes du Colloque sur la céramique antique*, Carthage, 43-76.
- MOREL, J.-P. (1986): La céramique à vernis noir de Carthage, sa diffusion, son influence, *Cahiers des Études Anciennes* XVIII, 25-68.
- OLIVER, A. (1990-91): Las importaciones griegas en la costa ilercavona, *CPAC* 15, 173-188.
- OLIVER, A. (1999): El yacimiento ibérico del Perengil de Vinaròs: un extraordinario edificio ibérico, *XXV CNA. Actas*, 468-472.
- OLIVER, A.; BLASCO, M.; FREIXA, A.; RODRÍGUEZ, P. (1984): El proceso de iberización en la plana litoral del sur de Castellón, *CPAC* 10, 63-109.
- OLIVER, A.; GUSI, F. (1998): La distribució de les ceràmiques d'importació als segles III/II a.C. als centres de poblament ibèric de les terres de Castelló, *Les fàcies ceràmiques d'importació a la costa ibèrica, les Balears i les Pitiüses durant el segle III i la primera meitat del II a. C.*, *Arqueomediterrània* 4, 73-82.
- PAGENSTECHE, R. (1909): Die Calenische Reliefkeramik, *Jahrbuch des Kaiserlich Deutschen Archäologischen Instituts* VIII.
- PASCUAL, I. (1991): La cerámica de barniz negro, *Saguntum y el mar* (C. Aranegui, coord.), Valencia, 93-97.
- PASTOR, A. (1998): Los materiales de "la Casa del Cura" en el poblado ibérico de la Illeta dels Banyets (el Campello, Alicante), *Recerques del Museu d'Alcoi* 7, 131-160.
- PEDRONI, L. (1986): *La ceramica de vernice nera di Cales*, Napoli.
- PEDRONI, L. (1991): *La ceramica de vernice nera di Cales. II*, Napoli.
- PEDRONI, L. (2001): *Ceramica calena a vernice nera. Produzione e diffusione*, Città di Castello.
- PÉREZ BALLESTER, J. (1987): El Taller de las Pequeñas estampillas: revisión y precisiones a la luz de las cerámicas de barniz negro de *Gabii (Latium)*. Los últimos hallazgos en el Levante y Sureste español, *AEspa* 60, 43-72.
- PÉREZ BALLESTER, J. (1994): La cuestión de las importaciones itálicas al sur del Ebro anteriores a las Guerras Púnicas. A propósito de un vaso de Gnathia procedente de Ibiza, *Sagvntvm-PLAV* 27, 189-196.
- PÉREZ BALLESTER, J. (2002): *Vasos sobrepintados italiotas del Museo Arqueológico Nacional de Madrid*, Madrid.
- PÉREZ BALLESTER, J. (2003): *La cerámica de barniz negro del santuario de Juno en Gabii*, Roma.
- PÉREZ BALLESTER, J. (2012): Sobre cerámicas Helenísticas en Iberia / Hispania. Significado y funcionalidad, *AEspa* 85: 65-78.
DOI: <https://doi.org/10.3989/aespa.085.012.004>
- PÉREZ BALLESTER, J.; GÓMEZ BELLARD, C. (2004): Imitaciones de vasos plásticos en el mundo ibérico, *La vajilla ibérica en época helenística (siglos IV-III al cambio de era)* (R. Olmos, P. Rouillards, eds.), Madrid, 31-47.
- PRINCIPAL-PONCE, J. (1998): *Las importaciones de vajilla fina de barniz negro en la Cataluña sur y occidental durante el siglo III a.C. Comercio y dinámica de adquisición en las sociedades indígenas*, BAR International Series 729, Oxford.
- PRINCIPAL-PONCE, J. (2008): El grupo de Nicias-Ion: análisis comercial de una producción de vajilla fina de barniz negro del siglo III a.n.e., *Comercio, redistribución y fondeaderos. La navegación a vela en el Mediterráneo* (J. Pérez Ballester, G. Pascual, eds.), Valencia, 185-198.
- PRINCIPAL, J.; RIBERA, A. (2013): El material más apreciado por los arqueólogos. La cerámica fina. La cerámica de barniz negro, *Manual de cerámica romana. Del mundo Helenístico al Imperio Romano* (A. Ribera, coord.), Madrid, 41-146.
- PUCHE, J. M. (1998): Les ceràmiques calenes a Tarraco. Les decoracions en relleu i avanç de les produccions del segle II AC, *RAP* 8, 107-127.
- PUIG, A. M. (2006): El taller ceràmic de Roses i les seves produccions, *La colònia grega de Rhode (Roses, Alt Empordà)* (A. M. Puig, A. Martín, coord.), Girona, 295-559.
- PUIG, A. M. (2007): *Rhode. Caracterització del jaciment i de les produccions dels seus tallers ceràmics*, Tesi Doctoral, Universitat de Girona.
- ROSAS, M. (1984): El poblado ibero-romà de Sant Josep (La Vall d'Uixó), *Fonaments* 4, 247-277.
- ROSAS, M. (1995): Ceràmiques gregues i campanianes del poblado de Sant Josep (La Vall d'Uixó, Castelló), *QPAC* 16, 157-172.

- ROUILLARD, P. (1991): *Les Grecs et la Péninsule Ibérique du VIII^e au IV^e siècle avant Jésus-Christ*, Paris.
- RUBIO, F. (1986): *La necrópolis de la Albufereta (Valencia, España)*, Valencia.
- RUIZ VALDERAS, E. (1994): Las cerámicas de barniz negro de Cales en la primera mitad del siglo II aC, en el cerro del Molinete (Cartagena), *RAP* 4, 47-65
- RUIZ VALDERAS, E. (1999): Las cerámicas campanienses del siglo III a. C. en Cartagena: el Cerro del Molinete, *XXIV CNA*, 33-42.
- RUIZ VALDERAS, E. (2008): La crámica de barniz negro en el registro estratigráfico de Carthago Nova: de la fundación bárquida a la conquista romana, *Iberia e Italia: modelos romanos de integración territorial* (J. Uroz, J. M. Noguera, F. Coarelli, ed.), Murcia, 669-686.
- SALA, F. (1998): Los problemas de caracterización del siglo III a.C. en los yacimientos de la Contestania, *Les fàcies ceràmiques d'importació a la costa ibèrica, les Balears i les Pitiüses durant el segle III aC i la primera meitat del II aC, Arqueomediterrània* 4, 29-48.
- SANMARTÍ, E. (1973): El taller de las pequeñas estampillas en la Península Ibérica, *Ampurias* 35, 135-173.
- SANMARTÍ, E. (1978a): *La cerámica campaniense de Emporion y Rhode*, Monografies Emporitanes IV, Barcelona.
- SANMARTÍ, E. (1978b): L'atelier des patères à trois palmettes radiales et quelques productions connexes, *Archéologie en Languedoc* 1, 21-36.
- SANMARTÍ, E.; GUSI, F. (1975): Nuevos materiales procedentes del Poblado Ibérico del Castell (Almenara), *CPAC* 2, 167-172.
- SANMARTÍ, E.; NOLLA, J. M. (1986): La datation de la partie centrale du rempart méridional de la ville grecque d'Emporion (L'Escala, Alt Empordà, Catalogne), *DAM* 10: 81-110.
DOI: <https://doi.org/10.3406/dam.1986.973>
- SOLIER, Y. (1969): Notes sur les potiers pseudocampaniens Nikias et Ión, *RAN* 2: 29-48.
DOI: <https://doi.org/10.3406/ran.1969.898>
- TRÍAS, G. (1966): Cerámicas griegas de figuras rojas procedentes del "Castell" (Almenara-Castellón), *APL* XI, 91-97.
- TRÍAS, G. (1967): *Cerámicas griegas de la Península Ibérica*, I, Valencia.
- VERDÚ, E. (2015): *La necrópolis ibérica de l'Albufereta (Alacant). Ritos y usos funerarios en un contexto de interacción cultural*, Alicante.
- VICENT, J. A. (1977): Arqueología, *La Vilavella. Estudio Arqueológico-Histórico*, València, 143-162.